



Count on it.

Form No. 3437-333 Rev A

Bruksanvisning

Blåsar- och drivenhetssats, 122, 132 eller 152 cm bred

E-Z Vac™-standarduppsamlare, åkgreasklippare med noll svängradie

Modellnr 78401—Serienr 400000000 och högre

Modellnr 78402—Serienr 400000000 och högre

Modellnr 78403—Serienr 400000000 och högre

Modellnr 78404—Serienr 400000000 och högre

Modellnr 78405—Serienr 400000000 och högre

Modellnr 78406—Serienr 400000000 och högre

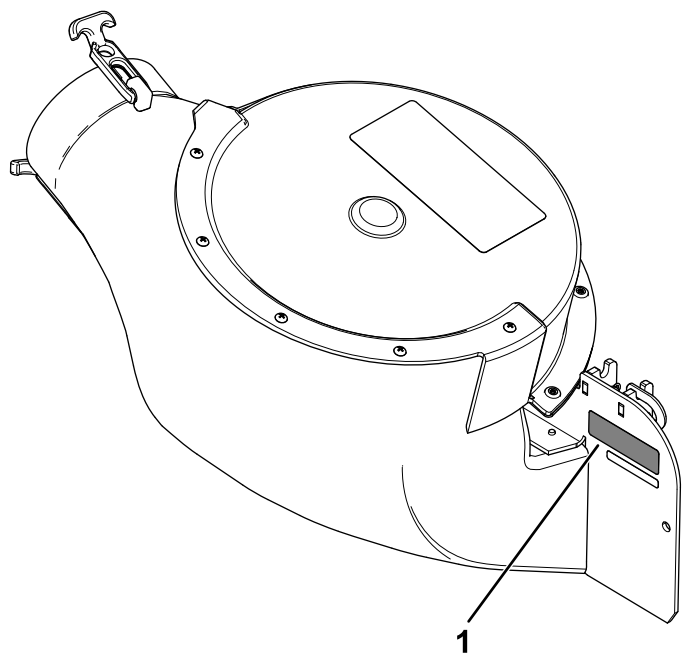


Introduktion

Läs den här informationen noga så att du lär dig att använda och underhålla produkten på rätt sätt och för att undvika person- och produktskador. Du är ansvarig för att produkten används på ett korrekt och säkert sätt.

Besök www.Toro.com om du behöver utbildningsmaterial för säkerhet och drift, information om tillbehör, hjälp med att hitta en återförsäljare eller om du vill registrera din produkt.

Kontakta en auktoriserad återförsäljare eller Toros kundservice och ha produktens modell- och artikelnummer till hands om du har behov av service, Toro-originaldelar eller ytterligare information. **Figur 1** visar var på produkten modell- och serienumren sitter. Skriv numren i det tomma utrymmet.



Figur 1

1. Plats för blåsarens modell- och serienummer

Modellnr _____
Serienr _____

I den här bruksanvisningen anges potentiella risker och alla säkerhetsmeddelanden har markerats med en varningssymbol (**Figur 2**), som anger fara som kan leda till allvarliga personskador eller dödsfall om föreskrifterna inte följs.



Figur 2
Varningssymbol

g000502

Två ord används också i den här bruksanvisningen för att markera information. **Viktigt** anger speciell teknisk information och **Observera** anger allmän information som bör ges särskild uppmärksamhet.

Innehåll

Säkerhet	3
Säkerhets- och instruktionsdekalerna	3
Montering	5
1 Förbereda maskinen	6
2 Ta bort den befintliga remkåpan, fästet och utkastaren	6
3 Montera blåsarens remskiveanordning och remkåpsfästet	7
4 Montera skärmen	11
5 Montera blåsarenheten	12
6 Montera blåsarremsen och blåsarremskåpan	13

Säkerhet

Säkerhets- och instruktionsdekaler



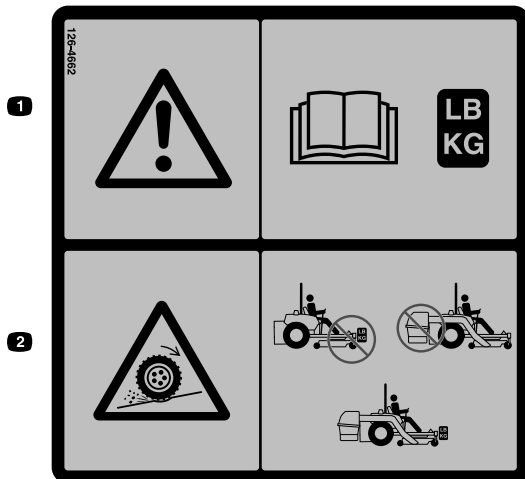
Säkerhetsdekaler och anvisningarna är fullt synliga för föraren och finns nära alla potentiella farozoner. Ersätt dekaler som har skadats eller saknas.

⚠ WARNING: Cancer and Reproductive Harm - www.P65Warnings.ca.gov.
For more information, please visit www.tcoCAProp65.com

133-8061

decal133-8061

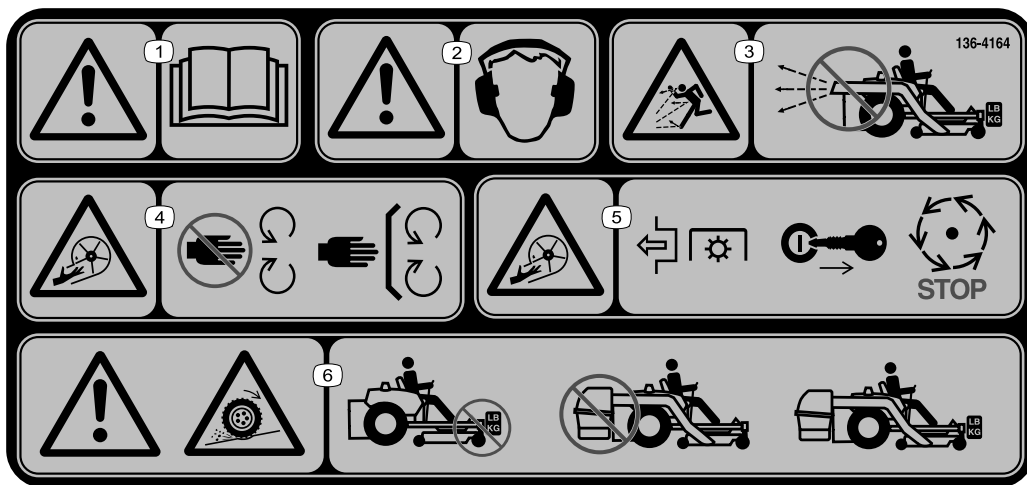
133-8061



decal126-4662

126-4662

1. Varning – mer information om rätt antal motvikter finns i *bruksanvisningen*.
2. Risk för att drivningen och kontrollen förloras eller att stabiliteten påverkas. Om motvikterna för Ez Vac monterats utan att Ez Vac har installerats kan drivningen och kontrollen förloras. Stabiliteten kan påverkas om Ez Vac monterats utan Ez Vac-motvikterna. Montera endast vikterna om Ez Vac har monterats.



136-4164

decal136-4164

1. Varning – läs *bruksanvisningen*.
2. Varning – hörselskydd måste användas.
3. Risk för utslungade föremål – använd inte blåsaren utan att hela systemet har monterats och spärrats.
4. Risk för avkapning/avslitning, impellern – håll avstånd till rörliga delar och se till att alla skydd sitter på plats.
5. Risk för avkapning/avslitning, impellern – koppla ur kraftuttaget (PTO), ta ut nyckeln och vänta tills alla rörliga delar har stannat.
6. Varning! Risk för minskad dragkraft – kör inte maskinen med enbart motvikter monterade eller enbart E-Z Vac monterat, kör den alltid med både E-Z Vac och motvikter monterade.

Montering

Lösa delar

Använd diagrammet nedan för att kontrollera att alla delar finns med.

Tillvägagångssätt	Beskrivning	Antal	Användning
1	Inga delar krävs	–	Förbereda maskinen.
2	Inga delar krävs	–	Ta bort den befintliga remkåpan, fästet och utkastaren.
3	Blåsarens remskiveanordning Remkåpsfäste Hastighetsmutter Vagnskruv (1/4 x 3/4 tum) Låsmutter (1/4 tum) Låsmutter (3/8 tum) Blåsarremskiva Låsmutter (3/4 tum) Bricka Remskivefäste	1 1 1 2 2 3 1 1 1 1	Montera blåsarens remskiveanordning.
4	Skärm Vagnskruv (5/16 x 7/8 tum) Fläsmutter (5/16 tum) Vagnskruv (3/8 x 7/8 tum) Fläsmutter (3/8 tum)	1 1 1 2 2	Montera skärmen.
5	Blåsarenhet Blåsarrem Svängtapp Rulltapp	1 1 1 1	Montera blåsarenheten.
6	Blåsarremskåpa Vred	1 1	Montera blåsarbältet och remkåpan.

Obs: Vänster och höger sida på maskinen är lika med förarens vänstra respektive högra sida vid normal körning.

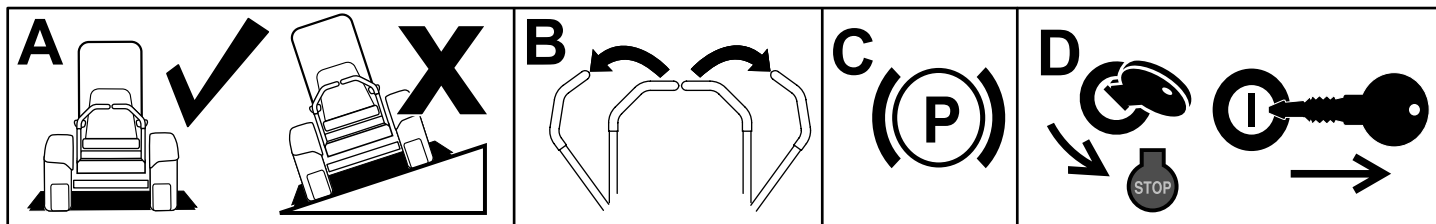
1

Förbereda maskinen

Inga delar krävs

Tillvägagångssätt

1. Parkera maskinen på en plan yta.
2. För rörelsereglagen till det NEUTRALA LÄSLÄGET.
3. Koppla in parkeringsbromsen.
4. Stäng av motorn och ta ut nyckeln.



g037289
g037289

Figur 3

2

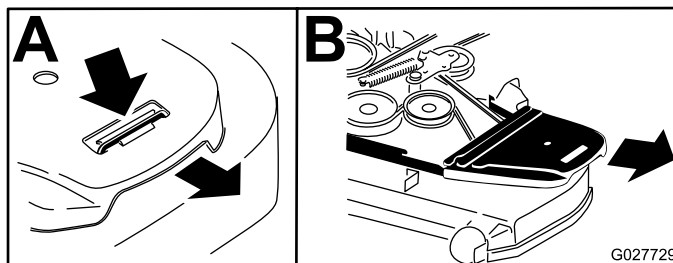
Ta bort den befintliga remkåpan, fästet och utkastaren

Inga delar krävs

Tillvägagångssätt

Obs: Rengör området runt remkåpan innan du tar bort den.

1. Sänk klipparens däck till lägsta klipphöjd.
2. Ta bort höger remkåpa (Figur 4).



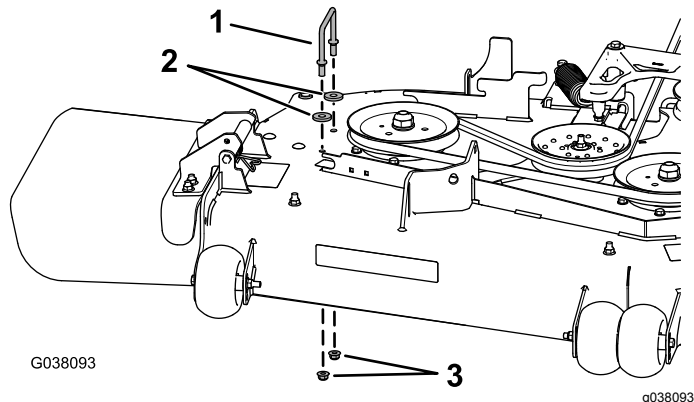
G027729

g027729

Figur 4

3. Ta bort höger remkåpsfäste, två brickor (endast 152 cm breda klippdäck) och två flänsmuttrar från klippdäcket (Figur 5).

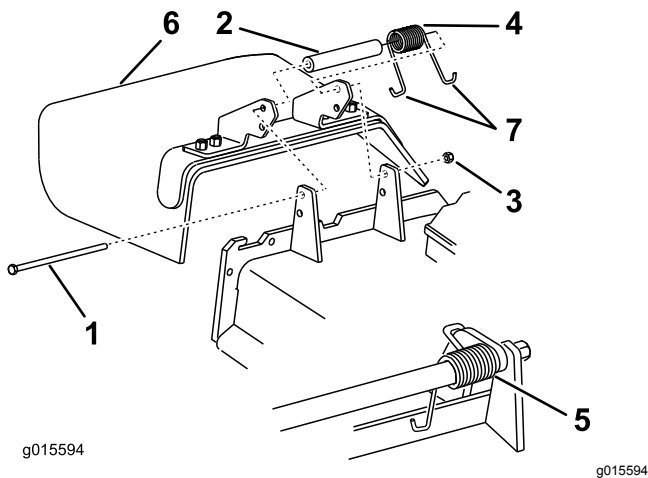
Obs: Spara fästelementen som du tog bort tidigare så att de är tillgängliga vid nästa byte.



Figur 5

1. Höger remkåpsfäste
2. Brickor – endast på 152 cm breda klippdäck
3. Flänsmuttrar

4. Ta bort låsmuttern, skruven, fjädern och distansbrickan som fäster gräsriktaren på tappfästena (Figur 6).



Figur 6

1. Skruv
2. Distansbricka
3. Låsmutter
4. Fjäder
5. Fjäder monterad
6. Gräsriktare
7. Fjäders J-formade ände

5. Demontera gräsriktaren (Figur 6).

3

Montera blåsarens remskiveanordning och remkåpsfästet

Delar som behövs till detta steg:

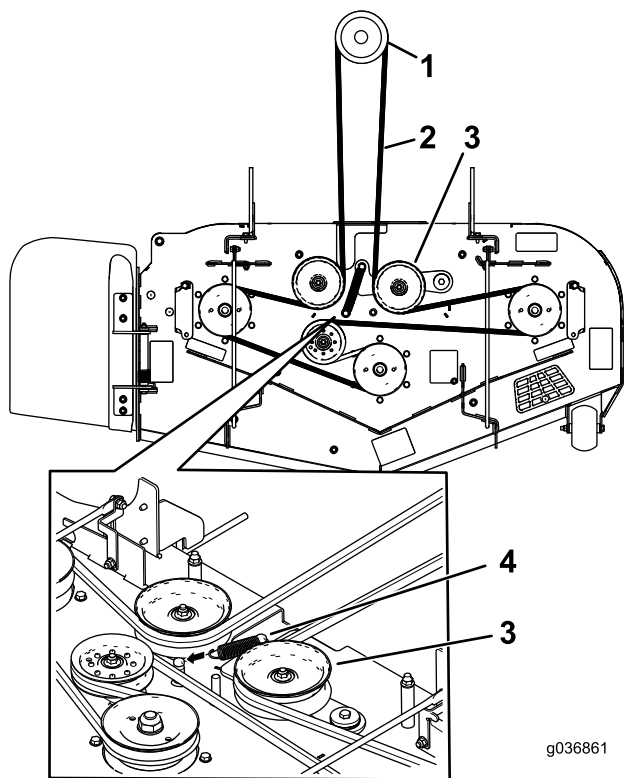
1	Blåsarens remskiveanordning
1	Remkåpsfäste
1	Hastighetsmutter
2	Vagnskruv (1/4 x 3/4 tum)
2	Låsmutter (1/4 tum)
3	Låsmutter (3/8 tum)
1	Blåsarremskiva
1	Låsmutter (3/4 tum)
1	Bricka
1	Remskivefäste

Tillvägagångssätt

1. Ta bort fjäderspänningen från den fjäderbelastade mellanremskivan i maskinen. Se Figur 7 eller Figur 9.

Obs: Använd fjäderborttagningsverktyget (Toro-artikelnr 92-5771) för att ta bort fjädern i klippdäckshållaren på blåsarmodellerna i serierna 78401, 78402 och 78403 (Figur 8).

Obs: Använd en spärrhake i det fyrkantiga hålet i mellandrevsarmen för att minska spänningen på mellandrevets fjäder för blåsarmodellerna i serierna 78404, 78405 och 78406 (Figur 9).



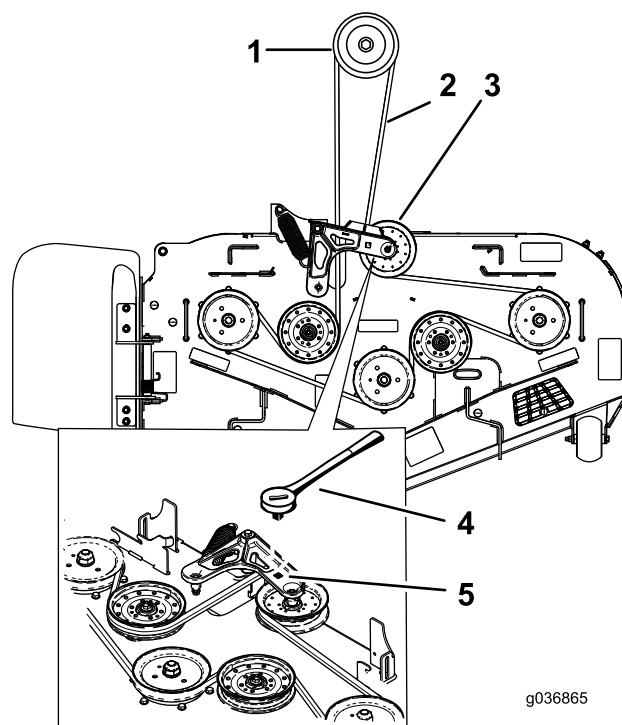
g036861

g036861

Figur 7

För modellerna 78401, 78402 och 78403

- | | |
|------------------|----------------------------------|
| 1. Kopplingskiva | 3. Fjäderbelastad mellanremskiva |
| 2. Klipparrem | 4. Fjäder |



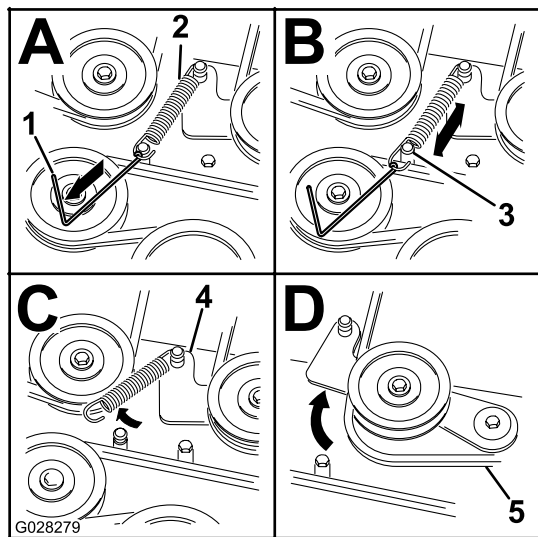
g036865

g036865

Figur 9

För modellerna 78404, 78405 och 78406

- | | |
|----------------------------------|---|
| 1. Kopplingskiva | 4. Spärrhake |
| 2. Klipparrem | 5. Fyrkantigt hål för spärrhaken i mellandrevsarmen |
| 3. Fjäderbelastad mellanremskiva | |



G028279

g028279

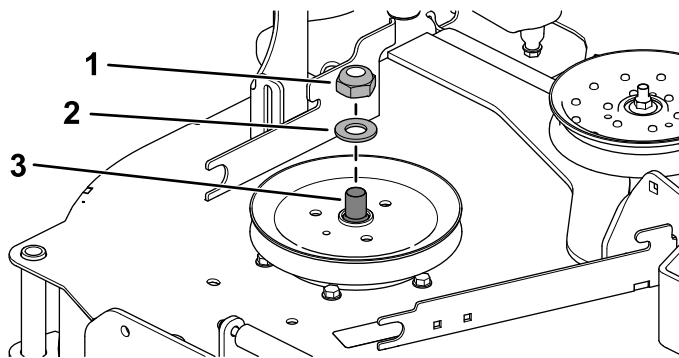
Figur 8

För modellerna 78401, 78402 och 78403

- | | |
|---|----------------|
| 1. Fjäderborttagningsverktyg (Toro-artikelnr 92-5771) | 4. Remskivearm |
| 2. Mellandrevets fjäder | 5. Klipparrem |
| 3. Klippdäckshållare | |

2. Ta bort remmen från det högra klippdäckets remskiva.
3. Håll fast spindelaxeln med en skiftnyckel (1 1/2 tum) när du tar bort låsmuttern (3/4 tum) och brickan från spindelaxeln ([Figur 10](#)).

Obs: Lägg undan låsmuttern (3/4 tum) och brickan för blåsarmodellerna 78404, 78405 och 78406.



G038095

g038095

Figur 10

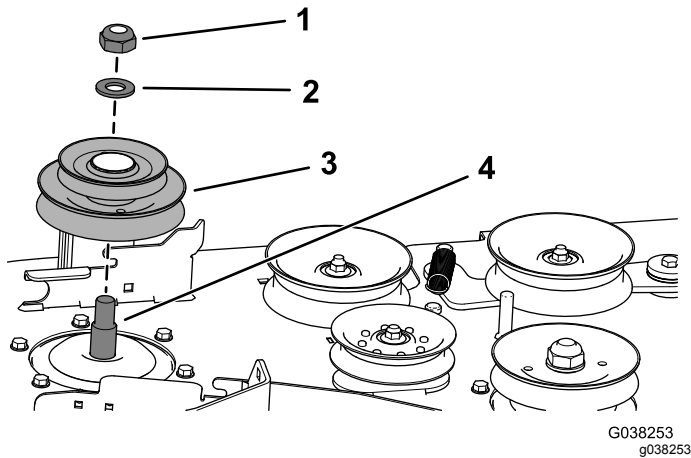
- | | |
|------------------------|----------------------|
| 1. Låsmutter (3/4 tum) | 3. Höger spindelaxel |
| 2. Bricka | |

4. Håll fast spindelaxeln med en skiftnyckel (1–1/2 tum) när du monterar den dubbla remskivan på högra spindelaxeln.

• Utför följande procedur för **blåsarmodellerna 78401, 78402 och 78403**:

A. Använd låsmuttern (3/4 tum) och brickan för att fästa den nya dubbla remskivan på höger spindelaxel (Figur 11).

B. Dra åt låsmuttern (3/4 tum) till 176–217 N·m.



Figur 11

- | | |
|------------------------|----------------------|
| 1. Låsmutter (3/4 tum) | 3. Dubbel remskiva |
| 2. Bricka | 4. Höger spindelaxel |

• Utför följande procedur för **blåsarmodellerna 78404, 78405 och 78406**:

A. För in de gängade tapparna på remskivefästet i hålen på remskivan (Figur 12).

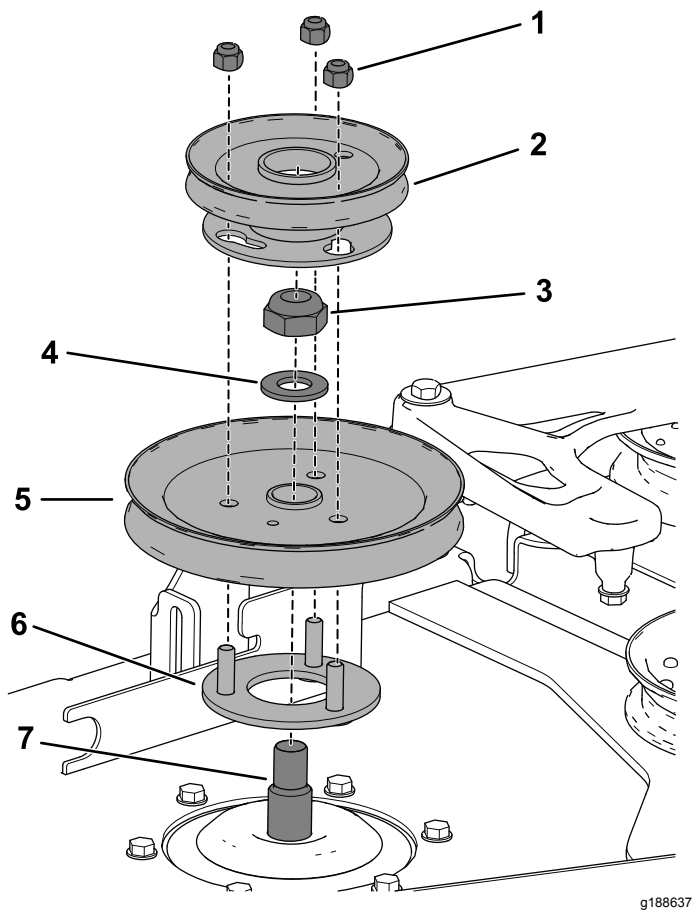
B. Använd låsmuttern (3/4 tum) och brickan som lades åt sidan tidigare för att fästa remskivan vid spindelaxeln (Figur 12).

C. Dra åt låsmuttern (3/4 tum) till 176–217 N·m.

D. Placera blåsarremskivan på de gängade tapparna och montera låsmuttern löst (Figur 12).

E. Vrid blåsarremskivan medurs tills det tar stopp.

F. Dra åt de tre låsmuttrarna till 18 N·m.



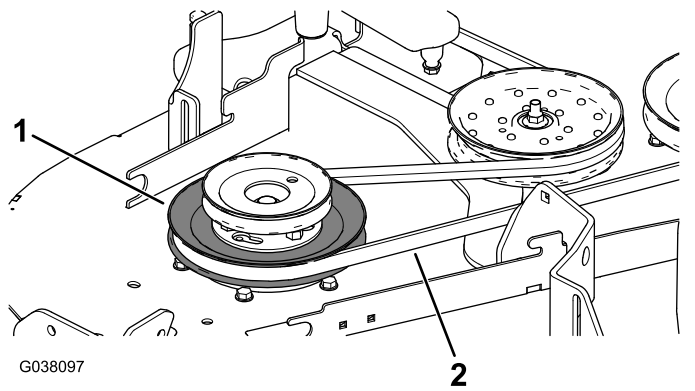
Figur 12

g188637

- | | |
|------------------------|-------------------------------------|
| 1. Låsmutter (3/8 tum) | 5. Klippdäckets befintliga remskiva |
| 2. Blåsarremskiva | 6. Remskivefäste |
| 3. Låsmutter (3/4 tum) | 7. Höger spindelaxel |
| 4. Bricka | |

5. Kontrollera att knivskruven är åtdragen till ett vridmoment på 115–149 N·m.

6. Montera klipparremmen runt den nedre remskivan av den dubbla remskivan (Figur 13).

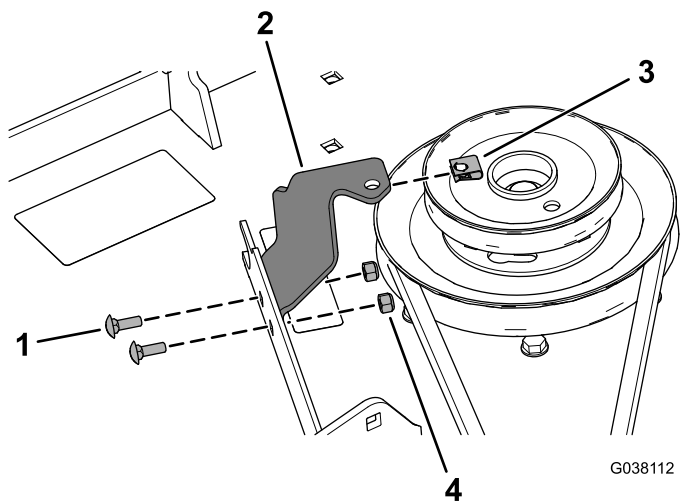


Figur 13

- | | |
|-------------------|---------------|
| 1. Nedre remskiva | 2. Klipparrem |
|-------------------|---------------|

7. Fäst remkåpsfästet på klippdäcket med hjälp av två vagnsskruvar (1/4 x 3/4 tum) och två låsmutter (1/4 tum) enligt Figur 14.

8. Montera hastighetsmuttern på remkåpsfästet (Figur 14).



Figur 14

G038112

g038112

- | | |
|-------------------------------|------------------------|
| 1. Vagnsskruv (1/4 x 3/4 tum) | 3. Hastighetsmutter |
| 2. Remkåpsfäste | 4. Låsmutter (1/4 tum) |

9. Montera klipparremmen runt den fjäderbelastade mellanremskivan (Figur 7 eller Figur 9).

10. Använd fjäderborttagningsverktyget (Toro-artikelnr 92–5771) för att fästa fjädern på den fjäderbelastade mellanremskivan.

4

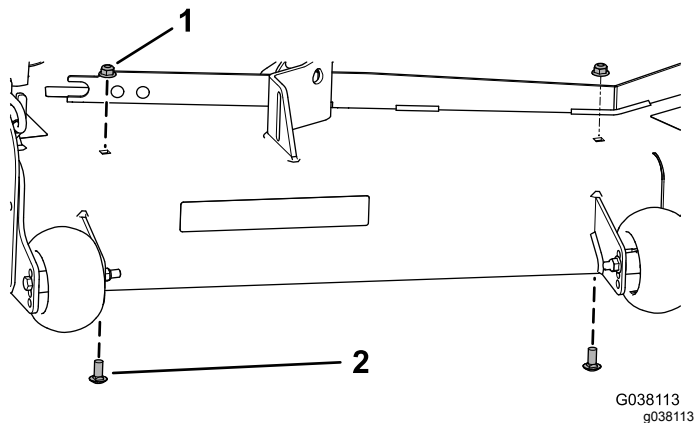
Montera skärmen

Delar som behövs till detta steg:

1	Skärm
1	Vagnskruv (5/16 x 7/8 tum)
1	Flänsmutter (5/16 tum)
2	Vagnskruv (3/8 x 7/8 tum)
2	Flänsmutter (3/8 tum)

Tillvägagångssätt

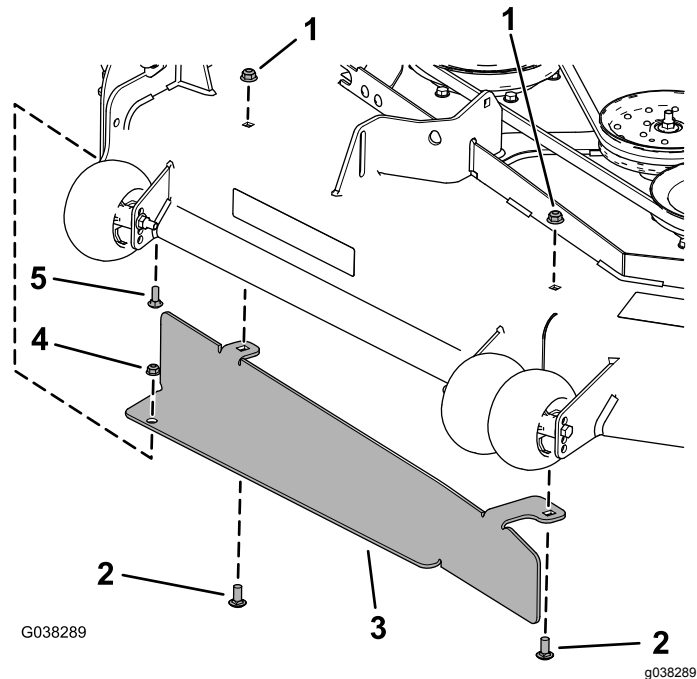
1. Ta bort de två befintliga flänsmuttrarna (3/8 tum) och vagnsskruvarna (3/8 x 7/8 tum) från klippdäcket (Figur 15).



Figur 15

1. Flänsmutter (3/8 tum)
2. Vagnsskruv (3/8 x 7/8 tum)

2. Använd vagnsskruven (5/16 x 7/8 tum), flänsmuttern (5/16 tum), två vagnskruvar (3/8 x 7/8 tum) och två flänsmuttrar (3/8 tum) för att montera skärmen enligt Figur 16.



Figur 16

1. Flänsmutter (3/8 tum)
2. Vagnsskruv (3/8 x 7/8 tum)
3. Skärm
4. Flänsmutter (5/16 tum)
5. Vagnsskruv (5/16 x 7/8 tum)

5

Montera blåsarenheten

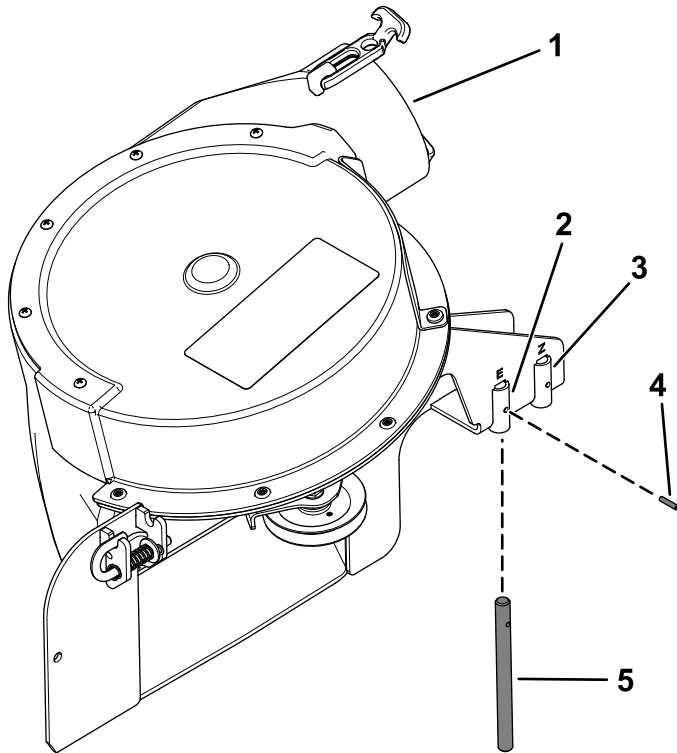
Delar som behövs till detta steg:

1	Blåsarenhet
1	Blåsarrem
1	Svängtapp
1	Rulltapp

Tillvägagångssätt

Kontrollera att svängtappen sitter på rätt plats i blåsarenheten (Figur 17).

- Om du har ett 122 eller 132 cm brett klippdäck monterar du svängtappen i det främre hålet (Figur 17).
- Om du har ett 152 cm brett klippdäck monterar du svängtappen i det bakre hålet (Figur 17).

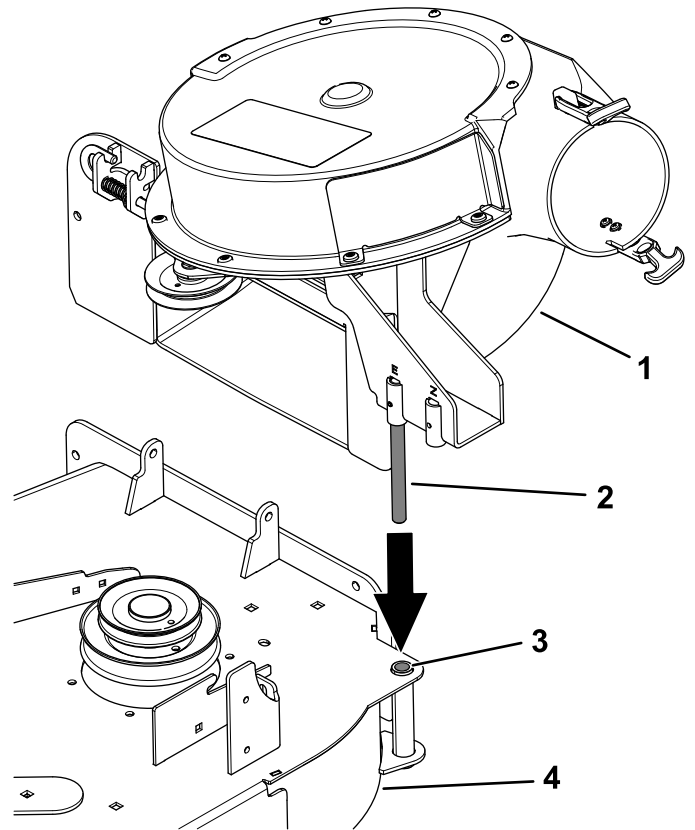


Figur 17

Blåsare för klippdäck på 122 cm och 132 cm visas

1. Blåsarenhet
2. Främre hål (för klippdäck på 122 eller 132 cm)
3. Bakre hål (för klippdäck på 152 cm)
4. Svängtapp
5. Rulltapp

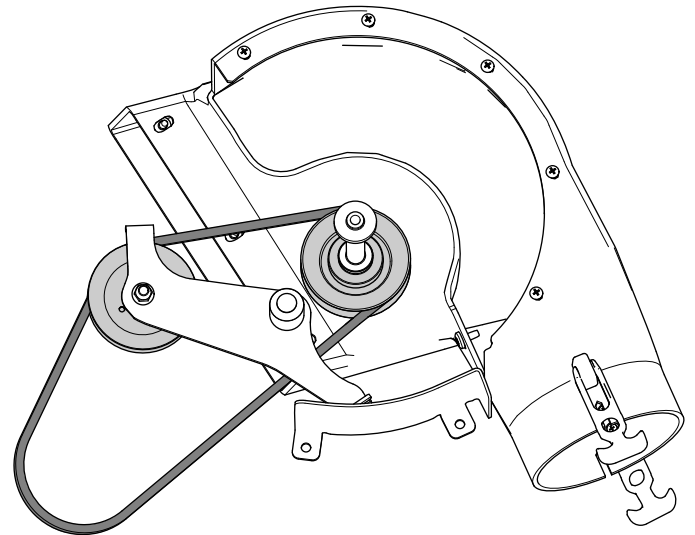
1. Rikta in svängtappen på blåsaren efter svängtappshålet i klippdäcket (Figur 18).



Figur 18

1. Blåsarenhet
2. Blåsarens svängtapp
3. Tapphål
4. Däck

2. Montera remmen runt remskivorna inuti blåsaren (Figur 19).

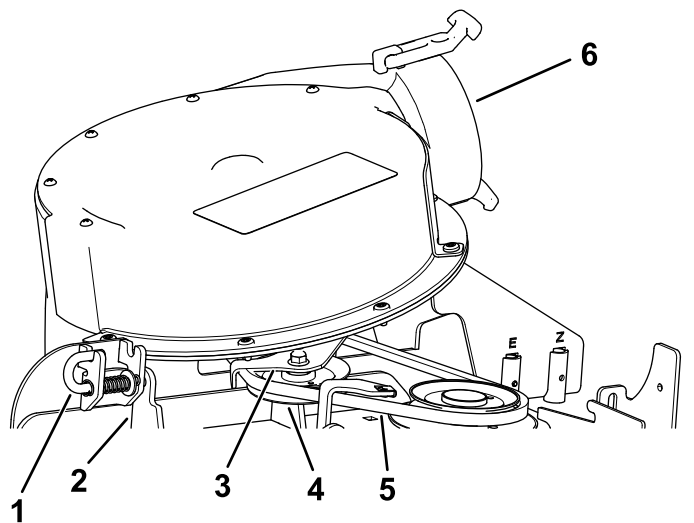


Figur 19

3. Sänk ned blåsaren och skjut in svängtappen i svängtappshålet (Figur 18).

Obs: Kontrollera att remmen sitter kvar i blåsarremskivan.

4. Flytta låspinnen från låsläget till det öppna läget (Figur 20).



Figur 20

g309296

- | | |
|-------------------------|--------------------------------|
| 1. Låssprint | 4. Mellanremskiva |
| 2. Utkastarfäste | 5. Rem (under mellanremskivan) |
| 3. Fäste för mellandrev | 6. Blåsarenhet |

5. Stäng blåsaren och rikta in låspinnen efter hålet i utkastarriktaren (Figur 20).
6. Flytta låspinnen till det låsta läget.

Obs: Kontrollera att låspinnen sticker ut genom hålet i utkastarfästet.

Obs: Kontrollera att låspinnen håller blåsarenheten ordentligt fast mot klippdäcket, men att den kan lossas manuellt.

6

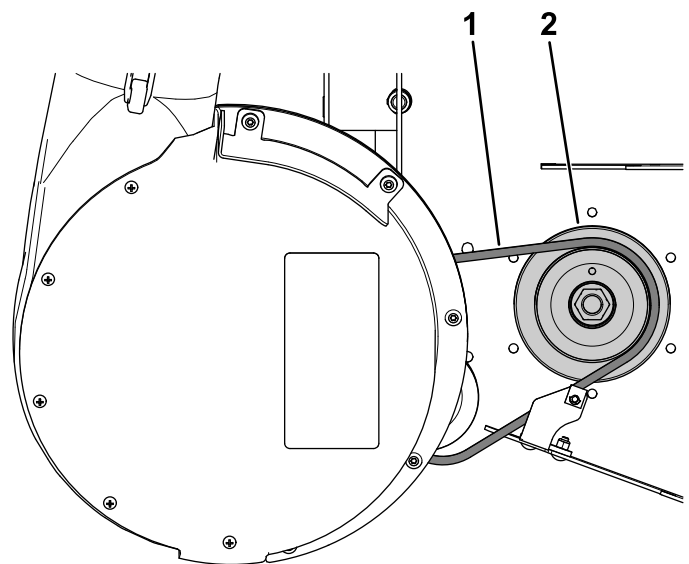
Montera blåsarremmen och blåsarremskåpan

Delar som behövs till detta steg:

1	Blåsarremskåpa
1	Vred

Tillvägagångssätt

1. Dra tillbaka den fjäderbelastade kugghjulstrissan och för fläktremmen runt drivtrissan (Figur 21).

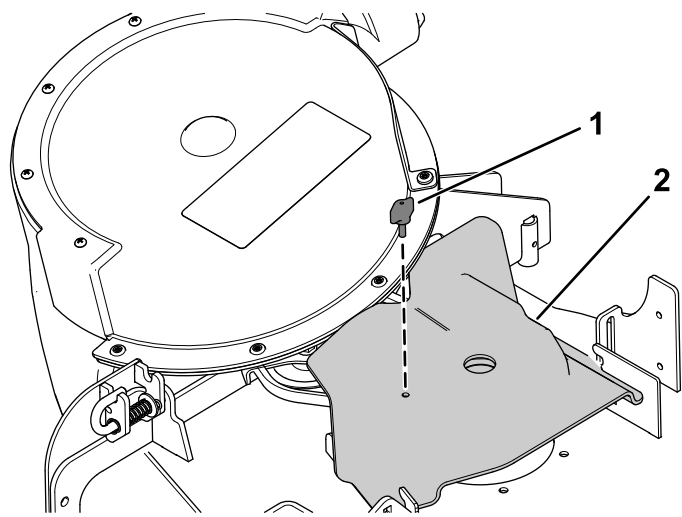


Figur 21

g309586

- | | |
|--------------|--------------|
| 1. Blåsarrem | 2. Drivskiva |
|--------------|--------------|

2. Montera blåsarremskåpan över blåsarremmen och fäst den med vredet (Figur 22).



g309587

Figur 22

1. Vred

2. Remkåpa

Delstaten Kaliforniens Proposition 65-varningsinformation

Vad är det här för varning?

Du kanske ser en produkt till salu som har en varningsetikett enligt följande:



WARNING: Cancer och fortplantningsskador – www.p65Warnings.ca.gov.

Vad är Prop 65?

Prop 65 omfattar alla företag som är verksamma i Kalifornien, som säljer produkter i Kalifornien eller som tillverkar produkter som kanske kommer att säljas i eller föras in i Kalifornien. Prop 65 kräver att Kaliforniens guvernör ska publicera och uppdatera en lista med kemikalier som är kända för att orsaka cancer, fosterskador och/eller andra fortplantningsskador. Listan, som uppdateras årligen, inkluderar hundratals kemikalier som återfinns i många vardagliga bruksföremål. Syftet med Prop 65 är att informera allmänheten om exponering av dessa kemikalier.

Prop 65 förbjuder inte försäljning av produkter som innehåller dessa kemikalier men kräver varningar på alla produkter och förpackningar samt all dokumentation över dessa produkter. Dessutom betyder en Prop 65-varning inte att en produkt strider mot några produktsäkerhetsstandarder eller -krav. Kaliforniens myndigheter har klargjort att en Prop 65-varning "inte är detsamma som ett myndighetsbeslut om att en produkt är säker eller osäker". Många av dessa kemikalier har använts i vardagliga produkter i årtal utan dokumenterad fara. För mer information, vänd dig till <https://oag.ca.gov/prop65/faqs-view-all>.

En Prop 65-varning betyder att ett företag antingen har (1) utvärderat exponeringsrisken och kommit fram till att den överskrider nivån för "försumbar nivå", eller (2) har valt att ge en varning baserat på vetenskapen om förekomst av listade kemikalier utan att försöka utvärdera exponeringsrisken.

Gäller denna lag överallt?

Prop 65-varningar krävs endast enligt kalifornisk lag. Dessa varningar kan ses i ett stort antal olika sammanhang i Kalifornien, inklusive men inte begränsat till restauranger, mataffärer, hotell, skolor och sjukhus, och på ett stort antal olika produkter. Dessutom erbjuder vissa online- och postorderföretag Prop 65-varningar på sina hemsidor eller i sina kataloger.

Hur skiljer sig de kaliforniska varningarna från nationella gränser?

Prop 65-standarder är ofta strängare än nationella och internationella standarder. Det finns diverse substanser som kräver en Prop 65-varning vid nivåer som är mycket lägre än de nationella åtgärdsgränserna. Till exempel är Prop 65-standarderna för varningar för bly 0,5 µg/dag, vilket är betydligt lägre än den federala och internationella standarden.

Varför finns inte varningen på alla liknande produkter?

- Produkter som säljs i Kalifornien kräver Prop 65-märkning medan liknande produkter som säljs någon annanstans inte gör det.
- Om ett företag har varit inblandat i en rättsprocess om Prop 65 och når en förlikning, kan förlikningen kräva att Prop 65-varningar anges för dess produkter, medan andra företag som tillverkar liknande produkter kanske inte har några sådana krav.
- Tillämpningen av Prop 65 är inkonsekvent.
- Företag kan välja att inte att erbjuda varningar om de har kommit fram till att de enligt Prop 65 inte behöver göra det. Även om en produkt saknar varningar behöver inte det betyda att produkten är fri från liknande nivåer av de listade kemikalierna.

Varför inkluderar Toro denna varning?

Toro har valt att förse konsumenter med så mycket information som möjligt så att de kan fatta väl grundade beslut om de produkter de köper och använder. Eftersom exponeringskrav inte angetts för alla listade kemikalier tillhandahåller Toro i vissa fall varningar baserat på vetenskapen om förekomst av en eller flera angivna kemikalier utan att försöka utvärdera exponeringsnivån. Trots att exponeringsrisken från Toros produkter kan anses vara försumbar, eller med god marginal inom gränserna för "försumbar risk", har Toro valt att tillhandahålla Prop 65-varningarna. Om vi inte tillhandahåller dessa varningar kan Toro åtalas av den kaliforniska staten, eller av privatpersoner som vill verkställa Prop 65, vilket kan leda till allvarliga påföljder.



Count on it.