



**Count on it.**

Form No. 3437-331 Rev A

# Brakerhåndbok

## 122 cm, 132 cm eller 152 cm vifte- og driftssett

Plentraktor med svingradius på null med E-Z  
Vac™-standardoppsamler

Modellnr. 78401—Serienr. 400000000 og oppover

Modellnr. 78402—Serienr. 400000000 og oppover

Modellnr. 78403—Serienr. 400000000 og oppover

Modellnr. 78404—Serienr. 400000000 og oppover

Modellnr. 78405—Serienr. 400000000 og oppover

Modellnr. 78406—Serienr. 400000000 og oppover

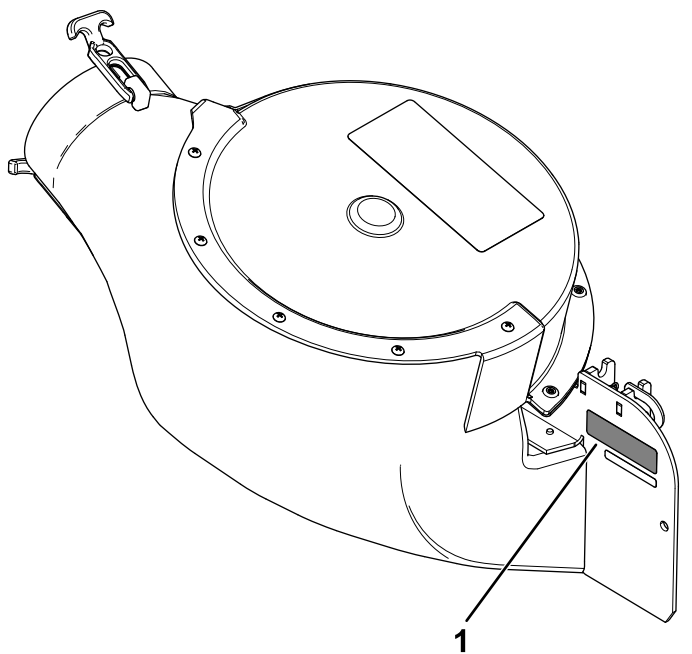


# Innledning

Les denne håndboken nøye, slik at du lærer å bruke og vedlikeholde produktet på riktig måte og unngår person- eller produktskade. Du har ansvar for å bruke produktet på en riktig og sikker måte.

Gå til [www.Toro.com](http://www.Toro.com) for materialer for produktsikkerhet og opplæring i bruk, og informasjon om tilbehør, hjelp til å finne en forhandler eller for å registrere produktet ditt.

Hvis maskinen må repareres, om du trenger originale Toro-deler eller mer informasjon, kan du kontakte et autorisert forhandlerverksted eller Toros kundeserviceavdeling. Ha modell- og serienummer for hånden når du tar kontakt. **Figur 1** identifiserer plasseringen av modell- og serienummer på produktet. Skriv inn numrene i tilhørende felt.



**Figur 1**

1. Plassering av modell- og serienummer på vifte

Modellnr. _____
Serienr. _____

Denne brukerhåndboken identifiserer mulige farer, og markerer sikkerhetsbeskjeder gjennom sikkerhetsvarslingssymbolet (**Figur 2**) som varslers om en fare som kan føre til alvorlige skader eller dødsfall hvis du ikke følger de anbefalte forholdsreglene.



**Figur 2**

Sikkerhetsvarslingssymbol

g000502

I tillegg brukes to ord for å utheve informasjon. **Viktig** gjør oppmerksom på spesiell mekanisk informasjon og **Obs** henviser til generell informasjon som er verdt å huske.

## Innhold

Sikkerhet .....	3
Sikkerhets- og instruksjonsmerker .....	3
Montering .....	5
1 Klargjøre maskinen.....	6
2 Fjerne det eksisterende remdekselet, braketten og utløpssjakten .....	6
3 Montere vifteremskiven og remdekselbraketten .....	7
4 Montere skjermen .....	10
5 Montere vifteenheden .....	10
6 Montere blåserremmen og blåserremdekselet .....	12

# Sikkerhet

## Sikkerhets- og instruksjonsmerker



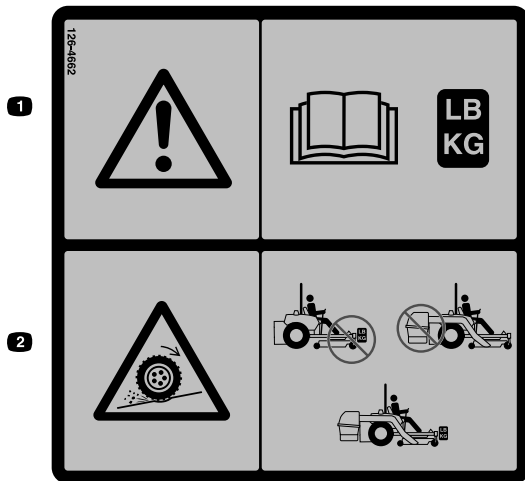
Sikkerhetsmerker og instruksjoner er lett synlige for føreren og er plassert i nærheten av alle områder som representerer en potensiell fare. Bytt ut alle merker som er ødelagte eller mangler.

**▲ WARNING: Cancer and Reproductive Harm - [www.P65Warnings.ca.gov](http://www.P65Warnings.ca.gov).**  
For more information, please visit [www.ttcoCAProp65.com](http://www.ttcoCAProp65.com)

133-8061

decal133-8061

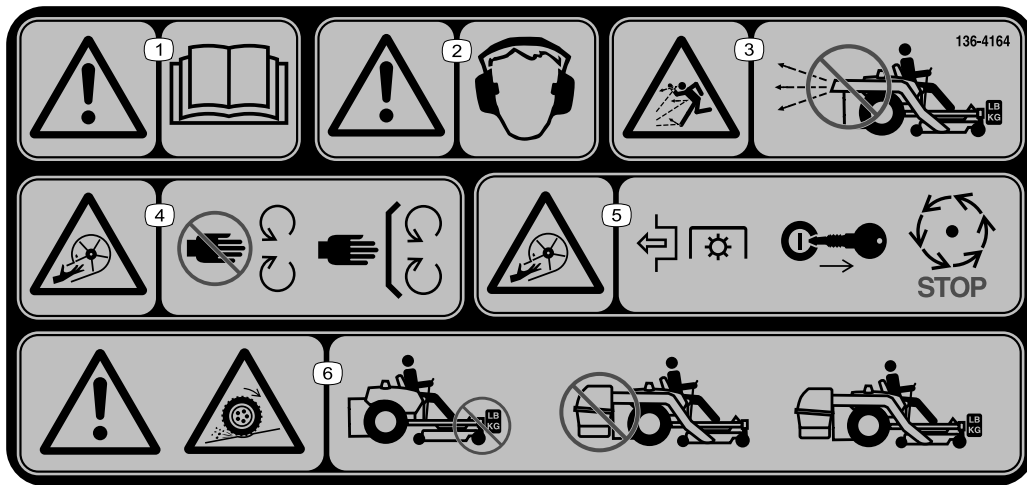
**133-8061**



decal126-4662

**126-4662**

1. Advarsel – les *brugerhåndboken* for riktig antall motvekter.
2. Fare for tap av trekkraft og styreevne eller redusert stabilitet – Ez Vac-motvekt(er) montert uten Ez Vac kan forårsake tap av trekkraft og styreevne. Ez Vac montert uten Ez Vac-motvekt(er) kan føre til redusert stabilitet. Monter vekten(e) kun når Ez Vac er montert.



### 136-4164

decal136-4164

1. Advarsel – les *brugerhåndboken*.
2. Advarsel – hørselsvern må brukes.
3. Fare for at gjenstander slynges gjennom luften – ikke bruk viffen uten at hele oppsamlersystemet er montert og låst.
4. Fare for kutting/amputering av lemmer, viftehjul – hold deg borte fra bevegelige deler, behold alle vern og deksler på plass.
5. Fare at viftehjulet kan forårsake kutting/avkapping – koble fra kraftuttaket, ta ut nøkkelen og vent til alle bevegelige deler har stoppet.
6. Advarsel: fare for tap av trekraft – ikke bruk med bare motvekt monterert; ikke bruk med bare E-Z Vac monterert, bruk bare maskinen med både E-Z Vac og motvekt monterert.

# Montering

## Løse deler

Bruk diagrammet nedenfor som en sjekklister for å kontrollere at alle delene er sendt.

Prosedyre	Beskrivelse	Ant.	Bruk
<b>1</b>	Ingen deler er nødvendige	–	Klargjøre maskinen.
<b>2</b>	Ingen deler er nødvendige	–	Fjern det eksisterende remdekslet, braketten og utløpssjakten.
<b>3</b>	Vifferemskive Remdekselbrakett Hastighetsmutter Låseskrue (1/4 x 3/4 tomme) Låsemutter (1/4 tomme) Låsemutter (3/8 tomme) Vifferemskive Låsemutter (3/4 tomme) Skive Remskivefeste	1 1 1 2 2 3 1 1 1 1	Monter vifferemskiven.
<b>4</b>	Skjerm Låsebolt (5/16 x 7/8 tomme) Flensmutter (5/16 tomme) Låsebolt (3/8 x 7/8 tomme) Flensmutter (3/8 tomme)	1 1 1 2 2	Monter skjermen.
<b>5</b>	Vifteenhet Vifferem Svingbolt Valsetapp	1 1 1 1	Montere vifteenheten.
<b>6</b>	Vifferemdeksel Knott	1 1	Monter blåserremmen og blåserremdekslet.

**Merk:** Fastslå hva som er venstre og høyre side på maskinen ut fra normal arbeidsstilling.

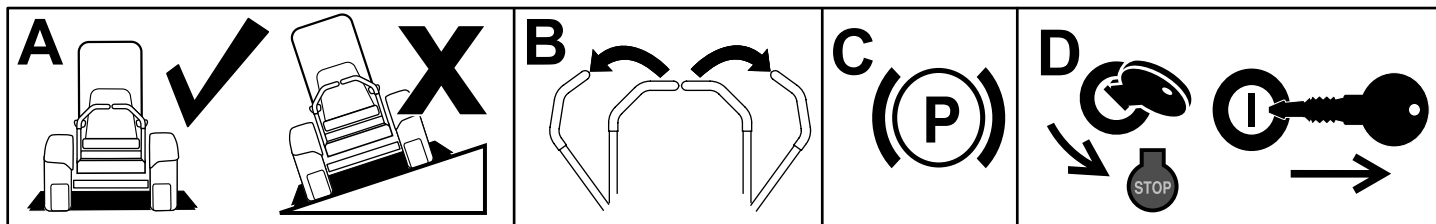
# 1

## Klargjøre maskinen

Ingen deler er nødvendige

### Prosedyre

1. Parker maskinen på en jevn flate.
2. Flytt bevegelseskontrollspakene til den NØYTRALE LÅSESTILLINGEN.
3. Sett på parkeringsbremsen.
4. Slå av motoren og ta ut nøkkelen.



g037289  
g037289

Figur 3

# 2

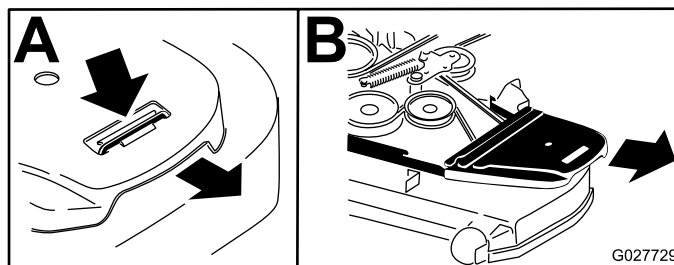
## Fjerne det eksisterende remdekselet, braketten og utløpssjakten

Ingen deler er nødvendige

### Prosedyre

**Merk:** Rengjør området rundt remdekselet før du fjerner det.

1. Senk klippeenheten til laveste klippehøyde.
2. Fjern høyre remdeksel ([Figur 4](#)).

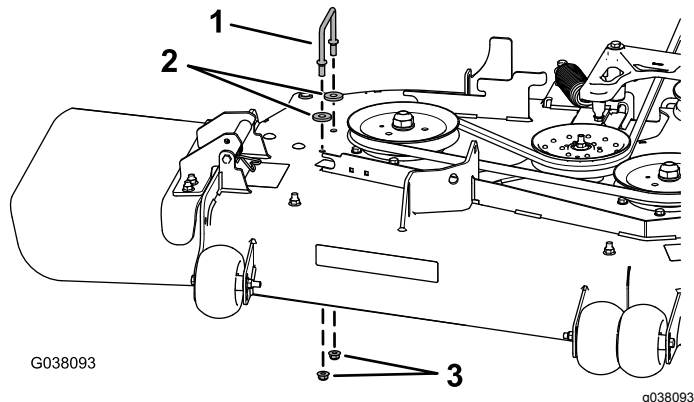


G027729  
g027729

Figur 4

3. Fjern høyre remdekselbrakett, **to skiver (kun 152 cm klippeenhet)** og to flensmuttere fra klippeenheten ([Figur 5](#)).

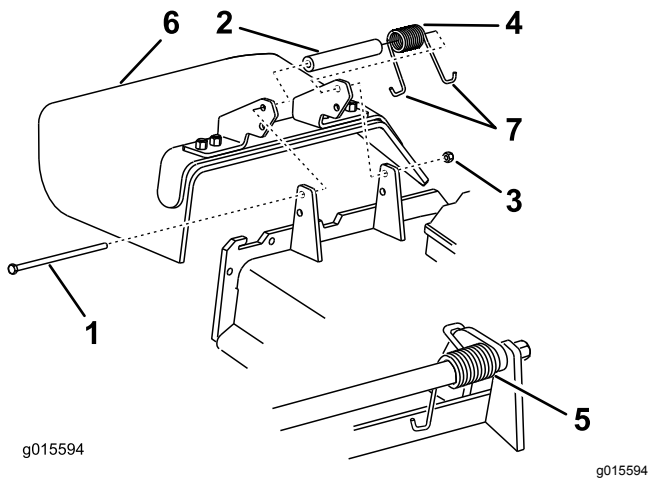
**Merk:** Behold delene du fjerner under denne prosedyren slik at de er tilgjengelig for ombytte.



**Figur 5**

1. Høyre remdekselbrakett
2. Skiver – kun på 152 cm klippeenheter
3. Flensmuttere

4. Fjern låsemutteren, bolten, fjæren og avstandsstykket som holder avlederen festet til svingbrakettene ([Figur 6](#)).



**Figur 6**

1. Bolt
2. Avstandsstykke
3. Låsemutter
4. Fjær
5. Fjær montert
6. Gressavleder
7. J-krokende av fjæren

5. Fjern gressavlederen ([Figur 6](#)).

# 3

## Montere vifteremskiven og remdekselbraketten

Deler som er nødvendige for dette trinnet:

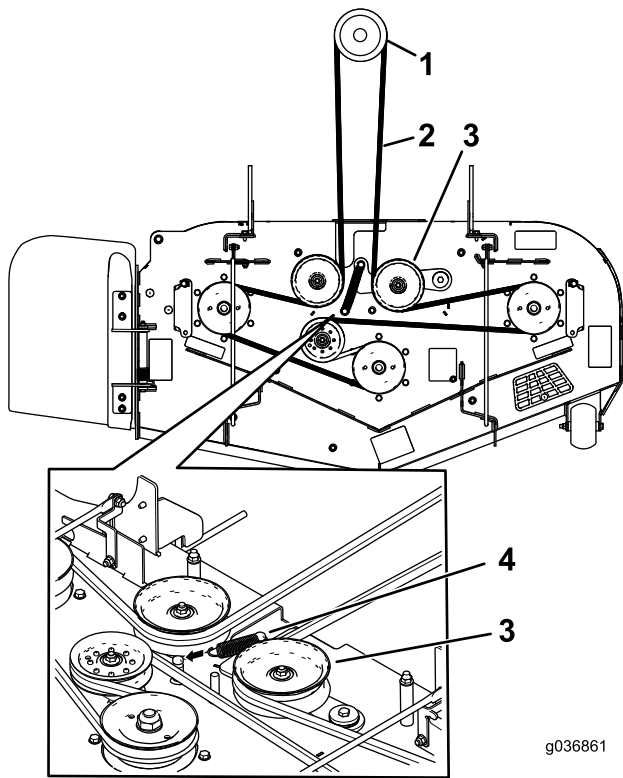
1	Vifteremskive
1	Remdekselbrakett
1	Hastighetsmutter
2	Låseskrue (1/4 x 3/4 tomme)
2	Låsemutter (1/4 tomme)
3	Låsemutter (3/8 tomme)
1	Vifteremskive
1	Låsemutter (3/4 tomme)
1	Skive
1	Remskivefeste

## Prosedyre

1. På maskinen, fjern fjærspenningen fra den fjærbelastede lederullen. Se [Figur 7](#) eller [Figur 9](#).

**Merk:** For blåsermodell 78401, 78402 og 78403 bruker du fjærfjerningsverktøyet (Toro-delenr. 92-5771) til å fjerne fjæren fra klippeenhetstappen ([Figur 8](#)).

**Merk:** For blåsermodell 78404, 78405 og 78406 bruker du en skralls i det firkantede hullet i lederullarmen for å redusere spenningen på lederullfjæren ([Figur 9](#)).



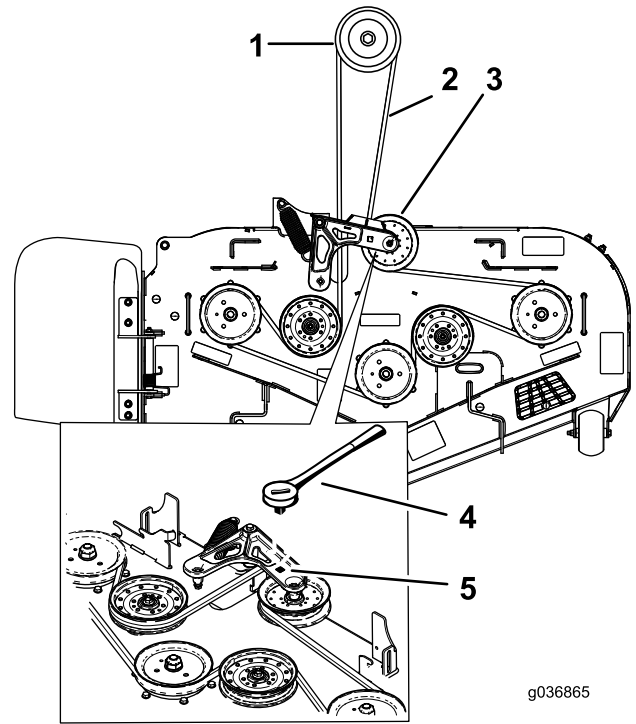
g036861

g036861

**Figur 7**

For modell 78401, 78402 og 78403

- |                    |                          |
|--------------------|--------------------------|
| 1. Clutchremskive  | 3. Fjærbelastet lederull |
| 2. Gressklipperrem | 4. Fjær                  |



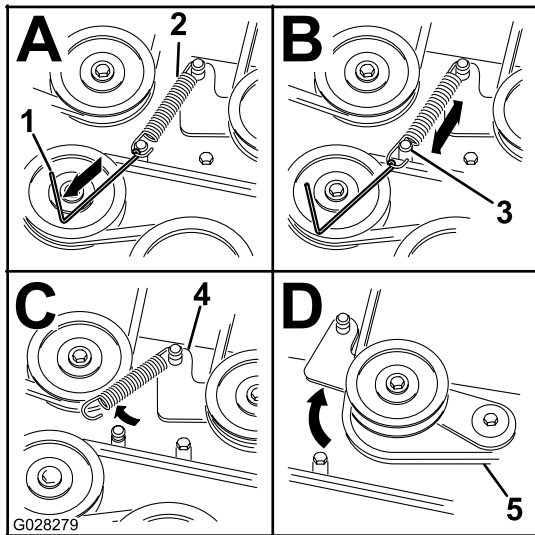
g036865

g036865

**Figur 9**

For modell 78404, 78405 og 78406

- |                          |  |
|--------------------------|--|
| 1. Clutchremskive        | 4. Skralle                                     |
| 2. Gressklipperrem       | 5. Firkantet hull i lederullarmen for skrallen |
| 3. Fjærbelastet lederull |  |



G028279

g028279

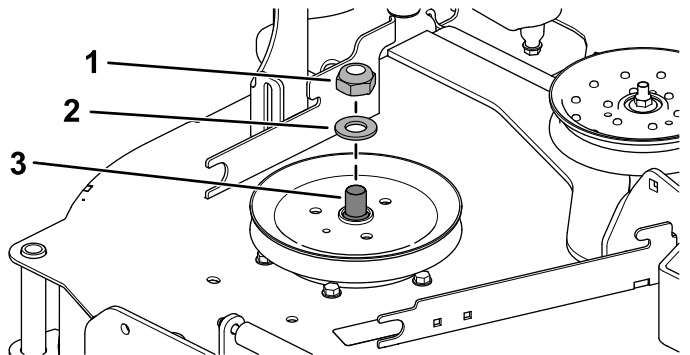
**Figur 8**

For modell 78401, 78402 og 78403

- |  |                    |
|--|--------------------|
| 1. Fjærfjerningsverktøy (Toro-delenr. 92-5771) | 4. Lederullarm     |
| 2. Blindfjær                                   | 5. Gressklipperrem |
| 3. Klippeenhetstapp                            |                    |

2. Ta remmen av klippeenhetens høyre remskive.
3. Bruk en skiftenøkkel (1 1/2 tomme) til å holde spindelakselen når du fjerner låsemutteren (3/4 tomme) og skiven fra spindelakselen (Figur 10).

**Merk:** Legg til side låsemutteren (3/4 tomme) og skiven for blåsermodell 78404, 78405 og 78406.



G038095  
g038095

**Figur 10**

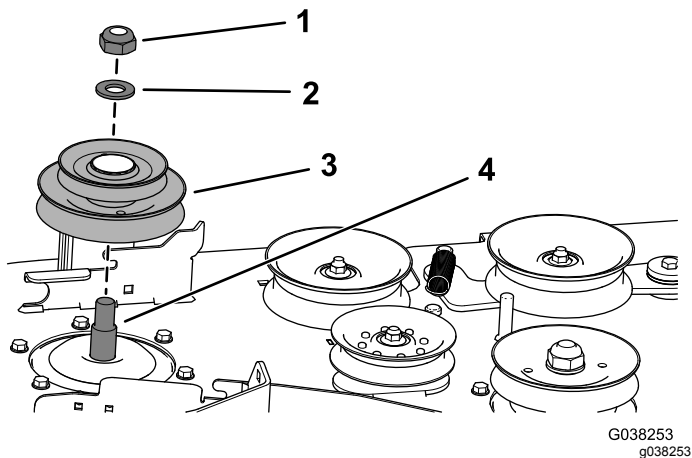
- |                           |                       |
|---------------------------|-----------------------|
| 1. Låsemutter (3/4 tomme) | 3. Høyre spindelaksel |
| 2. Skive                  |                       |



4. Bruk en skiftenøkkel (1 1/2 tomme) til å holde spindelakselen, når du monterer den doble remskiven på den høyre spindelakselen.

- For **blåsermodell 78401, 78402 og 78403** utfører du følgende prosedyre:

- Bruk låsemutteren (3/4 tomme) og skiven til å montere den nye doble remskiven på høyre spindelakselen (Figur 11).
- Trekk til låsemutteren (3/4 tomme) med et moment på 176–217 N·m.

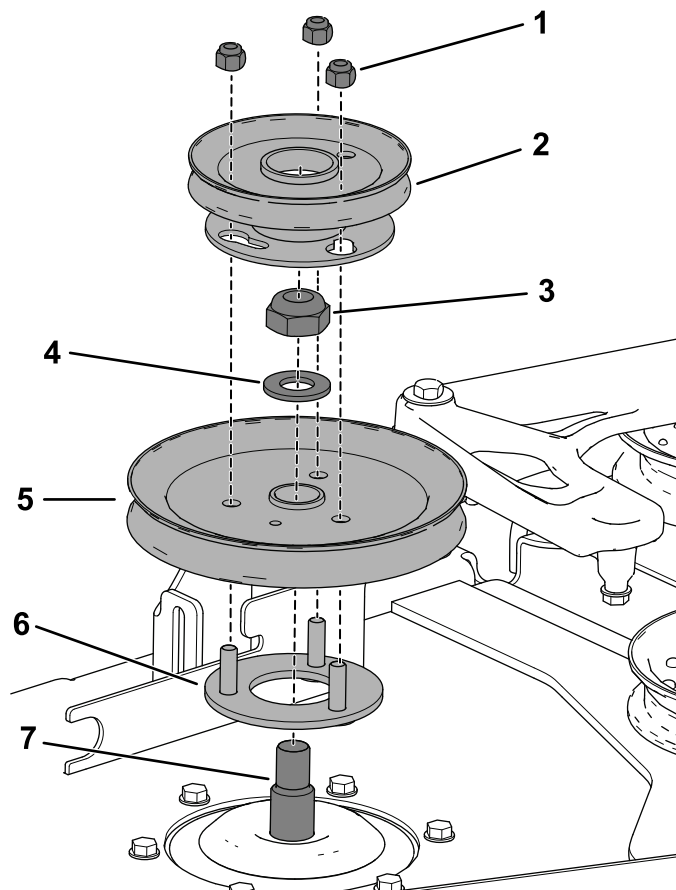


Figur 11

- |                           |                       |
|---------------------------|-----------------------|
| 1. Låsemutter (3/4 tomme) | 3. Dobbel remskive    |
| 2. Skive                  | 4. Høyre spindelaksel |

- For **blåsermodell 78404, 78405 og 78406** utfører du følgende prosedyre:

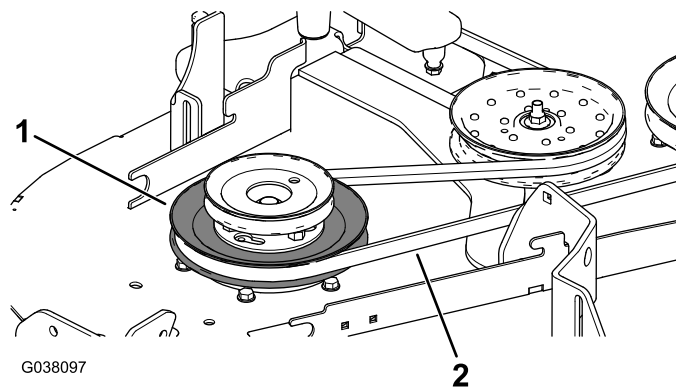
- Før gjengeboltene på remskivefestet gjennom hullene i klipperremskiven (Figur 12).
- Bruk låsemutteren (3/4 tomme) og skiven som du la til side tidligere, til å feste klipperremskiven på spindelakselen (Figur 12).
- Trekk til låsemutteren (3/4 tomme) med et moment på 176–217 N·m.
- Plasser vifteremskiven på gjengeboltene, monter låsemutteren løst (Figur 12).
- Roter vifteremskiven med klokken til den stopper.
- Trekk til de tre låsemutterne med et moment på 18 N·m.



Figur 12

- |                           |                             |
|---------------------------|-----------------------------|
| 1. Låsemutter (3/8 tomme) | 5. Eksisterende klippeenhet |
| 2. Vifteremskive          | 6. Remskivefeste            |
| 3. Låsemutter (3/4 tomme) | 7. Høyre spindelaksel       |
| 4. Skive                  |                             |

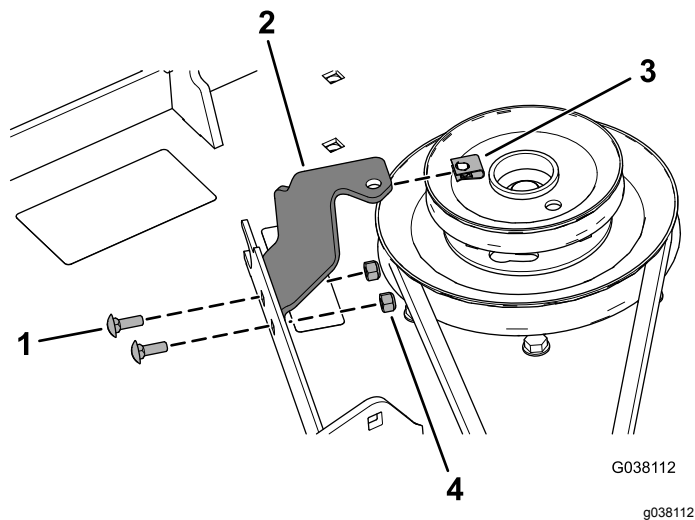
- Sørg for at knivbolten er strammet til 115–149 N·m.
- Monter klipperremmen rundt den nedre remskiven av den doble remskiven (Figur 13).



Figur 13

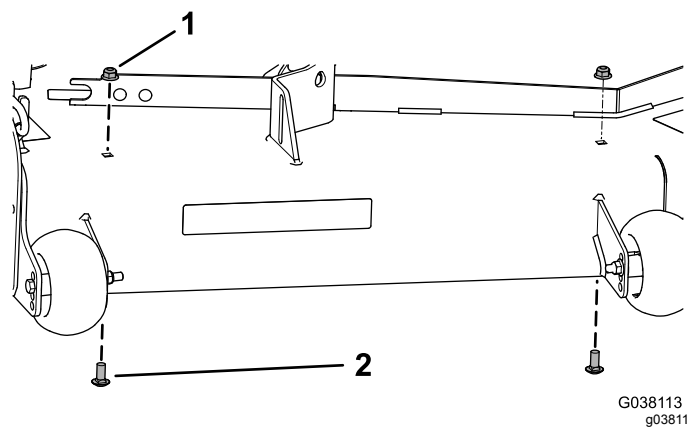
- |                   |                    |
|-------------------|--------------------|
| 1. Nedre remskive | 2. Gressklipperrem |
|-------------------|--------------------|

7. Monter remdekselbraketten til klippeenheten med to låsebolter ( $\frac{1}{4} \times \frac{3}{4}$  tomme) og to låsemuttere ( $\frac{1}{4}$  tomme) som vist i **Figur 14**.
8. Monter hastighetsmutteren på remdekselbraketten (**Figur 14**).



**Figur 14**

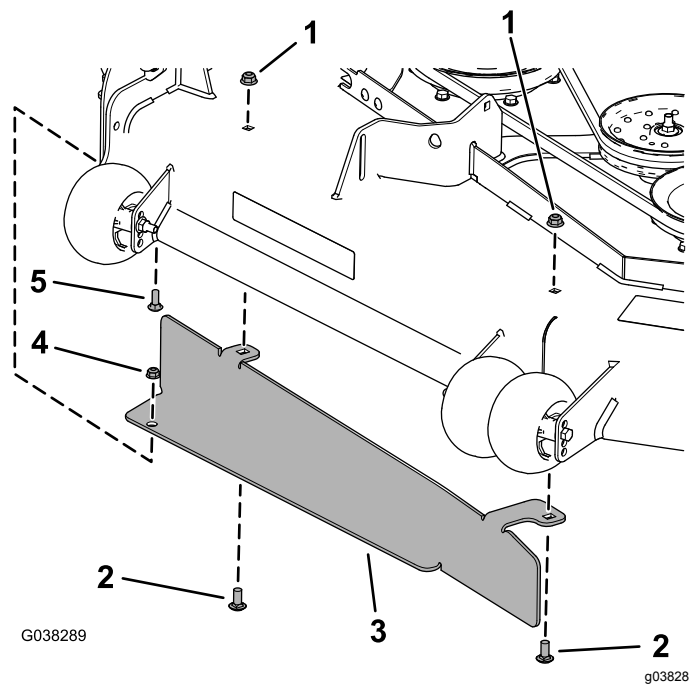
1. Låsebolt ( $\frac{1}{4} \times \frac{3}{4}$  tomme)
2. Remdekselbrakett
3. Hastighetsmutter
4. Låsemutter ( $\frac{1}{4}$  tomme)



**Figur 15**

1. Flensmutter ( $\frac{3}{8}$  tomme)
2. Låsebolt ( $\frac{3}{8} \times \frac{7}{8}$  tomme)

2. Monter skjermen med låsebolten ( $\frac{5}{16} \times \frac{7}{8}$  tomme), flensmutteren ( $\frac{5}{16}$  tomme), to låsebolter ( $\frac{3}{8} \times \frac{7}{8}$  tomme) og to flensmuttere ( $\frac{3}{8}$  tomme) som vist i **Figur 16**.



**Figur 16**

1. Flensmutter ( $\frac{3}{8}$  tomme)
2. Låsebolt ( $\frac{3}{8} \times \frac{7}{8}$  tomme)
3. Skjerm
4. Flensmutter ( $\frac{5}{16}$  tomme)
5. Låsebolt ( $\frac{5}{16} \times \frac{7}{8}$  tomme)

9. Monter klipperremmen rundt den fjærbelastede lederullen (**Figur 7** eller **Figur 9**).
10. Bruk fjærfjerningsverktøyet (Toro-delenr. 92-5771) til å feste fjæren til den fjærbelastede lederullen.

# 4

## Montere skjermen

Deler som er nødvendige for dette trinnet:

1	Skjerm
1	Låsebolt ( $\frac{5}{16} \times \frac{7}{8}$ tomme)
1	Flensmutter ( $\frac{5}{16}$ tomme)
2	Låsebolt ( $\frac{3}{8} \times \frac{7}{8}$ tomme)
2	Flensmutter ( $\frac{3}{8}$ tomme)

## Prosedyre

1. Fjern de to eksisterende flensmutterne ( $\frac{3}{8}$  tomme) og de to låseboltene ( $\frac{3}{8} \times \frac{7}{8}$  tomme) fra klippeenheten (**Figur 15**).

# 5

## Montere vifteenheten

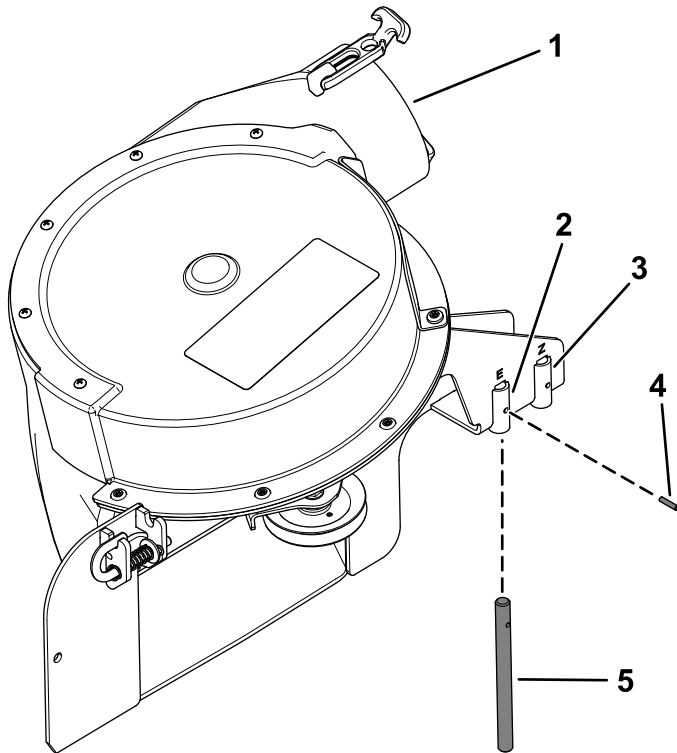
Deler som er nødvendige for dette trinnet:

1	Vifteenhet
1	Vifterem
1	Svingbolt
1	Valsetapp

### Prosedyre

Kontroller at svingbolten er festet på riktig sted på vifteenheten (Figur 17).

- Hvis du har en klippeenhet på 122 eller 132 cm, monterer du svingbolten i det fremre hullet (Figur 17).
- Hvis du har en klippeenhet på 152 cm, monterer du svingbolten i det bakre hullet (Figur 17).

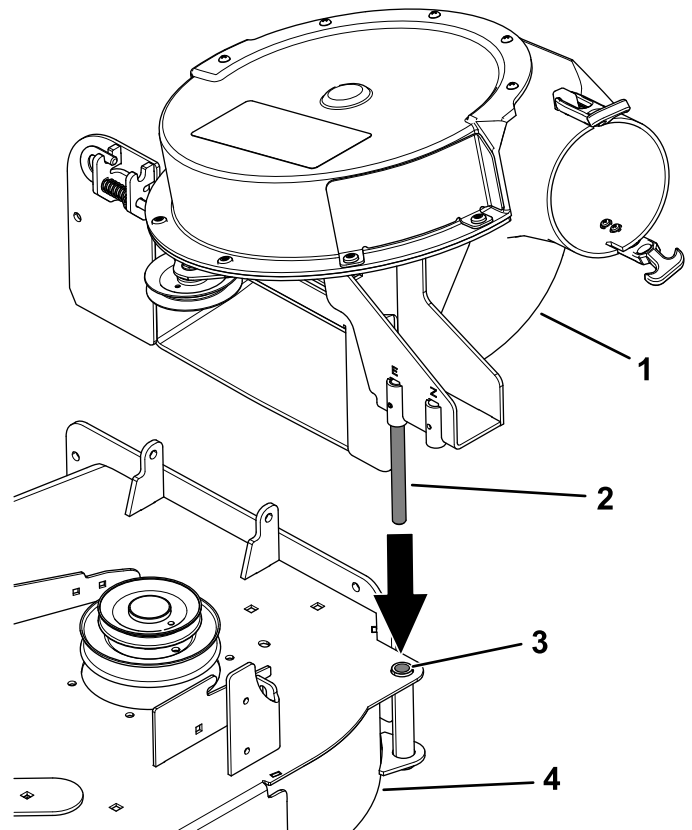


Figur 17

Blåser for 122 cm og 132 cm klippeenhet vist

- |  |              |
|--|--------------|
| 1. Vifteenhet                              | 4. Svingbolt |
| 2. Fremre hull (122 og 132 cm klippeenhet) | 5. Valsetapp |
| 3. Bakre hull (152 cm klippeenhet)         |              |

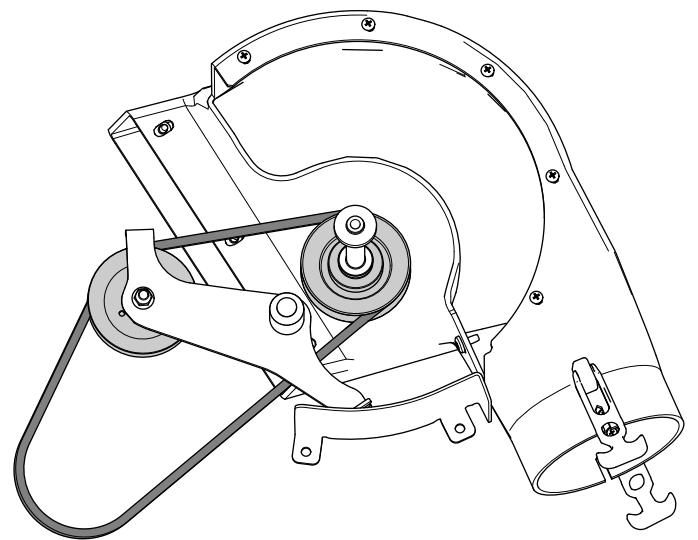
1. Rett inn svingbolten på viften med svingbolthullet på klippeenheten (Figur 18).



Figur 18

- |                        |                  |
|------------------------|------------------|
| 1. Vifteenhet          | 3. Svingbolthull |
| 2. Svingbolt for vifte | 4. Klippeenhet   |

2. Fest remmen rundt remskivene inne i viften (Figur 19).

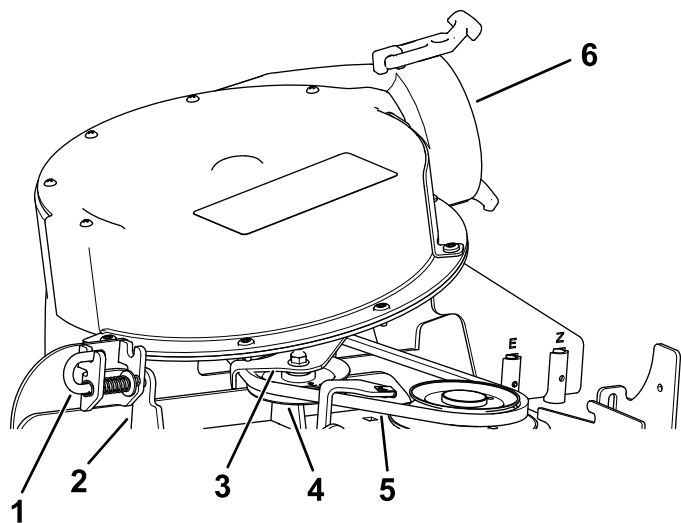


Figur 19

3. Senk viften, og skyv svingbolten inn i svingbolthullet (Figur 18).

**Merk:** Sørg for at remmen forblir liggende i riktig stilling mot remskiven.

4. Flytt låsestiften fra låsestilling til åpen stilling (Figur 20).



Figur 20

g309296

1. Låsepinne
2. Sjaktbrakett
3. Svingbrakett for lederull
4. Lederull
5. Rem (under lederullen)
6. Vifteenhet

5. Lukk vifteenheten og rett in låsestiften med hullet i sjaktbraketten (Figur 20).
6. Flytt låsestiften til låst stilling.

**Merk:** Sørg for at låsestiften når helt gjennom hullet i sjaktbraketten.

**Merk:** Sørg for at låsen holder viften stramt opp mot klippeenheten, men at du fremdeles kan frigjøre den for hånd.

**6**

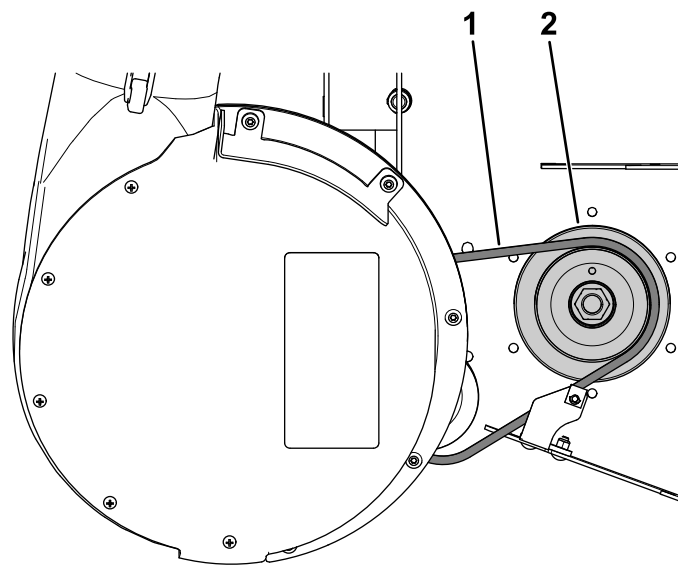
## Montere blåserremmen og blåserremdekselet

Deler som er nødvendige for dette trinnet:

1	Vifteremdekselet
1	Knott

### Prosedyre

1. Trekk tilbake den fjærbelastete lederullen og før blåserremmen rundt drivskiven (Figur 21).

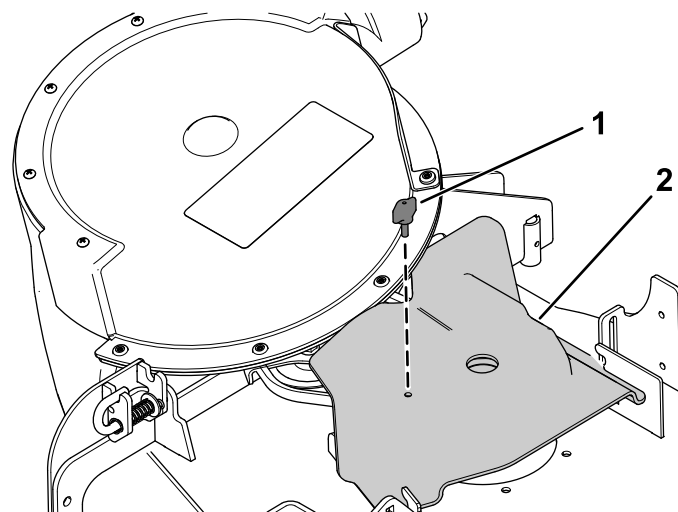


Figur 21

g309586

1. Vifterem
2. Drivremskive

2. Monter vifteremdekselet over vifteremmen, og fest vifteremdekselet med knotten (Figur 22).



Figur 22

g309587

1. Knott
2. Remdekselet

**Notat:**

**Notat:**

# California Proposition 65-advarsel

## Hva er denne advarselen?

Du kan se et produkt for salg som har følgende advarselsmerke:



**ADVARSEL: Kreftfremkallende og skadelig for forplantningsevnen –**  
[www.p65Warnings.ca.gov](http://www.p65Warnings.ca.gov).

## Hva er Prop 65?

Prop 65 gjelder for enhver virksomhet som har drift i California, selger produkter i California eller som lager produkter som kan selges i eller fraktes inn i California. Det pålegger at Californias guvernør har og offentliggjør en liste over de kjemikalier som det er kjent at kan forårsake kreft, fosterskader og/eller annen forplantningsskade. Listen, som oppdateres hvert år, inkluderer hundrevis av kjemikalier som brukes i mange dagligvarer. Formålet med Prop 65 er å informere offentligheten om disse kjemikaliene, og hvor utsatt man er for dem.

Prop 65 forbyr ikke salget av produkter som inneholder disse kjemikaliene, men krever i stedet advarsler på produktene, produktemballasjen eller litteraturen som følger med produktet. Videre betyr ikke en Prop 65-advarsel at et produkt ikke oppfyller produktsikkerhetsstandarder eller -krav. Faktisk har Californias myndigheter gjort det klart at en Prop 65-advarsel «ikke er det samme som en regulatorisk uttalelse om hvorvidt et produkt er 'trygt' eller 'utrygt'». Mange av disse kjemikalier er blitt benyttet i produkter som har vært i daglig bruk i årevis, uten noen dokumenterte skadevirkninger. For mer informasjon, gå til <https://oag.ca.gov/prop65/faqs-view-all>.

En Prop 65-advarsel betyr at et selskap har enten (1) vurdert eksponeringsnivået og konkludert med at det overstiger «ikke-signifikant risikonivå», eller (2) har valgt å gi en advarsel basert på at de vet at et oppført kjemisk stoff er brukt, men de har ikke vurdert eksponeringsnivået.

## Gjelder denne loven overalt?

Prop 65-advarslene er kun pålagt under Californias lov. Disse advarslene kan ses over hele California, i alle slags sammenhenger, inkludert, men ikke begrenset til, restauranter, dagligvarebutikker, hoteller, skoler og sykehus, og på et bredt spekter av produkter. I tillegg fører enkelte internett- og postordreforhandlere Prop 65-advarsler på nettsidene eller i katalogene sine.

## Er Californias advarsler strengere eller mindre strenge enn de føderale reglene?

Prop 65-standarder er ofte strengere enn både føderale og internasjonale standarder. Det er forskjellige stoffer som krever en Prop 65-advarsel selv på nivåer som er mye lavere enn grensene satt føderalt. For eksempel er Prop 65-standarden for advarsler om bly 0,5 µg/dag, noe som er godt under føderale og internasjonale nivåer.

## Hvorfor har ikke alle lignende produkter en slik advarsel?

- Produkter som selges i California, trenger en Prop 65-merking, mens lignende produkter som selges andre steder, ikke trenger det.
- Et selskap som er involvert i en Prop 65-rettssak, og som kommer til et forlik, kan bli påkrevd å ha Prop 65-advarsler på produktene sine. Men andre selskaper som lager lignende produkter, blir ikke nødvendigvis påkrevd det samme.
- Håndhevelsen av Prop 65 er ikke helt konsekvent.
- Selskaper kan velge å ikke gi advarsler, fordi de har konkludert med at det ikke er nødvendig for dem å gjøre dette under Prop 65. Det at et produkt ikke har en advarsel, betyr ikke at produktet er fri for de oppførte kjemikaliene på lignende nivå.

## Hvorfor har Toro inkludert en slik advarsel?

Toro har valgt å gi forbrukere så mye informasjon som mulig, slik at de kan ta informerte beslutninger om produktene de kjøper og bruker. Toro gir advarsler i enkelte tilfeller hvor vi vet at én eller flere oppførte kjemikalier er brukt, uten å ha evaluert eksponeringsnivået, siden ikke alle oppgitte kjemikalier har en bestemt pålagt eksponeringsgrense. Selv om eksponeringen fra Toro-produkter kan være ubetydelig eller godt innenfor «ikke-signifikant risiko»-nivået, har Toro valgt å gi Prop 65-advarsler på en føre-var-basis. I tillegg kan Toro risikere å bli saksøkt av delstaten California eller private parter som ønsker at Prop 65 skal håndheves, og bli ilagt dyre bøter, hvis vi ikke gir slike advarsler.



**Count on it.**