



Count on it.

Form No. 3437-330 Rev A

Gebruikershandleiding

Blazer- en aandrijvingsset 122 cm, 132 cm en 152 cm

E-Z Vac™ standaard grasvanger, zitmaaier
met nuldraaicirkel

Modelnr.: 78401—Serienr.: 400000000 en hoger

Modelnr.: 78402—Serienr.: 400000000 en hoger

Modelnr.: 78403—Serienr.: 400000000 en hoger

Modelnr.: 78404—Serienr.: 400000000 en hoger

Modelnr.: 78405—Serienr.: 400000000 en hoger

Modelnr.: 78406—Serienr.: 400000000 en hoger

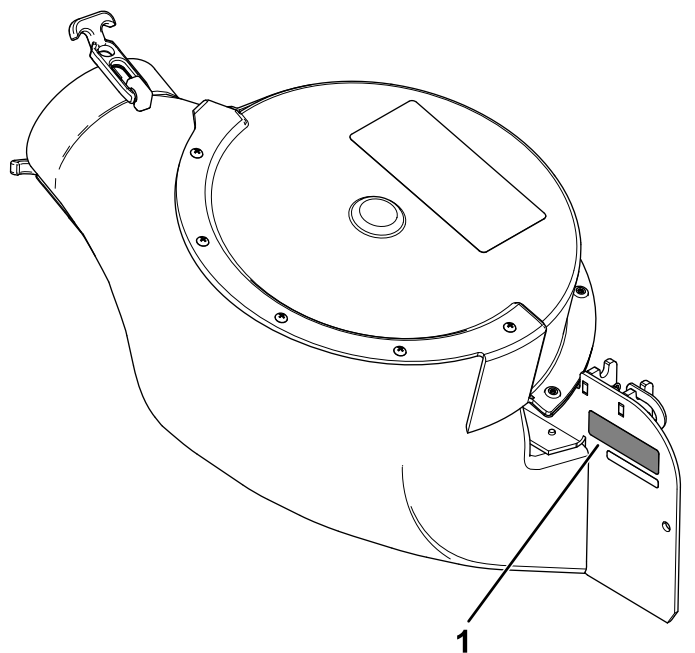


Inleiding

Lees deze informatie zorgvuldig door, zodat u weet hoe u de machine op de juiste wijze moet gebruiken en onderhouden en om schade aan de machine en letsel te voorkomen. U bent verantwoordelijk voor het juiste en veilige gebruik van de machine.

Ga naar www.Toro.com voor documentatie over productveiligheid en bedieningsinstructies, informatie over accessoires, hulp bij het vinden van een dealer of om uw product te registreren.

Als u service, originele Toro onderdelen of aanvullende informatie nodig hebt, kunt u contact opnemen met een erkende servicedealer of met de klantenservice van Toro. U dient hierbij altijd het modelnummer en het serienummer van het product te vermelden. De locatie van het plaatje met het modelnummer en het serienummer van het product is aangegeven op [Figuur 1](#). U kunt de nummers noteren in de ruimte hieronder.



Figuur 1

1. Plaats van modelnummer en serienummer van de blazer

Modelnr.: _____
Serienr.: _____

Deze handleiding wijst u op mogelijke gevaren en bevat veiligheidswaarschuwingen die u kunt herkennen aan het waarschuwingspictogram ([Figuur 2](#)), dat wijst op een gevaar dat ernstig letsel of de dood kan veroorzaken indien u nalaat de voorgeschreven maatregelen te treffen.



Figuur 2

Waarschuwingpictogram

g000502

Er worden in deze handleiding twee woorden gebruikt om uw aandacht op bijzondere informatie te vestigen. **Belangrijk** attendeert u op bijzondere technische informatie en **Opmerking** duidt algemene informatie aan die bijzondere aandacht verdient.

Inhoud

Veiligheid	3
Veiligheids- en instructiestickers	3
Montage	5
1 De machine voorbereiden	6
2 De aanwezige drijfriemkap, de beugel en het uitwerpkanaal verwijderen.....	6
3 De blazerpoelie en riemkapbeugel monteren.....	7
4 Het schot monteren.....	11
5 De blazer monteren	12
6 De blazerriem en de kap van de blazerriem monteren.....	13

Veiligheid

Veiligheids- en instructiestickers



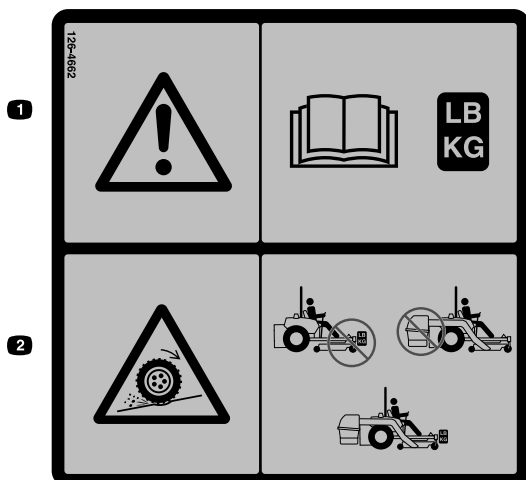
Veiligheidsstickers en veiligheidsinstructies zijn gemakkelijk zichtbaar voor de bestuurder en bevinden zich bij plaatsen waar gevaar kan ontstaan. Vervang alle beschadigde of verdwenen stickers.

▲ WARNING: Cancer and Reproductive Harm - www.P65Warnings.ca.gov.
For more information, please visit www.tccoCAProp65.com

133-8061

decal133-8061

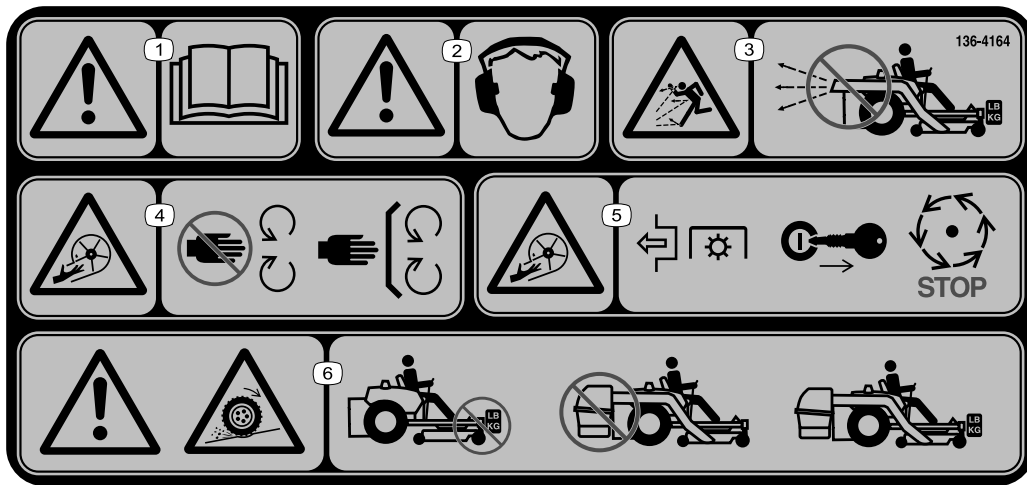
133-8061



decal126-4662

126-4662

1. Waarschuwing – Raadpleeg de *Gebruikershandleiding* voor het juiste aantal contragewichten.
2. Verlies van tractie, controle over het stuur of stabiliteit – Als u contragewichten van de E-Z Vac monteert zonder de E-Z Vac zelf, kunt u tractie of de controle over het stuur verliezen. De E-Z Vac monteren zonder de contragewichten van de E-Z Vac kan de stabiliteit verminderen. Bevestig alleen contragewichten wanneer de E-Z Vac gemonteerd is.



decal136-4164

136-4164

1. Waarschuwing – Lees de *Gebruikershandleiding*.
2. Waarschuwing – U moet gehoorbescherming dragen.
3. Machine kan voorwerpen uitwerpen – Gebruik de blazer niet zonder dat het volledige systeem gemonteerd en vergrendeld is.
4. Ledematen kunnen worden gesneden/geamputeerd, waaier – Blijf uit de buurt van bewegende onderdelen; laat alle beschermkappen en afdekkingen op hun plaats.
5. Ledematen kunnen worden gesneden/geamputeerd, waaier – Schakel de aftakas uit, verwijder het sleuteltje en wacht tot alle bewegende onderdelen tot stilstand zijn gekomen.
6. Waarschuwing; verlies aan tractie – Gebruik de machine niet met alleen de tegengewichten gemonteerd; gebruik de machine niet met alleen de E-Z Vac gemonteerd; gebruik de machine alleen met zowel de tegengewichten als de E-Z Vac gemonteerd.

Installatie

Losse onderdelen

Gebruik onderstaande lijst om te controleren of alle onderdelen zijn geleverd.

Procedure	Omschrijving	Hoeveelheid	Gebruik
1	Geen onderdelen vereist	–	De machine voorbereiden.
2	Geen onderdelen vereist	–	De aanwezige drijfriemkap, de beugel en het uitwerpkanaal verwijderen.
3	Blazerpoelie Riemkapbeugel Plaatmoer Slotbout ($\frac{1}{4}$ " x $\frac{3}{4}$ ") Borgmoer ($\frac{1}{4}$ ") Borgmoer ($\frac{3}{8}$ ") Blazerpoelie Borgmoer ($\frac{3}{4}$ ") Ring Poeliebeugel	1 1 1 2 2 3 1 1 1 1	De blazerpoelie monteren.
4	Schot Slotbout ($\frac{5}{16}$ " x $\frac{7}{8}$ ") Flensmoer ($\frac{5}{16}$ ") Slotbout ($\frac{3}{8}$ " x $\frac{7}{8}$ ") Flensmoer ($\frac{3}{8}$ ")	1 1 1 2 2	Het schot monteren.
5	Blazer Blazerriem Draaipen Rolpen	1 1 1 1	De blazer monteren.
6	Kap van blazerriem Knop	1 1	De blazerriem en de kap van de blazerriem monteren.

Opmerking: Bepaal vanuit de normale bedieningspositie de linker- en rechterzijde van de machine.

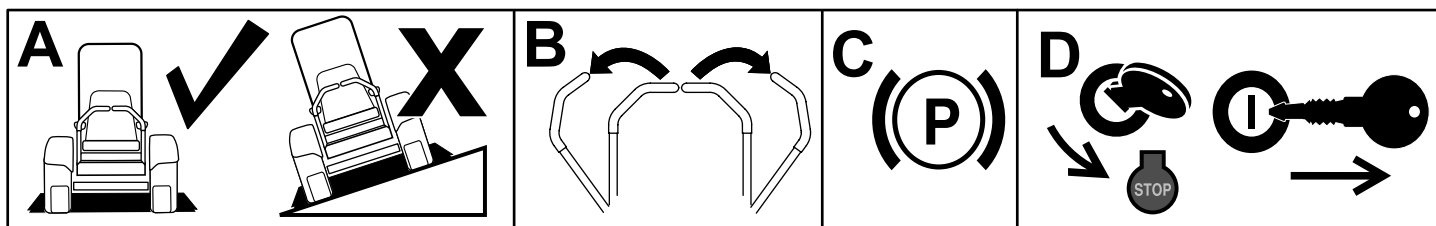
1

De machine voorbereiden

Geen onderdelen vereist

Procedure

1. Parkeer de machine op een horizontaal oppervlak.
2. Zet de rijhendels in de VERGRENDELDE NEUTRAALSTAND.
3. Stel de parkeerrem in werking.
4. Zet de motor af en verwijder het sleuteltje.



g037289
g037289

Figuur 3

2

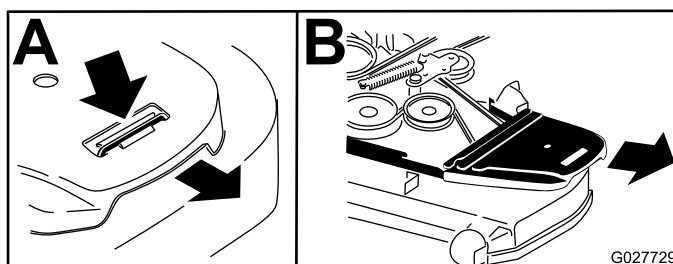
De aanwezige drijfriemkap, de beugel en het uitwerpkanaal verwijderen.

Geen onderdelen vereist

Procedure

Opmerking: Maak schoon rond de drijfriemkap voordat u deze verwijdert.

1. Breng het maaidek omlaag naar de laagste maaistand.
2. Verwijder de rechterdrijfriemkap (Figuur 4).

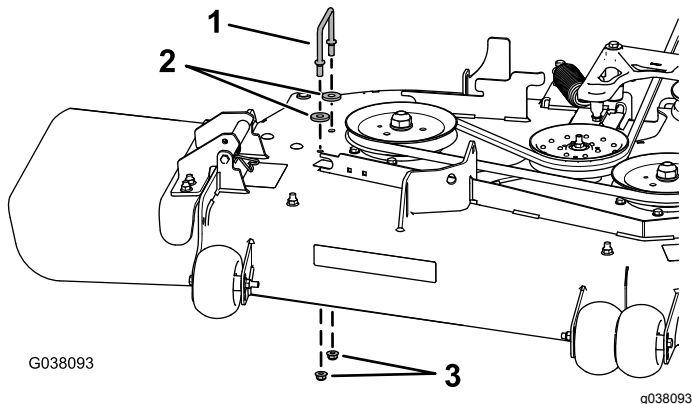


G027729
g027729

Figuur 4

3. Verwijder de rechterdrijfriemkap, 2 ringen (enkel maaidekken van 152 cm), en 2 flensmoeren van het maaidek (Figuur 5).

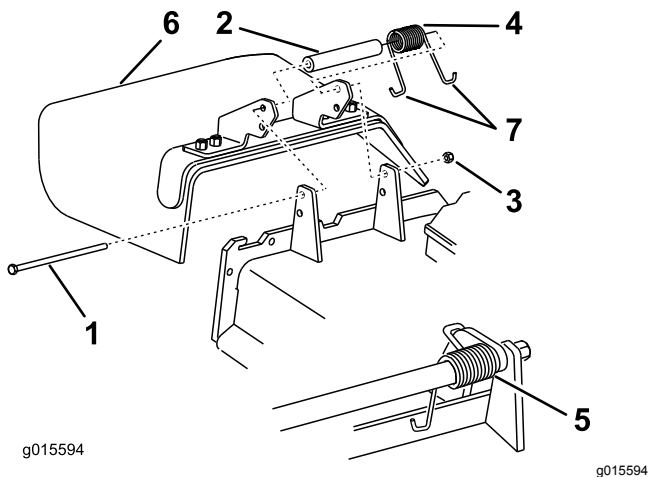
Opmerking: Bewaar het bevestigingsmateriaal dat u in deze procedure verwijderd hebt zodat u het bij de hand hebt voor conversie.



Figuur 5

1. Rechterdrijfriemkap
2. Ringen – alleen op een maaidek van 152 cm
3. Flensmoeren

4. Verwijder de borgmoer, bout, veer en het afstandsstuk waarmee de grasgeleider vastzit op de draaibeugels (Figuur 6).



Figuur 6

1. Bout
2. Afstandsstuk
3. Borgmoer
4. Veer
5. Gemonteerde veer
6. Grasgeleider
7. J-vormig haakuiteinde van veer

5. Verwijder de grasgeleider (Figuur 6).

3

De blazerpoelie en riemkapbeugel monteren

Benodigde onderdelen voor deze stap:

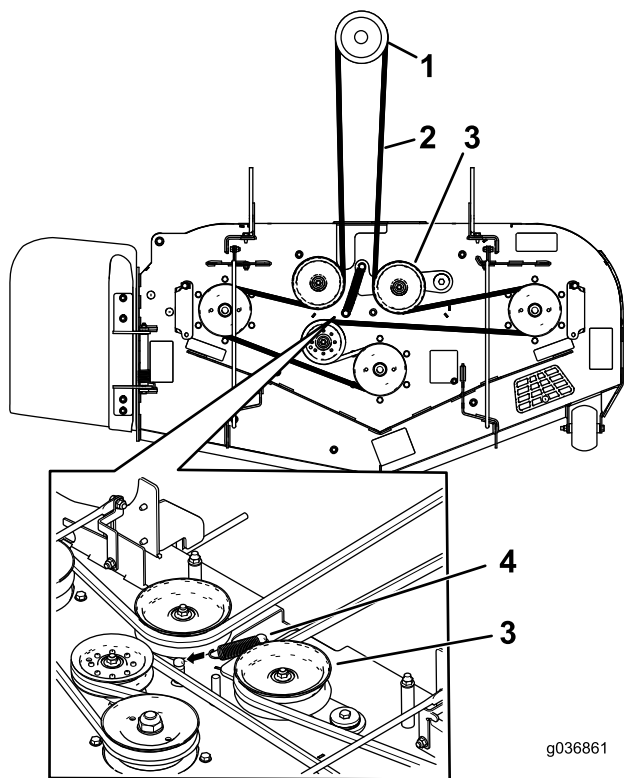
1	Blazerpoelie
1	Riemkapbeugel
1	Plaatmoer
2	Slotbout (1/4" x 3/4")
2	Borgmoer (1/4")
3	Borgmoer (3/8")
1	Blazerpoelie
1	Borgmoer (3/4")
1	Ring
1	Poeliebeugel

Procedure

1. Haal de veerspanning van de veerbelaste spanpoelie van de de machine; zie [Figuur 7](#) of [Figuur 9](#).

Opmerking: Voor blazermodellen 78401, 78402 en 78403 gebruikt u de veerverwijderaar (Toro onderdeelnr. 92-5771) om de veer van de maaidekstang te verwijderen ([Figuur 8](#)).

Opmerking: Voor blazermodellen 78404, 78405 en 78406 zet u een ratelsleutel in de vierkante opening in de arm van de spanpoelie om de druk van de veer te halen ([Figuur 9](#)).



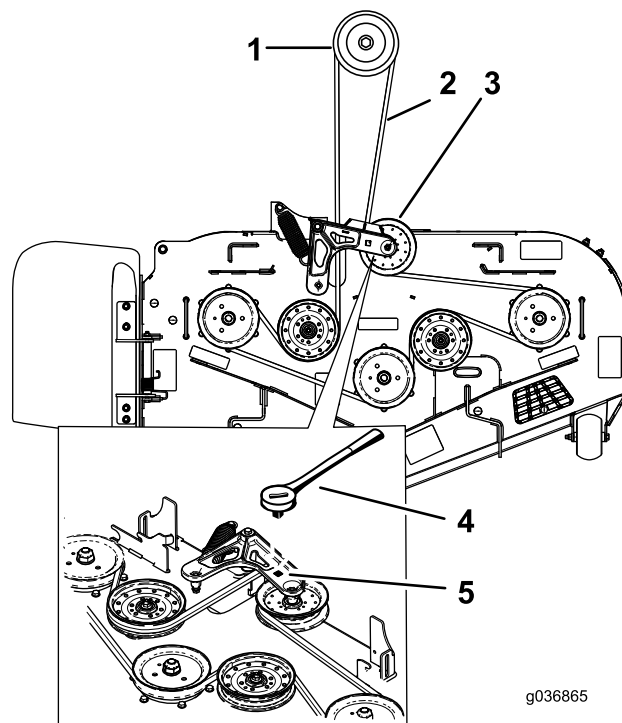
g036861

g036861

Figuur 7

Voor modellen 78401, 78402 en 78403

- | | |
|-----------------------------|---------------------------|
| 1. Koppelingspoelie | 3. Veerbelaste spanpoelie |
| 2. Aandrijfriem van maaidek | 4. Veer |



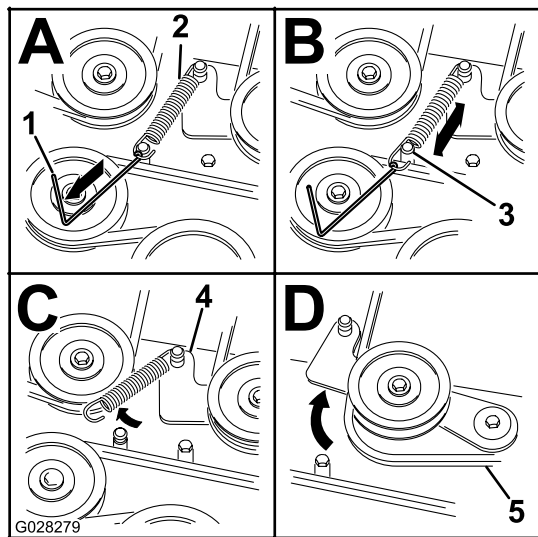
g036865

g036865

Figuur 9

Voor modellen 78404, 78405 en 78406

- | | |
|-----------------------------|---|
| 1. Koppelingspoelie | 4. Ratelsleutel |
| 2. Aandrijfriem van maaidek | 5. Vierkante opening in de arm van de poelie (voor de ratelsleutel) |
| 3. Veerbelaste spanpoelie | |



G028279

g028279

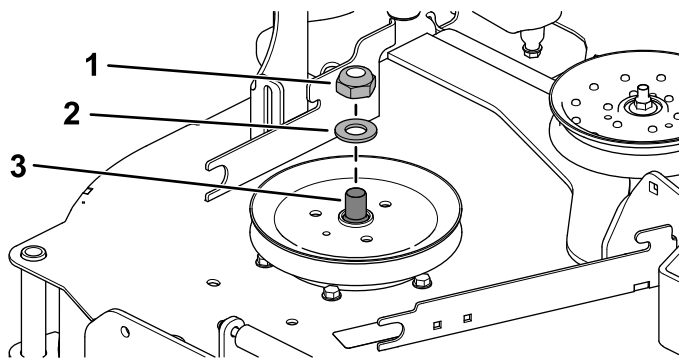
Figuur 8

Voor modellen 78401, 78402 en 78403

- | | |
|--|-----------------------------|
| 1. Veerverwijderaar (Toro onderdeelnummer 92-5771) | 4. Arm van spanpoelie |
| 2. Spanpoelieveer | 5. Aandrijfriem van maaidek |
| 3. Maaidekstang | |

2. Verwijder de riem van de maaidekpoelie aan de rechterkant.
3. Hou de spilas tegen met een sleutel (1½") wanneer u de borgmoer (¾") en ring van de as verwijdert (Figuur 10).

Opmerking: Bewaar de borgmoer (¾") en de ring voor blazermodellen 78404, 78405 en 78406.



G038095
g038095

Figuur 10

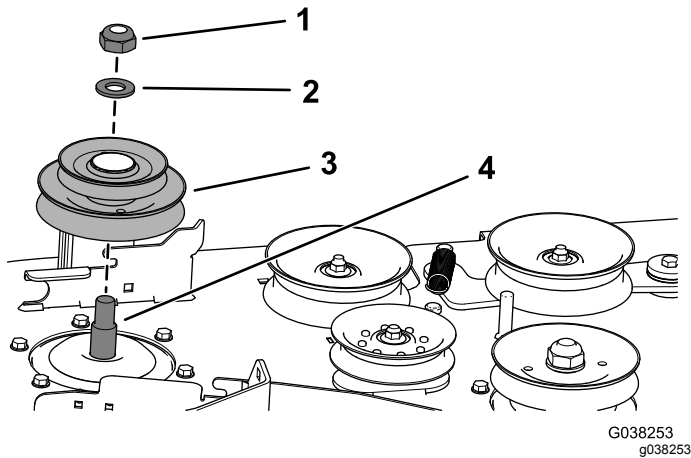
- | | |
|------------------|------------------|
| 1. Borgmoer (¾") | 3. Rechterspilas |
| 2. Ring | |

4. Hou de spilas tegen met een sleutel ($1\frac{1}{2}$ "
wanneer u de dubbele poelie op de rechterspilas
monteert.

• Voor **blazermodellen 78401, 78402 en
78403** voert u de volgende procedure uit:

A. Gebruik de borgmoer ($\frac{3}{4}$ "³) en ring om de
nieuwe dubbele poelie aan de rechter
spilas te bevestigen (Figuur 11).

B. Draai de borgmoer ($\frac{3}{4}$ "³) vast met een
torsie van 176 tot 217 N·m.



Figuur 11

- | | |
|--|-------------------|
| 1. Borgmoer ($\frac{3}{4}$ " ³) | 3. Dubbele poelie |
| 2. Ring | 4. Rechterspilas |

• Voor **blazermodellen 78404, 78405 en
78406** voert u de volgende procedure uit:

A. Steek de schroefbouten op de
poeliebevestiging door de openingen in
de maaidekpoelie (Figuur 12).

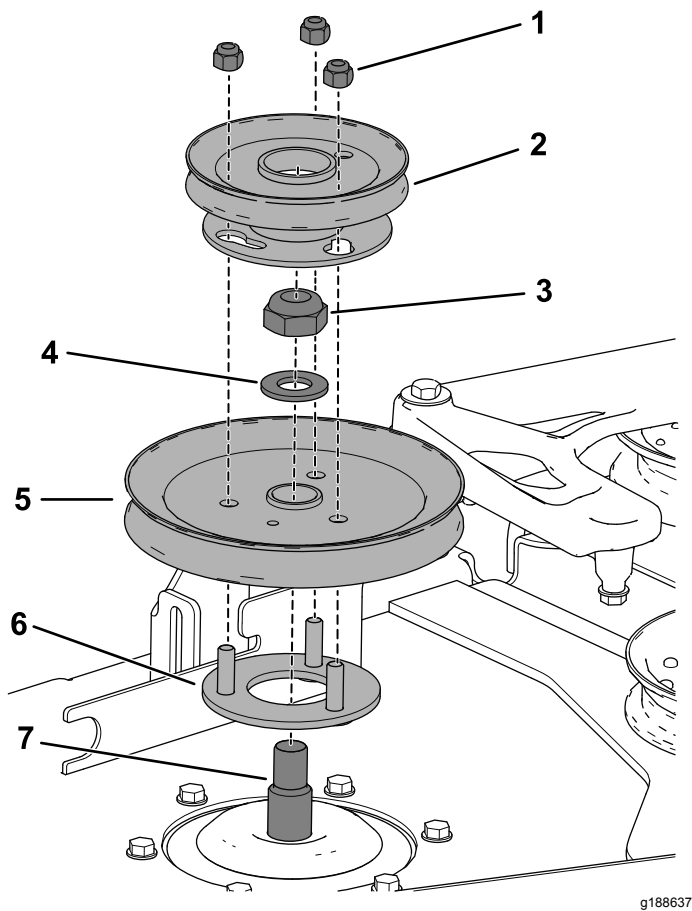
B. Gebruik de borgmoer ($\frac{3}{4}$ "³) en ring die u
bewaard hebt om de maaidekpoelie aan
de spilas te bevestigen (Figuur 12).

C. Draai de borgmoer ($\frac{3}{4}$ "³) vast met een
torsie van 176 tot 217 N·m.

D. Plaats de poelie van de blazer op de
schroefbouten en monteer losjes de
borgmoer (Figuur 12).

E. Draai de poelie van de blazer rechtson
tot ze stopt.

F. Draai de 3 borgmoeren vast met een
torsie van 18 N·m.



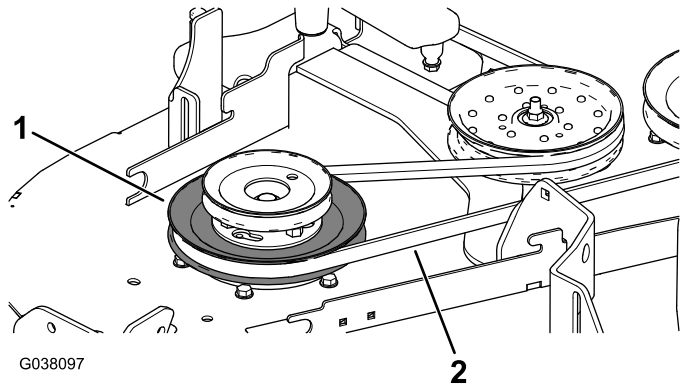
Figuur 12

g188637

- | | |
|-------------------------------|----------------------------|
| 1. Borgmoer ($\frac{3}{8}$ " | 5. Bestaande maaidekpoelie |
| 2. Poelie van blazer | 6. Poeliebeugel |
| 3. Borgmoer ($\frac{3}{4}$ " | 7. Rechterspilas |
| 4. Ring | |

5. Draai de mesbout vast met een torsie van 115 tot 149 N·m.

6. Plaats de drijfriem van het maaidek rond de onderste poelie van de dubbele poelie (Figuur 13).

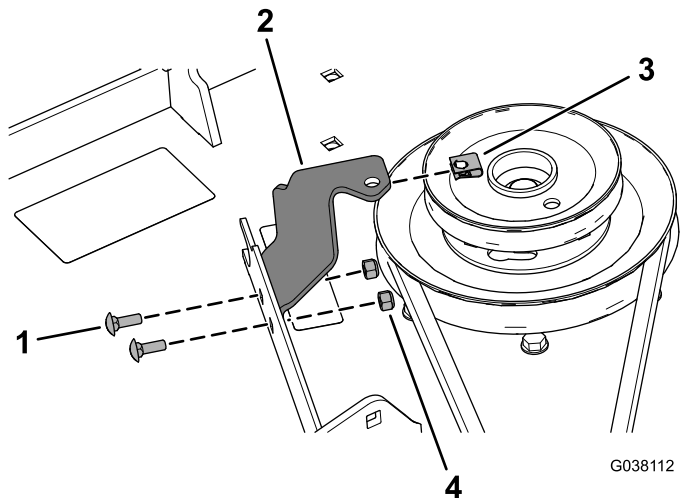


Figuur 13

- | | |
|--------------------|--------------------------|
| 1. Onderste poelie | 2. Drijfriem van maaidek |
|--------------------|--------------------------|

7. Monteer de riemkapbeugel op het maaidek; gebruik 2 slotbouten ($\frac{1}{4}$ " x $\frac{3}{4}$ ") en 2 borgmoeren ($\frac{1}{4}$ ") zoals in Figuur 14.

8. Monteer de plaatmoer op de riemkapbeugel (Figuur 14).



Figuur 14

- | | |
|---|---------------------------------|
| 1. Slotbout ($\frac{1}{4}$ " x $\frac{3}{4}$ ") | 3. Plaatmoer |
| 2. Riemkapbeugel | 4. Borgmoer ($\frac{1}{4}$ ") |

9. Leg de drijfriem van het maaidek rond de veerbelaste spanpoelie (Figuur 7 of Figuur 9).

10. Gebruik de veerverwijderaar (Toro onderdeelnr. 92-5771) om de veer aan de veerbelaste spanpoelie te bevestigen.

4

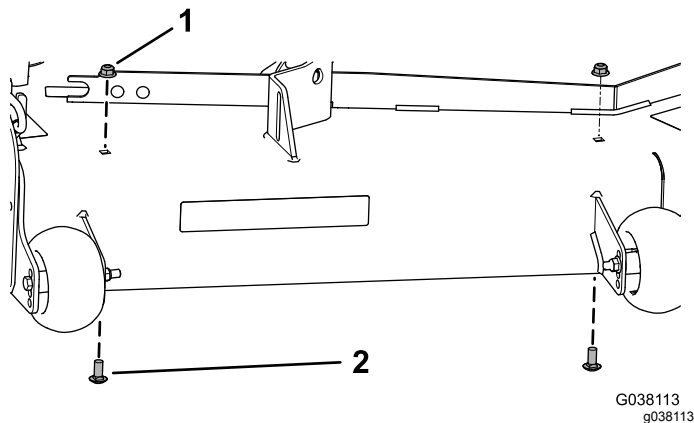
Het schot monteren

Benodigde onderdelen voor deze stap:

1	Schot
1	Slotbout (5/16" x 7/8")
1	Flensmoer (5/16")
2	Slotbout (3/8" x 7/8")
2	Flensmoer (3/8")

Procedure

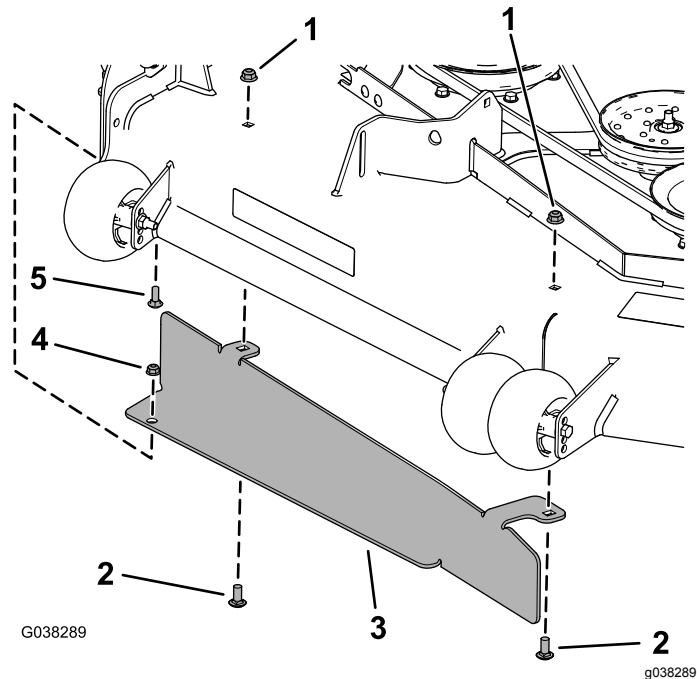
1. Verwijder de 2 aanwezige flensmoeren (3/8") en 2 slotbouten (3/8" x 7/8") van het maaidek (Figuur 15).



Figuur 15

1. Flensmoer (3/8")
2. Slotbout (3/8" x 7/8")

2. Monteer het schot met de slotbout (5/16" x 7/8"), flensmoer (5/16"), 2 slotbouten (3/8" x 7/8") en 2 flensmoeren (3/8") zoals in Figuur 16.



Figuur 16

1. Flensmoer (3/8")
2. Slotbout (3/8" x 7/8")
3. Schot
4. Flensmoer (5/16")
5. Slotbout (5/16" x 7/8")

5

De blazer monteren

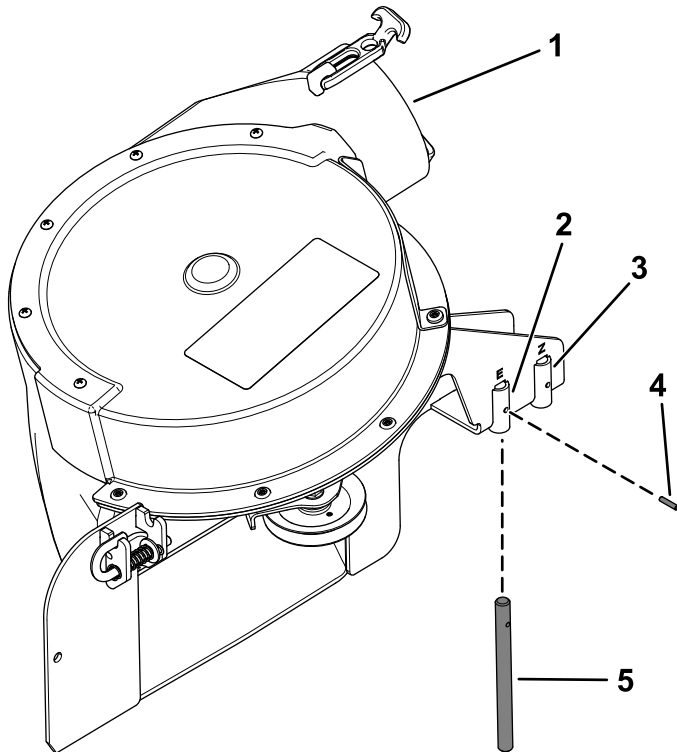
Benodigde onderdelen voor deze stap:

1	Blazer
1	Blazerriem
1	Draaipen
1	Rolpen

Procedure

Zorg ervoor dat de draaipen op de juiste plaats in de blazer bevestigd is (Figuur 17).

- Als u een maaidek van 122 of 132 cm hebt, breng de draaipen dan aan in het voorste gat (Figuur 17).
- Als u een maaidek van 152 cm hebt, breng de draaipen dan aan in het achterste gat (Figuur 17).

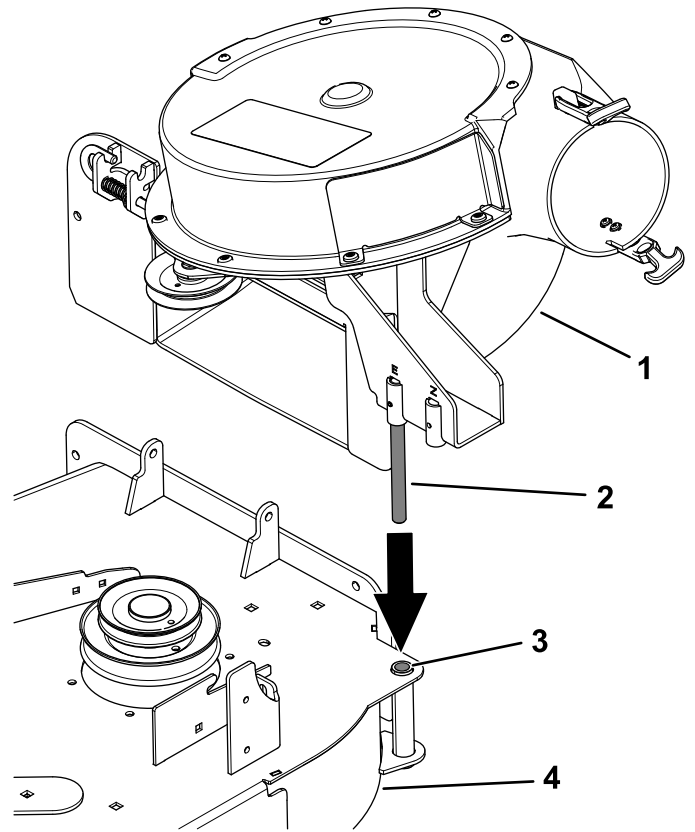


Figuur 17

Blazer voor maaidek van 122 cm en 132 cm afgebeeld

- | | |
|---|-------------|
| 1. Blazer | 4. Draaipen |
| 2. Voorste gat (maaidek van 122 cm en 132 cm) | 5. Rolpen |
| 3. Achterste gat (maaidek van 152 cm) | |

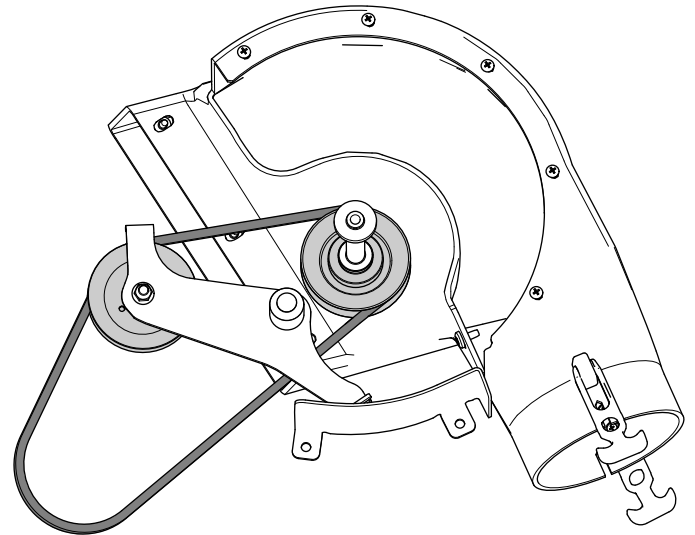
1. Breng de draaipen van de blazer op één lijn met de opening in het maaidek (Figuur 18).



Figuur 18

- | | |
|----------------------------|---------------------|
| 1. Blazer | 3. Scharnieropening |
| 2. Scharnierpen van blazer | 4. Maaidek |

2. Leg de riem rond de poelies in de blazer (Figuur 19).

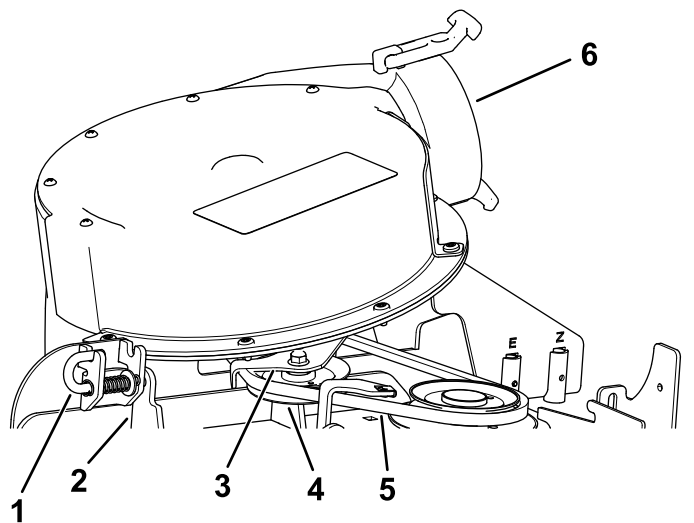


Figuur 19

- Laat de blazer zakken en schuif de draaipen in de scharnieropening (Figuur 18).

Opmerking: Zorg ervoor dat de riem in de poelie van de blazer blijft lopen.

- Beweeg de borgpen van de gesloten naar de open stand (Figuur 20).



Figuur 20

g309296

- | | |
|-------------------------------|-------------------------------|
| 1. Vergrendelpen | 4. Spanpoelie |
| 2. Buishouder | 5. Riem (onder de spanpoelie) |
| 3. Draaibeugel van spanpoelie | 6. Blazer |

- Sluit de blazer en breng de borgpen op één lijn met het gat in de buishouder (Figuur 20).
- Zet de borgpen in de vergrendelde stand.

Opmerking: Zorg ervoor dat de borgpen uit het gat in de buishouder steekt.

Opmerking: Zorg ervoor dat de vergrendeling de blazer stevig tegen het maaidek houdt, maar nog wel met de hand kan worden losgemaakt.

6

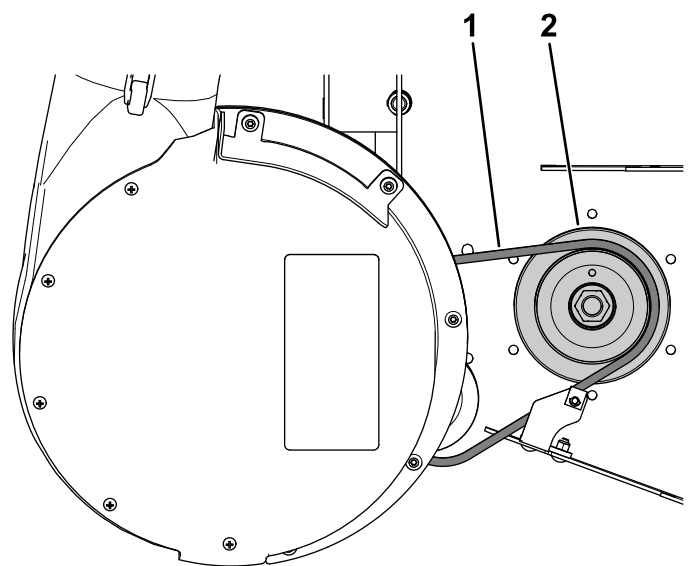
De blazerriem en de kap van de blazerriem monteren

Benodigde onderdelen voor deze stap:

1	Kap van blazerriem
1	Knop

Procedure

- Trek de veerbelaste spanpoelie terug en leid de blazerriem rond de aandrijfpoelie (Figuur 21).

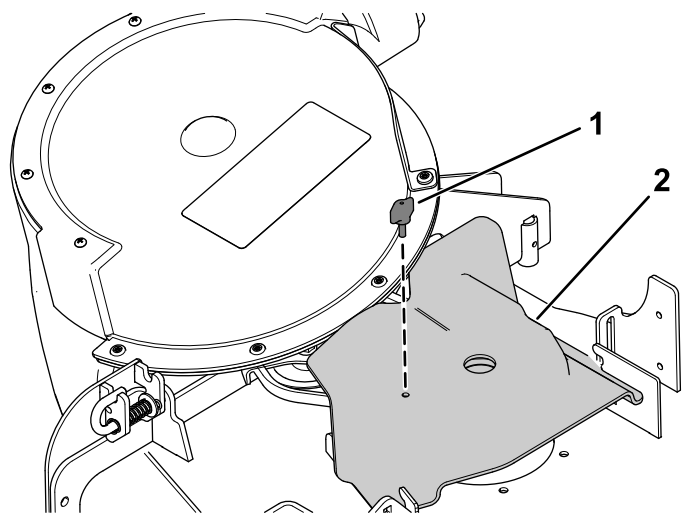


Figuur 21

g309586

- | | |
|---------------|-------------------|
| 1. Blazerriem | 2. Aandrijfpoelie |
|---------------|-------------------|

- Monteer de kap van de blazerriem over de blazerriem en bevestig de kap van de blazerriem met de knop (Figuur 22).



g309587

Figuur 22

1. Knop

2. Riemkap

Californië Proposition 65 Waarschuwingsinformatie

Wat betekent deze waarschuwing?

Sommige producten die op de markt zijn bevatten een etiket met een waarschuwing als:



WAARSCHUWING: Kanker en schade aan de voortplantingsorganen –
www.p65Warnings.ca.gov.

Wat is Prop 65?

Prop 65 geldt voor elk bedrijf dat actief is in Californië, producten verkoopt in Californië, of producten maakt die kunnen worden verkocht of geïmporteerd in Californië. De wet schrijft voor dat de Gouverneur van Californië een lijst van chemische stoffen bijhoudt en publiceert waarvan bekend is dat ze kanker, geboortefwijkingen en/of andere schade aan de voortplantingsorganen kunnen veroorzaken. De lijst wordt jaarlijks bijgewerkt en omvat honderden chemische stoffen die in veel alledaagse voorwerpen voorkomen. Prop 65 heeft als doel mensen te informeren over blootstelling aan deze chemische stoffen.

Prop 65 verbiedt de verkoop van producten die deze chemicaliën bevatten niet; wel schrijft de wet voor dat het product, de productverpakking en de bijgevoegde documentatie waarschuwingen bevatten. Een Prop 65-waarschuwing betekent ook niet dat een product enige norm of vereiste inzake productveiligheid schendt. De Californische regering stelt duidelijk dat een Prop 65-waarschuwing "niet neerkomt op een wettelijke beslissing dat een product 'veilig' of 'onveilig' is." Veel van deze chemische stoffen worden al jaren op grote schaal en zonder gedocumenteerde schade gebruikt in alledaagse voorwerpen. Ga voor meer informatie naar <https://oag.ca.gov/prop65/faqs-view-all>

Een Prop 65-waarschuwing betekent dat (1) een bedrijf de blootstelling heeft beoordeeld en van mening is dat deze het niveau 'geen significant risico' overschrijdt, of dat (2) het bedrijf kiest om een waarschuwing te vermelden omdat het weet dat een betreffende chemische stof aanwezig is, zonder evenwel de blootstelling eraan te beoordelen.

Is deze wet overal van kracht?

Prop 65-waarschuwingen zijn enkel vereist krachtens de Californische wet. Deze waarschuwingen ziet men in heel Californië in uiteenlopende omgevingen, bijvoorbeeld in restaurants, kruidenierswinkels, hotels, scholen, ziekenhuizen en op een groot aantal producten. Daarnaast kiezen sommige webverkopers en postorderbedrijven ervoor om Prop 65-waarschuwingen te geven op hun website of in catalogi.

Hoe verhouden de Californische waarschuwingen zich tot de federale limieten?

De Prop 65-voorschriften zijn vaak strikter dan federale en internationale normen. Voor verschillende stoffen is in Californië al bij veel lagere dosissen een waarschuwing vereist dan elders in de VS. Bijvoorbeeld: de Prop 65-norm voor waarschuwingen voor lood bedraagt 0,5 microgram per dag, wat veel minder is dan de federale en internationale standaarden.

Waarom worden niet alle vergelijkbare producten van de waarschuwing voorzien?

- Producten die verkocht worden in Californië moeten voorzien worden van een Prop 65-aanduiding, maar dit geldt niet voor vergelijkbare producten op andere plaatsen.
- Een bedrijf kan in navolging van een rechtszaak verplicht worden om zijn producten te voorzien van Prop 65-waarschuwingen, terwijl dit voor andere bedrijven die vergelijkbare producten verkopen niet geldt.
- Prop 65 wordt niet eenduidig opgelegd.
- Bedrijven kunnen ervoor kiezen geen waarschuwing te vermelden omdat ze vinden dat ze daar niet toe verplicht zijn in het kader van de Prop 65-voorschriften; ook als er geen waarschuwingen op een product staan, is het best mogelijk dat de betreffende chemische producten toch in vergelijkbare dosissen aanwezig zijn.

Waarom vermeldt Toro deze waarschuwing?

Toro wil consumenten zo goed mogelijk informeren zodat ze geïnformeerde beslissingen kunnen nemen over de producten die ze kopen en gebruiken. Toro vermeldt in sommige gevallen waarschuwingen op basis van zijn kennis over de aanwezigheid van één of meer van de betreffende chemische stoffen, zonder evenwel het niveau van blootstelling te beoordelen, aangezien niet alle betreffende chemische stoffen voorzien zijn van voorschriften voor blootstellingslimieten. Ook al is de blootstelling door producten van Toro verwaarloosbaar of valt deze ruim binnen de categorie 'geen significant risico', heeft Toro er veiligheidshalve voor gekozen om Prop 65-waarschuwingen op te nemen. Als Toro deze waarschuwingen niet vermeldt, zou het bovendien vervolgd kunnen worden door de Staat Californië of door private personen die tenuitvoerlegging van Prop 65 beogen, en het kan op die manier aanzienlijke boetes krijgen.



Count on it.