



Count on it.

Form No. 3437-323 Rev A

Betjeningsvejledning

Blæser og drevsæt på 122 cm, 132 cm eller 152 cm

E-Z Vac™-plæneklipper med standardop-
samler og en venderadius på nul

Modelnr. 78401—Serienr. 400000000 og derover

Modelnr. 78402—Serienr. 400000000 og derover

Modelnr. 78403—Serienr. 400000000 og derover

Modelnr. 78404—Serienr. 400000000 og derover

Modelnr. 78405—Serienr. 400000000 og derover

Modelnr. 78406—Serienr. 400000000 og derover

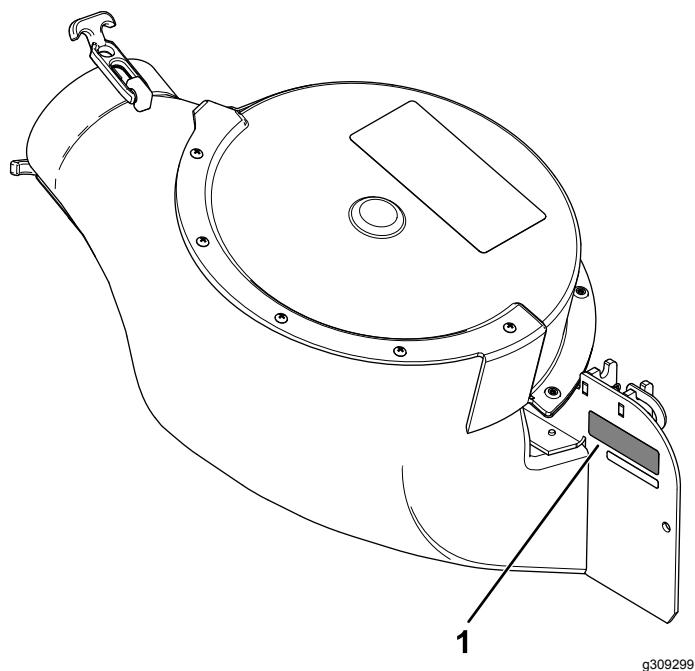


Indledning

Læs disse oplysninger omhyggeligt, så du kan lære at betjene og vedligeholde produktet korrekt samt undgå person- og produktskade. Det er dit ansvar at betjene produktet korrekt og sikkert.

Besøg [www. Toro.com](http://www.Toro.com) for at få materialer om produktsikkerhed og oplæring i betjening, oplysninger om tilbehør, hjælp til at finde en forhandler eller for at registrere dit produkt.

Når du har brug for service, originale Toro-dele eller yderligere oplysninger, bedes du kontakte en autoriseret serviceforhandler eller Toros kundeservice samt have produktets model- og serienummer parat. **Figur 1** angiver, hvor model- og serienummeret er placeret på produktet. Skriv numrene, hvor der er gjort plads til dette.



Figur 1

1. Blæsermodel- og serienummerets placering

Modelnr. _____
Serienr. _____

Denne vejledning advarer dig om mulige farer og giver dig særlige sikkerhedsoplysninger ved hjælp af advarselssymbolet (**Figur 2**), der angiver en fare, som kan forårsage alvorlig personskade eller død, hvis du ikke følger de anbefalede forholdsregler.



Figur 2
Advarselssymbol

g000502

Denne betjeningsvejledning bruger to ord til at fremhæve oplysninger. **Vigtigt** henleder opmærksomheden på særlige mekaniske oplysninger, og **Bemærk** angiver generel information, som det er værd at lægge særligt mærke til.

Indhold

Sikkerhed	3
Sikkerheds- og instruktionsmærkater	3
Opsætning	5
1 Klargøring af maskinen	6
2 Afmontering af den eksisterende remskærm, beslaget og udblæsningssli- sken	6
3 Montering af blæserremskiveenheden og remskærmsbeslaget	7
4 Montering af afskærmningen	10
5 Montering af blæserenheden	11
6 Montering af blæserremmen og blæserremskærmen	12

Sikkerhed

Sikkerheds- og instruktionsmærkater



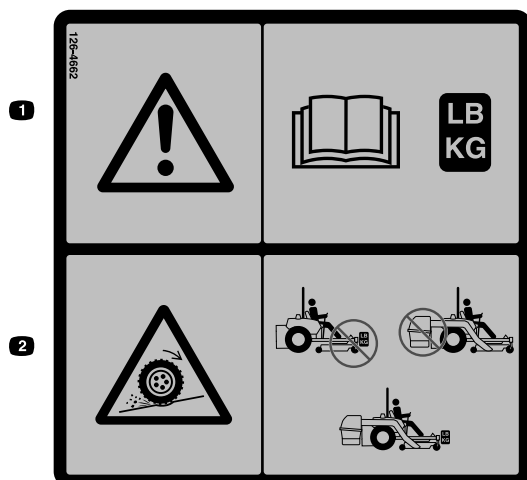
Sikkerheds- og instruktionsmærkaterne kan nemt ses af operatøren og er placeret tæt på potentielle risikoområder. Beskadede eller bortkomne mærkater skal udskiftes.

▲ WARNING: Cancer and Reproductive Harm - www.P65Warnings.ca.gov.
For more information, please visit www.ttcocaprop65.com

133-8061

decal133-8061

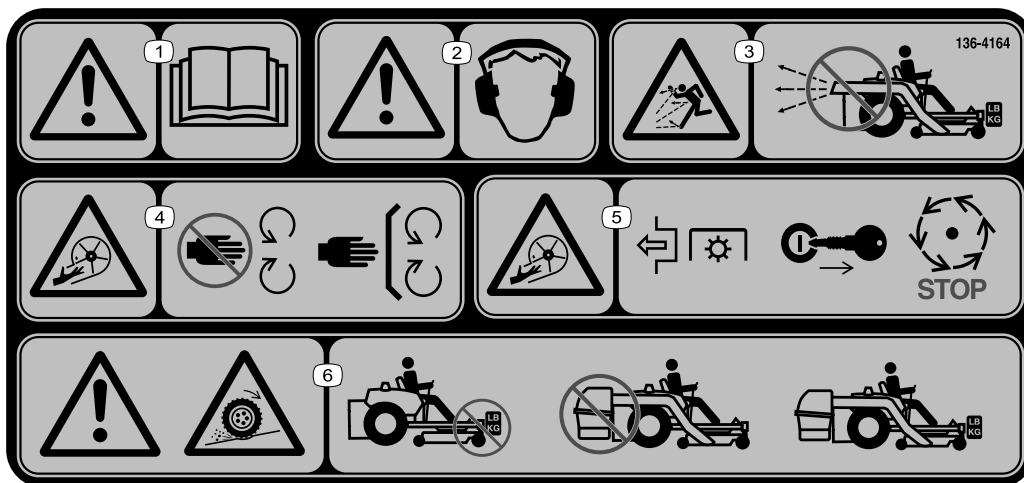
133-8061



decal126-4662

126-4662

1. Advarsel – læs *betjeningsvejledningen* for at få oplysninger om det korrekte antal modvægt(e).
2. Fare for mistet traktion og herredømme eller nedsat stabilitet – Ez Vac-modvægt(e) monteret uden Ez Vac kan medføre tab af traktions- og styrekontrol. Hvis Ez Vac monteres uden Ez Vac-modvægten(e), kan det medføre nedsat stabilitet. Monter kun vægten(e), når Ez Vac er blevet monteret.



136-4164

decal136-4164

1. Advarsel – læs *betjeningsvejledningen*.
2. Advarsel – der skal bæres hørevern.
3. Fare for udslyngede genstande – betjen ikke blæseren uden at have monteret og låst hele systemet.
4. Fare for at skære sig/amputation, rotor – hold afstand til bevægelige dele. Hold alle afskærmninger og dæksler på plads.
5. Fare for at skære sig/amputation, rotor – udkobl kraftudtaget, tag nøglen ud af tændingen, og vent på, at alle de bevægelige dele standser.
6. Advarsel, mistet vejgreb – betjen ikke, hvis kun modvægtene er monteret. Betjen ikke, hvis kun E-Z Vac-enheden er monteret. Betjen kun, når både E-Z Vac-enheden og modvægtene er monteret.

Montering

Løsdele

Brug skemaet herunder til at kontrollere, at alle dele er blevet leveret.

Fremgangsmåde	Beskrivelse	Antal	Anvendelse
1	Kræver ingen dele	–	Klargør maskinen.
2	Kræver ingen dele	–	Afmonter den eksisterende remskærm, beslaget og udblæsningslisken.
3	Blæserremskiveenhed Remskærmsbeslag Hastighedsmøtrik Bræddebolt (1/4 x 3/4 tomme) Låsemøtrik (1/4") Låsemøtrik (3/8 tomme) Blæserremskive Låsemøtrik (3/4 tomme) Spændeskive Remskivens monteringsenhed	1 1 1 2 2 3 1 1 1 1	Monter blæserremskiveenheden.
4	Afskærmning Bræddebolt (5/16 x 7/8 tomme) Flangemøtrik (5/16 tomme) Bræddebolt (3/8 x 7/8 tomme) Flangemøtrik (3/8 tomme)	1 1 1 2 2	Monter afskærmningen.
5	Blæserenhed Blæserrem Drejetap Valsetap	1 1 1 1	Montering af blæserenheden.
6	Blæserremskærm Knap	1 1	Monter blæserremmen og remskærmen.

Bemærk: Maskinens venstre og højre side er som set fra den normale betjeningsposition.

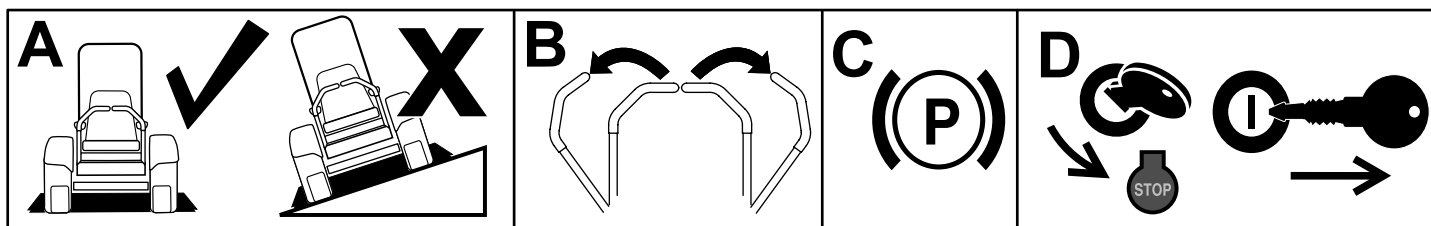
1

Klargøring af maskinen

Kræver ingen dele

Fremgangsmåde

1. Parker maskinen på en plan overflade.
2. Flyt bevægelseshåndtagene til den NEUTRALE LÅSEPOSITION.
3. Aktiver parkeringsbremsen.
4. Sluk motoren, og tag nøglen ud.



Figur 3

2

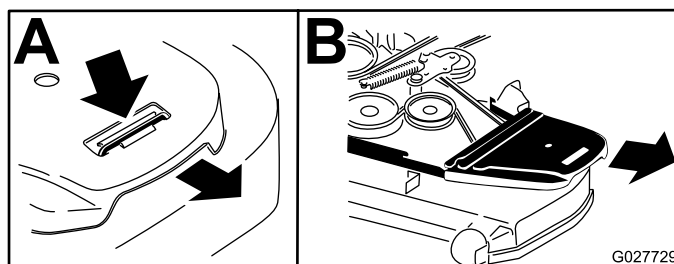
Afmontering af den eksisterende remskærm, beslaget og udblæsningsslisen

Kræver ingen dele

Fremgangsmåde

Bemærk: Rengør området omkring remskærmen, inden du afmonterer den.

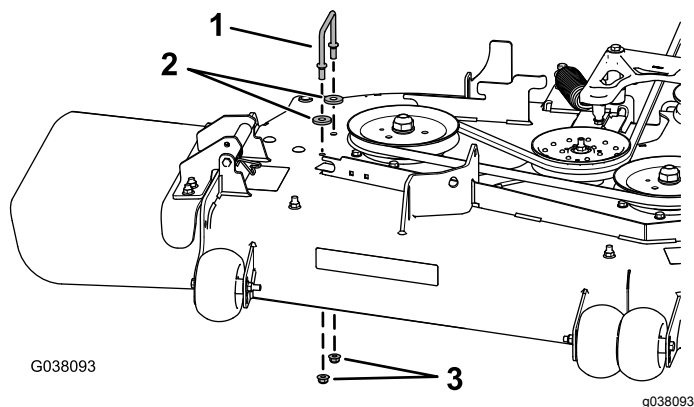
1. Sænk plæneklipperskjoldet til den laveste klippehøjde.
2. Fjern den højre remskærm (Figur 4).



Figur 4

3. Fjern det højre remskærmsbeslag, to spændeskiver (kun plæneklipperskjold på 152 cm) og to flangemøtrikker fra plæneklipperskjoldet (Figur 5).

Bemærk: Gem de skruer og møtrikker, som du fjernede under denne procedure, så de er tilgængelige ved næste udskiftning.



Figur 5

1. Højre remskærmsbeslag
2. Spændeskiver – kun på plæneklipperskjolde på 152 cm
3. Flangemøtrikker

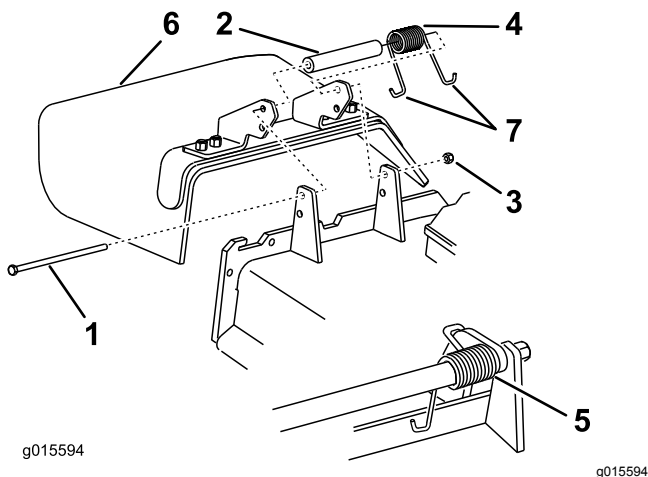
3

Montering af blæserremskiveenheden og remskærmsbeslaget

Dele, der skal bruges til dette trin:

1	Blæserremskiveenhed
1	Remskærmsbeslag
1	Hastighedsmøtrik
2	Bræddebolt (1/4 x 3/4 tomme)
2	Låsemøtrik (1/4")
3	Låsemøtrik (3/8 tomme)
1	Blæserremskive
1	Låsemøtrik (3/4 tomme)
1	Spændeskive
1	Remskivens monteringsenhed

4. Fjern låsemøtrikken, bolten, fjederen og afstandsbøsningen, som fastgør græsdeflektoren til akselbeslagene (Figur 6).



Figur 6

1. Bolt
2. Afstandsbøsning
3. Låsemøtrik
4. Fjeder
5. Fjeder monteret
6. Græsdeflektor
7. Fjederens J-krogsende

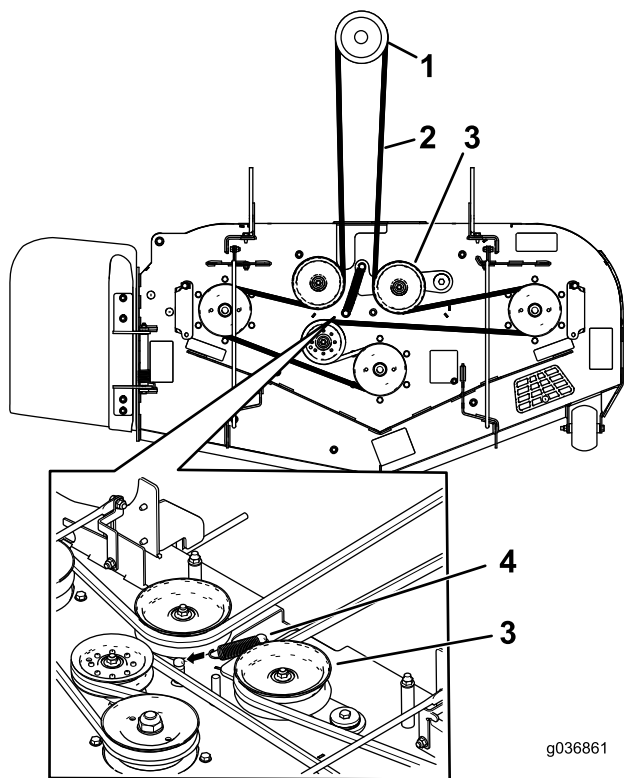
5. Afmonter græsdeflektoren (Figur 6).

Fremgangsmåde

1. Fjern fjederspændingen fra den fjederbelastede styreremskive på maskinen. Se Figur 7 eller Figur 9.

Bemærk: På blæsermodellerne 78401, 78402 og 78403 skal du bruge fjederværktøjet (Toro-delnr. 92-5771) til at fjerne fjederen fra plæneklipperskjoldets tap (Figur 8).

Bemærk: På blæsermodellerne 78404, 78405 og 78406 skal du bruge en skralde i det firkantede hul i styrearmen for at tage spændingen af styrefjederen (Figur 9).



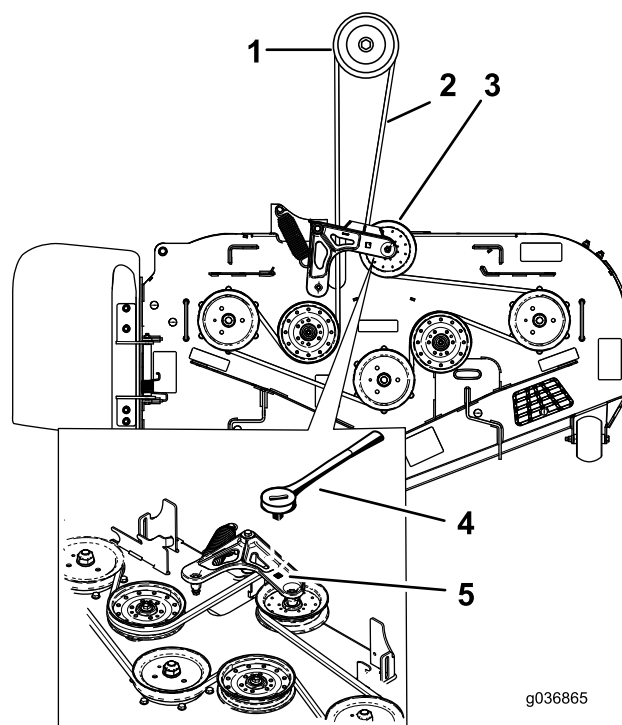
g036861

g036861

Figur 7

Model 78401, 78402 og 78403

- | | |
|---------------------|---------------------------------|
| 1. Koblingsremskive | 3. Fjederbelastet styreremskive |
| 2. Plæneklipperrem | 4. Fjeder |



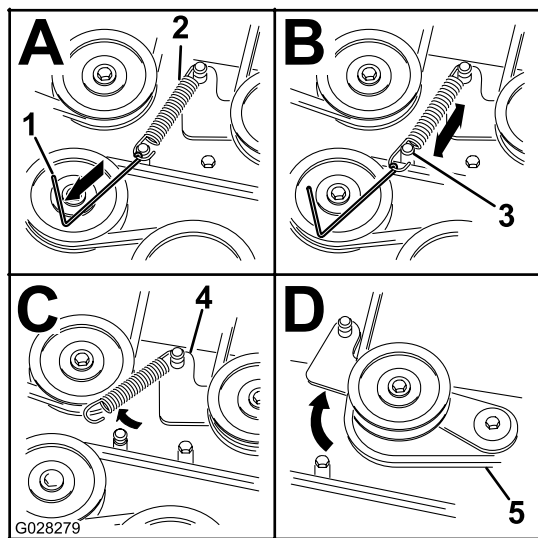
g036865

g036865

Figur 9

Model 78404, 78405 og 78406

- | | |
|---------------------------------|--|
| 1. Koblingsremskive | 4. Skralde |
| 2. Plæneklipperrem | 5. Firkantet hul i styrearmen til skralden |
| 3. Fjederbelastet styreremskive | |



g028279

g028279

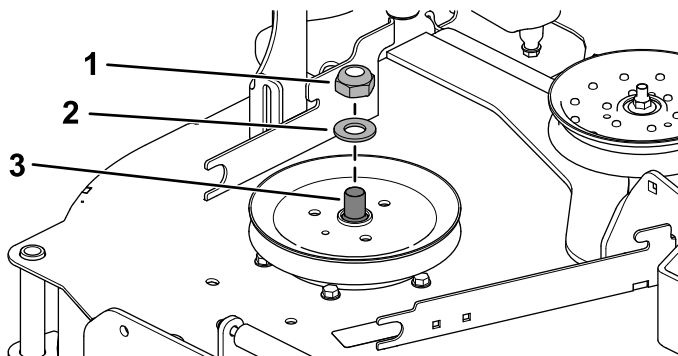
Figur 8

Model 78401, 78402 og 78403

- | | |
|--|--------------------|
| 1. Fjederværktøj (Toro-delnr. 92-5771) | 4. Styrearm |
| 2. Styrefjeder | 5. Plæneklipperrem |
| 3. Plæneklipperskjoldets tap | |

- Fjern remmen fra plæneklipperskjoldets højre remskive.
- Brug en skruenøgle (1-1/2 tommer) til at holde spindelakslen på plads, mens du fjerner låsemøtrikken (3/4 tomme) og spændeskiven fra spindelakslen (Figur 10).

Bemærk: Læg låsemøtrikken (3/4") og spændeskiven til blæsermodel 78404, 78405 og 78406 til side.



G038095

g038095

Figur 10

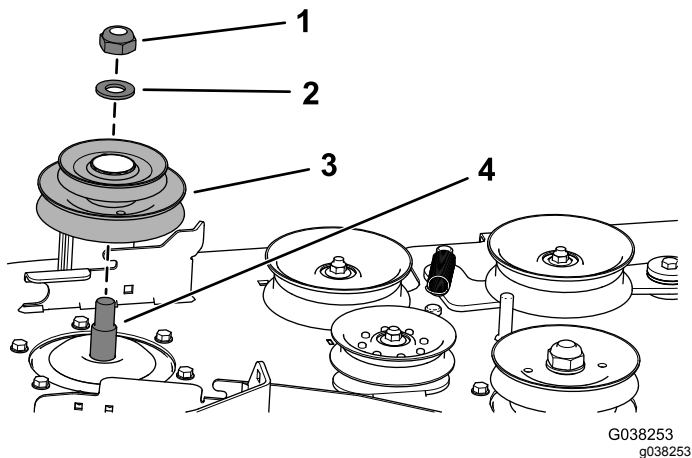
- | | |
|---------------------------|-----------------------|
| 1. Låsemøtrik (3/4 tomme) | 3. Højre spindelaksel |
| 2. Spændeskive | |

4. Brug en skruenøgle (1½ tommer) til at holde spindelakslen på plads, mens du monterer den dobbelte remskive på den højre spindelaksel.

- Udfør følgende procedure for **blæsermodel 78401, 78402 og 78403:**

A. Brug låsemøtrikken (¾ tomme) og spændeskiven til at fastgøre den nye dobbelte remskive til den højre spindelaksel (Figur 11).

B. Tilspænd låsemøtrikken (¾ tomme) med et moment på 176 til 217 N·m.



Figur 11

- | | |
|-------------------------|-----------------------|
| 1. Låsemøtrik (¾ tomme) | 3. Dobbelt remskive |
| 2. Skive | 4. Højre spindelaksel |

- Udfør følgende procedure for **blæsermodel 78404, 78405 og 78406:**

A. Før de gevindskårne tapper på remskivens monteringsenhed igennem hullerne i skjoldets remskive (Figur 12).

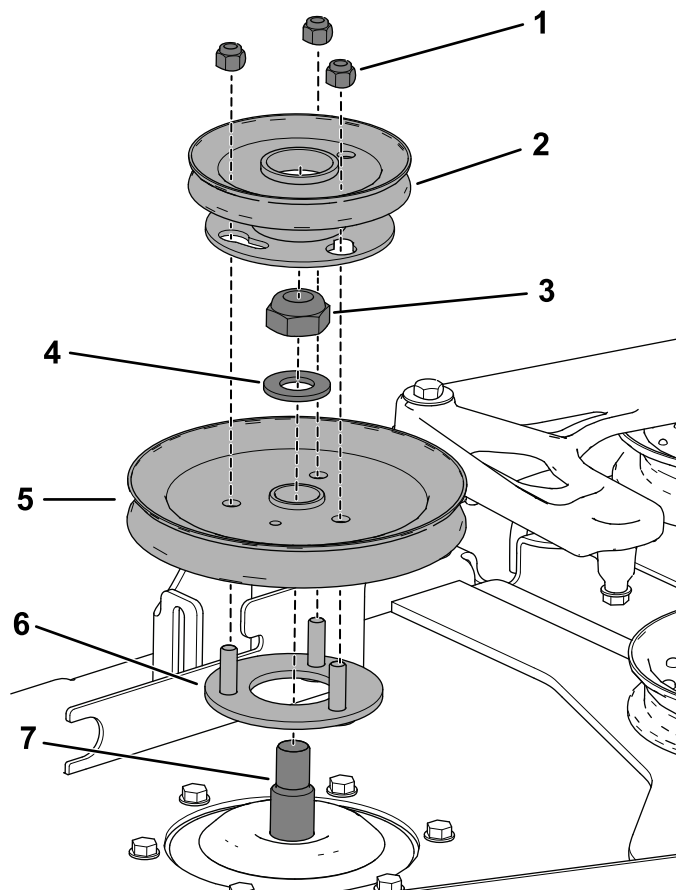
B. Brug låsemøtrikken (¾ tomme) og spændeskiven, som du lagde til side tidligere, til at fastgøre remskiven til spindelakslen (Figur 12).

C. Tilspænd låsemøtrikken (¾ tomme) med et moment på 176 til 217 N·m.

D. Anbring blæserremskiven på de gevindskårne tapper, og monter låsemøtrikken løst (Figur 12).

E. Drej blæserremskiven med uret, indtil den ikke kan komme længere.

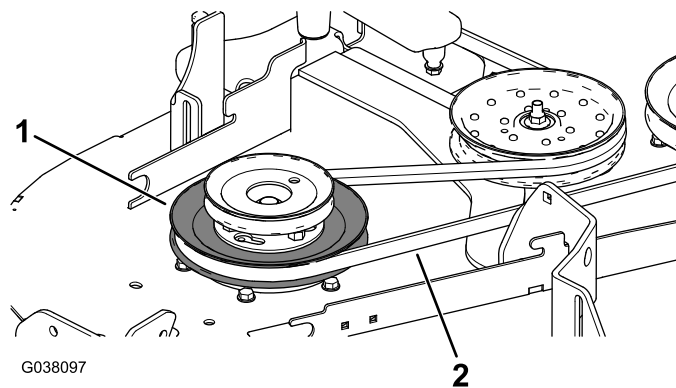
F. Tilspænd de 3 låsemøtrikker med et moment på 18 N·m.



Figur 12

- | | |
|---------------------------|------------------------------------|
| 1. Låsemøtrik (3/8 tomme) | 5. Skjoldets eksisterende remskive |
| 2. Blæserremskive | 6. Remskivens monteringsenhed |
| 3. Låsemøtrik (¾ tomme) | 7. Højre spindelaksel |
| 4. Skive | |

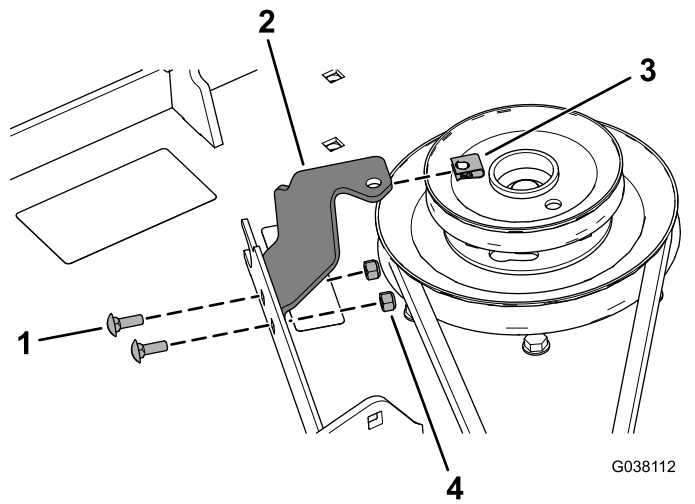
5. Sørg for, at skæreknivsbolten er tilspændt til et moment på 115 til 149 N·m.
6. Monter plæneklipperremmen omkring den nederste remskive på den dobbelte remskive (Figur 13).



Figur 13

- | | |
|----------------------|--------------------|
| 1. Nederste remskive | 2. Plæneklipperrem |
|----------------------|--------------------|

7. Monter remskærmsbeslaget på plæneklipperskjoldet vha. to bræddebolte (1/4 x 3/4 tomme) og to låsemøtrikker (1/4 tomme) som vist i [Figur 14](#).
8. Monter hastighedsmøtrikken på remskærmsbeslaget ([Figur 14](#)).



Figur 14

- | | |
|--------------------------------|---------------------------|
| 1. Bræddbolt (1/4 x 3/4 tomme) | 3. Hastighedsmøtrik |
| 2. Remskærmsbeslag | 4. Låsemøtrik (1/4 tomme) |

9. Monter plæneklipperskjoldets rem omkring den fjederbelastede styreremskive ([Figur 7](#) eller [Figur 9](#)).
10. Brug fjederværktøjet (Toro-delnr. 92-5771) til at fastgøre fjederen på den fjederbelastede styreremskive.

4

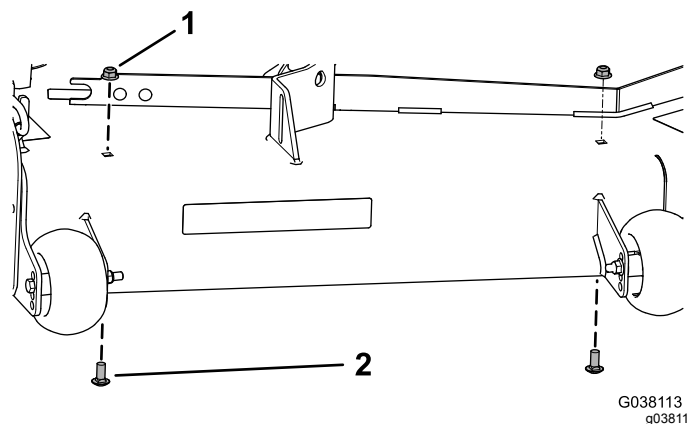
Montering af afskærmningen

Dele, der skal bruges til dette trin:

1	Afskærmning
1	Bræddbolt (5/16 x 7/8 tomme)
1	Flangemøtrik (5/16 tomme)
2	Bræddbolt (3/8 x 7/8 tomme)
2	Flangemøtrik (3/8 tomme)

Fremgangsmåde

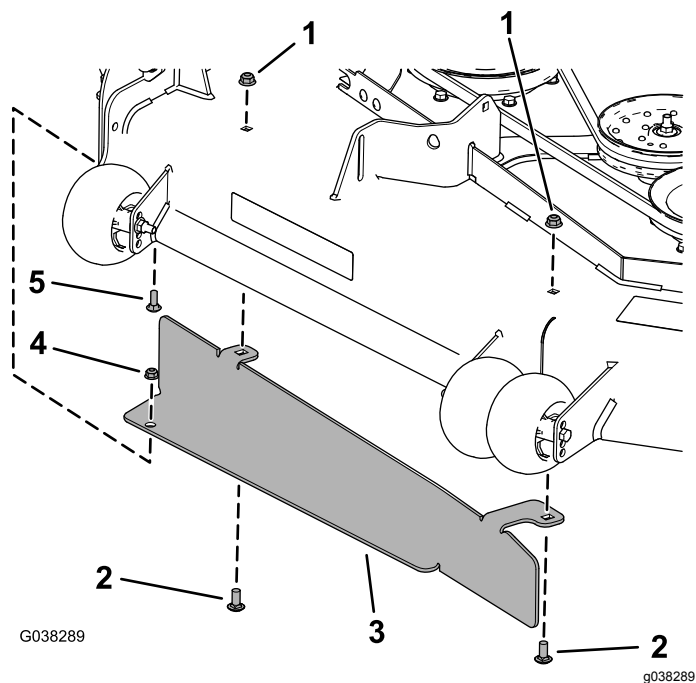
1. Fjern de to eksisterende flangemøtrikker (3/8 tomme) og to bræddebolte (3/8 x 7/8 tomme) fra plæneklipperskjoldet ([Figur 15](#)).



Figur 15

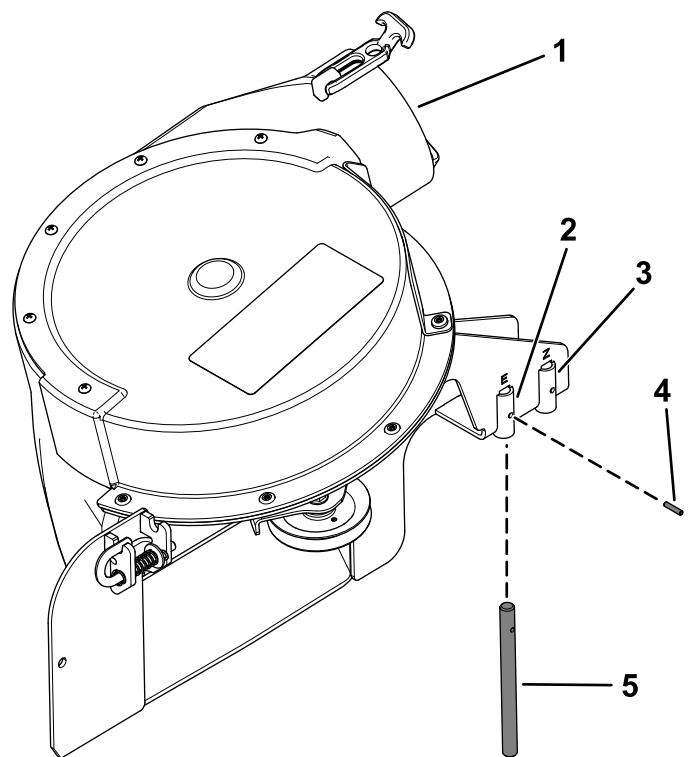
- | | |
|-----------------------------|--------------------------------|
| 1. Flangemøtrik (3/8 tomme) | 2. Bræddbolt (3/8 x 7/8 tomme) |
|-----------------------------|--------------------------------|

2. Monter afskærmningen med bræddebolten (5/16 x 7/8 tomme), flangemøtrikken (5/16 tomme), to bræddbolte (3/8 x 7/8 tomme) og to flangemøtrikker (3/8 tomme) som vist i [Figur 16](#).



Figur 16

- | | |
|--------------------------------|---------------------------------|
| 1. Flangemøtrik (3/8 tomme) | 4. Flangemøtrik (5/16 tomme) |
| 2. Brædebolt (3/8 x 7/8 tomme) | 5. Brædebolt (5/16 x 7/8 tomme) |
| 3. Skærm | |



Figur 17

Blæser til plæneklipperskjold på 122 cm og 132 cm vist

- | | |
|--|-------------|
| 1. Blæserenhed | 4. Drejetap |
| 2. Forreste hul (plæneklipperskjold på 122 cm og 132 cm) | 5. Valsetap |
| 3. Bageste hul (plæneklipperskjold på 152 cm) | |

5

Montering af blæserenheden

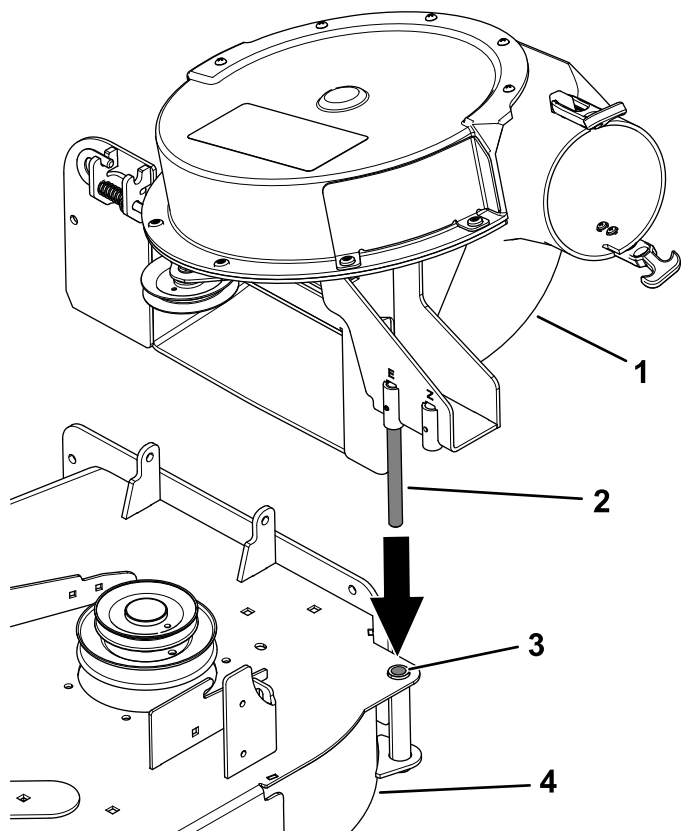
Dele, der skal bruges til dette trin:

1	Blæserenhed
1	Blæserrem
1	Drejetap
1	Valsetap

Fremgangsmåde

Kontroller, at drejetappen er monteret det korrekte sted på blæserenheden (Figur 17).

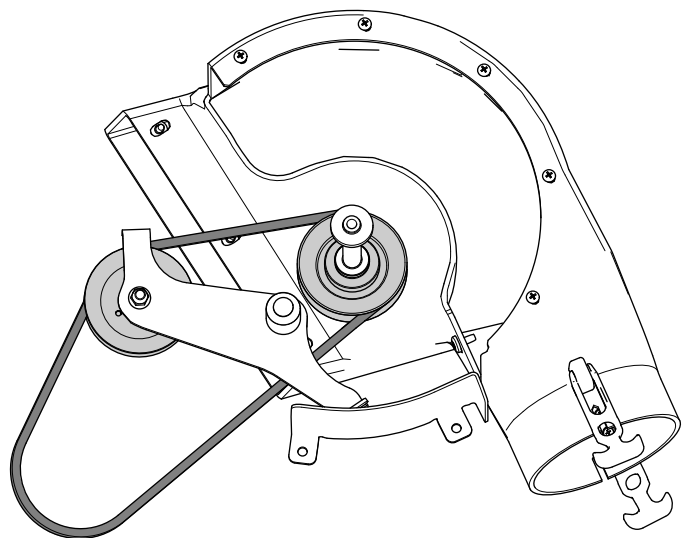
- Hvis du har et plæneklipperskjold på 122 cm eller 132 cm, skal du montere drejetappen i det forreste hul (Figur 17).
- Hvis du har et plæneklipperskjold på 152 cm, skal du montere drejetappen i det bageste hul (Figur 17).



Figur 18

- | | |
|-----------------------|---------------------|
| 1. Blæserenhed | 3. Drejetappens hul |
| 2. Blæserens drejetap | 4. Klippeskjold |

2. Monter remmen omkring remskiverne inden i blæseren (Figur 19).

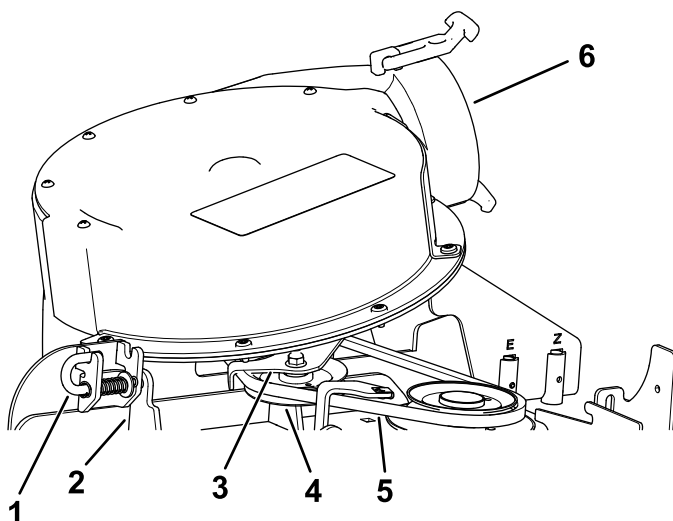


Figur 19

3. Sænk blæseren, og skub drejetappen ind i drejetappens hul (Figur 18).

Bemærk: Sørg for, at remmen forbliver korrekt placeret i blæserens remskive.

4. Flyt låsetappen fra den låste position til den åbne position (Figur 20).



Figur 20

- | | |
|-------------------|-------------------------------|
| 1. Låsestift | 4. Styreremskive |
| 2. Sliskebeslag | 5. Rem (under styreremskiven) |
| 3. Styredrejeslag | 6. Blæserenhed |

5. Luk blæserenheden, og placer låsetappen ud for hullet i sliskebeslaget (Figur 20).
6. Flyt låsetappen til den låste position.

Bemærk: Sørg for, at låsetappen går hele vejen igennem hullet i sliskebeslaget.

Bemærk: Sørg for, at låsen holder blæserenheden fast mod plæneklipperskjoldet, men at du kan løsne den med hånden.

6

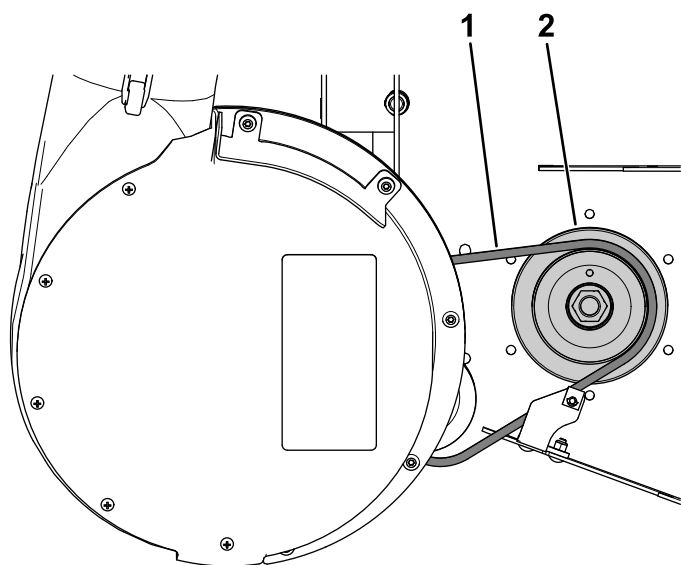
Montering af blæserremmen og blæserremskærmen

Dele, der skal bruges til dette trin:

1	Blæserremskærm
1	Knap

Fremgangsmåde

1. Træk den fjederbelastede styreremskive tilbage, og før blæserremmen rundt om remskiven (Figur 21).

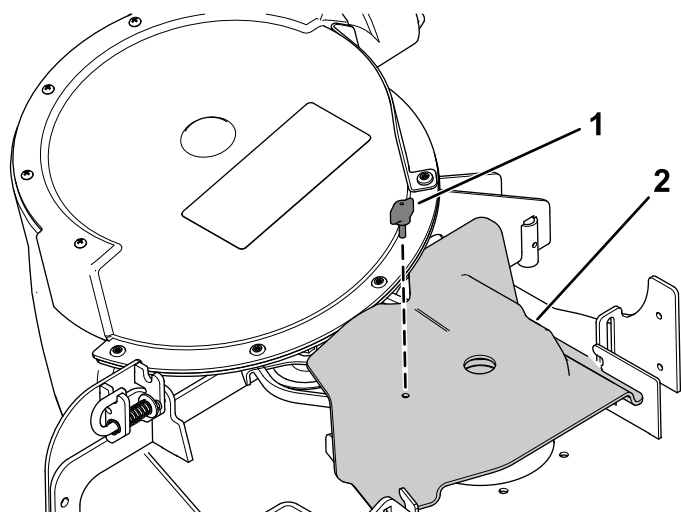


g309586

Figur 21

1. Blæserrem 2. Drivremskive

-
2. Monter blæserremskærmen over blæserremmen, og fastgør blæserremskærmen med skruen (Figur 22).



g309587

Figur 22

1. Skrue 2. Remskærm

Bemærkninger:

Advarselsinformation i henhold til California Proposition (erklæring) nr. 65

Hvad betyder denne advarsel?

Du kan komme ud for at se et produkt til salg, der er forsynet med et advarselmærkat som det følgende:



WARNING: Cancer and Reproductive Harm (ADVARSEL: Kræft og forplantningsskade) – www.p65Warnings.ca.gov.

Hvad er erklæring 65?

Erklæring 65 gælder for alle selskaber, der driver virksomhed i Californien, sælger produkter i Californien, eller fremstiller produkter, der kan sælges eller indføres i Californien. Den kræver, at Californiens guvernør fører og offentliggør en liste over kemikalier, der kan forårsage kræft, fosterskader og/eller anden skade på reproduktionsevnen. Listen, der opdateres hvert år, omfatter hundredvis af kemikalier, der findes i mange hverdagsartikler. Formålet med erklæring 65 er at informere offentligheden om udsættelse for disse kemikalier.

Erklæring 65 nedlægger ikke forbud mod salg af produkter, der indeholder disse kemikalier, men kræver i stedet advarsler på samtlige produkter, al produktemballage og produktets faglitteratur. Ydermere betyder en advarsel i henhold til erklæring 65 ikke, at et produkt er i strid med produktsikkerhedsstandarder eller -krav. Faktisk har den californiske regering præciseret, at en advarsel i henhold til erklæring 65 "ikke er det samme som en lovgivningsbeslutning om, hvorvidt et produkt er 'sikkert' eller 'usikkert'." Mange af disse kemikalier er blevet anvendt i hverdagsprodukter i mange år uden dokumenteret skadevirkning. Få yderligere oplysninger på <https://oag.ca.gov/prop65/faqs-view-all>.

En advarsel i henhold til erklæring 65 betyder, at en virksomhed enten (1) har evalueret eksponeringen og konkluderet, at den overskrider niveauet for "ingen betydelig risiko", eller (2) har valgt at forsyne produktet med en advarsel på grund af tilstedeværelsen af et kemikalie, der er anført på førnævnte liste, uden at der er blevet gjort forsøg på at evaluere eksponeringen.

Finder denne lovgivning anvendelse overalt?

Advarsler i henhold til erklæring 65 er kun påkrævede i henhold til californisk lovgivning. Disse advarsler ses i Californien inden for en bred vifte af miljøer, herunder, men ikke begrænset til, restauranter, købmændsforretninger, hoteller, skoler og hospitaler, og på en bred vifte af produkter. Derudover tilvejebringer nogle online- og postordreforhandlere advarsler i henhold til erklæring 65 på deres websites eller i kataloger.

Hvordan måler Californiens forbundsstatslige advarsler sig med de grænser, der er underlagt regeringen i Washington?

Standarder i henhold til erklæring 65 er ofte strengere end nationale og internationale standarder. Der er en række forskellige stoffer, som kræver en advarsel i henhold til erklæring 65 ved niveauer, der ligger langt under de nationale kontrolgrænser. For eksempel ligger advarselstandarder for bly i henhold til erklæring 65 på 0,5 µg/dag, hvilket er langt under nationale og internationale standarder.

Hvorfor er alle produkter af samme slags ikke forsynet med advarslen?

- Produkter, der sælges i Californien, kræver mærkning i henhold til erklæring 65, mens lignende produkter, der sælges andetsteds, ikke gør.
- Hvis en virksomhed, der er involveret i en retssag under erklæring 65, indgår et forlig, kan virksomheden pålægges at anvende erklæring 65-advarsler for sine produkter, mens andre virksomheder, der fremstiller lignende produkter, muligvis ikke er underlagt sådanne krav.
- Håndhævelsen af erklæring 65 er inkonsekvent.
- Virksomheder kan undlade at forsyne deres produkter med advarsler, hvis de konkluderer, at det ikke er påkrævet i henhold til erklæring 65. Fravær af advarsler på et produkt betyder ikke, at produktet er fri for de anførte kemikalier ved lignende niveauer.

Hvorfor inkluderer Toro denne advarsel?

Toro har valgt at forsyne forbrugerne med så mange oplysninger som muligt, så de kan træffe kvalificerede beslutninger om de produkter, som de køber og bruger. Toro tilvejebringer i visse tilfælde advarsler på grundlag af viden om tilstedeværelsen af ét eller flere anførte kemikalier, uden at der er blevet foretaget vurdering af eksponeringen, eftersom ikke alle de anførte kemikalier er forsynet med krav til eksponeringsgrænser. Selvom eksponeringen fra Toros produkter kan være uvæsentlig eller ligge inden for intervallet, der "ikke udgør nogen betydelig risiko", har Toro for at være på den sikre side alligevel valgt at forsyne sine produkter med advarsler i henhold til erklæring 65. Hvis Toro ikke stiller disse advarsler til rådighed, kan virksomheden desuden sagsøges af staten Californien eller af private parter, der søger at håndhæve erklæring 65, og underlægges væsentlige sanktioner.



Count on it.