



**Count on it.**

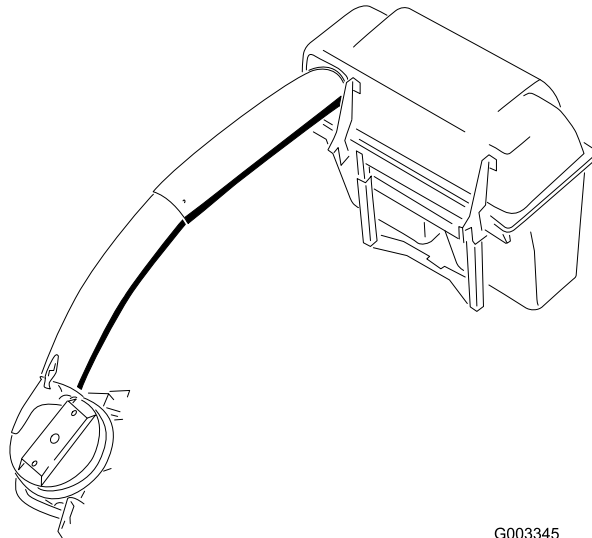
Form No. 3437-320 Rev A

**Käyttöopas**

## **E-Z Vac™ -vakiokerääjä**

### **Paikallaan kääntyvä ajoleikkuri**

Mallinro: 78481—Sarjanro: 400000000 tai suurempi



G003345



## ⚠ VAARA

### KALIFORNIA

#### Lakiesityksen 65 mukainen varoitus

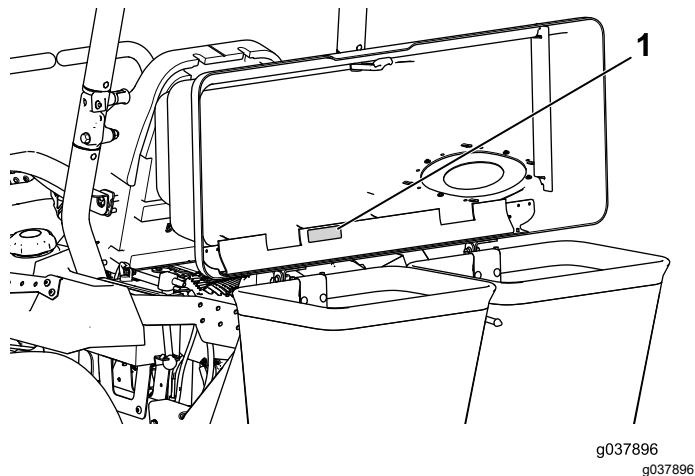
Tämän tuotteen käyttäminen voi altistaa kemikaaleille, jotka Kalifornian osavaltion tietojen mukaan aiheuttavat syöpää, synnynnäisiä epämuodostumia tai muuta lisääntymiseen liittyvää haittaa.

## Johdanto

Lue nämä tiedot huolellisesti, jotta oppisit käyttämään ja huoltamaan laitetta asianmukaisesti sekä välttämään tapaturmia ja tuotevaurioita. Olet itse vastuussa tuotteen asianmukaisesta ja turvallisesta käytöstä.

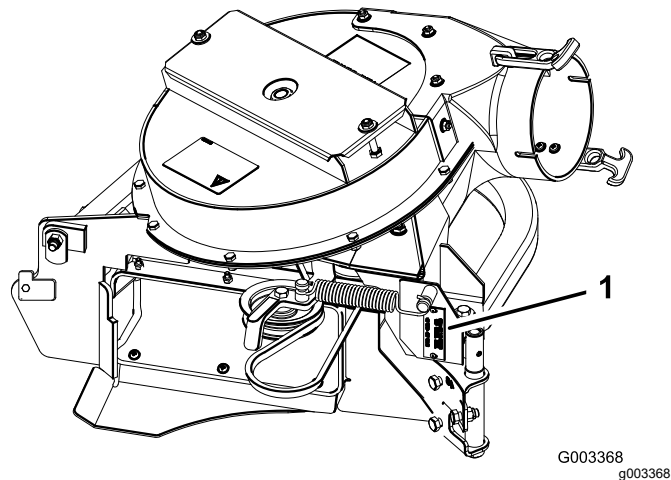
Käy osoitteessa [www.Toro.com](http://www.Toro.com), jos tarvitset tuoteturvallisuuteen ja käyttökoulutukseen liittyviä materiaaleja, tietoja lisävarusteista tai lähimmästä jälleenmyyjästä tai haluat rekisteröidä tuotteesi.

Aina kun tarvitset huoltoa, alkuperäisiä Toro-varaosia tai lisätietoja, ota yhteys valtuutettuun huoltoliikkeeseen tai Toron asiakaspalveluun. Ota tällöin tuotteen malli- ja sarjanumerot valmiiksi esiin. [Kuva 1](#), [Kuva 2](#) ja [Kuva 3](#) osoittavat laitteen malli- ja sarjanumeroiden sijainnin. Kirjoita numerot annettuun tilaan.



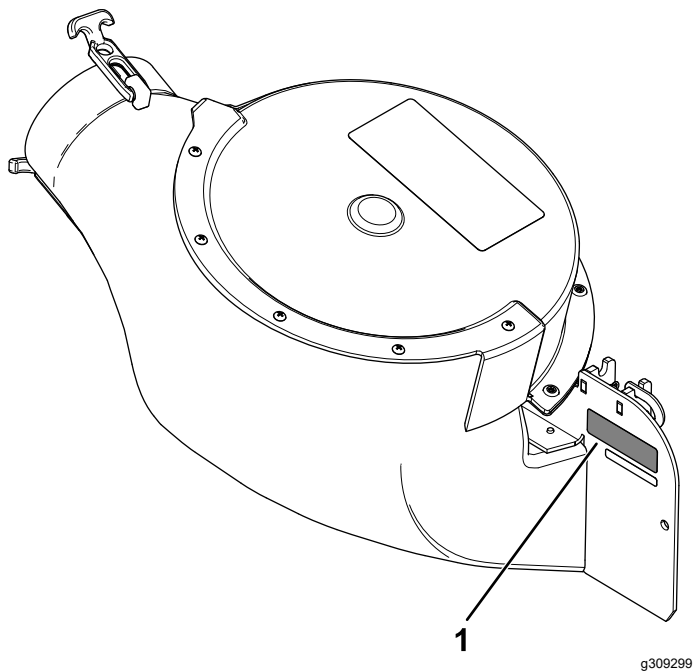
**Kuva 1**

1. Kerääjän malli- ja sarjanumeron sijainti



**Kuva 2**

1. Puhaltimen malli- ja sarjanumeron sijainti



**Kuva 3**

1. Puhaltimen malli- ja sarjanumeron sijainti

Mallinro: \_\_\_\_\_

Sarjanro: \_\_\_\_\_

Tässä käyttöoppaassa esiintyvä varoitusmerkintä (Kuva 4) ilmaisee vaaratilannetta, josta saattaa olla seurauksena vakava tapaturma tai jopa kuolema, jos suositellut varotoimenpiteet laiminlyödään.



Kuva 4

Varoitusmerkintä

g000502

Tässä käyttöoppaassa käytetään kahta termiä tietojen korostamiseksi. **Tärkeää** kiinnittää huomiota mekaanisiin erikoistietoihin ja **Huomautus** korostaa erityishuomion ansaitsevia yleistietoja.

# Sisältö

Turvaohjeet .....	4
Hinausturvallisuus .....	4
Turva- ja ohjetarrat .....	5
Käyttöönotto .....	7
1 Koneen valmistelu .....	9
2 Kaatumissuojajärjestelmän tapin asennus .....	9
3 Painosarjan asennus .....	10
4 Kerääjän kannatinrungon asennus (jos on).....	11
5 Vaihteiston kannatinrungon asennus .....	12
6 Poikittaiskannattimen asennus .....	12
7 Kääntökannatinkokoonpanon asennus .....	14
8 Pidiketangon asennus .....	14
9 Konepellin asennus .....	15
10 Konepellin asennus .....	15
11 Keräimien asennus .....	16
12 Vetolaitteen suojuksen asennus.....	17
13 Vanhan hihnasuojuksen, kannattimen ja heittosuppilon irrotus.....	17
14 Puhaltimen hihnapyöräkokoonpanon ja hihnasuojuksen kannattimen asennus .....	18
15 Levittimen asennus.....	21
16 Puhallinkokoonpanon asennus.....	21
17 Puhaltimen hihnan, jousen ja puhaltimen hihnan suojuksen asennus.....	24
18 Heittoputkien asennus .....	26
19 Seisontajarrun säätö.....	28
20 Rengaspaineen tarkistus .....	28
Käyttö .....	29
Ruohonkeräimien tyhjennys .....	30
Tukosten poisto kerääjästä .....	30
Kerääjän irrotus .....	31
Koneen kuljetus .....	31
Käyttövihjeitä .....	31
Kunnossapito .....	33
Kunnossapitotaulukko .....	33
Suojuksen säleikön puhdistus .....	33
Kerääjäkokoonpanon tarkastus .....	34
Kerääjän ja keräinten puhdistus.....	34
Puhaltimen hihnan tarkistus.....	34
Puhaltimen hihnan vaihto .....	34
Kirstinpyörän varren rasvaus puhallinmalleissa 78483–78488.....	36
Kerääjän tarkastus.....	36
Leikkurin terien tarkistus .....	36
Leikkurin terien valinta .....	36
Suuntaimen vaihto .....	36
Varastointi .....	37
Vianetsintä .....	38

# Turvaohjeet

- Tutustu laitteen turvallisen käytön ohjeisiin, ohjauslaitteisiin ja turvamerkintöihin.
- Ole erityisen varovainen käyttäessäsi ruohonkerääjiä tai muita lisälaitteita. Ne voivat vaikuttaa koneen käyttöominaisuuksiin ja vakauteen.
- Konetta voidaan vakauttaa lisäämällä tai irrottamalla pyöräpainoja tai vastapainoja valmistajan suositusten mukaisesti.
- Älä käytä ruohonkerääjää jyrkillä rinteillä. Painava ruohonkerääjä saattaa aiheuttaa hallinnan menettämisen tai koneen kaatumisen.
- Hidasta ja ole erityisen varovainen rinteillä. Aja rinteillä suositeltuun suuntaan. Nurmiolosuhteet voivat heikentää koneen vakautta. Ole erittäin varovainen käyttäessäsi konetta pudotusten lähellä.
- Liiku rinteillä hitaasti ja vähän kerrallaan. Älä muuta nopeutta, suuntaa tai käännön jyrkkyyttä äkillisesti.
- Ruohonkerääjä voi estää näkymän taakse. Ole erityisen varovainen peruuttaessasi.
- Ole varovainen lastatessasi konetta perävaunuun tai kuorma-autoon.
- Älä käytä konetta, jos heittokanavan suuntain on ylhäällä tai irrotettu tai jos sitä on muunneltu, ellei ruohonkerääjä ole käytössä.
- Pidä kädet ja jalat poissa liikkuvista osista. Älä tee säätöjä moottorin ollessa käynnissä.
- Pysäytä kone tasaiselle maalle, vapauta käytöt ja sammuta moottori ennen kuin poistut käyttäjän paikalta, myös ruohonkerääjän tyhjennystä tai suppilon tukoksen poistamista varten.
- Jos irrotat ruohonkerääjän, muista asentaa heittokanavan suuntain tai suojus, jos se irrotettiin ruohonkerääjän asentamista varten. Älä käytä leikkuria ilman, että koko ruohonkerääjä tai suuntain on paikoillaan.
- Älä jätä ruohonkerääjään ruohoa pitkäksi aikaa.
- Ruohonkerääjän osat ovat kuluvia, vaurioituvia ja heikentyviä osia, mistä syystä esineet voivat sinkoilla tai käyttäjä voi altistua liikkuville osille. Tarkista osat säännöllisesti ja vaihda tarvittaessa valmistajan suositteliin osiin.

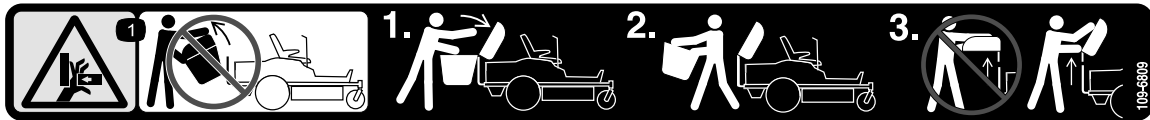
# Hinausturvallisuus

- Älä kiinnitä hinattavaa laitetta muualle koneeseen kuin vetokoukkuun.
- Noudata valmistajan suosituksia, jotka koskevat hinattavien laitteiden painoa ja rinteillä vetämistä.
- Älä koskaan anna lasten tai muiden henkilöiden olla hinattavan laitteen sisällä tai päällä.
- Rinteissä hinattavan laitteen paino voi johtaa pidon menetykseen ja ajoneuvon hallinnan menetykseen. Vähennä hinattavan laitteen painoa ja hidasta vauhtia.
- Pysäytysmatka kasvaa hinatun kuorman painon kasvaessa. Aja hitaasti ja varaa pysähtymiseen lisää etäisyyttä.
- Tee leveitä käännöksiä, jotta lisälaitte ei koskettaisi konetta.
- Älä hinaa kuormaa, joka painaa enemmän kuin hinaava kone.

# Turva- ja ohjetarrat



Turva- ja ohjetarrat on sijoitettu hyvin näkyville paikoille mahdollisten vaara-alueiden lähetyville. Korvaa vioittuneet tai kadonneet tarrat uusilla.



109-6809

decal109-6809

1. Käsiin ruhjoutumisvaara: älä irrota koko kerääjää koneesta. Vaihe 1: avaa kerääjän yläosa. Vaihe 2: irrota säkit kerääjästä. Vaihe 3: Älä irrota kerääjän yläosaa, kun se on suljettu. Avaa kerääjän yläosa ensin ja irrota se sitten.



106-5517

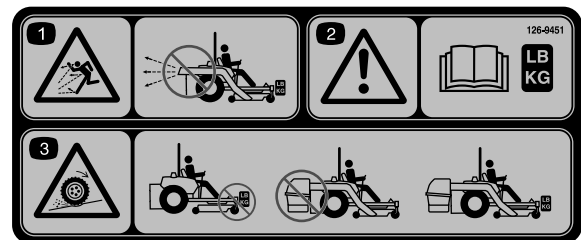
decal106-5517

1. Vaara: älä kosketa kuumaa pintaa.

⚠ WARNING: Cancer and Reproductive Harm - [www.P65Warnings.ca.gov](http://www.P65Warnings.ca.gov).  
For more information, please visit [www.ttcocAProp65.com](http://www.ttcocAProp65.com)

133-8061

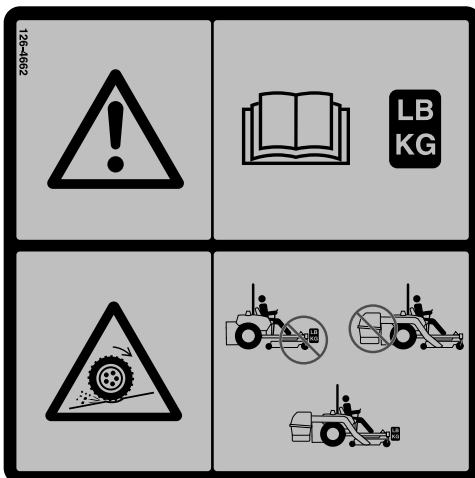
decal133-8061



126-9451

decal126-9451

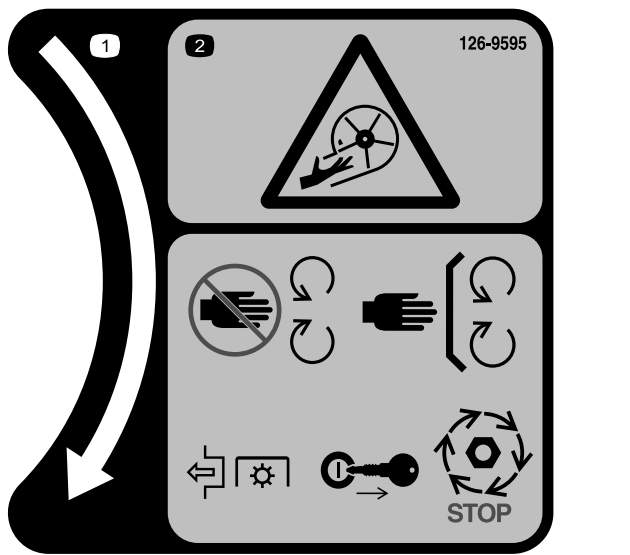
1. Esineiden sinkoutumisvaara: älä käytä puhallinta, jos keruujärjestelmää ei ole asennettu ja lukittu paikoilleen kokonaisuudessaan.
2. Vaara: lue käyttöoppaasta ohjeet vastapainon asentamiseen.
3. Pidon, hallinnan tai vakauden menetyksen vaara: Ilman E-Z Vac -laitetta asennetut E-Z Vac -vastapainot voivat aiheuttaa pidon ja hallinnan menetyksen. Jos E-Z Vac -laite on asennettu ilman E-Z Vac -vastapainoja, ajoneuvon vakaus voi heikentyä. Asenna painot vain, jos E-Z Vac on asennettu.



126-4662

decal126-4662

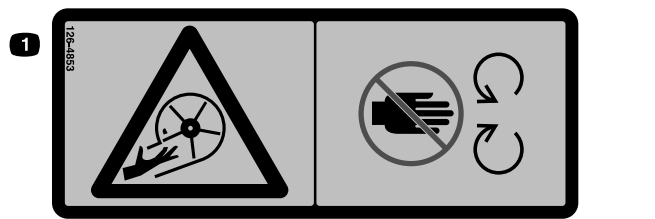
1. Vaara: lue käyttöoppaasta ohjeet vastapainojen lukumäärästä.
2. Pidon, hallinnan tai vakauden menetyksen vaara: Ilman E-Z Vac -laitetta asennetut E-Z Vac -vastapainot voivat aiheuttaa pidon ja hallinnan menetyksen. Jos E-Z Vac -laite on asennettu ilman E-Z Vac -vastapainoja, ajoneuvon vakaus voi heikentyä. Asenna painot vain, jos E-Z Vac on asennettu.



126-9595

decal126-9595

1. Pyörinnän ilmaisin
2. Siipipyöriin tai pyöriin teriin liittyvä vaara: Pidä kädet etäällä liikkuvista osista. Älä poista suojuksia tai turvalaitteita laitteesta tai käytöstä. Älä kurota puhaltimen sisälle, ennen kuin pyörinnän ilmaisin on pysähtynyt. Vapauta voimanulosotto, sammuta moottori, irrota avain ja odota, että kaikki liikkuvat osat ovat pysähtyneet.



126-4853

decal126-4853

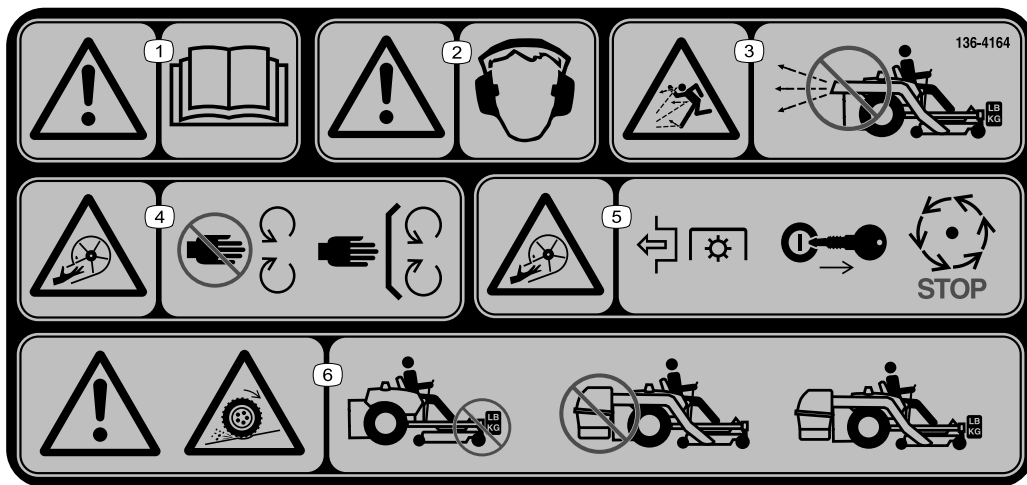
1. Siipipyöriin tai pyöriin teriin liittyvä vaara: Pidä kädet etäällä liikkuvista osista. Älä poista suojuksia tai turvalaitteita laitteesta tai käytöstä. Älä kurota puhaltimen sisälle, ennen kuin pyörinnän ilmaisin on pysähtynyt.



126-4659

decal126-4659

1. Vaara: Kuuma hihnapyörä. Anna hihnapyörän jäähtyä.



136-4164

decal136-4164

1. Vaara: lue käyttöopas.
2. Vaara: käytettävä kuulosuojaimia.
3. Esineiden sinkoutumisvaara: älä käytä puhallinta, jos järjestelmää ei ole asennettu ja lukittu paikoilleen kokonaisuudessaan.
4. Loukkaantumisvaara, siipipyörä: pysy etäällä liikkuvista osista ja pidä kaikki suojukset ja suojailevyt paikoillaan.
5. Loukkaantumisvaara, siipipyörä: vapauta voimanulosotto (PTO), irrota virta-avain ja odota, kunnes kaikki liikkuvat osat ovat pysähtyneet.
6. Pidon menetyksen vaara: Älä käytä vain vastapainot asennettuina. Älä käytä vain E-Z Vac asennettuna. Käytä vain, kun sekä E-Z Vac että vastapainot on asennettu.

# Käyttöönotto

## Irralliset osat

Tarkista alla olevasta taulukosta, että kaikki osat on toimitettu.

Ohjeet	Kuvaus	Määrä	Käyttökohde
<b>1</b>	Mitään osia ei tarvita	–	Koneen valmistelu
<b>2</b>	Kaatumissuojausjärjestelmän tappikokoonpano	2	Kaatumissuojausjärjestelmän tapin asennus
	Pultti (#10 × 3/4 tuumaa)	2	
	Aluslaatta (#10)	2	
<b>3</b>	Paino	2	Asenna painot.
	Kanavalevy	2	
	Levy	2	
	Lukkolevy	2	
	Pultti (3/8 × 2-1/2 tuumaa)	4	
	Mutteri (3/8 tuumaa)	4	
Litteä paino	2		
<b>4</b>	Kerääjän vasemmanpuoleinen kannatinrunko	1	Kerääjän kannatinrunгон asennus
	Kerääjän oikeanpuoleinen kannatinrunko	1	
	Pultti (5/16 × 3-1/4 tuumaa)	4	
	Laippamutteri (5/16 tuumaa)	4	
	Aluslaatta	4	
<b>5</b>	Vaihteiston kannatinrunko	1	Vaihteiston kannatinrunгон asennus
<b>6</b>	Poikittaiskannatin	1	Poikittaiskannattimen asennus
	Kuusiopultti (5/16 × 7/8 tuumaa)	4	
	Laippamutteri (5/16 tuumaa)	4	
<b>7</b>	Kääntökannatinkokoonpano	1	Kääntökannatinkokoonpanon asennus
	Sokka	1	
<b>8</b>	Pidiketanko	1	Pidiketangon asennus.
	Sokka	1	
<b>9</b>	Konopelti	1	Konopellin asennus.
	Ruohosäleikkö	1	
	Sokka	2	
<b>10</b>	Suojusasennelma	1	Konopellin asennus.
<b>11</b>	Keräin	2	Keräimien asennus
<b>12</b>	Vetolaitteen suojus	1	Vetolaitteen suojuksen asennus
<b>13</b>	Mitään osia ei tarvita	–	Vanhan hihnasuojuksen, kannattimen ja heittosuppilon irrotus

Ohjeet	Kuvaus	Määrä	Käyttökohde
<b>14</b>	Puhaltimen hihnapyöräkokoontapano	1	Puhaltimen hihnapyöräkokoontapanon asennus
	Hihnasuojuksen kannatin	1	
	Peltimutteri	1	
	Lukkopultti (1/4 × 3/4 tuumaa)	2	
	Lukkomutteri (1/4 tuumaa)	2	
	Lukkomutteri (3/8 tuumaa)	3	
	Puhaltimen hihnapyörä	1	
	Lukkomutteri (3/4 tuumaa)	1	
	Aluslaatta	1	
	Hihnapyörän kiinnitin	1	
<b>15</b>	Levitin	1	Levittimen asennus
	Lukkopultti (5/16 × 7/8 tuumaa)	1	
	Laippamutteri (5/16 tuumaa)	1	
	Lukkopultti (3/8 × 7/8 tuumaa)	2	
	Laippamutteri (3/8 tuumaa)	2	
<b>16</b>	Puhallinkokoontapano	1	Puhallinkokoontapanon asennus.
	Puhaltimen hihna	1	
	Saranatappi	1	
	Putkisokka (3/16 × 7/8 tuumaa)	1	
<b>17</b>	Puhaltimen hihnan suojus	1	Puhaltimen hihnan, jousen ja puhaltimen hihnan suojuksen asennus
	Suojuksen nuppi	1	
<b>18</b>	Ylempi putki	1	Heittoputkien asennus.
	Alempi putki	1	
	Pultti (#10 × 3/4 tuumaa)	3	
	Lukkomutteri (#10)	3	
	Aluslaatta (7/32 tuumaa)	3	
<b>19</b>	Mitään osia ei tarvita	–	Seisontajarrun säätö.
<b>20</b>	Mitään osia ei tarvita	–	Rengaspaineen tarkistus



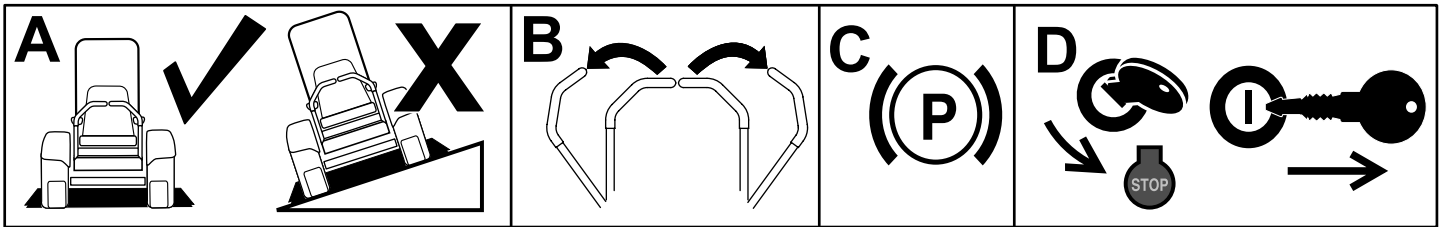
# 1

## Koneen valmistelu

Mitään osia ei tarvita

### Ohjeet

1. Pysäköi kone tasaiselle alustalle.
2. Siirrä liikkeenohjausvivut LUKITTU VAPAA -asentoon.
3. Kytke seisontajarru.
4. Sammuta moottori ja irrota virta-avain.



Kuva 5

g037289  
g037289

# 2

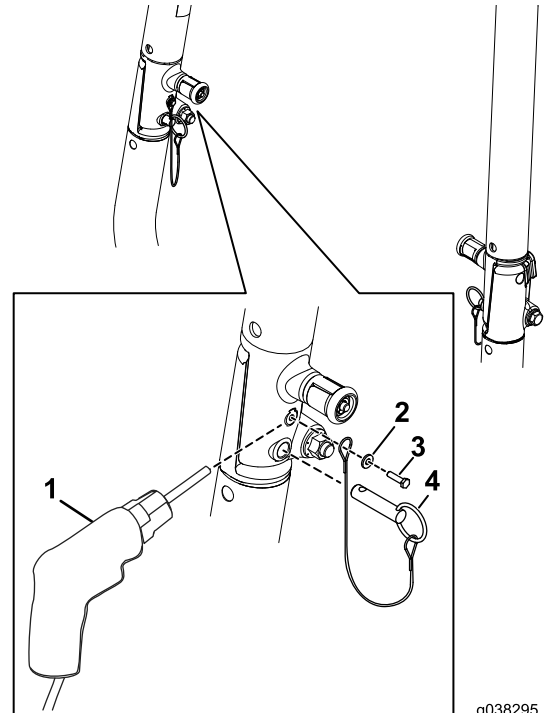
## Kaatumissuojajärjestelmän tapin asennus

Vaiheeseen tarvittavat osat:

2	Kaatumissuojajärjestelmän tappikokoonpano
2	Pultti (#10 × 3/4 tuumaa)
2	Aluslaatta (#10)

### Ohjeet

1. Pora reikä koon 18 (0,170 tuuman) poranterällä (Kuva 6).
2. Kiinnitä kaatumissuojajärjestelmän tappikokoonpano kaatumissuojajärjestelmäkokoonpanon molemmille puolille itsekierteittävällä ruuvilla (koko 10 × 3/4 tuumaa) ja aluslaattalla (Kuva 6).
3. Asenna kaatumissuojajärjestelmän tappi kaatumissuojajärjestelmän aukkoon (Kuva 6).



Kuva 6

g038295  
g038295

1. Pora reikä koon 18 (0,170 tuuman) poranterällä
2. Aluslaatta (koko 10)
3. Itsekierteittävä ruuvi (koko 10 × 3/4 tuumaa)
4. Kaatumissuojajärjestelmän tappi

# 3

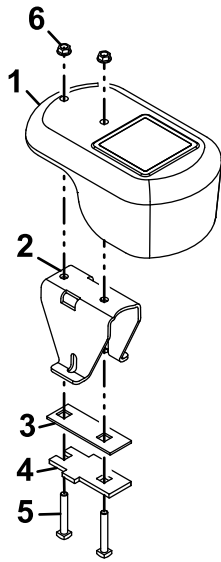
## Painosarjan asennus

### Vaiheeseen tarvittavat osat:

2	Paino
2	Kanavalevy
2	Levy
2	Lukkolevy
4	Pultti (3/8 × 2-1/2 tuumaa)
4	Mutteri (3/8 tuumaa)
2	Litteä paino

### Ohjeet

1. Kiinnitä levyt painoon pulteilla (3/8 × 2-1/2 tuumaa) ja muttereilla (3/8 tuumaa) (Kuva 7).

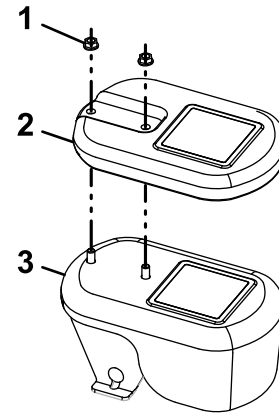


Kuva 7

g185955

1. Paino
2. Kanavalevy
3. Levy
4. Lukkolevy
5. Pultti (3/8 × 2-1/2 tuumaa)
6. Mutteri (3/8 tuumaa)

2. Lisää litteä paino painokokoonpanoon muttereilla (3/8 tuumaa) 122 cm:n leikkuupöydällä varustetussa koneessa (Kuva 8).



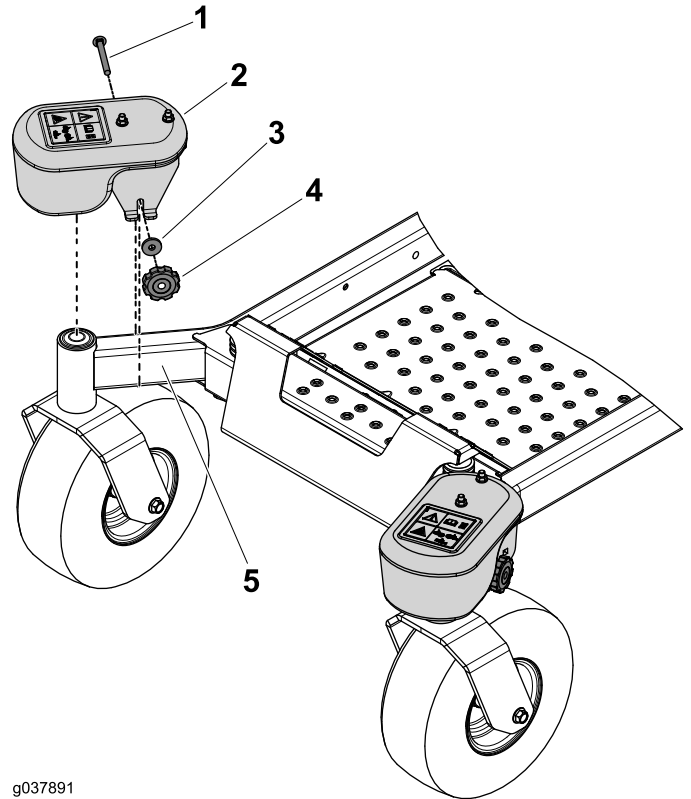
Kuva 8

g037628

g037628

1. Mutteri (3/8 tuumaa)
2. Litteä paino
3. Painokokoonpano

3. Kiinnitä kääntöpyörän paino kuhunkin kääntöpyörän varteen nupilla, aluslaatalla ja lukkopultilla (3/8 × 3-1/2 tuumaa) (Kuva 9).



Kuva 9

g037891

g037891

1. Lukkopultti (3/8 × 3-1/2 tuumaa)
2. Paino
3. Aluslaatta
4. Nuppi
5. Kääntöpyörän varsi

# 4

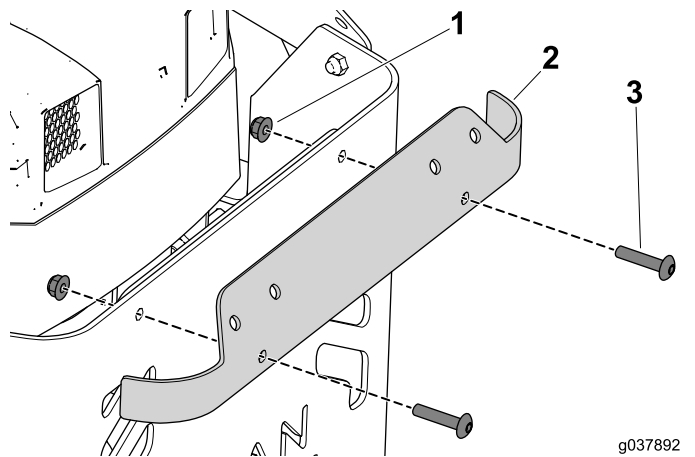
## Kerääjän kannatinrungon asennus (jos on)

### Vaiheeseen tarvittavat osat:

1	Kerääjän vasemmanpuoleinen kannatinrunko
1	Kerääjän oikeanpuoleinen kannatinrunko
4	Pultti (5/16 × 3-1/4 tuumaa)
4	Laippamutteri (5/16 tuumaa)
4	Aluslaatta

### Ohjeet

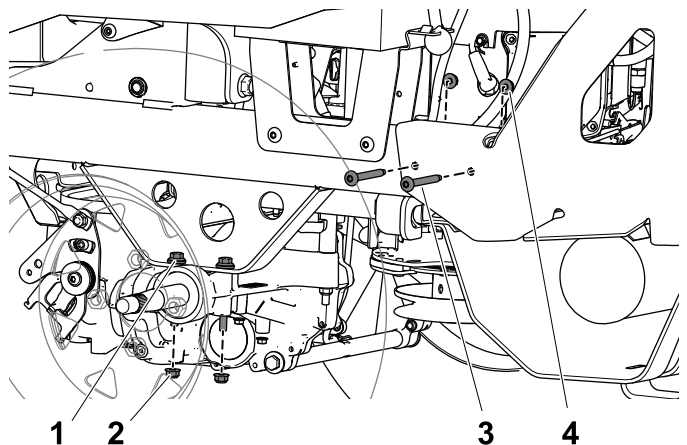
1. Irrota pultit ja mutterit, joilla yläreunus on kiinnitetty koneeseen (Kuva 10).



Kuva 10

1. Laippamutteri
2. Yläreunus
3. Pultti

2. Irrota pultit ja mutterit, joilla takasuojuksen vasen puoli on kiinnitetty runkoon (Kuva 11). Pultteja ja muttereita ei enää tarvita.



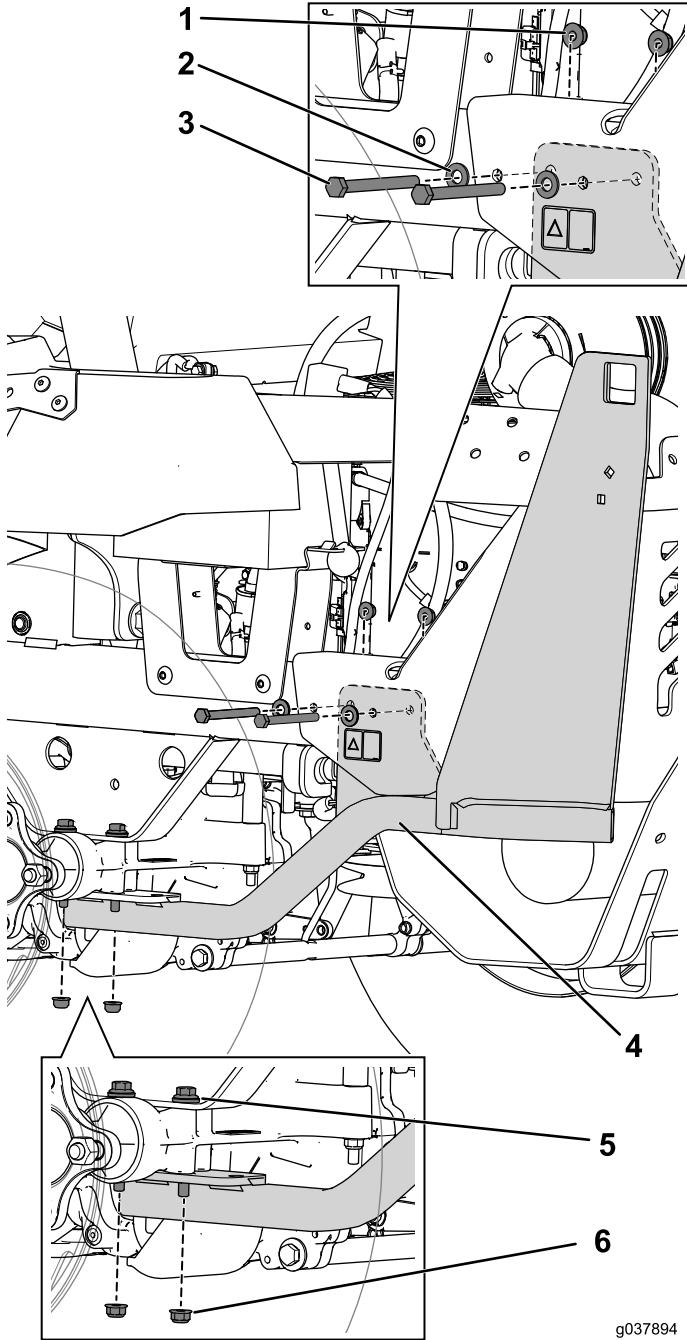
Kuva 11

1. Vasemmanpuoleisen käyttökokoopan pultti
2. Vasemmanpuoleisen käyttökokoopan laippamutteri
3. Takasuojuksen kiinnityspultti
4. Takasuojuksen laippamutteri

3. Irrota kaksi laippamutteria, joilla vasemmanpuoleinen käyttökokoopano on kiinnitetty runkoon, ja aseta ne sivuun (Kuva 11).

**Huomaa:** Älä irrota pultteja.

4. Kohdista tuen reiät ja käyttökokoanpanon pultit ja asenna löysästi mutterit, jotka asetettiin sivuun (Kuva 12).



Kuva 12

g037894  
g037894

- |                                 |   |
|---------------------------------|---|
| 1. Laippamutteri (5/16 tuumaa)  | 4. Keraäjän vasemmanpuoleinen kannatinrunko |
| 2. Aluslaatta                   | 5. Käyttökokoanpanon pultti                 |
| 3. Pultti (5/16 × 3-1/4 tuumaa) | 6. Laippamutteri (5/16 tuumaa)              |

5. Kiinnitä tuki runkoon kahdella pultilla (5/16 × 3-1/4 tuumaa) ja muttereilla (Kuva 12).

**Huomaa:** Tuen kiinnityskieleke on asennettu rungon sisäpuolelle. Se ei peitä tarraa.

6. Kiristä kaikki asentamasi kiinnitystarvikkeet.  
7. Asenna oikeanpuoleinen tukirunko samalla tavalla.

## 5

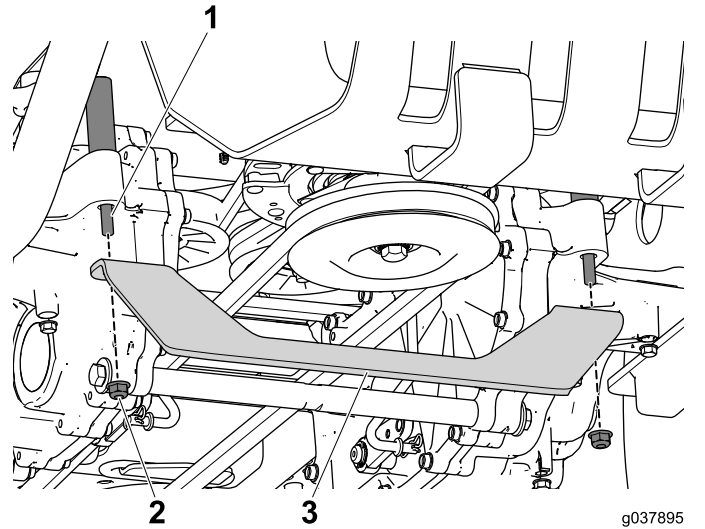
## Vaihteiston kannatinrungon asennus

Vaiheeseen tarvittavat osat:

1	Vaihteiston kannatinrunko
---	---------------------------

### Ohjeet

1. Irrota kaksi laippamutteria oikeanpuoleisen ja vasemmanpuoleisen vaihteiston tukipultteista ja laita ne talteen (Kuva 13).



g037895  
g037895

Kuva 13

- |                  |                              |
|------------------|------------------------------|
| 1. Tukipultti    | 3. Vaihteiston kannatinrunko |
| 2. Laippamutteri |                              |

2. Kohdista kannatin tukipultteihin ja kiinnitä ne kahdella edellisessä kohdassa irrotetulla laippamutterilla (Kuva 13).

# 6

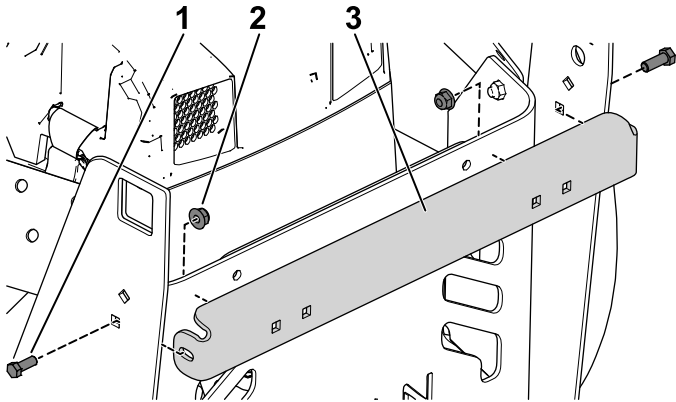
## Poikittaiskannattimen asennus

### Vaiheeseen tarvittavat osat:

1	Poikittaiskannatin
4	Kuusiopultti (5/16 × 7/8 tuumaa)
4	Laippamutteri (5/16 tuumaa)

### Ohjeet

1. Kiinnitä poikittaiskannatin kerääjän vasemman- ja oikeanpuoleiseen kannatinrunkoon kahdella kuusiopultilla (5/16 × 7/8 tuumaa) ja laippamuttereilla (Kuva 14).

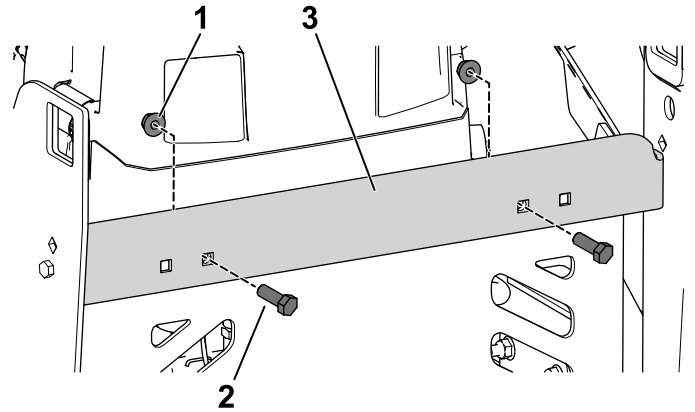


Kuva 14

g276069

1. Kuusiopultti (5/16 × 7/8 tuumaa)
2. Laippamutteri (5/16 tuumaa)
3. Poikittaiskannatin

2. Kiinnitä poikittaiskannatin takasuojukseen kahdella kuusiopultilla (5/16 × 7/8 tuumaa) ja laippamuttereilla (Kuva 15).



Kuva 15

g276070

1. Laippamutteri (5/16 tuumaa)
2. Kuusiopultti (5/16 × 7/8 tuumaa)
3. Poikittaiskannatin

# 7

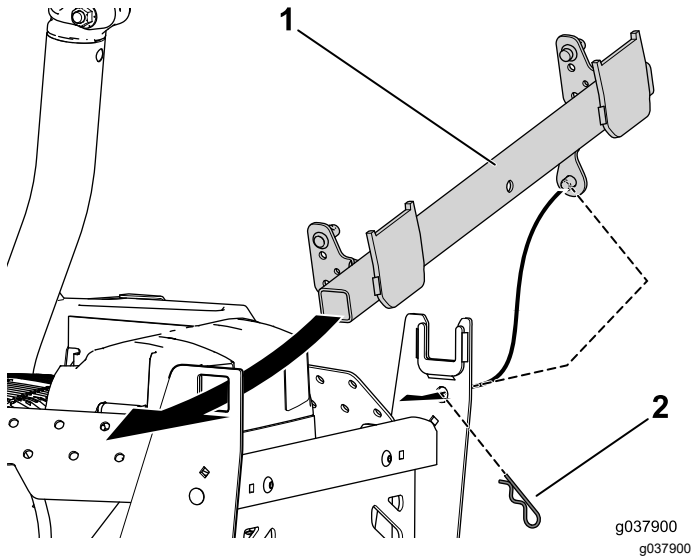
## Kääntökannatinkokoonpanon asennus

### Vaiheeseen tarvittavat osat:

1	Kääntökannatinkokoonpano
1	Sokka

### Ohjeet

1. Vie kääntökannatinkokoonpanon nelikulmainen pää kerääjän vasemmanpuoleisen kannatinrungon aukon läpi ja tappi oikeanpuoleisen kannatinrungon läpi (Kuva 16).



Kuva 16

1. Kääntökannatinkokoonpano 2. Sokka

2. Kiinnitä kääntökannatinkokoonpano kerääjän kannatinrunkoon asentamalla sokka tapin läpi (Kuva 16).

# 8

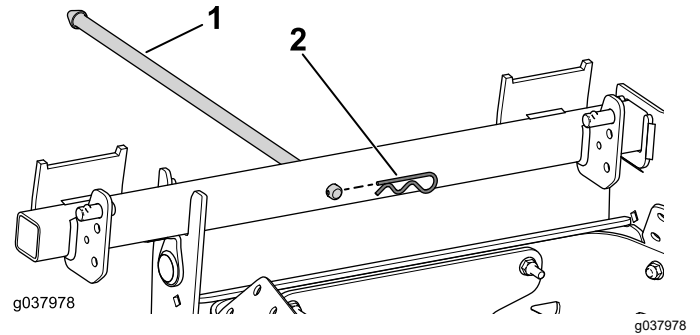
## Pidiketangon asennus

### Vaiheeseen tarvittavat osat:

1	Pidiketanko
1	Sokka

### Ohjeet

1. Asenna pidiketanko kääntökannatinkokoonpanoon (Kuva 17).



Kuva 17

1. Pidiketanko 2. Sokka

2. Kiinnitä tanko kääntökannatinkokoonpanoon sokalla (Kuva 17).

# 9

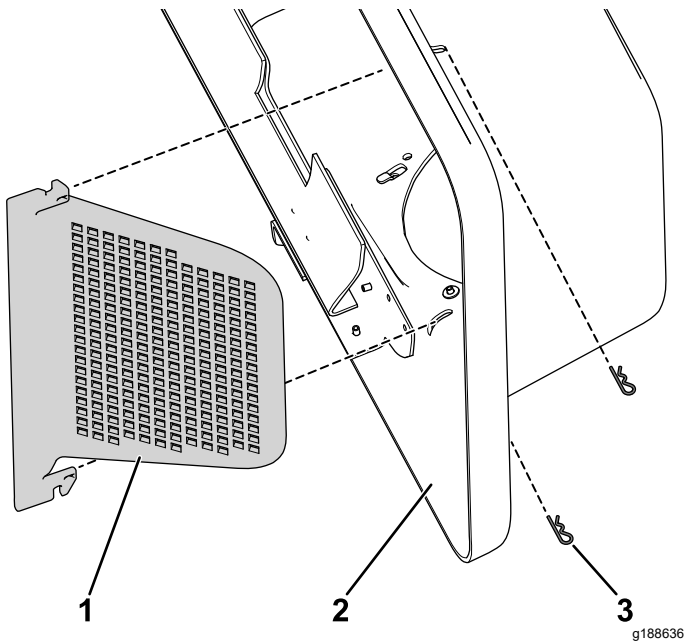
## Konepellin asennus

Vaiheeseen tarvittavat osat:

1	Konepelti
1	Ruohosäleikkö
2	Sokka

### Ohjeet

Kiinnitä ruohosäleikkö konepeltiin kahdella sokalla (Kuva 18).



Kuva 18

1. Ruohosäleikkö
2. Konepelti
3. Sokka

# 10

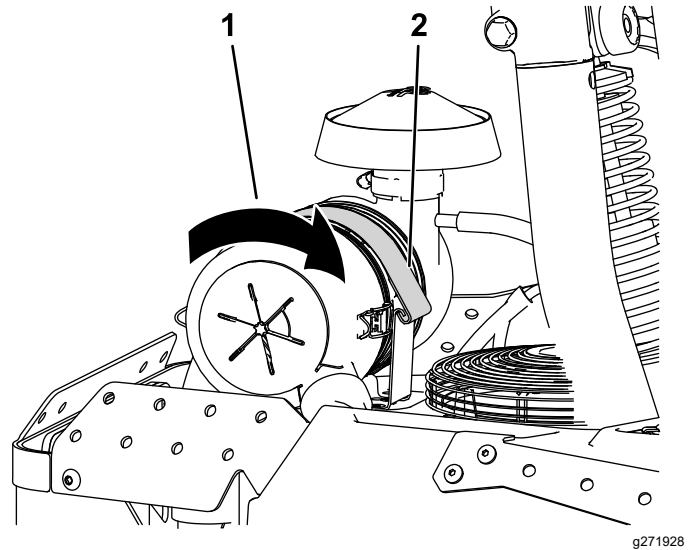
## Konepellin asennus

Vaiheeseen tarvittavat osat:

1	Suojusasennelma
---	-----------------

### Ohjeet

1. Irrota ilmansuodattimen koukku ja kierrä suodatinta eteenpäin niin, että kerääjän suojuksen asennusta varten on tilaa (Kuva 19).



Kuva 19

1. Kierrä ilmansuodatinta eteenpäin.
2. Ilmansuodattimen koukku eteenpäin.

2. Kohdista kääntökannattimen reikien kolot saranatappien ulokkeisiin ja liu'uta kääntökannatin paikalleen (Kuva 20).

# 11

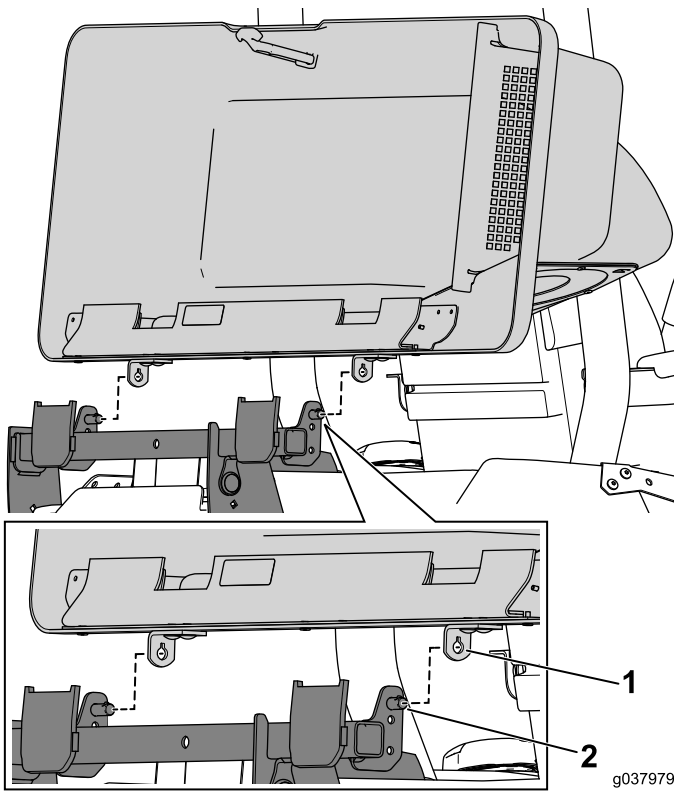
## Keräimien asennus

Vaiheeseen tarvittavat osat:

2	Keräin
---	--------

### Ohjeet

Asenna keräin kääntökannatinkokoonpanoon ([Kuva 21](#)).

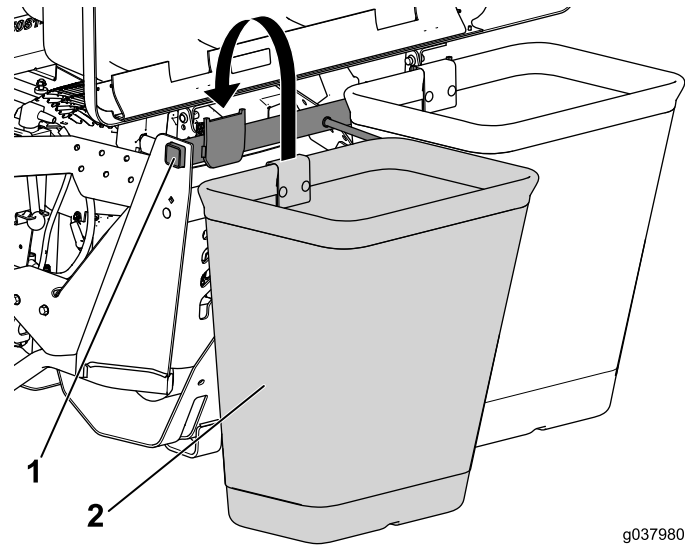


Kuva 20

g037979  
g037979

1. Kääntökannatin      2. Saranatappi

3. Käännä konepellitä, jotta se asettuu kiinni saranatappeihin.
4. Kierrä ilmansuodatin takaisin alkuperäiseen asentoonsa ja asenna koukku ([Kuva 19](#)).



g037980  
g037980

Kuva 21

1. Keräin      2. Kääntökannatinkokoonpano



# 12

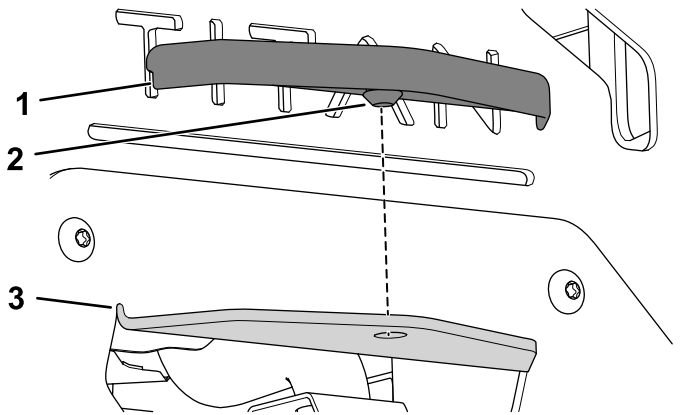
## Vetolaitteen suojuksen asennus

Vaiheeseen tarvittavat osat:

1	Vetolaitteen suojus
---	---------------------

### Ohjeet

1. Levitä voiteluainetta vetolaitteen suojuksen nippaan.
2. Aseta vetolaitteen suojus vetolaitteen päälle ja paina se paikoilleen (Kuva 22).



Kuva 22

g211241

1. Vetolaitteen suojus
2. Nippa
3. Vetoaisa

# 13

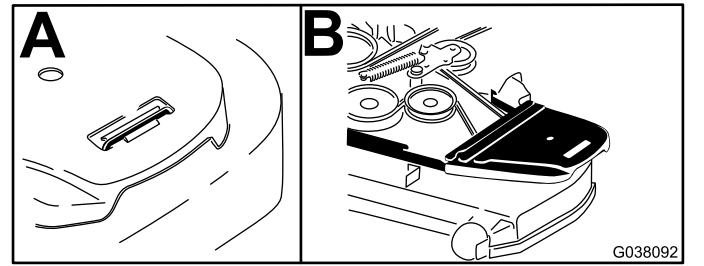
## Vanhan hihnasuojuksen, kannattimen ja heittosuppilon irrotus

Mitään osia ei tarvita

### Ohjeet

**Huomaa:** Puhdista hihnakotelo ympäröivä alue ennen kotelon irrottamista.

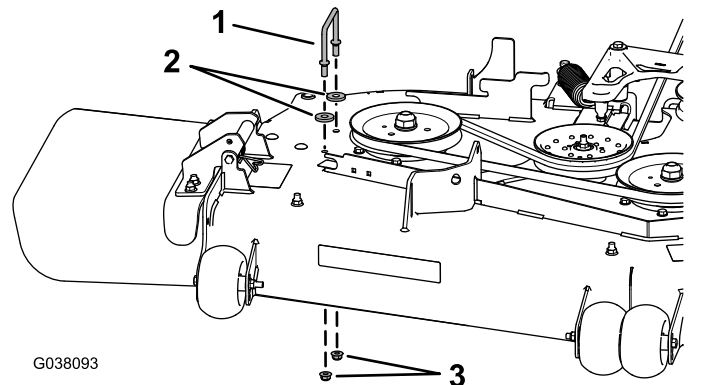
1. Laske leikkuupöytä alimpaan leikkuukorkeuteen.
2. Irrota oikeanpuoleinen hihnakotelo (Kuva 23).



Kuva 23

3. Irrota oikeanpuoleinen hihnasuojuksen kannatin, **kaksi aluslaattaa (vain 152 cm:n leikkuupöydät)** ja kaksi laippamutteria leikkuupöydästä (Kuva 24).

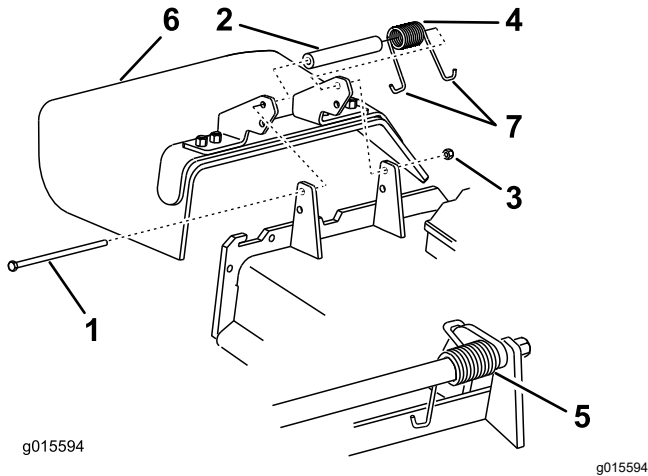
**Huomaa:** Säilytä tämän toimenpiteen aikana poistetut kiinnitystarvikkeet, jotta ne ovat valmiina seuraavaan muuntamiseen.



Kuva 24

1. Oikeanpuoleinen hihnasuojuksen kannatin
2. Aluslaatat – vain 152 cm:n leikkuupöydässä
3. Laippamutterit

4. Irrota lukkomutteri, pultti, jousi ja välikappale, jotka kiinnittävät suuntainen kääntökannattimiin (Kuva 25).



Kuva 25

- |                 |                       |
|-----------------|-----------------------|
| 1. Pultti       | 5. Jousi asennettuna  |
| 2. Välikappale  | 6. Suuntain           |
| 3. Lukkomutteri | 7. Jousen J-koukkupää |
| 4. Jousi        |                       |

5. Irrota suuntain (Kuva 25).

# 14

## Puhaltimen hihnapyöräko- koonpanon ja hihnasuojuk- sen kannattimen asennus

### Vaiheeseen tarvittavat osat:

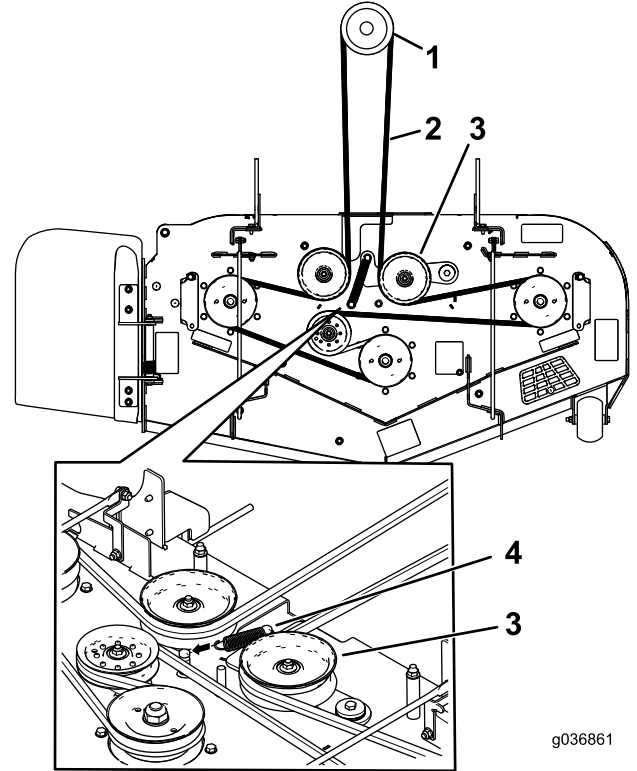
1	Puhaltimen hihnapyöräkokoonpano
1	Hihnasuojuksen kannatin
1	Peltimutteri
2	Lukkopultti (1/4 x 3/4 tuumaa)
2	Lukkomutteri (1/4 tuumaa)
3	Lukkomutteri (3/8 tuumaa)
1	Puhaltimen hihnapyörä
1	Lukkomutteri (3/4 tuumaa)
1	Aluslaatta
1	Hihnapyörän kiinnitin

### Ohjeet

1. Vapauta jousijännitys leikkurin jousikuormittei-  
sesta kiristinpyörästä. Katso [Kuva 26](#) tai [Kuva 28](#).

**Huomaa:** Puhallinmallit 78483, 78484, 78485, 78401, 78402 ja 78403: irrota jousi leikkuupöydän tapista jousen irrotustyökalulla (Toro-osanro 92-5771) (Kuva 27).

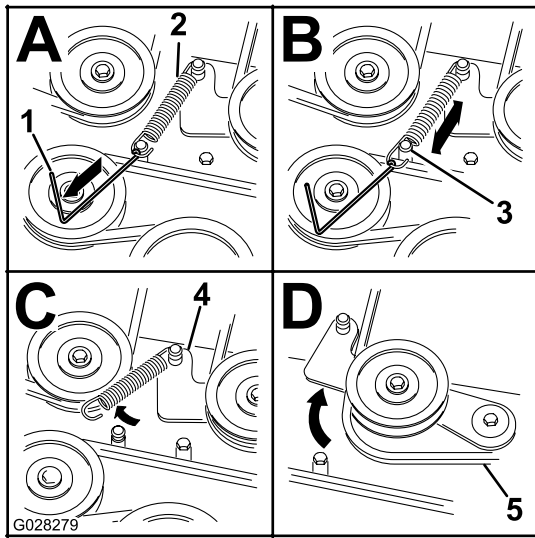
**Huomaa:** Puhallinmallit 78486, 78487, 78488, 78404, 78405 ja 78406: löysää kiristinpyörän jousen jännitystä räikkävaimella kiristinpyörän varren nelikulmaisesta aukosta (Kuva 28).



Kuva 26

Mallit 78483, 78484, 78485, 78401, 78402 ja 78403

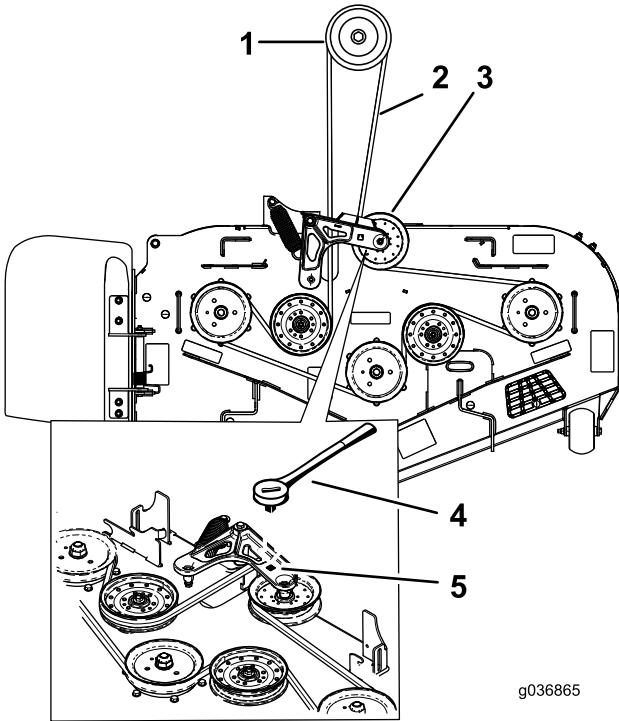
- |                        |                                     |
|------------------------|-------------------------------------|
| 1. Kytkimen hihnapyörä | 3. Jousikuormitteinen kiristinpyörä |
| 2. Leikkurin hihna     | 4. Jousi                            |



**Kuva 27**

Mallit 78483, 78484, 78485, 78401, 78402 ja 78403

- |   |                         |
|---|-------------------------|
| 1. Jousen irrotustyökalu<br>(Toro-osanro 92-5771) | 4. Kiristinpyörän varsi |
| 2. Kiristinpyörän jousi                           | 5. Leikkurin hihna      |
| 3. Leikkuupöydän tappi                            |                         |



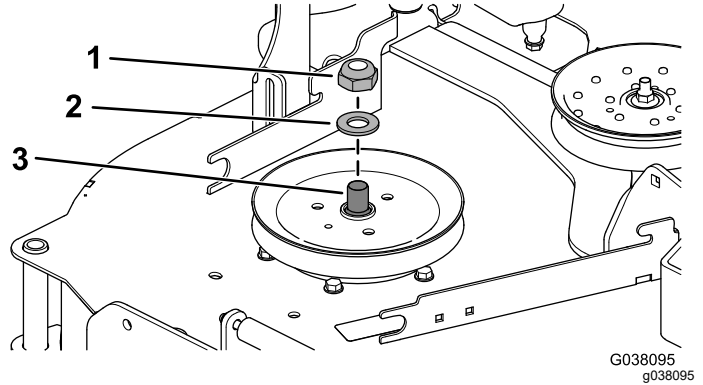
**Kuva 28**

Mallit 78486, 78487, 78488, 78404, 78405 ja 78406

- |  |  |
|--|--|
| 1. Kytkimen hihnapyörä                 | 4. Räikkä  |
| 2. Leikkurin hihna                     | 5. Räkälle tarkoitettu<br>nelikulmainen aukko<br>kiristinpyörän varressa |
| 3. Jousikuormitteinen<br>kiristinpyörä |  |

2. Irrota hihna oikeanpuoleiselta leikkuupöydän hihnapyörältä.
3. Pidä kara-akselista kiinni kiintoavaimella (1-1/2 tuumaa), kun irrotat lukkomutterin (3/4 tuumaa) ja aluslaatan kara-akselista (Kuva 29).

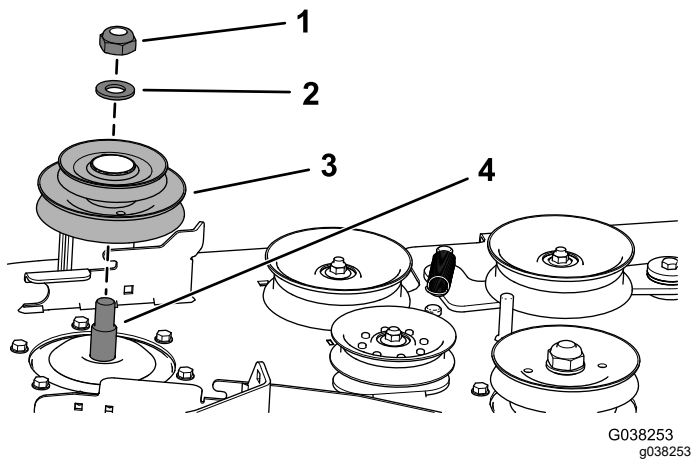
**Huomaa:** Aseta lukkomutteri (3/4 tuumaa) ja aluslaatta sivuun puhallinmalleissa 78486, 78487, 78488, 78404, 78405 ja 78406.



**Kuva 29**

- |                              |                                   |
|------------------------------|-----------------------------------|
| 1. Lukkomutteri (3/4 tuumaa) | 3. Oikeanpuoleinen<br>kara-akseli |
| 2. Aluslaatta                |                                   |

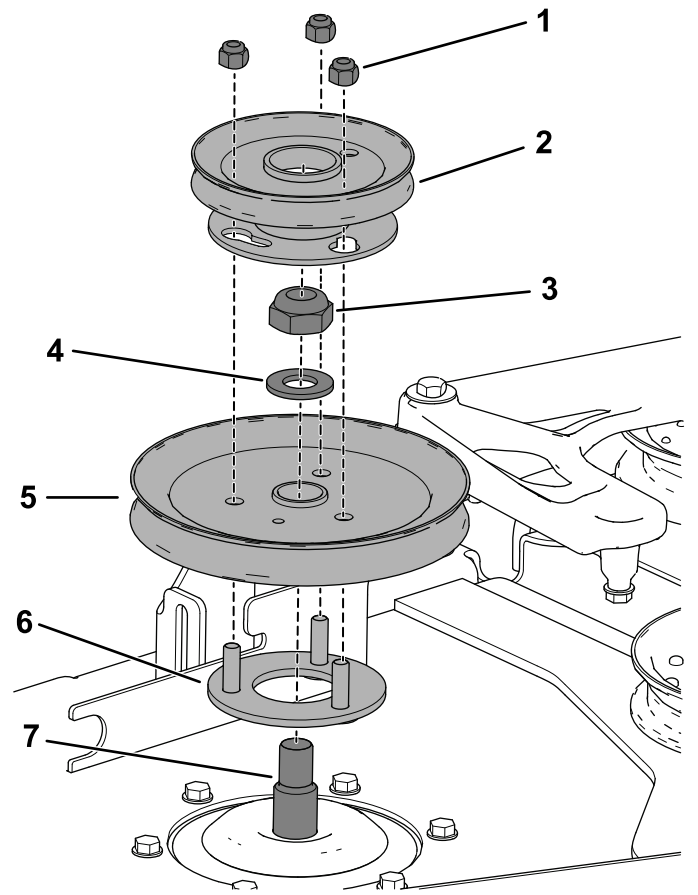
4. Pidä kara-akselista kiinni kiintoavaimella (1-1/2 tuumaa), kun asennat kaksoishihnapyörän oikeanpuoleiseen kara-akseliin.
  - Suorita seuraava toimenpide puhallinmalleissa 78483, 78484, 78485, 78401, 78402 ja 78403:
    - A. Kiinnitä uusi kaksoishihnapyörä oikeanpuoleiseen kara-akseliin lukkomutterilla (3/4 tuumaa) ja aluslaattalla (Kuva 30).
    - B. Kiristä lukkomutteri (3/4 tuumaa) momenttiin 176–217 N·m.



**Kuva 30**

- |                              |                                |
|------------------------------|--------------------------------|
| 1. Lukkomutteri (3/4 tuumaa) | 3. Kaksoishihnapyörä           |
| 2. Aluslaatta                | 4. Oikeanpuoleinen kara-akseli |

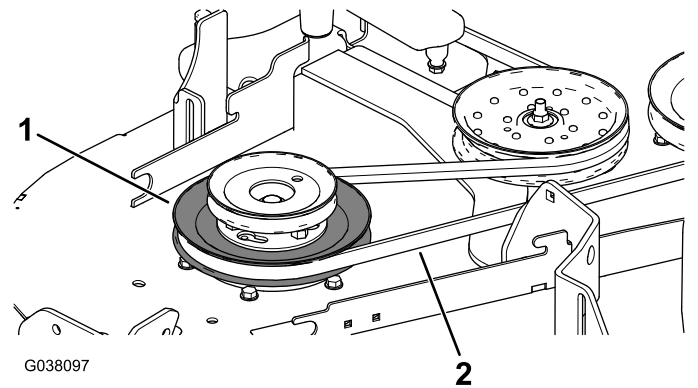
- Suorita seuraava toimenpide puhallinmalleissa **78486, 78487, 78488, 78404, 78405 ja 78406**:
  - A. Aseta hihnapyörän kiinnittimen kierteitetyt tapit leikkuupöydän hihnapyörän reikien läpi (**Kuva 31**).
  - B. Kiinnitä leikkuupöydän hihnapyörä kara-akseliin lukkomutterilla (3/4 tuumaa) ja aluslaataalla, jotka asetettiin sivuun aiemmin (**Kuva 31**).
  - C. Kiristä lukkomutteri (3/4 tuumaa) momenttiin 176–217 N·m.
  - D. Aseta puhaltimen hihnapyörä kierteitetyille tapeille ja asenna lukkomutteri löysästi (**Kuva 31**).
  - E. Kierrä puhaltimen hihnapyörää myötäpäivään, kunnes se pysähtyy.
  - F. Kiristä kolme lukkomutteria momenttiin 18 N·m.



**Kuva 31**

- |                              |                                     |
|------------------------------|-------------------------------------|
| 1. Lukkomutteri (3/8 tuumaa) | 5. Entinen leikkuupöydän hihnapyörä |
| 2. Puhaltimen hihnapyörä     | 6. Hihnapyörän kiinnitin            |
| 3. Lukkomutteri (3/4 tuumaa) | 7. Oikeanpuoleinen kara-akseli      |
| 4. Aluslaatta                |                                     |

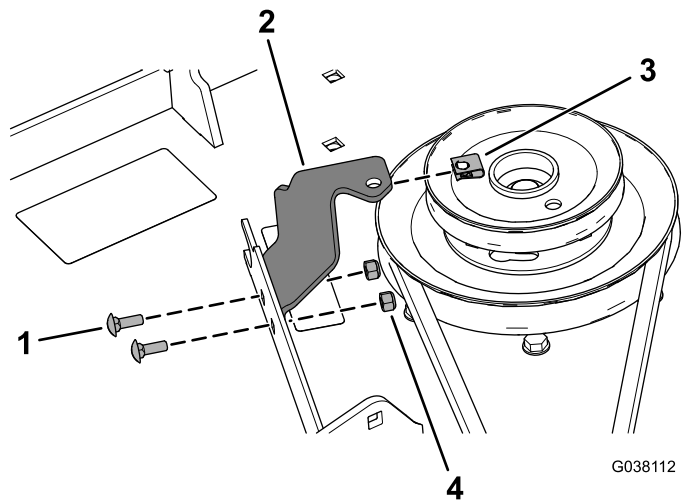
5. Varmista, että teräpultti on kiristetty momenttiin 115–149 N·m.
6. Asenna leikkurin hihna kaksoishihnapyörän alemman hihnapyörän ympärille (**Kuva 32**).



**Kuva 32**

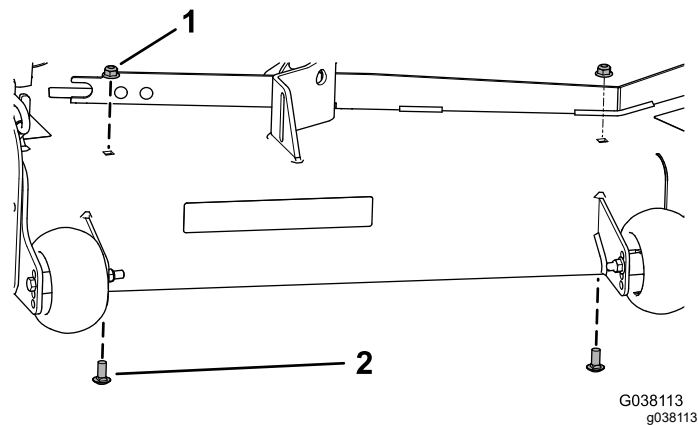
- |                      |                    |
|----------------------|--------------------|
| 1. Alempi hihnapyörä | 2. Leikkurin hihna |
|----------------------|--------------------|

7. Asenna hihnasuojuksen kannatin leikkuupöytään kahdella lukkopultilla (1/4 × 3/4 tuumaa) ja kahdella lukkomutterilla (1/4 tuumaa) kuvan mukaisesti (Kuva 33).
8. Asenna peltimutteri hihnasuojuksen kannattimeen (Kuva 33).



**Kuva 33**

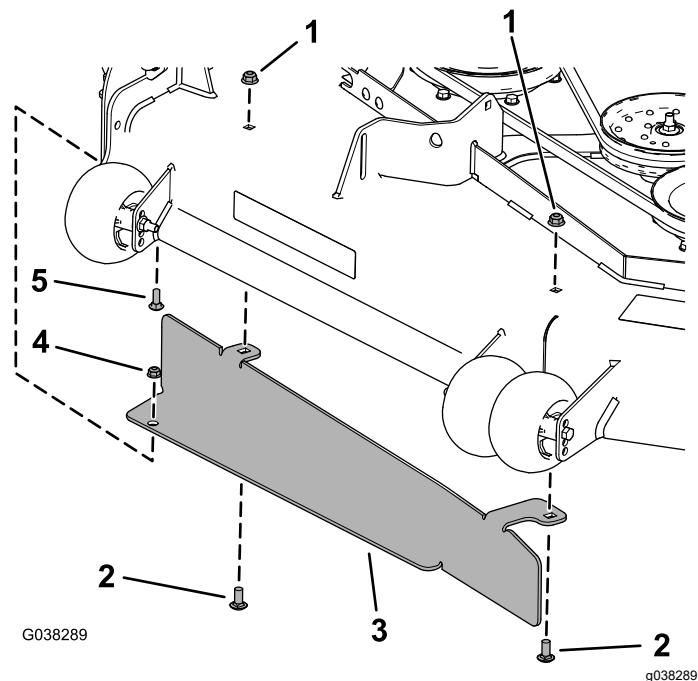
1. Lukkopultti (1/4 × 3/4 tuumaa)
2. Hihnasuojuksen kannatin
3. Peltimutteri
4. Lukkomutteri (1/4 tuumaa)



**Kuva 34**

1. Laippamutteri (3/8 tuumaa)
2. Lukkopultti (3/8 × 7/8 tuumaa)

2. Asenna levitin lukkopultilla (5/16 × 7/8 tuumaa), laippamutterilla (5/16 tuumaa), kahdella lukkopultilla (3/8 × 7/8 tuumaa) ja kahdella laippamutterilla (3/8 tuumaa) kuvan mukaisesti (Kuva 35).



**Kuva 35**

1. Laippamutteri (3/8 tuumaa)
2. Lukkopultti (3/8 × 7/8 tuumaa)
3. Levitin
4. Laippamutteri (5/16 tuumaa)
5. Lukkopultti (5/16 × 7/8 tuumaa)

# 15

## Levittimen asennus

### Vaiheeseen tarvittavat osat:

1	Levitin
1	Lukkopultti (5/16 × 7/8 tuumaa)
1	Laippamutteri (5/16 tuumaa)
2	Lukkopultti (3/8 × 7/8 tuumaa)
2	Laippamutteri (3/8 tuumaa)

## Ohjeet

1. Irrota kaksi paikallaan olevaa laippamutteria (3/8 tuumaa) ja kaksi lukkopulttia (3/8 × 7/8 tuumaa) leikkuupöydästä (Kuva 34).

# 16

## Puhallinkokoonpanon asennus

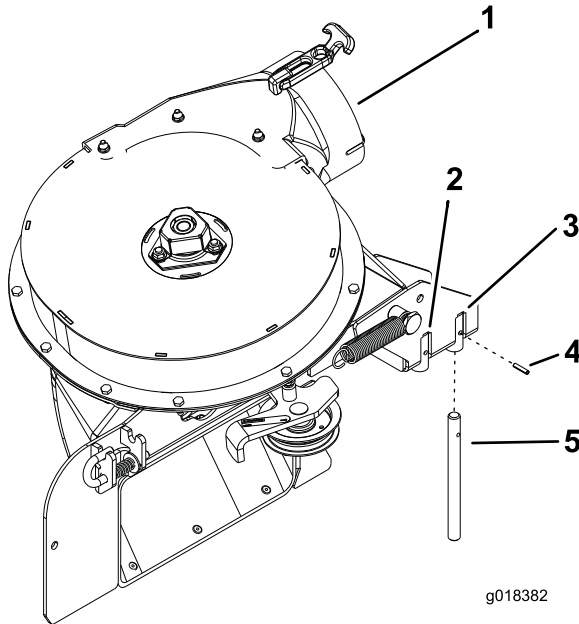
### Vaiheeseen tarvittavat osat:

1	Puhallinkokoonpano
1	Puhaltimen hihna
1	Saranatappi
1	Putkisokka (3/16 × 7/8 tuumaa)

### Puhallinmallit 78483–78488

Varmista saranatappin oikea sijainti puhallinkokoonpanossa (Kuva 36).

- Jos käytössä on 122 cm:n tai 132 cm:n leikkuupöytä, asenna saranatappi etummaiseen reikään (Kuva 36).
- Jos käytössä on 152 cm:n leikkuupöytä, asenna saranatappi takimmaiseen reikään (Kuva 36).

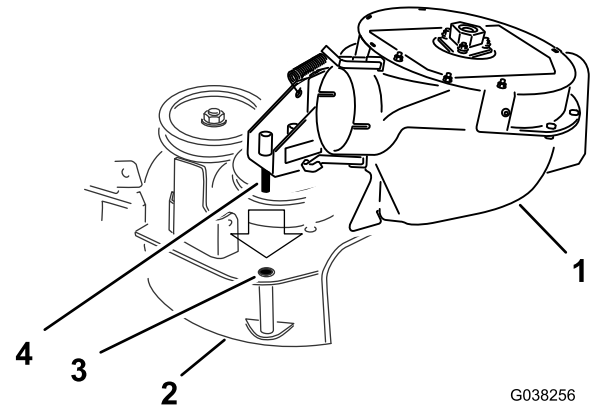


Kuva 36

Kuvassa 152 cm:n leikkuupöytä

1. Puhallinkokoonpano
2. Etummainen reikä (122 cm:n tai 132 cm:n leikkuupöytä)
3. Takimmainen reikä (152 cm:n leikkuupöytä)
4. Putkisokka (3/16 × 7/8 tuumaa)
5. Saranatappi

1. Kohdista puhaltimen saranatappi ja leikkuupöydän saranatappin reikä (Kuva 37).

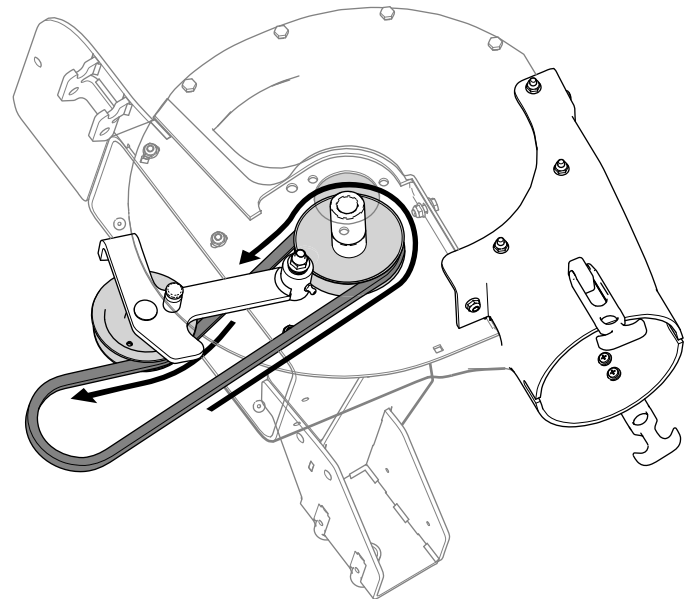


Kuva 37

Puhaltimen asennus leikkuupöydän reikään

1. Puhallinkokoonpano
2. Leikkuupöytä
3. Nivelen aukko
4. Puhaltimen saranatappi

2. Asenna puhaltimen hihna puhaltimen hihnapyörän ympärille (Kuva 38).

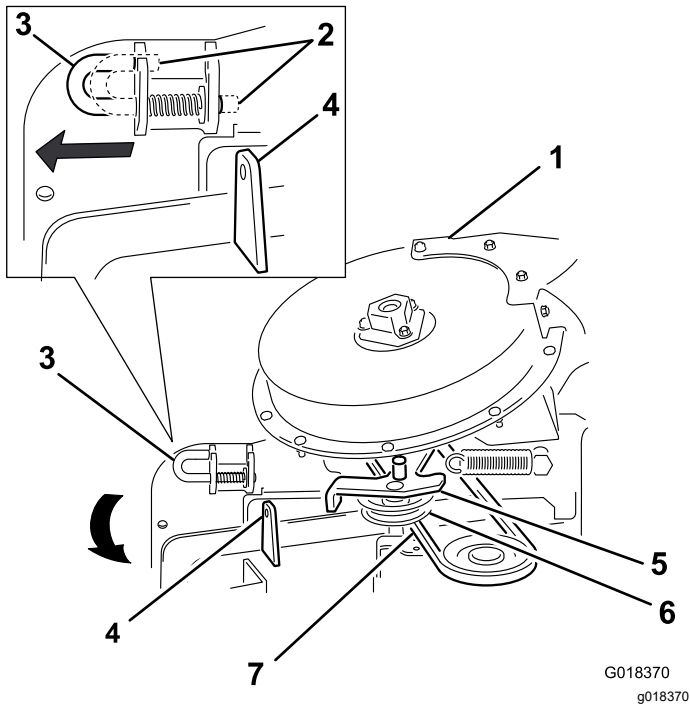


Kuva 38

3. Laske puhallin alas ja liu'uta saranatappi reikään (Kuva 37).

**Huomaa:** Varmista, että puhaltimen hihna jää paikalleen puhaltimen hihnapyörään.

4. Siirrä lukitsimen tappi lukitusta asennosta avoimeen asentoon (Kuva 39).



**Kuva 39**

Puhaltimen kiinnitys suppilon kannakkeeseen

- |   |   |
|---|---|
| 1. Puhallinkokoonpano                     | 5. Kiristinpyörän kääntökannatin          |
| 2. Lukitsimen tappi (lukitussa asennossa) | 6. Kiristinpyörä                          |
| 3. Lukitsimen tappi (avoimessa asennossa) | 7. Puhaltimen hihna (kiristinpyörän alla) |
| 4. Suppilon kannake                       |   |

5. Sulje puhallinkokoonpano ja kohdista lukitsimen tappi suppilon kannakkeen reikään (Kuva 39).
6. Siirrä lukitsimen tappi lukittuun asentoon.

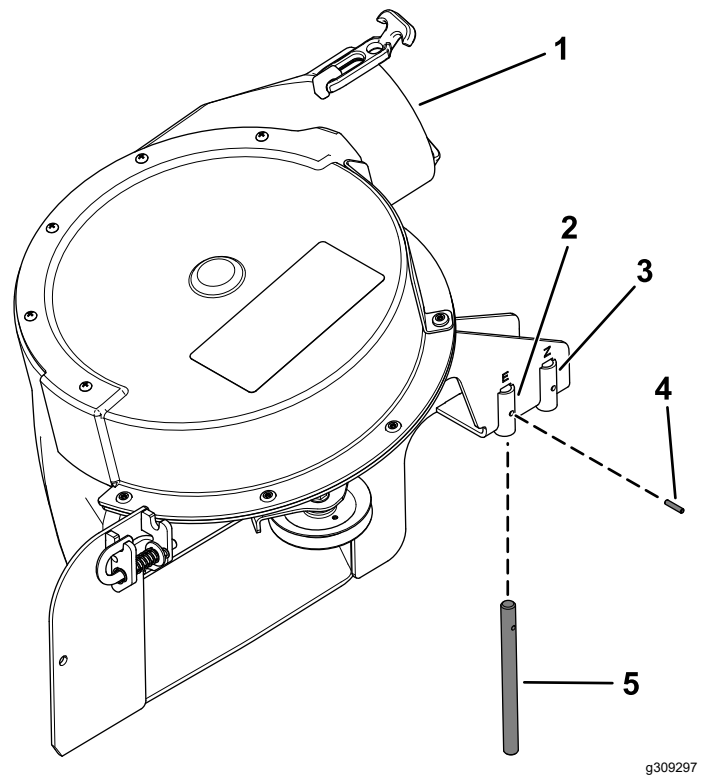
**Huomaa:** Varmista, että lukitsimen tappi ulottuu suppilon kannakkeen reiän läpi.

**Huomaa:** Varmista, että lukitsin pitää puhallinkokoonpanon tiukasti leikkuupöytää vasten, mutta kuitenkin siten, että se voidaan vapauttaa käsin.

## Puhallinmallit 78401–78406

Varmista saranatapin oikea sijainti puhallinkokoonpanossa (Kuva 40).

- Jos käytössä on 122 cm:n tai 132 cm:n leikkuupöytä, asenna saranatappi etummaiseen reikään (Kuva 40).
- Jos käytössä on 152 cm:n leikkuupöytä, asenna saranatappi takimmaiseen reikään (Kuva 40).

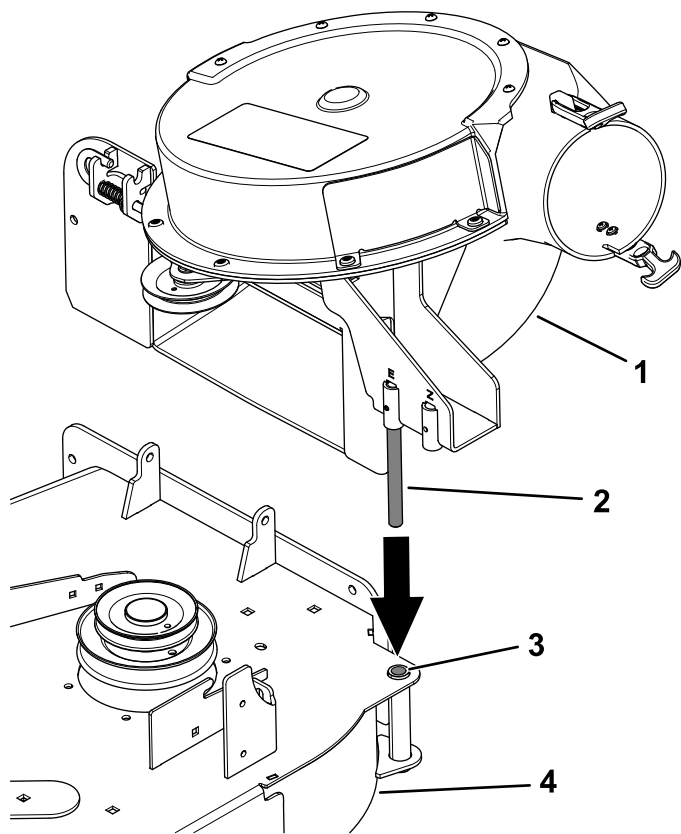


**Kuva 40**

Kuvassa 122 cm:n ja 132 cm:n leikkuupöytä

- |  |                |
|--|----------------|
| 1. Puhallinkokoonpano                                    | 4. Saranatappi |
| 2. Etummainen reikä (122 cm:n tai 132 cm:n leikkuupöytä) | 5. Putkisokka  |
| 3. Takimmainen reikä (152 cm:n leikkuupöytä)             |                |

1. Kohdista puhaltimen saranatappi ja leikkuupöydän saranatapin reikä (Kuva 41).

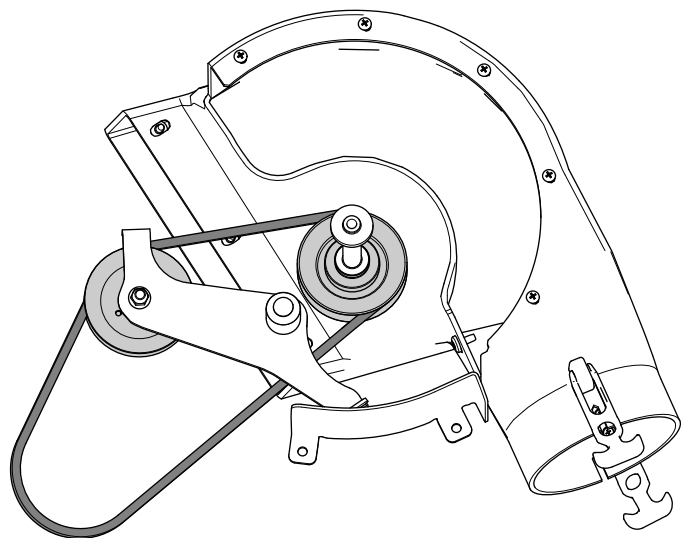


Kuva 41

1. Puhallinkokoonpano
2. Puhaltimen saranatappi
3. Nivelen aukko
4. Leikkuupöytä

g309295

2. Asenna hihna puhaltimen sisällä olevien hihnapyörien ympärille (Kuva 42).



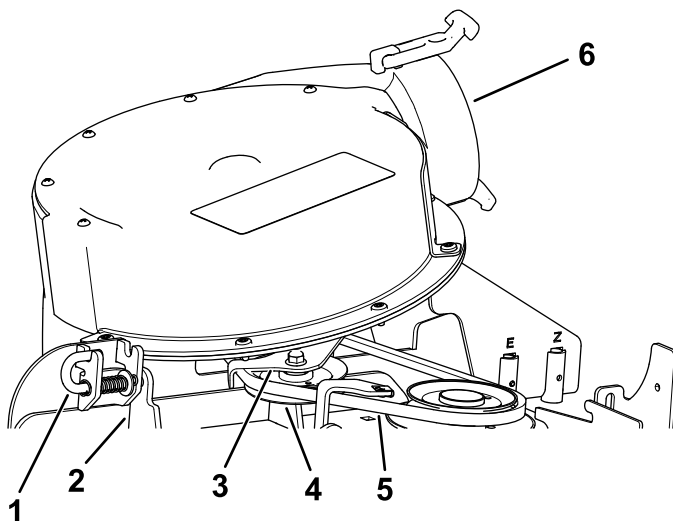
Kuva 42

g309298

3. Laske puhallin alas ja liu'uta saranatappi reikään (Kuva 41).

**Huomaa:** Varmista, että hihna jää paikalleen puhaltimen hihnapyörään.

4. Siirrä lukitsimen tappi lukitusta asennosta avoimeen asentoon (Kuva 43).



Kuva 43

g309296

1. Lukitustappi
2. Suppilon kannake
3. Kiristinpyörän kääntökannatin
4. Kiristinpyörä
5. Hihna (kiristinpyörän alla)
6. Puhallinkokoonpano

5. Sulje puhallinkokoonpano ja kohdista lukitsimen tappi suppilon kannakkeen reikään (Kuva 43).
6. Siirrä lukitsimen tappi lukittuun asentoon.

**Huomaa:** Varmista, että lukitsimen tappi ulottuu suppilon kannakkeen reiän läpi.

**Huomaa:** Varmista, että lukitsin pitää puhallinkokoonpanon tiukasti leikkuupöytää vasten, mutta kuitenkin siten, että se voidaan vapauttaa käsin.

## 17

### Puhaltimen hihnan, jousen ja puhaltimen hihnan suojuksen asennus

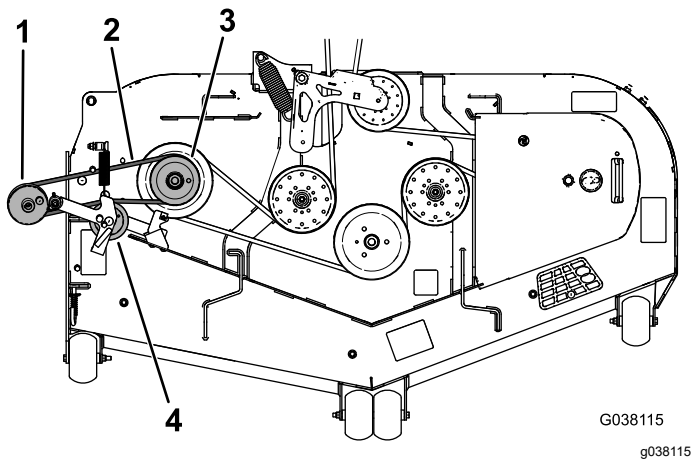
Vaiheeseen tarvittavat osat:

1	Puhaltimen hihnan suojus
1	Suojuksen nuppi

### Puhallinmallit 78483–78488

1. Asenna puhaltimen hihna käyttöpyörän ympärille (Kuva 44).



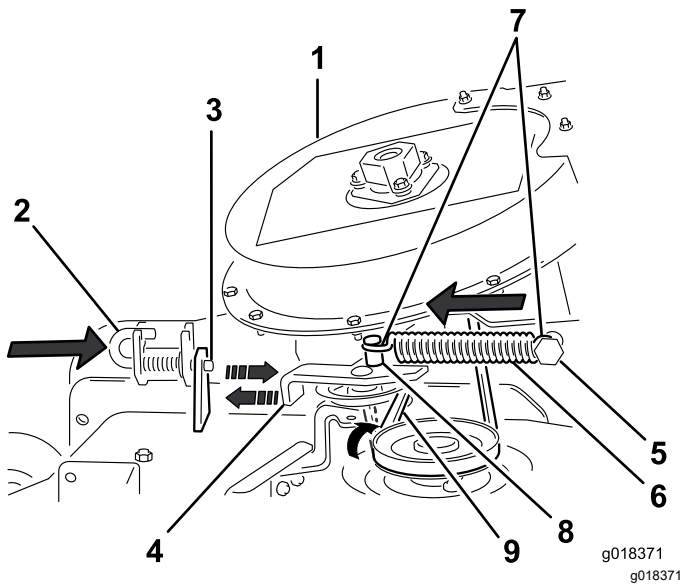


**Kuva 44**

Puhallinkokoonpanoa ei näy kuvassa, jotta puhaltimen hihnapyörä näkyy paremmin.

- |                          |                         |
|--------------------------|-------------------------|
| 1. Puhaltimen hihnapyörä | 3. Käyttöpyörä          |
| 2. Puhaltimen hihna      | 4. Hihna-/kiristinpyörä |

2. Vie hihna tilapäisesti kiristinpyörän alta (Kuva 45).



**Kuva 45**

Kiristysjousen asennus ja hihnan kohdistus

- |   |  |
|---|--|
| 1. Puhallinkokoonpano                     | 6. Jousi                               |
| 2. Lukitsimen tappi (lukitussa asennossa) | 7. Jousen koukkupää                    |
| 3. Suppilon kannake                       | 8. Kiristinpyörän jousitappi           |
| 4. Kiristinpyörän kääntökannatin          | 9. Hihna (kohdistettu kiristinpyörään) |
| 5. Kiinteä jousitappi                     |  |

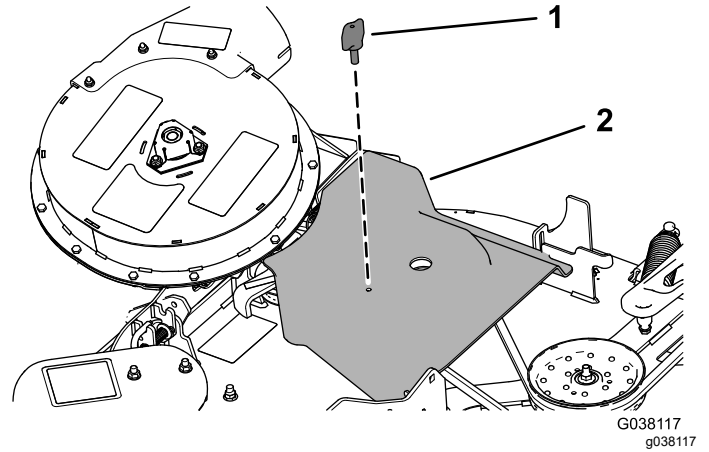
3. Siirrä kiristinpyörän kääntökannatinta kohti kiinteää jousitappia ja asenna jousi kohdistamalla jousikoukku kiristinpyörän jousitappiin (Kuva 45).

**Huomaa:** Varmista, että jousikoukut ovat oikeassa asennossa jousitapeissa.

4. Vedä jousikuormitteinen kiristinpyörä pois kiinteästä jousitapista ja vie hihna leikkuupöydän hihnapyörän ympärille (Kuva 45).

**Huomaa:** Varmista, että hihna on asennettu oikein puhaltimen hihnapyörän ympärille.

5. Asenna puhaltimen hihnan suojuksen puhaltimen hihnan päälle ja kiinnitä puhaltimen hihnan suojuksen hihnan nupilla (Kuva 46).

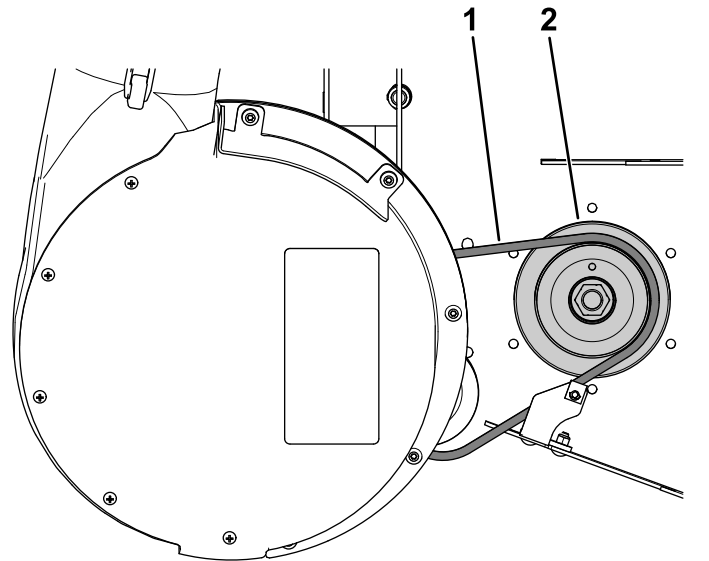


**Kuva 46**

- |                    |                                |
|--------------------|--------------------------------|
| 1. Suojuksen nuppi | 2. Puhaltimen hihnan suojuksen |
|--------------------|--------------------------------|

## Puhallinmallit 78401–78406

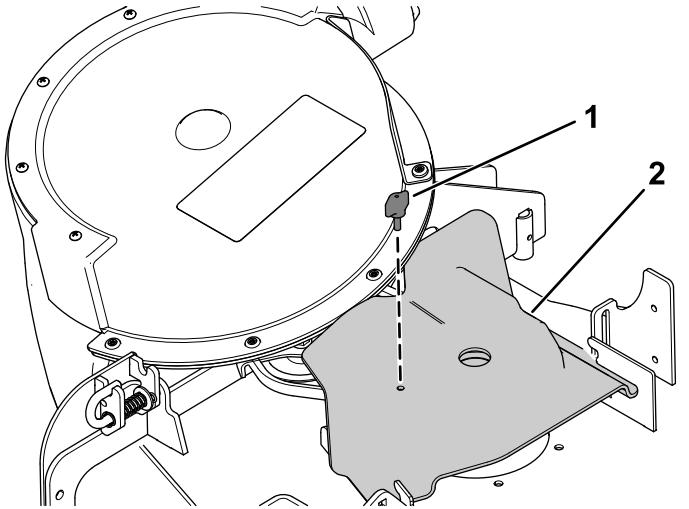
1. Vedä jousikuormitteinen kiristinpyörä taakse ja asenna puhaltimen hihna käyttöpyörän ympärille (Kuva 47).



**Kuva 47**

- |                     |                |
|---------------------|----------------|
| 1. Puhaltimen hihna | 2. Käyttöpyörä |
|---------------------|----------------|

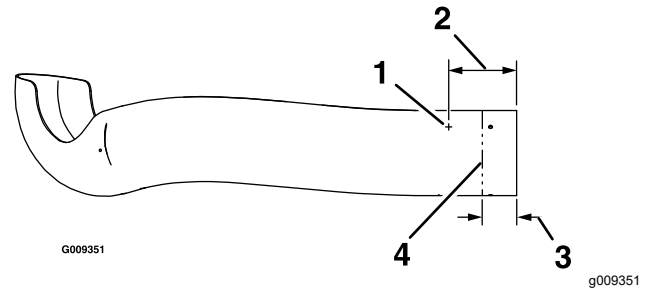
2. Asenna puhaltimen hihnan suojus puhaltimen hihnan päälle ja kiinnitä puhaltimen hihnan suojus nupilla (Kuva 48).



Kuva 48

g309587

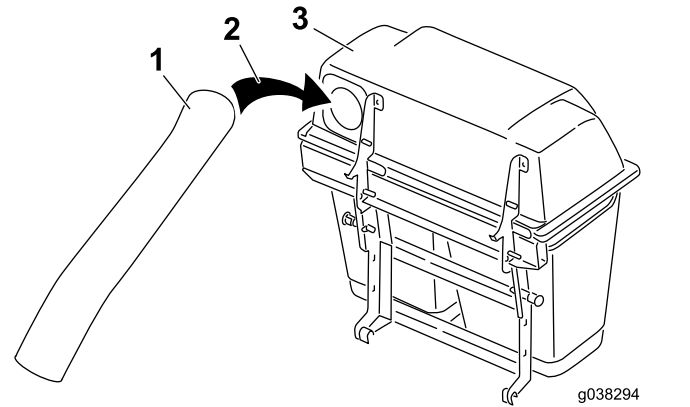
1. Nuppi  
2. Hihnan suojus



Kuva 49

1. Uuden reiän sijainti  
2. Mittaa 152 mm.  
3. Mittaa kolmessa paikassa: 76–89 mm.  
4. Leikkaa putki tästä.

- B. Pora kolme reikää (4,8 mm tai 3/16 tuumaa) kuvan mukaisesti (Kuva 49).  
C. Mittaa kolmessa paikassa 76–89 mm putken päästä, tee merkinnät ja kiinnitä putken ympärille suojateippiä avuksi (Kuva 49).  
D. Leikkaa putki varovasti ja hävitä pää.  
6. Asenna ylempi putki kerääjän aukkoon ja vedä sitä taaksepäin siten, että säiliön tiiviste työnny ulos (Kuva 50).



Kuva 50

g038294  
g038294

1. Ylempi putki  
2. Kerääjän aukko  
3. Kerääjän suojus

7. Kohdista ylemmän putken kolo niiden ruuvien väliin, joilla säiliön tiiviste on kiinnitetty säiliöön (Kuva 51).

# 18

## Heittoputkien asennus

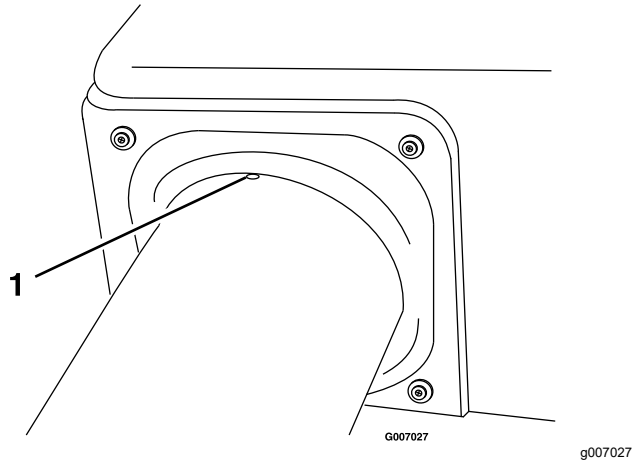
### Vaiheeseen tarvittavat osat:

1	Ylempi putki
1	Alempi putki
3	Pultti (#10 × 3/4 tuumaa)
3	Lukkomutteri (#10)
3	Aluslaatta (7/32 tuumaa)

### Ohjeet

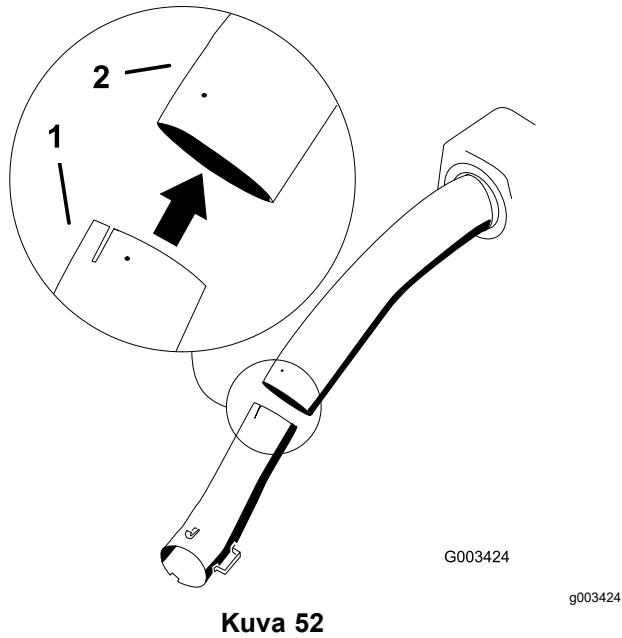
- Vapauta voimanulosotto ja kytke seisontajarru.
- Sammuta moottori, irrota avain ja odota, että kaikki liikkuvat osat ovat pysähtyneet, ennen kuin poistut käyttäjän paikalta.
- Laske leikkuupöytä alimpaan leikkuukorkeuteen.
- Irrota keräimet, jotta näet suojuksen alla olevan putken.
- Lyhennä ylemmää putkea seuraavasti:
  - Paikanna kolme reikää ylemmässä putkessa. Mittaa 152 mm putken päästä ylös ja merkitse sijainti kaikkiin kolmeen alueeseen (Kuva 49).

**Huomaa:** Säiliön tiivisteen on työnnyttävä ulos kerääjän suojuksesta.



1. Kolo

8. Asenna alempi putki ylempään putkeen (Kuva 52).

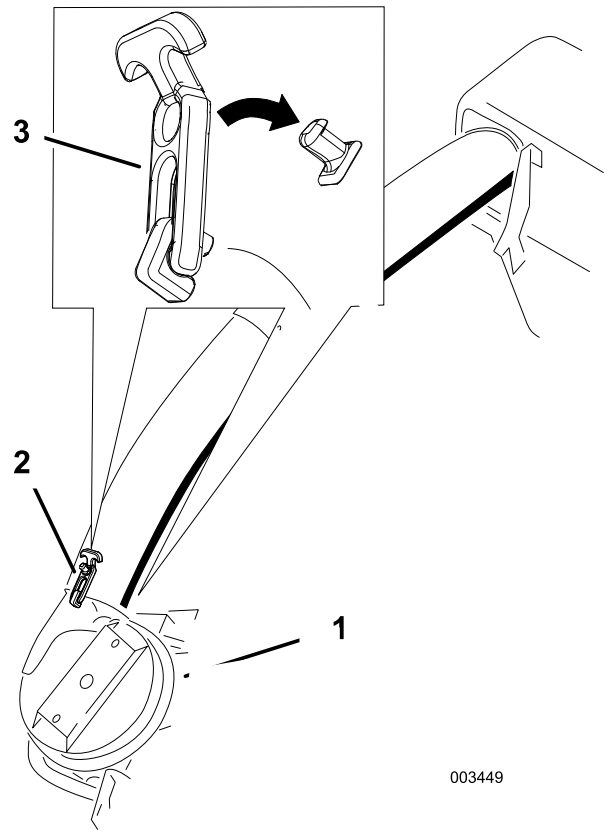


1. Alempi putki

2. Ylempi putki

9. Liu'uta alempi putki puhallinkoteloon ja salpaa ne yhteen (Kuva 53).

**Huomaa:** Puhallinkotelon ylä- ja alapuolella on salpa.



**Kuva 53**

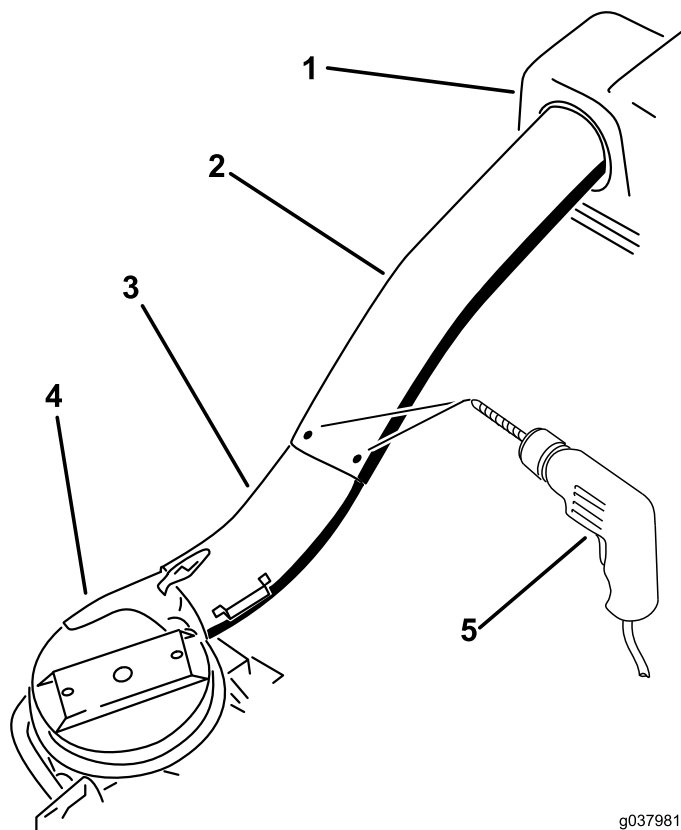
1. Puhallinkokoonpano

3. Salpa (kuvassa kaksoiskerääjä)

2. Alempi putki

10. Varmista, että leikkuupöytä on alimmassa leikkuukorkeudessa.
11. Varmista, että kolo (Kuva 51) on yhä oikeassa paikassa.
12. Käytä ylemmän putken kolmea reikää tai lovea mallina ja poraa kolme halkaisijaltaan

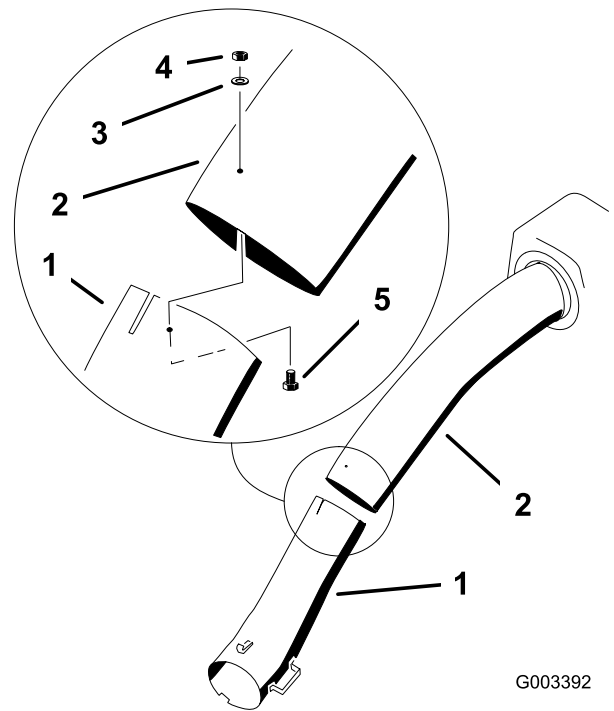
7/32 tuuman reikää kohtaan, jossa ylempi ja alempi putki yhtyvät (Kuva 54).



**Kuva 54**

- |                    |                           |
|--------------------|---------------------------|
| 1. Kerääjän suojus | 4. Puhallinkokoonpano     |
| 2. Ylempi putki    | 5. Pora 7/32 tuuman reiät |
| 3. Alempi putki    |                           |

13. Irrota alempi putki puhallinkotelosta.
14. Liitä ylempi ja alempi putki toisiinsa kolmella pultilla (koko 10 × 3/4 tuumaa), litteillä aluslaatoilla ja lukkomuttereilla kuvan mukaisesti (Kuva 55).



**Kuva 55**

- |                                    |                              |
|------------------------------------|------------------------------|
| 1. Alempi putki                    | 4. Lukkomutteri (#10)        |
| 2. Ylempi putki                    | 5. Pultti (#10 × 3/4 tuumaa) |
| 3. Litteä aluslaatta (7/32 tuumaa) |                              |

15. Asenna alempi putki puhallinkoteloon ja kiinnitä se salvoilla.

## 19

### Seisontajarrun säätö

Mitään osia ei tarvita

#### Ohjeet

Varmista, että seisontajarru on säädetty oikein. Katso ohjeet käyttöoppaasta.

## 20

### Rengaspaineen tarkistus

Mitään osia ei tarvita

#### Ohjeet

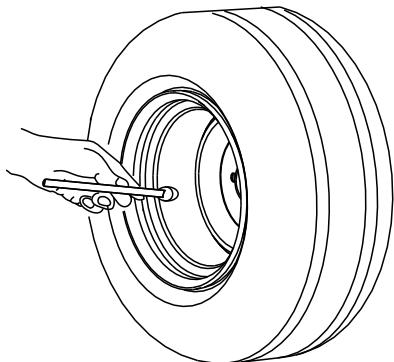
Nosta rengaspaineita lisäpainon vuoksi.

**Huomaa:** Tämä ei koske paineettomia renkaita.

Tarkista rengaspaineet ja nosta niitä etukääntöpyörissä ja takarenkaissa (Kuva 56).

Takapyörien rengaspaine: 1,38 bar

Etukääntöpyörien paine: 1,72 bar



G001055

Kuva 56

g001055

## Käyttö

**Huomaa:** Koneen vasen ja oikea puoli määritellään normaalista käyttöasennosta käsin.

### ⚠ VAARA

Estä henkilövahingot noudattamalla seuraavia ohjeita:

- Tutustu leikkurin *käyttöoppaan* käyttö- ja turvaohjeisiin ennen tämän lisälaitteen käyttöä.
- Älä irrota heittoputkea, keräimiä, kerääjän yläosaa tai suppiloa, kun moottori on käynnissä.
- Sammuta moottori ja odota aina, että liikkuvat osat pysähtyvät, ennen tukoksen poistamista keräysjärjestelmästä.
- Älä huolla tai korjaa konetta moottorin ollessa käynnissä.

### ⚠ VAARA

Ellei suuntainta, kerääjän putkia tai kokonaista kerääjäkokoontana ole asennettu, käyttäjä tai sivulliset voivat joutua kosketuksiin terien kanssa tai heitä kohti voi sinkoutua roskaa. Teräkosketus tai sinkoutuvat roskat voivat aiheuttaa loukkaantumisen tai kuoleman.

- Asenna suuntain aina, kun irrotat kerääjän ja vaihdat sivuheittotilaan.
- Jos suuntain vaurioituu, vaihda se heti. Suuntain ohjaa materiaalin nurmea kohti.
- Älä koskaan pane käsiä tai jalkoja leikkurin alle.
- Siirrä voimanulosotto Pois-asentoon ja käännä virta-avain Pois-asentoon aina ennen poistoalueen tai leikkuuterien puhdistamista. Irrota myös virta-avain ja sytytystulpan johto.
- Sammuta moottori ennen tukoksen poistamista heittosuppilosta.

# Ruohonkeräimien tyhjennys

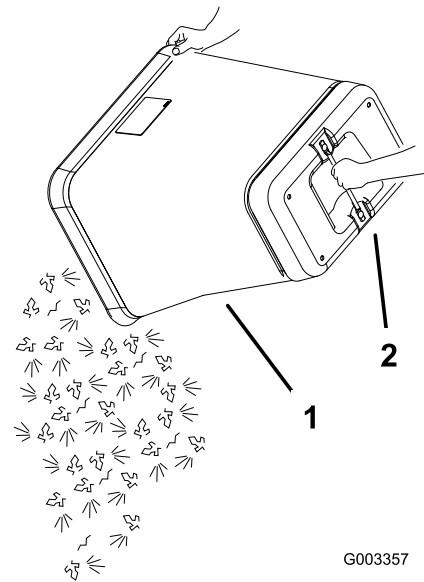
## ⚠ VAARA

Kuivat lehdet, heinä ja aluskasvillisuus voi syttyä palamaan. Moottoritilassa syttyvä tulipalo voi aiheuttaa henkilö- ja omaisuusvahinkoja.

- Moottoritila ja äänenvaimentimen alue on pidettävä puhtaana.
- Kerääjän suojus on avattava varovasti, jotta moottoritilaan ja äänenvaimentimen alueelle ei putoa roskaa.
- Koneen on annettava jäähtyä ennen varastointia.

Täydet ruohonkeräimet ovat raskaita. Ole varovainen nostaessasi tai käsitellessäsi täyttä ruohonkeräintä.

1. Pysäköi kone tasaiselle alustalle ja vapauta teräkytkin.
2. Siirrä liikkeenohjausvivut ulospäin lukittuun vapaa-asentoon, sammuta moottori, irrota virta-avain, kytke seisontajarru ja odota, että kaikki liikkuvat osat pysähtyvät, ennen kuin poistut käyttäjän paikalta.
3. Vapauta kerääjän salpa.
4. Avaa kerääjän suojus.
5. Paina roskat kasaan keräimiin. Nosta keräintä kaksin käsin ja vapauta se kerääjän kannattimesta.
6. Tartu keräimen pohjassa olevaan kahvaan ja tyhjennä keräin kääntämällä se (Kuva 57).



Kuva 57

1. Keräin
2. Pohjakahva

7. Asenna keräimen kieleke kerääjän kannatinrunгон pykälään.
8. Laske kerääjän suojus keräimien päälle.
9. Salpaa kerääjän suojus.

## Tukosten poisto kerääjästä

### ⚠ VAARA

Kun kerääjä on käytössä, puhallin pyörii ja voi aiheuttaa vakavia vammoja käsiin ja sormiin.

- Ennen kuin säädät, puhdistat, korjaat ja tarkistat puhallinta sekä ennen kuin poistat tukoksen suppilosta, sammuta moottori ja odota, että kaikki liikkuvat osat pysähtyvät. Irrota avain.
- Poista tukokset puhaltimesta ja putkesta kepillä tai vastaavalla esineellä äläkä käsilläsi.
- Pidä kasvot, kädet, jalat ja muut kehon osat ja vaatteet piilossa olevien, liikkuvien tai pyörivien osien ulottumattomissa.

1. Pysäköi kone tasaiselle alustalle ja vapauta teräkytkin.
2. Siirrä liikkeenohjausvivut ulospäin lukittuun vapaa-asentoon, sammuta moottori, irrota virta-avain, kytke seisontajarru ja odota, että kaikki liikkuvat osat pysähtyvät, ennen kuin poistut käyttäjän paikalta.
3. Tarkista ruohonkeräimet ja tyhjennä ne, jos ne ovat täynnä.

4. Irrota heittoputki ja suppilo kerääjän yläosasta ja leikkurista. Poista tukokset leikkurista, heittoputkesta, suppilosta ja kerääjän yläosasta varovasti kepillä tai vastaavalla apuvälineellä.
5. Kun tukos on poistettu, asenna koko kerääjäjärjestelmä ja jatka käyttöä.

## Kerääjän irrotus

### ⚠ VAROITUS

Jos konetta käytetään etummaisesti kerääjän painot asennettuina ja ilman kerääjän lisälaitetta, siitä voi tulla epävakaata ja seurauksena voi olla ohjattavuuden menetys.

- Irrota aina etummaisesti painot kerääjän lisälaitetta poistettaessa.
- Älä koskaan käytä konetta ilman kerääjää, jos etupainot ovat yhä asennettuna.

Kerääjä voidaan irrottaa toistamalla kaikkien kerääjään liittyvien osien asennusvaiheet päinvastaisessa järjestyksessä. Jos painot on asennettu, etummaisesti kerääjän painot on poistettava, kun kerääjäkokoonpanot irrotetaan.

**Huomaa:** Ohjauslevyn irrottaminen on tarpeen vain levityssarjaa asennettaessa.

## Koneen kuljetus

Älä jätä ruohoa tai roskia kerääjään, kun konetta kuljetetaan.

### ⚠ HENGENVAARA

**Kone saattaa vahingoittua, jos sitä kuljetetaan, kun kerääjässä on ruohoa tai roskia.**

**Älä jätä ruohoa tai roskia kerääjään, kun konetta kuljetetaan.**

## Käyttövihjeitä

### Keräykseen liittyviä vinkkejä

#### Koon muistaminen

Muista, että kone on pidempi ja leveämpi tämän lisälaitteen ollessa asennettuna. Liian jyrkät käännökset ahtaissa paikoissa saattavat vahingoittaa lisälaitetta.

#### Viimeistely

Viimeistele aina leikkurin vasemmalla puolella. Älä viimeistele leikkurin oikealla puolella, sillä kerääjän suppilo ja heittoputki voivat vahingoittua.

#### Leikkuukorkeus

Leikkurin leikkuukorkeutta ei saa asettaa liian matalaksi, sillä leikkuria ympäröivä korkea ruoho voi estää ilmankierron leikkurin alle ja keräysjärjestelmään. Jos leikkurin alle ei pääse riittävästi ilmaa, keräysjärjestelmä tukkeutuu.

#### Leikkuun tiheys

Leikkaa ruoho usein, etenkin jos se kasvaa nopeasti. Ruoho on leikattava kahdesti, jos se on kasvanut liian pitkäksi.

#### Leikkausmenetelmä

Nurmikosta tulee hyvän näköinen, jos leikkuri on leikattaessa osittain jo leikatun alueen päällä. Tämä vähentää moottorin kuormitusta sekä suppilon ja heittoputken tukkeutumiseriskiä.

#### Keräysnopeus

Useimmissa tilanteissa keräimiä käytetään leikkurin kaasun ollessa NOPEA-asennossa ja ajettaessa normaalilla ajonopeudella. Erittäin kuivassa ja pölyisessä ruohossa voi kuitenkin hiukan vähentää kaasun nopeusasetusta ja lisätä leikkurin ajonopeutta. Keräysjärjestelmä saattaa tukkeutua, jos ajetaan liian nopeasti ja moottorin nopeus hidastuu liikaa. Rinteillä saattaa olla tarpeen hidastaa leikkurin ajonopeutta. Tämä auttaa pitämään moottorin nopeuden korkeana ja keruun tehokkaana. Mikäli mahdollista, leikkaa alamäen suuntaan.

## **▲ VAROITUS**

**Kerääjän täyttyessä koneen takaosaan kertyy ylimääräistä painoa. Koneen äkkilähdöt ja -pysäytykset rinteillä saattavat johtaa hallinnan menettämiseen tai koneen kaatumiseen.**

- **Älä lähde liikkeelle tai pysähdy äkillisesti ajaessasi ylä- tai alamäkeen. Vältä liikkeelle lähtöä ylämäessä.**
- **Jos pysäytät laitteen ajaessasi ylämäkeen, vapauta teräkytkin. Peruuta sitten hitaasti alas.**
- **Älä muuta suuntaa tai nopeutta äkillisesti rinteissä.**
- **Älä koskaan käytä konetta ilman kerääjää, jos etupainot ovat yhä asennettuna.**

## **Pitkän ruohon keräys**

Erittäin pitkä ruoho on painavaa, eikä se välttämättä siirry keräimiin asti. Jos näin käy, heittoputki ja suppilo saattavat tukkeutua. Keräysjärjestelmän tukkeutuminen voidaan estää leikkaamalla ruoho ensin korkealla leikkuukorkeudella ja sitten normaalilla leikkuukorkeudella sekä toistamalla keräysprosessi.

## **Kostean ruohon keräys**

Ruoho on pyrittävä leikkaamaan kuivana, jotta leikkuutulos olisi siisti. Jos ruoho joudutaan leikkaamaan märkänä, on käytettävä leikkurin tavallista sivuheittotoimintoa. Kun leikkuujäte on kuivunut muutaman tunnin kuluttua, asenna kerääjäkokoospano ja imuroi leikkuujäte.

## **Tukoksen merkit**

Normaalisti pieni määrä leikattua ruohoa puhaltuu ulos leikkurin etuosasta ruohoa kerätessä. Jos ulos puhaltuu paljon leikattua ruohoa, keräimet ovat täynnä tai järjestelmä on tukkeutunut.



# Kunnossapito

**Huomaa:** Koneen vasen ja oikea puoli määritellään normaalista käyttöasennosta käsin.

## Kunnossapitotaulukko

Huoltoväli	Huoltotoimenpide
8 ensimmäisen käyttötunnin jälkeen	<ul style="list-style-type: none"><li>Tarkista puhaltimen hihna.</li><li>Tarkasta kerääjä.</li></ul>
10 ensimmäisen käyttötunnin jälkeen	<ul style="list-style-type: none"><li>Tarkasta kerääjä</li></ul>
Aina ennen käyttöä tai päivittäin	<ul style="list-style-type: none"><li>Puhdista suojuksen säleikkö.</li><li>Puhdista kerääjä.</li></ul>
25 käyttötunnin välein	<ul style="list-style-type: none"><li>Tarkista puhaltimen hihna.</li></ul>
50 käyttötunnin välein	<ul style="list-style-type: none"><li>Rasvaa kiristinpyörän varsi (vain puhallinmallit 78483–78488).</li></ul>
100 käyttötunnin välein	<ul style="list-style-type: none"><li>Tarkasta kerääjä.</li></ul>
Ennen varastointia	<ul style="list-style-type: none"><li>Tarkasta kerääjä</li></ul>

### ⚠ VAARA

Jos jätät avaimen virtalukkoon, joku voi vahingossa käynnistää moottorin ja vahingoittaa vakavasti lähellä olijoita.

Irrota avain virtalukosta ja irrota sytytystulpan johto ennen huoltotoimenpiteitä. Työnnä johto sivuun, jotta se ei pääse vahingossa koskettamaan sytytystulppaa.

### ⚠ VAARA

Moottorit voivat kuumentua käytön aikana. Kuumien pintojen koskettaminen voi aiheuttaa palovammoja.

Moottorien ja erityisesti äänenvaimentimien on annettava jäähtyä ennen kuin niihin kosketaan.

### ⚠ VAARA

Kuivat lehdet, heinä ja aluskasvillisuus voi syttyä palamaan. Moottoritilassa syttävä tulipalo voi aiheuttaa henkilö- ja omaisuusvahinkoja.

- Moottoritila ja äänenvaimentimen alue on pidettävä puhtaana.
- Kerääjän suojuksen on avattava varovasti, jotta moottoritilaan ja äänenvaimentimen alueelle ei putoa roskaa.
- Koneen on annettava jäähtyä ennen varastointia.

## Suojuksen säleikön puhdistus

**Huoltoväli:** Aina ennen käyttöä tai päivittäin

Säleiköt on puhdistettava ennen jokaista käyttökertaa.

1. Pysäköi kone tasaiselle alustalle.

- Vapauta teräkytkin, kytke seisontajarru ja siirrä liikkeenohjausvivut ulospäin LUKITTU VAPAA-asentoon.
- Sammuta moottori ja irrota virta-avain.
- Avaa kerääjän suojuksen.
- Puhdista säleikkö roskista.
- Sulje kerääjän suojuksen.

# Kerääjäkokoonpanon tarkastus

**Huoltoväli:** 10 ensimmäisen käyttötunnin jälkeen  
Ennen varastointia

Tarkasta kerääjäkokoonpano 10 ensimmäisen käyttötunnin jälkeen ja sen jälkeen kuukauden välein.

1. Tarkasta suppilo, heittoputki ja kerääjän yläosa. Vaihda haljenneet tai rikkoutuneet osat.
2. Kiristä kaikki mutterit, pultit ja ruuvit.
3. Tarkasta kaikki kiinnikkeet ja salvat. Vaihda puuttuvat tai vaurioituneet osat.
4. Tarkasta, että ruohonkeräimet ovat hyvässä kunnossa.

## ⚠ VAARA

**Käyttäjä tai sivulliset voivat loukkaantua repeytyneen, kuluneen tai muuten rikkoutuneen ruohonkeräimen läpi sinkoutuvista roskista tai kappaleista.**

- Tarkasta, että ruohonkeräimissä ei ole reikiä, repeytymiä tai muita vikoja.
- Älä pese ruohonkeräimiä.
- Jos keräin on vaurioitunut, asenna tämän kerääjäkokoonpanon valmistajan toimittamat uudet ruohonkeräimet.

# Kerääjän ja keräinten puhdistus

**Huoltoväli:** Aina ennen käyttöä tai päivittäin

Kerääjä on puhdistettava päivittäin.

1. Pese sisä- ja ulkopuolelta kerääjän suojus, keräimet sekä putki ja pese leikkuupöydän alapuoli. Poista lika miedolla autoissa käytettävällä puhdistusaineella.
2. Poista kaikki osiin takertunut ruoho.
3. Kun osat on pesty, anna niiden kuivua täysin.

**Huomaa:** Kun kaikki osat on asennettu, käynnistä kone ja anna sen käydä noin minuutin ajan. Tämä nopeuttaa kuivumista.

# Puhaltimen hihnan tarkistus

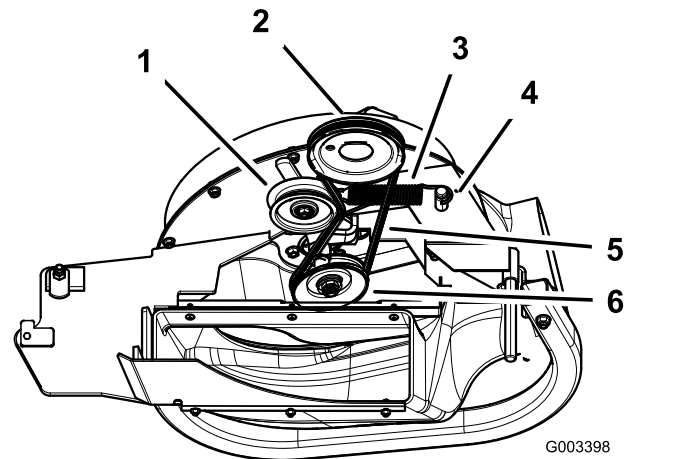
**Huoltoväli:** 8 ensimmäisen käyttötunnin jälkeen  
25 käyttötunnin välein

Tarkasta, ettei hihnoissa ole murtumia, rispaantuneita reunoja, palojälkiä tai muita vaurioita. Vaihda vahingoittuneet hihnat.

# Puhaltimen hihnan vaihto

## Puhallinmallit 78483–78488

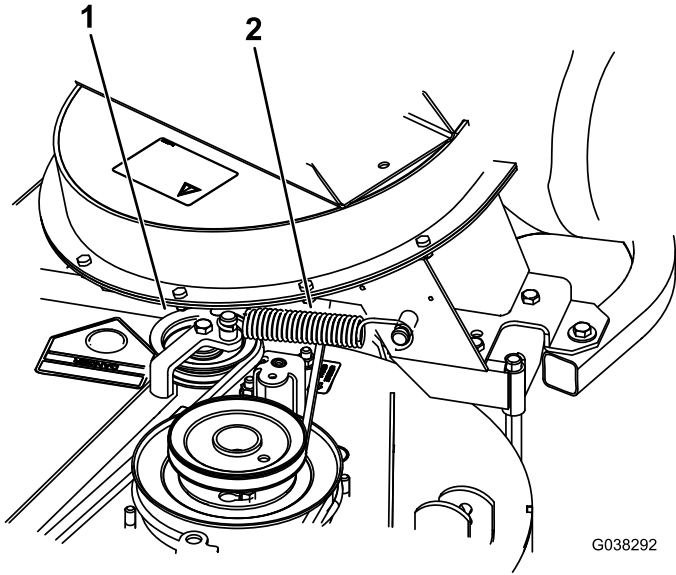
1. Pysäköi kone tasaiselle alustalle.
2. Vapauta teräkytkin, kytke seisontajarru ja siirrä liikkeenohjausvivut ulospäin LUKITTU VAPAA-asentoon.
3. Sammuta moottori ja irrota virta-avain.
4. Vedä jousikuormitteinen kiristinpyörä taakse, jotta hihnan kireys hellittää ([Kuva 58](#)).



**Kuva 58**

1. Kiristinpyörä
  2. Leikkuupöydän hihnapyörä
  3. Jousi
  4. Jousitappi
  5. Hihna
  6. Puhaltimen hihnapyörä
- 
5. Irrota vanha puhaltimen hihna.
  6. Asenna uusi hihna puhaltimen hihnapyörän ympärille ([Kuva 58](#)).

7. Asenna jousi kuvan mukaisesti (Kuva 59).



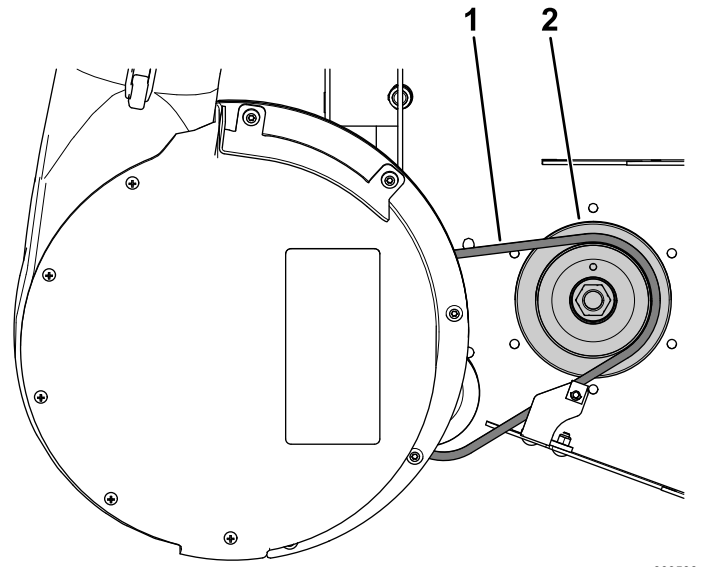
**Kuva 59**

1. Jousikuormitteinen kiristinpyörä      2. Jousi

8. Asenna hihna jousikuormitteiseen kiristinpyörään (Kuva 59).

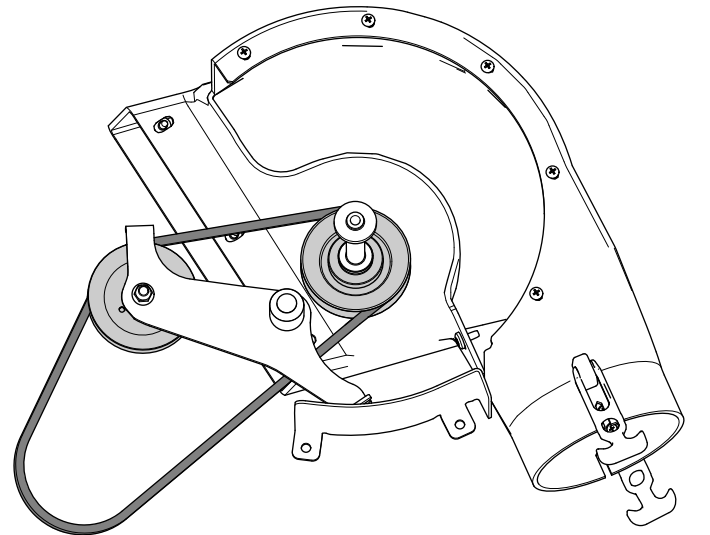
## Puhallinmallit 78401–78406

1. Pysäköi kone tasaiselle alustalle.
2. Vapauta teräkytkin, kytke seisontajarru ja siirrä liikkeenohjausvivut ulospäin LUKITTU VAPAA-asentoon.
3. Sammuta moottori ja irrota virta-avain.
4. Vedä jousikuormitteinen kiristinpyörä taakse, jotta hihnan kireys hellittää.
5. Irrota vanha puhaltimen hihna (Kuva 60 ja Kuva 61).



**Kuva 60**

1. Puhaltimen hihna      2. Käyttöpyörä



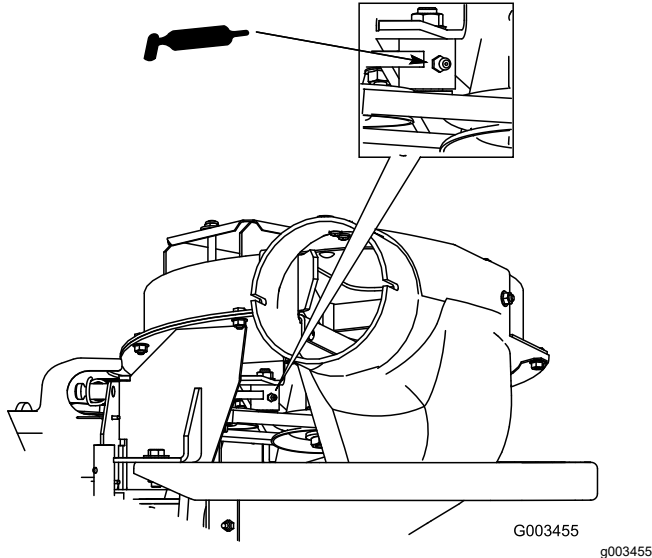
**Kuva 61**

6. Asenna uusi hihna puhaltimen hihnapyörän ympärille. Katso kohta 17 Puhaltimen hihnan, jousen ja puhaltimen hihnan suojuksen asennus (sivu 24).

# Kiristinpyörän varren rasvaus puhallinmalleissa 78483–78488

Huoltoväli: 50 käyttötunnin välein

Rasvaa kerääjän hihnan kiristinpyörän varsi (Kuva 62) 50 tunnin välein.



Kuva 62

## Kerääjän tarkastus

Huoltoväli: 100 käyttötunnin välein

8 ensimmäisen käyttötunnin jälkeen

1. Pysäköi kone tasaiselle alustalle.
2. Vapauta teräkytkin, kytke seisontajarru ja siirrä liikkeenohjausvivut ulospäin LUKITTU VAPAA-asentoon.
3. Sammuta moottori ja irrota virta-avain.
4. Tarkista ylempi putki, alempi putki, kerääjän suojuus ja puhallinkokoonpano. Vaihda murtuneet tai rikkoutuneet osat.
5. Tarkista keräimet, kerääjän runko ja säleikkö. Vaihda murtuneet tai rikkoutuneet osat.
6. Kiristä kaikki mutterit, pultit ja ruuvit.

## Leikkurin terien tarkistus

1. Tarkista leikkurin terät säännöllisesti ja aina, kun terä osuu esteeseen.
2. Jos terät ovat pahoin kuluneita tai vaurioituneita, asenna uudet terät. Koneen käyttöoppaassa on kattavat terien huolto-ohjeet.

## Leikkurin terien valinta

Useimmissa leikkausolosuhteissa korkeiden vakioterien avulla saavutetaan paras keräystulos.

Toron Atomic-teriä suositellaan kuivien lehtien keräämiseen. Kuivissa ja pölyisissä olosuhteissa keskikorkeat ja matalat terät vähentävät ulos puhallettavan pölyn ja lian määrää ja tehostavat samalla kerääjän ilmavirtaa.

Hanki eri leikkausolosuhteisiin soveltuvat terät valtuutetusta huoltoliikkeestä.

Koneen käyttöoppaassa on lisätietoja terien asentamisesta.

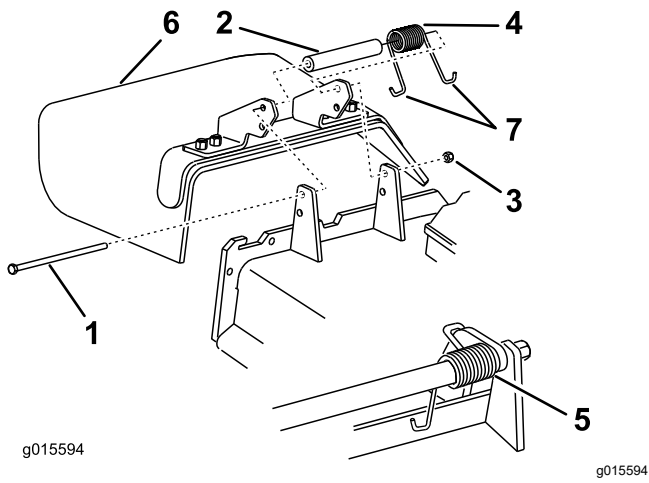
## Suuntaimen vaihto

### ⚠ VAARA

Jos heittoaukko ei ole peitossa, kone saattaa singota esineitä käyttäjiä tai sivullisia kohti, mistä voi olla seurauksena vakava tapaturma. Seurauksena voi olla myös kosketus terään.

- Älä käytä konetta, jos siihen ei ole asennettu suuntainta, leikkuujätelevyä tai keräysjärjestelmää.
  - Tarkista, että suuntainta on ala-asennossa.
1. Aseta jousen toinen pää leikkuupöydän reunan taakse ja toinen suuntaimen päälle (Kuva 63).

# Varastointi



**Kuva 63**

- |                 |                      |
|-----------------|----------------------|
| 1. Pultti       | 5. Jousi asennettuna |
| 2. Välikappale  | 6. Suuntain          |
| 3. Lukkomutteri | 7. Jousen pää        |
| 4. Jousi        |                      |

- 
2. Kiinnitä suuntainkokoontamoinen leikkuupöytään pultilla ja mutterilla ([Kuva 63](#)).
  3. Aseta jousen J-koukkupää suuntain ympärille ([Kuva 63](#)).

**Tärkeää:** Suuntain on pystyttävä laskeutumaan asentonsa. Nosta suuntain ylös ja testaa, että se on laskettavissa täysin alas.

1. Tyhjennä kerääjä, katso [Ruohonkeräimien tyhjennys \(sivu 30\)](#).
2. Tarkasta, onko kerääjä vaurioitunut.
3. Varmista, että keräimet ovat tyhjtät ja täysin kuivat.
4. Tarkista, ettei hihnassa ole kulumia tai murtumia, katso [Puhaltimen hihnan tarkistus \(sivu 34\)](#).
5. Varastoi kone puhtaaseen, kuivaan paikkaan suoran auringonvalon ulottumattomiin. Jos kone varastoidaan ulos, se on suojattava säänkestävällä peitteellä. Tämä suojaa muoviosia ja pidentää koneen käyttöikää.

# Vianetsintä

Ongelma	Mahdollinen syy	Korjaustoimenpiteet
Epänormaali värinä.	<ol style="list-style-type: none"> <li>1. Leikkuuterä(t) on taipunut / ovat taipuneet tai epätasapainossa.</li> <li>2. Terän kiinnityspultti on löysällä.</li> <li>3. Puhaltimen hihnapyörä tai hihnapyörästö on löysä.</li> <li>4. Kerääjän hihna on kulunut.</li> <li>5. Yksi tai useampi puhaltimen terä on taipunut tai epätasapainossa.</li> </ol>	<ol style="list-style-type: none"> <li>1. Asenna uusi leikkuuterä / uudet leikkuuterät.</li> <li>2. Kiristä terän kiinnityspultti.</li> <li>3. Kiristä löysä pyörä.</li> <li>4. Vaihda hihna.</li> <li>5. Ota yhteys valtuutettuun huoltoliikkeeseen.</li> </ol>
Kerääjän suorituskyky on heikentynyt.	<ol style="list-style-type: none"> <li>1. Moottorin käyntinopeus on matala.</li> <li>2. Kerääjän suojuksen säleikkö on tukkeutunut.</li> <li>3. Puhaltimen hihna on löystynyt.</li> <li>4. Puhallin tai putki on tukkeutunut.</li> <li>5. Keräimet ovat täynnä.</li> </ol>	<ol style="list-style-type: none"> <li>1. Käytä kerääjää aina täydellä kaasulla.</li> <li>2. Poista roskat, lehdet ja leikkuujätteet säleiköstä.</li> <li>3. Vaihda kerääjän hihna.</li> <li>4. Paikanna ja poista tukoksen aiheuttavat roskat.</li> <li>5. Tyhjennä keräimet.</li> </ol>
Puhallin ja putket tukkeutuvat liian usein.	<ol style="list-style-type: none"> <li>1. Moottorin käyntinopeus on matala.</li> <li>2. Ruoho on liian kosteaa.</li> <li>3. Ruoho on liian pitkää.</li> <li>4. Suojuksen säleikkö on tukossa.</li> <li>5. Ajonopeus on liian suuri.</li> <li>6. Kerääjän hihna on kulunut.</li> </ol>	<ol style="list-style-type: none"> <li>1. Käytä kerääjää aina täydellä kaasulla.</li> <li>2. Leikkaa ruoho sen ollessa kuivaa.</li> <li>3. Leikkaa enintään 51–76 mm tai kolmasosa ruohon pituudesta sen mukaan, kumpi on pienempi.</li> <li>4. Poista roskat, lehdet ja leikkuujätteet säleiköstä.</li> <li>5. Aja hitaammin täydellä kaasulla.</li> <li>6. Vaihda hihna.</li> </ol>
Roskia puhalletaan ulos.	<ol style="list-style-type: none"> <li>1. Keräimet ovat täynnä.</li> <li>2. Ajonopeus on liian suuri.</li> <li>3. Leikkuupöytä ei ole tasassa.</li> </ol>	<ol style="list-style-type: none"> <li>1. Tyhjennä keräimet useammin.</li> <li>2. Aja hitaammin täydellä kaasulla.</li> <li>3. Katso ohjeita leikkuupöydän tasaamiseen leikkurin käyttöoppaasta.</li> </ol>
Puhaltimen siipipyörä ei pyöri vapaasti.	<ol style="list-style-type: none"> <li>1. Puhallin on tukkeutunut.</li> <li>2. Siipipyörä ei ole kohdallaan.</li> </ol>	<ol style="list-style-type: none"> <li>1. Poista roskat, lehdet ja leikkuujätteet puhaltimen siipipyörästä.</li> <li>2. Ota yhteys valtuutettuun huoltoliikkeeseen.</li> </ol>

# Huomautuksia:

# Tietoa Kalifornian osavaltion antamasta varoituksesta (Kalifornian lakiesitys 65)

## Mikä tämä varoitus on?

Myytävässä tuotteessa saattaa olla seuraava varoitusmerkki:



**VAROITUS:** Syöpä ja lisääntymiseen liittyvä haitta – [www.p65Warnings.ca.gov](http://www.p65Warnings.ca.gov).

## Mikä on lakiesitys 65?

Lakiesitys 65 koskee kaikkia yrityksiä, jotka toimivat tai myyvät tuotteita Kaliforniassa tai valmistavat tuotteita, joita voidaan myydä Kaliforniassa tai tuoda Kaliforniaan. Se määrää, että Kalifornian kuvernööri ylläpitää ja julkaisee luettelon kemikaaleista, joiden tiedetään aiheuttavan syöpää, synnynnäisiä vikoja ja / tai muita lisääntymishäiriöitä. Vuosittain päivitettävä luettelo sisältää satoja kemikaaleja, joita monet jokapäiväisessä käytössä olevat tuotteet sisältävät. Lakiesityksen 65 tarkoituksena on tiedottaa yleisöä näille kemikaaleille altistumisesta.

Lakiesitys 65 ei kiellä näitä kemikaaleja sisältävien tuotteiden myyntiä, mutta se vaatii varoitusten esittämistä tuotteessa, tuotepakkauksessa tai tuoteasiakirjoissa. Lakiesityksen 65 mukainen varoitus ei tarkoita, että tuote rikkoisi tuoteturvallisuusvaatimuksia tai -standardeja. Itse asiassa Kalifornian hallitus on selventänyt, että lakiesityksen 65 mukainen varoitus "ei ole sääntelyyn liittyvä päätös siitä, onko tuote turvallinen vai vaarallinen". Monia näistä kemikaaleista on käytetty jokapäiväisessä käytössä olevissa tuotteissa vuosia ilman dokumentoitua haittaa. Lisätietoja on osoitteessa <https://oag.ca.gov/prop65/faqs-view-all>.

Lakiesityksen 65 mukainen varoitus tarkoittaa, että yritys on joko (1) arvioinut altistuksen ja tullut siihen tulokseen, että se ylittää "ei-merkittävän riskitason" tai (2) on päättänyt antaa varoituksen perustuen tietoihinsa luettelossa olevan kemiallisen aineen olemassaolosta, mutta ei arvioi altistusta.

## Sovelletaanko tätä lakia kaikkialla?

Lakiesityksen 65 mukaiset varoitukset vaaditaan vain Kalifornian lainsäädännössä. Varoituksia on esillä Kaliforniassa erilaisissa ympäristöissä, muun muassa ravintoloissa, päivittäistavara-kaupoissa, hotelleissa, kouluissa ja sairaaloissa sekä monenlaisissa tuotteissa. Lisäksi jotkut verkko- ja postimyyntiyritykset antavat lakiesityksen 65 mukaisia varoituksia verkkosivustoillaan tai myyntiluetteloissaan.

## Miten Kalifornian varoitukset eroavat Yhdysvaltain liittovaltion rajoituksista?

Lakiesityksen 65 vaatimukset ovat usein tiukempia kuin Yhdysvaltain liittovaltion vaatimukset ja kansainväliset vaatimukset. Useat aineet edellyttävät lakiesityksen 65 mukaisen varoituksen, vaikka aineen pitoisuus on huomattavasti pienempi kuin liittovaltion rajoituksissa. Esimerkiksi lyijyä koskeva rajoitus lakiesityksen 65 mukaisen varoituksen puitteissa on 0,5 µg/vrk, mikä on selvästi liittovaltion ja kansainvälisiä vaatimuksia vähemmän.

## Miksi kaikissa vastaavissa tuotteissa ei ole varoitusta?

- Kaliforniassa myytäviin tuotteisiin vaaditaan lakiesityksen 65 mukainen merkintä, vaikka sitä ei vaadita muualla myytäviin vastaaviin tuotteisiin.
- Lakiesitystä 65 koskevassa oikeudenkäynnissä voidaan päättää, että yritys voi joutua käyttämään tuotteissaan lakiesityksen 65 mukaisia varoituksia, mutta muihin vastaavia tuotteita valmistaviin yrityksiin ei välttämättä sovelleta kyseistä vaatimusta.
- Lakiesityksen 65 täytäntöönpano on epäohdonmukaista.
- Yritys voi päättää olla antamatta varoituksia, koska se on tullut siihen tulokseen, ettei lakiesitys 65 edellytä sitä. Se, ettei tuotteessa ole varoitusta, ei tarkoita sitä, että tuotteella ei olisi samoja kemikaalipitoisuuksia.

## Miksi tämä varoitus on Toro-tuotteissa?

Toro on päättänyt tarjota kuluttajille mahdollisimman paljon tietoa, jotta he voivat tehdä tietoon perustuvia päätöksiä ostamistaan ja käyttämistään tuotteista. Toro antaa varoituksia tietyissä tapauksissa, kun se tietää, että tuotteessa on yhtä tai useampaa luettelossa olevaa kemikaalia, mutta ei arvioi altistustasoa, koska kaikista luettelon kemikaaleista ei ole olemassa altistuksen raja-arvoja. Toro on varmuuden vuoksi päättänyt antaa lakiesityksen 65 mukaiset varoitukset, vaikka Toro-tuotteista saatu altistus voi olla vähäinen tai selvästi "ei-merkittävällä riskitasolla". Lisäksi jos Toro ei anna näitä varoituksia, Kalifornian osavaltio tai lakiesityksen 65 toimeenpanoa vaativat yksityiset tahot voivat haastaa Toron oikeuteen, mistä voi aiheutua huomattavia rangaistuksia.