



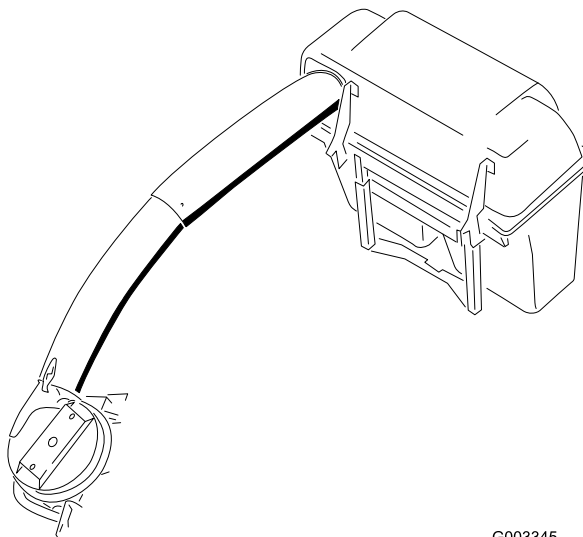
Count on it.

Form No. 3437-318 Rev A

Betjeningsvejledning

E-Z Vac™ -standardopsamler **Plæneklipper med en venderadius på nul**

Modelnr. 78481—Serienr. 400000000 og derover



G003345



⚠ ADVARSEL

CALIFORNIEN

Advarsel i henhold til erklæring nr. 65

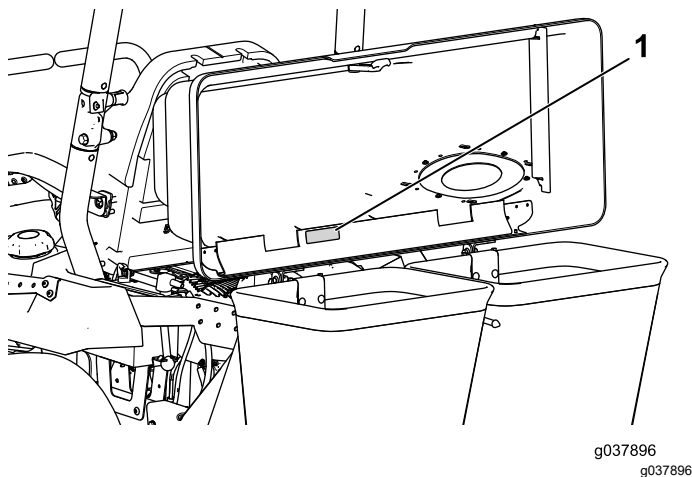
Brug af dette produkt kan medføre eksponering over for kemikalier, der ifølge staten Californien er kræftfremkaldende og giver medfødte defekter eller andre forplantningsskader.

Indledning

Læs disse oplysninger omhyggeligt, så du kan lære at betjene og vedligeholde produktet korrekt samt undgå person- og produktskade. Det er dit ansvar at betjene produktet korrekt og sikkert.

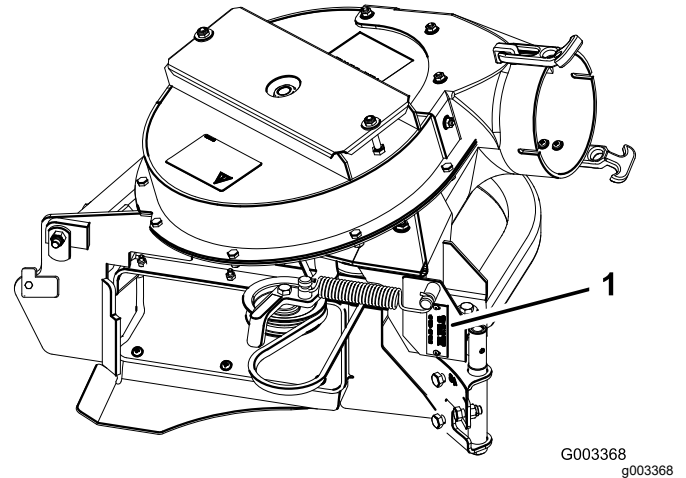
Besøg www.Toro.com for at få materialer om produktsikkerhed og oplæring i betjening, oplysninger om tilbehør, hjælp til at finde en forhandler eller for at registrere dit produkt.

Når du har brug for service, originale Toro-dele eller yderligere oplysninger, bedes du kontakte en autoriseret serviceforhandler eller Toros kundeservice samt have produktets model- og serienummer parat. **Figur 1**, **Figur 2** og **Figur 3** angiver model- og serienumrenes placeringer på produktet. Skriv numrene, hvor der er gjort plads til dette.



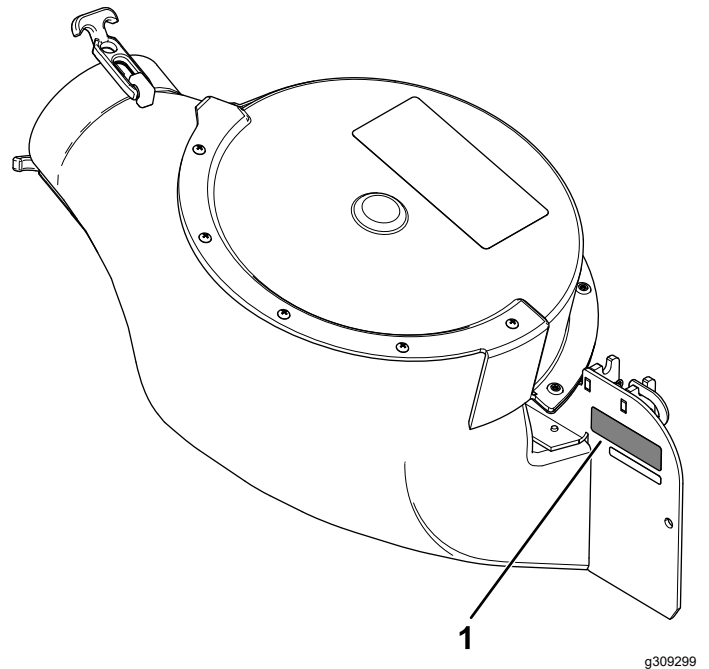
Figur 1

1. Opsamlermodel- og serienummerets placering



Figur 2

1. Blæsermodel- og serienummerets placering



Figur 3

1. Blæsermodel- og serienummerets placering

Modelnr. _____
Serienr. _____

Denne vejledning advarer dig om mulige farer og giver dig særlige sikkerhedsoplysninger ved hjælp af advarselssymbolet (Figur 4), der angiver en fare, som kan forårsage alvorlig personskade eller død, hvis du ikke følger de anbefalede forholdsregler.



Figur 4
Advarselssymbol

g000502

Denne betjeningsvejledning bruger to ord til at fremhæve oplysninger. **Vigtigt** henleder opmærksomheden på særlige mekaniske oplysninger, og **Bemærk** angiver generel information, som det er værd at lægge særligt mærke til.

Indhold

Sikkerhed	4
Sikkerhedsoplysninger om bugsering	4
Sikkerheds- og instruktionsmærkater	5
Opsætning	7
1 Klargøring af maskinen	9
2 Montering af styrtbøjletappen	9
3 Montering af vægtsættet	10
4 Montering af opsamlerens støttebeslag (hvis relevant)	11
5 Montering af transmissionsstøtten	12
6 Montering af tværvangen	12
7 Montering af drejeleddet	13
8 Montering af tilholderstangen	14
9 Samling af motorhjelm	14
10 Montering af motorhjelm	14
11 Montering af poser	15
12 Montering af bugsertrækkets dæksel	16
13 Afmontering af den eksisterende remskærm, beslaget og udblæsnings- sken	16
14 Montering af blæserremskiveenheden og remskærmsbeslaget	17
15 Montering af afskærmningen	20
16 Montering af blæserenheden	21
17 Montering af blæserrem, fjeder og blæserremskærm	24
18 Montering af udblæsningsrør	25
19 Justering af parkeringsbremsen	28
20 Kontrol af dæktrykket	28
Betjening	29
Tømning af græsposerne	29
Fjernelse af blokeringer fra opsamleren	30
Afmontering af opsamleren	30
Transport af maskinen	30
Tip vedrørende betjening	30
Vedligeholdelse	32
Skema over anbefalet vedligeholdelse	32
Rengøring af hjelmskærmen	32
Eftersyn af opsamlerudstyret	33
Rengøring af opsamleren og poserne	33
Eftersyn af blæserremmen	33
Udskiftning af blæserremmen	33
Smøring af styrearmen på blæsermodel 78483 til 78488	35
Eftersyn af opsamleren	35
Eftersyn af skæreknivene	35
Valg af skæreknive	35
Udskiftning af græsdeflektoren	35
Opbevaring	36
Fejlfinding	37

Sikkerhed

- Bliv fortrolig med anvisningerne for sikker betjening af udstyret samt med betjeningsanordningerne og sikkerhedssymbolerne.
- Vær ekstra forsigtig med græsfang eller andet udstyr. Dette kan ændre maskinens betjeningsegenskaber og stabilitet.
- Følg producentens anbefalinger om tilføjelse eller fjernelse af hjulvægte eller modvægte for at forbedre stabiliteten.
- Brug ikke et græsfang på stejle skråninger. Et tungt græsfang kan føre til, at du mister kontrollen over maskinen, eller at den vælter.
- Sænk hastigheden, og udvis ekstra forsigtighed på skråninger. Sørg for at køre i den anbefalede retning på skråninger. Plæneforholdene kan påvirke maskinens stabilitet. Vær yderst forsigtig, når du kører nær bratte afsatser.
- Udfør al bevægelse på skråninger langsomt og gradvis. Foretag ikke pludselige hastigheds- og retningsændringer eller pludselige drejninger.
- Græsfanget kan hindre udsynet bagud. Vær ekstra forsigtig, når du bakker.
- Vær forsigtig, når du læsser maskinen på eller af en anhænger eller lastbil.
- Må aldrig betjenes med udblæsningsdeflektoren hævet, fjernet eller ændret, medmindre der benyttes græsfang.
- Hold hænder og fødder væk fra bevægelige dele. Undgå at foretage justeringer, når motoren kører.
- Parker maskinen på en plan overflade, udkobl drevene, og sluk motoren, inden du forlader førersædet, uanset hvad du skal – også hvis du vil tømme græsfanget eller rense slisken.
- Hvis du fjerner græsfanget, skal du sørge for at montere en eventuel udblæsningsdeflektor eller skærm, der måtte være fjernet, da græsfanget blev monteret. Undlad at betjene plæneklipperen uden at enten hele græsfanget eller græsdeflektoren er monteret.
- Undlad at efterlade græs i græsfanget i længere tid.
- Græsfangets komponenter udsættes for slid, beskadigelse og forringelser, hvilket kan udsætte dig for fare i form af bevægelige dele eller udslyngning af genstande. Efterse komponenterne hyppigt, og udskift dem med producentens anbefalede dele, når det er nødvendigt.

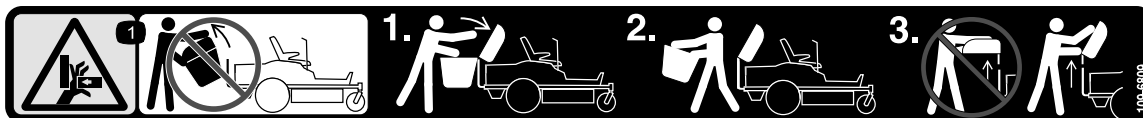
Sikkerhedsoplysninger om bugsering

- Det udstyr, der skal bugseres, må kun fastgøres ved bugseringspunktet.
- Følg anbefalingerne fra redskabets producent om vægtgrænser for udstyr, der bugseres, og bugsering på skråninger.
- Lad aldrig børn eller andre sidde i eller på udstyr, der bugseres.
- På skråninger er der risiko for, at udstyr, der bugseres, forårsager tab af trækraft og mistet herredømme. Reducer den bugserede vægt, og sænk farten.
- Bremselængden øges i takt med vægten på den bugserede last. Kørs langsomt, og vær klar til at bruge ekstra plads til at stoppe.
- Foretag store sving, så redskabet holdes fri af maskinen.
- Bugser ikke en last, der vejer mere end bugseringsmaskinen.

Sikkerheds- og instruktionsmærkater



Sikkerheds- og instruktionsmærkaterne kan nemt ses af operatøren og er placeret tæt på potentielle risikoområder. Beskadigede eller bortkomne mærkater skal udskiftes.



109-6809

decal109-6809

1. Fare for knusning af hånd – fjern ikke hele opsamleren fra maskinen. Trin 1: Åbn opsamleroverdelen. Trin 2: Fjern posen/-erne fra opsamleren. Trin 3: Fjern ikke opsamleroverdelen, når den er lukket. Åbn opsamleroverdelen, og afmonter den.



106-5517

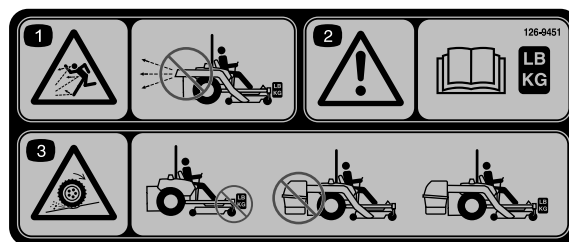
decal106-5517

1. Advarsel – rør ikke ved den varme overflade.

⚠ WARNING: Cancer and Reproductive Harm - www.P65Warnings.ca.gov.
For more information, please visit www.ttcocAProp65.com

133-8061

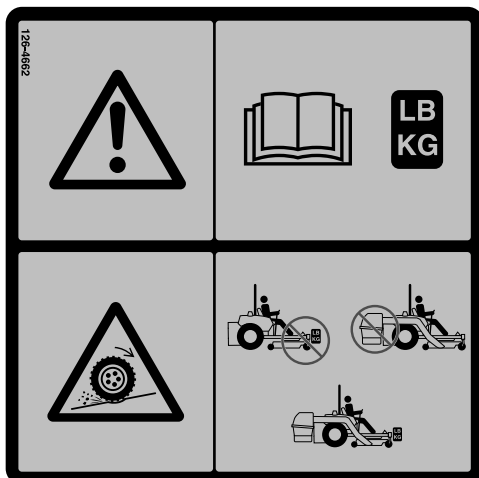
decal133-8061



126-9451

decal126-9451

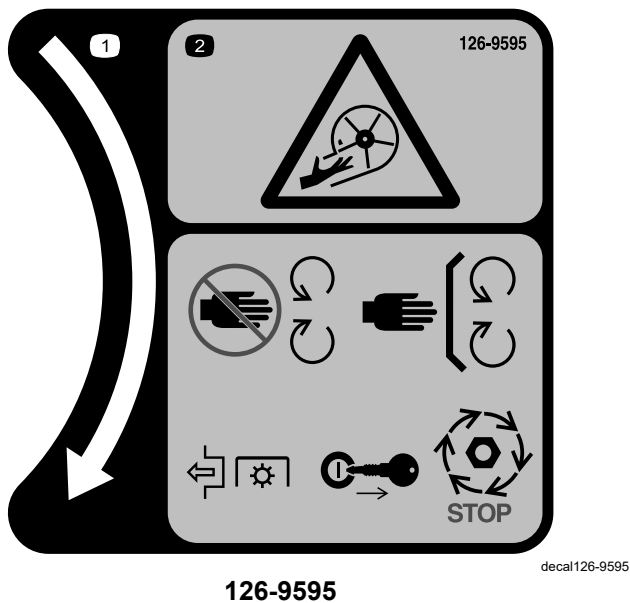
1. Fare for udslyngede genstande – Kør ikke blæseren, uden at hele opsamlingsystemet er monteret og låst.
2. Advarsel – læs *betjeningsvejledningen* om modvægtsmontering.
3. Fare for mistet traktion og herredømme eller nedsat stabilitet – Ez Vac-modvægt(e) monteret uden Ez Vac kan medføre tab af traktions- og styrekontrol. Hvis Ez Vac monteres uden Ez Vac-modvægten(e), kan det medføre nedsat stabilitet. Monter kun vægten(e), når Ez Vac er blevet monteret.



126-4662

decal126-4662

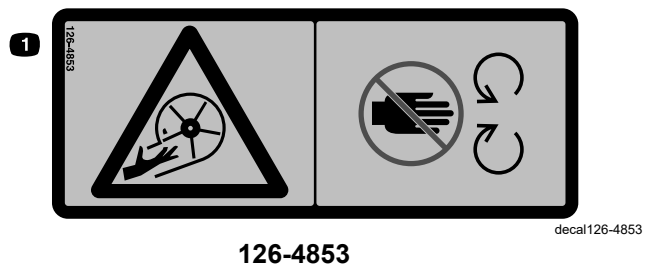
1. Advarsel – læs *betjeningsvejledningen* for at få oplysninger om det korrekte antal modvægt(e).
2. Fare for mistet traktion og herredømme eller nedsat stabilitet – Ez Vac-modvægt(e) monteret uden Ez Vac kan medføre tab af traktions- og styrekontrol. Hvis Ez Vac monteres uden Ez Vac-modvægten(e), kan det medføre nedsat stabilitet. Monter kun vægten(e), når Ez Vac er blevet monteret.



126-9595

decal126-9595

1. Rotationsindikator
2. Fare forbundet med rotor/roterende skæreknive – Hold hænderne væk fra bevægelige dele. Hold alle sikkerhedsanordninger på plads og i driftsmæssig stand. Ræk ikke ind i blæseren, medmindre rotationsindikatoren er stoppet. Udkobl kraftudtaget, sluk for motoren, tag nøglen ud, og vent til alle bevægelige dele er standset.



126-4853

decal126-4853

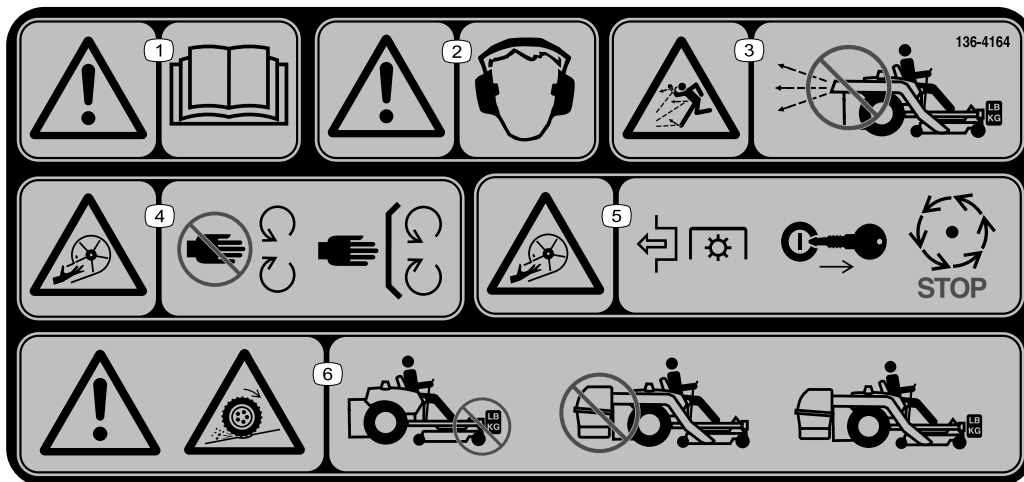
1. Fare forbundet med rotor/roterende skæreknive – Hold hænderne væk fra bevægelige dele. Hold alle sikkerhedsanordninger på plads og i driftsmæssig stand. Ræk ikke ind i blæseren, medmindre rotationsindikatoren er standset.



126-4659

decal126-4659

1. Advarsel – varm remskive. Lad den køle af.



136-4164

decal136-4164

1. Advarsel – læs *betjeningsvejledningen*.
2. Advarsel – der skal bæres høreværn.
3. Fare for udslyngede genstande – betjen ikke blæseren uden at have monteret og låst hele systemet.
4. Fare for at skære sig/amputation, rotor – hold afstand til bevægelige dele. Hold alle afskærmninger og dæksler på plads.
5. Fare for at skære sig/amputation, rotor – udkobl kraftudtaget, tag nøglen ud af tændingen, og vent på, at alle de bevægelige dele standser.
6. Advarsel, mistet vejgreb – betjen ikke, hvis kun modvægtene er monteret. Betjen ikke, hvis kun E-Z Vac-enheden er monteret. Betjen kun, når både E-Z Vac-enheden og modvægtene er monteret.

Opsætning

Løsdele

Brug skemaet herunder til at kontrollere, at alle dele er blevet leveret.

Fremgangsmåde	Beskrivelse	Antal	Anvendelse
1	Kræver ingen dele	–	Klargør maskinen.
2	Styrtbøjletapenhed Bolt (nr. 10 x 3/4 tomme) Spændeskive (nr. 10)	2 2 2	Monter styrtbøjletappen.
3	Vægt U-beslag Plade Sikringsblik Bolt (3/8 x 2-1/2 tommer) Møtrik (3/8 tomme) Flad vægt	2 2 2 2 4 4 2	Montering af vægtene.
4	Opsamlerens venstre støttebeslag Opsamlerens højre støttebeslag Bolt (5/16 x 3-1/4 tomme) Flangemøtrik (5/16") Spændeskive	1 1 4 4 4	Monter opsamlerens støttebeslag.
5	Transmissionsstøtte	1	Monter transmissionsstøtten.
6	Tværvange Sekskantbolt (5/16" x 7/8") Flangemøtrik (5/16")	1 4 4	Monter tværvangen.
7	Drejeled Låseclips	1 1	Monter drejeledet.
8	Tilholderstang Låseclips	1 1	Monter tilholderstangen.
9	Motorhjelm Græsskærm Låseclips	1 1 2	Saml motorhjelmen.
10	Hjelmenhed	1	Monter motorhjelmen.
11	Pose	2	Monter poserne.
12	Bugsertrækkets dæksel	1	Monter bugsertrækkets dæksel.
13	Kræver ingen dele	–	Afmonter den eksisterende remskærm, beslaget og udblæsningsslisken.

Fremgangsmåde	Beskrivelse	Antal	Anvendelse
14	Blæserremskiveenhed	1	Monter blæserremskiveenheden.
	Remskærmsbeslag	1	
	Hastighedsmøtrik	1	
	Bræddebolt (1/4 x 3/4 tomme)	2	
	Låsemøtrik (1/4")	2	
	Låsemøtrik (3/8 tomme)	3	
	Blæserremskive	1	
	Låsemøtrik (3/4 tomme)	1	
	Spændeskive	1	
	Remskivens monteringsenhed	1	
15	Afskærmning	1	Monter afskærmningen.
	Bræddebolt (5/16 x 7/8 tomme)	1	
	Flangemøtrik (5/16 tomme)	1	
	Bræddebolt (3/8 x 7/8 tomme)	2	
	Flangemøtrik (3/8 tomme)	2	
16	Blæserenhed	1	Montering af blæserenheden.
	Blæserrem	1	
	Drejetap	1	
	Valsetap (3/16 x 7/8 tomme)	1	
17	Blæserremskærm	1	Monter opsamlerrrem, fjeder og blæserremskærm.
	Skærmgreb	1	
18	Øverste rør	1	Montering af udblæsningsrør.
	Nederste rør	1	
	Bolt (nr. 10 x 3/4 tomme)	3	
	Låsemøtrik (nr. 10)	3	
	Spændeskive (7/32 tomme)	3	
19	Kræver ingen dele	–	Justering af parkeringsbremsen.
20	Kræver ingen dele	–	Kontrol af dæktrykket.

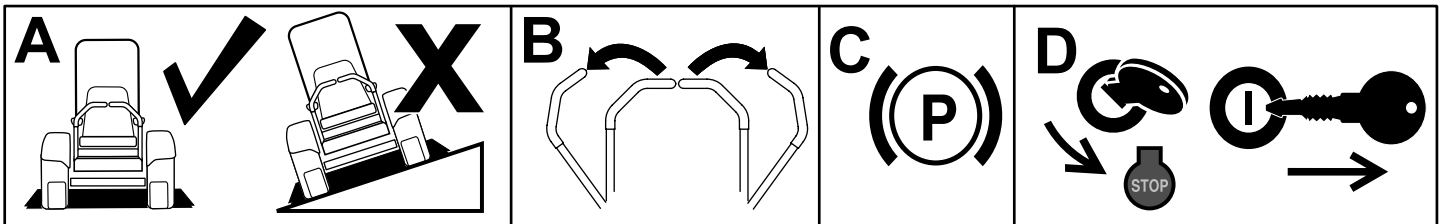
1

Klargøring af maskinen

Kræver ingen dele

Fremgangsmåde

1. Parker maskinen på en plan overflade.
2. Flyt bevægelsehåndtagene til den NEUTRALE LÅSEPOSITION.
3. Aktiver parkeringsbremsen.
4. Sluk motoren, og tag nøglen ud.



Figur 5

g037289
g037289

2

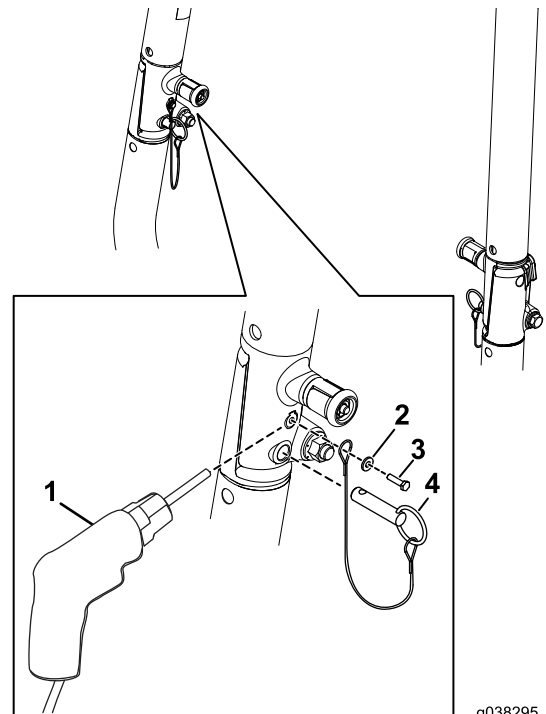
Montering af styrtbøjletap- pen

Dele, der skal bruges til dette trin:

2	Styrtbøjletapenhed
2	Bolt (nr. 10 x 3/4 tomme)
2	Spændeskive (nr. 10)

Fremgangsmåde

1. Brug borchoved nr. 18 (0,170"), og udbor hullet til snoren i styrtbøjlen (Figur 6).
2. Brug den selvskærende skrue (nr. 10 x 3/4 tomme) og spændeskive til at fastgøre styrtbøjletapenheten på hver side af styrtbøjleenheden (Figur 6).
3. Sæt styrtbøjletappen i hullet i styrtbøjlen (Figur 6).



Figur 6

g038295

g038295

1. Bor med borchoved nr. 18 (0,170")
2. Spændeskive (nr. 10)
3. Selvskærende skrue (nr. 10 x 3/4 tomme)
4. Styrtbøjletap

3

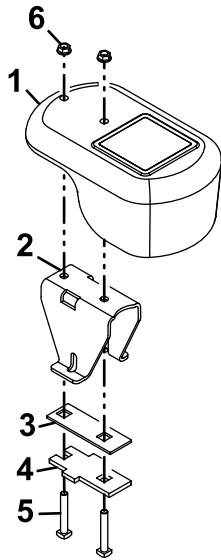
Montering af vægtsættet

Dele, der skal bruges til dette trin:

2	Vægt
2	U-beslag
2	Plade
2	Sikringsblik
4	Bolt (3/8 x 2-1/2 tommer)
4	Møtrik (3/8 tomme)
2	Flad vægt

Fremgangsmåde

1. Brug boltene (3/8 x 2-1/2 tommer) og møtrikkerne (3/8 tomme) til at fastgøre pladerne på vægten (Figur 7).

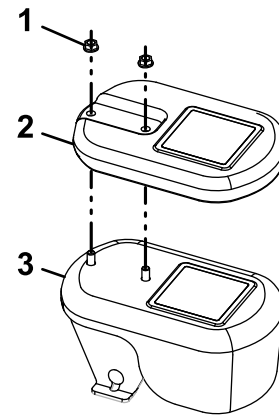


Figur 7

g185955

- | | |
|-------------|------------------------------|
| 1. Vægt | 4. Sikringsblik |
| 2. U-beslag | 5. Bolt (3/8 x 2-1/2 tommer) |
| 3. Plade | 6. Møtrik (3/8 tomme) |

2. Brug møtrikkerne (3/8 tomme) til at sætte den flade vægt på vægtsamlingen på maskiner med 122 cm-plæneklipperskjold (Figur 8).



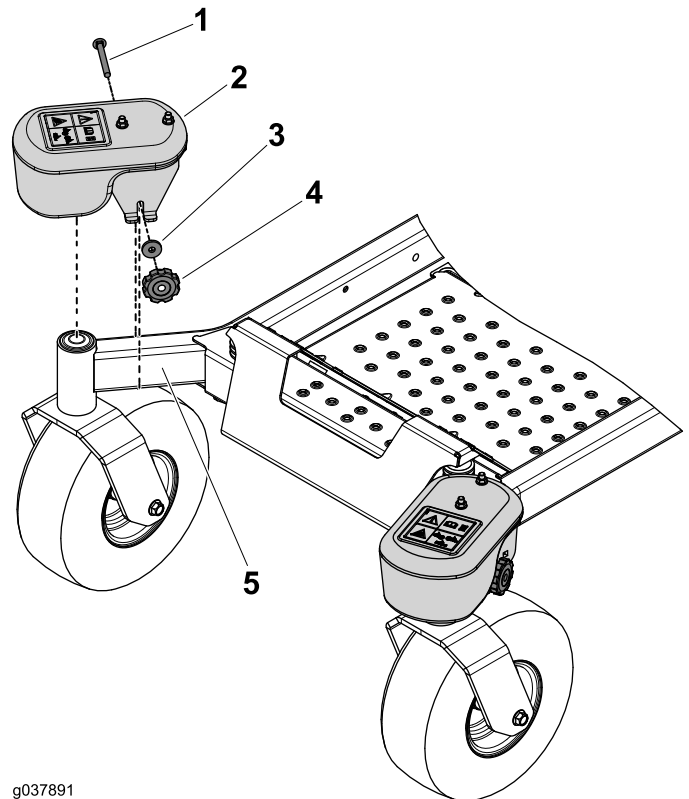
Figur 8

g037628

g037628

- | | |
|-----------------------|----------------|
| 1. Møtrik (3/8 tomme) | 3. Vægtsamling |
| 2. Flad vægt | |

3. Brug knappen, spændeskiven, og brædebolt (3/8 x 3 1/2 tommer) til at fastgøre en styrevægt til hver styrehjulsarm (Figur 9).



Figur 9

g037891

g037891

- | |
|----------------------------------|
| 1. Brædebolt (3/8 x 3-1/2 tomme) |
| 2. Vægt |
| 3. Spændeskive |
| 4. Knap |
| 5. Styrehjulsarm |

4

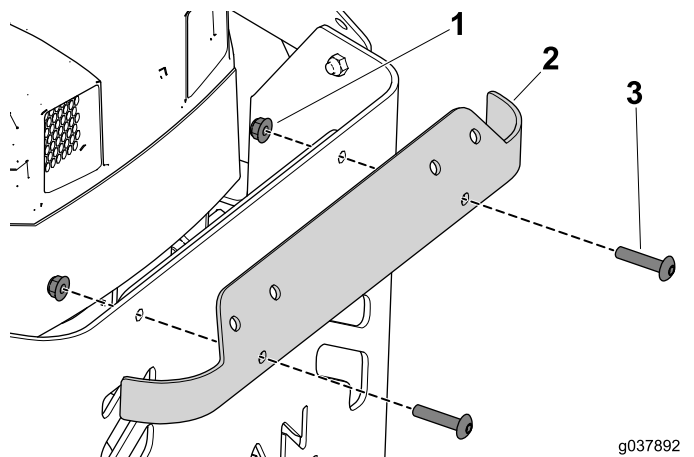
Montering af opsamlerens støttebeslag (hvis relevant)

Dele, der skal bruges til dette trin:

1	Opsamlerens venstre støttebeslag
1	Opsamlerens højre støttebeslag
4	Bolt (5/16 x 3-1/4 tomme)
4	Flangemøtrik (5/16")
4	Spændeskive

Fremgangsmåde

1. Fjern de bolte og møtrikker, der fastgør den øverste trimme til maskinen (Figur 10).

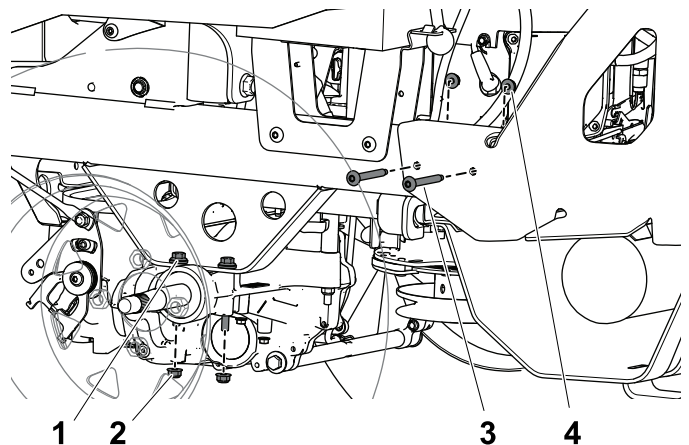


Figur 10

g037892
g037892

1. Flangemøtrik
2. Øverste trimme
3. Bolt

2. Fjern og kassér bolte og møtrikker, som fastgør den bageste afskærmnings venstre side til stellet (Figur 11).



g037893
g037893

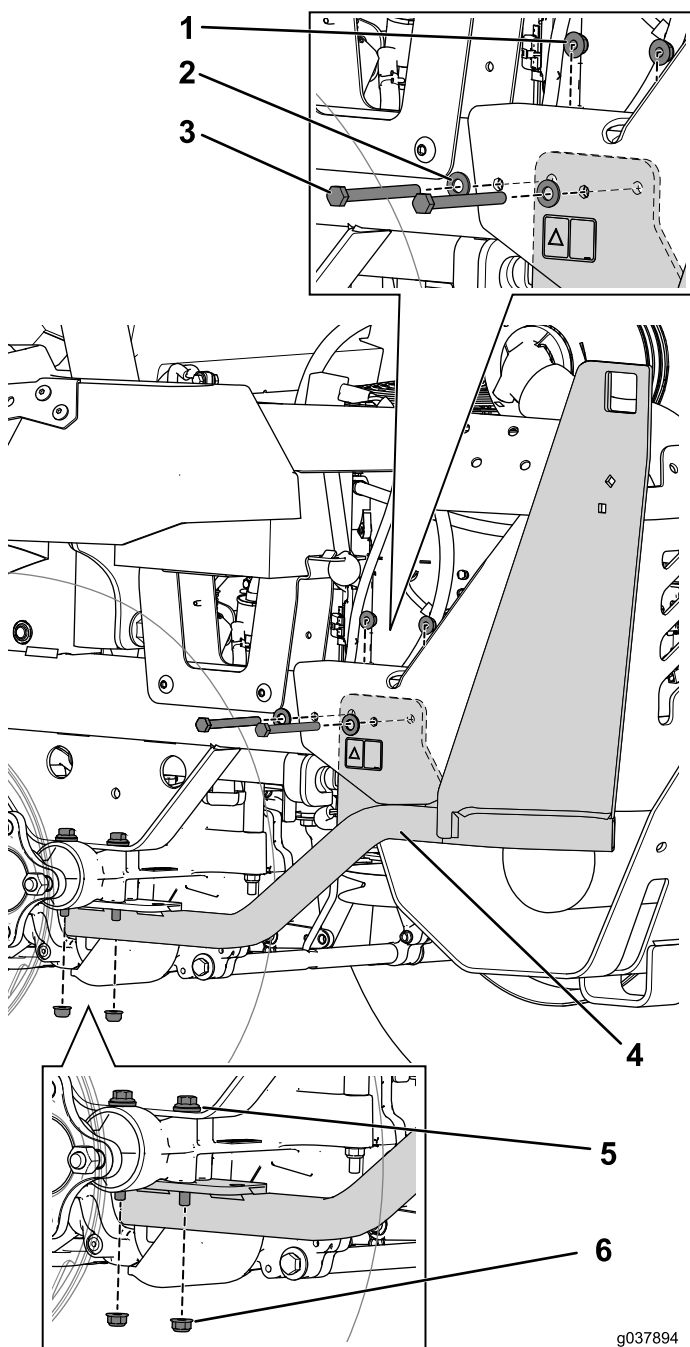
Figur 11

1. Bolt, der fastgør venstre drivenhed
2. Flangemøtrik, der fastgør venstre drivenhed
3. Bolt, der fastgør den bageste afskærmning
4. Flangemøtrik, der fastgør den bageste afskærmning

3. Fjern de 2 flangemøtrikker, der fastgør venstre drivenhed på stellet (Figur 11). Læg dem til side.

Bemærk: Fjern ikke boltene.

- Placer hullerne på støttebeslaget ud for boltene på drivenheden, og monter løst møtrikkerne, som du lagde til side (Figur 12).



Figur 12

- | | |
|------------------------------|-------------------------------------|
| 1. Flangemøtrik (5/16 tomme) | 4. Opsamlerens venstre støttebeslag |
| 2. Spændeskive | 5. Drivenhedens bolt |
| 3. Bolt (5/16 x 3-1/4 tomme) | 6. Flangemøtrik (5/16 tomme) |

- Brug de 2 bolte (5/16 x 3-1/4 tommer) og møtrikker til at fastgøre støtten til stellet (Figur 12).

Bemærk: Støttemonteringstappen er monteret på indersiden af rammen. Den dækker ikke mærkatens.

- Stram alle bolte og møtrikker, som du monterede.
- Følg denne procedure for at montere højre støtteramme.

5

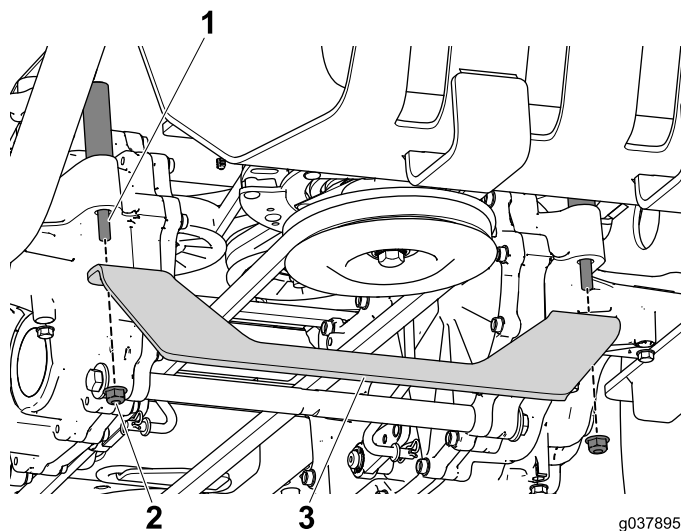
Montering af transmissionsstøtten

Dele, der skal bruges til dette trin:

1	Transmissionsstøtte
---	---------------------

Fremgangsmåde

- Fjern de to flangemøtrikker fra støtteboltene på venstre og højre transmission, og læg dem til side (Figur 13).



Figur 13

- | | |
|-----------------|------------------------|
| 1. Støttebolt | 3. Transmissionsstøtte |
| 2. Flangemøtrik | |

- Placer beslaget, så det flugter med støtteboltene, og fastgør dem med de to flangemøtrikker, som du fjernede i forrige trin (Figur 13).

6

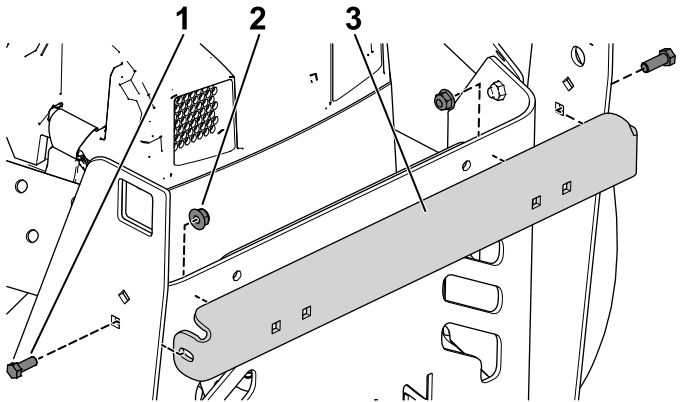
Montering af tværvangen

Dele, der skal bruges til dette trin:

1	Tværvange
4	Sekskantbolt (5/16" x 7/8")
4	Flangemøtrik (5/16")

Fremgangsmåde

1. Brug de 2 sekskantbolte (5/16" x 7/8") og flangemøtrikker til at fastgøre tværvangen på opsamlerens venstre og højre støttebeslag (Figur 14).

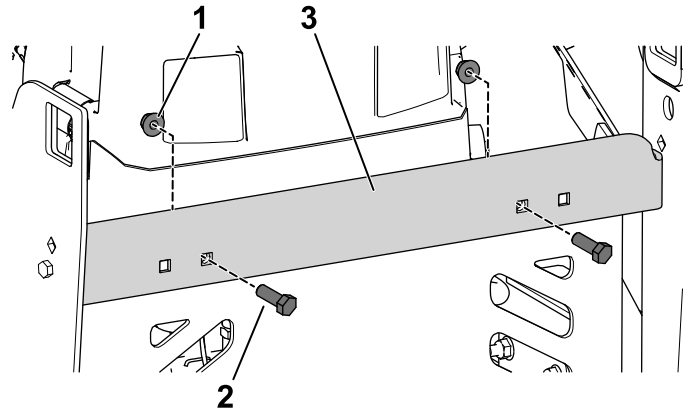


Figur 14

g276069

1. Sekskantbolt (5/16" x 7/8")
2. Flangemøtrik (5/16 tomme)
3. Tværvange

2. Brug de 2 sekskantbolte (5/16" x 7/8") og flangemøtrikker til at fastgøre tværvangen på bageste afskærmning (Figur 15).



Figur 15

g276070

1. Flangemøtrik (5/16")
2. Sekskantbolt (5/16" x 7/8")
3. Tværvange

7

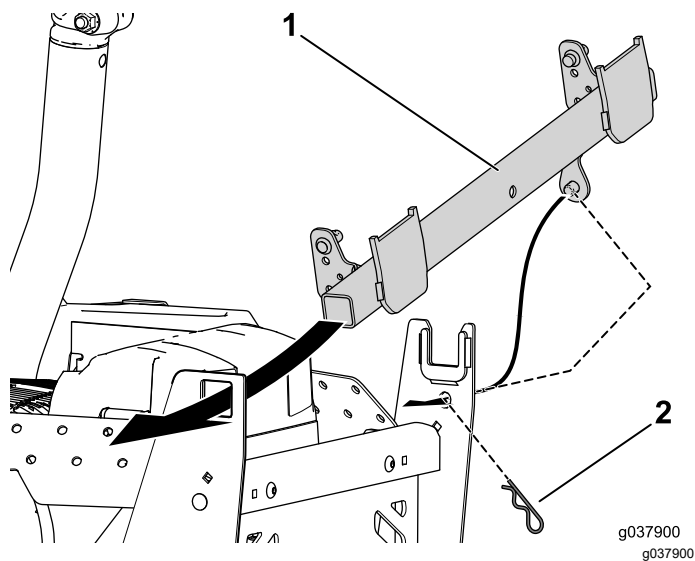
Montering af drejeledet

Dele, der skal bruges til dette trin:

1	Drejeled
1	Låseclips

Fremgangsmåde

1. Skub den firkantede ende af drejeledet gennem åbningen i opsamlerens venstre støttebeslag og tappen gennem højre støttebeslag (Figur 16).



Figur 16

1. Drejeled 2. Låseclips

2. Skub låseclipsen ind i tappen for at fastgøre drejeledet til opsamlerens støttebeslag (Figur 16).

2. Brug låseclipsen til at fastgøre stangen i drejeledet (Figur 17).

9

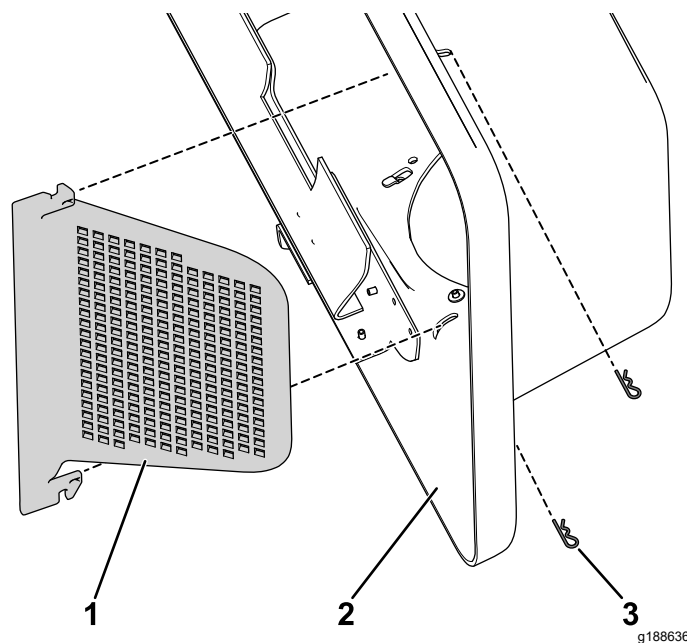
Samling af motorhjelm

Dele, der skal bruges til dette trin:

1	Motorhjem
1	Græsskærm
2	Låseclips

Fremgangsmåde

Brug de 2 låseclips til at fastgøre græsskærmen til motorhjelm (Figur 18).



Figur 18

1. Græsskærm 2. Motorhjem 3. Låseclips

8

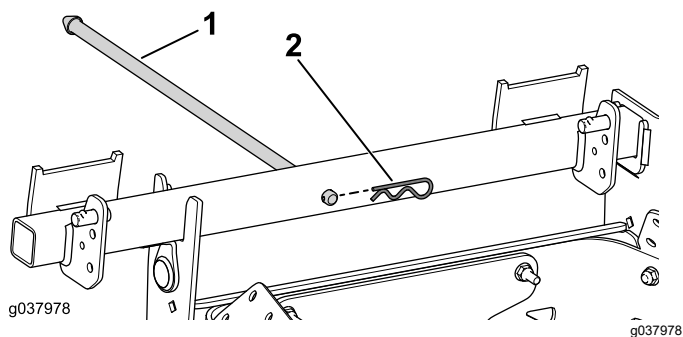
Montering af tilholderstangen

Dele, der skal bruges til dette trin:

1	Tilholderstang
1	Låseclips

Fremgangsmåde

1. Fastgør tilholderstangen på drejeledet (Figur 17).



Figur 17

1. Tilholderstang 2. Låseclips

10

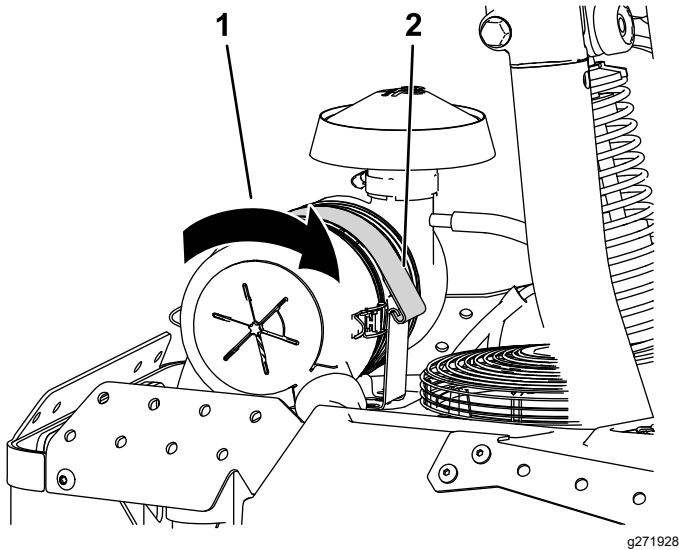
Montering af motorhjælmen

Dele, der skal bruges til dette trin:

1	Hjelmenhed
---	------------

Fremgangsmåde

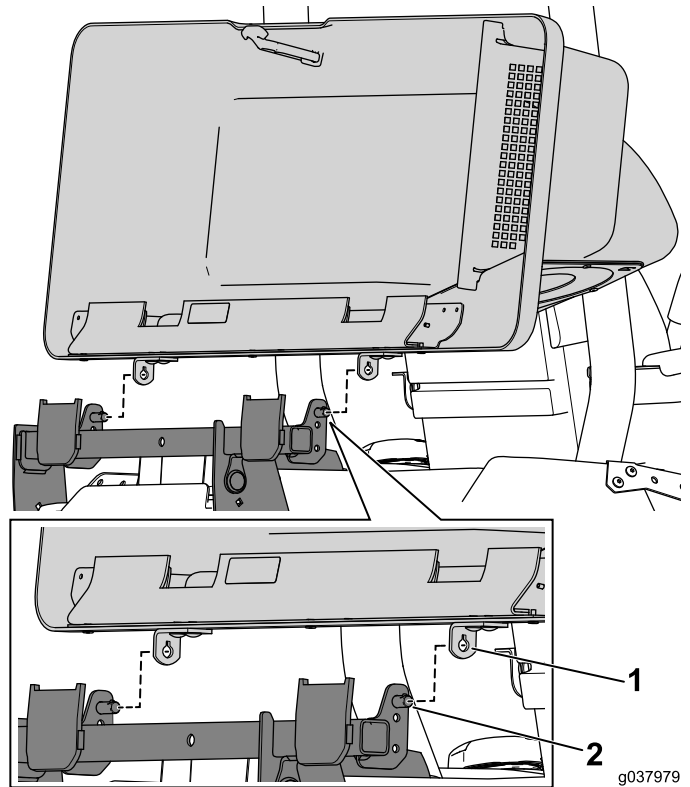
1. Fjern krogen på luftfilteret, og drej filteret fremad, så der er plads til at montere opsamlerhjælmen (Figur 19).



Figur 19

1. Drej luftfilteret fremad. 2. Luftfilterkrog

2. Ret nøglehullet på drejebeslaget ind efter nøglen på drejetappen, og skub det på plads (Figur 20).



Figur 20

1. Akselbeslag 2. Drejetap

3. Drej hjelmen, så du kan fange den med drejetappen.
4. Drej luftfilteret tilbage til dens oprindelige position, og monter krogen (Figur 19).

11

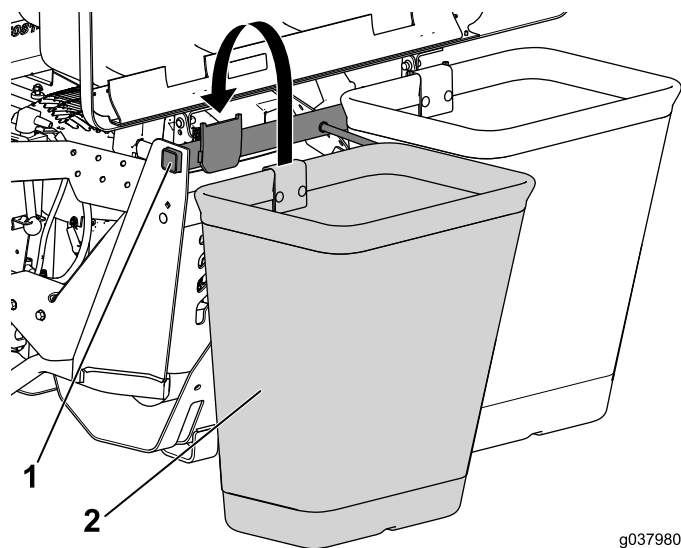
Montering af poser

Dele, der skal bruges til dette trin:

2	Pose
---	------

Fremgangsmåde

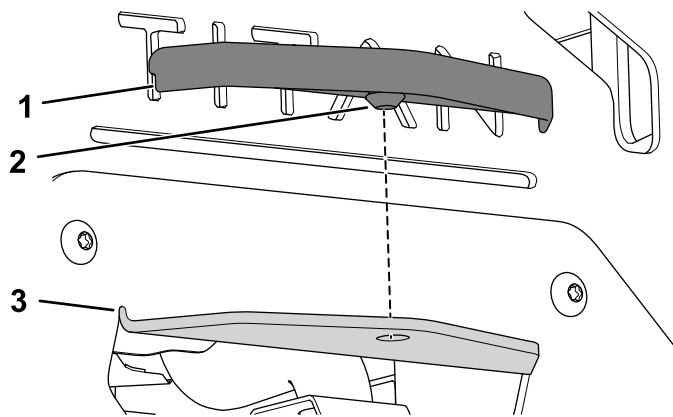
- Hægt posen på drejeenheden (Figur 21).



Figur 21

1. Pose 2. Drejeled

g037980
g037980



Figur 22

1. Bugsertrækkets dæksel 3. Bugsertræk
2. Nippel

g211241

12

Montering af bugsertrækkets dæksel

Dele, der skal bruges til dette trin:

1	Bugsertrækkets dæksel
---	-----------------------

Fremgangsmåde

1. Påfør et smøremiddel på niplen på bugsertrækkets dæksel.
2. Placer bugsertrækkets dæksel over bugsertrækket, og tryk det på plads (Figur 22).

13

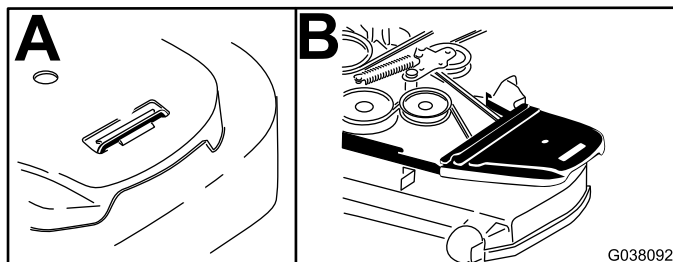
Afmontering af den eksisterende remskærm, beslaget og udblæsningslisken

Kræver ingen dele

Fremgangsmåde

Bemærk: Rengør området omkring remskærmen, inden du afmonterer den.

1. Sænk plæneklipperskjoldet til den laveste klippehøjde.
2. Fjern den højre remskærm (Figur 23).



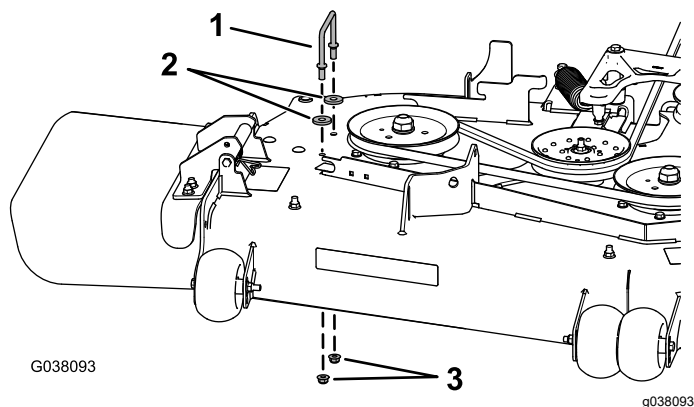
Figur 23

G038092

g038092

3. Fjern det højre remskærmsbeslag, to spændeskiver (kun plæneklipperskjold på 152 cm) og to flangemøtrikker fra plæneklipperskjoldet (Figur 24).

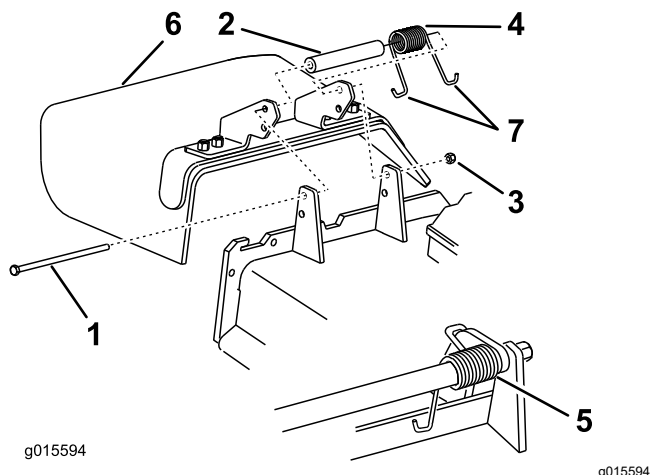
Bemærk: Gem de skruer og møtrikker, som du fjernede under denne procedure, så de er tilgængelige ved næste udskiftning.



Figur 24

1. Højre remskærmsbeslag
2. Spændeskiver – kun på plæneklipperskjolde på 152 cm
3. Flangemøtrikker

4. Fjern låsemøtrikken, bolten, fjederen og afstandsbøsningen, som fastholder græsdeflektoren til akselbeslagene (Figur 25).



Figur 25

1. Bolt
2. Afstandsbøsning
3. Låsemøtrik
4. Fjeder
5. Fjeder monteret
6. Græsdeflektor
7. Fjederens J-krogsende

5. Afmonter græsdeflektoren (Figur 25).

14

Montering af blæserremskiveenheten og remskærmsbeslaget

Dele, der skal bruges til dette trin:

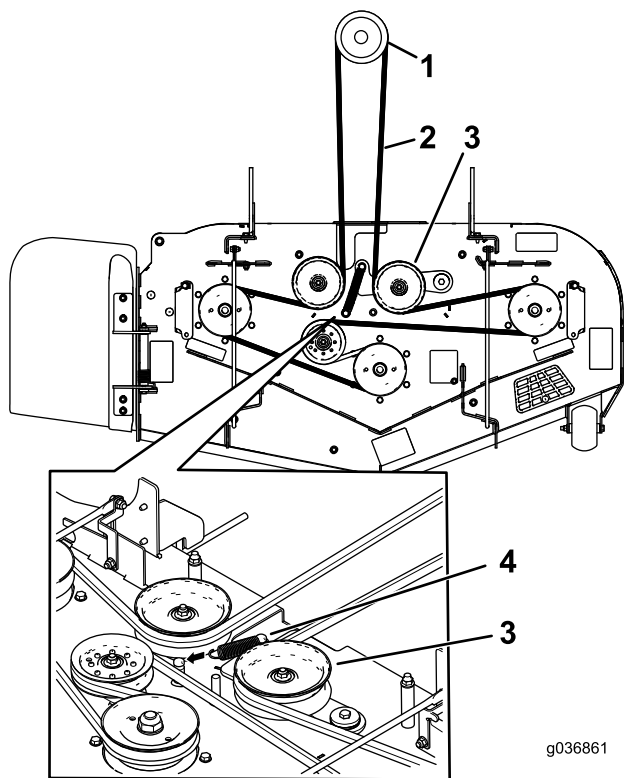
1	Blæserremskiveenhet
1	Remskærmsbeslag
1	Hastigheds møtrik
2	Brædebolt (1/4 x 3/4 tomme)
2	Låsemøtrik (1/4")
3	Låsemøtrik (3/8 tomme)
1	Blæserremskive
1	Låsemøtrik (3/4 tomme)
1	Spændeskive
1	Remskivens monteringsenhet

Fremgangsmåde

1. Fjern fjederspændingen fra den fjederbelastede remskive på plæneklipperen. Se [Figur 26](#) eller [Figur 28](#).

Bemærk: På blæsermodel 78483, 78484, 78485, 78401, 78402 og 78403 skal du bruge fjederværktøjet (Toro-delnr. 92-5771) til at fjerne fjederen fra plæneklipperskjoldets tap ([Figur 27](#)).

Bemærk: På blæsermodel 78486, 78487, 78488, 78404, 78405 og 78406 skal du bruge en skralde i det firkantede hul i styrearmen til at tage spændingen af styrefjederen ([Figur 28](#)).



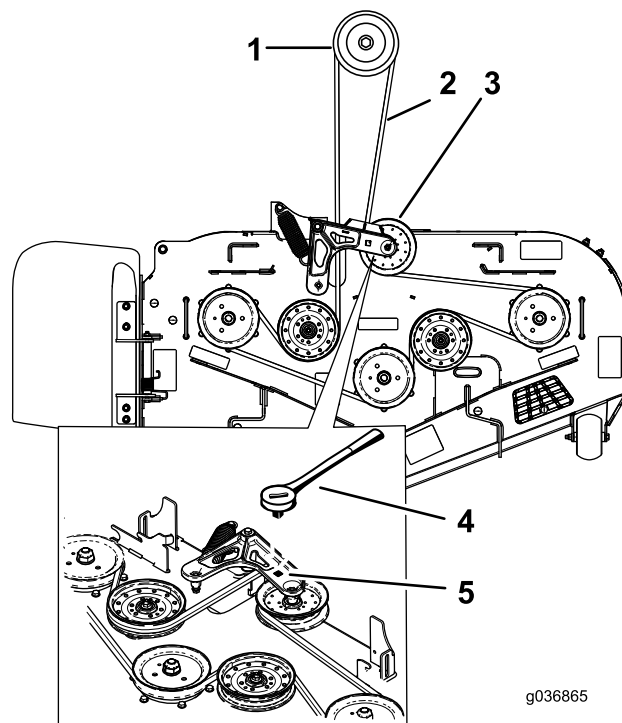
Figur 26

Model 78483, 78484, 78485, 78401, 78402 og 78403

- | | |
|---------------------|---------------------------------|
| 1. Koblingsremskive | 3. Fjederbelastet styreremskive |
| 2. Plæneklipperrem | 4. Fjeder |

g036861

g036861



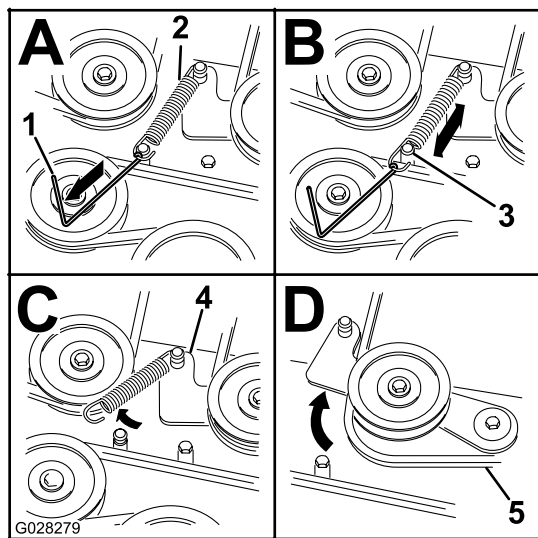
Figur 28

Model 78486, 78487, 78488, 78404, 78405 og 78406

- | | |
|---------------------------------|--|
| 1. Koblingsremskive | 4. Skralde |
| 2. Plæneklipperrem | 5. Firkantet hul i styrearmen til skralden |
| 3. Fjederbelastet styreremskive | |

g036865

g036865



Figur 27

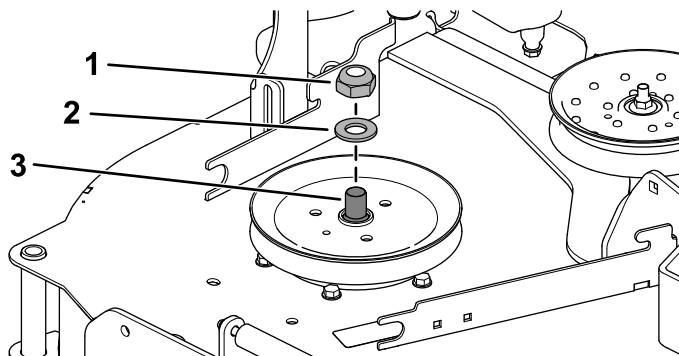
Model 78483, 78484, 78485, 78401, 78402 og 78403

- | | |
|--|--------------------|
| 1. Fjederværktøj (Toro-delnr. 92-5771) | 4. Styrearm |
| 2. Styrefjeder | 5. Plæneklipperrem |
| 3. Plæneklipperskjoldets tap | |

g028279

2. Fjern remmen fra plæneklipperskjoldets højre remskive.
3. Brug en skruenøgle (1-1/2 tommer) til at holde spindelakslen på plads, mens du fjerner låsemøtrikken (3/4 tomme) og spændeskiven fra spindelakslen (Figur 29).

Bemærk: Læg låsemøtrikken (3/4") og spændeskiven til blæsermodel 78486, 78487, 78488, 78404, 78405 og 78406 til side.



Figur 29

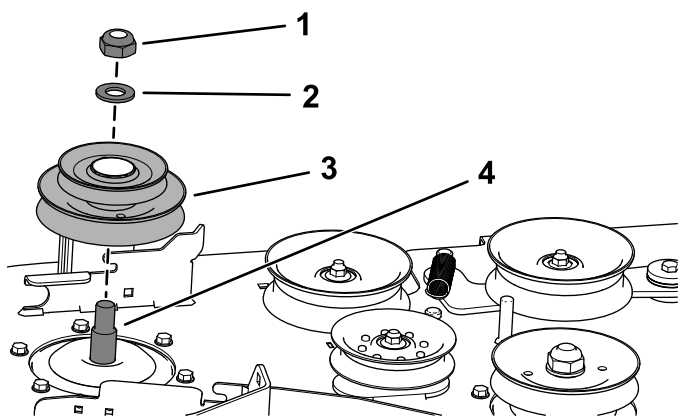
- | | |
|---------------------------|-----------------------|
| 1. Låsemøtrik (3/4 tomme) | 3. Højre spindelaksel |
| 2. Spændeskive | |

G038095
g038095

4. Brug en skruenøgle (1-1/2 tommer) til at holde spindelakslen på plads, mens du fastgør den dobbelte remskive på højre spindelaksel.

- Udfør følgende procedure for **blæsermodel 78483, 78484, 78485, 78401, 78402 og 78403**:

- A. Brug låsemøtrikken (3/4 tomme) og spændeskiven til at fastgøre den nye dobbelte remskive til den højre spindelaksel (**Figur 30**).
- B. Tilspænd låsemøtrikken (3/4 tomme) med et moment på 176 til 217 N·m.



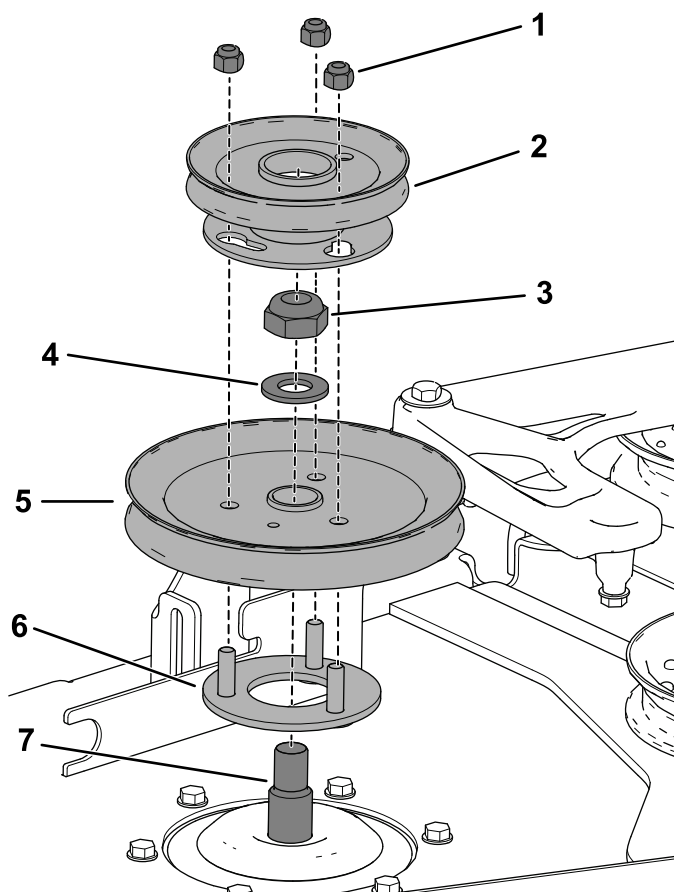
G038253
g038253

Figur 30

- | | |
|---------------------------|-----------------------|
| 1. Låsemøtrik (3/4 tomme) | 3. Dobbelt remskive |
| 2. Skive | 4. Højre spindelaksel |

- Udfør følgende procedure for **blæsermodel 78486, 78487, 78488, 78404, 78405 og 78406**:

- A. Før de gevindskårne tapper på remskivens monteringsenhed igennem hullerne i skjoldets remskive (**Figur 31**).
- B. Brug låsemøtrikken (3/4 tomme) og spændeskiven, som du lagde til side tidligere, til at fastgøre remskiven til spindelakslen (**Figur 31**).
- C. Tilspænd låsemøtrikken (3/4 tomme) med et moment på 176 til 217 N·m.
- D. Anbring blæserremskiven på de gevindskårne tapper, og monter låsemøtrikken løst (**Figur 31**).
- E. Drej blæserremskiven med uret, indtil den ikke kan komme længere.
- F. Tilspænd de 3 låsemøtrikker med et moment på 18 N·m.

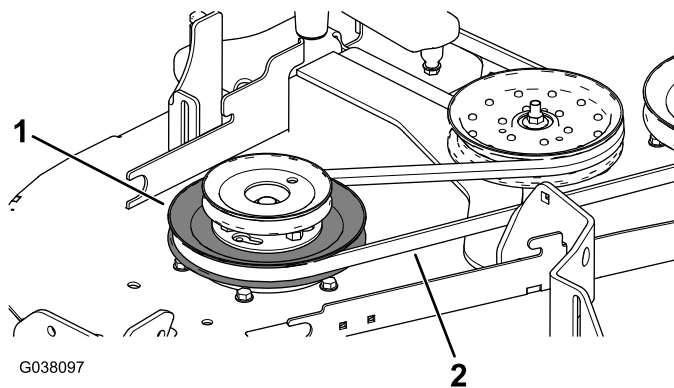


g188637

Figur 31

- | | |
|---------------------------|------------------------------------|
| 1. Låsemøtrik (3/8 tomme) | 5. Skjoldets eksisterende remskive |
| 2. Blæserremskive | 6. Remskivens monteringsenhed |
| 3. Låsemøtrik (3/4 tomme) | 7. Højre spindelaksel |
| 4. Skive | |

5. Sørg for, at skæreknivsbolten er tilspændt til et moment på 115 til 149 N·m.
6. Monter plæneklipperremmen omkring den nederste remskive på den dobbelte remskive (**Figur 32**).



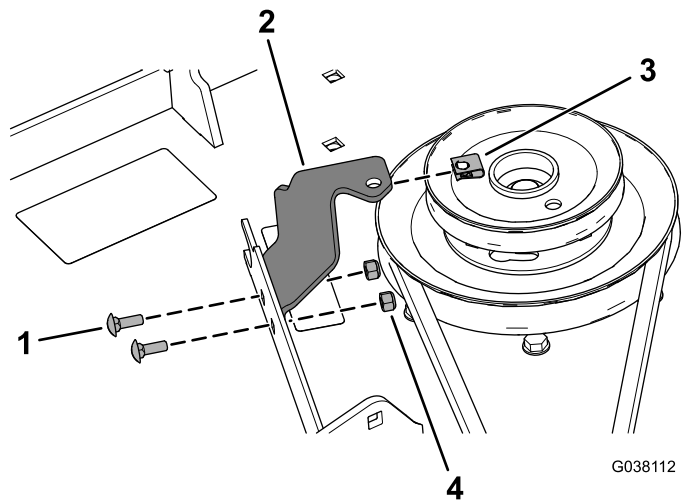
G038097

g038097

Figur 32

- | | |
|----------------------|--------------------|
| 1. Nederste remskive | 2. Plæneklipperrem |
|----------------------|--------------------|

7. Monter remskærmsbeslaget på plæneklipperskjoldet vha. to bræddebolte (1/4 x 3/4 tomme) og to låsemøtrikker (1/4 tomme) som vist i [Figur 33](#).
8. Monter hastighedsmøtrikken på remskærmsbeslaget ([Figur 33](#)).



Figur 33

- | | |
|---------------------------------|---------------------------|
| 1. Bræddebolt (1/4 x 3/4 tomme) | 3. Hastighedsmøtrik |
| 2. Remskærmsbeslag | 4. Låsemøtrik (1/4 tomme) |

9. Monter plæneklipperskjoldets rem omkring den fjederbelastede styreremskive ([Figur 26](#) eller [Figur 28](#)).
10. Brug fjederværktøjet (Toro-delnr. 92-5771) til at fastgøre fjederen på den fjederbelastede styreremskive.

15

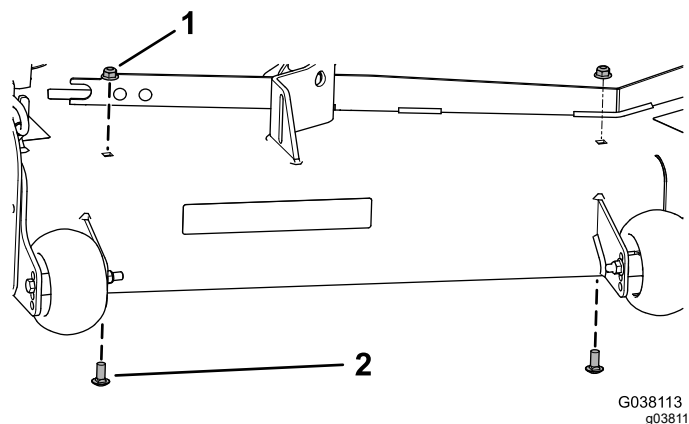
Montering af afskærmningen

Dele, der skal bruges til dette trin:

1	Afskærmning
1	Bræddebolt (5/16 x 7/8 tomme)
1	Flangemøtrik (5/16 tomme)
2	Bræddebolt (3/8 x 7/8 tomme)
2	Flangemøtrik (3/8 tomme)

Fremgangsmåde

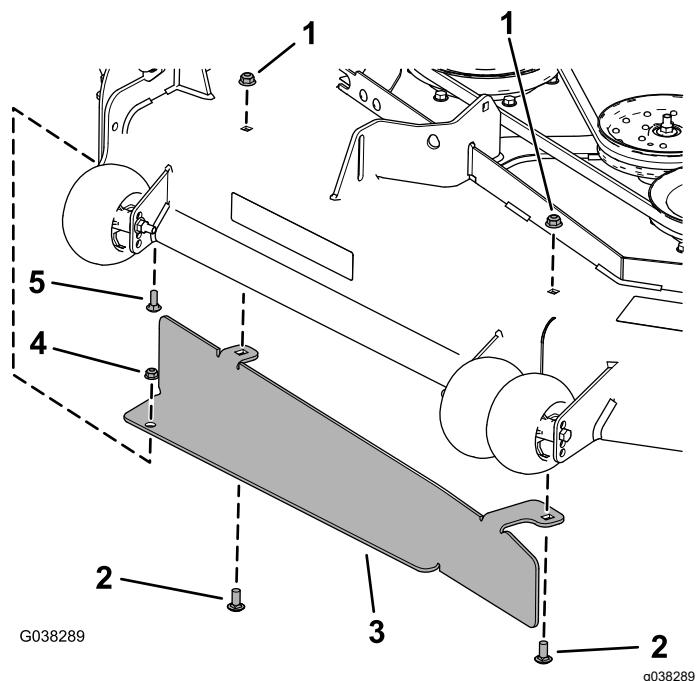
1. Fjern de to eksisterende flangemøtrikker (3/8 tomme) og to bræddebolte (3/8 x 7/8 tomme) fra plæneklipperskjoldet ([Figur 34](#)).



Figur 34

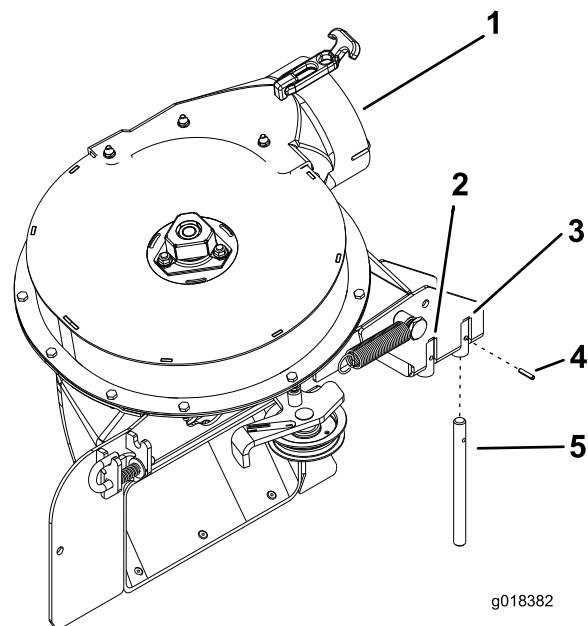
- | | |
|-----------------------------|---------------------------------|
| 1. Flangemøtrik (3/8 tomme) | 2. Bræddebolt (3/8 x 7/8 tomme) |
|-----------------------------|---------------------------------|

2. Monter afskærmningen med bræddebolten (5/16 x 7/8 tomme), flangemøtrikken (5/16 tomme), to bræddebolte (3/8 x 7/8 tomme) og to flangemøtrikker (3/8 tomme) som vist i [Figur 35](#).



Figur 35

- | | |
|--------------------------------|---------------------------------|
| 1. Flangemøtrik (3/8 tomme) | 4. Flangemøtrik (5/16 tomme) |
| 2. Brædebolt (3/8 x 7/8 tomme) | 5. Brædebolt (5/16 x 7/8 tomme) |
| 3. Skærm | |



Figur 36

152 cm plæneklipperskjold illustreret

- | | |
|---|--------------------------------|
| 1. Blæserenhed | 4. Valsetap (3/16 x 7/8 tomme) |
| 2. Forreste hul (plæneklipperskjold på 122 cm eller 132 cm) | 5. Drejetap |
| 3. Bageste hul (plæneklipperskjold på 152 cm) | |

16

Montering af blæserenheden

Dele, der skal bruges til dette trin:

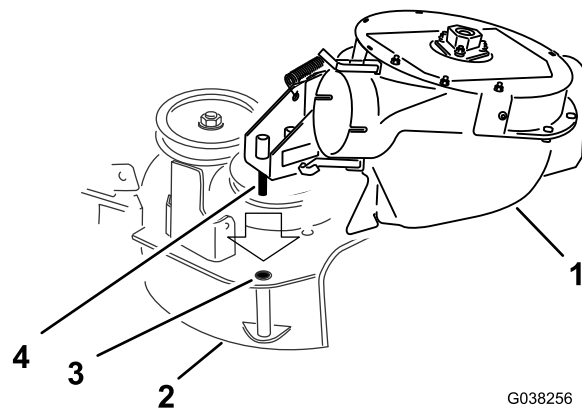
1	Blæserenhed
1	Blæserrem
1	Drejetap
1	Valsetap (3/16 x 7/8 tomme)

Blæsermodel 78483 til 78488

Kontroller, at drejetappen er monteret det korrekte sted på blæserenheden (Figur 36).

- Hvis du har et plæneklipperskjold på 122 cm eller 132 cm, skal du montere drejetappen i det forreste hul (Figur 36).
- Hvis du har et plæneklipperskjold på 152 cm, skal du montere drejetappen i det bageste hul (Figur 36).

- Placer drejetappen på blæseren ud for drejetapshullet i plæneklipperskjoldet (Figur 37).

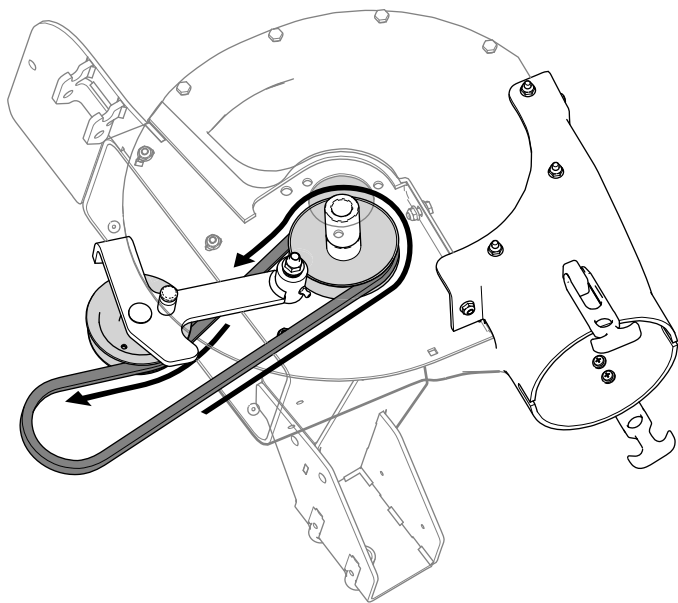


Figur 37

Montering af blæseren i skjoldets drejetapshul

- | | |
|----------------|-----------------------|
| 1. Blæserenhed | 3. Drejetappens hul |
| 2. Skjold | 4. Blæserens drejetap |

- Anbring blæserremmen omkring blæserremskiven (Figur 38).



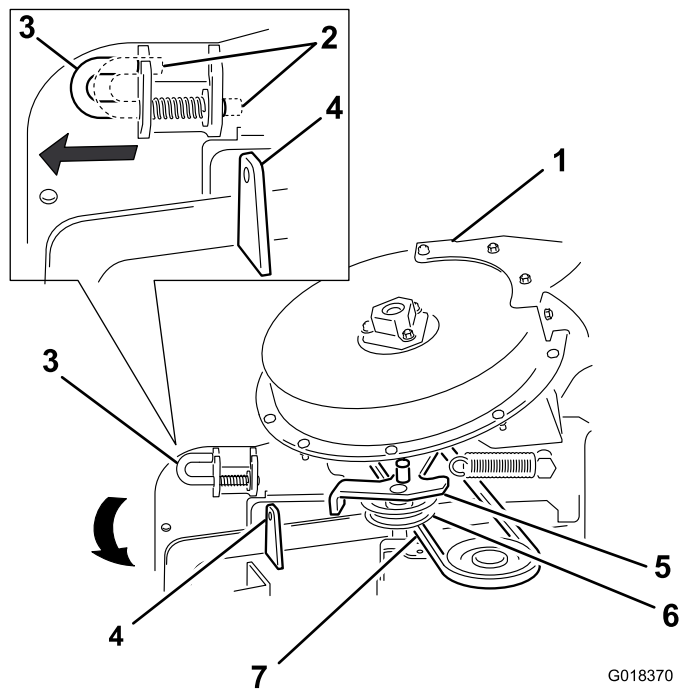
Figur 38

g188622

3. Sænk blæseren, og skub drejetappen ind i drejetappens hul (Figur 37).

Bemærk: Sørg for, at blæserremmen forbliver korrekt placeret i blæserens remskive.

4. Flyt låsetappen fra den låste position til den åbne position (Figur 39).



Figur 39

Fastgøring af blæseren til sliskebeslaget

G018370
g018370

- | | |
|----------------------------|-------------------------------------|
| 1. Blæserenhed | 5. Styredrejeslag |
| 2. Låsetap (låst position) | 6. Styreremskive |
| 3. Låsetap (åben position) | 7. Blæserrem (under styreremskiven) |
| 4. Sliskebeslag | |

5. Luk blæserenheden, og placer låsetappen ud for hullet i sliskebeslaget (Figur 39).
6. Flyt låsetappen til den låste position.

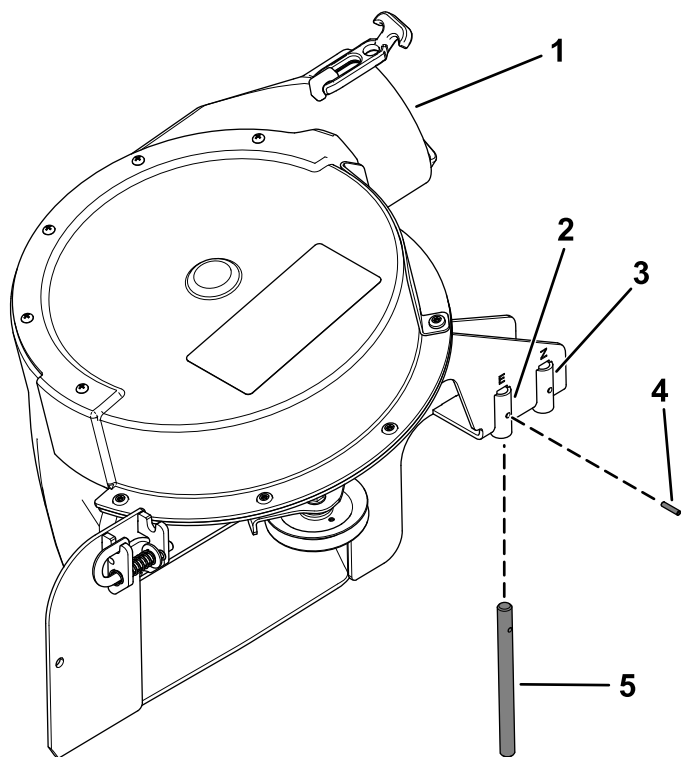
Bemærk: Sørg for, at låsetappen går hele vejen igennem hullet i sliskebeslaget.

Bemærk: Sørg for, at låsen holder blæserenheden fast mod plæneklipperskjoldet, men så den kan løsnes med hånden.

Blæsermodel 78401 til 78406

Kontroller, at drejetappen er monteret det korrekte sted på blæserenheden (Figur 40).

- Hvis du har et plæneklipperskjold på 122 cm eller 132 cm, skal du montere drejetappen i det forreste hul (Figur 40).
- Hvis du har et plæneklipperskjold på 152 cm, skal du montere drejetappen i det bageste hul (Figur 40).



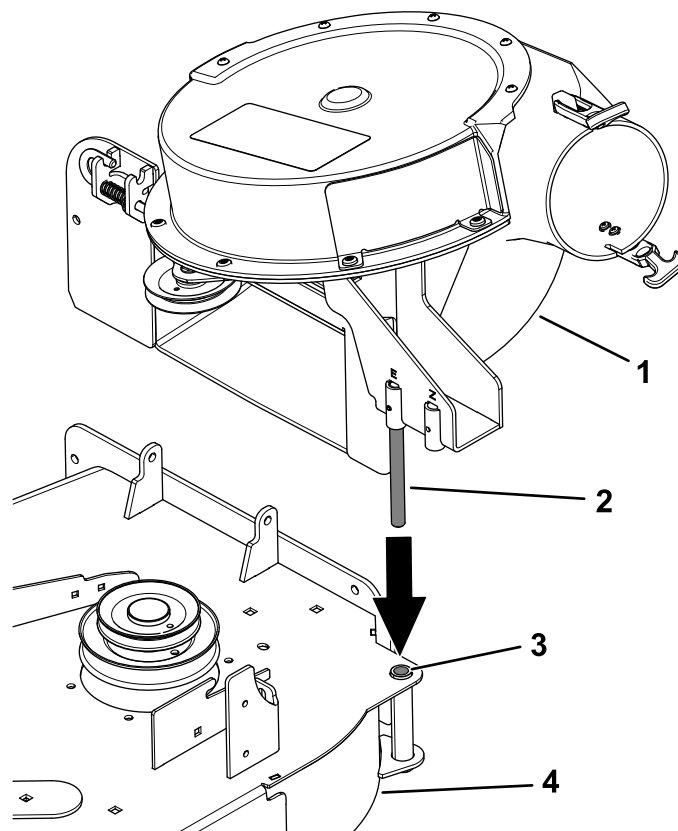
g309297

Figur 40

Blæser til plæneklipperskjold på 122 cm og 132 cm vist

- | | |
|--|-------------|
| 1. Blæserenhed | 4. Drejetap |
| 2. Forreste hul
(plæneklipperskjold på
122 cm og 132 cm) | 5. Valsetap |
| 3. Bageste hul
(plæneklipperskjold på
152 cm) | |

1. Placer drejetappen på blæseren ud for drejetapshullet i plæneklipperskjoldet (Figur 41).

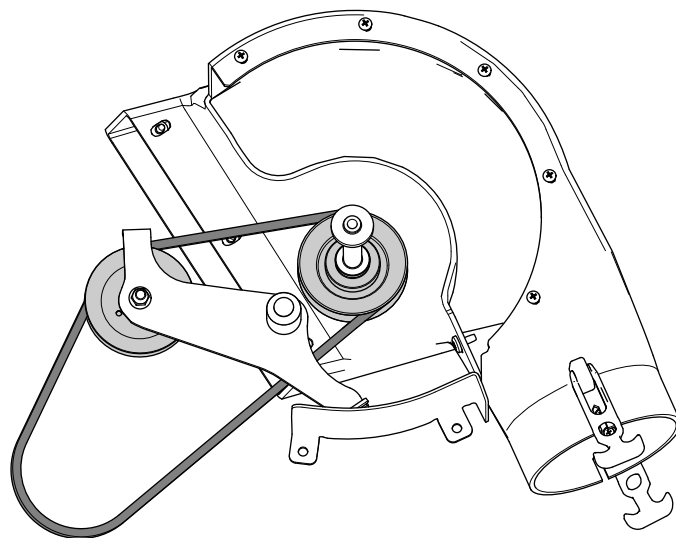


g309295

Figur 41

- | | |
|-----------------------|---------------------|
| 1. Blæserenhed | 3. Drejetappens hul |
| 2. Blæserens drejetap | 4. Klipperskjold |

2. Monter remmen omkring remskiverne inden i blæseren (Figur 42).



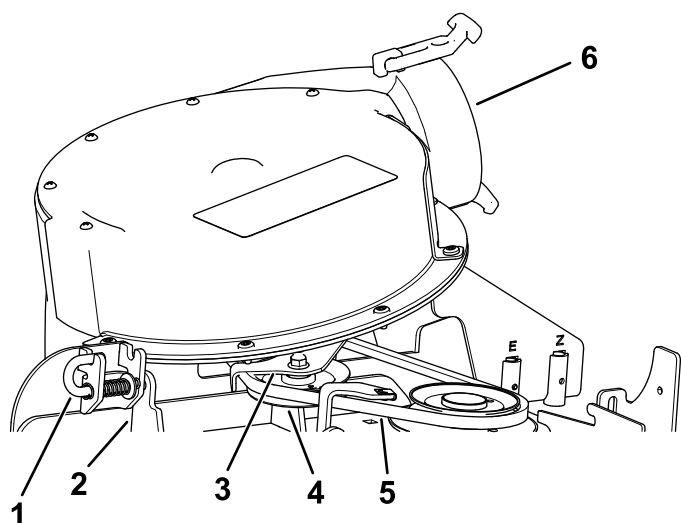
g309298

Figur 42

3. Sænk blæseren, og skub drejetappen ind i drejetappens hul (Figur 41).

Bemærk: Sørg for, at remmen forbliver korrekt placeret i blæserens remskive.

4. Flyt låsetappen fra den låste position til den åbne position (Figur 43).



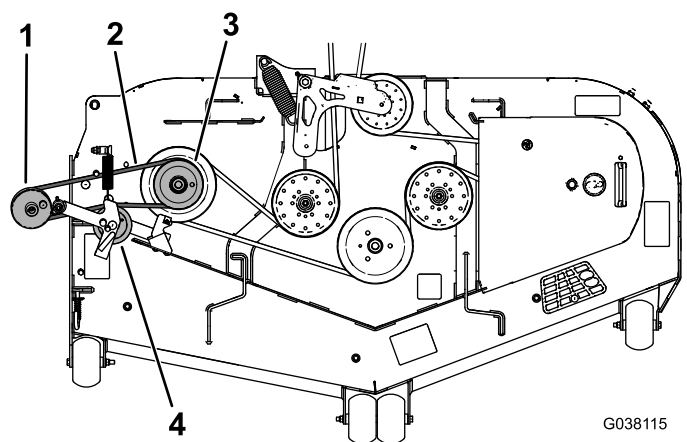
Figur 43

- | | |
|-------------------|-------------------------------|
| 1. Låsestift | 4. Styreremskive |
| 2. Sliskebeslag | 5. Rem (under styreremskiven) |
| 3. Styredrejeslag | 6. Blæserenhed |

5. Luk blæserenheden, og placer låsetappen ud for hullet i sliskebeslaget (Figur 43).
6. Flyt låsetappen til den låste position.

Bemærk: Sørg for, at låsetappen går hele vejen igennem hullet i sliskebeslaget.

Bemærk: Sørg for, at låsen holder blæserenheden fast mod plæneklipperskjoldet, men at du kan løsne den med hånden.

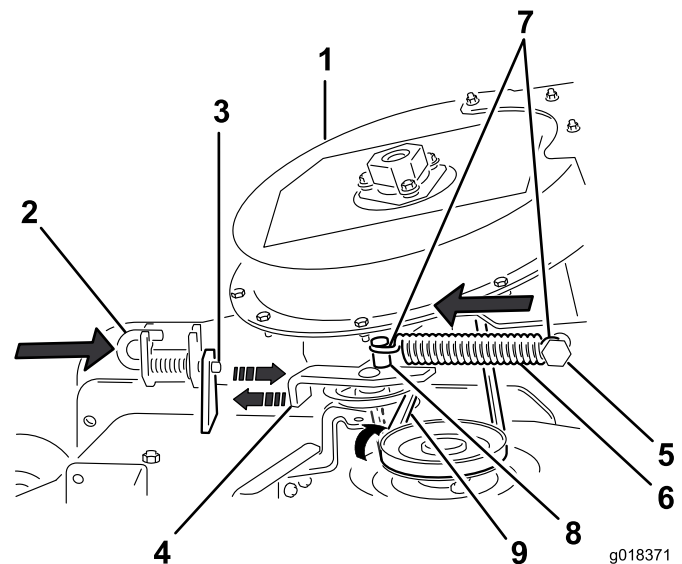


Figur 44

Blæserenhed ikke vist for at vise blæserremskiven

- | | |
|-------------------|-----------------------------|
| 1. Blæserremskive | 3. Drivremskive |
| 2. Blæserrem | 4. Styre-/spændingsremskive |

2. Før midlertidigt remmen under styreremskiven (Figur 45).



Figur 45

Montering af spændefjederen og placering af remmen

- | | |
|----------------------------|--|
| 1. Blæserenhed | 6. Fjeder |
| 2. Låsetap (låst position) | 7. Fjeder (krogende) |
| 3. Sliskebeslag | 8. Styrefjedertap |
| 4. Styredrejeslag | 9. Rem (placeret i forhold til styreremskiven) |
| 5. Fast fjederstang | |

3. Flyt styredrejeslaget mod den faste fjederstang, og monter fjederen ved at placere fjederkrogen korrekt på styrefjederstangen (Figur 45).

17

Montering af blæserrem, fjeder og blæserremskærm

Dele, der skal bruges til dette trin:

1	Blæserremskærm
1	Skærmgreb

Blæsermodel 78483 til 78488

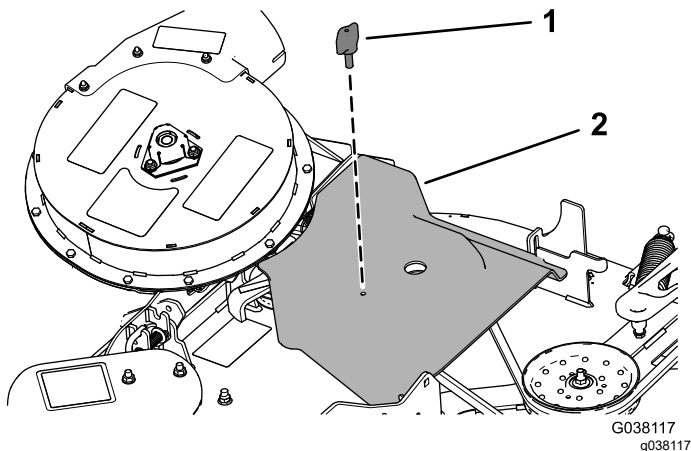
1. Anbring blæserremmen omkring drivremskiven (Figur 44).

Bemærk: Sørg for, at fjederkroge er placeret korrekt på fjederstængerne.

- Træk den fjederbelastede styreremskive væk fra den faste fjederstang, og før remmen rundt om skjoldets remskive (Figur 45).

Bemærk: Sørg for, at remmen er ført korrekt rundt om blæserremskiven.

- Monter blæserremskærmen over blæserremmen, og fastgør blæserremskærmen med remgrebet (Figur 46).

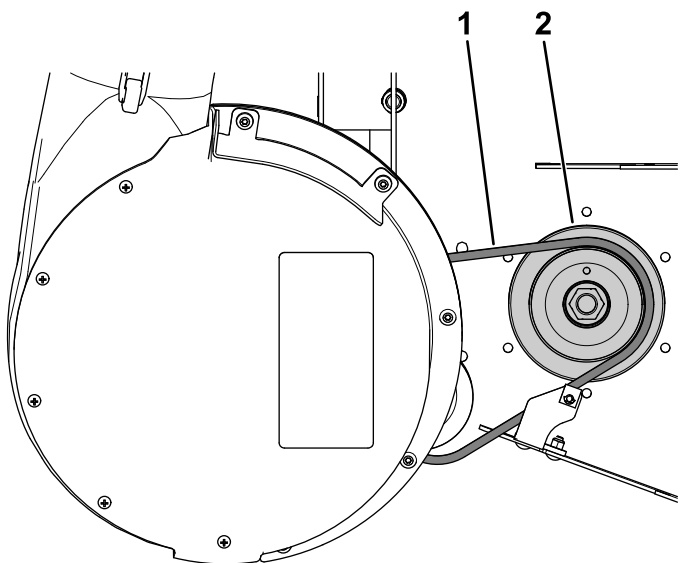


Figur 46

- Skærmgreb
- Blæserremskærm

Blæsermodel 78401 til 78406

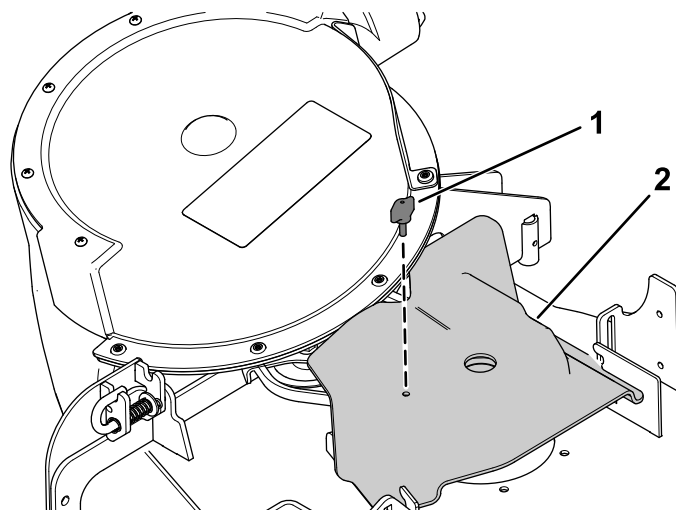
- Træk den fjederbelastede styreremskive tilbage, og før blæserremmen rundt om drivremskiven (Figur 47).



Figur 47

- Blæserrem
- Drivremskive

- Monter blæserremskærmen over blæserremmen, og fastgør blæserremskærmen med skruen (Figur 48).



Figur 48

- Skrue
- Remskærm

18

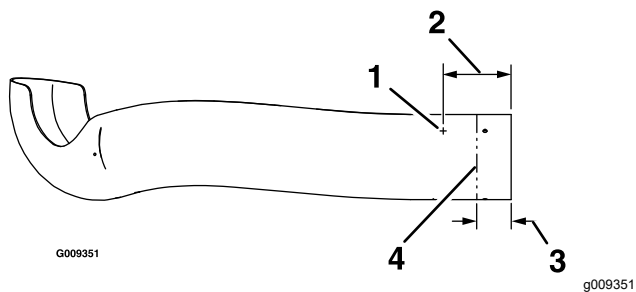
Montering af udblæsningsrør

Dele, der skal bruges til dette trin:

1	Øverste rør
1	Nederste rør
3	Bolt (nr. 10 x 3/4 tomme)
3	Låsemøtrik (nr. 10)
3	Spændeskive (7/32 tomme)

Fremgangsmåde

- Udkobl kraftudtaget, og aktiver parkeringsbremsen.
- Sluk for motoren, tag nøglen ud, og vent, til alle bevægelige dele er standset, før du forlader betjeningspositionen.
- Sænk maskinskjoldet til den laveste klippehøjde.
- Tag poserne af for at se røret under hjelmen.
- Afkort det øverste rør på følgende måde:
 - Find de 3 huller i det øverste rør. Mål 152 mm oppe fra enden af røret, og afmærk placeringen på alle 3 områder (Figur 49).



Figur 49

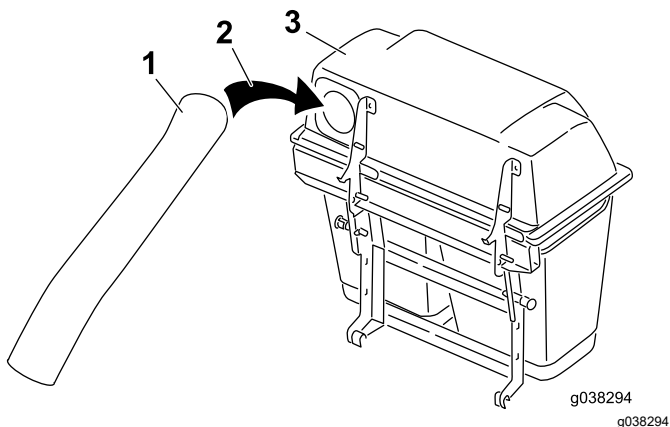
- | | |
|--------------------|------------------------------------|
| 1. Ny hulplacering | 3. Mål på 3 steder – 76 til 89 mm. |
| 2. Mål 152 mm. | 4. Skær røret her. |

B. Bor 3 huller (4,8 mm) som vist i [Figur 49](#).

C. Mål på 3 steder – 76 til 89 mm fra enden af røret, lav afmærkningerne, og påfør vejrbestandigt tape rundt om røret som en rettesnor ([Figur 49](#)).

D. Skær forsigtigt røret, og kasser enden.

6. Monter det øverste rør på opsamlerens åbning, og træk det tilbage, så tragtbeholderens pakning stikker ud ([Figur 50](#)).

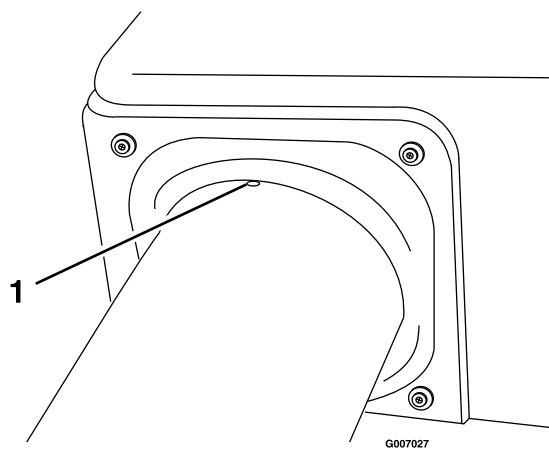


Figur 50

- | | |
|-----------------------|----------------------|
| 1. Øverste rør | 3. Opsamlerens hjelm |
| 2. Opsamlerens åbning | |

7. Juster bulen i det øverste rør med lige lange afstand mellem de skruer, der fastgør tragtbeholderens pakning til tragtbeholderen ([Figur 51](#)).

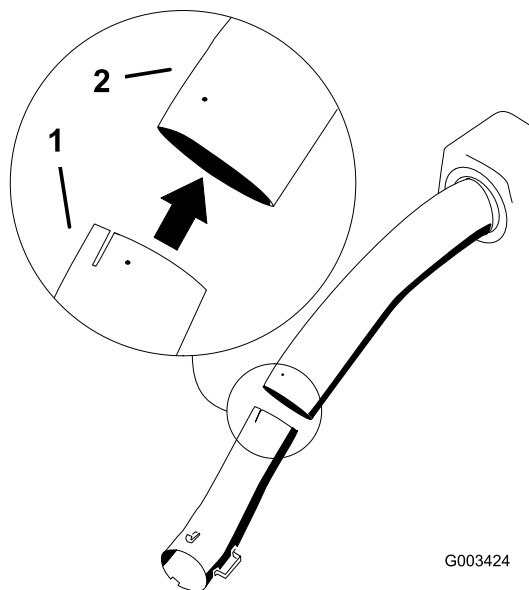
Bemærk: Tragtbeholderens forsegling skal stikke ud fra opsamlerens hjelm.



Figur 51

1. Bule

8. Monter det nederste rør på det øverste rør ([Figur 52](#)).

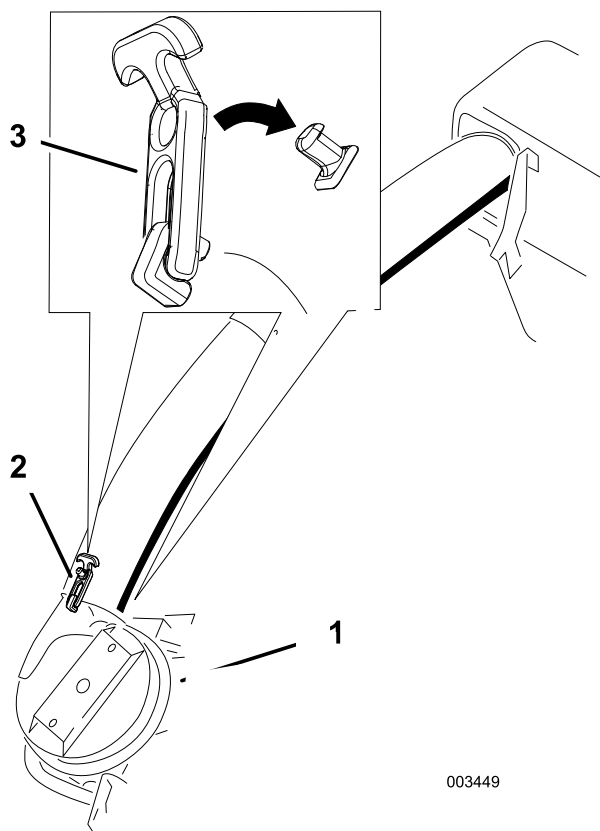


Figur 52

- | | |
|-----------------|----------------|
| 1. Nederste rør | 2. Øverste rør |
|-----------------|----------------|

9. Skub det nederste rør op på blæserhuset, og lås dem sammen ([Figur 53](#)).

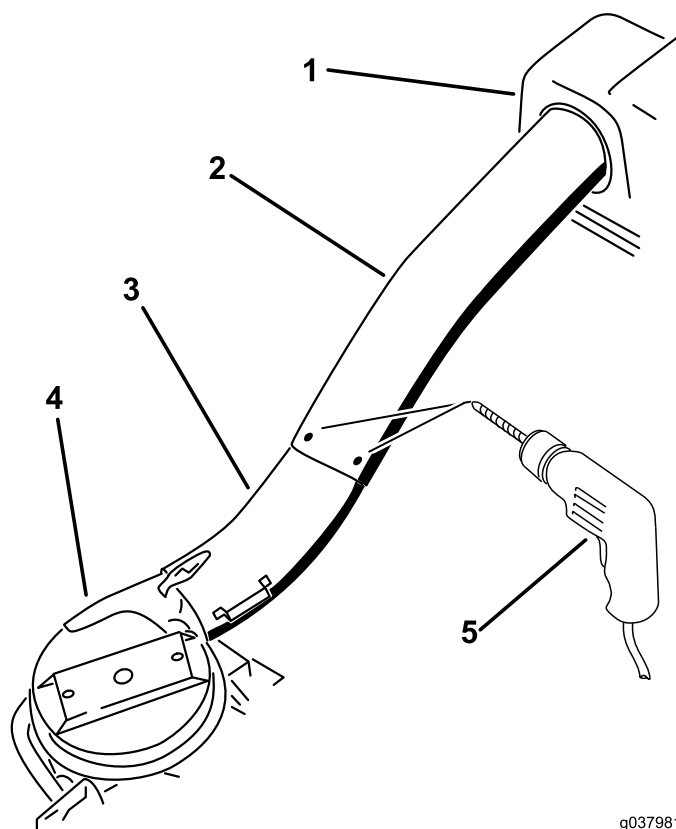
Bemærk: Der er en lås øverst og nederst på blæserhuset.



Figur 53

- | | |
|-----------------|------------------------------------|
| 1. Blæserenhed | 3. Lås (Twin-opsamler illustreret) |
| 2. Nederste rør | |

(7/32 tomme), hvor det øverste og nederste rør samles (Figur 54).

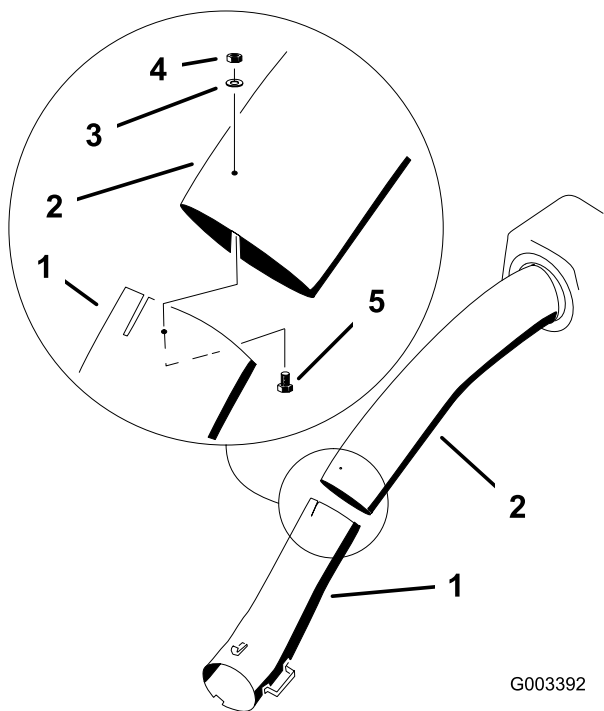


Figur 54

- | | |
|----------------------|------------------------|
| 1. Opsamlerens hjelm | 4. Blæserenhed |
| 2. Øverste rør | 5. Borehuller på 7/32" |
| 3. Nederste rør | |

10. Sørg for, at maskinskjoldet er i den laveste klippehøjde.
11. Kontroller, at bulen fra Figur 51 stadig sidder på plads.
12. Ved hjælp af de tre huller eller mærkerne i det øverste rør som skabelon skal du bore tre huller

13. Fjern det nederste rør fra blæserhuset.
14. Saml det øverste og nederste rør med tre bolte (nr. 10 x 3/4 tomme), flade spændeskiver og låsemøtrikker, som vist i Figur 55.



Figur 55

G003392

g003392

- | | |
|-------------------------------------|------------------------------|
| 1. Nederste rør | 4. Låsemøtrik (nr. 10) |
| 2. Øverste rør | 5. Bolt (nr. 10 x 3/4 tomme) |
| 3. Flad spændeskive
(7/32 tomme) | |

15. Monter det nederste rør på blæserhuset, og fastgør det med låsene.

19

Justering af parkeringsbremsen

Kræver ingen dele

Fremgangsmåde

Kontroller, at parkeringsbremsen er justeret korrekt. Se *brugerhåndbogen* for oplysninger om den korrekte procedure.

20

Kontrol af dæktrykket

Kræver ingen dele

Fremgangsmåde

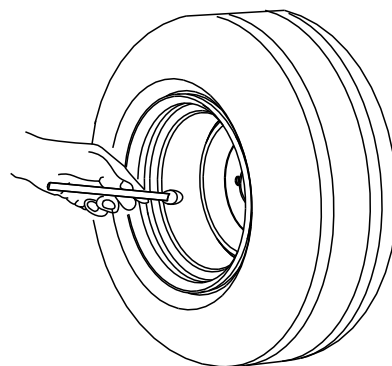
Forøg dæktrykket for at udligne den forøgede vægtbelastning.

Bemærk: Dette gælder ikke for halv-pneumatiske dæk.

Kontroller, og forøg lufttrykket i forstyrejulene og bagdækkene (Figur 56).

Lufttryk i bagdækkene: 1,38 bar

Lufttryk i forstyrejulene: 1,72 bar



G001055

Figur 56

g001055

Betjening

Bemærk: Maskinens venstre og højre side er som set fra den normale betjeningsposition.

⚠ ADVARSEL

Følg disse fremgangsmåder for at undgå personskade:

- Gør dig fortrolig med alle betjenings- og sikkerhedsvejledningerne i *betjeningsvejledningen* til plæneklipperen, før du bruger dette udstyr.
- Afmonter aldrig udblæsningsrøret, poser, opsamleroverdelen eller slisken, mens motoren kører.
- Sluk altid for motoren, og vent på, at alle bevægelige dele er standset, før der fjernes en blokering i opsamlersystemet.
- Foretag aldrig vedligeholdelsesarbejde eller reparationer, mens motoren kører.

⚠ ADVARSEL

Hvis ikke der er monteret græsdeflektorafskærmning, opsamlerrør eller en komplet opsamlerehed, udsætter du dig selv og andre for kontakt med skærekniiven og udslyngede genstande. Kontakt med roterende skærekniv(e) og udslyngede genstande vil medføre personskade eller død.

- Monter altid græsdeflektorafskærmningen, når du afmonterer opsamlere og skifter over til sideudkast.
- Hvis græsdeflektoren beskadiges, skal den straks udskiftes. Græsdeflektoren leder materialerne ned mod plænen.
- Placer aldrig hænder eller fødder under plæneklipperen.
- Forsøg aldrig at rense udkastningsområdet eller skæreknivene, medmindre kraftudtaget sættes på udkoblet, og tændingsnøglen drejes til Fra. Fjern endvidere nøglen, og tag tændrørskablerne af tændrøret/ene.
- Sluk motoren, før du renser udblæsningsslisken.

Tømning af græsposerne

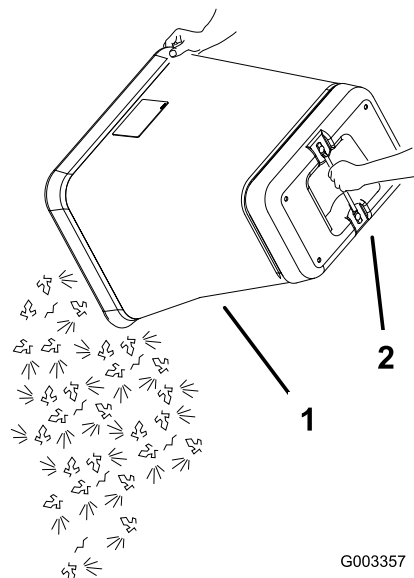
⚠ ADVARSEL

Affald, f.eks. blade, græs eller krat, kan bryde i brand. En brand i motorområdet kan forårsage personskade og tingskade.

- Hold motor- og lydpotteområdet fri fra ophobning af affald.
- Ved åbning af opsamlerdækslet skal du sørge for, at affald ikke falder ned på motor- og lydpotteområdet.
- Lad maskinen køle af, før den stilles til opbevaring.

De fyldte græsposer er tunge. Vær forsigtig, når du løfter eller håndterer en fuld græspose.

1. Parker maskinen på en plan flade, og udkobl kontakten til regulering af skærekniive.
2. Flyt bevægelsehåndtagene udad til den neutrale låseposition, sluk for motoren, tag nøglen ud, aktiver parkeringsbremsen, og vent, til alle bevægelige dele er standset, før du forlader betjeningspositionen.
3. Løsn opsamlerlåsen.
4. Åbn opsamlerhjelm.
5. Pres det afklippede græs sammen i poserne. Løft op i posen med begge hænder, og hængt den af opsamlerbeslaget.
6. Tag fat i håndtaget i posens bund, og vip det over til den tomme pose (Figur 57).



G003357

g003357

Figur 57

1. Pose
2. Håndtag i bunden

7. Monter posens tap i motorhjelmshedenens hak i opsamlerens støtteramme.
8. Sænk opsamlerhjelmens over poserne.
9. Lås opsamlerhjelmens.

Fjernelse af blokeringer fra opsamleren

⚠ ADVARSEL

Når opsamleren kører, roterer blæseren, og den kan amputere eller skade hænder og fingre.

- **Stand motoren, og vent på, at alle bevægelige dele stopper, før du justerer, rengør, reparerer eller efterser blæseren, og før du renser slisken. Fjern nøglen.**
- **Brug en pind eller lignende, ikke hænderne, til at fjerne blokeringer i blæseren og røret.**
- **Hold ansigt, hænder, fødder og andre kropsdele samt tøj væk fra skjulte, bevægelige eller roterende dele.**

1. Parker maskinen på en plan flade, og udkobl kontakten til regulering af skæreknive.
2. Flyt bevægelseshåndtagene udefter til neutral låseposition, stop motoren, stop motoren, fjern nøglen, aktiver parkeringsbremsen og vent, til alle bevægelige dele er standset, før du forlader betjeningspositionen.
3. Kontroller græsposeerne, og tøm dem, hvis de er fulde.
4. Fjern og adskil udblæsningsrøret og slisken fra opsamleroverdelen og plæneklipperen. Brug en pind eller lignende til forsigtigt at fjerne blokeringen i plæneklipperen, udblæsningsrøret, slisken og opsamleroverdelen.
5. Når du har fjernet blokeringen, skal hele opsamlersystemet monteres og bruges af maskinen genoptages.

Afmontering af opsamleren

⚠ FORSIGTIG

Hvis opsamlerens forvægte ikke fjernes, og maskine betjenes uden opsamleren, kan det forårsage en ustabil tilstand, hvilket kan medføre mistet kontrol over maskinen.

- **Fjern altid forvægtene, når opsamleren afmonteres.**
- **Betjen aldrig maskinen uden opsamleren og forvægtene monteret.**

Du kan afmontere opsamleren ved at gentage opsætningsproceduren for alle monterede sæt, der er tilknyttet opsamleren, i omvendt rækkefølge. Hvis der er monteret vægte, skal opsamlerens forvægte altid fjernes, når opsamlerudstyret afmonteres.

Bemærk: Det er kun nødvendigt at afmontere græsafskærmningen ved montering af kværnsættet.

Transport af maskinen

Efterlad ikke græs eller affald i opsamleren under transport af maskinen.

⚠ FARE

Hvis maskinen transporteres med græs eller affald i opsamleren, kan den blive beskadiget.

Efterlad ikke græs eller affald i opsamleren under transport af maskinen.

Tip vedrørende betjening

Tips til græsopsamling

Husk på størrelsen

Husk, at maskinen er længere og bredere, når dette udstyr er installeret. Udstyret kan beskadiges, hvis du drejer for skarpt på trange steder.

Trimning

Trim altid med venstre side af plæneklipperen. Trim ikke med højre side af plæneklipperen, da du derved kan beskadige opsamlerens sliske og udblæsningsrør.

Klippehøjde

Undlad at indstille plæneklipperens klippehøjde for lavt, da langt græs omkring plæneklipperen kan forhindre luften i at komme ind under plæneklipperen og ind i opsamlersystemet. Hvis der ikke kommer nok

luft ind under plæneklipperen, vil der opstå blokeringer i opsamlersystemet.

Klippehyppighed

Klip græsset hyppigt, især når det vokser hurtigt. Hvis græsset bliver for langt, kan det være nødvendigt at klippe det to gange.

Klippeteknik

Du opnår det bedste plæneudseende ved at sørge for, at plæneklipperen overlapper det område, som du allerede har klippet. Det hjælper med at reducere motorbelastningen og mindsker risikoen for blokering af slisken og udblæsningsrøret.

Opsamlingshastighed

Du vil hyppigst foretage opsamling med plæneklipperens gashåndtag i positionen FAST (hurtig) og køre ved normal hastighed over jorden. Ved meget tørt og støvet græs kan det dog være, at du gerne vil sænke gashåndtagshastigheden en smule og forøge plæneklipperens hastighed over jorden. Opsamlingssystemet kan blive blokeret, hvis du kører for hurtigt, og motorhastigheden bliver for langsom. På bakker kan det være nødvendigt at sænke plæneklipperens hastighed over jorden. Dette hjælper med at bevare motorhastigheden og opsamlingseffektiviteten. Slå græsset ned ad bakke, når det er muligt.

▲ FORSIGTIG

Efterhånden som opsamlere bliver fuld, bliver maskinens bagende tungere. Hvis du bremser og starter maskinen pludseligt på skråninger, risikerer du at miste herredømmet, eller at maskinen tipper.

- Undgå pludselig start eller opbremsning ved kørsel op og ned ad skråninger. Undgå at starte op ad skråninger.
- Hvis du standser maskinen, mens du kører op ad skråninger, skal du udkoble kontakten til regulering af skærekningen. Derefter skal du bakke langsomt ned ad skråningen.
- Undgå at foretage pludselige sving og hurtige hastighedsskift på skråninger.
- Betjen aldrig maskinen uden opsamlere og forvægtene monteret.

Opsamling af langt græs

Meget langt græs er tungt, og der er risiko for, at det ikke vil blive slynget helt ind i græsposerne. Hvis dette

sker, kan udblæsningsrøret og slisken blive blokeret. For at undgå blokering af opsamlingssystemet skal græsset slås med en høj klippehøjde, hvorefter plæneklipperen kan sænkes til normal klippehøjde, og opsamlingsprocessen kan gentages.

Opsamling af vådt græs

Forsøg altid at slå græsset, når det er tørt, da plænen vil komme til at se pænere ud. Hvis du er nødt til at klippe vådt græs, skal du bruge plæneklipperens traditionelle sideudkastsfunktion. Når det afklippede græs er tørt flere timer senere, kan du montere og bruge opsamlerrudstyret til at opsamle det afklippede græs.

Tegn på blokering

Når du opsamler græsset, blæser der normalt en lille smule afklippet græs ud foran plæneklipperen. Hvis der blæser meget afklippet græs ud, er det tegn på, at poserne er fulde, eller at systemet er blokeret.

Vedligeholdelse

Bemærk: Maskinens venstre og højre side er som set fra den normale betjeningsposition.

Skema over anbefalet vedligeholdelse

Vedligeholdelsesintervaller	Vedligeholdelsesprocedure
Efter de første 8 timer	<ul style="list-style-type: none">Efterse blæserremmen.Efterse opsamlere.
Efter de første 10 timer	<ul style="list-style-type: none">Efterse opsamlere
Hver anvendelse eller dagligt	<ul style="list-style-type: none">Rengør hjelmskærmen.Rengør opsamlere.
For hver 25 timer	<ul style="list-style-type: none">Efterse blæserremmen.
For hver 50 timer	<ul style="list-style-type: none">Smør styrearmen (kun blæsermodel 78483 til 78488).
For hver 100 timer	<ul style="list-style-type: none">Efterse opsamlere.
Før opbevaring	<ul style="list-style-type: none">Efterse opsamlere

⚠ ADVARSEL

Hvis du lader nøglen sidde i tændingen, kan andre personer utilsigtet komme til at starte motoren og forårsage alvorlig personskade på dig eller andre omkringstående.

Fjern nøglen fra tændingen, og tag tændrørskablet af tændrøret, før du udfører vedligeholdelsesarbejde. Flyt tændrørskablet til side, så det ikke kommer i berøring med tændrøret ved et uheld.

⚠ ADVARSEL

Motorer kan blive varme under brug. Der er risiko for forbrændinger ved kontakt med varme overflader.

Lad motorer, især lydpotten, køle ned før berøring.

⚠ ADVARSEL

Affald, f.eks. blade, græs eller krat, kan bryde i brand. En brand i motorområdet kan forårsage personskade og tingskade.

- Hold motor- og lydpotteområdet fri fra ophobning af affald.
- Ved åbning af opsamlerdækslet skal du sørge for, at affald ikke falder ned på motor- og lydpotteområdet.
- Lad maskinen køle af, før den stilles til opbevaring.

Rengøring af hjelmskærmen

Eftersynsinterval: Hver anvendelse eller dagligt

Skærmen skal rengøres, hver gang maskinen bruges.

1. Parker maskinen på en plan flade.

2. Udkobl kontakten til regulering af skæreknivene, aktiver parkeringsbremsen, og flyt bevægelseshåndtagene udad til den NEUTRALE LÅSEPOSITION.
3. Sluk motoren, og tag nøglen ud.
4. Åbn opsamlershjelmen.
5. Fjern snavset fra skærmen.

- Luk opsamlerhjelm.

Eftersyn af opsamlerudstyret

Eftersynsinterval: Efter de første 10 timer

Før opbevaring

Efterse opsamleren efter de første ti timers drift og derefter hver måned.

- Kontroller udblæsningsslisen, udblæsningsrøret og opsamleroverdelen. Udskift disse dele, hvis de er revnet eller gået i stykker.
- Spænd alle møtrikker, bolte og skruer.
- Efterse alle fastgørelsesanordninger og låse. Udskift eventuelle manglende eller beskadigede dele.
- Efterse græsposerne for slitage.

⚠ ADVARSEL

Du eller forbigående kan blive alvorligt kvæstet som følge af udslyngt affald eller genstande, der kan passere gennem slidte eller beskadigede græsposer.

- Kontroller græsposerne for huller, flænger, slid og anden slitage.
- Undlad at vaske græsposerne.
- Hvis posen er blevet slidt, skal der monteres ny græsposer fra producenten af dette opsamlerudstyr.

Rengøring af opsamleren og poserne

Eftersynsinterval: Hver anvendelse eller dagligt

Opsamleren skal rengøres dagligt.

- Vask inder- og ydersiden af opsamlerhjelm, poserne, røret og undersiden af plæneklipperskjoldet. Brug en mild bilshampoo til at fjerne snavs.
- Sørg for at fjerne sammenklumpet græs fra alle dele.
- Lad alle delene tørre grundigt efter vask.

Bemærk: Start, og kør maskinen i ca. ét minut, når alle delene er monteret. Derved tørrer de hurtigere.

Eftersyn af blæserremmen

Eftersynsinterval: Efter de første 8 timer

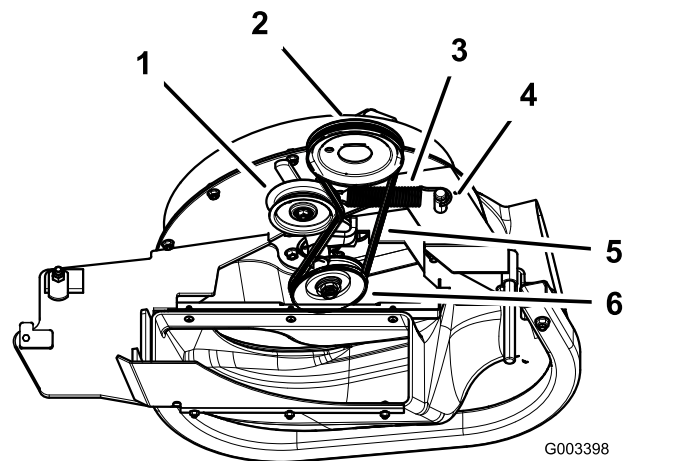
For hver 25 timer

Kontroller remmene for revner, flossede kanter, brændmærker eller andre skader. Udskift alle evt. beskadigede remme.

Udskiftning af blæserremmen

Blæsermodel 78483 til 78488

- Parker maskinen på en plan flade.
- Udkobl kontakten til regulering af skæreknivene, aktiver parkeringsbremsen, og flyt bevægelsehåndtagene udad til den NEUTRALE LÅSEPOSITION.
- Sluk motoren, og tag nøglen ud.
- Træk i den fjederbelastede styreremskive for at løsne remspændingen (Figur 58).

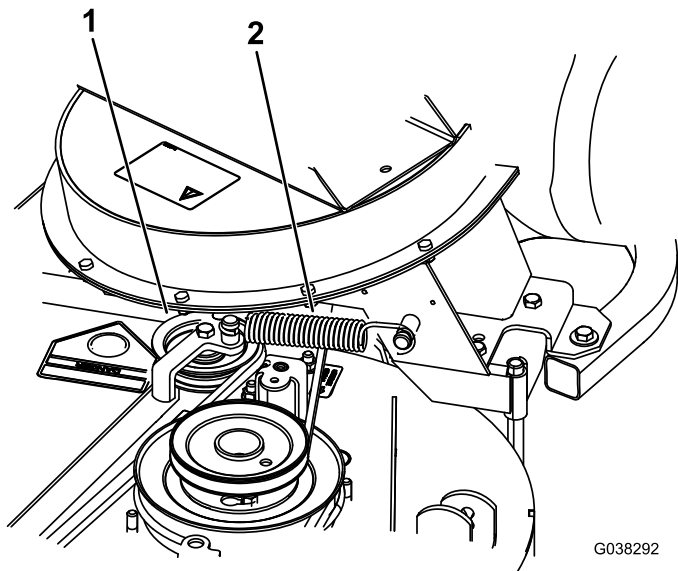


Figur 58

- | | |
|-----------------------------------|-------------------|
| 1. Styreremskive | 4. Fjedertap |
| 2. Plæneklipperskjoldets remskive | 5. Rem |
| 3. Fjeder | 6. Blæserremskive |

- Fjern den eksisterende blæserrem.
- Monter den nye rem på blæserremskiven (Figur 58).

7. Monter fjederen som vist i [Figur 59](#).



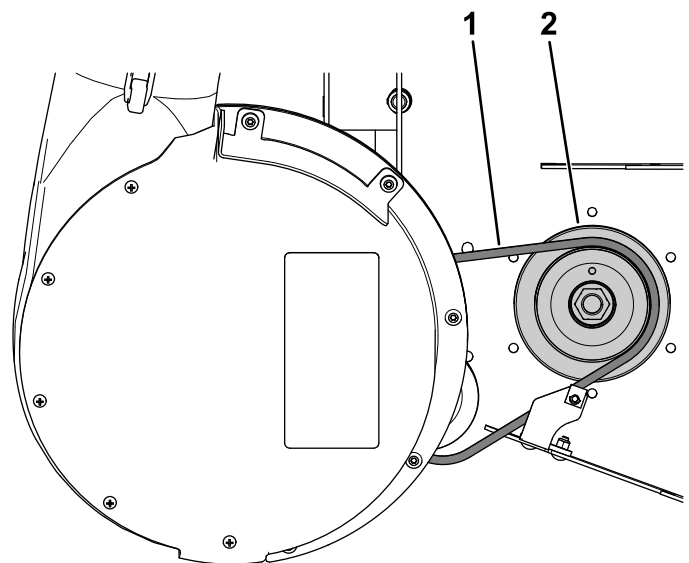
Figur 59

1. Fjederbelastet styreremskive 2. Fjeder

8. Monter remmen på den fjederbelastede remskive ([Figur 59](#)).

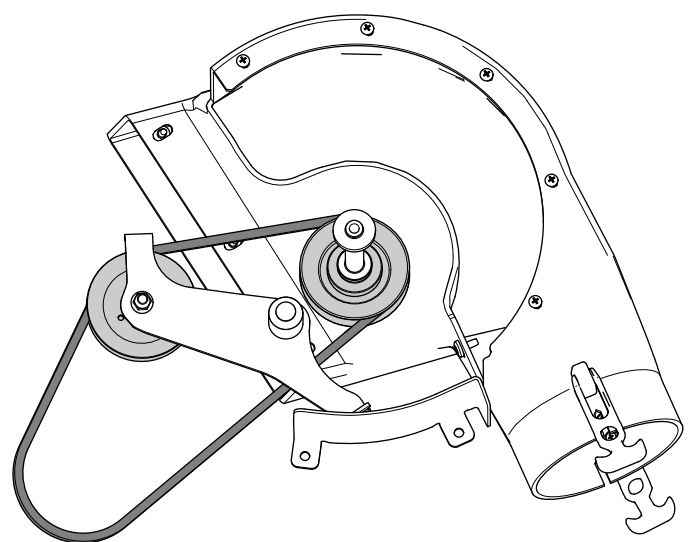
Blæsermodel 78401 til 78406

1. Parker maskinen på en plan flade.
2. Udkobl kontakten til regulering af skæreknivene, aktiver parkeringsbremsen, og flyt bevægeshåndtagene udad til den NEUTRALE LÅSEPOSITION.
3. Sluk motoren, og tag nøglen ud.
4. Træk i den fjederbelastede styreremskive for at løsne remspændingen.
5. Afmonter den eksisterende blæserrem ([Figur 60](#) og [Figur 61](#)).



Figur 60

1. Blæserrem 2. Drivremskive



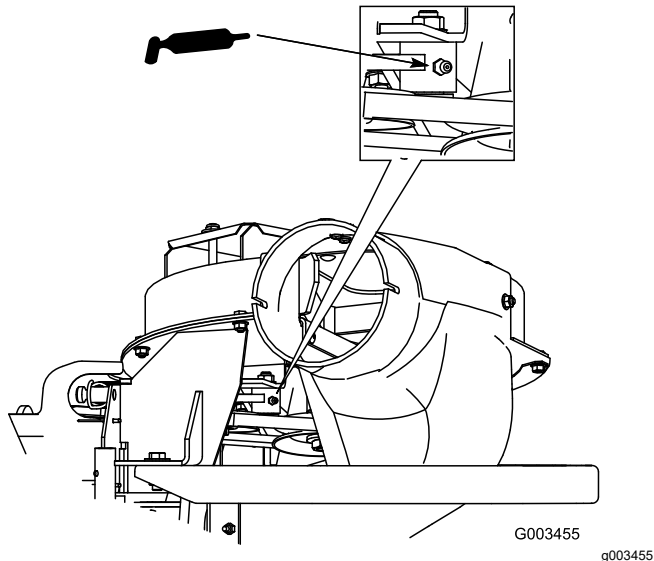
Figur 61

6. Monter den nye rem på blæserremskiven. Se [17 Montering af blæserrem, fjeder og blæserremskærm](#) (side 24).

Smøring af styrearmen på blæsermodel 78483 til 78488

Eftersynsinterval: For hver 50 timer

Smør opsamlerremmens styrearm (Figur 62) hver 50. time.



Figur 62

Eftersyn af opsamleren

Eftersynsinterval: For hver 100 timer

Efter de første 8 timer

1. Parker maskinen på en plan flade.
2. Udkobl kontakten til regulering af skæreknivene, aktiver parkeringsbremsen, og flyt bevægelseshåndtagene udad til den NEUTRALE LÅSEPOSITION.
3. Sluk motoren, og tag nøglen ud.
4. Kontroller det øverste rør, det nederste rør, opsamlerhjelmene og blæserenheden. Udskift disse dele, hvis de er revnet eller gået i stykker.
5. Kontroller poserne, opsamleren, opsamlerrammen og skærmen. Udskift alle revnede eller beskadigede dele.
6. Spænd alle møtrikker, bolte og skruer.

Eftersyn af skæreknivene

1. Efterse skæreknivene jævnlige, og når en skærekniv rammer et fremmedlegeme.
2. Hvis skæreknivene er meget slidte eller beskadigede, skal der monteres nye skæreknive. Se *betjeningsvejledning* til maskinen for at få oplysninger om komplet skæreknivvedligeholdelse.

Valg af skæreknive

Under de fleste klippeforhold giver skæreknive i standardhøjden den bedste opsamlingskapacitet.

Toro Atomic-skærekniven anbefales til opsamling af blade under tørre forhold. Under tørre, støvede forhold vil middellaceringen eller den lave placering af skæreknivene mindske støv og udblæsning af jord, mens de leverer en effektiv luftgennemstrømning i opsamleren.

Kontakt en autoriseret forhandler for at få de rette skæreknive til de forskellige klippeforhold.

Se maskinens *betjeningsvejledning* for at få yderligere oplysninger om montering af skæreknive.

Udskiftning af græsdeflektoren

⚠ ADVARSEL

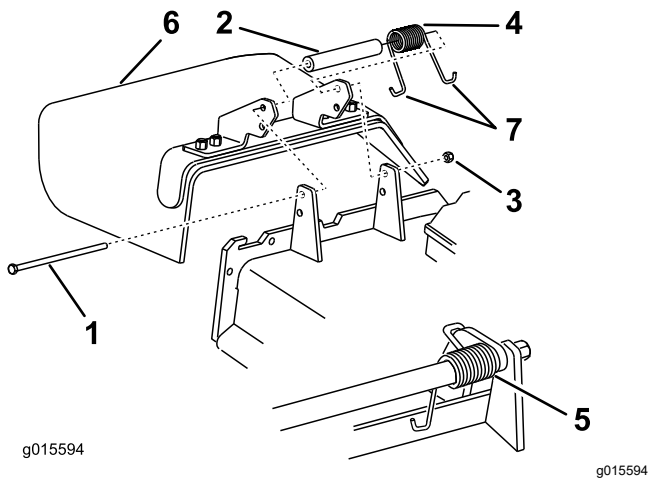
En utildækket udblæsningsåbning kan resultere i, at maskinen udkaster genstande mod dig eller omkringstående, hvilket kan medføre alvorlig personskade. Der kan også opstå kontakt med skærekniven.

- **Betjen aldrig maskinen, hvis der ikke er monteret en græsdeflektor, en kværnafskærmning eller et opsamlersystem.**
- **Sørg for, at græsdeflektoren er i nedeposition.**

1. Placer den ene ende af fjederen bag skjoldets kant og den anden ende på græsdeflektoren (Figur 63).

Opbevaring

1. Tøm opsamleren. Se [Tømning af græsposerne \(side 29\)](#).
2. Efterse opsamleren for skader.
3. Sørg for, at poserne er tomme og helt tørre.
4. Efterse remmen for slid eller revner. Se [Eftersyn af blæserremmen \(side 33\)](#).
5. Opbevar maskinen et rent, tørt sted, hvor den ikke udsættes for direkte sollys. Hvis du er nødt til at opbevare maskinen udendørs, så dæk den til med et vejrbestandigt betræk. Dette beskytter plasticdelene og forlænger maskinens levetid.



Figur 63

- | | |
|--------------------|--------------------|
| 1. Bolt | 5. Fjeder monteret |
| 2. Afstandsbusning | 6. Græsdeflektor |
| 3. Låsemøtrik | 7. Ende af fjeder |
| 4. Fjeder | |

2. Brug bolten og møtrikken til at fastgøre græsdeflektorenheden til plæneklipperskjoldet ([Figur 63](#)).
3. Placer fjederens J-formede ende omkring græsdeflektoren ([Figur 63](#)).

Vigtigt: Græsdeflektoren skal kunne sænkes ned på plads. Løft deflektoren op for at kontrollere, at den kan sænkes helt ned.

Fejlfinding

Problem	Mulig årsag	Afhjælpning
Der er en unormal vibration.	<ol style="list-style-type: none"> 1. Skærekiven(e) er bøjede eller ude af balance. 2. Skærekivenes monteringsbolt er løs. 3. Blæserremskiven eller remskiveenheden er løs. 4. Opsamlerremmen er slidt. 5. Blæserens ventilatorvinge(r) er bøjede eller ude af balance. 	<ol style="list-style-type: none"> 1. Monter en eller flere nye skæreknive. 2. Tilspænd skærekivenes monteringsbolt. 3. Tilspænd den løse remskive. 4. Sæt remmen på igen. 5. Kontakt en autoriseret serviceforhandler.
Opsamlingsydelsen er forringet.	<ol style="list-style-type: none"> 1. Motorhastigheden er lav. 2. Opsamlerens motorhjelmskærm er tilstoppet. 3. Blæserremmen er løs. 4. Blæseren eller røret er tilstoppet. 5. Poserne er fulde. 	<ol style="list-style-type: none"> 1. Betjen altid opsamleren ved fuld gas. 2. Fjern snavs, blade eller græsaffald fra skærmen. 3. Udskift opsamlerremmen. 4. Find og fjern det snavs, der har sat sig fast. 5. Tøm poserne.
Blæser og rør tilstoppes for ofte.	<ol style="list-style-type: none"> 1. Motorhastigheden er lav. 2. Græsset er for vådt. 3. Græsset er for langt. 4. Skærmen i hjelmen er tilstoppet. 5. For hurtig kørselshastighed. 6. Opsamlerremmen er slidt. 	<ol style="list-style-type: none"> 1. Betjen altid opsamleren ved fuld gas. 2. Klip græsset, når det er tørt. 3. Klip ikke mere end 51 til 76 mm eller 1/3 af græshøjden, alt efter hvad der er mindst. 4. Fjern snavs, blade eller græsaffald fra skærmen. 5. Kør langsommere ved fuld gas. 6. Sæt remmen på igen.
Der er udblæsning af snavs.	<ol style="list-style-type: none"> 1. Poserne er fulde. 2. For hurtig kørselshastighed. 3. Plæneklipperskjoldet er ikke nivelleret. 	<ol style="list-style-type: none"> 1. Tøm poserne hyppigere. 2. Kør langsommere ved fuld gas. 3. Se, hvordan plæneklipperskjoldet nivelleres i betjeningsvejledningen til plæneklipperen.
Blæserens rotor drejer ikke frit.	<ol style="list-style-type: none"> 1. Blæseren er tilstoppet. 2. Rotoren er ikke tilrettet. 	<ol style="list-style-type: none"> 1. Fjern snavs, blade eller græsaffald fra blæserens rotor. 2. Kontakt en autoriseret serviceforhandler.

Bemærkninger:

Bemærkninger:

Advarselsinformation i henhold til California Proposition (erklæring) nr. 65

Hvad betyder denne advarsel?

Du kan komme ud for at se et produkt til salg, der er forsynet med et advarselmærkat som det følgende:



WARNING: Cancer and Reproductive Harm (ADVARSEL: Kræft og forplantningsskade) – www.p65Warnings.ca.gov.

Hvad er erklæring 65?

Erklæring 65 gælder for alle selskaber, der driver virksomhed i Californien, sælger produkter i Californien, eller fremstiller produkter, der kan sælges eller indføres i Californien. Den kræver, at Californiens guvernør fører og offentliggør en liste over kemikalier, der kan forårsage kræft, fosterskader og/eller anden skade på reproduktionsevnen. Listen, der opdateres hvert år, omfatter hundredvis af kemikalier, der findes i mange hverdagsartikler. Formålet med erklæring 65 er at informere offentligheden om udsættelse for disse kemikalier.

Erklæring 65 nedlægger ikke forbud mod salg af produkter, der indeholder disse kemikalier, men kræver i stedet advarsler på samtlige produkter, al produktemballage og produktets faglitteratur. Ydermere betyder en advarsel i henhold til erklæring 65 ikke, at et produkt er i strid med produktsikkerhedsstandarder eller -krav. Faktisk har den californiske regering præciseret, at en advarsel i henhold til erklæring 65 "ikke er det samme som en lovgivningsbeslutning om, hvorvidt et produkt er 'sikkert' eller 'usikkert.'" Mange af disse kemikalier er blevet anvendt i hverdagsprodukter i mange år uden dokumenteret skadevirkning. Få yderligere oplysninger på <https://oag.ca.gov/prop65/faqs-view-all>.

En advarsel i henhold til erklæring 65 betyder, at en virksomhed enten (1) har evalueret eksponeringen og konkluderet, at den overskrider niveauet for "ingen betydelig risiko", eller (2) har valgt at forsyne produktet med en advarsel på grund af tilstedeværelsen af et kemikalie, der er anført på førnævnte liste, uden at der er blevet gjort forsøg på at evaluere eksponeringen.

Finder denne lovgivning anvendelse overalt?

Advarsler i henhold til erklæring 65 er kun påkrævede i henhold til californisk lovgivning. Disse advarsler ses i Californien inden for en bred vifte af miljøer, herunder, men ikke begrænset til, restauranter, købmændsforretninger, hoteller, skoler og hospitaler, og på en bred vifte af produkter. Derudover tilvejebringer nogle online- og postordreforhandlere advarsler i henhold til erklæring 65 på deres websites eller i kataloger.

Hvordan måler Californiens forbundsstatslige advarsler sig med de grænser, der er underlagt regeringen i Washington?

Standarder i henhold til erklæring 65 er ofte strengere end nationale og internationale standarder. Der er en række forskellige stoffer, som kræver en advarsel i henhold til erklæring 65 ved niveauer, der ligger langt under de nationale kontrolgrænser. For eksempel ligger advarselstandarder for bly i henhold til erklæring 65 på 0,5 µg/dag, hvilket er langt under nationale og internationale standarder.

Hvorfor er alle produkter af samme slags ikke forsynet med advarslen?

- Produkter, der sælges i Californien, kræver mærkning i henhold til erklæring 65, mens lignende produkter, der sælges andetsteds, ikke gør.
- Hvis en virksomhed, der er involveret i en retssag under erklæring 65, indgår et forlig, kan virksomheden pålægges at anvende erklæring 65-advarsler for sine produkter, mens andre virksomheder, der fremstiller lignende produkter, muligvis ikke er underlagt sådanne krav.
- Håndhævelsen af erklæring 65 er inkonsekvent.
- Virksomheder kan undlade at forsyne deres produkter med advarsler, hvis de konkluderer, at det ikke er påkrævet i henhold til erklæring 65. Fravær af advarsler på et produkt betyder ikke, at produktet er fri for de anførte kemikalier ved lignende niveauer.

Hvorfor inkluderer Toro denne advarsel?

Toro har valgt at forsyne forbrugerne med så mange oplysninger som muligt, så de kan træffe kvalificerede beslutninger om de produkter, som de køber og bruger. Toro tilvejebringer i visse tilfælde advarsler på grundlag af viden om tilstedeværelsen af ét eller flere anførte kemikalier, uden at der er blevet foretaget vurdering af eksponeringen, eftersom ikke alle de anførte kemikalier er forsynet med krav til eksponeringsgrænser. Selvom eksponeringen fra Toros produkter kan være uvæsentlig eller ligge inden for intervallet, der "ikke udgør nogen betydelig risiko", har Toro for at være på den sikre side alligevel valgt at forsyne sine produkter med advarsler i henhold til erklæring 65. Hvis Toro ikke stiller disse advarsler til rådighed, kan virksomheden desuden sagsøges af staten Californien eller af private parter, der søger at håndhæve erklæring 65, og underlægges væsentlige sanktioner.