



**Count on it.**

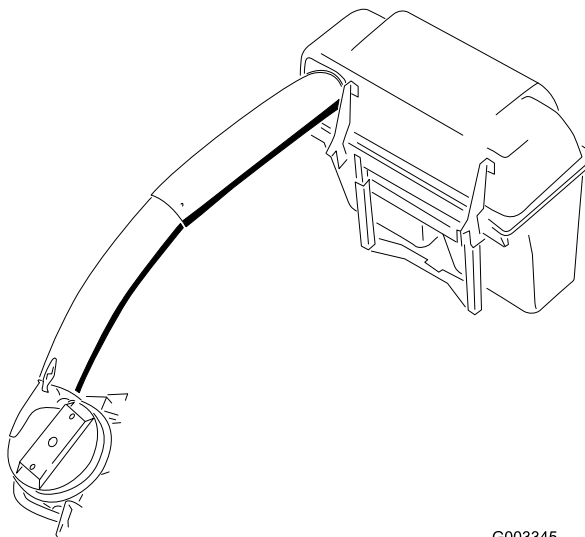
Form No. 3437-311 Rev A

**Brakerhåndbok**

## **E-Z Vac™ -standardoppsamler**

**Plentraktor med svingradius på null**

Modellnr. 78481—Serienr. 40000000 og oppover



G003345



## ⚠ ADVARSEL

### CALIFORNIA Proposition 65-advarsel

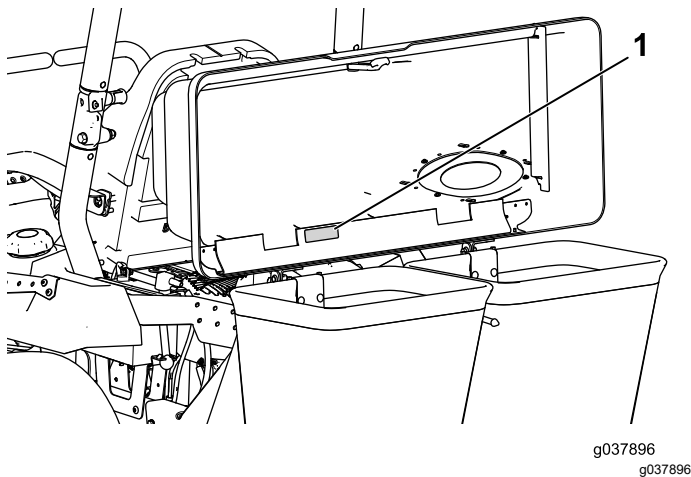
Bruk av dette produktet kan forårsake eksponering for kjemikalier som staten California vet forårsaker kreft, fødselsdefekter eller annen forplantningsskade.

## Innledning

Les denne håndboken nøye, slik at du lærer å bruke og vedlikeholde produktet på riktig måte og unngår person- eller produktskade. Du har ansvar for å bruke produktet på en riktig og sikker måte.

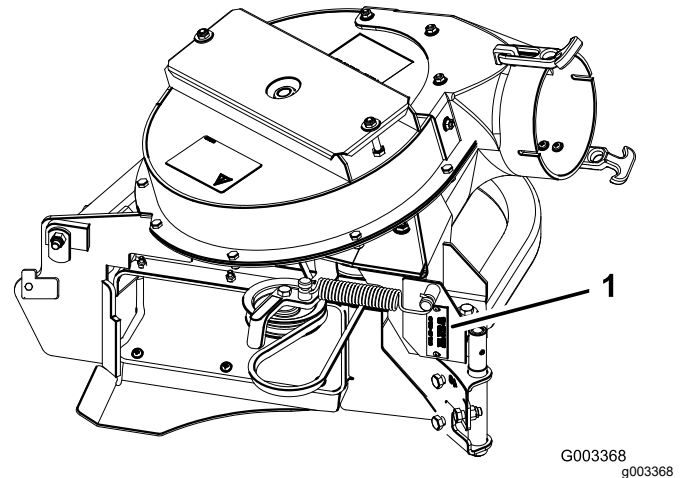
Gå til [www.Toro.com](http://www.Toro.com) for materialer for produksikkerhet og opplæring i bruk, og informasjon om tilbehør, hjelp til å finne en forhandler eller for å registrere produktet ditt.

Hvis maskinen må repareres, om du trenger originale Toro-deler eller mer informasjon, kan du kontakte et autorisert forhandlerverksted eller Toros kundeserviceavdeling. Ha modell- og serienummer for hånden når du tar kontakt. [Figur 1](#), [Figur 2](#) og [Figur 3](#) identifiserer plasseringen av modell- og serienummeret på produktet. Skriv inn numrene i de tomme feltene.



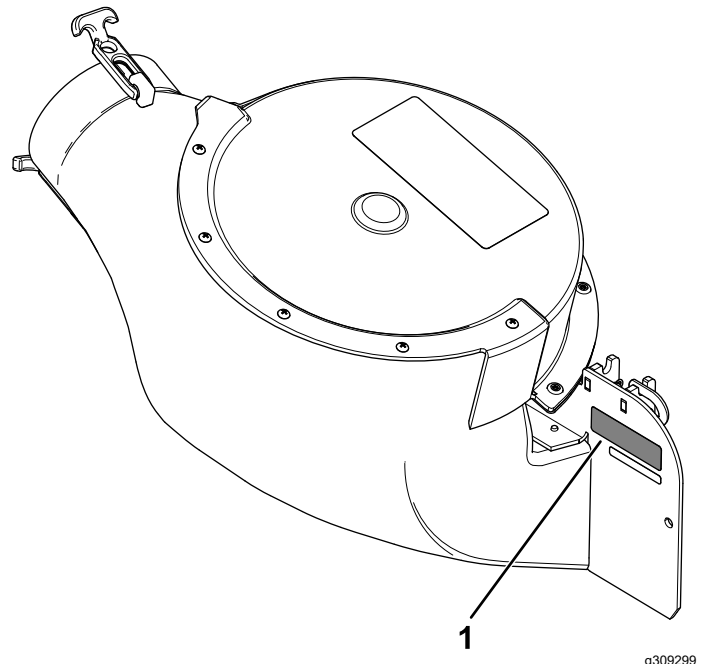
**Figur 1**

1. Plassering av modellnummer og serienummer for oppsamler



**Figur 2**

1. Plassering av modellnummer og serienummer for vifte



**Figur 3**

1. Plassering av modellnummer og serienummer for vifte

Modellnr. _____
Serienr. _____

Denne brukerhåndboken identifiserer mulige farer, og markerer sikkerhetsbeskjeder gjennom sikkerhetsvarslingssymbolet (Figur 4) som varsler om en fare som kan føre til alvorlige skader eller dødsfall hvis du ikke følger de anbefalte forholdsreglene.



**Figur 4**  
Sikkerhetsvarselssymbol

g000502

I tillegg brukes to ord for å utheve informasjon. **Viktig** gjør oppmerksom på spesiell mekanisk informasjon og **Obs** henviser til generell informasjon som er verdt å huske.

# Innhold

Sikkerhet .....	4
Sikkerhet ved tauing .....	4
Sikkerhets- og instruksjonsmerker .....	5
Montering .....	7
1 Klargjøre maskinen .....	9
2 Montere veltebeskyttelsespinne .....	9
3 Montere vektsettet .....	10
4 Montere oppsamlerstøtten (hvis det gjelder) .....	11
5 Montere girkassestøtten .....	12
6 Montere tverrbjelken .....	12
7 Montere svingenheten .....	13
8 Montere tilholderstangen .....	14
9 Montere panseret .....	14
10 Montere panseret .....	14
11 Montere posene .....	15
12 Montere koblingsdekselet .....	16
13 Fjerne det eksisterende remdekselet, braketten og utløpssjakten .....	16
14 Montere viferemskiven og remdekselbraketten .....	17
15 Montere skjermen .....	20
16 Montere vifteenheden .....	20
17 Montere viferemmen, fjæren og viferemdekselet .....	23
18 Montere utslippsrørene .....	25
19 Justere parkeringsbremsen .....	27
20 Kontrollere trykket i dekkene .....	27
Bruk .....	28
Tømme gressposene .....	29
Fjerne blokkeringer fra oppsamleren .....	29
Fjerne oppsamleren .....	29
Transportere maskinen .....	30
Brukstips .....	30
Vedlikehold .....	32
Anbefalt vedlikeholdsplan .....	32
Rengjøre dekselskjermen .....	32
Inspisere oppsamlerutrustningen .....	32
Rengjøre oppsamler og poser .....	33
Inspisere viferemmen .....	33
Skifte viferemmen .....	33
Smøre lederullarmen for blåsermodell 78483–78488 .....	35
Inspisere oppsamleren .....	35
Undersøke knivbladene .....	35
Velge knivbladene .....	35
Skifte gressavlederen .....	35
Lagring .....	36
Feilsøking .....	37

# Sikkerhet

- Gjør deg kjent med sikker bruk av utstyret, med kontrollene og sikkerhetsmerkene.
- Vær ekstra forsiktig med gressoppsamlere eller annet utstyr. Disse kan endre maskinens driftsegenskaper og stabilitet.
- Følg produsentens anbefalinger når det gjelder å legge til eller ta av hjulvekter eller motvekter, for å forbedre stabiliteten.
- Ikke bruk en gressoppsamler i bratte skråninger. En tung gressoppsamler kan føre til mindre kontroll over maskinen eller at den velter.
- Senk farten og vær forsiktig i skråninger. Påse at du kjører i anbefalt retning i skråninger. Gressforhold kan påvirke maskinens stabilitet. Vær svært forsiktig når du bruker maskinen i nærheten av kanter.
- Kjør sakte i bakker, og øk og reduser hastigheten gradvis. Ikke sving eller endre hastighet eller retning brått.
- Gressoppsamleren kan hindre sikten bakover. Vær ekstra forsiktig når du rygger.
- Vær forsiktig når du skal sette maskinen på en tilhenger eller lastebil, og når du skal sette den ned på bakken igjen.
- Bruk aldri maskinen når utslippsavlederen er hevet, fjernet eller endret, med mindre du bruker en gressoppsamler.
- Hold hender og føtter borte fra bevegelige deler. Ikke foreta justeringer mens motoren er i gang.
- Parker maskinen på flat mark, koble fra driverne og slå av motoren før du forlater førersetet, uansett grunn, inkludert for å tømme gressoppsamleren eller rense utslippssjakten.
- Hvis du fjerner gressoppsamleren, pass på at du monterer eventuelle utslippsavledere eller skydd som kan ha blitt fjernet for å montere gressoppsamleren. Ikke bruk gressklipperen uten at enten hele gressoppsamleren eller gressavlederen er på plass.
- Ikke la det ligge gress i gressoppsamleren over lengre perioder.
- Gressoppsamlerkomponenter er utsatt for skade og slitasje. Dette kan føre til at bevegelige deler avdekkes, eller at objekter slynges gjennom luften. Kontroller komponentene regelmessig, og skift dem ut med produsentens anbefalte deler ved behov.

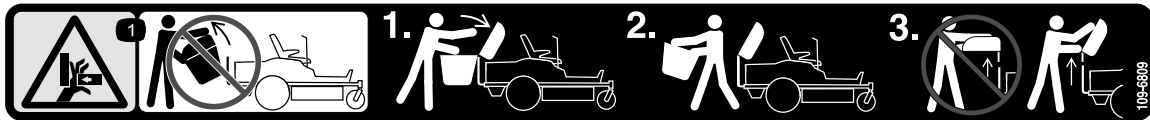
# Sikkerhet ved tauing

- Ikke fest utstyr som skal taues i annet enn denne koblingen.
- Følg anbefalingene fra tilbehørsprodusenten for vektgrenser for vektgrenser for taueutstyr og tauing i skråninger.
- Ikke la barn få lov til å sitte i eller på utstyr som taues.
- I skråninger kan vekten på utstyret som taues medføre at man mister både trekkraft og kontroll. Redusert vekten som taues og reduser farten.
- Bremsavstanden øker i takt med vekten til lasten som taues. Kjør sakte, og beregn ekstra avstand for å kunne stoppe.
- Ta slake svinger for å holde tilbehøret klar av maskinen.
- Ikke tau laster som veier mer enn tauemaskinen.

# Sikkerhets- og instruksjonsmerker



Sikkerhetsmerker og instruksjoner er lett synlige for føreren og er plassert i nærheten av alle områder som representerer en potensiell fare. Bytt ut alle merker som er ødelagte eller mangler.



109-6809

decal109-6809

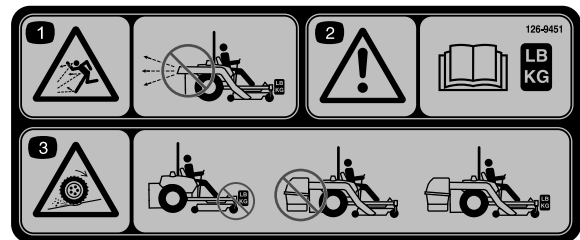
1. Klemfare for hender – ikke fjern hele oppsamleren fra maskinen. Trinn 1: Åpne oppsamleretoppen. Trinn 2: Fjern posen(e) fra oppsamleren. Trinn 3: Ikke fjern oppsamleretoppen når den er lukket, åpne oppsamleretoppen og fjern den.



106-5517

decal106-5517

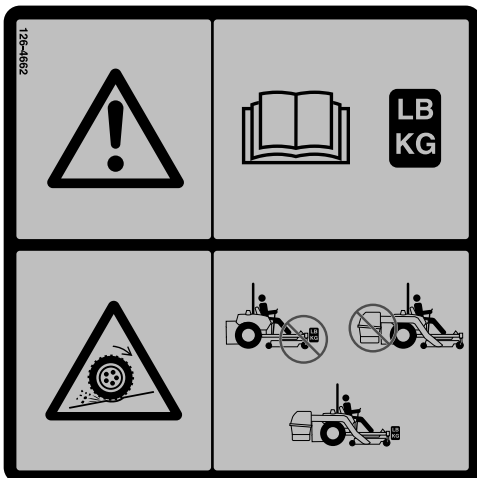
1. Advarsel – ikke rør den varme overflaten.



126-9451

decal126-9451

1. Fare for at gjenstander slynges gjennom luften – ikke start viftene uten at hele oppsamlersystemet er installert og låst.
2. Advarsel – Les *brugerhåndboken* om montering av motvekten.
3. Fare for tap av trekk og kontroll eller redusert stabilitet – Ez Vac-motvekt(er) montert uten Ez Vac kan forårsake tap av trekk- og styrek kontroll. Ez Vac montert uten Ez Vac-motvekt(er) kan føre til redusert stabilitet. Monter vekten(e) kun når Ez Vac er montert.



126-4662

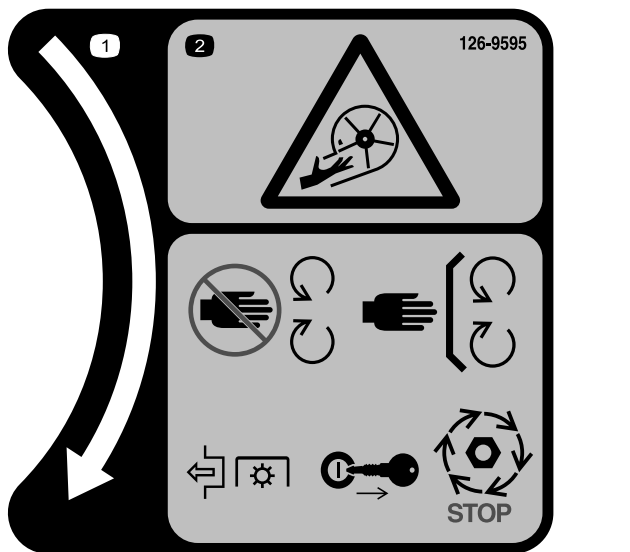
decal126-4662

1. Advarsel – les *brugerhåndboken* for riktig antall motvekt(er).
2. Fare for tap av trekk og kontroll eller redusert stabilitet – Ez Vac-motvekt(er) montert uten Ez Vac kan forårsake tap av trekk- og styrek kontroll. Ez Vac montert uten Ez Vac-motvekt(er) kan føre til redusert stabilitet. Monter vekten(e) kun når Ez Vac er montert.

**WARNING:** Cancer and Reproductive Harm - [www.P65Warnings.ca.gov](http://www.P65Warnings.ca.gov).  
For more information, please visit [www.ttcocalprop65.com](http://www.ttcocalprop65.com)

133-8061

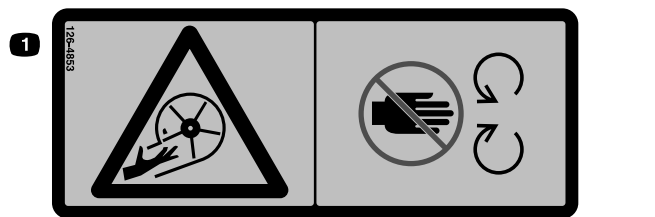
decal133-8061



126-9595

decal126-9595

1. Rotasjonsindikator
2. Fare, viftehjul / roterende kniver – hold hender borte fra bevegelige deler. Sørg for at alle sikkerhetsanordninger er på plass og fungerer. Ikke strekk hånden inn i viften uten at rotasjonsindikatoren har stoppet. Koble fra kraftuttaket, slå av motoren, ta ut nøkkelen og vent til alle bevegelige deler har stoppet.



126-4853

decal126-4853

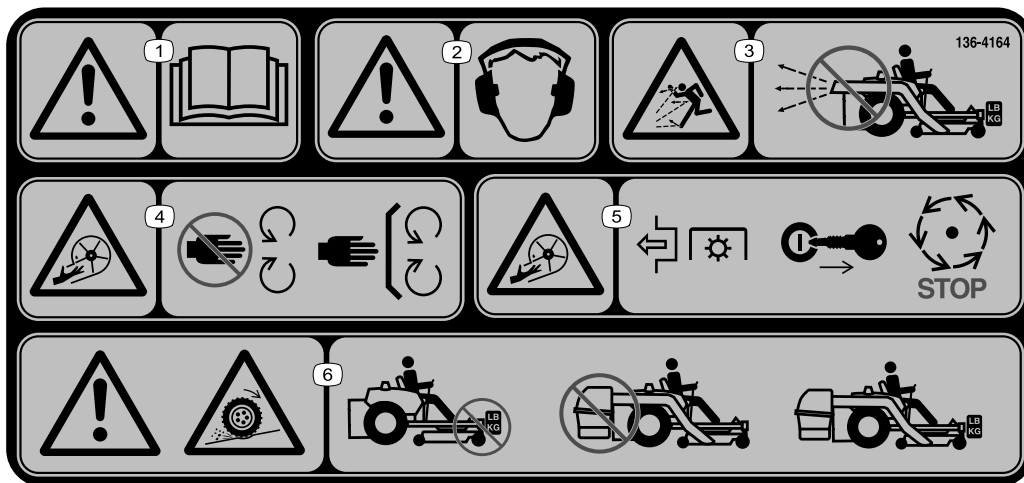
1. Fare, viftehjul / roterende kniver – hold hender borte fra bevegelige deler. Sørg for at alle sikkerhetsanordninger er på plass og fungerer. Ikke ta hånden inn i viften uten at rotasjonsindikatoren har stoppet.



126-4659

decal126-4659

1. Advarsel – varm remskive, la den avkjøles.



136-4164

decal136-4164

1. Advarsel – les *brugerhåndboken*.
2. Advarsel – hørselsvern må brukes.
3. Fare for at gjenstander slynges gjennom luften – ikke bruk viften uten at hele oppsamlersystemet er montert og låst.
4. Fare for kutting/amputering av lemmer, viftehjul – hold deg borte fra bevegelige deler, behold alle vern og deksler på plass.
5. Fare at viftehjulet kan forårsake kutting/avkapping – koble fra kraftuttaket, ta ut nøkkelen og vent til alle bevegelige deler har stoppet.
6. Advarsel: fare for tap av trekraft – ikke bruk med bare motvektter montert; ikke bruk med bare E-Z Vac montert, bruk bare maskinen med både E-Z Vac og motvektter montert.

# Montering

## Løse deler

Bruk diagrammet nedenfor som en sjekklister for å kontrollere at alle delene er sendt.

Prosedyre	Beskrivelse	Ant.	Bruk
<b>1</b>	Ingen deler er nødvendige	–	Klargjøre maskinen.
<b>2</b>	Veltebeskyttelsespinne Bolt (nr. 10 x 3/4 tommer) Skive (nr. 10)	2 2 2	Monter veltebeskyttelsespinnen.
<b>3</b>	Vekt Kanalplate Plate Låseplate Bolt (3/8 x 2 1/2 tomme) Mutter (3/8 tomme) Flat vekt	2 2 2 2 4 4 2	Montere vektene.
<b>4</b>	Venstre oppsamlerstøtte Høyre oppsamlerstøtte Bolt (16/3 x 1 5/4 tomme) Flensmutter (5/16 tomme) Skive	1 1 4 4 4	Monter oppsamlerstøtten.
<b>5</b>	Girkassestøtte	1	Monter girkassestøtten.
<b>6</b>	Tverrbjelke Seks-kantskrue (5/16 x 7/8 tomme) Flensmutter (5/16 tomme)	1 4 4	Monter tverrbjelken.
<b>7</b>	Svingenhet Hårnålssplint	1 1	Monter svingenheten.
<b>8</b>	Tilholderstang Hårnålssplint	1 1	Monter tilholderstangen.
<b>9</b>	Panser Gresskjerm Hårnålssplint	1 1 2	Monter panseret.
<b>10</b>	Dekselenhet	1	Monter panseret.
<b>11</b>	Pose	2	Monter posene.
<b>12</b>	Koblingsdeksel	1	Monter koblingsdekslet.
<b>13</b>	Ingen deler er nødvendige	–	Fjern det eksisterende remdekslet, braketten og utløpssjakten.

Prosedyre	Beskrivelse	Ant.	Bruk
<b>14</b>	Vifteredskive	1	Monter vifteredskiven.
	Remdekselbrakett	1	
	Hastighetsmutter	1	
	Låseskrue (1/4 x 3/4 tomme)	2	
	Låsemutter (1/4 tomme)	2	
	Låsemutter (3/8 tomme)	3	
	Vifteredskive	1	
	Låsemutter (3/4 tomme)	1	
	Skive	1	
	Remskivefeste	1	
<b>15</b>	Skjerm	1	Monter skjermen.
	Låsebolt (5/16 x 7/8 tomme)	1	
	Flensmutter (5/16 tomme)	1	
	Låsebolt (3/8 x 7/8 tomme)	2	
	Flensmutter (3/8 tomme)	2	
<b>16</b>	Vifteenhet	1	Montere vifteenheten.
	Viftered	1	
	Svingbolt	1	
	Valsetapp (3/16 x 7/8 tomme)	1	
<b>17</b>	Viftereddeksel	1	Monter oppsamlerremmen, fjæren og viftereddekselet.
	Dekselknott	1	
<b>18</b>	Øvre rør	1	Montere utslippsrørene.
	Nedre rør	1	
	Bolt (nr. 10 x 3/4 tommer)	3	
	Låsemutter (nr. 10)	3	
	Skive (7/32 tomme)	3	
<b>19</b>	Ingen deler er nødvendige	–	Justere parkeringsbremsen.
<b>20</b>	Ingen deler er nødvendige	–	Kontrollere trykket i dekkene.



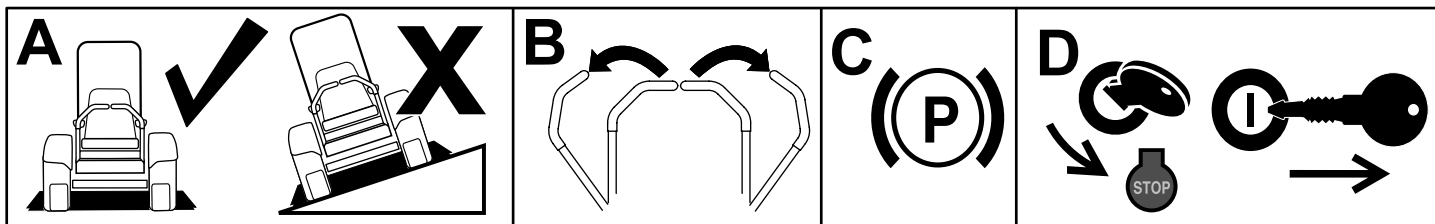
# 1

## Klargjøre maskinen

Ingen deler er nødvendige

### Prosedyre

1. Parker maskinen på en jevn flate.
2. Flytt bevegelseskontrollspakene til den NØYTRALE LÅSESTILLINGEN.
3. Sett på parkeringsbremsen.
4. Slå av motoren og ta ut nøkkelen.



g037289  
g037289

Figur 5

# 2

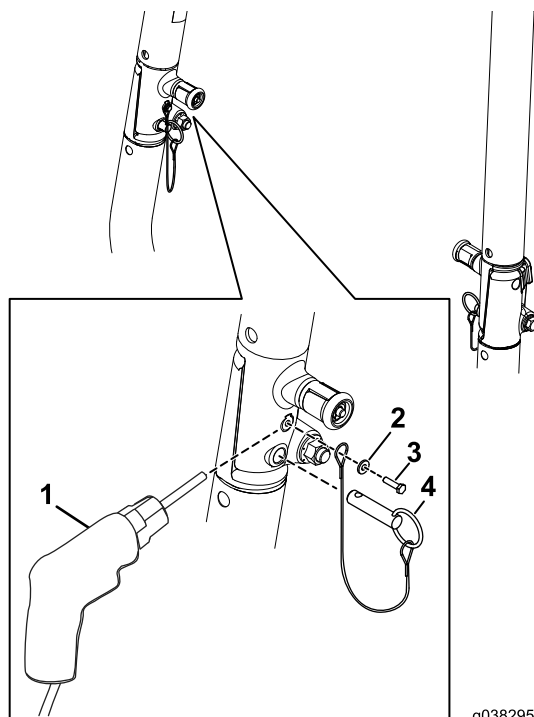
## Montere veltebeskyttelses- pinnen

Deler som er nødvendige for dette trinnet:

2	Veltebeskyttelsespinne
2	Bolt (nr. 10 x 3/4 tomme)
2	Skive (nr. 10)

### Prosedyre

1. Bruk et nr. 18 bor (0,170 tomme), og bor ut snorhullet i veltebeskyttelsen (Figur 6).
2. Bruk den selvgjengende skruen (nr. 10 x 3/4 tomme) og skiven til å feste veltebeskyttelsespinnen til hver side av veltebeskyttelsen (Figur 6).
3. Sett veltebeskyttelsespinnen i hullet i veltebeskyttelsen (Figur 6).



g038295

g038295

Figur 6

1. Bor med et nr. 18 bor (0,170 tomme)
2. Skive (nr. 10)
3. Selvgjengende skruen (nr. 10 x 3/4 tomme)
4. Veltebeskyttelsespinne

# 3

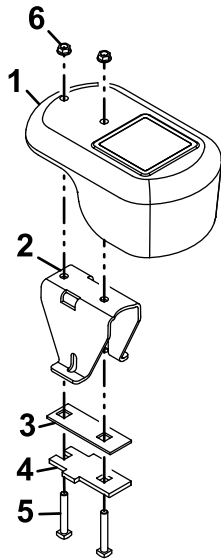
## Montere vektsettet

Deler som er nødvendige for dette trinnet:

2	Vekt
2	Kanalplate
2	Plate
2	Låseplate
4	Bolt (3/8 x 2 1/2 tomme)
4	Mutter (3/8 tomme)
2	Flat vekt

### Prosedyre

1. Bruk boltene (3/8 x 2 1/2 tommer) og mutterne (3/8 tomme) til å feste platene til vekten (Figur 7).

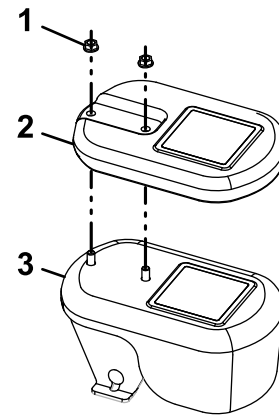


Figur 7

g185955

1. Vekt
2. Kanalplate
3. Plate
4. Låseplate
5. Bolt (3/8 x 2 1/2 tomme)
6. Mutter (3/8 tomme)

2. Bruk mutterne (3/8 tomme) til å legge til den flate veksten til vektenheten for en maskin med en 122 cm klippeenhet (Figur 8).



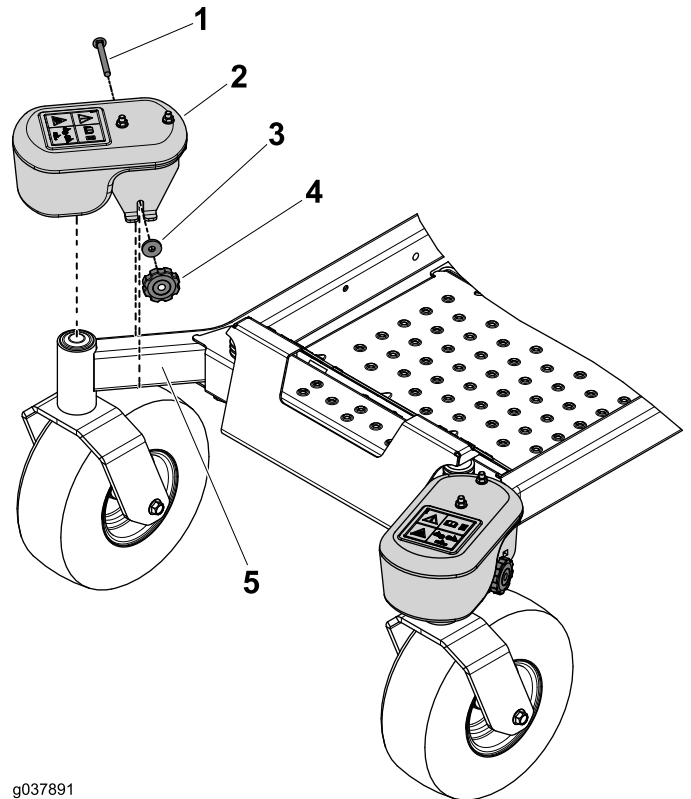
Figur 8

g037628

g037628

1. Mutter (3/8 tomme)
2. Flat vekt
3. Vektenhet

3. Bruk knotten, skiven og låsebolten (3/8 x 3-1/2 tomme) til å feste en støpt vekt til hver styrearm (Figur 9).



Figur 9

g037891

g037891

1. Låsebolt (3/8 x 3-1/2 tomme)
2. Vekt
3. Skive
4. Knott
5. Styrearm

# 4

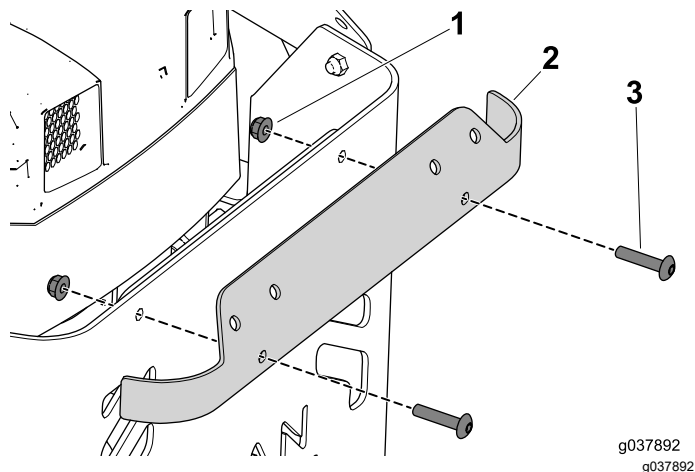
## Montere oppsamlerstøtten (hvis det gjelder)

Deler som er nødvendige for dette trinnet:

1	Venstre oppsamlerstøtte
1	Høyre oppsamlerstøtte
4	Bolt (16/3 x 1 5/4 tomme)
4	Flensmutter (5/16 tomme)
4	Skive

### Prosedyre

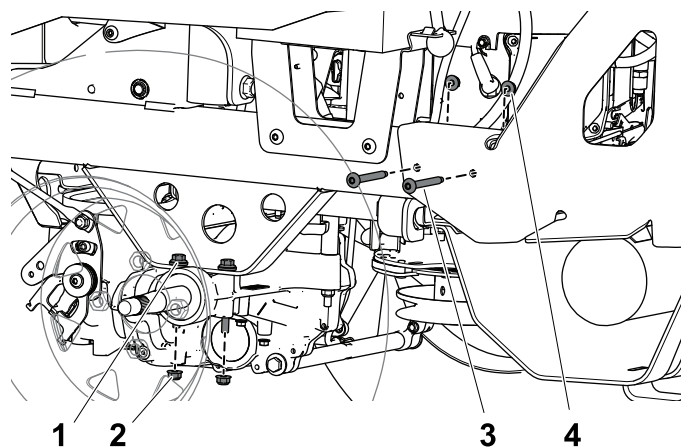
1. Fjern boltene og mutterne som fester den øvre listen til maskinen (Figur 10).



Figur 10

1. Flensmutter
2. Øvre list
3. Bolt

2. Fjern og kast boltene og mutterne som fester den venstre siden av det bakre vernet til rammen (Figur 11).



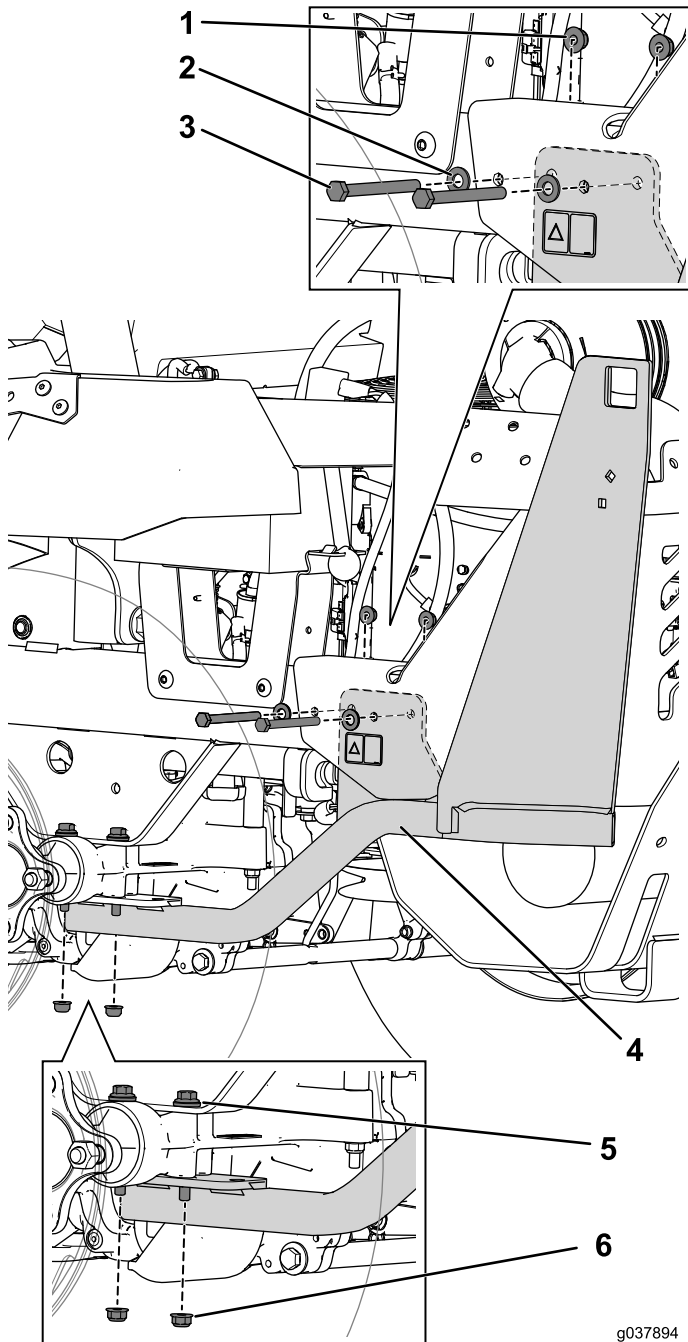
Figur 11

1. Bolt som fester venstre drivenhet
2. Flensmutter som fester venstre drivenhet
3. Bolt som fester det bakre vernet
4. Flensmutter som fester det bakre vernet

3. Fjern og legg til side de to flensmutterne som fester venstre drivenhet til rammen (Figur 11).

**Merk:** Ikke fjern boltene.

4. Innrett hullene i støtten med boltene på drivenheten, og monter løst mutterne som du la til side (Figur 12).



Figur 12

g037894  
g037894

- |                              |                             |
|------------------------------|-----------------------------|
| 1. Flensmutter (5/16 tomme)  | 4. Venstre oppsamlerstøtte  |
| 2. Skive                     | 5. Drivenhetsbolt           |
| 3. Bolt (16/3 x 1 5/4 tomme) | 6. Flensmutter (5/16 tomme) |

5. Bruk de to boltene (5/16 x 3 1/4 tommer) og mutterne til å feste støtten til rammen (Figur 12).

**Merk:** Støttemonteringstappen er montert på innsiden av rammen. Den dekker ikke merket.

6. Stram alle monteringsdelene som du monterte.

7. Følg denne prosedyren for å montere høyre støtteramme.

# 5

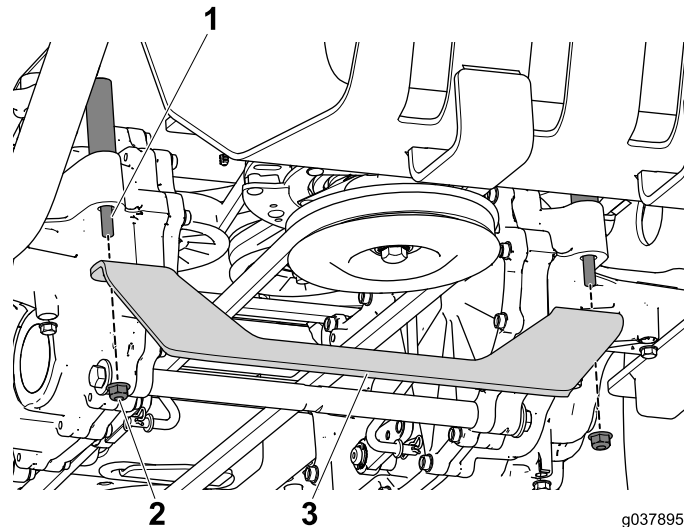
## Montere girkassestøtten

Deler som er nødvendige for dette trinnet:

- |   |                |
|---|----------------|
| 1 | Girkassestøtte |
|---|----------------|

### Prosedyre

1. Fjern de to flensmutterne fra støtteboltene på venstre og høyre girkasser, og legg dem til side (Figur 13).



g037895  
g037895

Figur 13

- |                |                   |
|----------------|-------------------|
| 1. Støttebolt  | 3. Girkassestøtte |
| 2. Flensmutter |                   |

2. Innrett braketten med støtteboltene, og fest dem med de to flensmutterne du fjernet i forrige trinn (Figur 13).

# 6

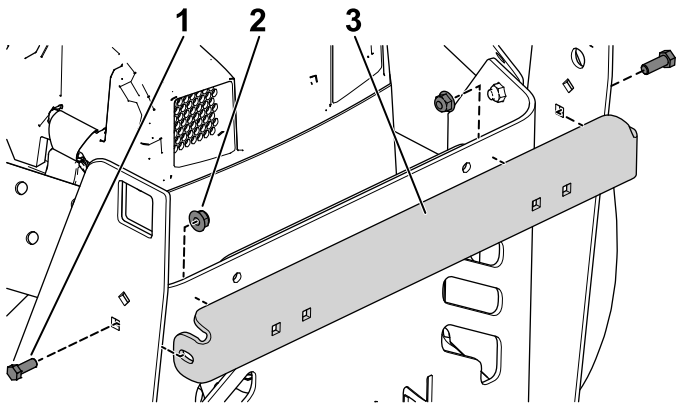
## Montere tverrbjelken

Deler som er nødvendige for dette trinnet:

1	Tverrbjelke
4	Sekskantskrue (5/16 x 7/8 tomme)
4	Flensmutter (5/16 tomme)

### Prosedyre

1. Bruk de to sekskantskrueene (5/16 x 7/8 tomme) og flensmutterne til å feste tverrbjelken til venstre og høyre oppsamlersøtte (Figur 14).

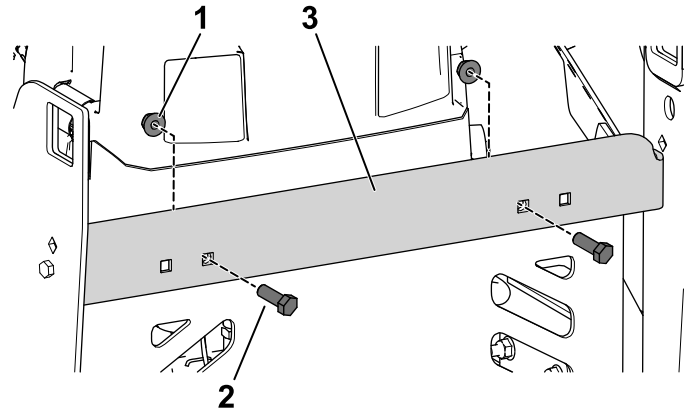


Figur 14

g276069

1. Sekskantskrue (5/16 x 7/8 tomme)
2. Flensmutter (5/16 tomme)
3. Tverrbjelke

2. Bruk de to sekskantskrueene (5/16 x 7/8 tomme) og flensmutterne til å feste tverrbjelken til det bakre vernet (Figur 15).



g276070

Figur 15

1. Flensmutter (5/16 tomme)
2. Sekskantskrue (5/16 x 7/8 tomme)
3. Tverrbjelke

# 7

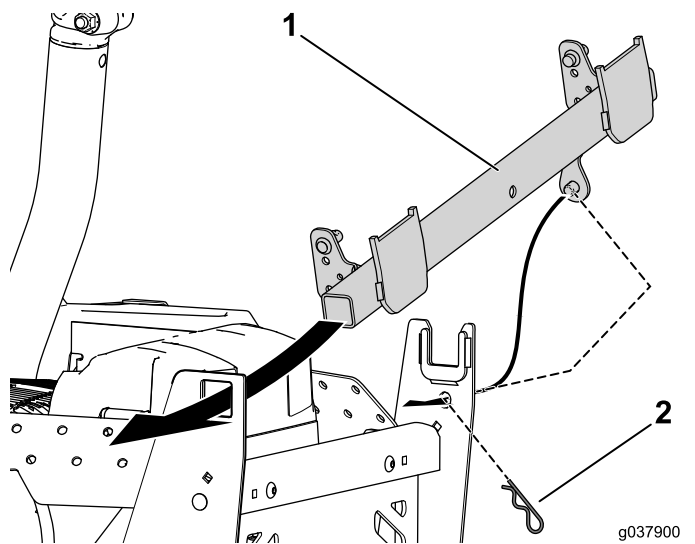
## Montere svingenheten

Deler som er nødvendige for dette trinnet:

1	Svingenhet
1	Hårnålssplint

### Prosedyre

1. Skyv den firkantede enden av svingenheten gjennom åpningen i venstre oppsamlersøtte, og posten gjennom høyre støtte (Figur 16).



**Figur 16**

1. Svingenhet                      2. Hårnålssplint

2. Monter hårnålssplinten inn i posten for å feste svingenheten til oppsamlerstøtten (Figur 16).

# 9

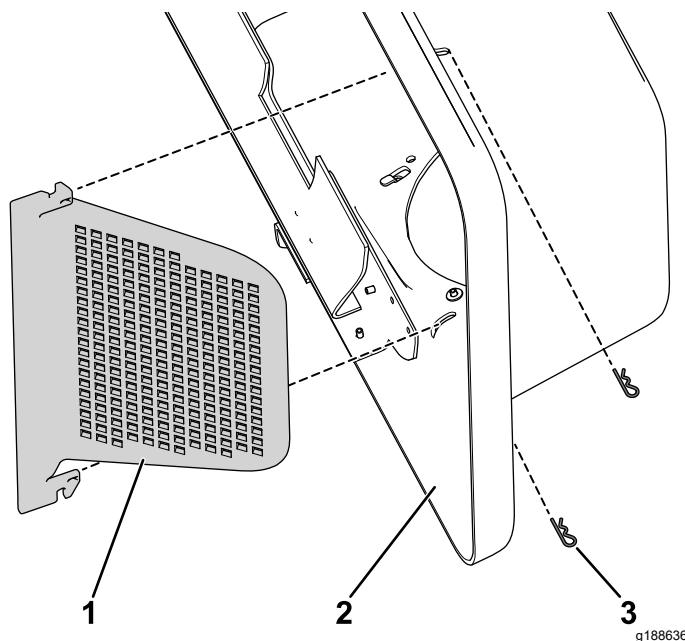
## Montere panseret

Deler som er nødvendige for dette trinnet:

1	Panser
1	Gressskjerm
2	Hårnålssplint

### Prosedyre

Bruk to hårnålssplinter til å feste gressskjermen til panseret (Figur 18).



**Figur 18**

1. Gressskjerm                      3. Hårnålssplint  
2. Panser

# 8

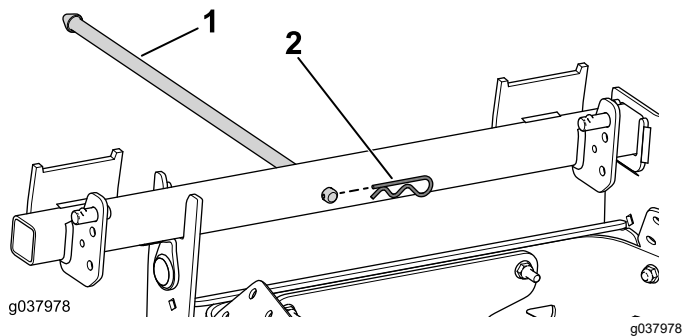
## Montere tilholderstangen

Deler som er nødvendige for dette trinnet:

1	Tilholderstang
1	Hårnålssplint

### Prosedyre

1. Monter tilholderstangen på svingenheten (Figur 17).



**Figur 17**

1. Tilholderstang                      2. Hårnålssplint

2. Bruk hårnålssplinten til å feste stangen i svingenheten (Figur 17).

# 10

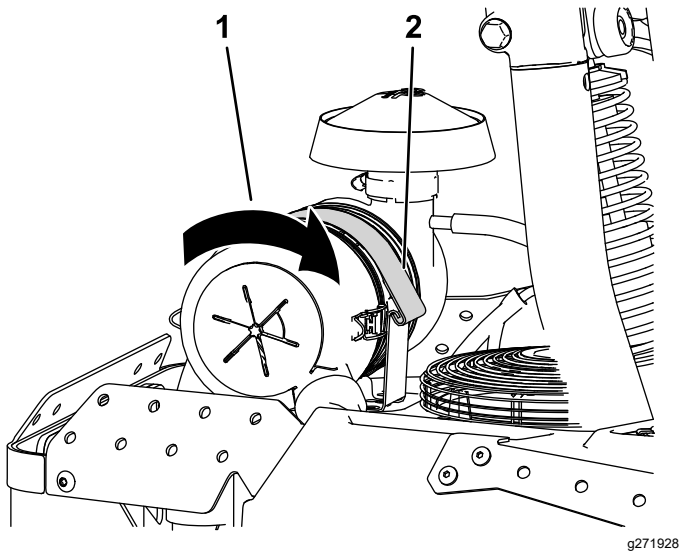
## Montere panseret

Deler som er nødvendige for dette trinnet:

1	Dekselenhet
---	-------------

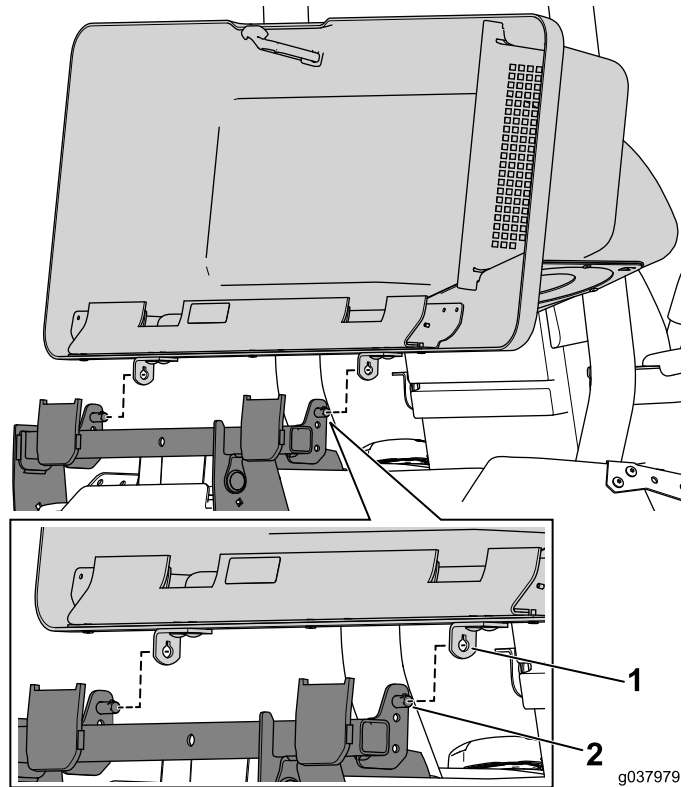
### Prosedyre

1. Fjern kroken på luftfilteret og drei den deretter fremover, slik at oppsamlerdekslet har klaring for montering (Figur 19).



Figur 19

1. Roter luftfilteret fremover. 2. Luftfilterkrok
2. Innrett nøkkelhullfunksjonen på svingbraketten med nøkkelen på svingbolten, og skyv den på plass (Figur 20).



Figur 20

1. Svingbrakett
2. Svingbolt
3. Roter panseret for å fange det opp med svingbolten.
4. Roter luftfilteret tilbake til opprinnelig posisjon og monter kroken (Figur 19).

# 11

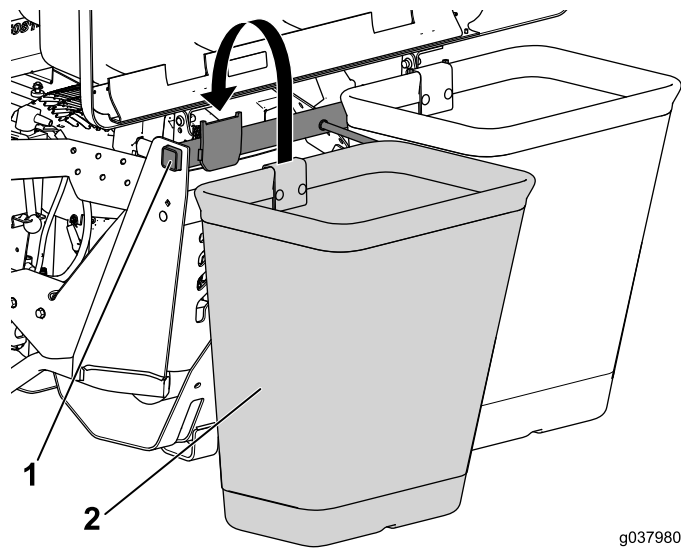
## Montere posene

Deler som er nødvendige for dette trinnet:

2	Pose
---	------

### Prosedyre

Hekt posen over svingenheten (Figur 21).



Figur 21

g037980  
g037980

1. Pose                      2. Svingenhet

# 13

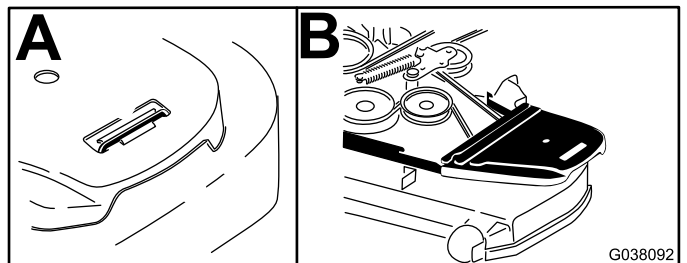
## Fjerne det eksisterende remdekselet, braketten og utløpssjakten

Ingen deler er nødvendige

### Prosedyre

**Merk:** Rengjør området rundt remdekselet før du fjerner det.

1. Senk klippeenheten til laveste klippehøyde.
2. Fjern høyre remdekselet (Figur 23).



Figur 23

G038092  
g038092

# 12

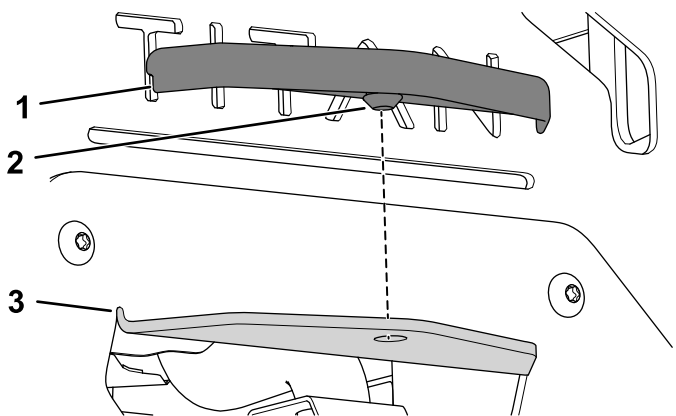
## Montere koblingsdekselet

Deler som er nødvendige for dette trinnet:

1	Koblingsdeksel
---	----------------

### Prosedyre

1. Påfør et smøremiddel på nippelen på koblingsdekselet.
2. Innrett koblingsdekslet over koblingen, og trykk det på plass (Figur 22).



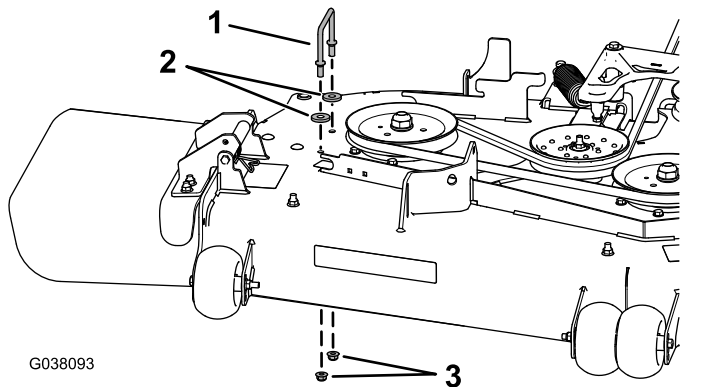
Figur 22

g211241

1. Koblingsdeksel                      3. Kobling  
2. Nippel

3. Fjern høyre remdekseletbrakett, **to skiver (kun 152 cm klippeenhet)** og to flensmuttere fra klippeenheten (Figur 24).

**Merk:** Behold delene du fjerner under denne prosedyren slik at de er tilgjengelig for ombytte.



Figur 24

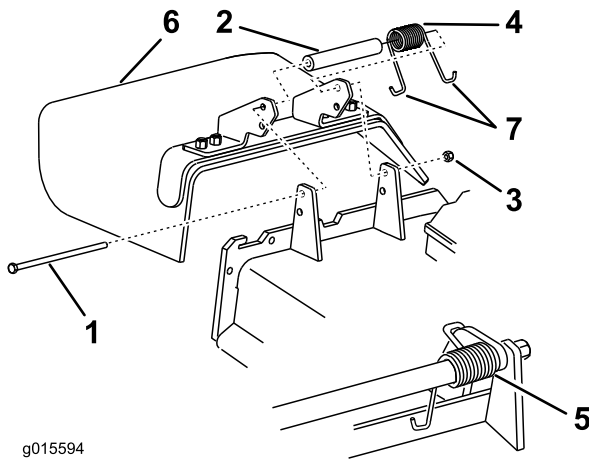
G038093

g038093

1. Høyre remdekseletbrakett      3. Flensmuttere  
2. Skiver – kun på 152 cm  
klippeenheter



4. Fjern låsemutteren, bolten, fjæren og avstandsstykket som holder avlederen festet til svingboltbrakettene (Figur 25).



Figur 25

- |                   |                         |
|-------------------|-------------------------|
| 1. Bolt           | 5. Fjær montert         |
| 2. Avstandsstykke | 6. Gressavleder         |
| 3. Låsemutter     | 7. J-krokende av fjæren |
| 4. Fjær           |                         |

5. Fjern gressavlederen (Figur 25).

# 14

## Montere vifteremskiven og remdekselbraketten

Deler som er nødvendige for dette trinnet:

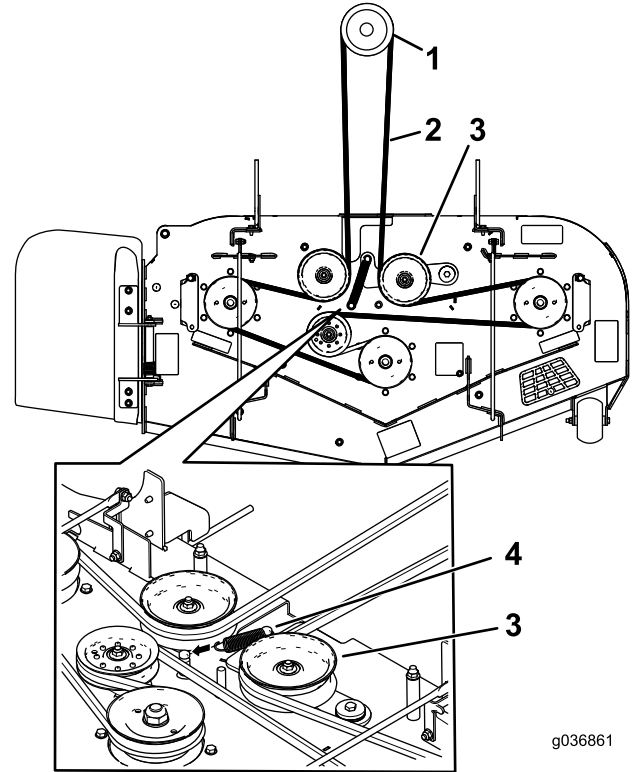
1	Vifteremskive
1	Remdekselbrakett
1	Hastighetsmutter
2	Låseskrue (1/4 x 3/4 tomme)
2	Låsemutter (1/4 tomme)
3	Låsemutter (3/8 tomme)
1	Vifteremskive
1	Låsemutter (3/4 tomme)
1	Skive
1	Remskivefeste

## Prosedyre

1. Fjern fjærspenningen fra den fjærbelastede lederullen på gressklipperen. Se Figur 26 eller Figur 28.

**Merk:** For blåsermodell 78483, 78484, 78485, 78401, 78402 og 78403 bruker du fjærfjerningsverktøyet (Toro-delenr. 92-5771) til å fjerne fjæren fra klippeenhetstappen (Figur 27).

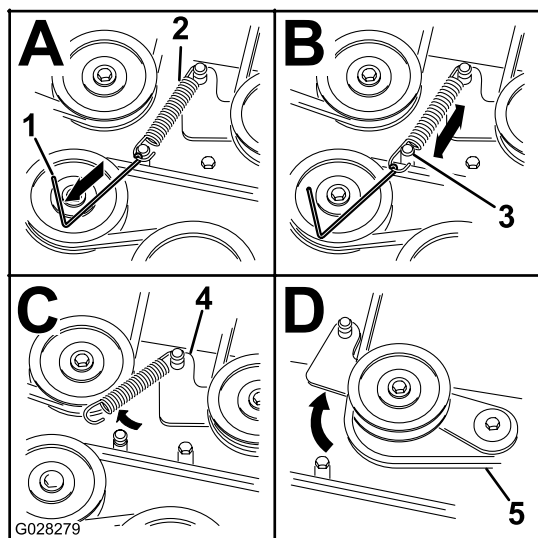
**Merk:** For blåsermodell 78486, 78487, 78488, 78404, 78405 og 78406 bruker du en skralle i det firkantede hullet i lederullarmen for å redusere spenningen på lederullfjæren (Figur 28).



Figur 26

Modell 78483, 78484, 78485, 78401, 78402 og 78403

- |                    |                          |
|--------------------|--------------------------|
| 1. Clutchremskive  | 3. Fjærbelastet lederull |
| 2. Gressklipperrem | 4. Fjær                  |



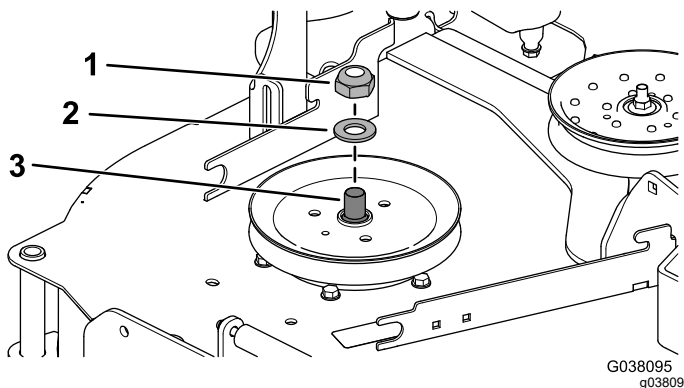
**Figur 27**

Modell 78483, 78484, 78485, 78401, 78402 og 78403

- |   |                    |
|---|--------------------|
| 1. Fjærfjerningsverktøy<br>(Toro-delenr. 92-5771) | 4. Lederullarm     |
| 2. Blindfjær                                      | 5. Gressklipperrem |
| 3. Klippeenhetstapp                               |                    |

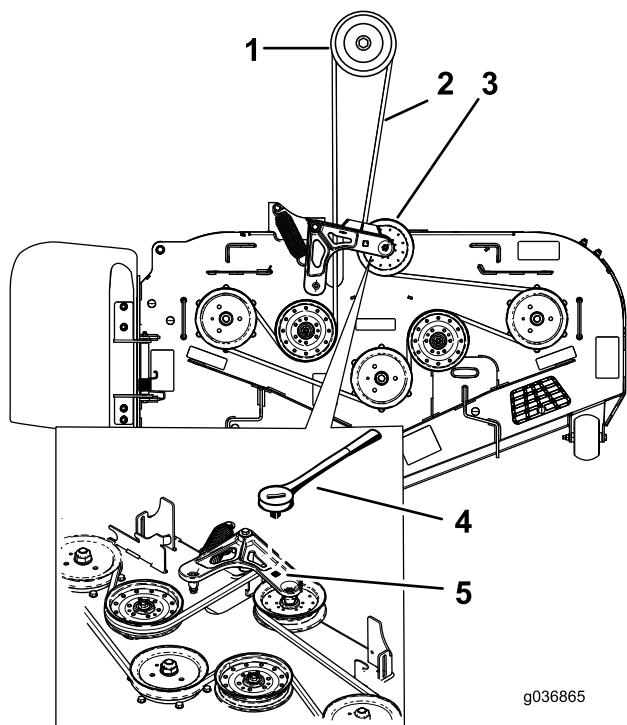
3. Bruk en skiftenøkkel på 1 1/2 tomme til å holde spindelakselen når du fjerner låsemutteren (3/4 tomme) og skiven fra spindelakselen (Figur 29).

**Merk:** Legg til side låsemutteren (3/4 tomme) og skiven for blåsermodell 78486, 78487, 78488, 78404, 78405 og 78406.



**Figur 29**

- |                           |                       |
|---------------------------|-----------------------|
| 1. Låsemutter (3/4 tomme) | 3. Høyre spindelaksel |
| 2. Skive                  |                       |



**Figur 28**

Modell 78486, 78487, 78488, 78404, 78405 og 78406

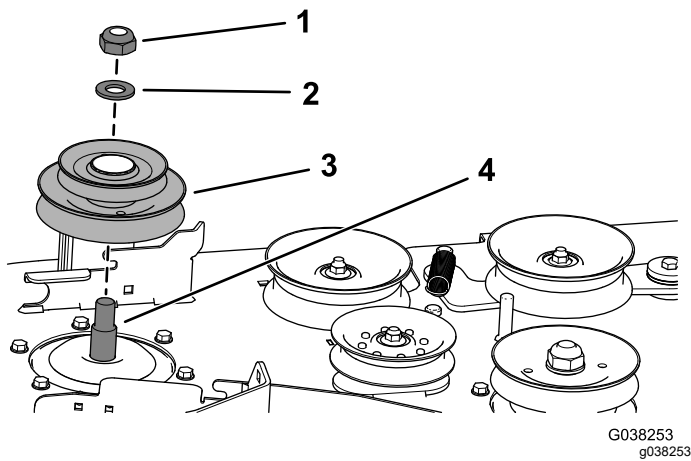
- |                          |  |
|--------------------------|--|
| 1. Clutchremskive        | 4. Skralle                                       |
| 2. Gressklipperrem       | 5. Firkantet hull i<br>lederullarmen for skralle |
| 3. Fjærbelastet lederull |  |

4. Bruk en skiftenøkkel på 1 1/2 tomme til å holde spindelakselen, når du monterer den doble remskiven på den høyre spindelakselen.

- For blåsermodell 78483, 78484, 78485, 78401, 78402 og 78403 utfører du følgende prosedyre:

- A. Bruk låsemutteren (3/4 tomme) og skiven til å montere den nye doble remskiven på høyre spindelakselen (Figur 30).
- B. Trekk til låsemutteren (3/4 tomme) med et moment på 176–217 N·m.

2. Ta remmen av klippeenhetens høyre remskive.

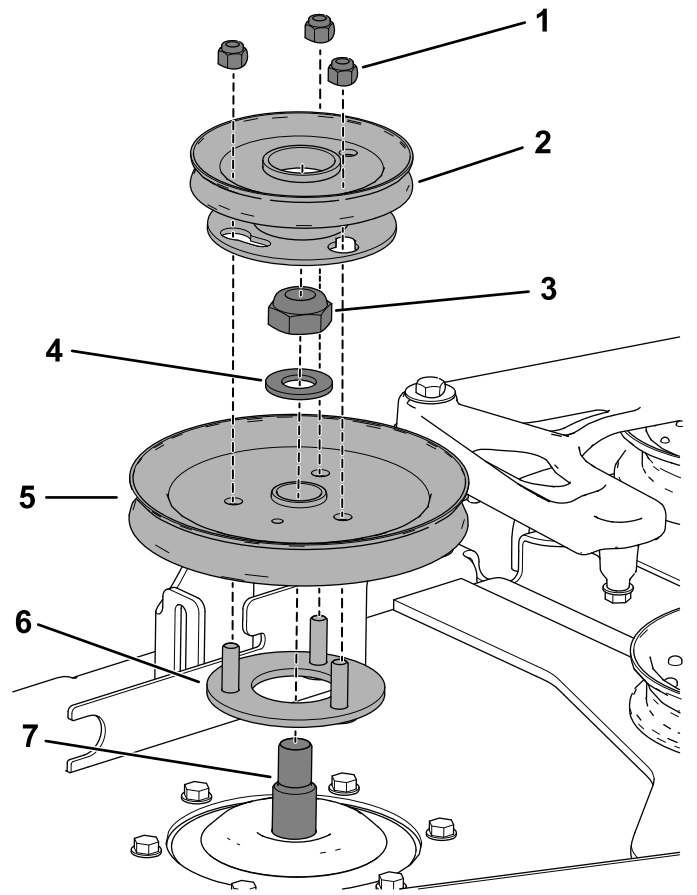


**Figur 30**

- |                           |                       |
|---------------------------|-----------------------|
| 1. Låsemutter (3/4 tomme) | 3. Dobbel remskive    |
| 2. Skive                  | 4. Høyre spindelaksel |

- For blåsermodell 78486, 78487, 78488, 78404, 78405 og 78406 utfører du følgende prosedyre:

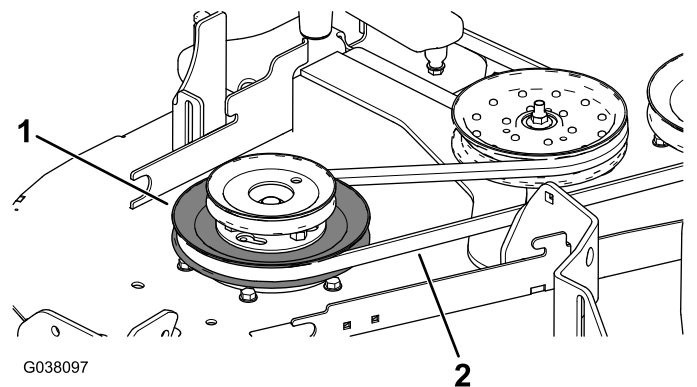
- Før gjengeboltene på remskivefestet gjennom hullene i klipperremskiven (Figur 31).
- Bruk låsemutteren (3/4 tomme) og skiven som du la til side tidligere, til å feste klipperremskiven på spindelakselen (Figur 31).
- Trekk til låsemutteren (3/4 tomme) med et moment på 176–217 N·m.
- Plasser vifteremskiven på gjengeboltene, monter låsemutteren løst (Figur 31).
- Roter vifteremskiven med klokken til den stopper.
- Trekk til de tre låsemutterne med et moment på 18 N·m.



**Figur 31**

- |                           |                             |
|---------------------------|-----------------------------|
| 1. Låsemutter (3/8 tomme) | 5. Eksisterende klippeenhet |
| 2. Vifteremskive          | 6. Remskivefeste            |
| 3. Låsemutter (3/4 tomme) | 7. Høyre spindelaksel       |
| 4. Skive                  |                             |

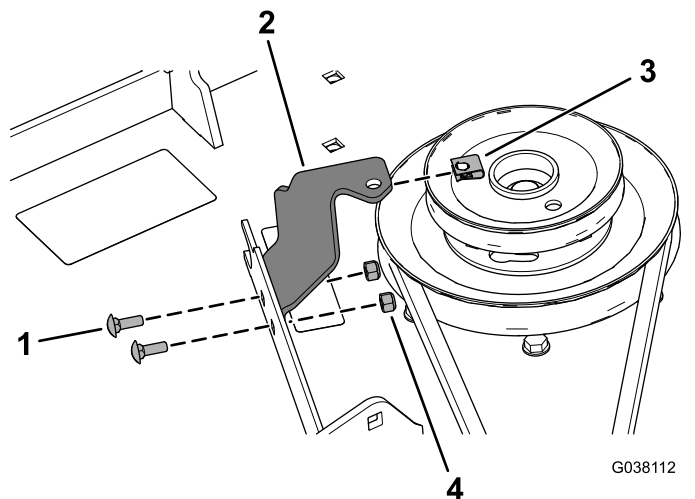
- Sørg for at knivbolten er strammet til 115–149 N·m.
- Monter klipperremmen rundt den nedre remskiven av den doble remskiven (Figur 32).



**Figur 32**

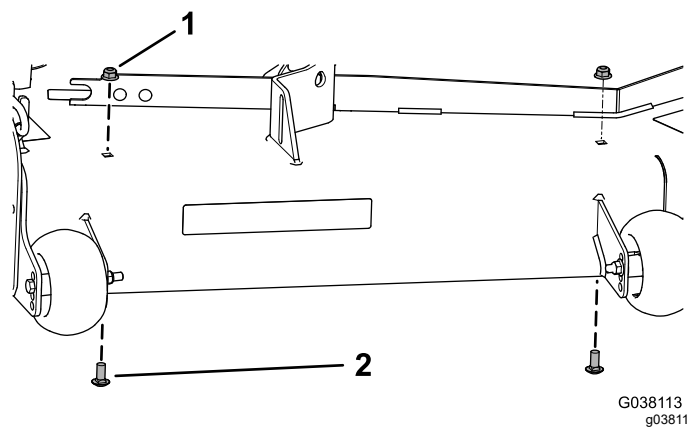
- |                   |                    |
|-------------------|--------------------|
| 1. Nedre remskive | 2. Gressklipperrem |
|-------------------|--------------------|

7. Monter remdekselbraketten til klippeenheten med to låsebolter ( $\frac{1}{4} \times \frac{3}{4}$  tomme) og to låsemuttere ( $\frac{1}{4}$  tomme) som vist i [Figur 33](#).
8. Monter hastighetsmutteren på remdekselbraketten ([Figur 33](#)).



**Figur 33**

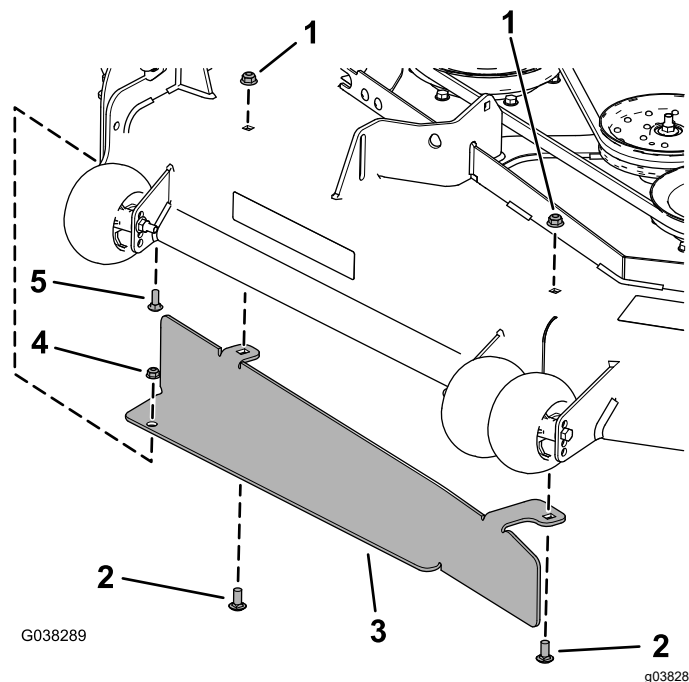
1. Låsebolt ( $\frac{1}{4} \times \frac{3}{4}$  tomme)
2. Remdekselbrakett
3. Hastighetsmutter
4. Låsemutter ( $\frac{1}{4}$  tomme)



**Figur 34**

1. Flensmutter ( $\frac{3}{8}$  tomme)
2. Låsebolt ( $\frac{3}{8} \times \frac{7}{8}$  tomme)

2. Monter skjermen med låsebolten ( $\frac{5}{16} \times \frac{7}{8}$  tomme), flensmutteren ( $\frac{5}{16}$  tomme), to låsebolter ( $\frac{3}{8} \times \frac{7}{8}$  tomme) og to flensmuttere ( $\frac{3}{8}$  tomme) som vist i [Figur 35](#).



**Figur 35**

1. Flensmutter ( $\frac{3}{8}$  tomme)
2. Låsebolt ( $\frac{3}{8} \times \frac{7}{8}$  tomme)
3. Skjerm
4. Flensmutter ( $\frac{5}{16}$  tomme)
5. Låsebolt ( $\frac{5}{16} \times \frac{7}{8}$  tomme)

9. Monter klipperremmen rundt den fjærbelastede lederullen ([Figur 26](#) eller [Figur 28](#)).
10. Bruk fjærfjerningsverktøyet (Toro-delenr. 92-5771) til å feste fjæren til den fjærbelastede lederullen.

# 15

## Montere skjermen

Deler som er nødvendige for dette trinnet:

1	Skjerm
1	Låsebolt ( $\frac{5}{16} \times \frac{7}{8}$ tomme)
1	Flensmutter ( $\frac{5}{16}$ tomme)
2	Låsebolt ( $\frac{3}{8} \times \frac{7}{8}$ tomme)
2	Flensmutter ( $\frac{3}{8}$ tomme)

## Prosedyre

1. Fjern de to eksisterende flensmutterne ( $\frac{3}{8}$  tomme) og de to låseboltene ( $\frac{3}{8} \times \frac{7}{8}$  tomme) fra klippeenheten ([Figur 34](#)).

# 16

## Montere vifteenheten

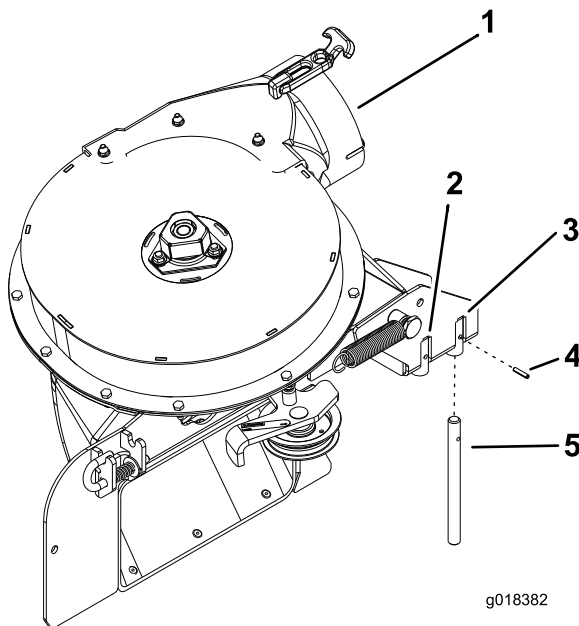
Deler som er nødvendige for dette trinnet:

1	Vifteenhet
1	Vifterem
1	Svingbolt
1	Valsetapp (3/16 x 7/8 tomme)

### Blåsermodell 78483–78488

Kontroller at svingbolten er festet på riktig sted på vifteenheten (Figur 36).

- Hvis du har en klippeenhet på 122 eller 132 cm, monterer du svingbolten i det fremre hullet (Figur 36).
- Hvis du har en klippeenhet på 152 cm, monterer du svingbolten i det bakre hullet (Figur 36).

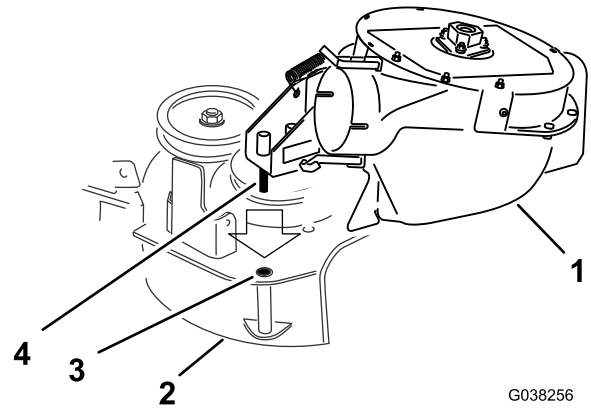


Figur 36

Vifte for 152 cm klippeenhet vist

- |   |                                 |
|---|---------------------------------|
| 1. Vifteenhet                                 | 4. Valsetapp (3/16 x 7/8 tomme) |
| 2. Fremre hull (122 eller 132 cm klippeenhet) | 5. Svingbolt                    |
| 3. Bakre hull (152 cm klippeenhet)            |                                 |

1. Rett inn svingbolten på viften med svingbolthullet på klippeenheten (Figur 37).

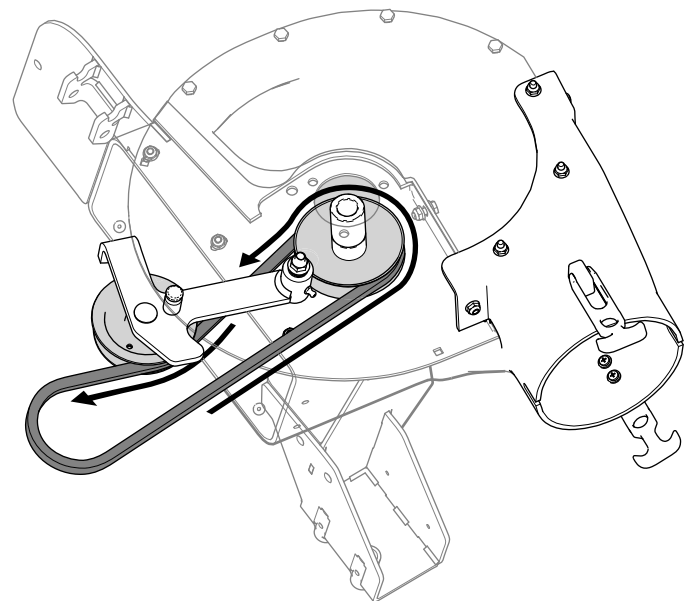


Figur 37

Montere viften til klippeenhetens svingbolthull

- |                |                        |
|----------------|------------------------|
| 1. Vifteenhet  | 3. Svingbolthull       |
| 2. Klippeenhet | 4. Svingbolt for vifte |

2. Plasser vifteremmen rundt vifteremskiven (Figur 38).

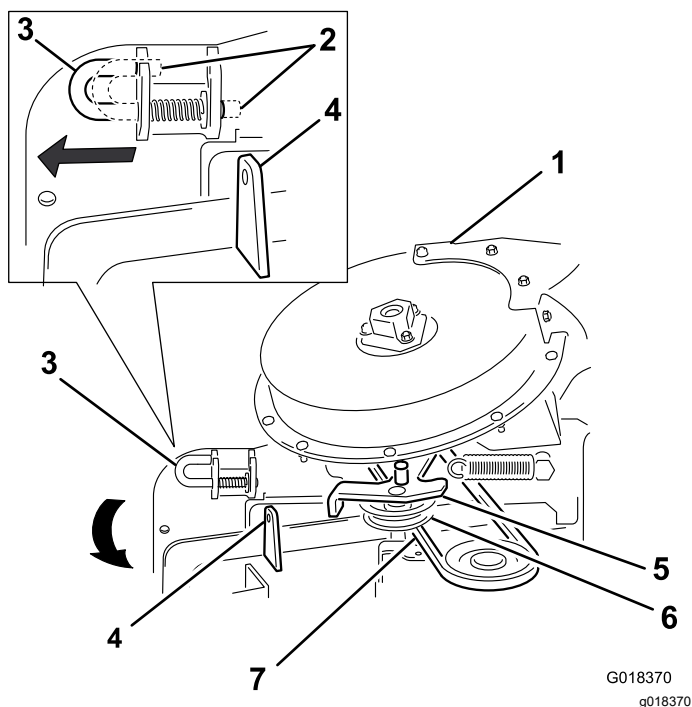


Figur 38

3. Senk viften, og skyv svingbolten inn i svingbolthullet (Figur 37).

**Merk:** Sørg for at vifteremmen forblir liggende i riktig stilling mot vifteremskiven.

4. Flytt låsestiften fra låsestilling til åpen stilling (Figur 39).



**Figur 39**

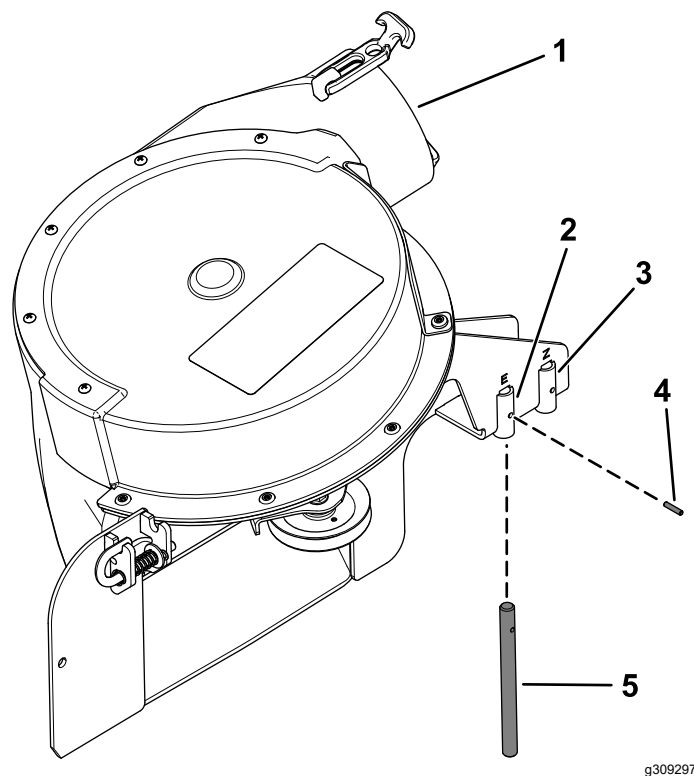
Feste viften til sjaktbraketten

- |                              |                                |
|------------------------------|--------------------------------|
| 1. Vifteenhets               | 5. Svingbrakett for lederull   |
| 2. Låsestift (låst stilling) | 6. Lederull                    |
| 3. Låsestift (åpen stilling) | 7. Vifterem (under lederullen) |
| 4. Sjaktbrakett              |                                |

5. Lukk vifteenhetsen og rett inn låsestiften med hullet i sjaktbraketten (Figur 39).
6. Flytt låsestiften til låst stilling.

**Merk:** Sørg for at låsestiften når helt gjennom hullet i sjaktbraketten.

**Merk:** Sørg for at låsene holder viften stramt opp mot klippeenheten, men at det fremdeles er mulig å frigjøre den for hånd.



**Figur 40**

Blåser for 122 cm og 132 cm klippeenhet vist

- |  |              |
|--|--------------|
| 1. Vifteenhets                             | 4. Svingbolt |
| 2. Fremre hull (122 og 132 cm klippeenhet) | 5. Valsetapp |
| 3. Bakre hull (152 cm klippeenhet)         |              |

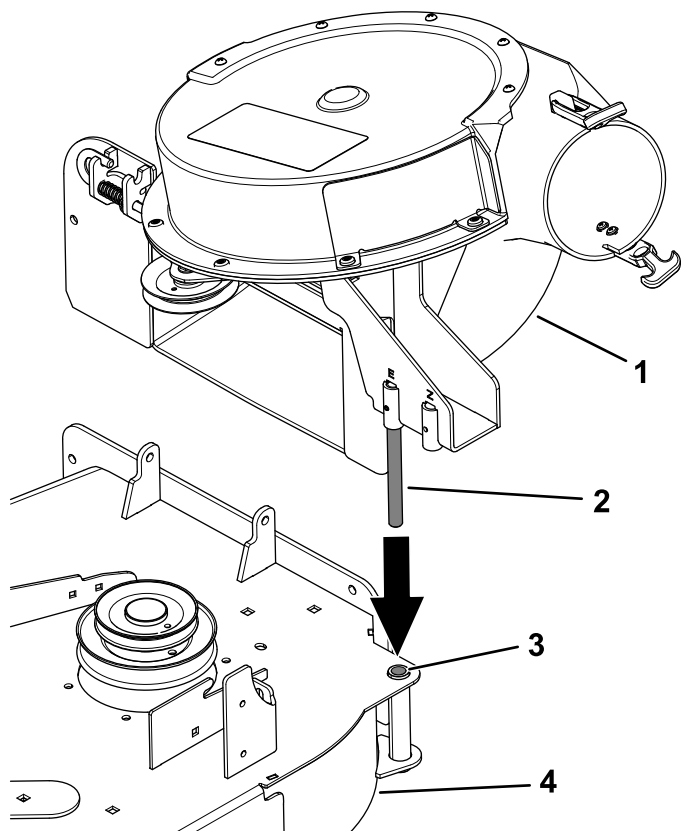
1. Rett inn svingbolten på viften med svingbolthullet på klippeenheten (Figur 41).

## Blåsermodell 78401–78406

Kontroller at svingbolten er festet på riktig sted på vifteenhetsen (Figur 40).

- Hvis du har en klippeenhet på 122 eller 132 cm, monterer du svingbolten i det fremre hullet (Figur 40).
- Hvis du har en klippeenhet på 152 cm, monterer du svingbolten i det bakre hullet (Figur 40).



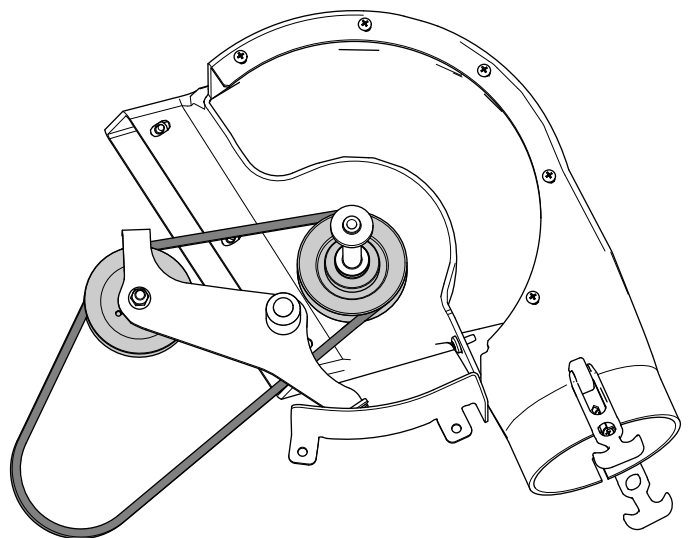


Figur 41

g309295

1. Vifteenhets
2. Svingbolt for vifte
3. Svingbolthull
4. Klippeenhets

2. Fest remmen rundt remskivene inne i viften (Figur 42).



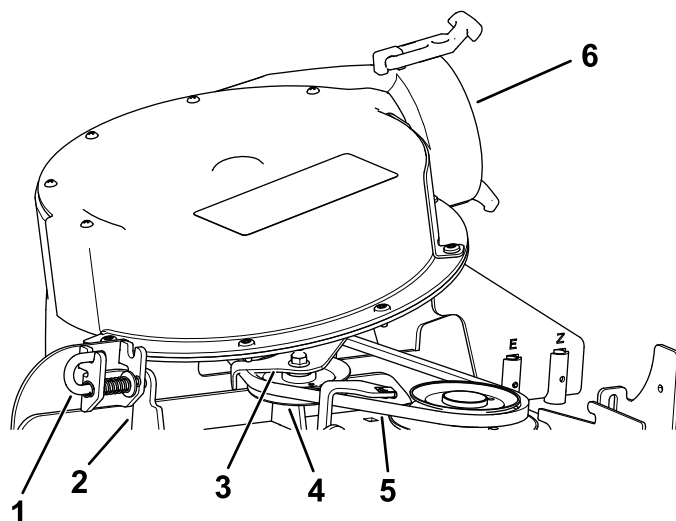
Figur 42

g309298

3. Senk viften, og skyv svingbolten inn i svingbolthullet (Figur 41).

**Merk:** Sørg for at remmen forblir liggende i riktig stilling mot remskiven.

4. Flytt låsestiften fra låsestilling til åpen stilling (Figur 43).



Figur 43

g309296

1. Låsepinne
2. Sjaktbrakett
3. Svingbrakett for lederull
4. Lederull
5. Rem (under lederullen)
6. Vifteenhets

5. Lukk vifteenhetsen og rett in låsestiften med hullet i sjaktbraketten (Figur 43).
6. Flytt låsestiften til låst stilling.

**Merk:** Sørg for at låsestiften når helt gjennom hullet i sjaktbraketten.

**Merk:** Sørg for at låsen holder viften stramt opp mot klippeenhetsen, men at du fremdeles kan frigjøre den for hånd.

# 17

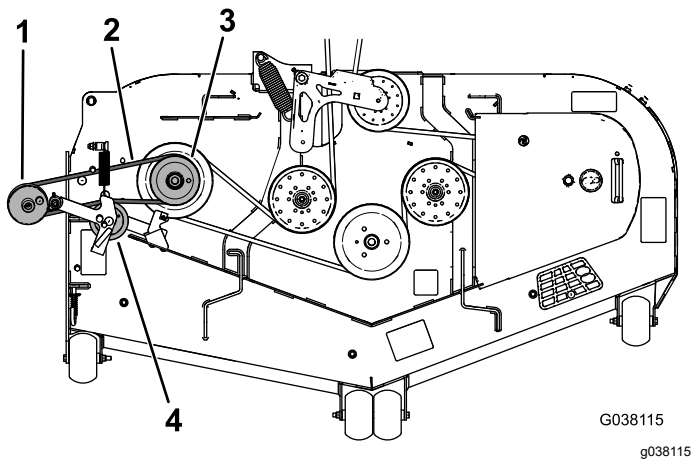
## Montere vifteremmen, fjæren og vifteremdekselet

Deler som er nødvendige for dette trinnet:

1	Vifteremdekselet
1	Dekselknot

### Blåsermodell 78483–78488

1. Plasser vifteremmen rundt drivremskiven (Figur 44).

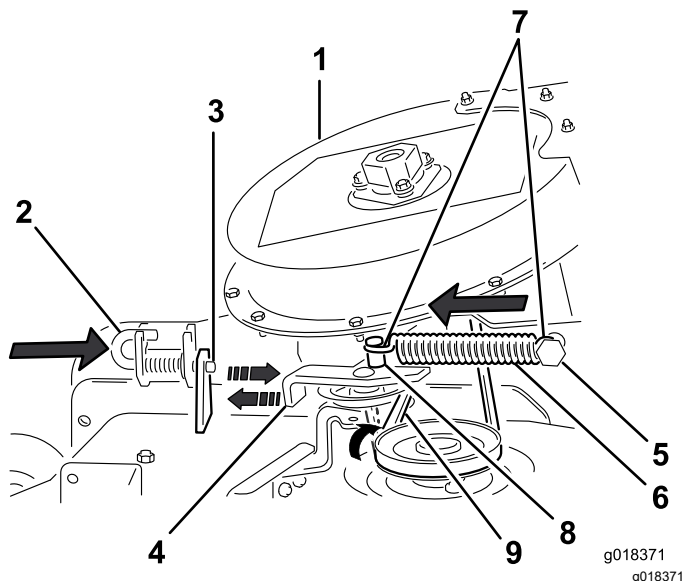


**Figur 44**

Vifteenhet ikke vist for å vise vifteremskiven

- |                  |                           |
|------------------|---------------------------|
| 1. Vifteremskive | 3. Drivremskive           |
| 2. Vifterem      | 4. Tomgangs-/strammeskive |

2. Legg remmen midlertidig under lederullen (Figur 45).



**Figur 45**

Montere strammefjæren og innrette remmen

- |                              |                                      |
|------------------------------|--------------------------------------|
| 1. Vifteenhet                | 6. Fjær                              |
| 2. Låsestift (låst stilling) | 7. Fjær (krokende)                   |
| 3. Sjaktbrakett              | 8. Ledefjærstolpe                    |
| 4. Svingbrakett for lederull | 9. Rem (rettet inn etter lederullen) |

5. Fast fjærpost

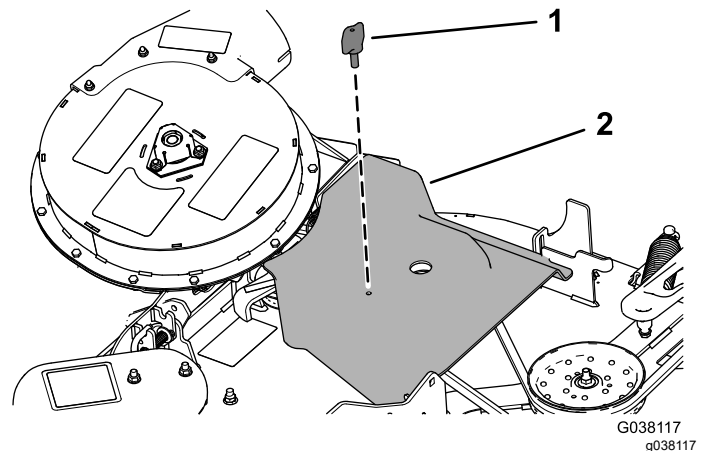
3. Flytt svingbraketten for lederullen mot den faste fjærposten, og monter fjæren ved å innrette fjærkroken på ledefjærstolpen (Figur 45).

**Merk:** Sørg for at fjærkrokene er korrekt plassert på fjærstolpene.

4. Dra den fjærbelastede lederullen bort fra den faste fjærposten, og legg remmen rundt remskiven på klippeenheten (Figur 45).

**Merk:** Sørg for at remmen ligger riktig rundt vifteremskiven.

5. Monter vifteremdekselet over vifteremmen, og fest vifteremdekselet med remknotten (Figur 46).

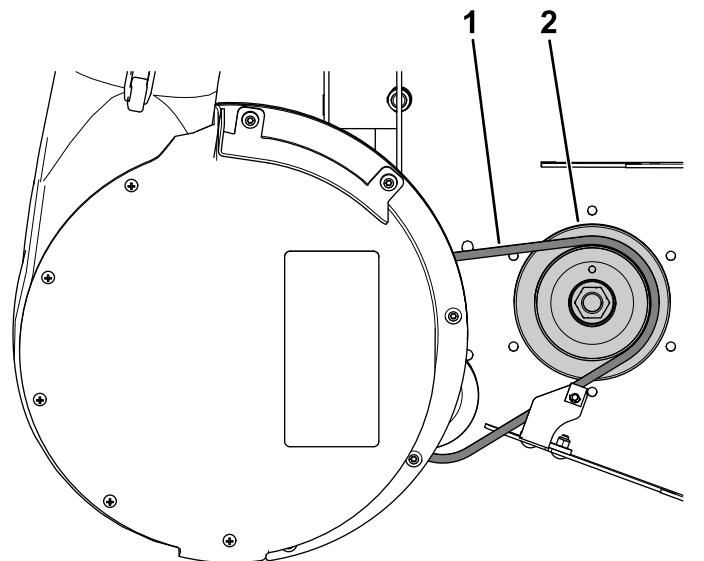


**Figur 46**

- |                |                     |
|----------------|---------------------|
| 1. Dekselknott | 2. Vifteremdekselet |
|----------------|---------------------|

## Blåsermodell 78401–78406

1. Trekk tilbake den fjærbelastede lederullen, og før blåserremmen rundt drivskiven (Figur 47).

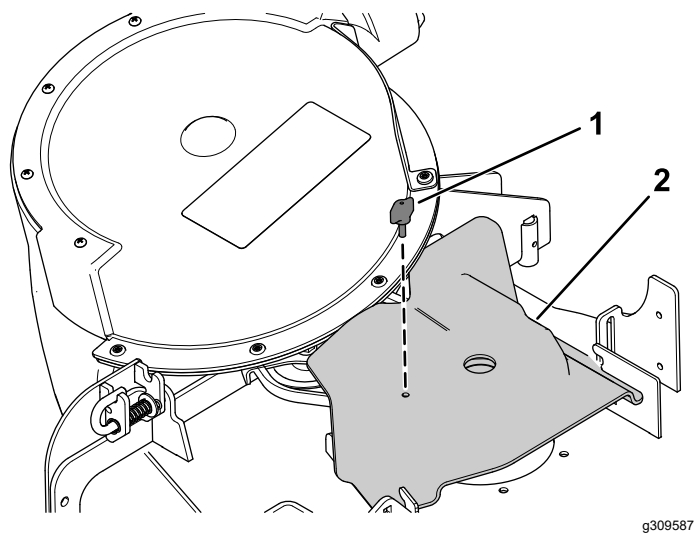


**Figur 47**

- |             |                 |
|-------------|-----------------|
| 1. Vifterem | 2. Drivremskive |
|-------------|-----------------|

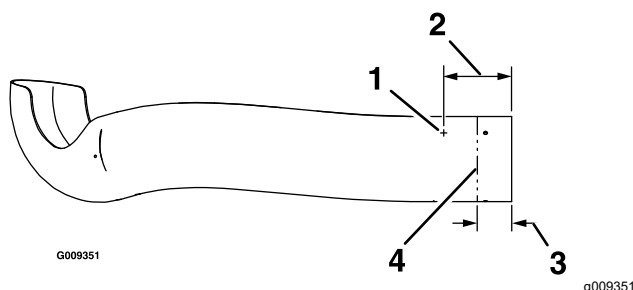
2. Monter vifteremdekselet over vifteremmen, og fest vifteremdekselet med knotten (Figur 48).





**Figur 48**

1. Knott                                      2. Remdeksel



**Figur 49**

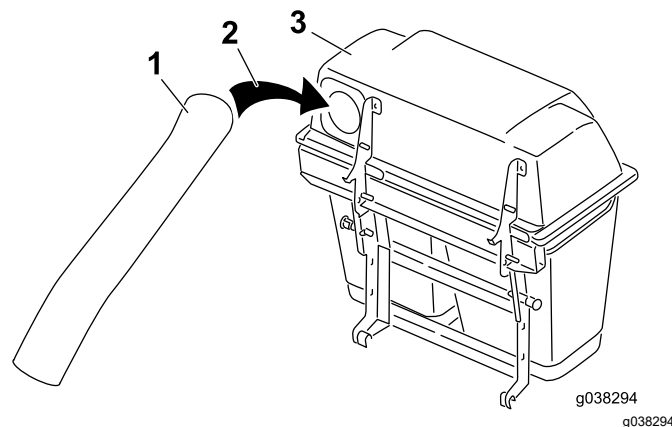
1. Ny hullplassering                      3. Mål ved tre steder – 76 til 89 mm.  
2. Mål opp 152 mm.                      4. Kutt røret her.

B. Bor tre hull på 4,8 mm som vist i **Figur 49**.

C. Mål ved tre steder – 76 til 89 mm fra enden av røret, marker stedene og bruk maskeringsteip rundt røret som guide (**Figur 49**).

D. Skjær forsiktig i røret og kast enden.

6. Monter det øvre røret inn i oppsamleråpningen og dytt det ut igjen, slik at beholderforseglingen stikker ut (**Figur 50**).



**Figur 50**

1. Øvre rør                                      3. Oppsamlerdeksel  
2. Oppsamleråpning

7. Innrett fordypningen i det øvre røret likt mellom skruene som fester beholderforseglingen til beholderen (**Figur 51**).

# 18

## Montere utslippsrørene

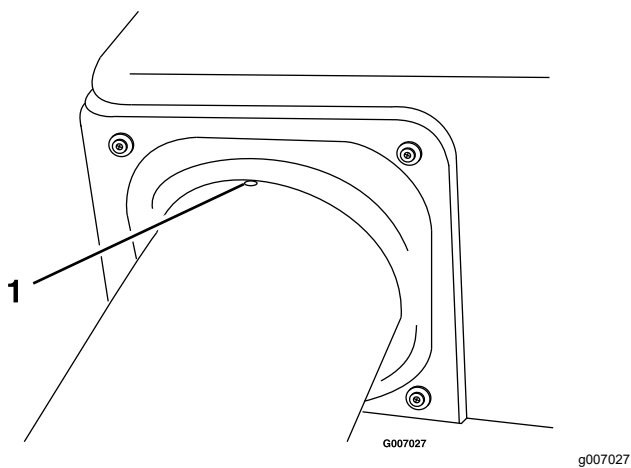
Deler som er nødvendige for dette trinnet:

1	Øvre rør
1	Nedre rør
3	Bolt (nr. 10 x 3/4 tommer)
3	Låsemutter (nr. 10)
3	Skive (7/32 tomme)

## Prosedyre

1. Koble fra kraftuttaket, og aktiver parkeringsbremsen.
2. Før du forlater førerplassen, må du slå av motoren, ta ut nøkkelen og vente til alle bevegelige deler står stille.
3. Senk maskinens klippeenhet til laveste klippehøyde.
4. Fjern posene for å se på røret under dekslet.
5. Forkort det øvre røret som følger:
  - A. Finn de tre hullene i det øvre røret. Mål 152 mm opp fra enden av røret og marker plasseringen på alle tre stedene (**Figur 49**).

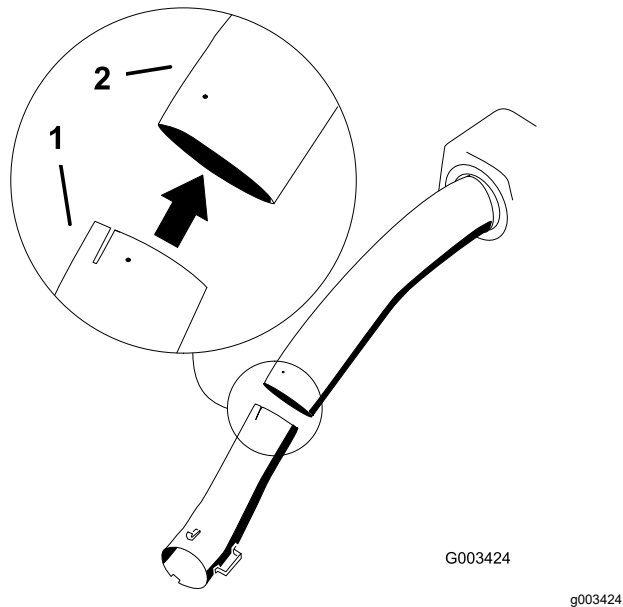
**Merk:** Beholderforseglingen må stikke utover fra oppsamlerdekselet.



**Figur 51**

1. Fordypning

8. Plasser nedre rør i øvre rør (Figur 52).

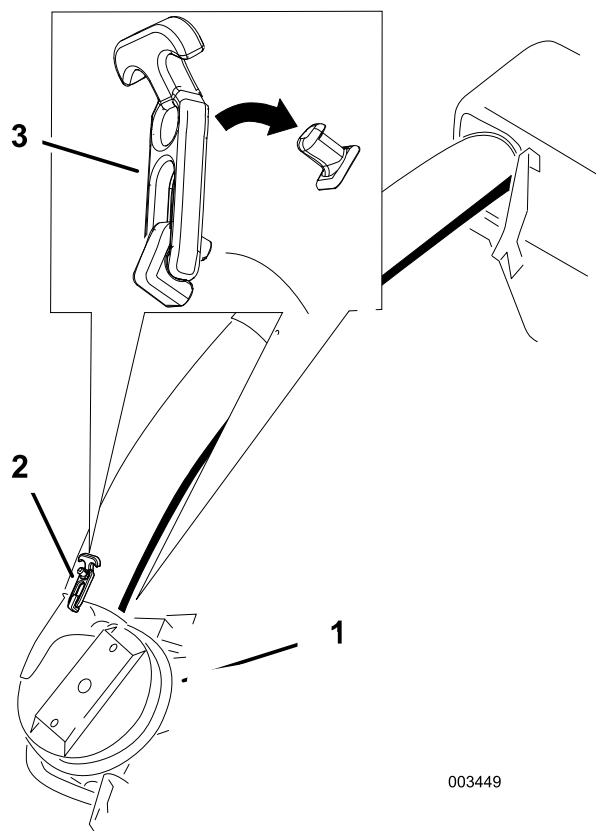


**Figur 52**

1. Nedre rør
2. Øvre rør

9. Før nedre rør opp i viftehuset, og lås dem sammen (Figur 53).

**Merk:** Det er en lås øverst og nederst på viftehuset.

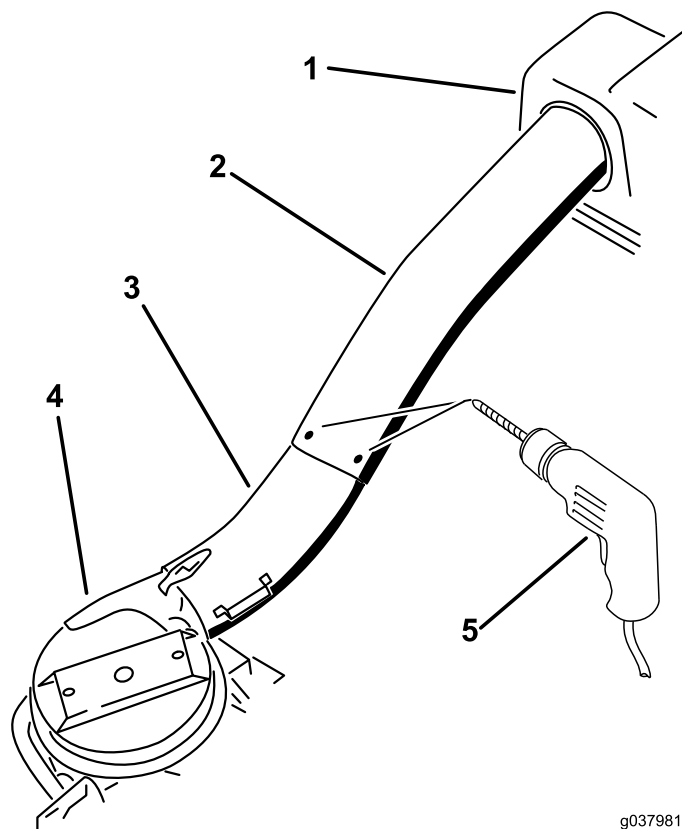


**Figur 53**

1. Vifteenhet
2. Nedre rør
3. Lås (dobbel oppsamler vist)

10. Sørg for at maskinens klippeenhet befinner seg i laveste klippehøyde.
11. Kontroller at fordypningen fra Figur 51 fortsatt vises.

12. Bruk de tre hullene eller fordypningene i det øvre røret som mal, bor tre hull (7/32 tomme) hvor øvre og nedre rør møtes (Figur 54).

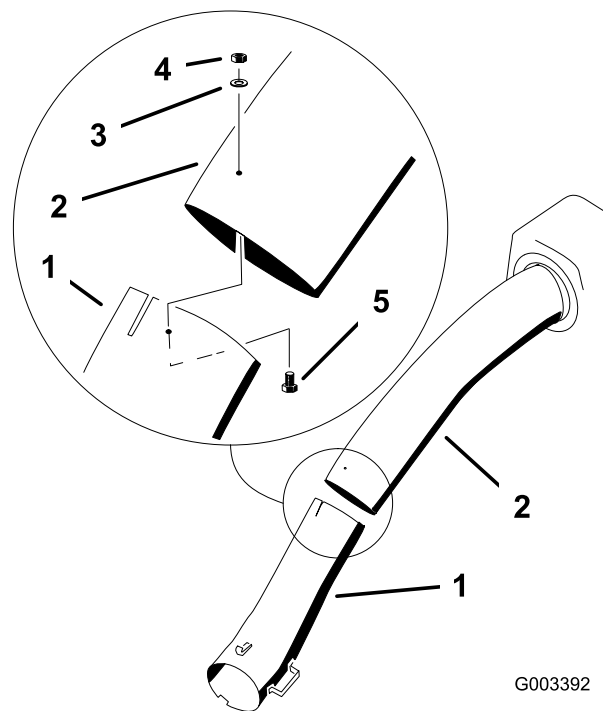


Figur 54

g037981  
g037981

- |                    |   |
|--------------------|---|
| 1. Oppsamlerdeksel | 4. Vifteenhets deksel                   |
| 2. Øvre rør        | 5. Bor hull på størrelse med 7/32 tomme |
| 3. Nedre rør       |   |

13. Fjern nedre rør fra viftehuset.
14. Fest øvre og nedre rør ved hjelp av tre bolter (nr. 10 x 3/4 tomme), flate skiver og låsemuttere som vist i Figur 55.



G003392

g003392

Figur 55

- |                            |                               |
|----------------------------|-------------------------------|
| 1. Nedre rør               | 4. Låsemutter (nr. 10)        |
| 2. Øvre rør                | 5. Bolt (nr. 10 x 3/4 tommer) |
| 3. Flat skive (7/32 tomme) |                               |

15. Monter nedre rør på viftehuset og bruk låsene til å feste de sammen.

# 19

## Justere parkeringsbremsen

Ingen deler er nødvendige

### Prosedyre

Kontroller at parkeringsbremsen er riktig justert. Se i *brugerhåndboken* for informasjon om korrekt fremgangsmåte.

# 20

## Kontrollere trykket i dekkene

Ingen deler er nødvendige

### Prosedyre

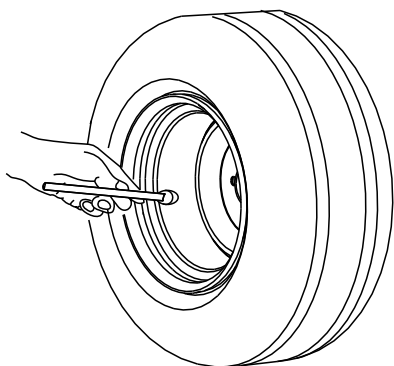
Øk dekktrykket pga. tilleggsvekt.

**Merk:** Dette gjelder ikke for delvis luftfylte dekk.

Kontroller og øk lufttrykket i styrehjulene og bakdekkene (Figur 56).

Lufttrykk i bakhjulene: 1,38 bar

Lufttrykk i styrehjulene: 1,72 bar



G001055

Figur 56

g001055

## Bruk

**Merk:** Fastslå hva som er venstre og høyre side på maskinen ut fra normal arbeidsstilling.

### ⚠ ADVARSEL

For å unngå personlig skade, følg disse prosedyrene:

- Bli kjent med alle drifts- og sikkerhetsinstruksjoner i *brugerhåndboken* for gressklipperen før du bruker dette tilbehøret.
- Fjern aldri utslippsrør, poser, oppsamleropp eller sjakt mens motoren er i gang.
- Slå alltid av motoren, og vent til alle bevegelige deler har stoppet før du fjerner blokkeringer i oppsamlingssystemet.
- Utfør aldri vedlikehold eller reparasjoner mens motoren er i gang.

### ⚠ ADVARSEL

Hvis ikke gressavlederen, oppsamlerørene eller hele gressoppamlingssystemet sitter på plass, risikerer du eller andre å komme i kontakt med kniven eller gjenstander som blir slengt opp i luften. Kontakt med gressklipperkniver som roterer og gjenstander som blir slengt opp i luften, kan føre til at noen blir alvorlig skadet eller drept.

- Monter alltid gressavlederen når du fjerner oppsamlingssystemet og endrer til sideutslippsmodus.
- Hvis gressavlederen blir skadet, må den skiftes ut omgående. Gressavlederen leder materiale ned mot bakken.
- Hold hender og føtter borte fra undersiden av gressklipperen.
- Prøv aldri å rengjøre utslippsområdet eller gressklipperknivene bortsett fra når du har flyttet kraftuttaket til Av-stilling og vridd om tenningsnøkkelen til Av-stilling. Ta alltid ut nøkkelen og koble ledningen fra tennpluggen(e).
- Slå av motoren før du rensker utslippssjakten.

# Tømme gressposene

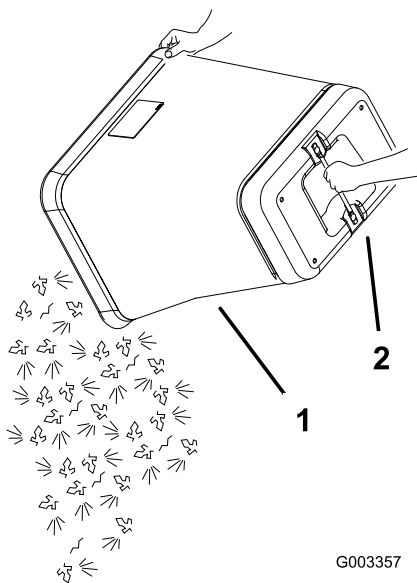
## ⚠ ADVARSEL

Rusk, som løv, gress eller buskrest, kan ta fyr. En brann i motorområdet kan forårsake personskade eller eiendomsskade.

- Pass på at det ikke samler seg rusk i motor- og lyddemperområdet.
- Vær forsiktig når du åpner oppsamlerdekselet slik at ikke rusk faller ned i motor- og lyddemperområdet.
- La motoren kjøle seg ned før oppbevaring.

Gressposer er tunge når de er fulle. Vær forsiktig når du løfter eller håndterer en gresspose som er full.

1. Sett maskinen på en jevn flate og koble fra knivkontrollbryteren.
2. Flytt bevegelseskontrollspakene utover til nøytral, låst stilling, steng av motoren, ta ut nøkkelen, aktiver parkeringsbremsen, og vent til alle bevegelige deler har stanset, før du forlater førersetet.
3. Lås opp oppsamlerlåsen.
4. Åpne oppsamlerdekselet.
5. Komprimer rusk og gress i posene. Bruk begge hender til å løfte posen og hekte den løs fra oppsamlerbraketten.
6. Grip tak i håndtaket på bunnen av posen og snu den rundt for å tømme posen (Figur 57).



Figur 57

1. Pose
2. Bunnhåndtak

7. Monter posen inn på hakket i støtterammen til oppsamleren.

8. Senk oppsamlerdekselet ned på posene.
9. Lås oppsamlerdekselet.

# Fjerne blokkeringer fra oppsamleren

## ⚠ ADVARSEL

Når oppsamleren er i drift, roterer viften, og den kan kutte av eller skade hender og fingre.

- Stans motoren og vent til alle deler slutter å bevege seg før du justerer, rengjør, reparerer eller undersøker viften og rensker sjakten. Ta ut nøkkelen.
- Bruk en pinne eller en lignende gjenstand, aldri hånden, når du skal fjerne en hindring fra viften og røret.
- Hold ansikt, hender, føtter og andre kroppsdeler samt klær borte fra skjulte, bevegelige eller roterende deler.

1. Sett maskinen på en jevn flate og koble fra knivkontrollbryteren.
2. Flytt bevegelseskontrollspakene utover til nøytral stilling, stopp motoren, ta ut nøkkelen, aktiver parkeringsbremsen og vent til alle bevegelige deler har stanset før du forlater førersetet.
3. Kontroller gressposene og tøm dem hvis de er fulle.
4. Fjern og skill utslippsrøret og sjakten fra oppsamleretoppen og gressklipperen. Bruk en pinne eller noe liknende til å løsne og fjerne blokkeringen fra gressklipperen, utslippsrøret, sjakten og oppsamleretoppen.
5. Etter at du har fjernet blokkeringen, monter hele oppsamlersystemet og start å bruke maskinen igjen.

# Fjerne oppsamleren

## ⚠ FORSIKTIG

Hvis du ikke fjerner de fremre vektene oppsamlervektene og bruker maskinen uten oppsamleretilhøret, kan maskinen bli ustabil og man kan miste kontrollen over den.

- Fjern alltid de fremre vektene når du fjerner oppsamleretilhøret.
- Bruk aldri maskinen uten oppsamleretilhøret og de fremre vektene montert.

Du kan fjerne oppsamleren ved å gjenta oppsettsavsnittene for alle monterte oppsamlerrelaterte sett i omvendt rekkefølge. Hvis det er montert vekter, skal de fremre oppsamlervektene fjernes når man fjerner oppsamleretilhør.

**Merk:** Det er kun nødvendig å fjerne kantskjermen når man installerer et kvernesett.

## Transportere maskinen

Ikke forlat gress eller rusk i oppsamleren ved transport av maskinen.

### ▲ FARE

Transportering av maskinen med gress eller rusk i oppsamleren kan skade maskinen.

Ikke forlat gress eller rusk i oppsamleren ved transport av maskinen.

## Brukstips

### Tips for oppsamling

#### Husk størrelsen

Husk at maskinen blir lenger og bredere når du har montert tilbehøret. Hvis du snur maskinen på trange steder, kan du skade tilbehøret.

#### Trimming

Trim alltid med venstre side av gressklipperen. Ikke klipp med høyre side av gressklipperen, da dette kan føre til skade på oppsamlersjakten og utslippsrøret.

#### Klippehøyde

Ikke sett gressklipperens klippehøyde for lavt, da langt gress rundt gressklipperen kan forhindre at det kommer inn luft under gressklipperen og komme inn i oppsamlingssystemet. Hvis det ikke kommer inn nok luft under gressklipperen, vil oppsamlingssystemet bli tett.

#### Klippehyppighet

Klipp gresset ofte, spesielt når det vokser raskt. Du må klippe gresset to ganger hvis det blir svært høyt.

#### Klippeteknikk

For å få en penest mulig plen, pass på at gressklipperen overlapper det tidligere klippede området noe. Dette reduserer belastningen på motoren og reduserer risikoen for at sjakten og utslippsrøret blokkeres.

## Oppsamlingshastighet

Vanligvis vil du samle opp med gressklipperspaken i HURTIG-stilling og kjøre i normal hastighet. I ekstremt tørt og støvete gress bør du imidlertid kanskje redusere klippehastigheten noe og øke kjørehastigheten. Oppsamlingssystemet kan bli blokkert hvis du kjører for raskt og motorhastigheten blir for langsom. I bakker kan det være nødvendig å redusere gressklipperens kjørehastighet. Dette bidrar til effektivt motorhastighet og oppsamling. Klipp i nedoverbakke om mulig.

### ▲ FORSIKTIG

Etter hvert som oppsamleren fylles opp legges det til ekstra vekt bak på maskinen. Hvis du stopper og starter maskinen plutselig i bakker, kan du miste kontrollen over styringen eller maskinen kan velte.

- Ikke start eller stopp plutselig når du kjører i oppover- eller nedoverbakke. Unngå bakkestart.
- Hvis du stopper maskinen når du kjører i oppoverbakke, kobler du fra knivkontrollen. Deretter rygger du ned bakken i sakte hastighet.
- Ikke start eller skift hastighet plutselig i bakker.
- Bruk aldri maskinen uten oppsamleretilhøret og de fremre vektene montert.

## Samle opp langt gress

Overdrevent langt gress er tungt, og blir kanskje ikke ført helt inn i gressposene. Hvis dette skjer, kan utslippsspaken og sjakten bli blokkert. For å unngå tilstopping av oppsamlersystemet klipper du gresset ved en høy klippehøydeinnstilling, deretter senker du klippehøyden til vanlig klippehøyde og gjentar oppsamlingsprosessen.

## Samle opp vått gress

Forsøk alltid å klippe gresset når det er tørt fordi plenen da vil se jevn og fin ut. Hvis du må klippe vått gress bør du bruke gressklipperens konvensjonelle sideutslippsfunksjon. Flere timer senere, når klipperestene er tørre monterer du hele oppsamleretilhøret og suger opp klipperestene.

## Tegn på blokkering

Etter hvert som du samler opp, vil en liten mengde klipperester blåse ut av fronten på gressklipperen.

Om det blåser ut veldig mye gressavklipp, er det et tegn på at posene er fulle eller at systemet er blokkert.

# Vedlikehold

**Merk:** Fastslå hva som er høyre og venstre side på maskinen ved å stå i normal arbeidsstilling.

## Anbefalt vedlikeholdsplan

Vedlikeholdsintervall	Vedlikeholdsprosedyre
Etter de 8 første timene	<ul style="list-style-type: none"><li>Inspiser vifteremmen.</li><li>Inspiser oppsamleren.</li></ul>
Etter de 10 første timene	<ul style="list-style-type: none"><li>Inspiser oppsamleren.</li></ul>
For hver bruk eller daglig	<ul style="list-style-type: none"><li>Rengjør dekselskjermen.</li><li>Rengjør oppsamleren.</li></ul>
Hver 25. driftstime	<ul style="list-style-type: none"><li>Inspiser vifteremmen.</li></ul>
Hver 50. driftstime	<ul style="list-style-type: none"><li>Smør lederullarmen (kun blåsermodell 78483–78488).</li></ul>
Hver 100. driftstime	<ul style="list-style-type: none"><li>Inspiser oppsamleren.</li></ul>
Før lagring	<ul style="list-style-type: none"><li>Inspiser oppsamleren.</li></ul>

### ⚠ ADVARSEL

Dersom du lar nøkkelen stå i tenningsbryteren, kan noen utilsiktet starte motoren, noe som kan påføre deg eller andre personer alvorlige skader.

Ta nøkkelen ut av tenningen, og koble kablet fra tennpluggen før du utfører vedlikehold. Legg kablet til side, slik at den ikke kan komme i kontakt med tennpluggen ved et uhell.

### ⚠ ADVARSEL

Motorene kan bli varme under drift. Kontakt med varme overflater kan resultere i brannskader.

La motorene, særlig lyddemperen, kjøle seg ned før du rører dem.

### ⚠ ADVARSEL

Rusk, som løv, gress eller buskrest, kan ta fyr. En brann i motorområdet kan forårsake personskade eller eiendomsskade.

- Pass på at det ikke samler seg rusk i motor- og lyddemperområdet.
- Vær forsiktig når du åpner oppsamlerdekselet slik at ikke rusk faller ned i motor- og lyddemperområdet.
- La motoren kjøle seg ned før oppbevaring.

## Rengjøre dekselskjermen

**Serviceintervall:** For hver bruk eller daglig

Skjermene må rengjøres før bruk.

- Parker maskinen på en jevn flate.
- Koble fra knivkontrollbryteren, aktiver parkeringsbremsen og flytt bevegelseskontroll-spakene til NØYTRAL, LÅST stilling.
- Slå av motoren og ta ut nøkkelen.
- Åpne oppsamlerdekselet.

5. Fjern rusk fra skjermen.

6. Steng oppsamlerdekselet.

## Inspisere oppsamler-tilbehøret

**Serviceintervall:** Etter de 10 første timene

Før lagring



Inspiser oppsamlertilbehøret etter de 10 første driftstimene og deretter hver måned.

1. Kontroller sjakten, utslippsrøret og oppsamlertoppen. Skift ut disse delene hvis de er sprukne eller ødelagte.
2. Stram alle løse skruer, bolter og muttere.
3. Undersøk alle fester og låser. Erstatt alle deler som mangler eller er skadde.
4. Kontroller om gressposene er slitte.

### ⚠ ADVARSEL

**Du eller personer i nærheten kan bli alvorlig skadet av rusk eller gjenstander som slynges ut gjennom en slitt eller revnet gresspose.**

- Sjekk gressposene for hull, rifter, slitasje og annen forringelse.
- Du må ikke vaske gressposene.
- Hvis posen har blitt forringet, monter nye gressposer fra produsenten av dette oppsamlertilbehøret.

## Rengjøre oppsamler og poser

**Serviceintervall:** For hver bruk eller daglig

Oppsamleren må rengjøres daglig.

1. Vask inn- og utsiden av oppsamlerdekselet, poser, rør og klippeenhetens underside. Bruk et mildt rengjøringsmiddel for biler på smuss.
2. Påse at du fjerner gresstufser fra alle deler.
3. La delene tørke godt etter vask.

**Merk:** Når alle delene er montert, slår du på maskinen i ca. ett minutt for at tørkingen skal gå raskere.

## Inspisere vifteremmen

**Serviceintervall:** Etter de 8 første timene

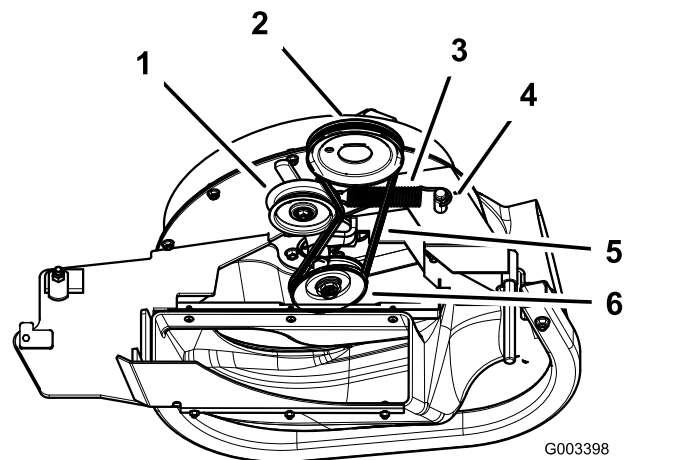
Hver 25. driftstime

Kontroller at remmene ikke har sprekker, frynsete kanter, brennmerker eller annen skade. Skift ut remmer som er skadet.

## Skifte vifteremmen

### Blåsermodell 78483–78488

1. Parker maskinen på en jevn flate.
2. Koble fra knivkontrollbryteren, aktiver parkeringsbremsen og flytt bevegelseskontrollspakene til NØYTRAL, LÅST stilling.
3. Slå av motoren og ta ut nøkkelen.
4. Trekk den fjærbelastede lederullen bakover, slik at remspenningen løsner (Figur 58).

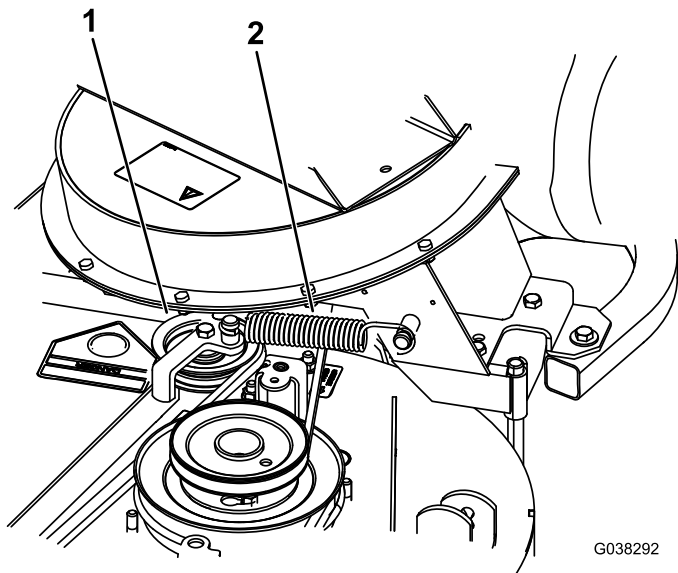


Figur 58

- |                             |                  |
|-----------------------------|------------------|
| 1. Lederull                 | 4. Fjærstift     |
| 2. Remskive for klippeenhet | 5. Rem           |
| 3. Fjær                     | 6. Vifteremskive |

5. Fjern den eksisterende vifteremmen.
6. Fest den nye remmen rundt vifteremskiven (Figur 58).

7. Monter fjæren som vist i [Figur 59](#).



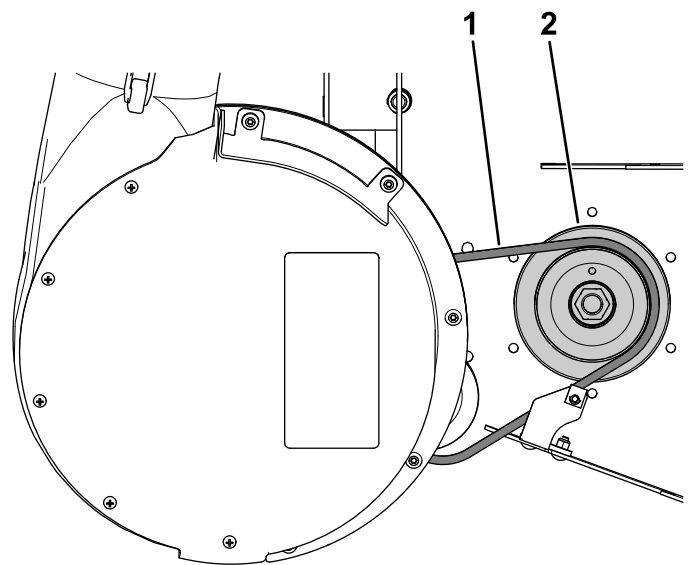
**Figur 59**

1. Fjærbelastet lederull      2. Fjær

8. Monter remmen på den fjærbelastede lederullen ([Figur 59](#)).

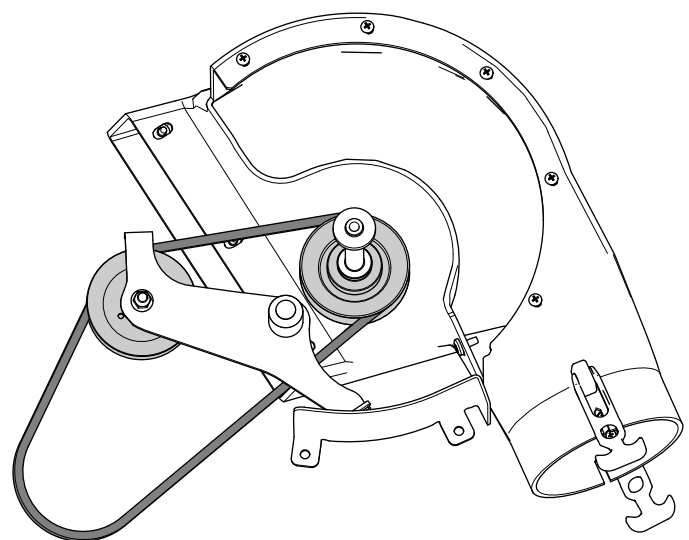
## Blåsermodell 78401–78406

1. Parker maskinen på en jevn flate.
2. Koble fra knivkontrollbryteren, aktiver parkeringsbremsen og flytt bevegelseskontroll-spakene til NØYTRAL, LÅST stilling.
3. Slå av motoren og ta ut nøkkelen.
4. Trekk den fjærbelastede lederullen bakover slik at remspenningen løsner.
5. Fjern den eksisterende vifteremmen ([Figur 60](#) og [Figur 61](#)).



**Figur 60**

1. Vifterem      2. Drivremskive



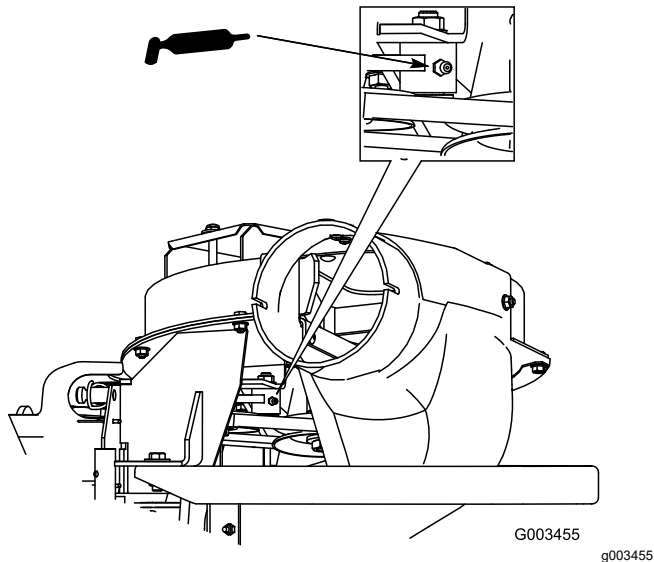
**Figur 61**

6. Fest den nye remmen rundt vifteremskivene. Se [17 Montere vifteremmen, fjæren og vifteremdekslet](#) (side 23).

# Smøre lederullarmen for blåsermodell 78483–78488

**Serviceintervall:** Hver 50. driftstime

Smør oppsamlerremmens lederullarm (Figur 62) hver 50. time.



Figur 62

## Inspisere oppsamleren

**Serviceintervall:** Hver 100. driftstime

Etter de 8 første timene

1. Parker maskinen på en jevn flate.
2. Koble fra knivkontrollbryteren, aktiver parkeringsbremsen og flytt bevegelseskontroll-spakene til NØYTRAL, LÅST stilling.
3. Slå av motoren og ta ut nøkkelen.
4. Kontroller øvre rør, nedre rør, oppsamlerdeksel og vifteenheten. Skift ut disse delene hvis de er sprukne eller ødelagte.
5. Kontroller poser, oppsamleramme og skjerm. Erstatt deler som er sprukket eller ødelagt.
6. Stram alle løse skruer, bolter og muttere.

## Undersøke knivbladene

1. Inspiser knivbladene regelmessig og hver gang en kniv treffer en gjenstand.
2. Monter nye kniver hvis knivene er svært slitt eller skadet. Se i maskinens *brakerhåndbok* for mer informasjon om vedlikehold av knivene.

## Velge knivbladene

I de fleste tilfeller er det standardkniver for klipping av høyt gress som gir best oppsamlerytelse.

Toro Atomic-kniven anbefales for oppsamling av løv under tørre forhold. På tørre, støvete områder er det bedre å bruke kniver med middels eller lav høyde, da disse reduserer mengden støv og smuss som blåser ut, samtidig som de gir effektiv luftstrømning for oppsamling.

Ta kontakt med en autorisert forhandler hvis du lurer på hvilke kniver som egner seg best.

Se maskinens *brakerhåndbok* for mer informasjon om montering av knivene.

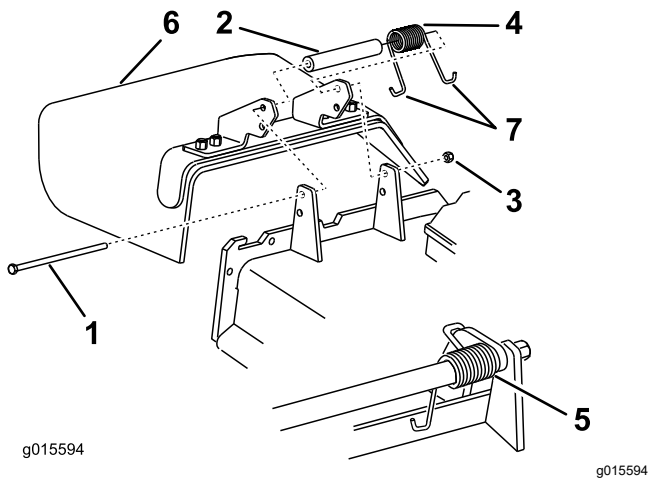
## Skifte gressavlederen

### ⚠ ADVARSEL

En utildekket utslippsåpning kan føre til at maskinen slynger objekter mot deg eller tilskuere, noe som kan resultere i alvorlig skade. Det kan også oppstå kontakt med kniven.

- **Bruk aldri maskinen uten at en gressavleder, kvernplate eller et oppsamlersystem er montert.**
  - **Kontroller at gressavlederen er i den nedre stillingen.**
1. Plasser én ende av fjæren bak enhetskanten og den andre enden på gressavlederen (Figur 63).

# Lagring



Figur 63

- |                   |                 |
|-------------------|-----------------|
| 1. Bolt           | 5. Fjær montert |
| 2. Avstandsstykke | 6. Gressavleder |
| 3. Låsemutter     | 7. Ende av fjær |
| 4. Fjær           |                 |

- 
2. Bruk bolten og mutteren til å feste gressavlederen til klippeenheten ([Figur 63](#)).
  3. Plasser J-krokenden av fjæren rundt gressavlederen ([Figur 63](#)).

**Viktig:** Gressavlederen må kunne senkes ned i den nedre stillingen. Løft avlederen for å teste at den kan senkes ned til den nederste stillingen.

1. Tøm oppsamlertilbehøret. Se [Tømme gressposene \(side 29\)](#).
2. Inspiser oppsamleren for skade.
3. Kontroller at oppsamlerposene er tomme og helt tørre.
4. Kontroller at remmen ikke er slitt eller har sprekker. Se [Inspisere viferemmen \(side 33\)](#).
5. Maskinen må oppbevares på et rent og tørt sted, utenfor direkte sollys. Hvis du må lagre maskinen ute, dekk den til med et vannavvisende dekke. Dette beskytter plastdelene og forlenger maskinens levetid.

# Feilsøking

Problem	Mulig årsak	Løsning
Det er unormal vibrasjon.	<ol style="list-style-type: none"> <li>1. Gressklipperkniven(e) er bøyd(e) eller ubalansert(e).</li> <li>2. Knivmonteringsbolten er løs.</li> <li>3. Vifteremskiven eller remskiveenheten er løs.</li> <li>4. Oppsamlerremmen er slitt.</li> <li>5. Vifteknivene er bøyd eller i ubalanse.</li> </ol>	<ol style="list-style-type: none"> <li>1. Monter ny(e) kniv(er).</li> <li>2. Stram til knivmonteringsbolten.</li> <li>3. Stram aktuell remskive.</li> <li>4. Bytt remmen.</li> <li>5. Kontakt et autorisert forhandlerverksted.</li> </ol>
Oppsamlerytelsen er redusert.	<ol style="list-style-type: none"> <li>1. Motorhastigheten er lav.</li> <li>2. Oppsamlerdekselets skjerm er tilstoppet.</li> <li>3. Vifteremmen er løs.</li> <li>4. Vifte eller rør er tilstoppet.</li> <li>5. Posene er fulle.</li> </ol>	<ol style="list-style-type: none"> <li>1. Kjør alltid oppsamleren ved full hastighet.</li> <li>2. Fjern rusk, løv eller gress fra skjermen.</li> <li>3. Bytt oppsamlerremmen.</li> <li>4. Finn og fjern tilstoppet rusk.</li> <li>5. Tøm posen.</li> </ol>
Vifte og rør tilstoppes for ofte.	<ol style="list-style-type: none"> <li>1. Motorhastigheten er lav.</li> <li>2. Gresset er for vått.</li> <li>3. Gresset er for høyt.</li> <li>4. Skjermen i dekselet er tilstoppet.</li> <li>5. Bakkehastigheten er for rask.</li> <li>6. Oppsamlerremmen er slitt.</li> </ol>	<ol style="list-style-type: none"> <li>1. Kjør alltid oppsamleren ved full hastighet.</li> <li>2. Klipp gresset når det er tørt.</li> <li>3. Ikke kutt mer enn 51–76 mm eller 1/3 av gresshøyden (det som er kortest).</li> <li>4. Fjern rusk, løv eller gress fra skjermen.</li> <li>5. Kjør saktere ved full gass.</li> <li>6. Bytt remmen.</li> </ol>
Rester blåses ut.	<ol style="list-style-type: none"> <li>1. Posene er fulle.</li> <li>2. Bakkehastigheten er for rask.</li> <li>3. Klippeenheten er ikke rettet opp.</li> </ol>	<ol style="list-style-type: none"> <li>1. Tøm posene oftere.</li> <li>2. Kjør saktere ved full gass.</li> <li>3. Se gressklipperhåndboken for en nivellering av klippeenheten.</li> </ol>
Viftehjulet snurrer ikke fritt.	<ol style="list-style-type: none"> <li>1. Viften er tett.</li> <li>2. Viftehjulet er ikke justert.</li> </ol>	<ol style="list-style-type: none"> <li>1. Fjern rusk, løv eller gress fra viftehjulet.</li> <li>2. Kontakt et autorisert forhandlerverksted.</li> </ol>

**Notat:**

**Notat:**

# California Proposition 65-advarsel

## Hva er denne advarselen?

Du kan se et produkt for salg som har følgende advarselsmerke:



**ADVARSEL: Kreftfremkallende og skadelig for forplantningsevnen –**  
[www.p65Warnings.ca.gov](http://www.p65Warnings.ca.gov).

## Hva er Prop 65?

Prop 65 gjelder for enhver virksomhet som har drift i California, selger produkter i California eller som lager produkter som kan selges i eller fraktes inn i California. Det pålegger at Californias guvernør har og offentliggjør en liste over de kjemikalier som det er kjent at kan forårsake kreft, fosterskader og/eller annen forplantningsskade. Listen, som oppdateres hvert år, inkluderer hundrevis av kjemikalier som brukes i mange dagligvarer. Formålet med Prop 65 er å informere offentligheten om disse kjemikaliene, og hvor utsatt man er for dem.

Prop 65 forbyr ikke salget av produkter som inneholder disse kjemikaliene, men krever i stedet advarsler på produktene, produktemballasjen eller litteraturen som følger med produktet. Videre betyr ikke en Prop 65-advarsel at et produkt ikke oppfyller produktsikkerhetsstandarder eller -krav. Faktisk har Californias myndigheter gjort det klart at en Prop 65-advarsel «ikke er det samme som en regulatorisk uttalelse om hvorvidt et produkt er 'trygt' eller 'utrygt'». Mange av disse kjemikalier er blitt benyttet i produkter som har vært i daglig bruk i årevis, uten noen dokumenterte skadevirkninger. For mer informasjon, gå til <https://oag.ca.gov/prop65/faqs-view-all>.

En Prop 65-advarsel betyr at et selskap har enten (1) vurdert eksponeringsnivået og konkludert med at det overstiger «ikke-signifikant risikonivå», eller (2) har valgt å gi en advarsel basert på at de vet at et oppført kjemisk stoff er brukt, men de har ikke vurdert eksponeringsnivået.

## Gjelder denne loven overalt?

Prop 65-advarslene er kun pålagt under Californias lov. Disse advarslene kan ses over hele California, i alle slags sammenhenger, inkludert, men ikke begrenset til, restauranter, dagligvarebutikker, hoteller, skoler og sykehus, og på et bredt spekter av produkter. I tillegg fører enkelte internett- og postordreforhandlere Prop 65-advarsler på nettsidene eller i katalogene sine.

## Er Californias advarsler strengere eller mindre strenge enn de føderale reglene?

Prop 65-standarder er ofte strengere enn både føderale og internasjonale standarder. Det er forskjellige stoffer som krever en Prop 65-advarsel selv på nivåer som er mye lavere enn grensene satt føderalt. For eksempel er Prop 65-standarden for advarsler om bly 0,5 µg/dag, noe som er godt under føderale og internasjonale nivåer.

## Hvorfor har ikke alle lignende produkter en slik advarsel?

- Produkter som selges i California, trenger en Prop 65-merking, mens lignende produkter som selges andre steder, ikke trenger det.
- Et selskap som er involvert i en Prop 65-rettssak, og som kommer til et forlik, kan bli påkrevd å ha Prop 65-advarsler på produktene sine. Men andre selskaper som lager lignende produkter, blir ikke nødvendigvis påkrevd det samme.
- Håndhevelsen av Prop 65 er ikke helt konsekvent.
- Selskaper kan velge å ikke gi advarsler, fordi de har konkludert med at det ikke er nødvendig for dem å gjøre dette under Prop 65. Det at et produkt ikke har en advarsel, betyr ikke at produktet er fri for de oppførte kjemikaliene på lignende nivå.

## Hvorfor har Toro inkludert en slik advarsel?

Toro har valgt å gi forbrukere så mye informasjon som mulig, slik at de kan ta informerte beslutninger om produktene de kjøper og bruker. Toro gir advarsler i enkelte tilfeller hvor vi vet at én eller flere oppførte kjemikalier er brukt, uten å ha evaluert eksponeringsnivået, siden ikke alle oppgitte kjemikalier har en bestemt pålagt eksponeringsgrense. Selv om eksponeringen fra Toro-produkter kan være ubetydelig eller godt innenfor «ikke-signifikant risiko»-nivået, har Toro valgt å gi Prop 65-advarsler på en føre-var-basis. I tillegg kan Toro risikere å bli saksøkt av delstaten California eller private parter som ønsker at Prop 65 skal håndheves, og bli ilagt dyre bøter, hvis vi ikke gir slike advarsler.