



Kit Recycler®

Unidade de tração Groundsmaster® 3200 ou 3300 com cortador rotativo de descarga traseira de 152 ou 183 cm

Modelo nº 31977

Modelo nº 31979

Instruções de instalação

1

Preparação da máquina

Nenhuma peça necessária

Procedimento

1. Estacione a máquina numa superfície plana.
2. Engate o travão de estacionamento.
3. Eleve a plataforma de corte para a posição TRANSPORTE; consulte o *Manual do utilizador*.
4. Desligue o motor e retire a chave.
5. Rode a plataforma do cortador na posição SERVIÇO; consulte o *Manual do utilizador*.



2

Remoção dos tampões

Nenhuma peça necessária

Procedimento

Plataforma de 152 cm:

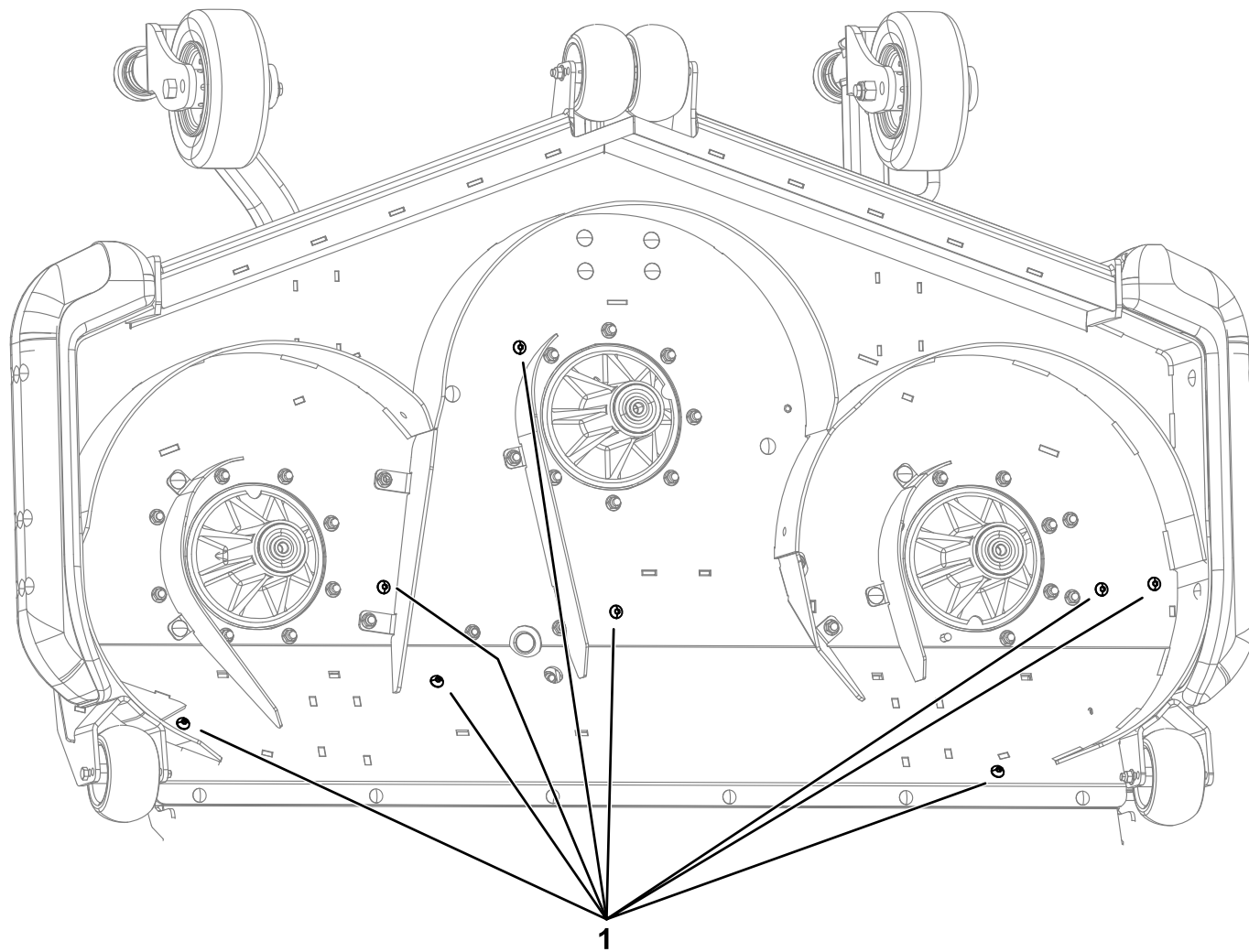


Figura 1

g308834

1. Velas

Plataforma de 183 cm:

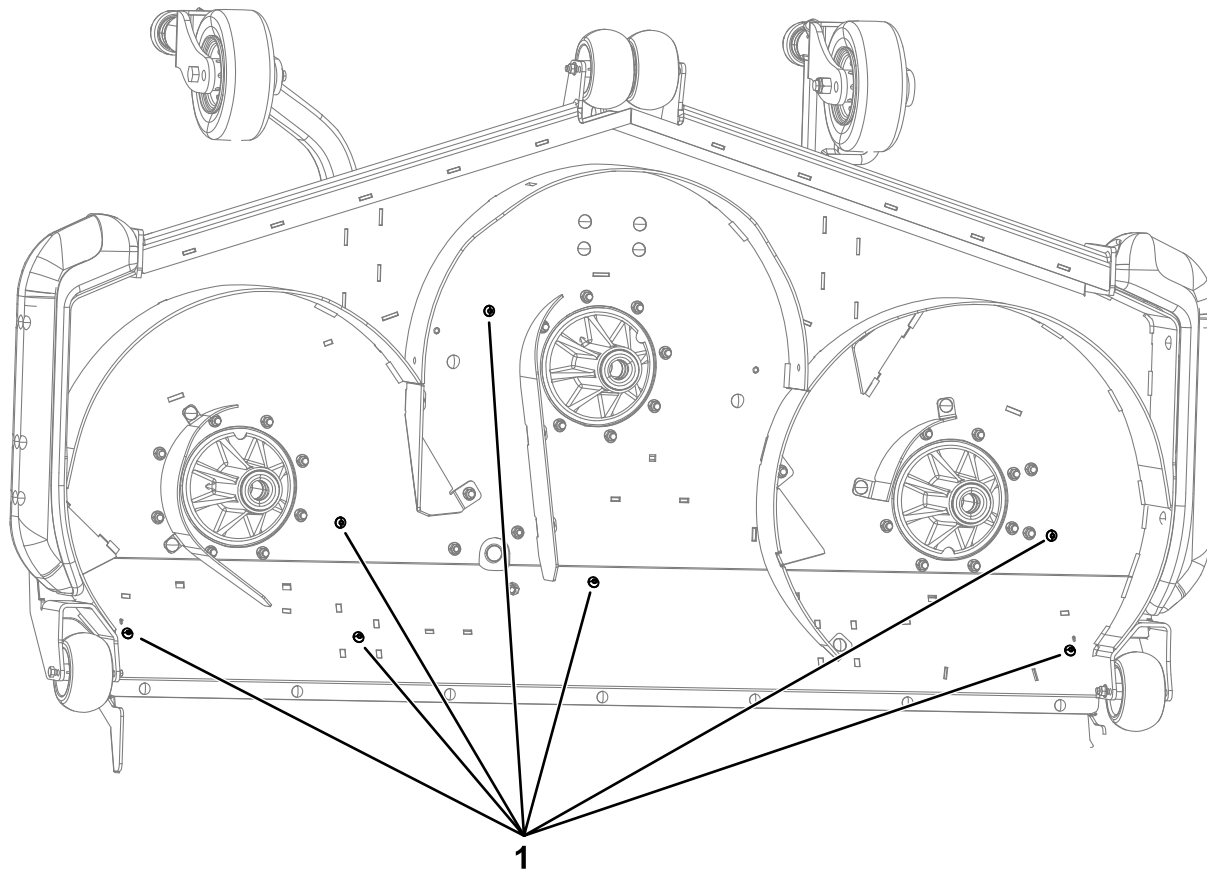


Figura 2

g308835

1. Velas

3

Remoção das lâminas

Nenhuma peça necessária

Procedimento

1. Fixe a extremidade da lâmina utilizando um pedaço de tecido ou uma luva grossa.
2. Retire o parafuso da lâmina, o recipiente antidanos e lâmina do eixo ([Figura 3](#)).

Guarde as peças para instalação posterior.

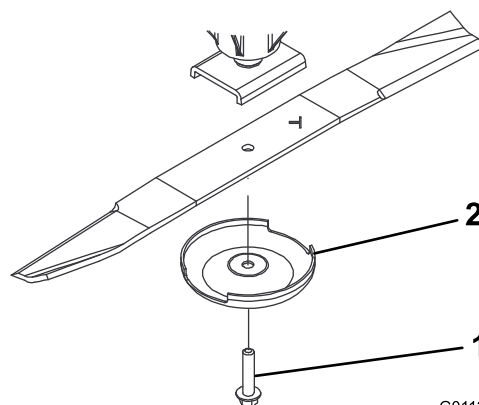


Figura 3

G011355

g011355

1. Parafuso da lâmina
2. Dispositivo antidanos

4

Retirar os abafadores existentes

Nenhuma peça necessária

Apenas para plataformas de cortador de 152 cm

Remova os abafadores existentes e os fixadores da plataforma de corte como se mostra na [Figura 4](#).

Guarde as peças se remover o kit no futuro.

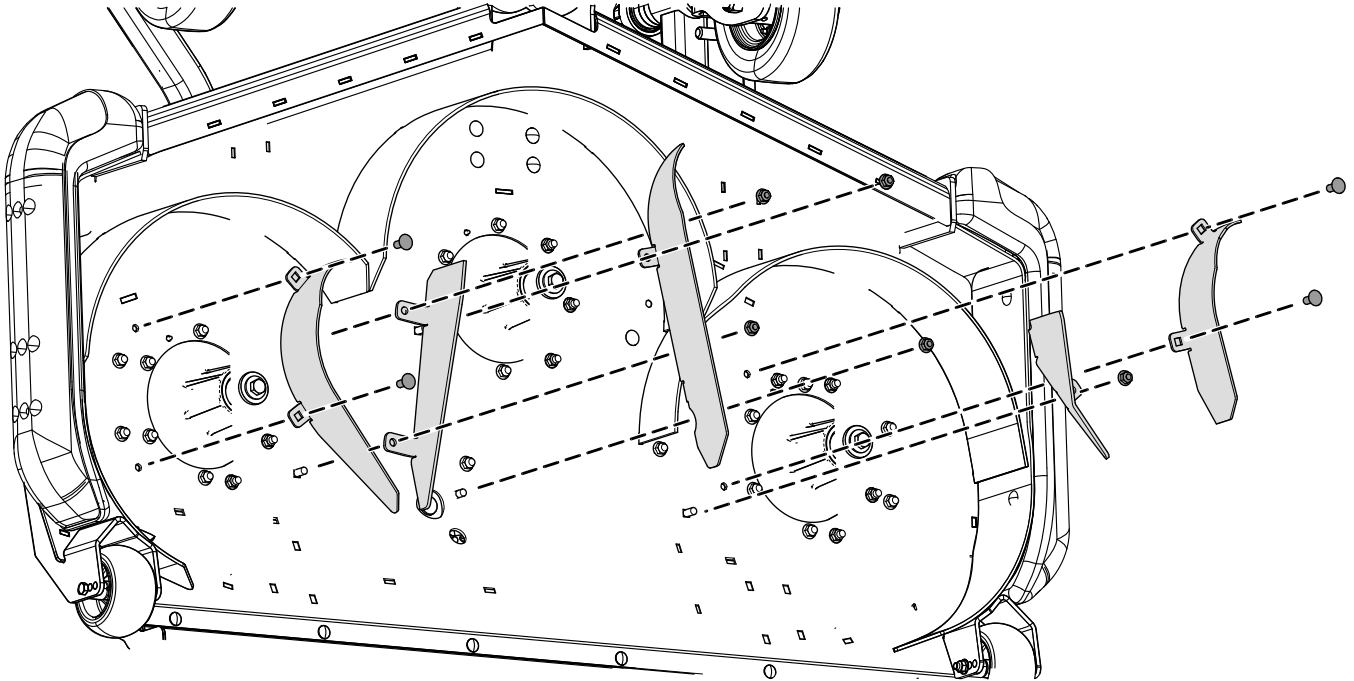


Figura 4

g308832

Para plataformas de cortador de 183 cm

Remova os abafadores existentes e fixadores da plataforma de corte como se mostra na [Figura 5](#).

Guarde as peças se remover o kit no futuro.

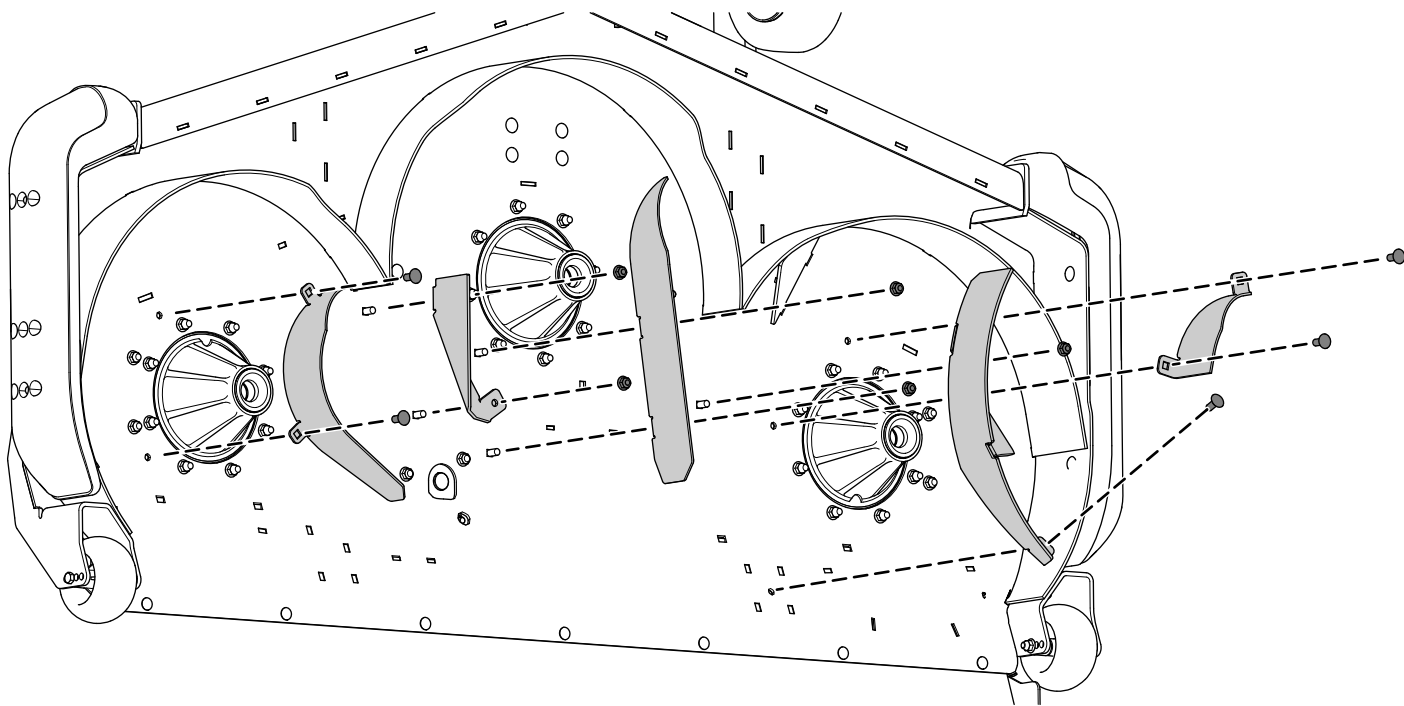


Figura 5

g308833

5

Instalação dos abafadores Recycler

Peças necessárias para este passo:

1	Abafador direito traseiro
1	Abafador central traseiro
1	Abafador esquerdo traseiro
2	Abafador tirante lateral
1	Abafador tirante central
12	Porca de bloqueio ($\frac{3}{8}$ pol.)
12	Parafuso de carroçaria ($\frac{3}{8}$ pol. x $\frac{7}{8}$ pol.)

Apenas para plataformas de cortador de 152 cm

1. Instale sem apertar o abafador direito traseiro na plataforma do cortador utilizando três parafusos de carroçaria ($\frac{3}{8}$ pol. x $\frac{7}{8}$ pol.) e três porcas de bloqueio ($\frac{3}{8}$ pol.) como se mostra na [Figura 6](#).
2. Instale sem apertar o abafador esquerdo traseiro na plataforma do cortador utilizando três parafusos de carroçaria ($\frac{3}{8}$ pol. x $\frac{7}{8}$ pol.) e três porcas de bloqueio ($\frac{3}{8}$ pol.) como se mostra na [Figura 6](#).
3. Instale sem apertar o abafador central traseiro na plataforma do cortador utilizando dois parafusos de carroçaria ($\frac{3}{8}$ pol. x $\frac{7}{8}$ pol.) e duas porcas de bloqueio $\frac{3}{8}$ pol.) como se mostra na [Figura 6](#).
4. Instale sem apertar o abafador central traseiro no abafador direito traseiro utilizando um parafuso de carroçaria ($\frac{3}{8}$ pol. x $\frac{7}{8}$ pol.) e uma porca de bloqueio ($\frac{3}{8}$ pol.) como se mostra na [Figura 6](#).
5. Instale sem apertar os dois abafadores esquerdos traseiros e abafador central traseiro utilizando três parafusos de carroçaria ($\frac{3}{8}$ pol. x $\frac{7}{8}$ pol.) e três porcas de bloqueio ($\frac{3}{8}$ pol.) como se mostra na [Figura 6](#).

Nota: A extremidade em gancho de cada tirante liga à ranhura no abafador da câmara.

Nota: Pode ser necessário desapertar o abafador correspondente para permitir que a extremidade em gancho do tirante encaixe corretamente.

6. Tape os furos utilizando as ferragens removidas no procedimento [2 Remoção dos tampões \(página 2\)](#).

Instale os parafusos de carroçaria nos furos quadrados. Instale os parafusos de cabeça de tremoço nos furos redondos.

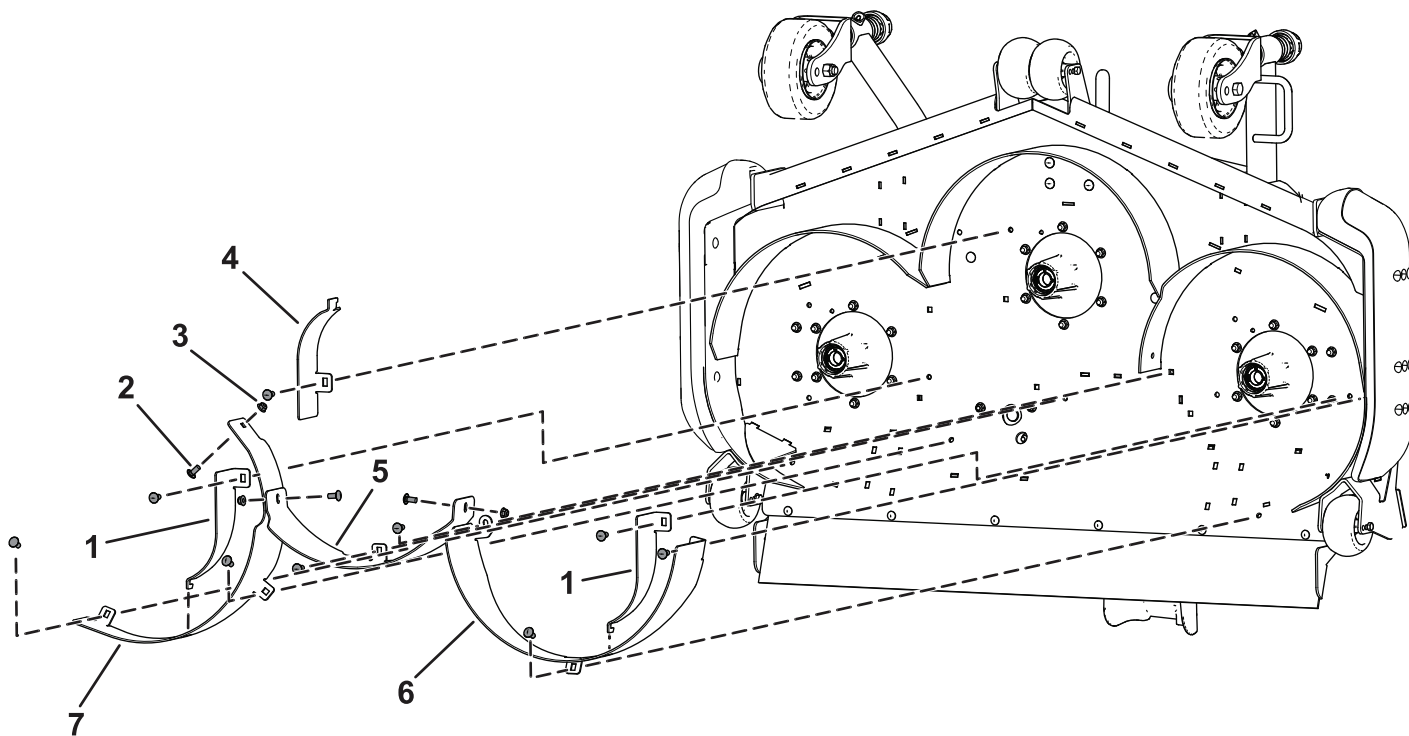


Figura 6

g306693

- | | |
|--|-------------------------------|
| 1. Abafador tirante lateral | 5. Abafador central traseiro |
| 2. Parafuso de carroçaria ($\frac{3}{8}$ pol. x $\frac{7}{8}$ pol.) | 6. Abafador esquerdo traseiro |
| 3. Porca de bloqueio ($\frac{3}{8}$ pol.) | 7. Abafador direito traseiro |
| 4. Abafador tirante central | |

Para plataformas de cortador de 183 cm

1. Instale sem apertar o abafador direito traseiro na plataforma do cortador utilizando dois parafusos de carroçaria ($\frac{3}{8}$ pol. x $\frac{7}{8}$ pol.) e duas porcas de bloqueio ($\frac{3}{8}$ pol.) como se mostra na [Figura 7](#).
2. Instale sem apertar o abafador esquerdo traseiro na plataforma do cortador utilizando dois parafusos de carroçaria ($\frac{3}{8}$ pol. x $\frac{7}{8}$ pol.) e duas porcas de bloqueio ($\frac{3}{8}$ pol.) como se mostra na [Figura 7](#).
3. Instale sem apertar o abafador central traseiro na plataforma do cortador utilizando três parafusos de carroçaria ($\frac{3}{8}$ pol. x $\frac{7}{8}$ pol.) e três porcas de bloqueio ($\frac{3}{8}$ pol.) como se mostra na [Figura 7](#).
4. Instale sem apertar o abafador central traseiro no abafador direito traseiro e o abafador esquerdo traseiro utilizando dois parafusos de carroçaria ($\frac{3}{8}$ pol. x $\frac{7}{8}$ pol.) e duas porcas de bloqueio ($\frac{3}{8}$ pol.) como se mostra na [Figura 7](#).
5. Instale sem apertar os dois abafadores esquerdos traseiros e abafador central traseiro utilizando três parafusos de carroçaria ($\frac{3}{8}$ pol. x $\frac{7}{8}$ pol.) e três porcas de bloqueio ($\frac{3}{8}$ pol.) como se mostra na [Figura 7](#).

Nota: A extremidade em gancho de cada tirante liga à ranhura no abafador da câmara.

Nota: Pode ser necessário desapertar o abafador correspondente para permitir que a extremidade em gancho do tirante encaixe corretamente.

6. Tape os furos utilizando as ferragens removidas no procedimento [2 Remoção dos tampões \(página 2\)](#).

Instale os parafusos de carroçaria nos furos quadrados. Instale os parafusos de cabeça de tremoço nos furos redondos.

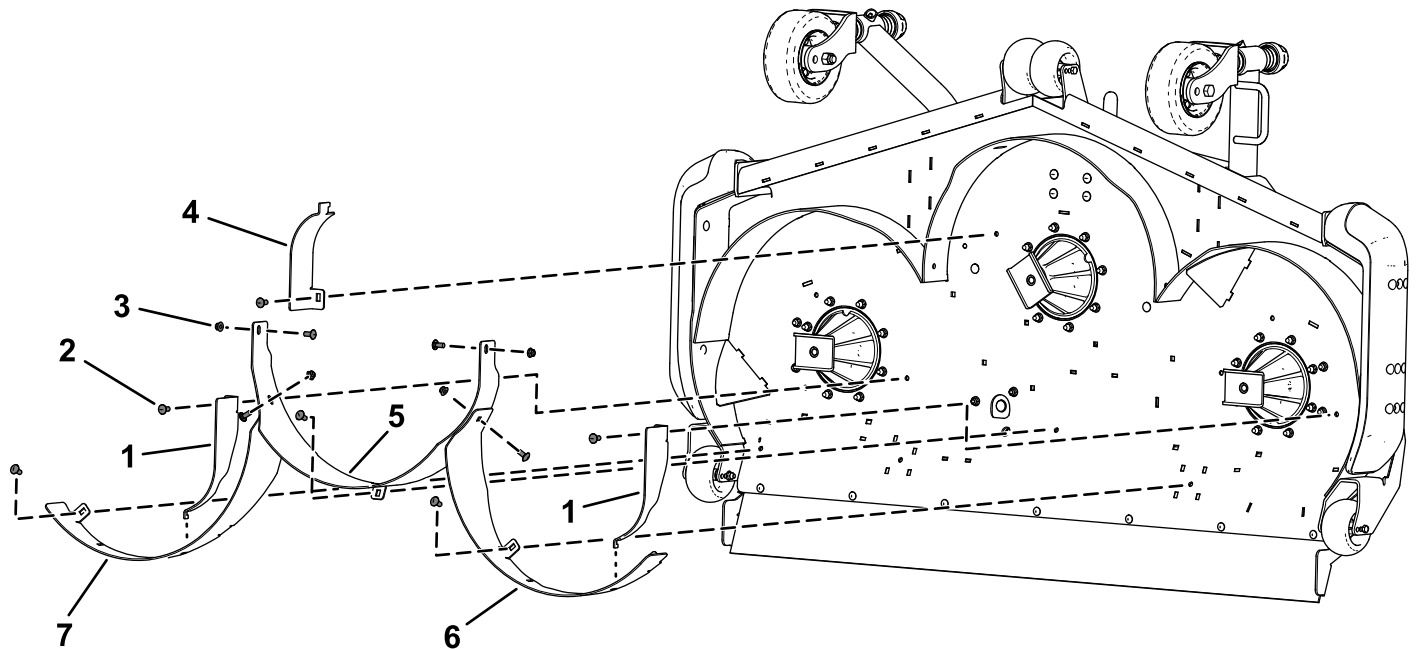


Figura 7

g306198

- | | |
|--|-------------------------------|
| 1. Abafador tirante lateral | 5. Abafador central traseiro |
| 2. Parafuso de carroçaria ($\frac{3}{8}$ pol. x $\frac{7}{8}$ pol.) | 6. Abafador esquerdo traseiro |
| 3. Porca de bloqueio ($\frac{3}{8}$ pol.) | 7. Abafador direito traseiro |
| 4. Abafador tirante central | |

6

Instalação das lâminas

Nenhuma peça necessária

Procedimento

Instale a lâmina, recipiente antidanos e parafuso da lâmina e aperte o parafuso da lâmina com 115 a 149 N·m como se mostra na [Figura 8](#).

Importante: A parte curva da lâmina tem de estar virada para o interior da plataforma do cortador para assegurar uma boa capacidade de corte adequada.

Nota: Depois de bater num objeto estranho aperte todas as porcas das polias do veio com 115 a 149 N·m.

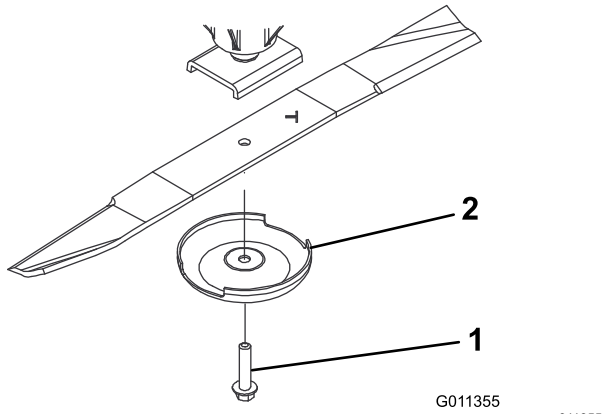


Figura 8

1. Parafuso da lâmina 2. Dispositivo antidanos

7

Aperto das ferragens

Nenhuma peça necessária

Procedimento

1. Aperte todas as porcas e parafusos dos abafadores.
2. Rode as lâminas e certifique-se de que há folga entre as lâminas e os abafadores. Se não

existir, desaperte os abafadores até que exista folga e, em seguida, prenda os abafadores.

8

Conclusão da instalação

Nenhuma peça necessária

Procedimento

Rode a plataforma do cortador na posição CORTE; Consulte o *Manual do utilizador*.

9

Conversão novamente para a descarga traseira

Nenhuma peça necessária

Procedimento

1. Estacione a máquina numa superfície plana.
2. Engate o travão de estacionamento.
3. Eleve a plataforma de corte para a posição TRANSPORTE; consulte o *Manual do utilizador*.
4. Desligue o motor e retire a chave.
5. Rode a plataforma do cortador na posição SERVIÇO; consulte o *Manual do utilizador*.
6. Remova os abafadores Recycler.
Guarde as ferragens.
7. Substitua as lâminas Recycler por lâminas comuns (caso se aplique).
8. Instale os parafusos de cabeça sextavada interior ($\frac{3}{8}$ pol. x $\frac{3}{4}$ pol.) e as porcas flangeadas ($\frac{3}{8}$ pol.) nos furos na parte superior da plataforma com a cabeça do parafuso por baixo.

Nota: Tem de tapar todos os furos abertos não tapados por resguardos da correia ou pela estrutura para evitar que areia ou outros pequenos objetos sejam projetados através da plataforma.