



## Kit per Recycler®

Trattorino serie Groundsmaster® 3200 o 3300 con tosaerba rotativo a scarico posteriore da 152 o 182 cm

N° del modello 31977

N° del modello 31979

### Istruzioni di installazione



## Preparazione della macchina

Non occorrono parti

### Procedura

1. Parcheggiate la macchina su terreno pianeggiante.
2. Inserite il freno di stazionamento.
3. Sollevate il piatto di taglio nella posizione di TRASPORTO; fate riferimento al *Manuale dell'operatore* della vostra macchina.
4. Spegnete il motore e togliete la chiave.
5. Ruotate il piatto di taglio in posizione di ASSISTENZA; fate riferimento al *Manuale dell'operatore* della vostra macchina.



# 2

## Rimozione dei tappi

Non occorrono parti

### Procedura

Piatto da 152 cm:

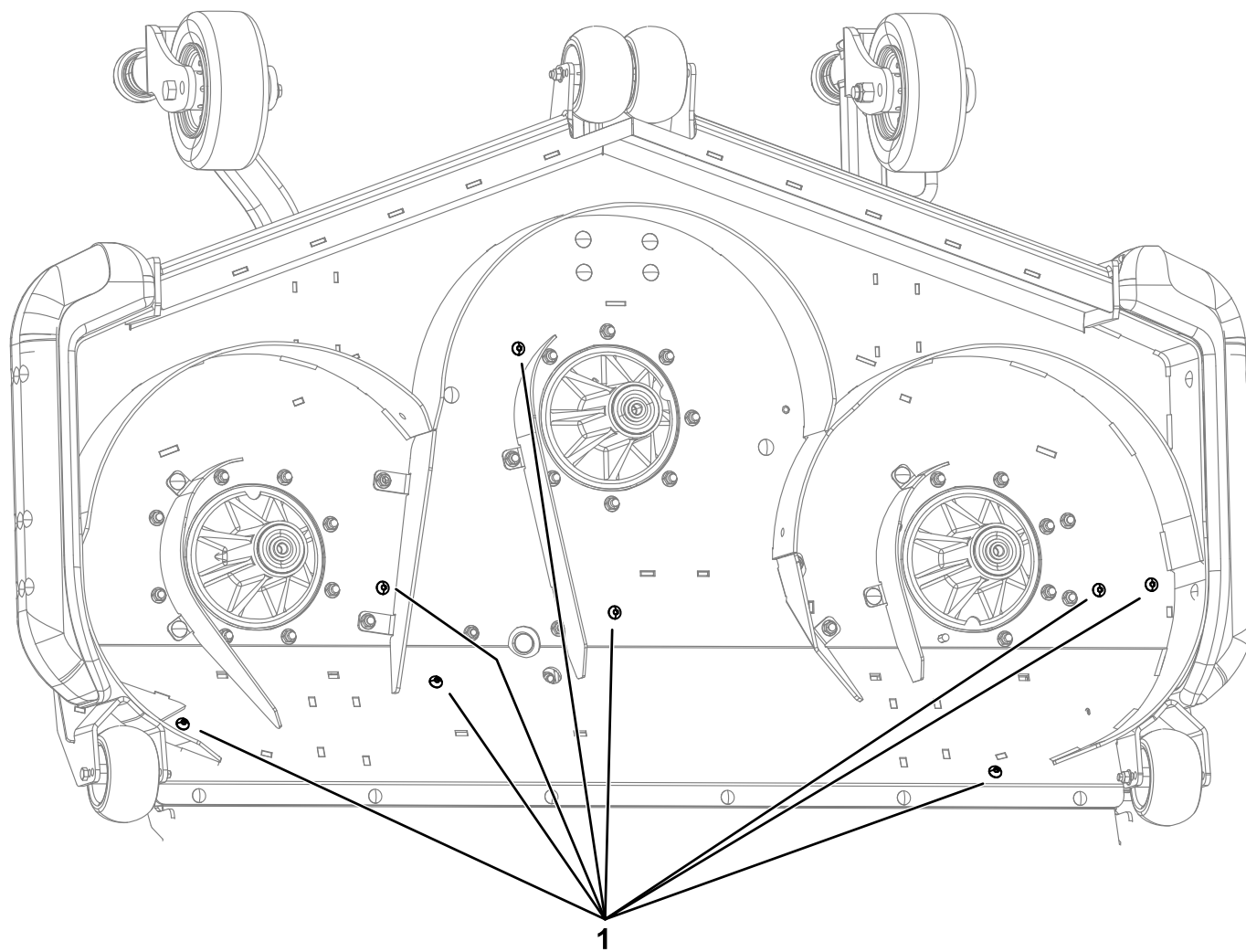


Figura 1

g308834

1. Tappi

## Piatto di taglio da 182 cm:

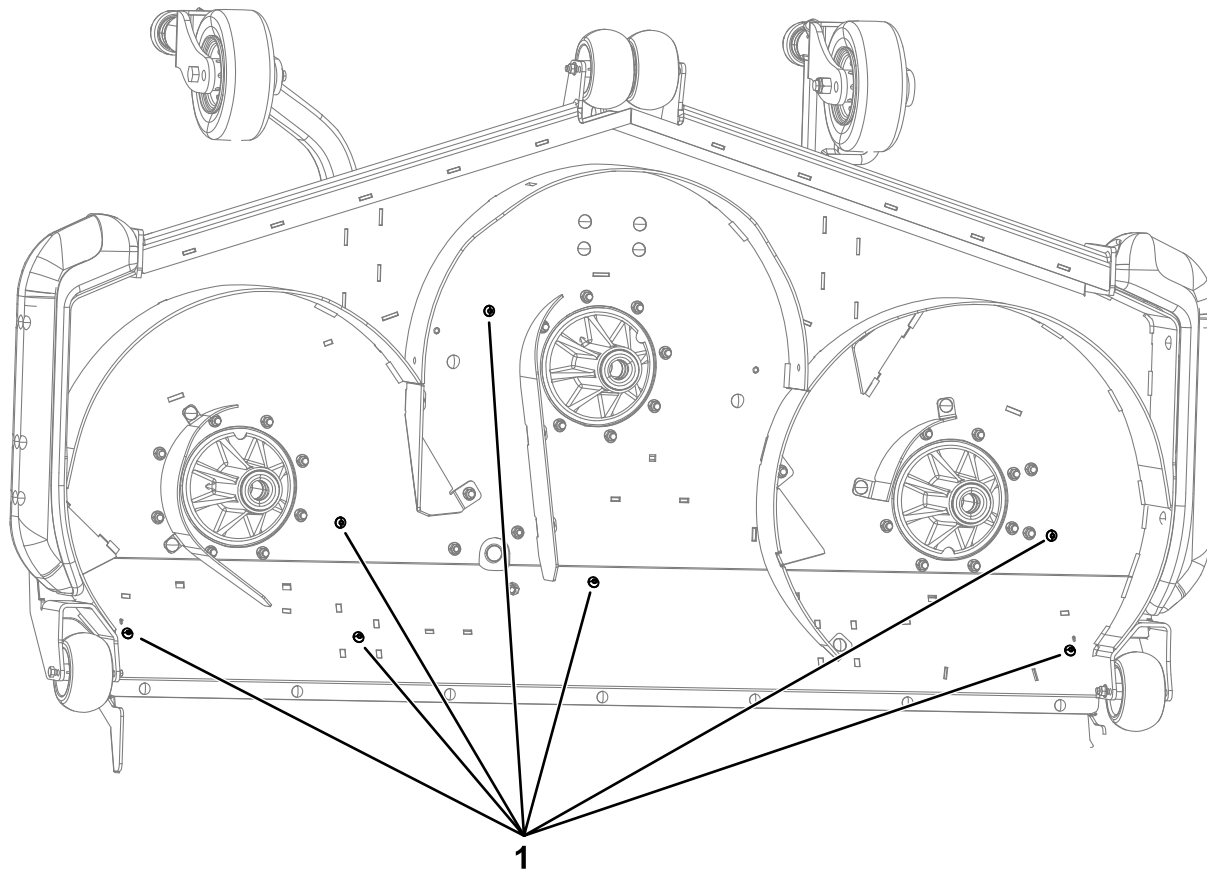


Figura 2

g308835

1. Tappi

# 3

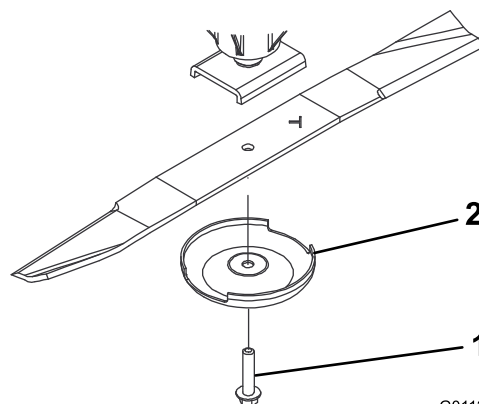
## Rimozione delle lame

Non occorrono parti

### Procedura

1. Afferrate l'estremità della lama con un cencio o un guanto bene imbottito.
2. Togliete il bullone, la coppa antistrappo e la lama dall'asse del perno (Figura 3).

Conservate i componenti per il montaggio successivo.



G011355

g011355

Figura 3

1. Bullone della lama
2. Coppa antistrappo

# 4

## Rimozione dei deflettori esistenti

Non occorrono parti

### Per piatti di taglio da 152 cm

Staccate i deflettori e i dispositivi di fissaggio esistenti dal piatto di taglio come illustrato nella [Figura 4](#).

Conservate i componenti nel caso in cui dobbiate rimuovere il kit in futuro.

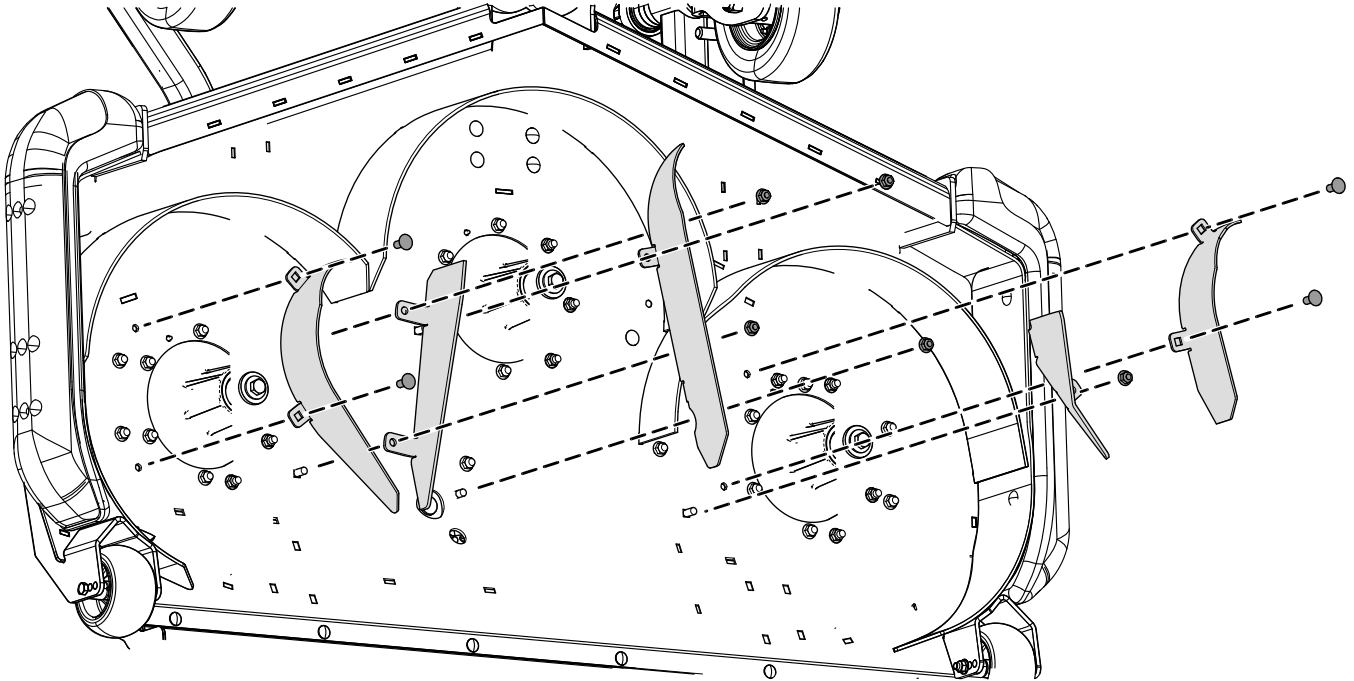


Figura 4

g308832

## Per piatti di taglio da 183 cm

Staccate i deflettori e i dispositivi di fissaggio esistenti dal piatto di taglio come illustrato nella [Figura 5](#).

Conservate i componenti nel caso in cui dobbiate rimuovere il kit in futuro.

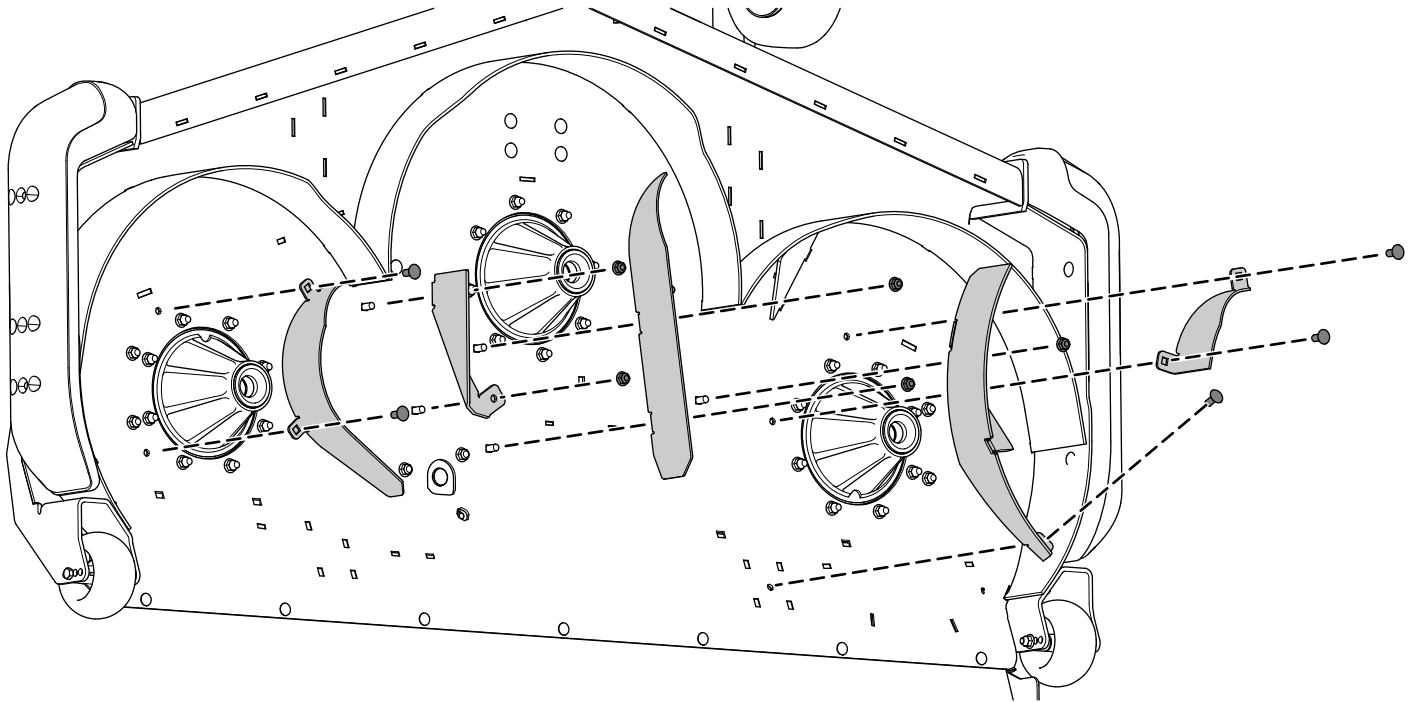


Figura 5

g308833

# 5

## Montaggio dei deflettori del Recycler

Parti necessarie per questa operazione:

1	Deflettore destro posteriore
1	Deflettore centrale posteriore
1	Deflettore sinistro posteriore
2	Deflettore laterale con spingitore
1	Inserto deflettore centrale
12	Dado di bloccaggio ( $\frac{3}{8}$ " )
12	Bullone a testa tonda ( $\frac{3}{8}$ " x $\frac{7}{8}$ " )

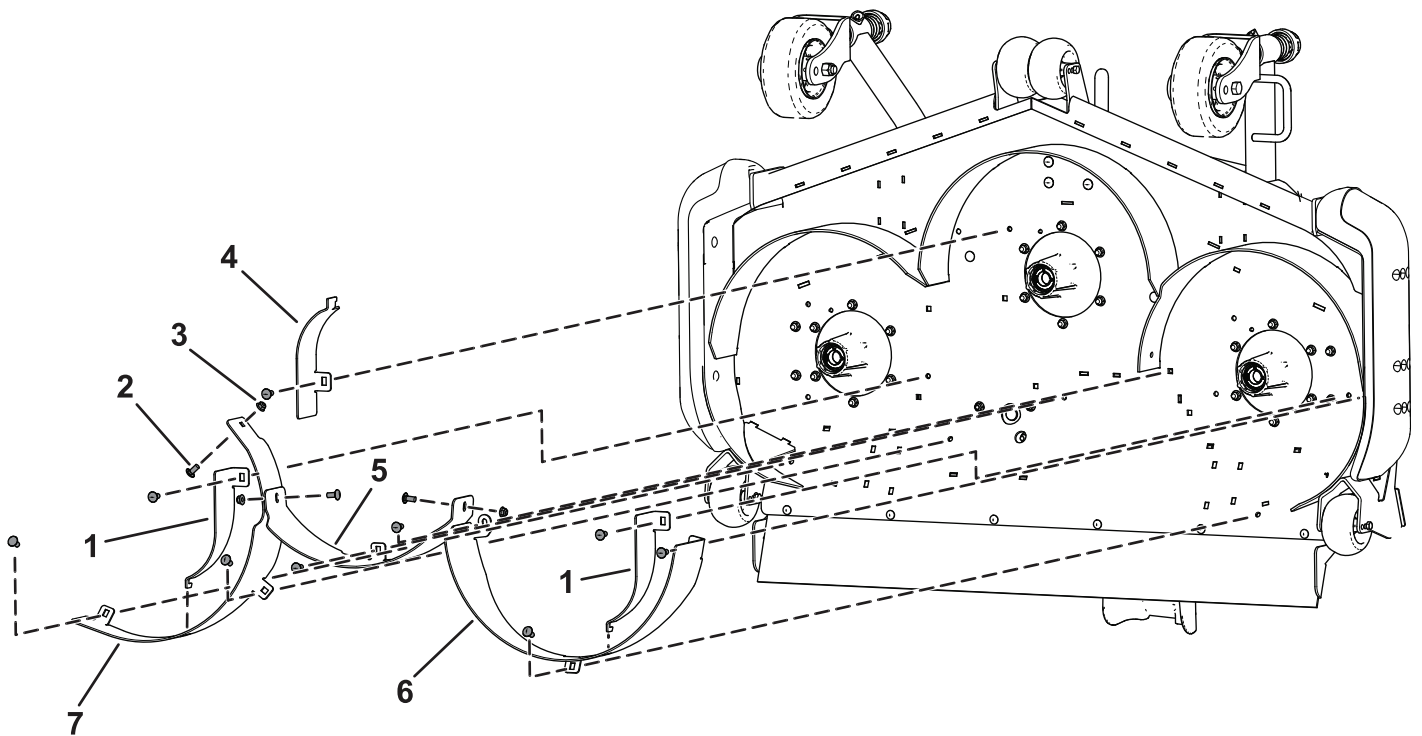
## Per piatti di taglio da 152 cm

1. Fissate senza serrare il deflettore posteriore destro al piatto di taglio utilizzando 3 bulloni a testa tonda ( $\frac{3}{8}$ " x  $\frac{7}{8}$ "") e 3 dadi di fissaggio ( $\frac{3}{8}$ ""), come illustrato nella [Figura 6](#).
2. Fissate senza serrare il deflettore posteriore sinistro al piatto di taglio utilizzando 3 bulloni a testa tonda ( $\frac{3}{8}$ " x  $\frac{7}{8}$ "") e 3 dadi di fissaggio ( $\frac{3}{8}$ ""), come illustrato nella [Figura 6](#).
3. Fissate senza serrare il deflettore posteriore centrale al piatto di taglio utilizzando 2 bulloni a testa tonda ( $\frac{3}{8}$ " x  $\frac{7}{8}$ "") e 2 dadi di fissaggio ( $\frac{3}{8}$ ""), come illustrato nella [Figura 6](#).
4. Fissate senza serrare il deflettore posteriore centrale al deflettore posteriore destro utilizzando 1 bullone a testa tonda ( $\frac{3}{8}$ " x  $\frac{7}{8}$ "") e 1 dado di fissaggio ( $\frac{3}{8}$ ""), come illustrato nella [Figura 6](#).
5. Fissate senza serrare i 2 deflettori laterali con spingitore e il deflettore centrale con spingitore utilizzando 3 bulloni a testa tonda ( $\frac{3}{8}$ " x  $\frac{7}{8}$ "") e 3 dadi di bloccaggio ( $\frac{3}{8}$ ""), come illustrato nella [Figura 6](#).

**Nota:** L'estremità curva di ogni deflettore con spingitore si inserisce nella scanalatura del deflettore della camera.

**Nota:** Potrebbe essere necessario allentare il deflettore di accoppiamento per consentire il corretto inserimento dell'estremità curva dello spingitore del deflettore.

6. Tappate i fori con la ferramenta rimossa durante la procedura [2 Rimozione dei tappi \(pagina 2\)](#).  
Inserite i bulloni a testa tonda nei fori quadrati. Inserite i bulloni a testa bombata nei fori tondi.



**Figura 6**

g306693

- |  |                                   |
|--|-----------------------------------|
| 1. Deflettore laterale con spingitore                          | 5. Deflettore centrale posteriore |
| 2. Bullone a testa tonda ( $\frac{3}{8}$ " x $\frac{7}{8}$ "") | 6. Deflettore sinistro posteriore |
| 3. Dado di bloccaggio ( $\frac{3}{8}$ "")                      | 7. Deflettore destro posteriore   |
| 4. Deflettore centrale con spingitore                          |                                   |

## Per piatti di taglio da 183 cm

1. Fissate senza serrare il deflettore posteriore destro al piatto di taglio utilizzando 2 bulloni a testa tonda ( $\frac{3}{8}$ " x  $\frac{7}{8}$ " ) e 2 dadi di fissaggio ( $\frac{3}{8}$ " ), come illustrato nella [Figura 7](#).
2. Fissate senza serrare il deflettore posteriore sinistro al piatto di taglio utilizzando 2 bulloni a testa tonda ( $\frac{3}{8}$ " x  $\frac{7}{8}$ " ) e 2 dadi di fissaggio ( $\frac{3}{8}$ " ), come illustrato nella [Figura 7](#).
3. Fissate senza serrare il deflettore posteriore centrale al piatto di taglio utilizzando 3 bulloni a testa tonda ( $\frac{3}{8}$ " x  $\frac{7}{8}$ " ) e 3 dadi di fissaggio ( $\frac{3}{8}$ " ), come illustrato nella [Figura 7](#).
4. Fissate senza serrare il deflettore posteriore centrale al deflettore posteriore destro e al deflettore posteriore sinistro utilizzando 2 bulloni a testa tonda ( $\frac{3}{8}$ " x  $\frac{7}{8}$ " ) e 2 dadi di fissaggio ( $\frac{3}{8}$ " ), come illustrato nella [Figura 7](#).
5. Fissate senza serrare i 2 deflettori laterali con spingitore e il deflettore centrale con spingitore utilizzando 3 bulloni a testa tonda ( $\frac{3}{8}$ " x  $\frac{7}{8}$ " ) e 3 dadi di bloccaggio ( $\frac{3}{8}$ " ), come illustrato nella [Figura 7](#).

**Nota:** L'estremità curva di ogni deflettore con spingitore si inserisce nella scanalatura del deflettore della camera.

**Nota:** Potrebbe essere necessario allentare il deflettore di accoppiamento per consentire il corretto inserimento dell'estremità curva dello spingitore del deflettore.

6. Tappate i fori con la ferramenta rimossa durante la procedura [2 Rimozione dei tappi](#) (pagina 2).  
Inserite i bulloni a testa tonda nei fori quadrati. Inserite i bulloni a testa bombata nei fori tondi.

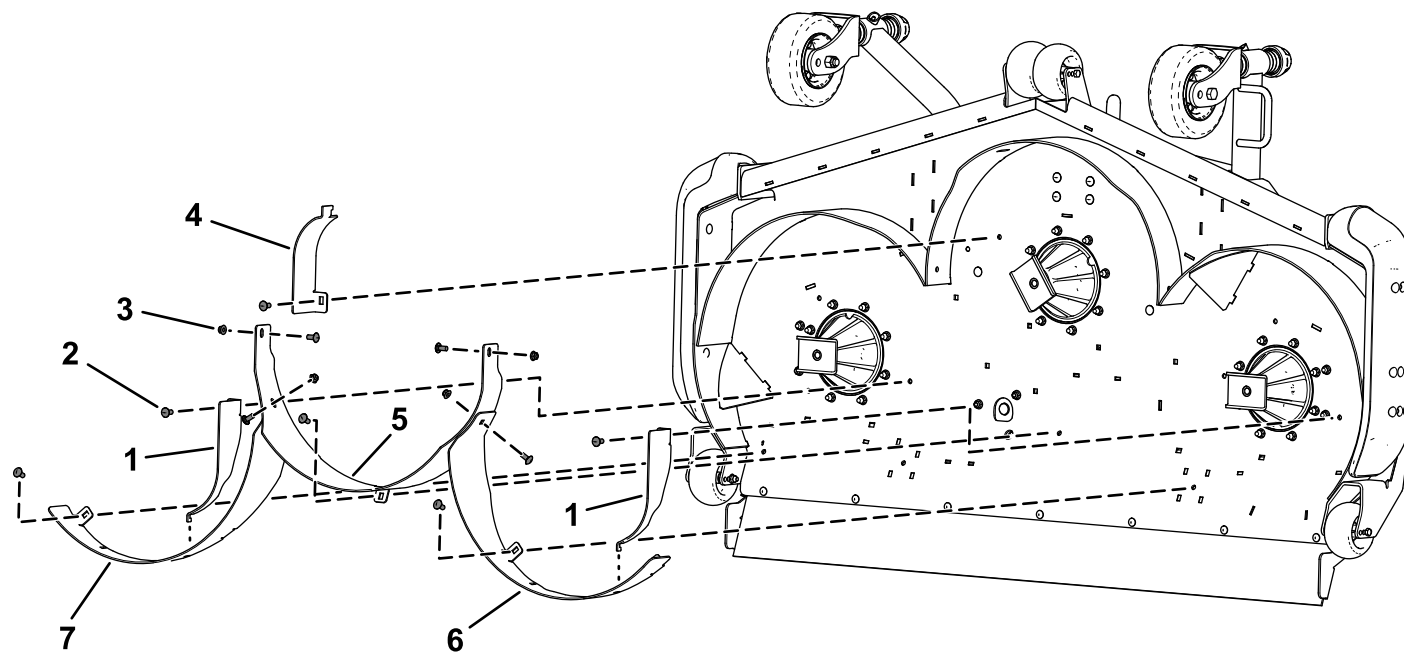


Figura 7

g306198

- |  |                                   |
|--|-----------------------------------|
| 1. Deflettore laterale con spingitore                          | 5. Deflettore centrale posteriore |
| 2. Bullone a testa tonda ( $\frac{3}{8}$ " x $\frac{7}{8}$ " ) | 6. Deflettore sinistro posteriore |
| 3. Dado di bloccaggio ( $\frac{3}{8}$ " )                      | 7. Deflettore destro posteriore   |
| 4. Deflettore centrale con spingitore                          |                                   |

# 6

## Montaggio delle lame

Non occorrono parti

### Procedura

Montate la lama, la coppa antistrappo e il bullone della lama e serrate quest'ultimo a un valore compreso tra 115 e 149 N·m come illustrato nella [Figura 8](#).

**Importante:** Perché falci correttamente, il lato curvo delle lame deve essere rivolto verso l'interno del piatto di taglio.

**Nota:** Dopo avere urtato un corpo estraneo, serrate tutti i dadi della puleggia del perno a un valore compreso tra 115 e 149 N·m.

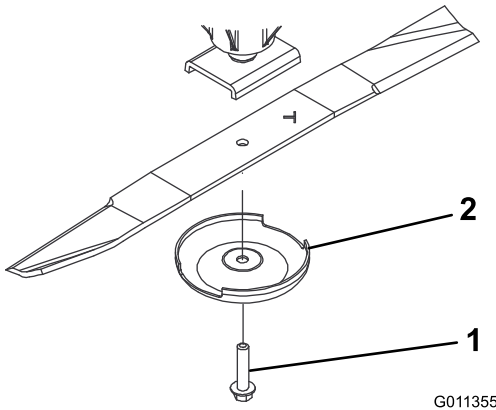


Figura 8

1. Bullone della lama      2. Coppa antistrappo

# 7

## Serraggio della ferramenta

Non occorrono parti

### Procedura

1. Serrate tutti i dadi e i bulloni dei deflettori.
2. Ruotate le lame e assicuratevi che vi sia uno spazio sufficiente tra le lame e i deflettori. In caso contrario, allentate il/i deflettore/i sinché non vi è gioco e quindi serratelo/i.

# 8

## Completamento dell'installazione

Non occorrono parti

### Procedura

Ruotate il piatto di taglio in posizione di TOSATURA; fate riferimento al *Manuale dell'operatore* della vostra macchina.

# 9

## Conversione allo scarico posteriore

Non occorrono parti

### Procedura

1. Parcheggiate la macchina su terreno pianeggiante.
2. Inserite il freno di stazionamento.
3. Sollevate il piatto di taglio nella posizione di TRASPORTO; fate riferimento al *Manuale dell'operatore* della vostra macchina.
4. Spegnete il motore e togliete la chiave.
5. Ruotate il piatto di taglio in posizione di ASSISTENZA; fate riferimento al *Manuale dell'operatore* della vostra macchina.
6. Rimozione dei deflettori del Recycler.  
Conservate la ferramenta.
7. Sostituite le lame del Recycler con quelle standard (se applicabile).
8. Montate i bulloni a testa esagonale ( $\frac{3}{8}$ " x  $\frac{3}{4}$ ") e i dadi flangiati ( $\frac{3}{8}$ ") nei fori in cima al piatto con la testa del bullone sotto.

**Nota:** Doveteappare tutti i fori aperti non coperti dagli schermi delle cinghie o dal telaio per evitare che sabbia o altri piccoli oggetti vengano scagliati verso l'alto attraverso il piatto.