



## Kit Recycler®

Tondeuse rotative à éjection arrière Groundsmaster® série 3200  
ou 3300 de 152 cm (60 po) et 183 cm (72 po)

N° de modèle 31977

N° de modèle 31979

### Instructions de montage



## Préparation de la machine

Aucune pièce requise

### Procédure

1. Garez la machine sur un sol plat et horizontal.
2. Serrez le frein de stationnement.
3. Levez le plateau de coupe en position de TRANSPORT ; voir le *Manuel de l'utilisateur*.
4. Coupez le moteur et enlevez la clé.
5. Tournez le plateau de coupe à la position d'ENTRETIEN ; voir le *Manuel de l'utilisateur*.



# 2

## Retrait des obturateurs

Aucune pièce requise

### Procédure

Plateau de 152 cm :

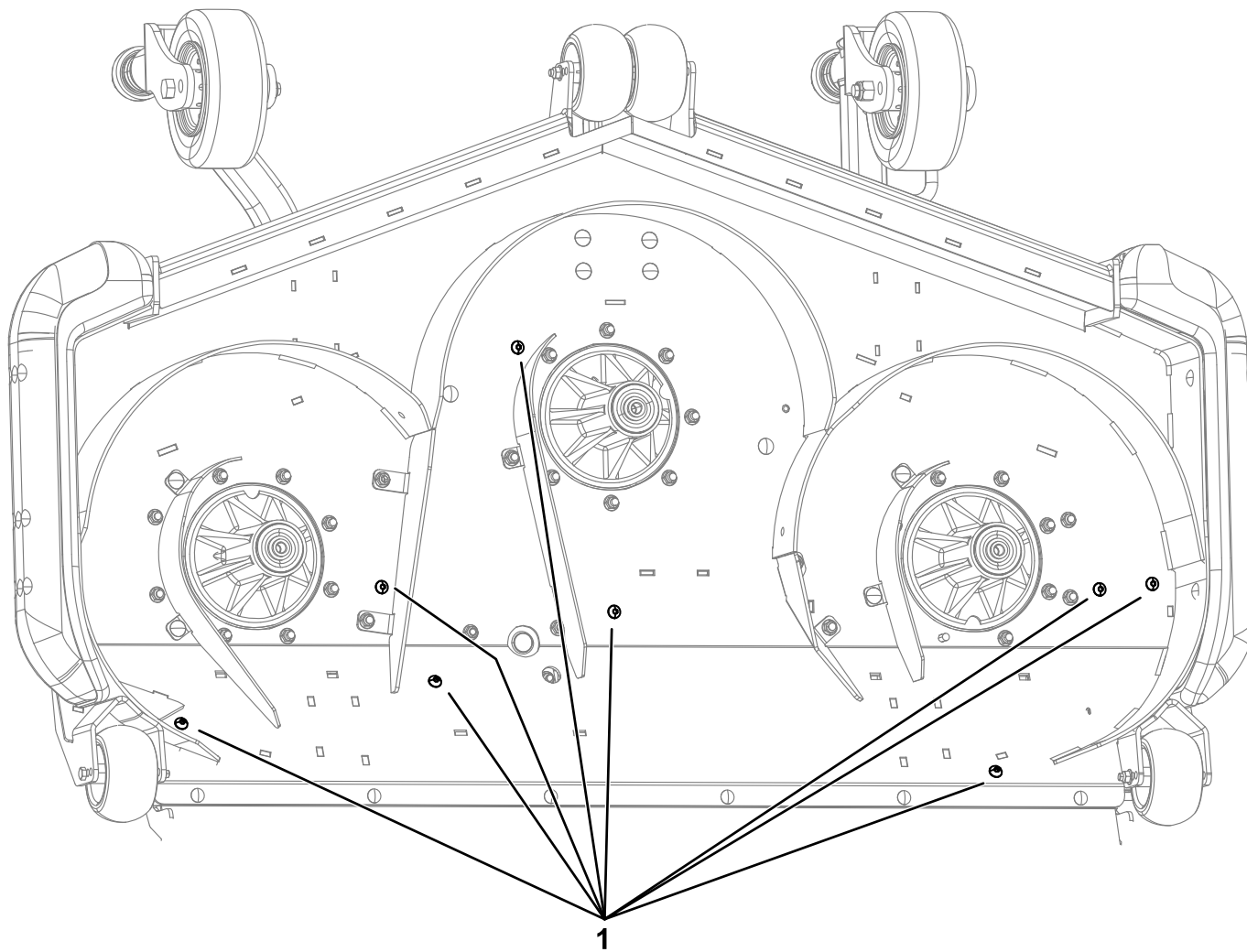


Figure 1

g308834

1. Obturateurs

## Plateau de coupe de 183 cm :

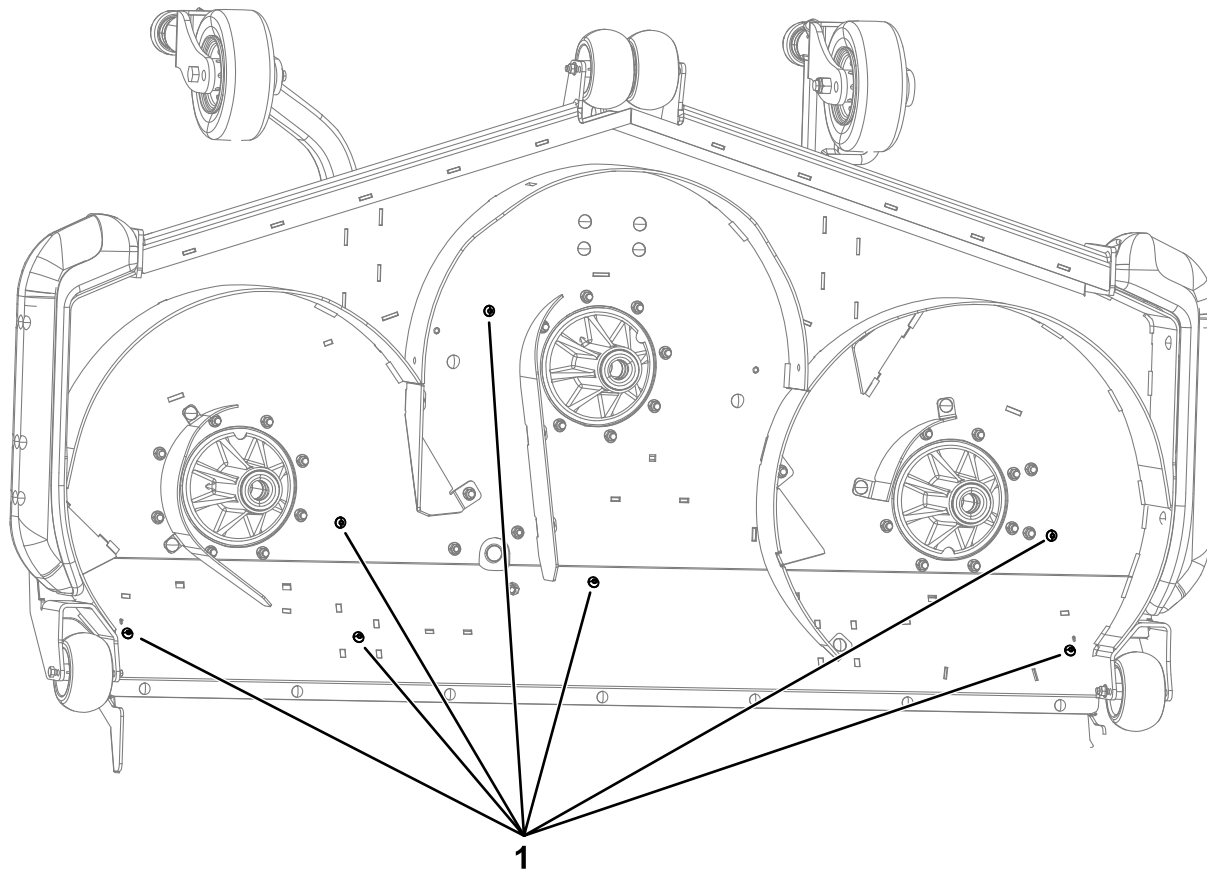


Figure 2

g308835

1. Obturateurs

# 3

## Dépose des lames

Aucune pièce requise

### Procédure

1. Saisissez la lame par son extrémité avec un chiffon ou un gant épais.
2. Enlevez le boulon, la coupelle de protection et la lame de l'axe de pivot (Figure 3).

Conservez les pièces pour le remontage.

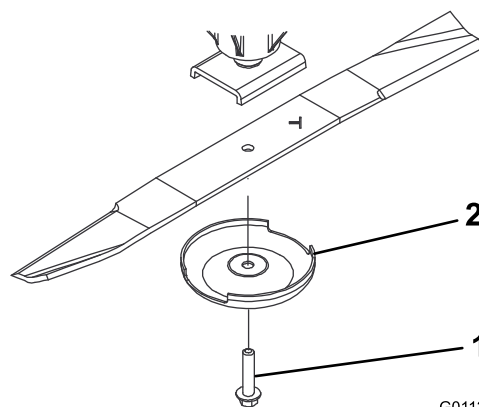


Figure 3

G011355

g011355

1. Boulon de lame
2. Coupelle de protection

# 4

## Dépose des déflecteurs existants

Aucune pièce requise

### Plateaux de coupe de 152 cm :

Déposez les déflecteurs et les fixations existants du plateau de coupe, comme montré à la [Figure 4](#).

Conservez les pièces au cas où vous déposez le kit ultérieurement.

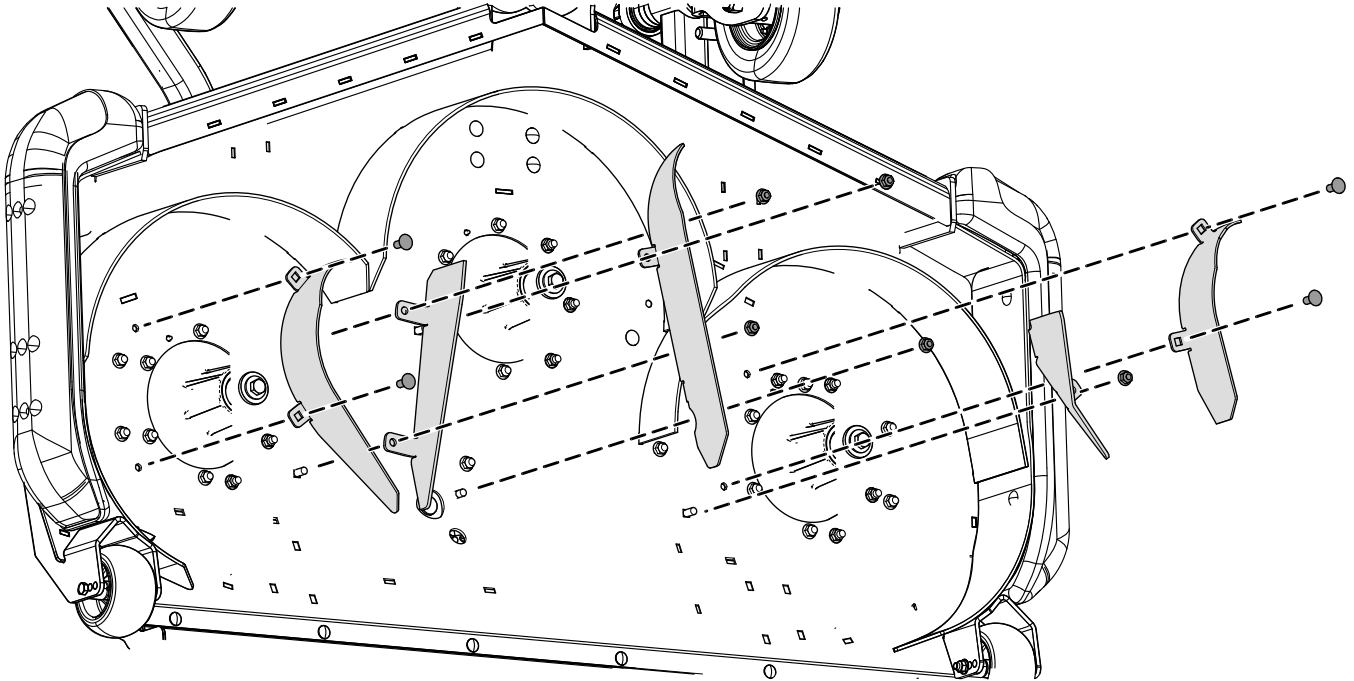


Figure 4

g308832

## Plateaux de coupe de 183 cm :

Déposez les déflecteurs et les fixations existants du plateau de coupe, comme montré à la [Figure 5](#).

Conservez les pièces au cas où vous déposiez le kit ultérieurement.

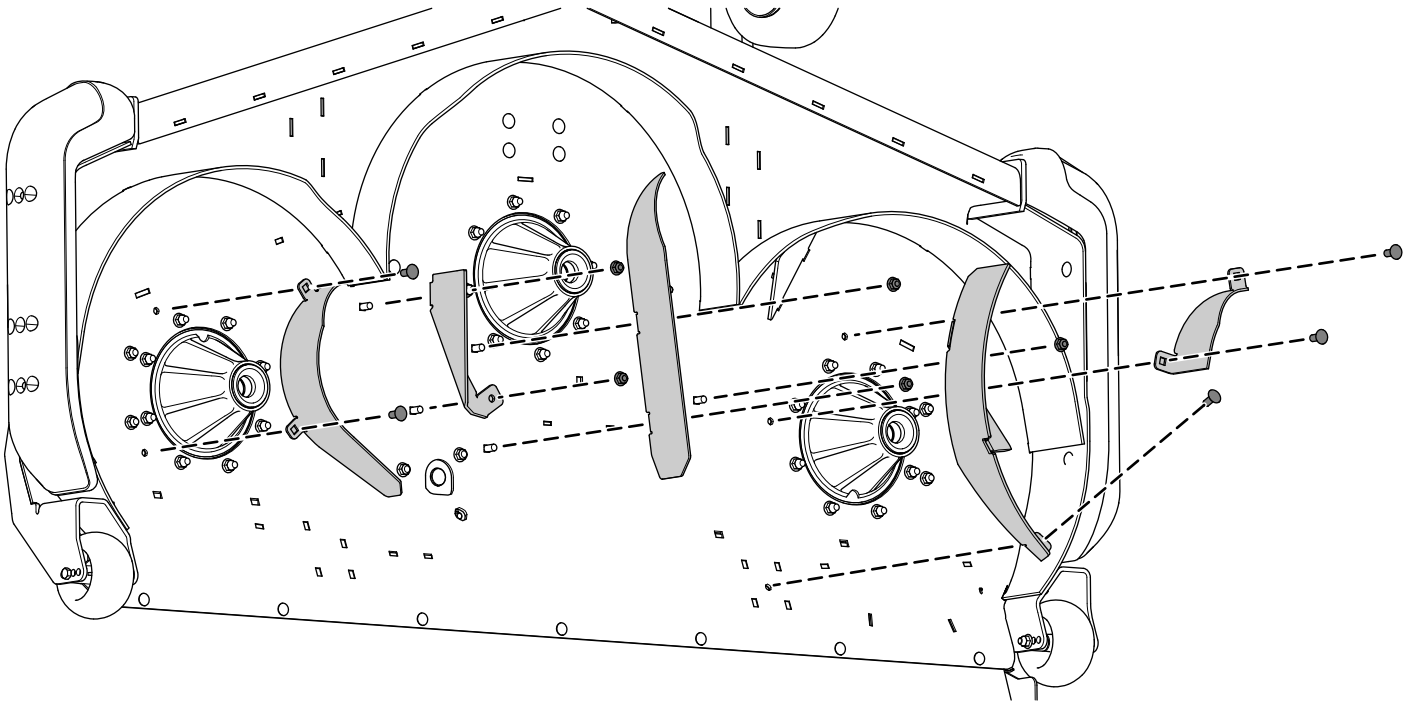


Figure 5

g308833

# 5

## Montage des déflecteurs Recycler

Pièces nécessaires pour cette opération:

1	Déflecteur arrière droit
1	Déflecteur central arrière
1	Déflecteur arrière gauche
2	Déflecteur « kicker » latéral
1	Déflecteur « kicker » central
12	Contre-écrou (3/8")
12	Boulon de carrosserie (3/8" x 7/8")

## Plateaux de coupe de 152 cm :

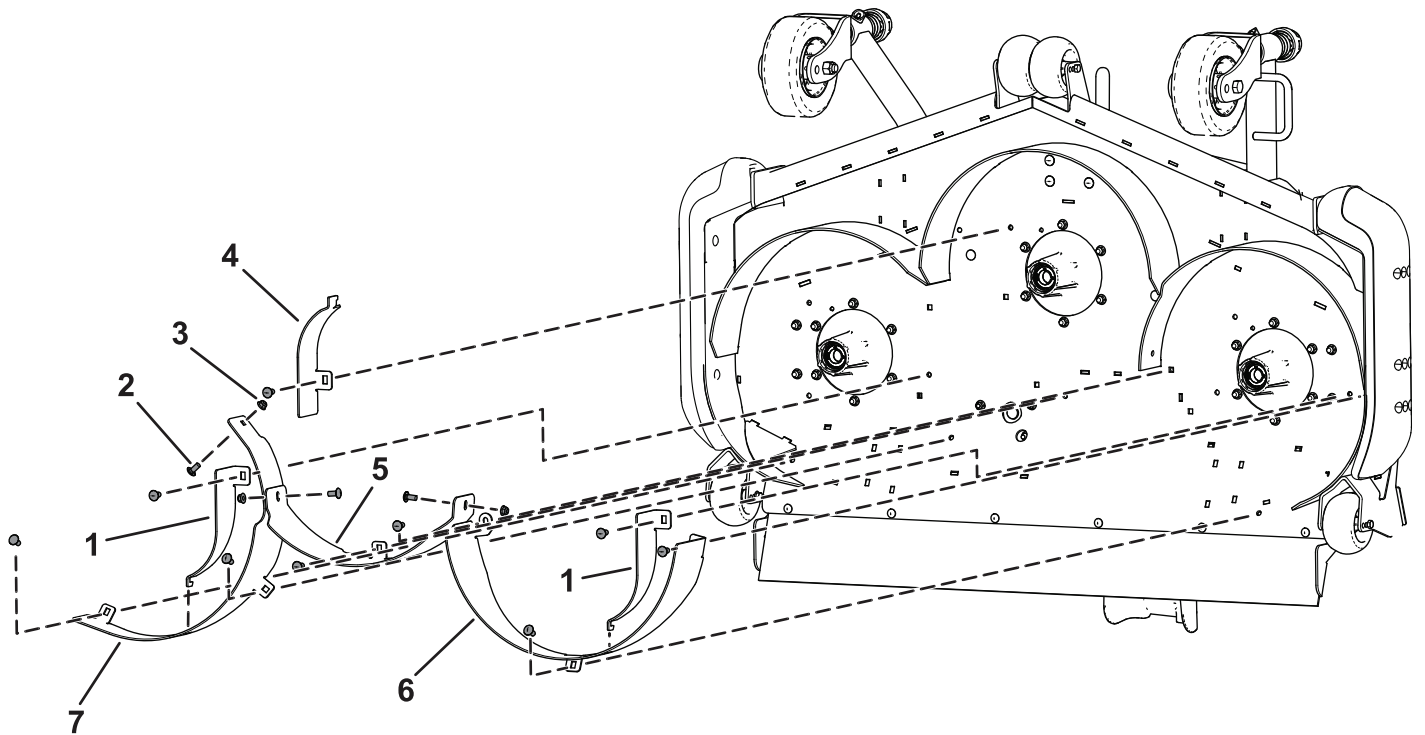
1. Fixez légèrement le déflecteur arrière droit sur le plateau de coupe à l'aide de 3 boulons de carrosserie (3/8" x 7/8") et de 3 contre-écrous (3/8"), comme montré à la [Figure 6](#).
2. Fixez légèrement le déflecteur arrière gauche sur le plateau de coupe à l'aide de 3 boulons de carrosserie (3/8" x 7/8") et de 3 contre-écrous (3/8"), comme montré à la [Figure 6](#).
3. Fixez légèrement le déflecteur central arrière sur le plateau de coupe à l'aide de 2 boulons de carrosserie (3/8" x 7/8") et de 2 contre-écrous (3/8"), comme montré à la [Figure 6](#).
4. Fixez légèrement le déflecteur central arrière au déflecteur arrière droit à l'aide d'un boulon de carrosserie (3/8" x 7/8") et d'un contre-écrou (3/8"), comme montré à la [Figure 6](#).
5. Fixez légèrement les 2 déflecteurs « kicker » latéraux et le déflecteur « kicker » central à l'aide de 3 boulons de carrosserie (3/8" x 7/8") et de 3 contre-écrous (3/8"), comme montré à la [Figure 6](#).

**Remarque:** Le côté replié de chaque déflecteur « kicker » s'accroche à la fente du déflecteur de chambre.

**Remarque:** Il pourra être nécessaire de desserrer le déflecteur d'accouplement pour monter correctement le côté replié du déflecteur « kicker ».

6. Obturez les trous avec les pièces déposées pendant la procédure [2 Retrait des obturateurs \(page 2\)](#).

Insérez des boulons de carrosserie dans les trous carrés. Insérez les boulons à tête ronde dans les trous ronds.



g306693

**Figure 6**

- |  |                               |
|--|-------------------------------|
| 1. Déflecteur « kicker » latéral       | 5. Déflecteur central arrière |
| 2. Boulon de carrosserie (3/8" x 7/8") | 6. Déflecteur arrière gauche  |
| 3. Contre-écrou (3/8")                 | 7. Déflecteur arrière droit   |
| 4. Déflecteur « kicker » central       |                               |

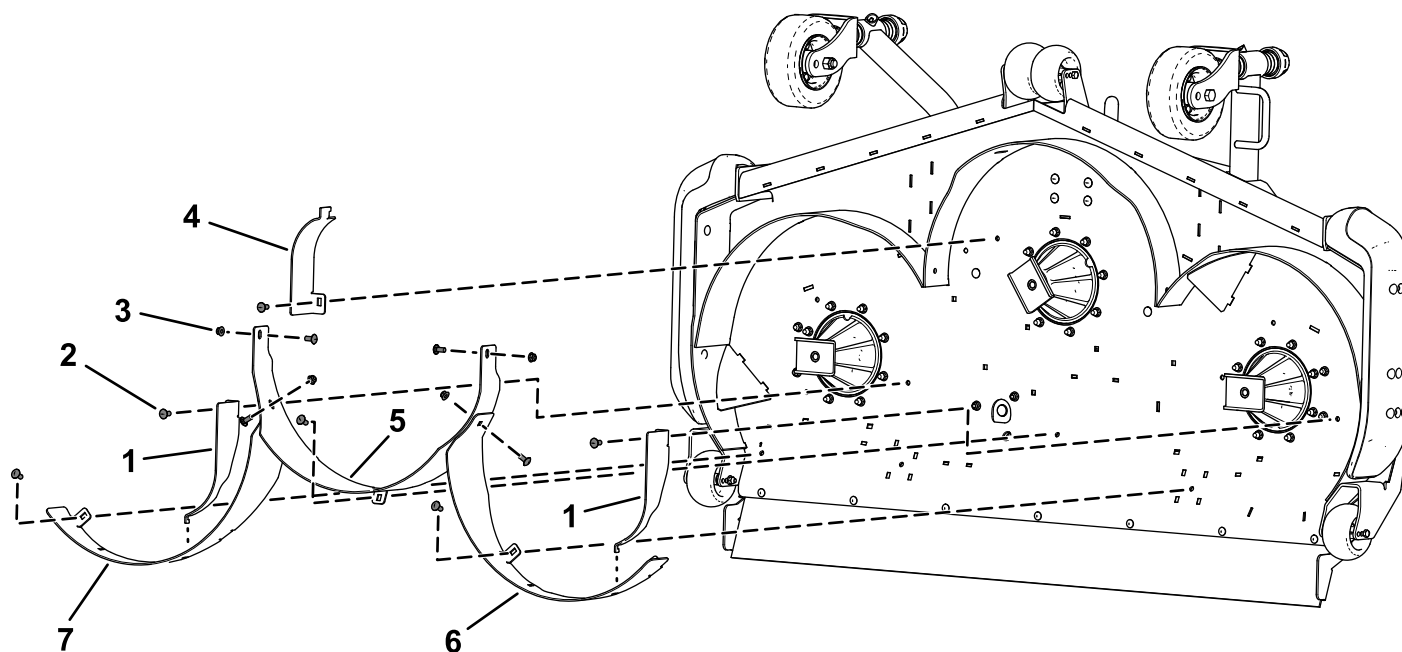
## Plateaux de coupe de 183 cm :

1. Fixez légèrement le déflecteur arrière droit sur le plateau de coupe à l'aide de 2 boulons de carrosserie (3/8" x 7/8") et de 2 contre-écrous (3/8"), comme montré à la [Figure 7](#).
2. Fixez légèrement le déflecteur arrière gauche sur le plateau de coupe à l'aide de 2 boulons de carrosserie (3/8" x 7/8") et de 2 contre-écrous (3/8"), comme montré à la [Figure 7](#).
3. Fixez légèrement le déflecteur central arrière sur le plateau de coupe à l'aide de 3 boulons de carrosserie (3/8" x 7/8") et de 3 contre-écrous (3/8"), comme montré à la [Figure 7](#).
4. Fixez légèrement le déflecteur central arrière au déflecteur arrière droit et au déflecteur arrière gauche à l'aide d'un boulon de carrosserie (3/8" x 7/8") et d'un contre-écrou (3/8"), comme montré à la [Figure 7](#).
5. Fixez légèrement les 2 déflecteurs « kicker » latéraux et le déflecteur « kicker » central à l'aide de 3 boulons de carrosserie (3/8" x 7/8") et de 3 contre-écrous (3/8"), comme montré à la [Figure 7](#).

**Remarque:** Le côté replié de chaque déflecteur « kicker » s'accroche à la fente du déflecteur de chambre.

**Remarque:** Il pourra être nécessaire de desserrer le déflecteur d'accouplement pour monter correctement le côté replié du déflecteur « kicker ».

6. Obturez les trous avec les pièces déposées pendant la procédure [2 Retrait des obturateurs \(page 2\)](#).  
Insérez des boulons de carrosserie dans les trous carrés. Insérez les boulons à tête ronde dans les trous ronds.



g306198

Figure 7

- |  |                               |
|--|-------------------------------|
| 1. Déflecteur « kicker » latéral       | 5. Déflecteur central arrière |
| 2. Boulon de carrosserie (3/8" x 7/8") | 6. Déflecteur arrière gauche  |
| 3. Contre-écrou (3/8")                 | 7. Déflecteur arrière droit   |
| 4. Déflecteur « kicker » central       |                               |

# 6

## Pose des lames

Aucune pièce requise

### Procédure

Montez la lame, la coupelle de protection et le boulon de la lame, puis serrez le boulon à un couple de 115 à 149 N·m comme montré à la [Figure 8](#).

**Important:** Pour obtenir une coupe correcte, la partie relevée de la lame doit être dirigée vers l'intérieur du plateau de coupe.

**Remarque:** Après avoir heurté un obstacle, serrez tous les écrous des poulies d'axe à un couple de 115 à 149 N·m.

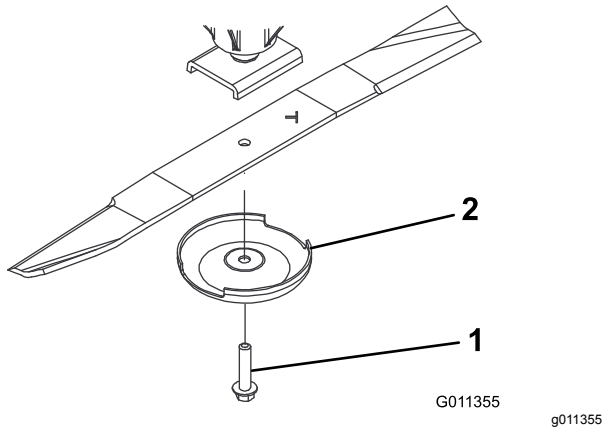


Figure 8

1. Boulon de lame                      2. Coupelle de protection

# 7

## Serrage des fixations

Aucune pièce requise

### Procédure

1. Serrez tous les écrous et boulons des déflecteurs.
2. Faites tourner les lames pour vérifier qu'elles ne touchent pas les déflecteurs. En cas de contact, desserrez le(s) déflecteur(s) jusqu'à obtention d'un jeu, puis fixez le(s) déflecteur(s).

# 8

## Dernières opérations d'installation

Aucune pièce requise

### Procédure

Tournez le plateau de coupe à la position de TONTE ; voir le *Manuel de l'utilisateur*.

# 9

## Retour à l'éjection arrière

Aucune pièce requise

### Procédure

1. Garez la machine sur un sol plat et horizontal.
2. Serrez le frein de stationnement.
3. Levez le plateau de coupe en position de TRANSPORT ; voir le *Manuel de l'utilisateur*.
4. Coupez le moteur et enlevez la clé.
5. Tournez le plateau de coupe à la position d'ENTRETIEN ; voir le *Manuel de l'utilisateur*.
6. Déposez les déflecteurs Recycler.  
Conservez les fixations.
7. Remplacez les lames de recyclage par des lames standard (le cas échéant).
8. Insérez les boulons à tête hexagonale (3/8" x 3/4") avec les écrous à embase (3/8") dans les trous en haut du plateau de coupe, en plaçant la tête des boulons dessous.

**Remarque:** Vous devez obturer tous les trous ouverts qui ne sont pas recouverts par les protections de courroie pour empêcher la projection de sable et/ou d'autres petits objets à travers le plateau.