

Kit traceur de 137 cm ou 152 cm (54 po ou 60 po)

Tondeuse à rayon de braquage zéro

N° de modèle 140-5120

Instructions de montage

Montage

Pièces détachées

Reportez-vous au tableau ci-dessous pour vérifier si toutes les pièces ont été expédiées.

Procédure	Description	Qté	Utilisation
1	Aucune pièce requise	–	Préparation de la machine.
2	Aucune pièce requise	–	Dépose du tablier de coupe.
3	Support de traceur Racloir Vis autotaraudeuse Écrou de verrouillage Rondelle Boulon	1 1 2 8 8 8	Montage du kit.
4	Aucune pièce requise	–	Montage du tablier de coupe.

Les côtés gauche et droit de la machine sont déterminés d'après la position d'utilisation normale.

Remarque: Tous les schémas dans ces instructions représentent le kit monté sur un tablier de coupe de 152 cm (60 po).**1**

Préparation de la machine

Aucune pièce requise

Procédure

1. Garez la machine sur une surface plane et horizontale.
2. Désengagez la commande des lames.
3. Serrez le frein de stationnement.
4. Coupez le moteur et enlevez la clé.

2

Dépose du tablier de coupe

Aucune pièce requise

Procédure

Déposez le tablier de coupe; voir le *Manuel de l'utilisateur* de la machine.

3

Montage du kit

Pièces nécessaires pour cette opération:

1	Support de traceur
1	Racloir
2	Vis autotaraudeuse
8	Écrou de verrouillage
8	Rondelle
8	Boulon

Procédure

1. Tabliers de coupe avec patins arrière :

Mesurez et faites un repère à 9,5 mm (3/8 po) en partant du haut du patin gauche, dans l'axe (Figure 1).

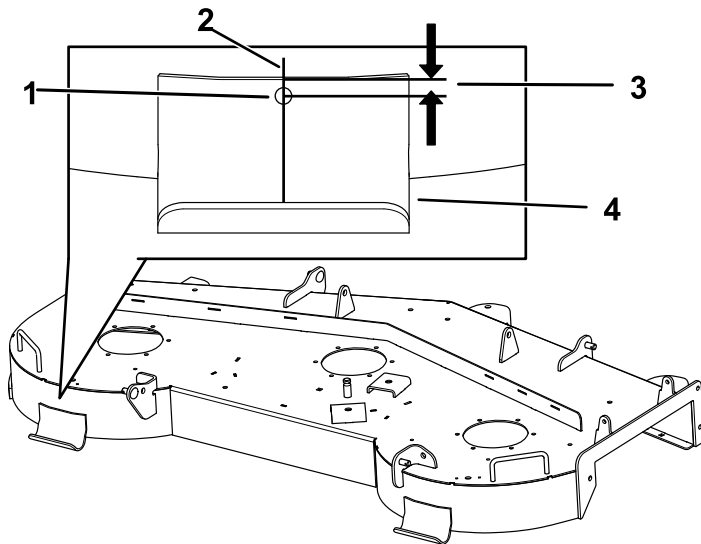


Figure 1

Tabliers de coupe avec patins arrière

- | | |
|----------------------------------|--------------------|
| 1. Repérer et percer un trou ici | 3. 9,5 mm (3/8 po) |
| 2. Axe | 4. Patin gauche |

Tabliers de coupe sans patins arrière :

À l'extrémité arrière de la courbe du déflecteur gauche, dans l'alignement de l'axe de pivot, mesurez et faites un repère à 48 mm (1 7/8 po) en partant du bas.

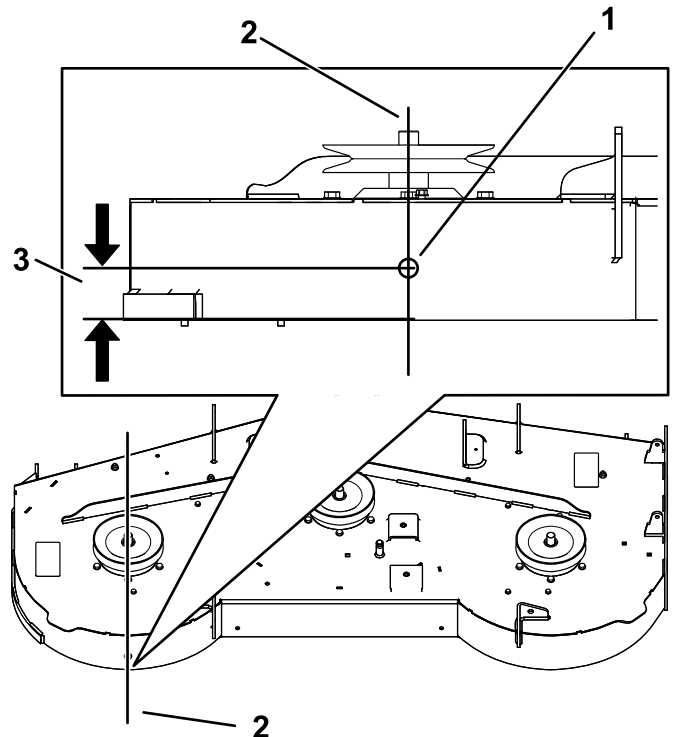


Figure 2

Tabliers de coupe sans patins arrière

- | | |
|----------------------------------|---------------------|
| 1. Repérer et percer un trou ici | 3. 48 mm (1 7/8 po) |
| 2. Aligné sur l'axe de pivot | |

- Percez un trou à l'emplacement du repère avec un foret de 9/32 po (Figure 1).
- En vous servant du support comme gabarit, repérez et percez un trou dans le patin droit avec un foret de 9/32 po (Figure 3).

Remarque: Alignez bien le cran du support sur le support de la patte de fixation arrière droite afin d'obtenir un espace suffisant pour régler la hauteur du racloir.

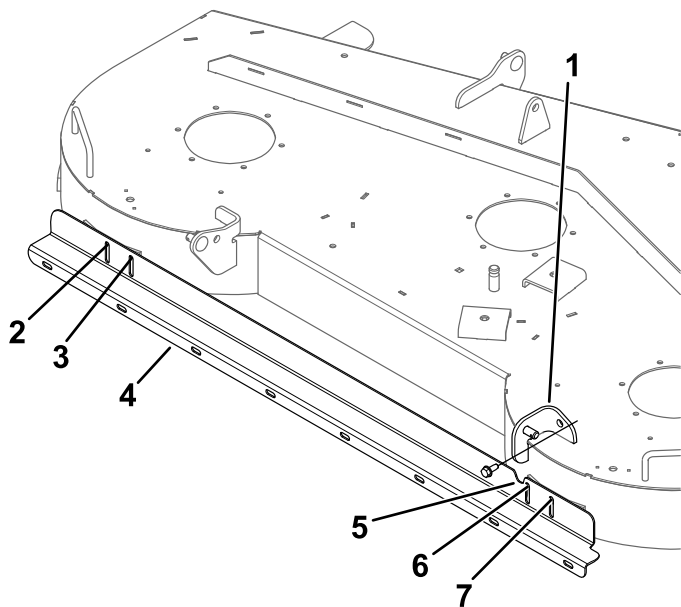


Figure 3

g310986

- | | |
|---|--|
| 1. Support de patte de fixation arrière | 5. Cran |
| 2. Modèles de 152 cm (60 po) – utiliser ce trou | 6. Modèles de 137 cl (54 po) – repérer et percer un trou ici |
| 3. Modèles de 137 cm (54 po) – utiliser ce trou | 7. Modèles de 152 cl (60 po) – repérer et percer un trou ici |
| 4. Support | |

4. Fixez le support dans les trous à l'aide de 2 boulons autotaraudeurs (Figure 4).

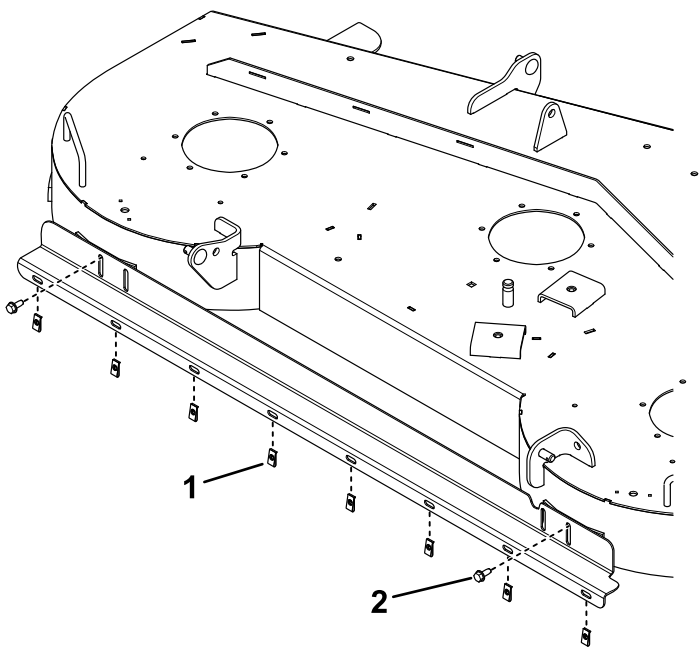


Figure 4

g310988

- | | |
|---------------------|-----------------------------|
| 1. Écrou rapide (8) | 2. Boulon autotaraudeur (2) |
|---------------------|-----------------------------|

5. Placez 8 écrous rapides dans les trous libres du support (Figure 4).
6. Placez le racloir de sorte que le bord en caoutchouc soit à l'avant et la partie renforcée à la fibre de verre soit à l'arrière (Figure 5).

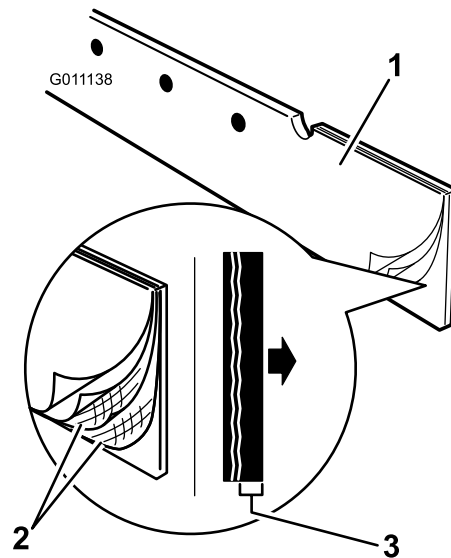


Figure 5

g011138

- | | |
|---------------------------------|------------------------------------|
| 1. Racloir | 3. Bord en caoutchouc vers l'avant |
| 2. Couches renforcées de fibres | |

7. Fixez le racloir sur le support à l'aide de 8 boulons et 8 rondelles (Figure 6).

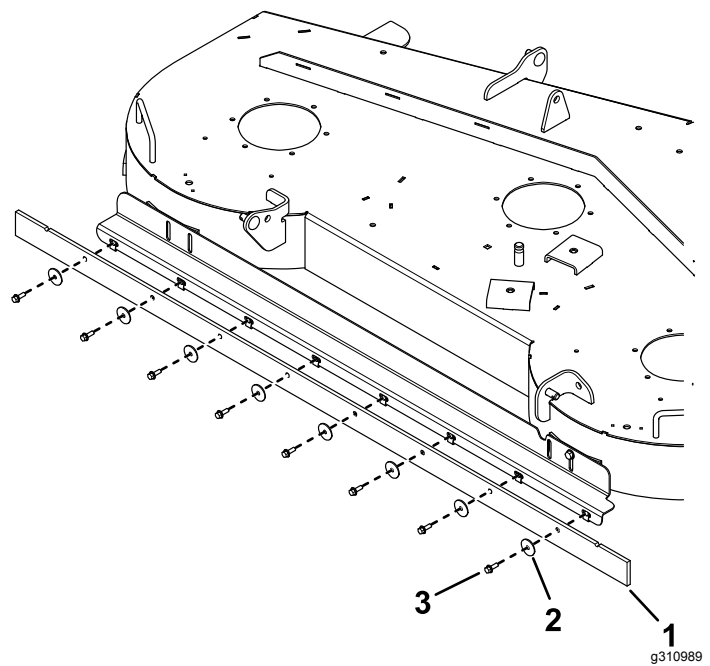


Figure 6

g310989

- | | |
|-----------------|---------------|
| 1. Racloir | 3. Boulon (8) |
| 2. Rondelle (8) | |

4

Montage du tablier de coupe

Aucune pièce requise

Procédure

Montez le tablier de coupe; voir le *Manuel de l'utilisateur* de la machine.

Utilisation

Réglage de la hauteur

Important: Une pression excessive vers le bas de la barre de traçage de rayures peut endommager la pelouse et le système de traçage.

Important: Élevez le tablier de coupe à la position de transport quand vous ne l'utilisez pas pour éviter d'endommager le racloir.

Important: Évitez les obstacles susceptibles d'endommager le kit. Élevez temporairement le tablier à la position de transport quand vous tournez ou pour tondre en marche arrière.

Pour un traçage normal optimal, réglez le bord inférieur du racloir de 6,4 mm à 13 mm (1/4 à 1/2 po) en dessous du bas du tablier.

Le réglage de la position du racloir ajuste la hauteur de la barre traceuse. Des séries de trous allongés sont prévues pour hausser ou abaisser le racloir (Figure 7). Le tablier de coupe peut aussi être abaissé ou haussé pour ajuster la hauteur du racloir, mais cela affectera aussi la hauteur de coupe.

Ne tondez pas trop ras pour éviter d'endommager le terrain et la barre traceuse, Remplacez le racloir une fois par an, ou plus souvent selon son usure.

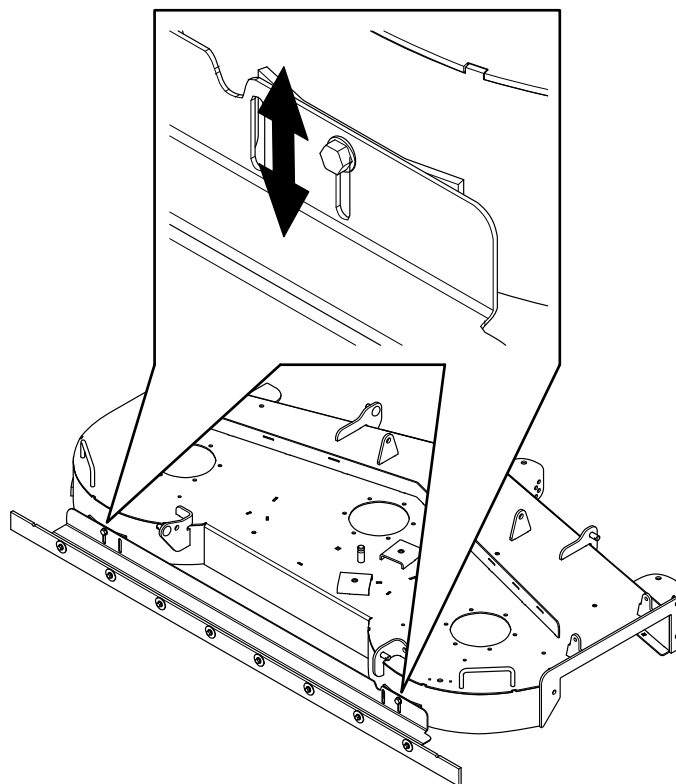


Figure 7

g310990

Conseils d'utilisation

Création de rayures distinctives

État et type d'herbe

- L'herbe molle, sur laquelle les traces de roues sont très visibles et les types de graminée de saison fraîche que l'on trouve dans les régions du nord, produisent généralement un effet de rayure plus contrasté.
- L'herbe raide, sur laquelle les traces de roues sont moins visibles et les types de graminée de saison chaude que l'on trouve dans les régions du sud, produisent généralement un effet de rayure moins contrasté.
- L'herbe pour zones de transition, trouvée dans les bandes de passage étroites, peut produire des rayures plus contrastées dans certaines zones et à certaines périodes de la saison de croissance, mais produire des rayures moins contrastées dans d'autres zones ou à d'autres périodes.
- Certains types d'herbe produisent des rayures plus contrastées quand la tonte est rase. Par contre, d'autres types d'herbe ou teneurs en humidité peuvent procurer un meilleur contraste à une hauteur de coupe élevée. Faites plusieurs essais pour déterminer ce qui est le mieux adapté à votre cas.

Position du soleil

C'est-à-dire la façon dont la lumière se reflète sur l'herbe.

- Une tonte réalisée d'est en ouest présentera un contraste plus prononcé que si elle est réalisée du nord au sud.
- Le contraste est moins visible autour de midi et plus visible le matin et l'après-midi.

Position de visualisation

L'herbe couchée dans votre direction semble plus foncée, tandis que l'herbe couchée dans la direction opposée semble plus claire.

- La pelouse tondu le long d'une route présente généralement un contraste plus prononcé à l'approche ou au départ de la propriété. Le contraste des rayures est moins prononcé lorsqu'on se place dans le sens de la tonte.
- Si la propriété possède un point d'attraction ou un point de vue, il peut être préférable de tondre en allant et venant par rapport à ce point.

État de la pelouse

- Les grandes surfaces planes procurent généralement un meilleur contraste que les pentes ou les zones comportant de nombreuses bordures.

- Un bon contraste des rayures peut être obtenu en tondant le matin quand l'herbe est encore mouillée de rosée.
- Une tonte double et un second passage 13 mm (1/2 po) plus bas peut produire des rayures bien contrastées.

Mode de tonte

- La dispersion latérale des déchets d'herbe peut masquer les rayures et réduire ainsi l'effet de contraste.
- Le ramassage de l'herbe peut mettre en évidence les traces de roues profondes, ce qui réduit l'effet de rayure.
- Le déchiquetage magnifie souvent le contraste, ce qui améliore l'aspect des rayures.

Paysage

- La superficie de la zone tondu a un effet sur l'aspect final. Les grandes surfaces peuvent être plus esthétiques quand elles sont tondues avec une grande tondeuse. Les petites surfaces peuvent perdre de leur attrait si elles sont tondues avec une grande tondeuse.
- Les grandes surfaces parsemées d'arbres ou d'autres obstructions sont souvent plus agréables à l'œil quand la tonte semble traverser l'obstruction. Par exemple, si un tracé de la tondeuse s'arrête avant un petit plan d'eau et reprend dans son prolongement de l'autre côté. Un tracé orienté différemment de l'autre côté peut ne pas être visible.
- Certaines zones sont plus agréables à l'œil lorsqu'elles sont tondues en longues bandes droites alignées sur le bord d'un bâtiment. Certaines zones sont plus agréables à l'œil lorsqu'elles sont tondues en losange, c'est-à-dire qu'aucune ligne droite ne suit le bord du bâtiment. Les terrains ondulés ou comportant des plans d'eau peuvent être plus esthétiques si les rayures suivent les courbes naturelles du terrain. Un aménagement particulier, comme une petite pièce d'eau, peut être mise en valeur et embellie par une tonte en rayons ou en cercles.

Préparer la pelouse au traçage de rayures

- Sur un terrain neuf, au cours de la 1ère et la 2ème semaines, vous devrez peut-être suivre exactement le même parcours de tonte dans le même sens. L'herbe prendra ainsi l'habitude de se coucher dans la direction voulue.
- La 3ème semaine, tondez dans le sens transversal.

- La 4ème et la 5ème semaines, répétez le parcours d'origine. Après avoir établi le sens de tonte de base, vous pouvez l'alterner chaque semaine afin de créer une finition en damier ou à carreaux.
- Ne suivez pas exactement le même parcours de tonte chaque semaine. Cela aura pour effet de compacter l'herbe sur le passage des roues et de produire des ornières et des dépressions de chaque côté.

Comment tourner avec le kit traceur en marche

- Levez le tablier de coupe quand vous tournez. Les rayures ne sont généralement pas améliorées par les virages en bout.
- Levez le tablier pour réduire la superposition des rayures en bout de course.

Conduite de la machine jusqu'à une nouvelle zone de tonte

- Levez le tablier de coupe et conduisez la machine le long d'une bande déjà tondue pour vous rendre jusqu'à une autre zone de travail.
- Le motif de tonte peut être perturbé si vous traversez le terrain avec la machine.

Respect de toutes les pratiques courantes de tonte

- Tondez le périmètre pour délimiter la zone de travail.
- Si vous utilisez l'éjection latérale, dirigez les déchets d'herbe à l'opposé des allées, plates-bandes, bâtiments et véhicules. Si l'éjection projette les déchets d'herbe relativement loin, effectuez des passages supplémentaires pour ne pas avoir à les ramasser.
- Évitez de tondre excessivement. Les allers et retours ou les manœuvres fréquentes en marche avant et marche arrière autour d'un obstacle auront pour effet de comprimer l'herbe et de perturber l'aspect professionnel d'un travail bien fait.
- Suivez toutes les consignes de sécurité concernant la tonte énoncées dans le *Manuel de l'utilisateur*. Ne vous exposez pas à des risques inutiles en voulant tracer des rayures sur votre pelouse.

Remarques:

