



Hochleistungsfeder-Kit

MyRide Aufsitzrasenmäher TimeCutter®

Modellnr. 140-2051

Installationsanweisungen

Installation

Einzelteile

Prüfen Sie anhand der nachstehenden Tabelle, dass Sie alle im Lieferumfang enthaltenen Teile erhalten haben.

Beschreibung	Menge	Verwendung
Keine Teile werden benötigt	–	Vorbereiten der Maschine.
Keine Teile werden benötigt	–	Entfernen Sie die vorhandene vordere Feder.
Feder	1	Bauen Sie die neue Hochleistungsfeder ein.
Feder-Distanzstück	2	Bauen Sie die Feder-Distanzstücke ein.
Stellschraube	2	
Federhubrohr	1	

Vorbereiten der Maschine

1. Parken Sie die Maschine auf einer ebenen Fläche.
2. Kuppeln Sie den Zapfwellenantriebsschalter aus.
3. Schieben Sie die Fahrtriebshebel nach außen in die ARRETIERTE NEUTRAL-Stellung.
4. Stellen Sie den Motor ab und ziehen Sie den Zündschlüssel ab.



Entfernen der vorhandenen vorderen Feder

1. Legen Sie ein 38 x 89 mm großes Brett unter die Fußstütze, um die Vorderseite der Plattform zu blockieren.
2. Entfernen Sie die beiden Ansatzschrauben und Sicherungsmuttern ($\frac{3}{8}$ "), mit denen die vorhandene vordere Feder befestigt ist (Bild 1).

Bewahren Sie die beiden Ansatzschrauben und Sicherungsmuttern ($\frac{3}{8}$ ") auf.

3. Entfernen Sie die vorhandene vordere Feder (Bild 1).

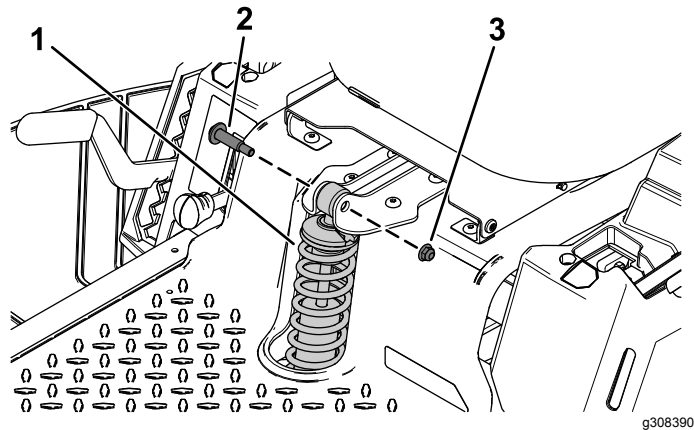


Bild 1

Bild zeigt Oberseite der vorderen Feder

- | | |
|-------------------|---|
| 1. Vordere Feder | 3. Sicherungsmutter ($\frac{3}{8}$ ") |
| 2. Ansatzschraube | |

Einbau der neuen Hochleistungsfeder

Montieren Sie die neue Feder mit den zuvor entfernten beiden Ansatzschrauben und Sicherungsmuttern ($\frac{3}{8}$ "), wie in Bild 1 abgebildet.

Einbau der Feder-Distanzstücke

1. Klappen Sie den Sitz hoch.
2. Setzen Sie das Federhubrohr auf das Ende der Drehfeder (Bild 2).

Hinweis: Stellen Sie sicher, dass das Federhubrohr richtig auf dem Ende der Drehfeder sitzt.

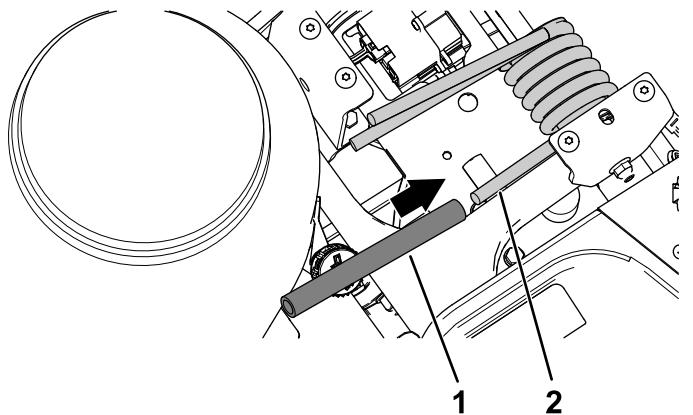


Bild 2

g309475

1. Federhubrohr
2. Drehfeder

3. Schieben Sie das Feder-Distanzstück auf den Schwingarmzapfen auf (Bild 3).
4. Heben Sie mit einer Hand das Ende der Drehfeder vom Schwingarmzapfen ab und schieben Sie das Distanzstück zwischen die Drehfeder und den Schwingarmzapfen (Bild 3).

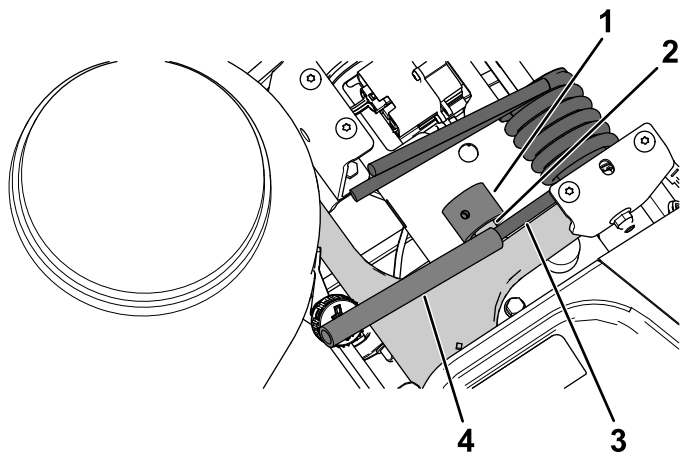


Bild 3

g309474

1. Feder-Distanzstück
2. Schwingarmzapfen
3. Drehfeder
4. Federhubrohr

5. Befestigen Sie das Feder-Distanzstück mit der Stellschraube am Schwingarmzapfen (Bild 4).

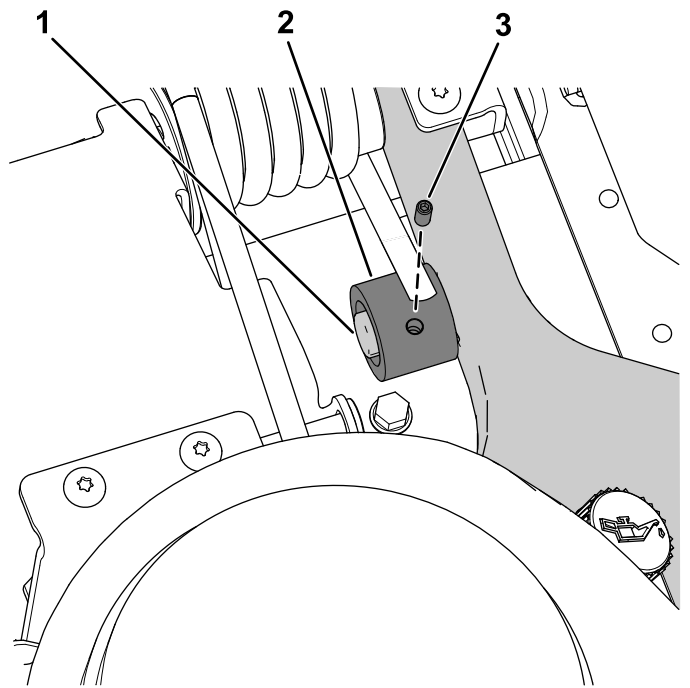


Bild 4

g309473

1. Schwingarmzapfen
2. Feder-Distanzstück
3. Stellschraube

6. Wiederholen Sie diesen Schritt an der anderen Seite.
7. Senken Sie den Sitz ab.



Count on it.