



Count on it.

Руководство оператора

**Самоходная ездочная
газонокосилка Titan® X4850,
X5450, XS4850 и XS5450**

Номер модели 74874—Заводской номер 400000000 и до
Номер модели 74877—Заводской номер 400000000 и до
Номер модели 74887—Заводской номер 400000000 и до
Номер модели 74889—Заводской номер 400000000 и до



Данное изделие удовлетворяет всем соответствующим европейским директивам; подробные сведения содержатся в документе «Декларация соответствия» на каждое отдельное изделие.

Эффективный (полезный) крутящий момент: эффективный (полезный) момент данного двигателя установлен в лабораторных условиях производителем двигателя в соответствии с требованиями J1940 или J2723 Сообщества автомобильных инженеров (SAE). Так как конфигурация двигателя была изменена для удовлетворения требований по безопасности, составу выхлопа и эксплуатации, фактический крутящий момент двигателя газонокосилки этого класса будет значительно ниже. См. информацию производителя двигателя, прилагаемую к машине.

С техническими характеристиками данной модели можно ознакомиться на веб-сайте www.Toro.com.

Внимание: Если вы эксплуатируете машину с двигателем Toro на высоте более 1500 м в течение длительного времени, убедитесь, что на ней установлен высотный комплект, чтобы двигатель удовлетворял требованиям директив по токсичности выхлопа CARB/EPA. Высотный комплект увеличивает производительность двигателя, предотвращает засорение свечи зажигания, трудности с запуском и повышенный выброс вредных веществ. После установки комплекта прикрепите предупреждающую наклейку о высотном комплекте рядом с наклейкой с серийным номером на машине. Для приобретения подходящего высотного комплекта и предупреждающей наклейки для машины обратитесь в сервисный центр официального дилера. Чтобы найти ближайшего дилера, посетите веб-сайт www.Toro.com или свяжитесь с отделом обслуживания заказчиков компании Toro по телефону (телефонам), указанному в ваших «Гарантийных обязательствах на системы снижения токсичности отработавших газов». При работе двигателя на высоте ниже 1500 м снимите комплект с двигателя и восстановите его исходную заводскую конфигурацию. Запрещается эксплуатация на малых высотах двигателя, переоборудованного для работы на большой высоте, так как это может вызвать перегрев и повреждение двигателя. В случае сомнения, переоборудована ли ваша машина для работы на большой высоте над уровнем моря, посмотрите, имеется ли следующая наклейка.

NOTE: THE ENGINE ON THIS PRODUCT HAS BEEN MODIFIED FOR USE AT ABOVE 5,000 FEET ELEVATION. IF USING BELOW 5,000 FEET, IT MUST BE REVISED BACK TO ORIGINAL SPECIFICATIONS.

127-9363

decal127-9363

Введение

Данная ездовая газонокосилка с плосковращательными ножами предназначена для использования владельцами жилых домов в личном хозяйстве. Она предназначена главным образом для регулярного скашивания травы на ухоженных газонах. Данная машина не предназначена для обрезки кустов, скашивания травы и другой растительности вдоль дорог или для применения в сельском хозяйстве.

Внимательно изучите данное руководство оператора и научитесь правильно использовать и обслуживать машину, не допуская ее повреждения и травмирования людей. Вы несете ответственность за правильное и безопасное использование машины.

Посетите www.Toro.com для получения дополнительной информации, в том числе рекомендаций по технике безопасности, обучающих материалов, информации о вспомогательных приспособлениях, для помощи в поисках дилера или для регистрации изделия.

Для выполнения технического обслуживания, приобретения оригинальных запчастей Toro или получения дополнительной информации обращайтесь в сервисный центр официального дилера или в отдел технического обслуживания компании Toro. Не забудьте при этом указать модель и серийный номер изделия. На [Рисунок 1](#) показано расположение номера модели и серийного номера. Запишите номера в предусмотренном для этого месте.

Внимание: С помощью мобильного устройства вы можете отсканировать QR-код на табличке с серийным номером (при наличии), чтобы получить информацию по гарантии и запчастям, а также другие сведения об изделии.

привлекает внимание к специальной информации, относящейся к механической части машины, и **Примечание** — выделяет общую информацию, требующую специального внимания.

Содержание

Техника безопасности	4
Общие правила техники безопасности	4
Индикатор наклона	5
Наклейки с правилами техники безопасности и инструкциями	6
Знакомство с изделием	13
Органы управления	13
Технические характеристики	15
До эксплуатации	16
Правила техники безопасности при подготовке машины к работе	16
Заправка топливом	17
Ежедневное техобслуживание	18
Обкатка новой машины	18
Использование системы защитных блокировок	18
Настройка положения сиденья	19
Регулировка системы подвески MyRide™	19
Переоборудование на конфигурацию с боковым выбросом	21
В процессе эксплуатации	24
Правила техники безопасности во время работы	24
Как занять рабочее место оператора	27
Использование стояночного тормоза	27
Использование переключателя управления ножами (механизма отбора мощности)	27
Выключение переключателя управления ножами (механизма отбора мощности)	28
Управление дроссельной заслонкой	28
Управление воздушной заслонкой	28
Использование выключателя зажигания	29
Пуск двигателя	29
Останов двигателя	29
Использование рычагов управления движением	30
Управление машиной	30
Использование бокового выброса	31
Регулировка высоты скашивания	31
Регулировка защитных валков	32
Советы по эксплуатации	32
После эксплуатации	33
Правила техники безопасности после работы с машиной	33
Толкание машины	33
Транспортировка машины	34

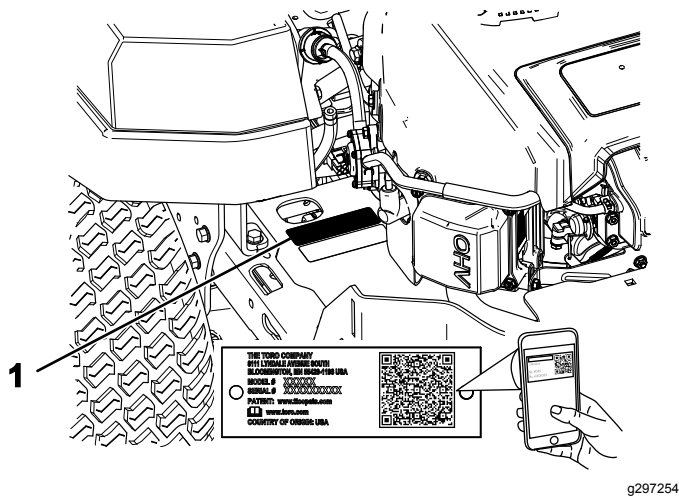


Рисунок 1

g297254

1. Табличка с названием модели и серийным номером

Запишите название модели и серийный номер в поля, отведенные для этой цели ниже:

Номер модели _____
Заводской номер _____

Символ предупреждения об опасности (Рисунок 2) используется как в этом руководстве, так и на машине, чтобы обозначить важные указания о безопасности, которых вы должны придерживаться для предотвращения несчастных случаев. Этот символ также сопровождается надписью **Опасно!**, **Предупреждение!** или **Осторожно!**.

- **Опасно!** указывает на неизбежную опасную ситуацию, которая, если ее не предотвратить, **приведет** к летальному исходу или серьезным травмам.
- **Предупреждение!** указывает на потенциально опасную ситуацию, которая, если ее не предотвратить, **может** привести к гибели или серьезным травмам, в том числе с летальным исходом.
- **Осторожно!** указывает на потенциально опасную ситуацию, которая, если ее не предотвратить, **может** привести к травмам легкой или средней тяжести.



Рисунок 2

sa-black

1. Символ предупреждения об опасности

Для выделения информации в данном руководстве используются два слова. **Внимание** —

Техника безопасности

Данная машина была спроектирована в соответствии с требованиями стандарта EN ISO 5395:2013.

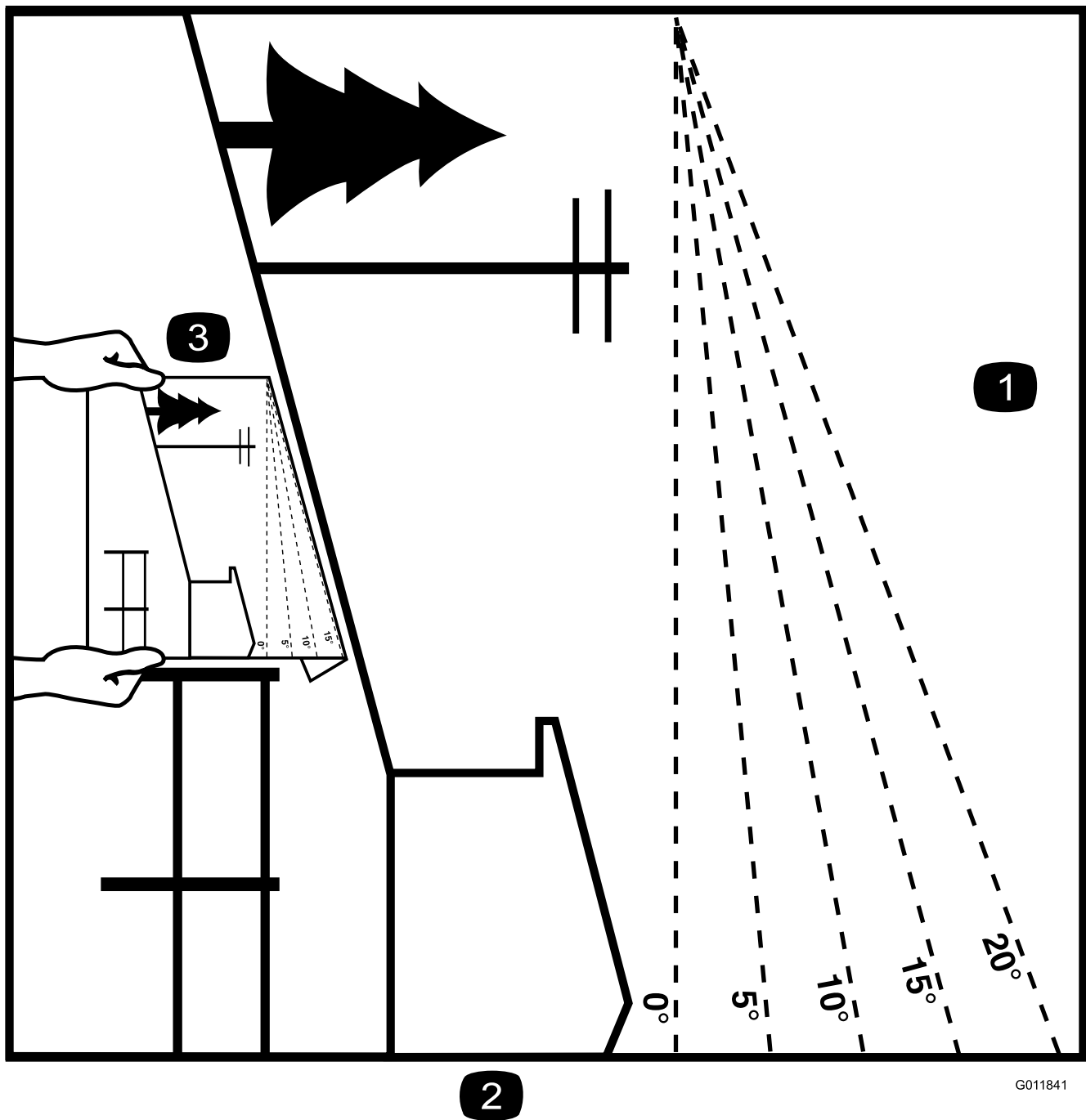
Общие правила техники безопасности

Данное изделие может привести к травматической ампутации конечностей, а также к травмированию отброшенными предметами. Во избежание тяжелых травм всегда соблюдайте все правила техники безопасности.

- Перед запуском двигателя прочтите и усвойте содержание настоящего *Руководства оператора*.
- Следите за тем, чтобы посторонние лица и дети находились на безопасном расстоянии.
- Запрещается допускать детей или необученных людей к эксплуатации или обслуживанию машины. К эксплуатации данной машины разрешается допускать только ответственных, обученных лиц, знающих инструкции и физически способных управлять машиной или обслуживать ее.
- Запрещается эксплуатировать машину рядом с обрывами, канавами, насыпями, водой и другими опасностями или на склонах с крутизной более 15 градусов.
- Не помещайте руки и ноги рядом с движущимися компонентами машины.
- Эксплуатация машины разрешается только в том случае, если все ограждения, предохранительные переключатели и другие защитные устройства находятся на штатных местах и работают правильно.
- Заглушите двигатель, извлеките ключ и дождитесь остановки всех движущихся частей машины, прежде чем покинуть рабочее место оператора. Дайте машине остыть перед обслуживанием, регулировкой, заправкой топливом, очисткой или помещением на хранение.

Техническое обслуживание	37
Техника безопасности при обслуживании	37
Рекомендуемый график(и) технического обслуживания	38
Действия перед техническим обслуживанием	39
Освобождение экрана деки газонокосилки	39
Техническое обслуживание двигателя	39
Правила техники безопасности при обслуживании двигателя	39
Обслуживание воздухоочистителя	39
Обслуживание моторного масла	41
Обслуживание свечи (свечей) зажигания	44
Очистка системы охлаждения	45
Техническое обслуживание топливной системы	46
Замена проходного топливного фильтра	46
Техническое обслуживание электрической системы	47
Правила техники безопасности при работе с электрической системой	47
Обслуживание аккумулятора	47
Обслуживание предохранителей	49
Техническое обслуживание приводной системы	50
Проверка давления воздуха в шинах	50
Техническое обслуживание ремней	50
Проверка ремней	50
Замена ремня газонокосилки	50
Техническое обслуживание газонокосилки	52
Правила техники безопасности при обращении с ножами	52
Техническое обслуживание ножей	52
Выравнивание газонокосилки по горизонтали	55
Демонтаж деки газонокосилки	57
Установка деки газонокосилки	57
Замена отражателя травы	58
Очистка	59
Очистка системы подвески	59
Утилизация отходов	59
Хранение	60
Безопасность при хранении	60
Очистка и хранение	60
Хранение аккумуляторной батареи	61
Поиск и устранение неисправностей	62
Схемы	65

Индикатор наклона



G011841

g011841

Рисунок 4

Эту страницу можно скопировать для личного пользования.

1. Максимальная крутизна склона, на котором вы можете безопасно эксплуатировать машину, составляет **15 градусов**. Перед началом работы определите крутизну склона с помощью таблицы крутизны склона. **Не эксплуатируйте данную машину на склонах крутизной свыше 15 градусов**. Сложите вдоль соответствующей линии, чтобы определить рекомендуемую крутизну склона.
2. Совместите боковую кромку индикатора с вертикальной поверхностью, деревом, зданием, столбом забора, и т.д.
3. Пример сопоставления склона и сложенной кромки

Наклейки с правилами техники безопасности и инструкциями



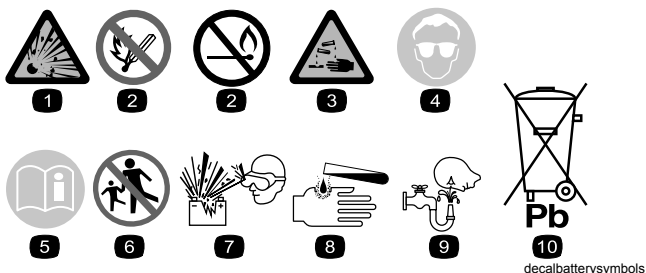
Предупреждающие наклейки и инструкции по технике безопасности должны быть хорошо видны оператору и установлены во всех местах потенциальной опасности. Заменяйте поврежденные или утеранные наклейки.



decaloemarkt

Заводская марка

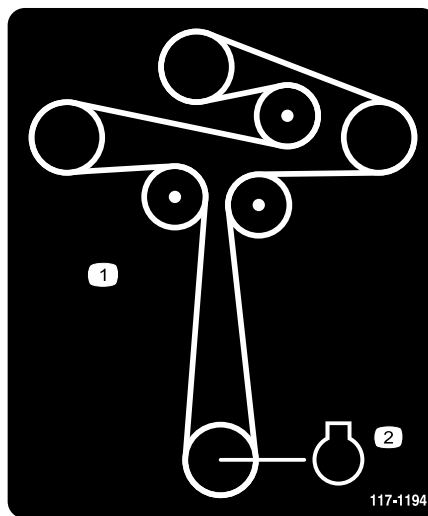
1. Данный знак означает, что нож является оригинальной деталью, изготовленной производителем машины.



Знаки аккумулятора

Некоторые или все эти знаки имеются на аккумуляторе.

- | | |
|---|---|
| 1. Опасность взрыва | 6. Не разрешайте посторонним лицам приближаться к аккумулятору. |
| 2. Не зажигать огонь и не курить. | 7. Используйте защитные очки; взрывчатые газы могут привести к потере зрения и причинить другие травмы. |
| 3. Едкая жидкость или опасность химического ожога | 8. Аккумуляторная кислота может вызвать потерю зрения или сильные ожоги. |
| 4. Используйте средства защиты глаз. | 9. Немедленно промойте глаза водой и сразу же обратитесь к врачу. |
| 5. Прочтите <i>Руководство оператора</i> . | 10. Содержит свинец; удаление в бытовые отходы запрещено. |

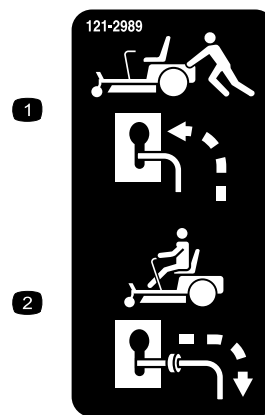


117-1194

decal117-1194

117-1194

1. Установка ремня
2. Двигатель



121-2989

decal121-2989

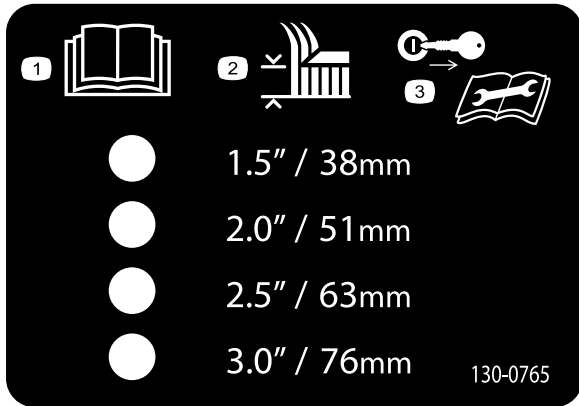
1. Положение рычага регулирования перепуска для толкания машины
2. Положение рычага регулирования перепуска для управления машиной



decal130-0731

130-0731

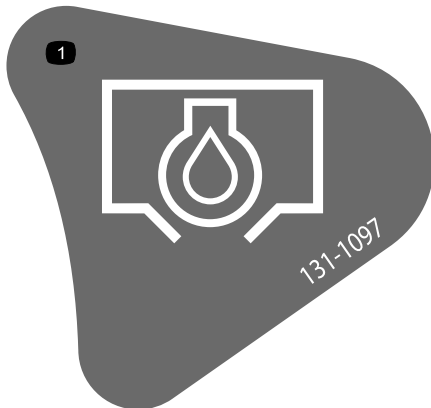
1. Предупреждение! Опасность выброса предметов; следите за тем, чтобы щиток отражателя находился на штатном месте.
2. Опасность пореза рук или ног ножом газонокосилки – держитесь на безопасном расстоянии от движущихся частей.



decal130-0765

130-0765

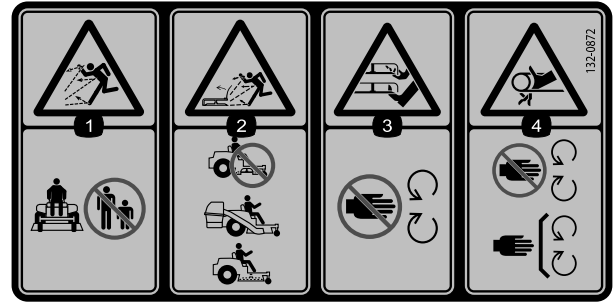
1. Прочтите *Руководство оператора*.
2. Выбор высоты скашивания
3. Перед выполнением технического обслуживания извлеките ключ.



decal131-1097

131-1097

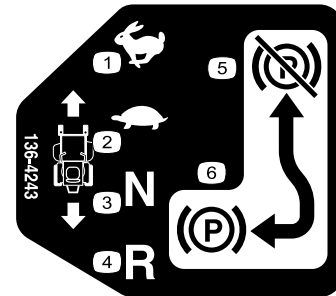
1. Слив масла



decal132-0872

132-0872

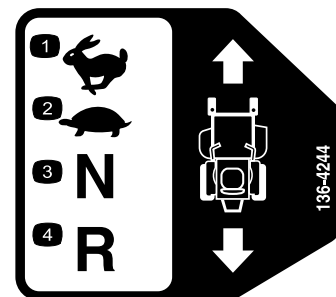
1. Опасность выброса предметов! Люди должны находиться на безопасном расстоянии от машины.
2. Опасность выброса предметов из-за поднятого дефлектора! Запрещается эксплуатировать машину с открытой декой; используйте травосборник или дефлектор.
3. Опасность травматической ампутации рук или ног! Держитесь на безопасном расстоянии от движущихся частей.
4. Опасность затягивания! Держитесь в стороне от движущихся частей; следите за тем, чтобы все ограждения и щитки находились на штатных местах.



decal136-4243

136-4243

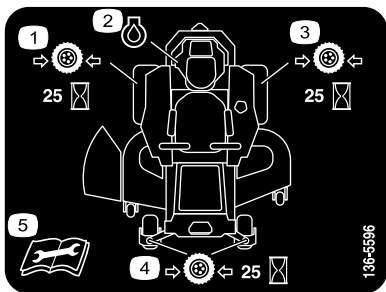
1. Быстро
2. Медленно
3. Нейтральное
4. Задний ход
5. Стояночный тормоз выключен.
6. Стояночный тормоз включен.



decal136-4244

136-4244

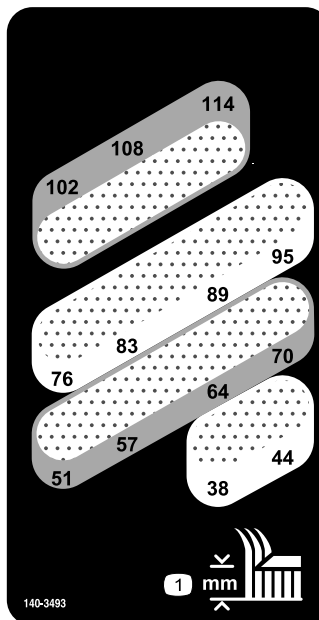
1. Быстро
2. Медленно
3. Нейтральное
4. Задний ход



decal136-5596

136-5596

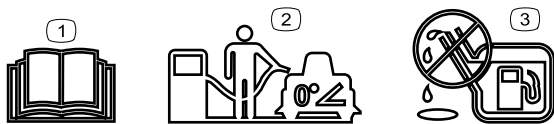
1. Проверьте давление в шинах через каждые 25 часов работы.
2. Моторное масло
3. Проверьте давление в шинах через каждые 25 часов работы.
4. Проверьте давление в шинах через каждые 25 часов работы.
5. Перед выполнением технического обслуживания прочитайте *Руководство оператора*.



decal140-3493

140-3493

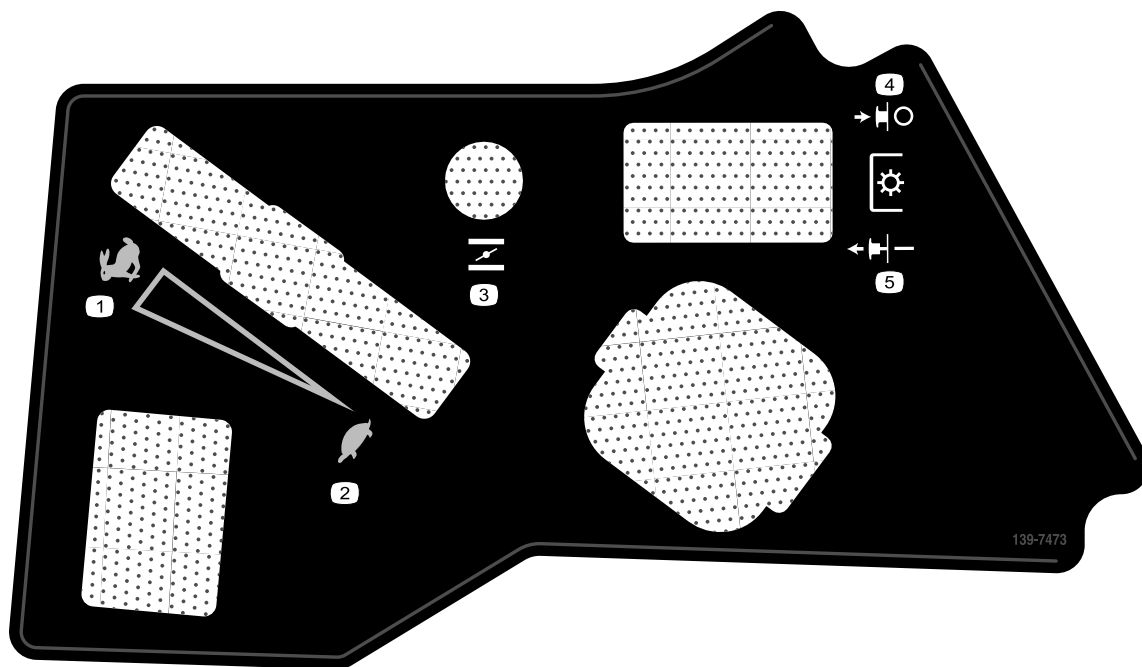
1. Высота скашивания (миллиметры)



decal138-2456

138-2456

1. Прочтите *Руководство оператора*.
2. При заправке топливного бака припаркуйте машину на ровной горизонтальной поверхности.
3. Не переполняйте топливный бак.

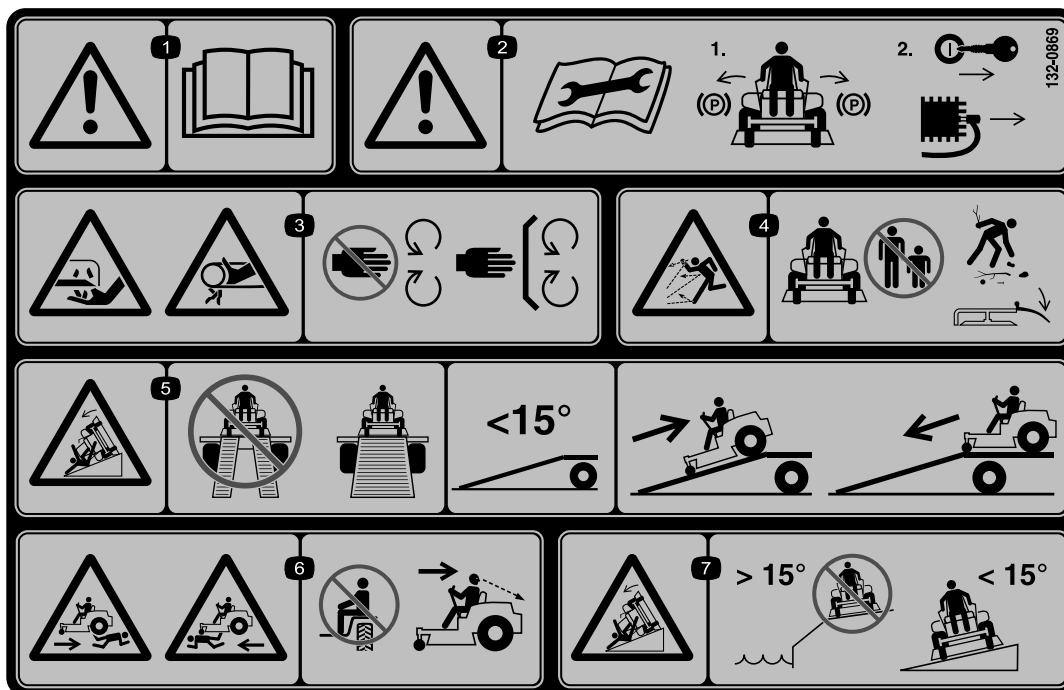


139-7473

decal139-7473

1. Быстро
2. Медленно
3. Воздушная заслонка
4. Механизм отбора мощности (РТО) выключен
5. Механизм отбора мощности (РТО) – включение

Наклейка 132-0869 предназначена только для машин с системой MyRide.



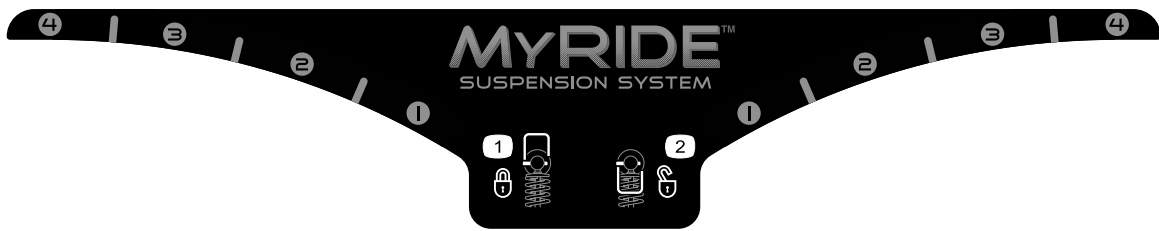
132-0869

decal132-0869

Примечание: Данная машина прошла стандартное промышленное испытание на устойчивость, выполняемое в виде статической проверки поперечной и продольной устойчивости на максимально рекомендуемой крутизне склона, указанной на наклейке. Изучите инструкции по эксплуатации машины на склонах, приведенные в *Руководстве оператора*, и проверьте условия, в которых вы будете эксплуатировать машину, чтобы определить, можно ли работать на машине в таких условиях в этот день и на этой рабочей площадке. Режим работы машины на склоне может меняться в зависимости от рельефа местности.

1. Осторожно! Прочтите *Руководство оператора*.
2. Предупреждение! Перед проведением технического обслуживания прочитайте *Руководство оператора*, включите стояночный тормоз, извлеките ключ и отсоедините провод от свечи зажигания.
3. Опасность порезов / травматической ампутации рук ножом газонокосилки; опасность затягивания рук ремнем! Держитесь на безопасном расстоянии от движущихся частей; все защитные ограждения и щитки должны быть на штатных местах.
4. Опасность выброса посторонних предметов! Не допускайте присутствия посторонних лиц рядом с машиной; удалите мусор с участка перед работой; следите за тем, чтобы отражатель находился на штатном месте.
5. Опасность опрокидывания! Не используйте двойные наклонные въезды при погрузке машины на прицеп; используйте только один наклонный въезд с шириной, достаточной для погрузки машины; используйте наклонный въезд с углом наклона менее 15° ; заезжайте на наклонный въезд задним ходом и двигайтесь передним ходом, съезжая с наклонного въезда.
6. Опасность наезда на людей! Не перевозите пассажиров; при скашивании задним ходом смотрите позади себя.
7. Опасность опрокидывания! Запрещается эксплуатировать машину рядом с обрывами или на уклонах крутизной более 15° ; эксплуатируйте машину только на склонах крутизной менее 15° .

Наклейка 133-5198 предназначена только для машин с системой MyRide.



decal133-5198

133-5198

1. Блокировка стопорного кулачка

2. Разблокирование стопорного кулачка

Наклейка 140-3451 предназначена только для машин без системы MyRide.



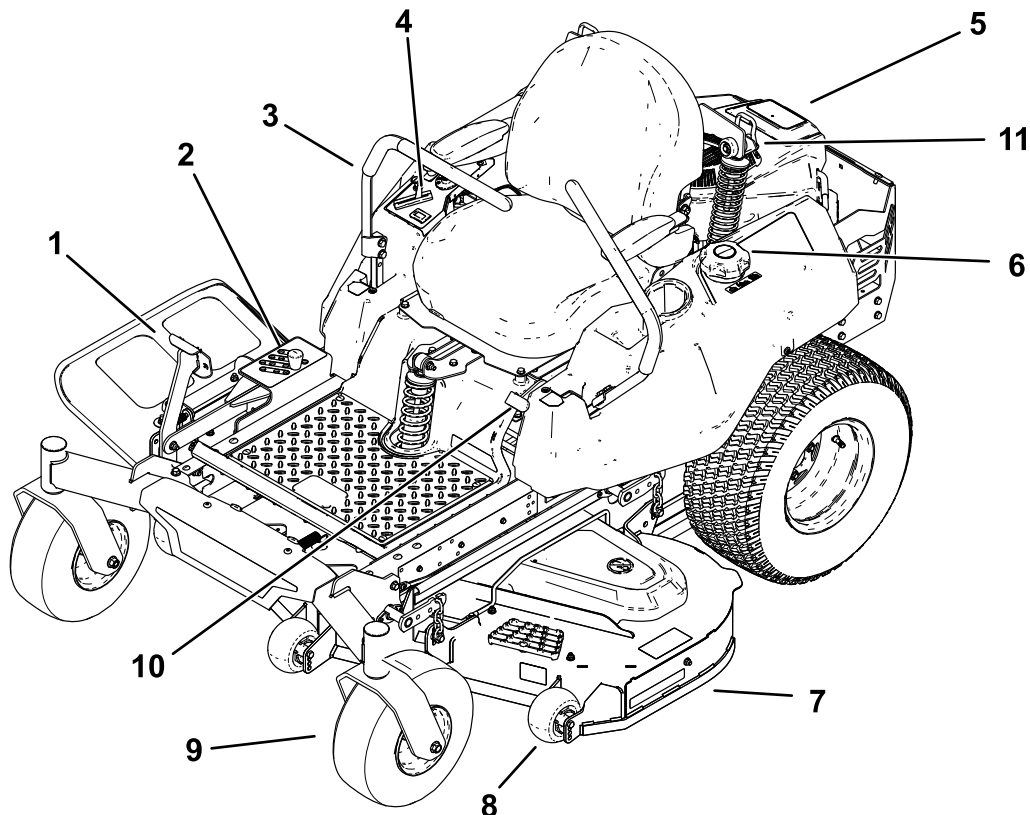
140-3451

decal140-3451

Примечание: Данная машина прошла стандартное промышленное испытание на устойчивость, выполняемое в виде статической проверки поперечной и продольной устойчивости на максимально рекомендуемой крутизне склона, указанной на наклейке. Изучите инструкции по эксплуатации машины на склонах, приведенные в *Руководстве оператора*, и проверьте условия, в которых вы будете эксплуатировать машину, чтобы определить, можно ли работать на машине в таких условиях в этот день и на этой рабочей площадке. Режим работы машины на склоне может меняться в зависимости от рельефа местности.

1. Осторожно! Прочтите *Руководство оператора*.
2. Предупреждение! Перед проведением технического обслуживания прочитайте *Руководство оператора*, переведите рычаги управления движением в положение Park (Парковка), извлеките ключ и отсоедините провод от свечи зажигания.
3. Опасность наезда на людей! Не перевозите пассажиров; при движении задним ходом смотрите позади себя.
4. Опасность выброса посторонних предметов! Не допускайте присутствия посторонних рядом с машиной; удалите мусор с участка перед скашиванием; следите за тем, чтобы отражатель находился на штатном месте.
5. Опасность опрокидывания! Запрещается эксплуатировать машину рядом с обрывами или на уклонах с крутизной свыше 15°; эксплуатируйте машину только на склонах крутизной менее 15°.
6. Опасность порезов / травматической ампутации рук ножом газонокосилки; опасность затягивания рук ремнем! Держитесь на безопасном расстоянии от движущихся частей; все защитные ограждения и щитки должны находиться на своих местах.
7. Опасность опрокидывания! Не используйте двойные наклонные въезды при погрузке машины на прицеп; используйте только 1 наклонный въезд с шириной, достаточной для погрузки машины; используйте наклонный въезд с углом наклона менее 15°; заезжайте на наклонный въезд задним ходом (назад) и двигайтесь передним ходом, съезжая с наклонного въезда.

Знакомство с изделием



g303937

Рисунок 5

- | | | | |
|-------------------------------|---------------------------|----------------------|---|
| 1. Педаль подъема деки | 4. Органы управления | 7. Дека газнокосилки | 10. Рычаг стояночного тормоза |
| 2. Штифт высоты скашивания | 5. Двигатель | 8. Защитный валик | 11. Система подвески MyRide™ (только для машин с системой MyRide) |
| 3. Рычаг управления движением | 6. Крышка топливного бака | 9. Поворотное колесо | |

Органы управления

Прежде чем запустить двигатель и начать эксплуатацию машины, хорошо ознакомьтесь с функциями всех органов управления, показанных на [Рисунок 6](#) и [Рисунок 7](#).

Панель управления

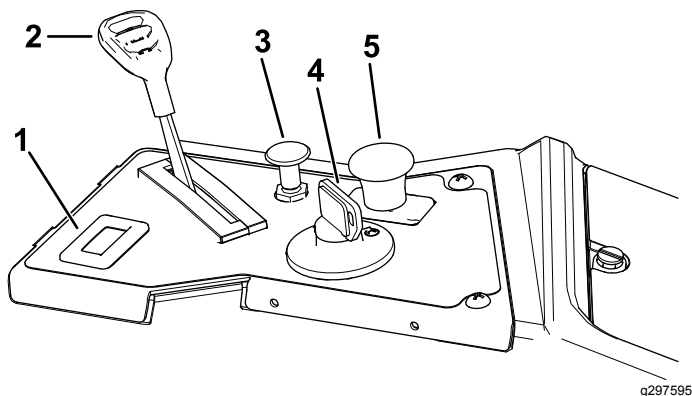


Рисунок 6

1. Счетчик моточасов
2. Рычаг дроссельной заслонки
3. Ручка воздушной заслонки
4. Выключатель зажигания
5. Переключатель управления ножами (механизма отбора мощности)

Указатель уровня топлива

Указатель уровня топлива показывает количество топлива в баке (Рисунок 7).

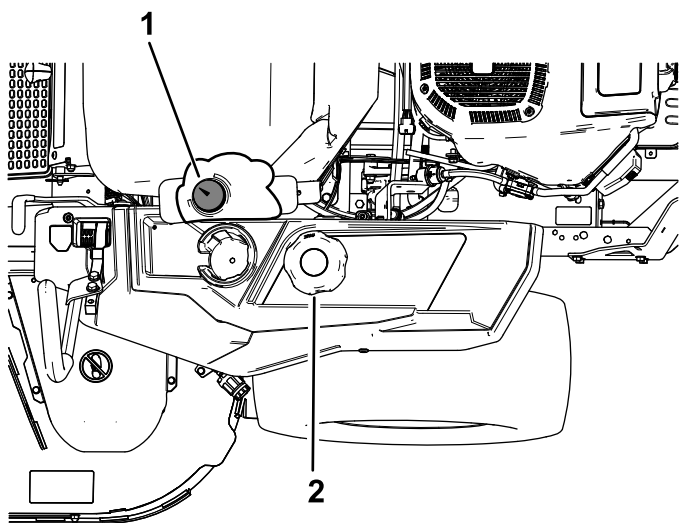


Рисунок 7

1. Указатель уровня топлива
2. Крышка топливного бака

Рычаг дроссельной заслонки

Рычаг дроссельной заслонки позволяет плавно регулировать частоту вращения двигателя от положения Медленно до положения Быстро (Рисунок 6).

Ручка воздушной заслонки

Ручка воздушной заслонки позволяет закрывать воздушную заслонку при запуске холодного двигателя (Рисунок 6).

Счетчик моточасов

Счетчик моточасов показывает общую наработку двигателя в часах. Моточасы подсчитываются только при работающем двигателе. Используйте его показания для планирования регулярного технического обслуживания (Рисунок 6).

Рычаги управления движением

Используйте рычаги управления движением, чтобы перемещать машину вперед, назад и выполнять повороты в любом направлении (Рисунок 5).

Neutral-Lock (Нейтральное фиксированное) положение

Прежде чем покинуть машину, переведите рычаги управления движением наружу, из центрального положения в NEUTRAL-LOCK (НЕЙТРАЛЬНОЕ ФИКСИРОВАННОЕ) положение (Рисунок 32). Всегда переводите рычаги управления движением в NEUTRAL-LOCK (НЕЙТРАЛЬНОЕ ФИКСИРОВАННОЕ) положение, когда вы останавливаете машину или оставляете ее без присмотра.

Рычаг стояночного тормоза

Рычаг стояночного тормоза расположен на левой стороне консоли (Рисунок 5). Рычаг тормоза включает стояночный тормоз на ведущих колесах.

Для включения стояночного тормоза потяните рычаг вверх до его фиксации в фиксирующем пазу.

Для выключения стояночного тормоза выведите рычаг из фиксирующего паза и потяните его на себя, затем нажмите на него вниз.

Система подъема деки с помощью ножной педали

Система подъема деки ножной педалью позволит оператору опустить и поднять деку, находясь на сиденье. Педаль можно использовать для кратковременного подъема деки во избежание столкновения с препятствиями (Рисунок 5).

Выключатель зажигания

Выключатель зажигания, используемый для пуска и остановки двигателя, имеет три положения:

Выкл., РАБОТА и ПУСК (Рисунок 6). См. раздел Пуск двигателя (страница 29).

Переключатель управления ножами (вал отбора мощности)

Переключатель управления ножами, обозначенный символом механизма отбора мощности (РТО), включает и выключает подачу мощности на ножи газонокосилки (Рисунок 6).

Штифт регулировки высоты скашивания

Штифт регулировки высоты скашивания используется вместе с педалью для фиксации деки в заданном положении высоты скашивания. Регулируйте высоту скашивания, только когда машина не движется (Рисунок 5).

Навесное оборудование и приспособления

Для улучшения и расширения возможностей машины можно использовать ряд утвержденных компанией Того вспомогательных приспособлений и навесных орудий. Обратитесь в сервисный центр официального дилера или дистрибьютора или посетите сайт www.Togo.com, на котором приведен список всех утвержденных навесных орудий и вспомогательных приспособлений.

Для поддержания оптимальных рабочих характеристик машины и регулярного прохождения сертификации безопасности всегда приобретайте только оригинальные запасные части и приспособления компании Того. Использование запасных частей и приспособлений, изготовленных другими производителями, может быть опасным и привести к аннулированию гарантии на изделие.

Технические характеристики

Технические характеристики и конструкция могут быть изменены без уведомления.

	Дека газонокосилки шириной 48 дюймов	Дека газонокосилки шириной 54 дюйма	Дека газонокосилки шириной 60 дюймов
Ширина скашивания	122 см	137 см	152 см
Ширина с опущенным отражателем	163 см	178 см	193 см
Ширина с поднятым отражателем	140 см	155 см	170 см
Длина	206 см	206 см	206 см
Высота	122 см	122 см	122 см
Масса	356 кг	363 кг	370 кг

Эксплуатация

Примечание: Определите левую и правую стороны машины относительно места оператора.

До эксплуатации

Правила техники безопасности при подготовке машины к работе

Общие правила техники безопасности

- Запрещается допускать детей или необученных людей к эксплуатации или обслуживанию машины. Минимальный возраст оператора устанавливается местными правилами и нормами. Владелец несет ответственность за подготовку всех операторов и механиков.
- Осмотрите участок, где будет использоваться машина, и удалите все посторонние предметы, которые могут мешать при работе машины или которые могут быть отброшены машиной.
- Ознакомьтесь с приемами безопасной эксплуатации оборудования, органами управления и знаками безопасности.
- Проверьте надежность крепления и исправность работы органов контроля присутствия оператора, предохранительных переключателей и ограждений. Не приступайте к эксплуатации машины, пока не убедитесь в правильной работе этих устройств.
- Заглушите двигатель, извлеките ключ и дождитесь остановки всех движущихся частей машины, прежде чем покинуть рабочее место оператора. Дайте машине остыть перед обслуживанием, регулировкой, заправкой топливом, очисткой или помещением на хранение.
- Перед скашиванием произведите осмотр машины, чтобы убедиться в том, что режущие узлы работают правильно.
- Оцените рельеф участка и определите подходящие навесные орудия или принадлежности, необходимые для правильной и безопасной эксплуатации машины.
- Используйте подходящую одежду, включая защитные очки, длинные брюки, нескользящую прочную обувь и средства защиты органов слуха. Закрепляйте длинные волосы на

затылке и не носите свободную одежду и ювелирные украшения.

- Перевозка пассажиров на машине запрещена.
- Следите за тем, чтобы посторонние лица и домашние животные находились на безопасном расстоянии от машины во время ее работы. Выключите машину и навесное оборудование, если кто-либо входит в рабочую зону.
- Эксплуатация машины разрешается только в том случае, если все ограждения и защитные устройства, такие как отражатели и весь узел травоподборщика, находятся на штатных местах и работают правильно. По мере необходимости заменяйте изношенные детали или детали с ухудшенными эксплуатационными показателями.

Правила техники безопасности при обращении с топливом

- Топливо является легковоспламеняющейся и крайне взрывоопасной жидкостью. Возгорание или взрыв топлива могут вызвать ожоги у людей и повреждение имущества.
 - Чтобы предотвратить воспламенение топлива разрядом статического электричества, перед заправкой устанавливайте емкость с топливом и(или) машину непосредственно на землю, а не на транспортное средство или другой объект.
 - Заправку топливного бака производите вне помещения, на ровной горизонтальной площадке, на открытом воздухе и после того, как двигатель остынет. Сразу же вытирайте пролитое топливо.
 - Не курите при заправке и не заправляйте машину вблизи источников огня или искрения.
 - Не снимайте крышку топливного бака и не доливайте топливо в бак при работающем или горячем двигателе.
 - В случае пролива топлива не пытайтесь запустить двигатель. Не допускайте создания источника возгорания, пока пары топлива не испарятся.
 - Храните топливо в штатной емкости в месте, недоступном для детей.
- Топливо опасно для здоровья и может привести к гибели при проглатывании. Продолжительное воздействие паров топлива может привести к тяжелой травме или заболеванию.
 - Старайтесь не вдыхать пары топлива.
 - Не приближайте лицо и руки к патрубку и отверстию топливного бака.

- Не допускайте попадания топлива в глаза и на кожу.
- Запрещается хранить машину или емкость с топливом в местах, где есть открытое пламя, искры или малая горелка, используемая, например, в водонагревателе или другом оборудовании.
- Запрещается заправлять емкости, находящиеся внутри машины, на грузовике или платформе прицепа с пластиковым настилом. Перед заполнением поставьте канистры на землю в стороне от транспортного средства.
- Снимайте оборудование с грузовика или прицепа и ставьте его на землю для заправки топливом. При отсутствии такой возможности заправку следует производить из переносной канистры, а не с помощью заправочного пистолета.
- Не эксплуатируйте машину без установки полностью комплектной и исправной выхлопной системы.
- Заправочный пистолет должен касаться ободка горловины бака с топливом или емкости до окончания заправки. Не используйте пистолет с фиксатором открытого положения.
- При попадании топлива на одежду немедленно переоденьтесь.
- Не переполняйте топливный бак. Установите крышку топливного бака на место и надежно затяните.
- Для предотвращения возгорания очищайте от травы и мусора режущий блок, глушитель, приводы, травоподборщик и двигательный отсек. Удалите следы утечек масла или топлива.

Заправка топливом

Рекомендуемое топливо

- Для наилучших результатов используйте только чистый, свежий (полученный в течение последних 30 дней), неэтилированный бензин с октановым числом 87 или выше (метод оценки (R+M)/2).
- **Этиловый спирт:** приемлемым считается бензин, содержащий по объему до 10% этилового спирта или 15% МТВЕ (метил-трет-бутилового эфира). Этиловый спирт и МТВЕ — это разные вещества. Запрещается использовать бензин с содержанием этилового спирта 15% (Е15) по объему. **Запрещается использовать бензин,**

содержащий более 10% этилового спирта по объему, такой как Е15 (содержит 15% этилового спирта), Е20 (содержит 20% этилового спирта) или Е85 (содержит до 85% этилового спирта). Использование запрещенного к применению бензина может привести к нарушениям эксплуатационных характеристик и (или) повреждениям двигателя, которые не будут покрываться гарантией.

- **Запрещается** использовать бензин, содержащий метанол.
- **Запрещается** хранить топливо без стабилизирующей присадки в топливных баках или емкостях на протяжении всего зимнего периода.
- **Не добавляйте** в бензин масло.

Использование стабилизирующих (кондиционирующих) топливных присадок

Чтобы сохранять топливо свежим в машине в течение более длительного времени, добавляйте в него стабилизирующую (кондиционирующую) присадку в соответствии с указаниями изготовителя присадки.

Внимание: Не допускается использовать топливные присадки, содержащие метанол или этанол.

Добавьте надлежащее количество стабилизирующей (кондиционирующей) присадки в свежее топливо, следуя указаниям изготовителя присадки.

Заправка топливного бака

1. Установите машину на ровной поверхности.
2. Включите стояночный тормоз.
3. Выключите двигатель и извлеките ключ из замка зажигания.
4. Очистите поверхность вокруг крышки топливного бака.
5. Заполните бак до отметки «Полный» на указателе топлива ([Рисунок 8](#)).

Примечание: Не заправляйте топливный бак до предела. Пустое пространство в баке позволит топливу расширяться.

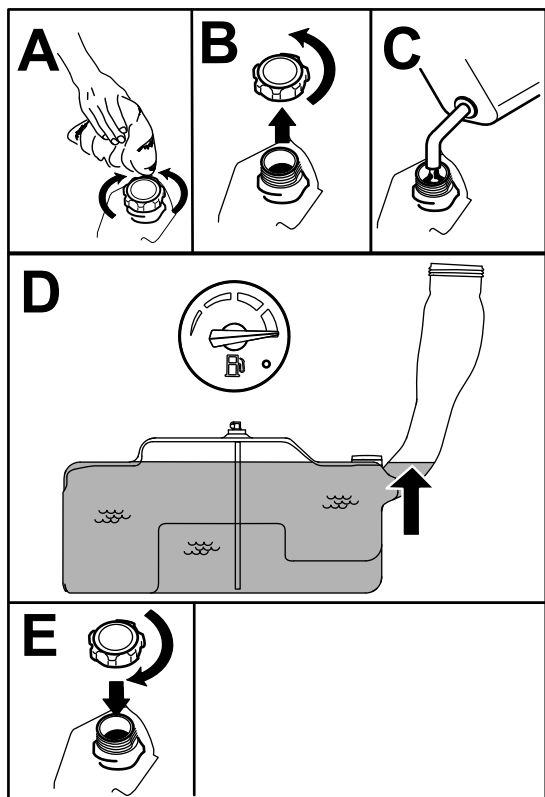


Рисунок 8

g197123

Использование системы защитных блокировок

⚠ ПРЕДУПРЕЖДЕНИЕ

В случае отсоединения или повреждения защитных блокировочных выключателей возможно непредвиденное срабатывание машины, которое может привести к травмированию.

- Не вмешивайтесь в работу блокировочных выключателей.
- Ежедневно проверяйте работу блокировочных выключателей и заменяйте все поврежденные выключатели перед эксплуатацией машины.

Назначение системы защитных блокировок

Система защитных блокировок предотвращает запуск двигателя, если не выполнены следующие условия:

- Переключатель управления ножами (механизма отбора мощности) выключен.
- Рычаги управления движением находятся в НЕЙТРАЛЬНОМ ФИКСИРОВАННОМ положении.
- Включен стояночный тормоз.

Система защитных блокировок предназначена также для останова двигателя, когда рычаги управления перемещаются из NEUTRAL-LOCK (НЕЙТРАЛЬНОГО ФИКСИРОВАННОГО) положения и вы встаете с сиденья.

Проверка системы защитных блокировок

Интервал обслуживания: Перед каждым использованием или ежедневно

Проверяйте систему защитных блокировок перед каждым использованием машины. Если система защиты не работает так, как описано ниже, немедленно отремонтируйте ее в сервисном центре официального дилера.

1. Сядьте на сиденье, включите стояночный тормоз и переведите переключатель управления ножами (PTO) в положение ON (Вкл.) Попробуйте запустить двигатель; двигатель не должен проворачиваться.
2. Сядьте на сиденье, включите стояночный тормоз и переведите переключатель управления ножами (PTO) в положение

Ежедневное техобслуживание

Каждый день перед запуском машины необходимо выполнять «Процедуру ежедневного обслуживания», описанную в разделе [Техническое обслуживание \(страница 37\)](#).

Обкатка новой машины

Новым двигателям требуется определенное время, чтобы начать работать на полную мощность. В новых деках газонокосилок и системах привода трение деталей выше, поэтому на двигатель воздействует дополнительная нагрузка. Для достижения полной мощности и наилучших эксплуатационных характеристик выполняйте обкатку новых машин в течение 40–50 часов.

OFF (Выкл.) Переместите любой из рычагов управления движением (выведите его из NEUTRAL-LOCK (НЕЙТРАЛЬНОГО ФИКСИРОВАННОГО) положения). Попробуйте запустить двигатель; двигатель не должен проворачиваться. Повторите эти действия для другого рычага управления.

3. Сядьте на сиденье, включите стояночный тормоз, переведите переключатель управления ножами (PTO) в положение OFF (Выкл.) и переведите рычаги управления движением в NEUTRAL-LOCK (НЕЙТРАЛЬНОЕ ФИКСИРОВАННОЕ) положение. Запустите двигатель. При работающем двигателе выключите стояночный тормоз, включите переключатель управления ножами (PTO) и встаньте с сиденья; двигатель должен остановиться.
4. Сядьте на сиденье, включите стояночный тормоз, переведите переключатель управления ножами (PTO) в положение OFF (Выкл.) и переведите рычаги управления движением в NEUTRAL-LOCK (НЕЙТРАЛЬНОЕ ФИКСИРОВАННОЕ) положение. Запустите двигатель. При работающем двигателе переведите в среднее положение любой из органов управления движением, затем переместите его вперед или назад; двигатель должен остановиться. Повторите эти действия для другого рычага управления движением.
5. Сядьте на сиденье, выключите стояночный тормоз, переведите переключатель управления ножами (PTO) в положение OFF (Выкл.) и переведите рычаги управления движением в NEUTRAL-LOCK (НЕЙТРАЛЬНОЕ ФИКСИРОВАННОЕ) положение. Попробуйте запустить двигатель; двигатель не должен проворачиваться.

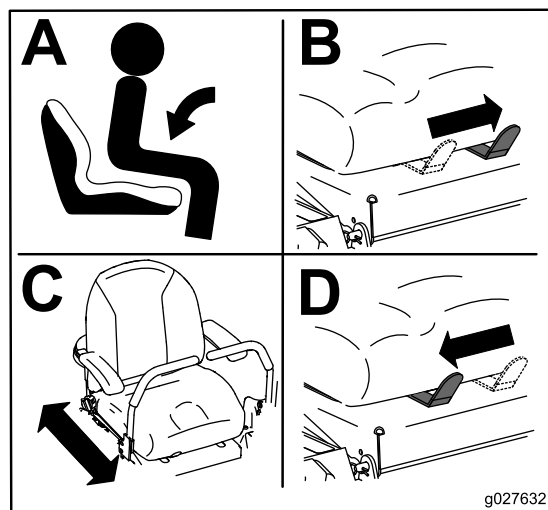


Рисунок 9

g027632

Регулировка системы подвески MyRide™

Только для машин, оборудованных системой MyRide

Систему подвески MyRide™ можно отрегулировать для обеспечения плавной и удобной езды. Задние пружины можно отрегулировать, чтобы быстро и легко изменить настройки системы подвески. Установите систему подвески в наиболее удобное для вас положение ([Рисунок 10](#) и [Рисунок 11](#)).

В пазах узлов задних пружин есть положения с фиксацией для сравнения. Задние пружины можно установить в любые положения в пазах, не только в положения с фиксацией.

На следующем рисунке показаны положения для мягкой или жесткой езды и различные положения с фиксацией ([Рисунок 10](#)).

Настройка положения сиденья

Сиденье можно передвинуть вперед и назад. Установите сиденье в наиболее комфортное и удобное для управления машиной положение. ([Рисунок 9](#)).

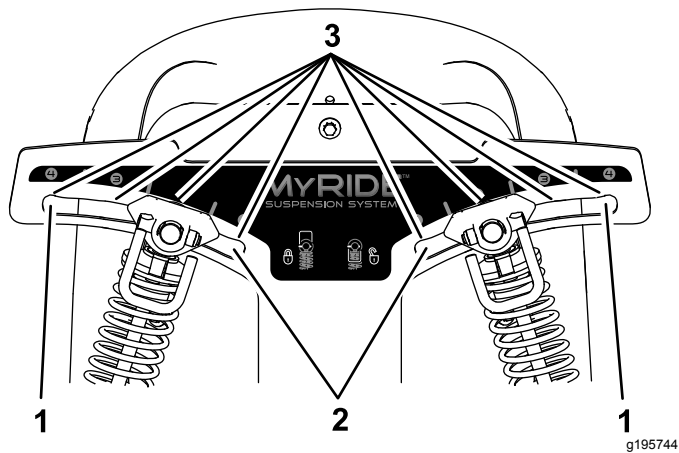
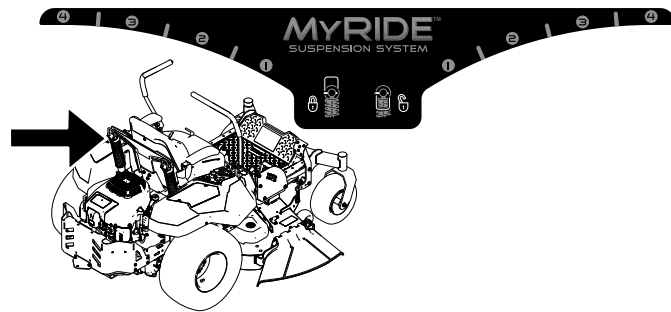


Рисунок 10

g195744

1. Самое жесткое положение
2. Самое мягкое положение
3. Фиксаторы в пазах

Примечание: Убедитесь в том, что левая и правая пружины всегда установлены в одинаковые положения.



g195746

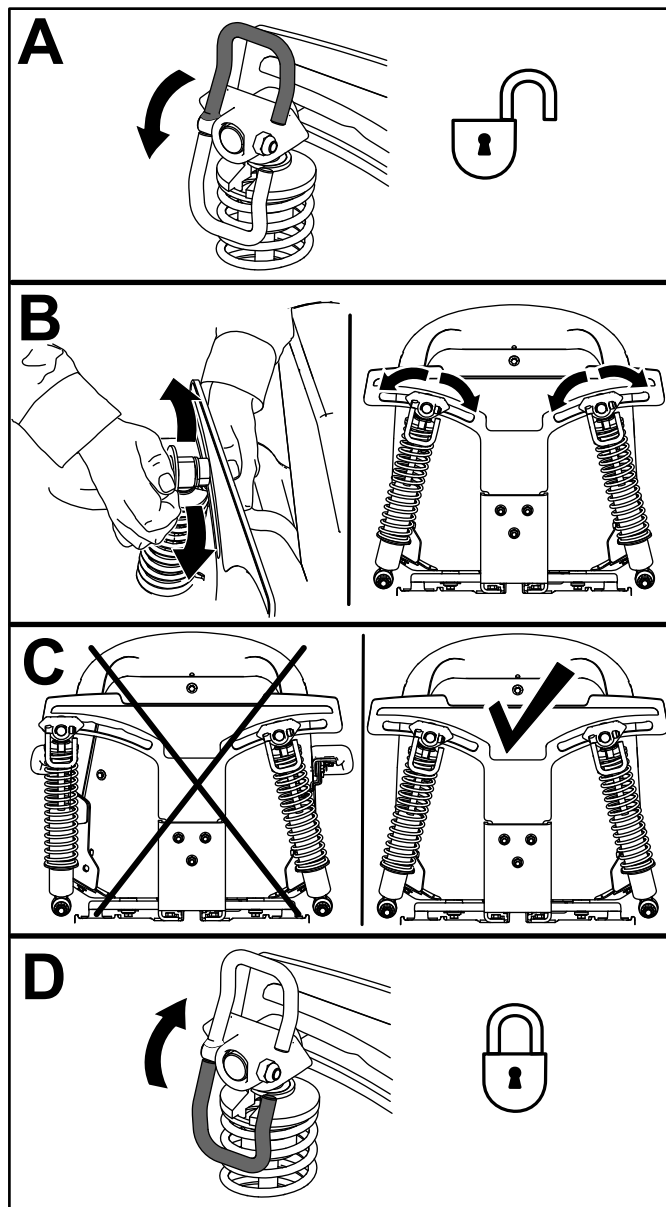


Рисунок 11

g195745

Переоборудование на конфигурацию с боковым выбросом

Дека и ножи газонокосилки, поставляемые в комплекте с машиной, предназначены для выполнения оптимального мульчирования и работы в режиме бокового выброса.

Установите крепежные детали в те же отверстия деки, из которых они были первоначально сняты. В результате ни одно из отверстий не останется открытым при работе деки газонокосилки.

⚠ ПРЕДУПРЕЖДЕНИЕ

Открытые отверстия в машине подвергают вас и других людей опасности из-за выброса мусора, что может стать причиной серьезной травмы.

- Эксплуатация машины разрешается только в том случае, если во все отверстия корпуса машины установлены крепежные детали.
- Установите крепежные детали в монтажные отверстия, когда вы снимете дефлектор для мульчирования.

Машины с деками 122 см (48 дюймов)

1. Припаркуйте машину на ровной горизонтальной поверхности, выключите переключатель управления ножами и включите стояночный тормоз.
2. Прежде чем покинуть рабочее место оператора, выключите двигатель, извлеките ключ и дождитесь остановки всех движущихся частей машины.
3. Снимите дека газонокосилки; см. раздел [Демонтаж деки газонокосилки \(страница 57\)](#).
4. Отверните 2 контргайки (5/16 дюйма) от приваренных стержней левого дефлектора в верхней части деки газонокосилки в среднем положении и слева от среднего положения ([Рисунок 12](#)).

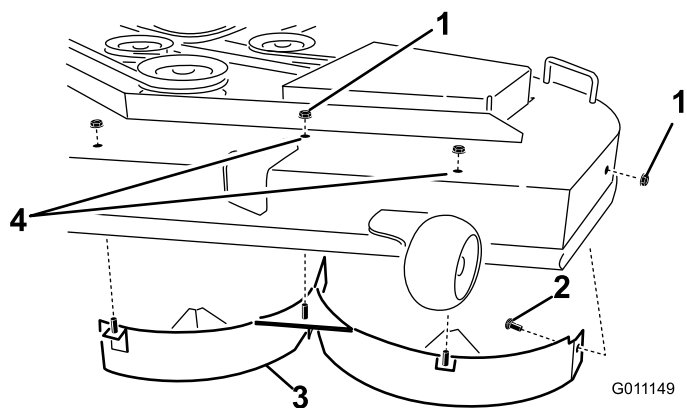


Рисунок 12

1. Контргайка (5/16 дюйма)
2. Каретный болт (5/16 x 3/4 дюйма)
3. Левый дефлектор
4. Установите крепежные детали здесь.

5. Отверните каретный болт и контргайку на боковой стенке деки газонокосилки, которые крепят левый дефлектор к деке.
6. Снимите левый дефлектор с деки газонокосилки, как показано на [Рисунок 12](#).
7. Отверните 2 каретных болта (5/16 x 3/4 дюйма) и 2 контргайки (5/16 дюйма), которые крепят собранный узел правого дефлектора с ограждением дефлектора к деке газонокосилки ([Рисунок 13](#)).

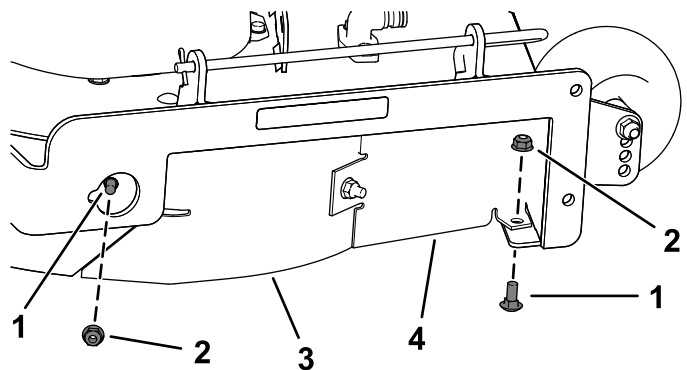


Рисунок 13

1. Каретный болт (5/16 x 3/4 дюйма)
2. Контргайка (5/16 дюйма)
3. Правый дефлектор
4. Ограждение дефлектора

8. Отверните 2 контргайки (5/16 дюйма), которые крепят приваренные стержни правого дефлектора к верхней части деки газонокосилки в среднем положении и справа от среднего положения ([Рисунок 14](#)).

Примечание: Снимите правый дефлектор с деки газонокосилки.

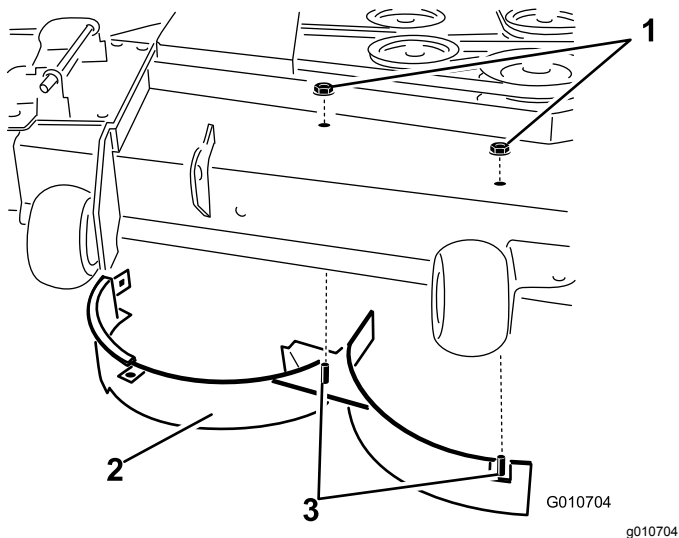


Рисунок 14

g010704

1. Контргайка (5/16 дюйма)
2. Правый дефлектор
3. Приваренные резьбовые стержни (правый дефлектор)

9. Найдите отсекающий дефлектор в пакете с отдельными деталями и снимите крепежные детали в задних отверстиях пластины выброса (**Рисунок 15**).

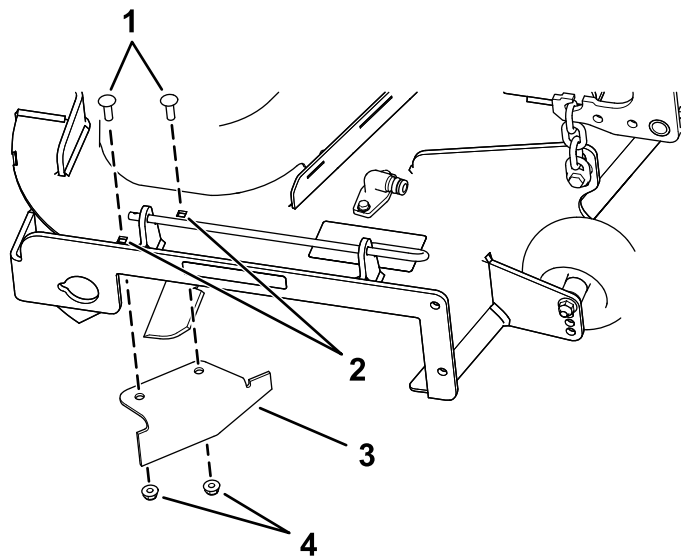


Рисунок 15

g190734

1. Каретные болты (имеющиеся на машине)
2. Задние отверстия в пластине выброса
3. Отсекающий дефлектор (в наборе отдельных деталей)
4. Контргайки (имеющиеся на машине)

10. Установите дефлектор в месте расположения отверстия бокового выброса деки газонокосилки.

11. Используйте снятые крепежные детали для крепления отсекающего дефлектора к деке.

12. Установите деку газонокосилки; см. раздел [Установка деки газонокосилки \(страница 57\)](#).

Машины с деками 137 см (54 дюйма)

1. Припаркуйте машину на ровной горизонтальной поверхности, выключите переключатель управления ножами и включите стояночный тормоз.
2. Прежде чем покинуть рабочее место оператора, выключите двигатель, извлеките ключ и дождитесь остановки всех движущихся частей машины.
3. Снимите деку газонокосилки; см. раздел [Демонтаж деки газонокосилки \(страница 57\)](#).
4. Отверните 3 контргайки (5/16 дюйма) от приваренных стержней левого дефлектора в верхней части деки газонокосилки в среднем положении, слева от среднего положения и в левом положении (**Рисунок 16**).

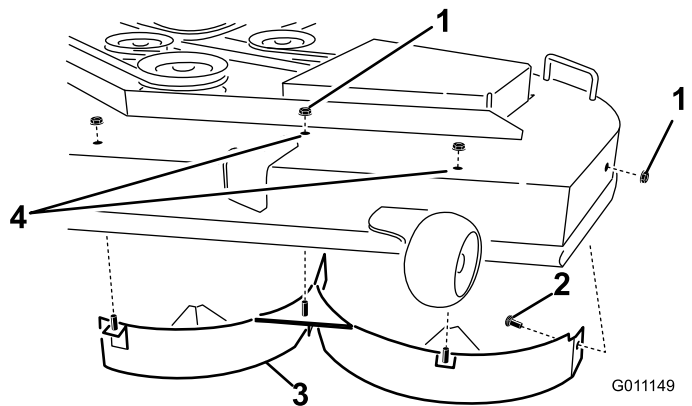


Рисунок 16

G011149

g011149

1. Контргайка (5/16 дюйма)
2. Каретный болт (5/16 x 3/4 дюйма)
3. Левый дефлектор
4. Установите крепежные детали здесь.

5. Отверните каретный болт и контргайку на боковой стенке деки газонокосилки, который крепит левый дефлектор к деке (**Рисунок 16**).

6. Снимите левый дефлектор с деки газонокосилки (**Рисунок 16**).

7. Найдите 2 болта в наборе отдельных деталей и используйте имеющиеся контргайки, чтобы установить крепежные детали в отверстия деки газонокосилки, показанные на **Рисунок 16**, для предотвращения выброса мусора.

Примечание: Установите болт снизу вверх через нижнюю сторону деки и используйте имеющуюся контргайку для фиксации его сверху.

- Отверните каретный болт (5/16 x 3/4 дюйма) и контргайку (5/16 дюйма) на задней стенке деки газонокосилки, которые крепят дефлектор к деке (Рисунок 17).

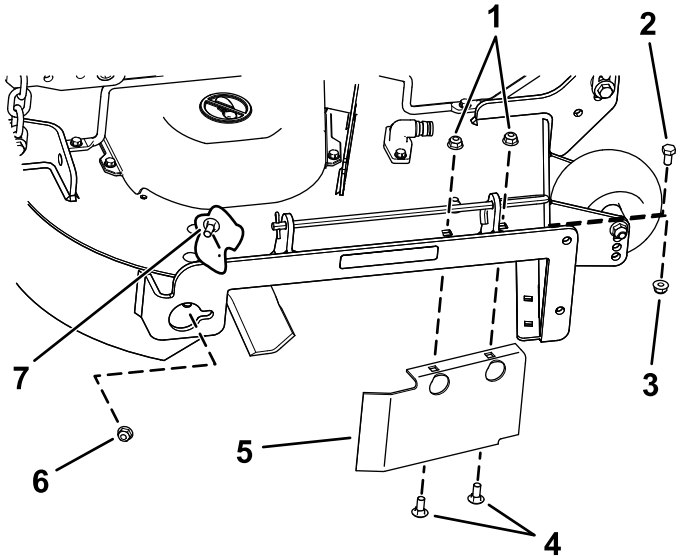


Рисунок 17

g190737

- | | |
|---|---|
| 1. Контргайки – передняя часть пластины выброса (установите после снятия дефлектора). | 5. Ограждение дефлектора – 54-дюймовые деки |
| 2. Болт с шестигранной головкой – переднее отверстие в деке (установите после снятия дефлектора). | 6. Контргайка (5/16 дюйма) |
| 3. Контргайка – переднее отверстие в деке (установите после снятия дефлектора). | 7. Каретный болт (5/16 x 3/4 дюйма) |
| 4. Каретные болты – передняя часть пластины выброса (установите после снятия дефлектора). | |

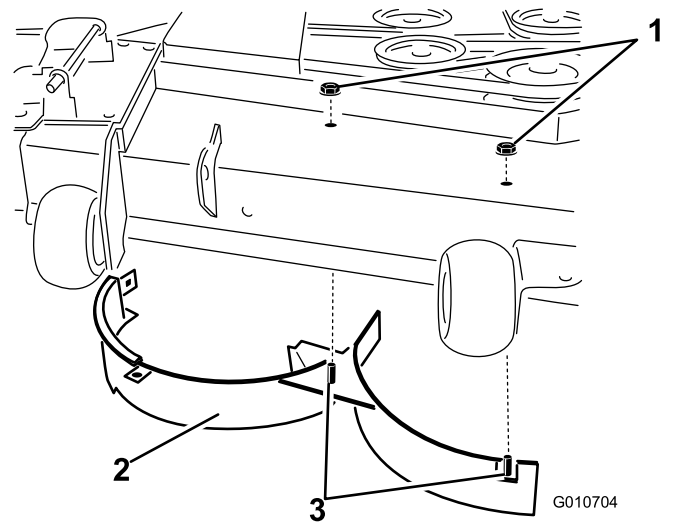


Рисунок 18

g010704

- | | |
|----------------------------|---|
| 1. Контргайка (5/16 дюйма) | 3. Приваренные резьбовые стержни (правый дефлектор) |
| 2. Правый дефлектор | |

- Снимите каретный болт и контргайку, которые крепят правый дефлектор к верхней части деки газонокосилки, и снимите правый дефлектор с деки газонокосилки (Рисунок 18).
- Используйте ранее снятые крепежные детали, установив их в передние отверстия пластины выброса и переднее отверстие деки (Рисунок 17).
- Найдите отсекающий дефлектор в пакете с отдельными деталями, снимите крепежные детали в задних отверстиях пластины выброса и установите дефлектор в месте расположения отверстия бокового выброса деки газонокосилки (Рисунок 19).

- Найдите ограждение дефлектора на передней кромке отверстия бокового выброса (Рисунок 17).

- Снимите детали крепления ограждения дефлектора и правого дефлектора к деке газонокосилки (Рисунок 17).

Примечание: Снимите ограждение дефлектора и сохраните все крепежные детали.

- Отверните 2 контргайки (5/16 дюйма), которые крепят приваренные стержни правого дефлектора к верхней части деки газонокосилки в среднем положении и справа от среднего положения (Рисунок 18).

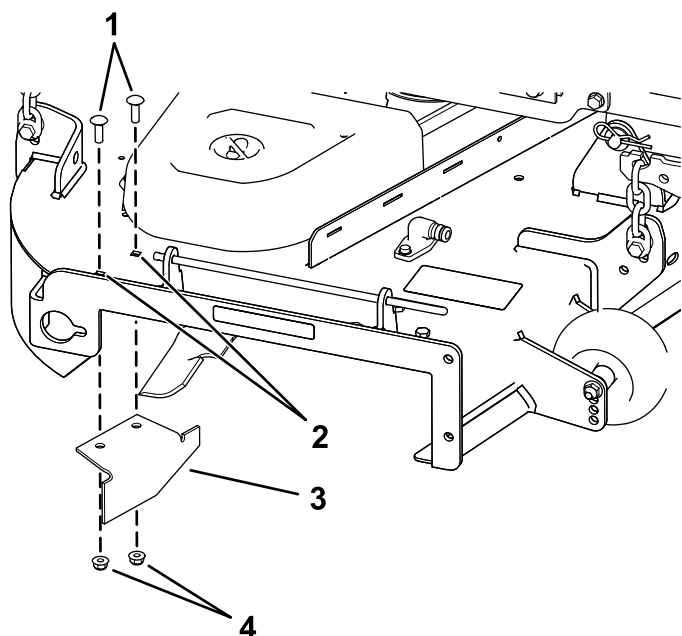


Рисунок 19

g190735

- | | |
|--|-------------------------|
| 1. Каретные болты | 3. Отсекающий дефлектор |
| 2. Задние отверстия в пластине выброса | 4. Контргайки |

15. Используйте снятые крепежные детали для крепления отсекающего дефлектора к деке.
16. Установите деку газонокосилки; см. раздел [Установка деки газонокосилки \(страница 57\)](#).

В процессе эксплуатации

Правила техники безопасности во время работы

Общие правила техники безопасности

- Владелец или пользователь несет полную ответственность за любые несчастные случаи с людьми, а также за нанесение ущерба имуществу, и должен предпринять все меры для предотвращения таких случаев.
- Будьте предельно внимательны при работе на данной машине. Во избежание травмирования людей или повреждения имущества не отвлекайтесь во время работы.
- Запрещается управлять машиной в состоянии болезни, усталости, а также под воздействием

алкоголя или сильнодействующих лекарственных препаратов.

- Касание ножа может привести к серьезной травме. Прежде чем покинуть рабочее место оператора, выключите двигатель, извлеките ключ и дождитесь остановки всех движущихся частей машины. Когда вы поворачиваете ключ в положение OFF (ВЫКЛ.), двигатель должен выключиться и нож должен остановиться. В ИНОМ СЛУЧАЕ НЕЗАМЕДЛИТЕЛЬНО ПРЕКРАТИТЕ ЭКСПЛУАТАЦИЮ МАШИНЫ И СВЯЖИТЕСЬ С СЕРВИСНЫМ ЦЕНТРОМ ОФИЦИАЛЬНОГО ДИЛЕРА.
- Эксплуатируйте машину только при наличии хорошего обзора и в подходящих погодных условиях. Запрещается работать на машине, если существует вероятность удара молнией.
- Следите, чтобы руки и ноги находились на безопасном расстоянии от режущих блоков. Держитесь на достаточном расстоянии от отверстия выброса материала.
- Не производите скашивание, если дверца выброса поднята, снята или ее конструкция изменена, кроме случаев, когда установлена в штатном месте и правильно работает система сбора травы или комплект для мульчирования.
- Не производите скашивание, двигаясь задним ходом, если в этом нет особой необходимости. Всегда осматривайте зону внизу и позади себя, прежде чем перемещать машину задним ходом.
- Будьте крайне осторожны при приближении к закрытым поворотам, кустарникам, деревьям или другим предметам, которые могут ограничить обзор.
- Всегда останавливайте ножи, когда не косите.
- Если произошел удар машины о какой-либо предмет или машина начала вибрировать, незамедлительно заглушите двигатель, извлеките ключ (при наличии) и дождитесь остановки всех движущихся частей, прежде чем приступить к осмотру машины на наличие повреждений. Прежде чем возобновлять работу, устраните все неисправности.
- При выполнении поворотов, а также при пересечении дорог и тротуаров на машине замедляйте ход и будьте внимательны. Всегда уступайте дорогу другим транспортным средствам.
- Прежде чем покинуть рабочее место оператора, выполните следующие действия:
 - Установите машину на ровной поверхности.
 - Выключите вал отбора мощности и опустите навесные орудия.

- Включите стояночный тормоз.
- Выключите двигатель и извлеките ключ из замка зажигания.
- Дождитесь остановки всех движущихся частей.
- Эксплуатируйте двигатель только в хорошо проветриваемых зонах. Выхлопные газы содержат угарный газ, который может привести к гибели при вдыхании.
- Запрещается оставлять работающую машину без присмотра.
- Присоединяйте буксируемое оборудование только к сцепному устройству машины.
- Эксплуатация машины разрешается только в том случае, если все ограждения и защитные устройства, такие как отражатели и весь узел травоподборщика, находятся на штатных местах и работают правильно. По мере необходимости заменяйте изношенные детали или детали с ухудшенными эксплуатационными показателями. Эксплуатация машины разрешается только в том случае, если все ограждения и защитные устройства, такие как отражатели и весь узел травоподборщика, находятся на штатных местах и работают правильно. По мере необходимости заменяйте изношенные детали или детали с ухудшенными эксплуатационными показателями.
- Используйте только принадлежности и навесное оборудование, утвержденные Того.
- Производимый данной машиной уровень звукового давления на органы слуха оператора превышает 85 дБА и при длительном воздействии может привести к потере слуха.

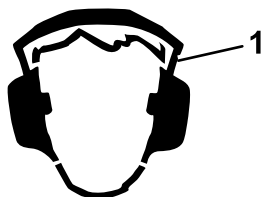


Рисунок 20

g229846

1. Используйте средства защиты органов слуха.

- Для предотвращения возгорания очистите от травы и мусора режущие блоки, приводы, глушители и двигатель.
- Запустите двигатель, при этом держите ноги на достаточно большом расстоянии от ножей.
- Запрещается поднимать деку газонокосилки при движущихся ножах.
- Следите за направлением выброса газонокосилки и направляйте выброс в сторону от других людей. Избегайте выброса

материала в стену или какое-либо препятствие; материал может отскочить рикошетом в вашем направлении.

- При пересечении участков без травяного покрова, а также при транспортировке машины к рабочей зоне и обратно остановите ножи, снизьте скорость и соблюдайте меры предосторожности.
- Не изменяйте настройку регулятора оборотов двигателя и не превышайте его допустимую частоту вращения.
- Детям часто нравится наблюдать за работой машины и процессом скашивания травы. Никогда не исходите из предположения, что дети останутся в том месте, где вы видели их в последний раз.
- Следите за тем, чтобы дети находились за пределами рабочей зоны и под наблюдением другого ответственного взрослого человека (не оператора).
- Будьте внимательны и выключайте машину при появлении детей в рабочей зоне.
- Прежде чем начать движение задним ходом или выполнять поворот машины, посмотрите вниз и со всех сторон, чтобы убедиться в отсутствии маленьких детей.
- Запрещается перевозить детей на машине, даже когда ножи выключены. Дети могут упасть и получить серьезную травму или помешать безопасной работе машины. Дети, которым разрешали прокатиться ранее, могут без предупреждения появиться в рабочей зоне, и машина может наехать на них передним или задним ходом.

Правила безопасности при работе на склонах

- Основная опасность при работе на склонах — потеря управляемости и опрокидывание машины, которое может привести к травме или гибели. Оператор несет ответственность за безопасную работу на склонах. Эксплуатация машины на любых склонах требует максимальной осторожности. Перед использованием машины на склоне выполните следующие действия:
 - Прочитайте и изучите инструкции по работе на склонах, приведенные в руководстве и имеющиеся на машине.
 - Используйте индикатор угла, чтобы определить приблизительный угол наклона рабочей площадки.
 - Запрещается работать на склонах с крутизной более 15 градусов.

– Оцените условия на рабочей площадке, чтобы определить, безопасно ли эксплуатировать машину на склоне в этот день. При осмотре площадки всегда руководствуйтесь здравым смыслом и правильно оценивайте ситуацию. Изменения характера поверхности, например влага, могут мгновенно повлиять на работу машины на склоне.

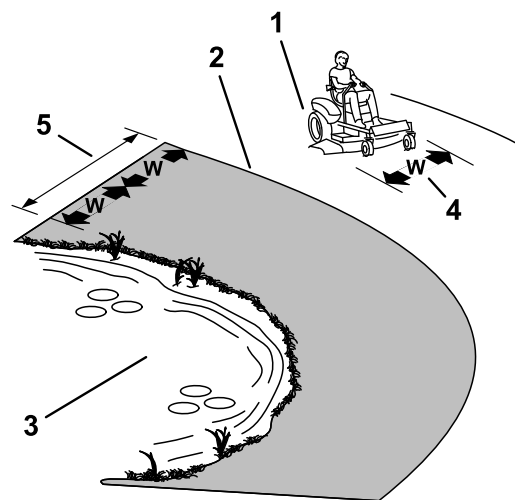


Рисунок 21

g229111

- Находясь у основания склона, оцените степень его опасности. Запрещается эксплуатировать машину рядом с обрывами, канавами, насыпями, водоемами или другими опасностями. Машина может внезапно опрокинуться, если колесо пройдет по кромке или кромка обрушится. Сохраняйте безопасное расстояние (в два раза больше ширины машины) между машиной и любыми опасностями. Для скашивания травы в таких зонах используйте машину с пешеходным управлением или ручной триммер.
- Старайтесь не начинать движение, не останавливаться и не поворачивать на склоне. Не допускайте внезапного изменения скорости или направления движения; выполняйте повороты медленно и плавно.
- Не эксплуатируйте машину в условиях, когда имеются сомнения относительно сцепления с грунтом, управляемости или устойчивости машины. Помните, что при работе на влажной траве, а также при движении поперек поверхности склонов или вниз по склону машина может потерять сцепление колес с поверхностью. Потеря сцепления с поверхностью ведущих колес может привести к соскальзыванию и потере рулевого управления и возможности торможения. Машина может начать скользить, даже если ведущие колеса не вращаются.
- Удалите или пометьте препятствия, такие как канавы, ямы, колея, ухабы, камни или другие скрытые опасности. Высокая трава может скрывать различные препятствия. При движении по неровной поверхности машина может перевернуться.
- Соблюдайте повышенную осторожность при использовании принадлежностей или навесного оборудования, таких как системы сбора травы. Они могут изменить устойчивость машины и привести к потере управления. Выполните указания по установке противовесов.
- Во время работы на склонах старайтесь держать деку опущенной на землю. Подъем деки во время работы на склонах может вызвать потерю устойчивости машины.

1. Безопасная зона – используйте машину в этой зоне, с крутизной склонов менее 15°, или на плоской поверхности.
2. Опасная зона – используйте газонокосилку с пешеходным управлением и/или ручной триммер на склонах с крутизной более 15°, рядом с обрывами или около воды.
3. Вода
4. W = Ширина машины
5. Сохраняйте безопасное расстояние (в два раза больше ширины машины) между машиной и любыми опасностями.

Безопасность при буксировке

- Присоединяйте буксируемое оборудование только с помощью сцепного устройства.
- Не используйте машину в качестве буксирного автомобиля, если только на ней не установлено сцепное устройство.
- Соблюдайте ограничения по массе буксируемого оборудования и буксировке по склонам. Масса буксируемого объекта не должна превышать массу буксирной машины и оператора.
- Никогда не разрешайте детям или другим лицам находиться рядом с буксируемым оборудованием.
- При движении на склонах масса буксируемого оборудования может привести к потере сцепления и управляемости машиной, а также к опрокидыванию машины. Снизьте массу буксируемого груза и скорость перемещения.
- Остановочный путь может увеличиваться в зависимости от массы буксируемого

груза. Двигайтесь медленно и соблюдайте увеличенную дистанцию для остановки.

- Делайте повороты большого радиуса, чтобы навесное оборудование не касалось машины.

Как занять рабочее место оператора

Используйте деку газонокосилки как подножку, чтобы забраться на рабочее место оператора (Рисунок 22).

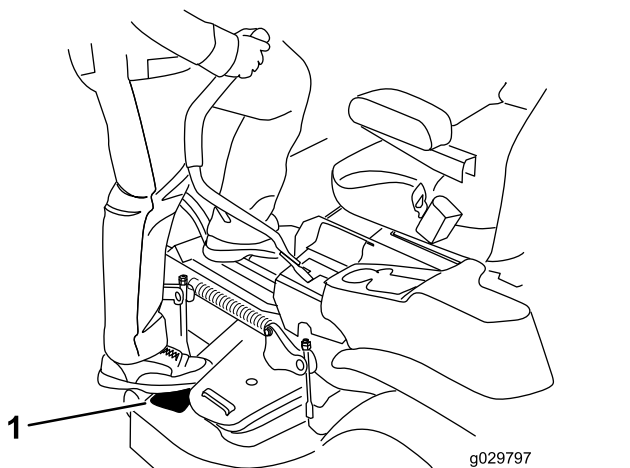


Рисунок 22

Использование стояночного тормоза

Обязательно включайте стояночный тормоз, когда вы останавливаете машину или оставляете ее без присмотра.

Включение стояночного тормоза

Установите машину на ровной поверхности.

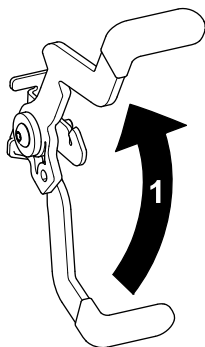


Рисунок 23

Выключение стояночного тормоза

Для выключения стояночного тормоза выведите рычаг из фиксирующего паза потяните на себя, затем нажмите на него вниз (Рисунок 24).

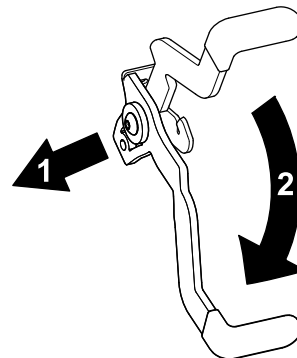


Рисунок 24

1. Выведите рычаг стояночного тормоза из фиксирующего паза и потяните на себя.
2. Нажмите на рычаг стояночного тормоза вниз.

Использование переключателя управления ножами (механизма отбора мощности)

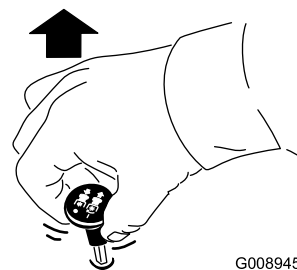


Рисунок 25

Примечание: При включении ножей дроссельная заслонка всегда должна находиться в положении **БЫСТРО** (Рисунок 26).

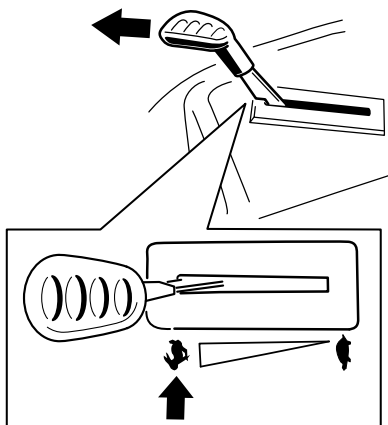
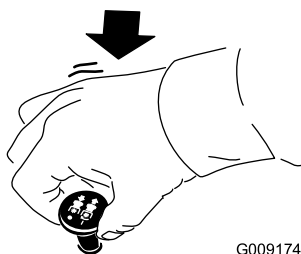


Рисунок 26

g295538

Выключение переключателя управления ножами (механизма отбора мощности)



G009174

Рисунок 27

g009174

Управление дроссельной заслонкой

Рычаг дроссельной заслонки можно перемещать между положениями **Быстро** и **Медленно** (Рисунок 28).

При включении механизма отбора мощности всегда используйте положение **Быстро**.

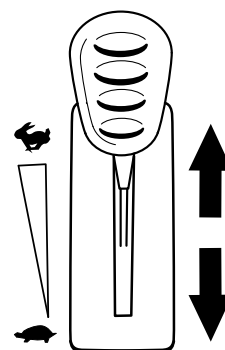


Рисунок 28

g295539

Управление воздушной заслонкой

Используйте воздушную заслонку для запуска холодного двигателя.

1. Потяните вверх ручку воздушной заслонки, чтобы закрыть ее перед включением зажигания (Рисунок 29).

Примечание: Убедитесь, что вы полностью закрыли воздушную заслонку. Возможно, потребуется удерживать ручку в верхнем положении при повороте выключателя зажигания.

2. После запуска двигателя нажмите вниз на ручку воздушной заслонки, чтобы открыть ее (Рисунок 29).

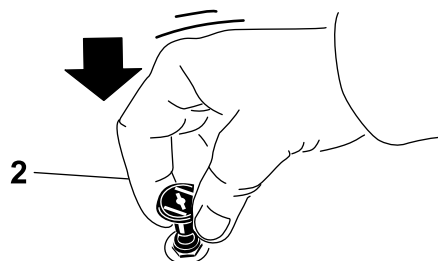
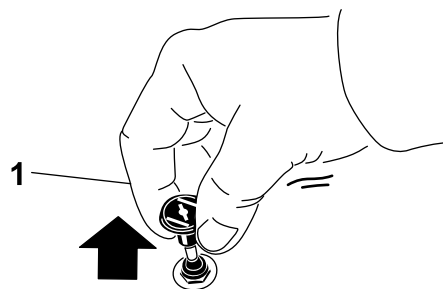


Рисунок 29

g295540

1. Положение ВКЛ

2. Положение ВЫКЛ

Использование выключателя зажигания

1. Поверните ключ в положение START (ПУСК) (Рисунок 30).

Примечание: После запуска двигателя отпустите ключ.

Внимание: Не включайте электродвигатель стартера более чем на 5 секунд за один раз. Если двигатель не запускается, подождите 10 секунд, прежде чем повторить попытку. Несоблюдение этих инструкций может привести к перегоранию электродвигателя стартера.

Примечание: При первом запуске двигателя после полного слива топливной системы может потребоваться несколько попыток запуска.

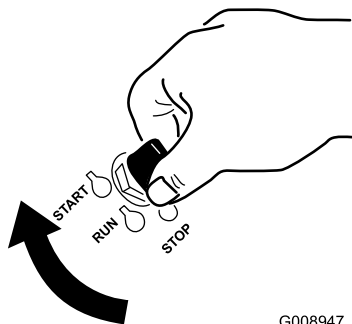


Рисунок 30

G008947

g008947

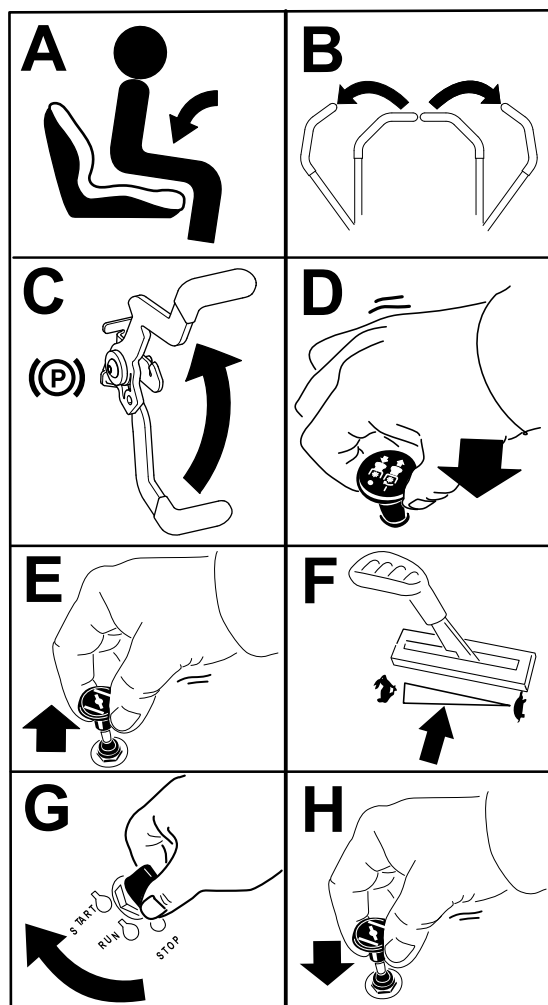


Рисунок 31

g297307

2. Поверните ключ в положение STOP (ОСТАНОВ), чтобы заглушить двигатель.

Пуск двигателя

Примечание: На теплом или горячем двигателе использование воздушной заслонки не требуется.

Внимание: Не включайте стартер более чем на 5 секунд за один раз. Включение стартера более чем на 5 секунд может повредить электродвигатель стартера. Если двигатель не запускается, подождите 10 секунд, прежде чем снова включать стартер.

Останов двигателя

1. Выключите ножи, переместив переключатель управления ножами в положение ВЫКЛ (Рисунок 27).
2. Включите стояночный тормоз.
3. Установите рычаг дроссельной заслонки в положение БЫСТРО.
4. Поверните ключ в положение ВЫКЛ и извлеките его.

⚠ ПРЕДОСТЕРЕЖЕНИЕ

Дети и посторонние лица могут получить травмы при попытках двигать или включать машину, оставленную без присмотра.

Оставляя машину без присмотра, обязательно извлекайте ключ и включайте стояночный тормоз.

Использование рычагов управления движением

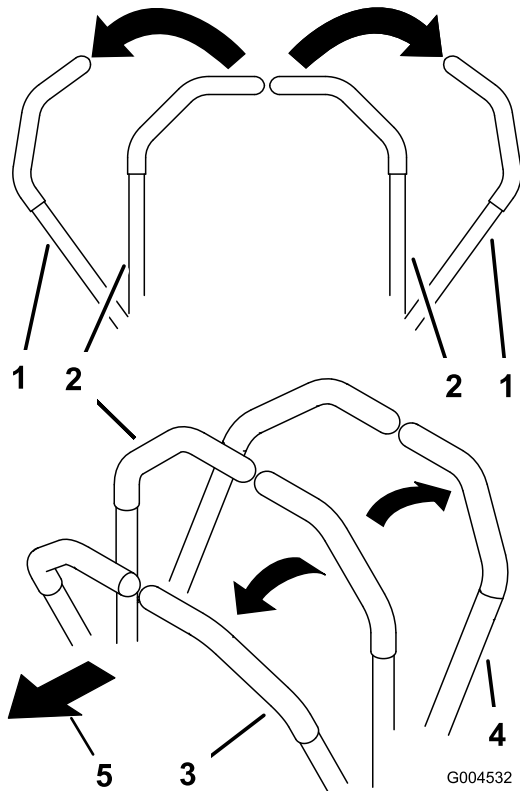


Рисунок 32

1. Рычаг управления движением — НЕЙТРАЛЬНОЕ ФИКСИРОВАННОЕ положение
2. Среднее, нефиксированное положение
3. Вперед
4. Назад
5. Передняя часть машины

дроссельная заслонка всегда должна находиться в положении максимальной частоты вращения двигателя.

⚠ ПРЕДУПРЕЖДЕНИЕ

Машина может повернуть очень быстро. Вы можете потерять контроль над машиной, что может стать причиной травмы или привести к повреждению машины.

- Будьте осторожны при выполнении поворотов.
- Снижайте скорость машины перед крутыми поворотами.

Движение вперед

Примечание: Двигатель остановится, если вы переместите рычаг управления движением, когда включен стояночный тормоз.

Чтобы остановить машину, переведите рычаги управления движением в положение Neutral (Нейтраль).

1. Выключите стояночный тормоз; см. раздел [Выключение стояночного тормоза \(страница 27\)](#).
2. Переведите рычаги в среднее, нефиксированное положение.
3. Для перемещения вперед нажмите на рычаги управления движением вперед ([Рисунок 33](#)).

Управление машиной

Ведущие колеса вращаются независимо, их приводят в действие гидромоторы на каждой полуоси. Вы можете перемещать колесо на одной стороне задним ходом, одновременно перемещая колесо на другой стороне передним ходом, при этом машина может поворачиваться на месте, а не выполнять обычный поворот. Это в значительной степени увеличивает маневренность машины, но иногда требует от оператора привыкания к такому способу передвижения.

Рычаг дроссельной заслонки регулирует частоту вращения двигателя, измеряемую в оборотах в минуту (об/мин). Для наиболее эффективной работы двигателя установите рычаг дроссельной заслонки в положение **Быстро**. При скашивании

Использование бокового выброса

У данной газонокосилки имеется отражатель травы на шарнирах, направляющий скошенную траву в сторону и вниз на травяной покров.

⚠ ОПАСНО

Работая на машине без отражателя травы, крышки выброса или подхватчика травы в сборе, вы подвергаете себя и других людей опасности контакта с ножами и выброса в вашу сторону мусора. Контакт с вращающимися ножами газонокосилки или отброшенным мусором может привести к травме или гибели.

- Никогда не снимайте отражатель травы с деки газонокосилки, так как он направляет скошенную траву в сторону травяного покрова. Если отражатель травы поврежден, немедленно замените его.
- Запрещается помещать руки или ноги под деку газонокосилки.
- Прежде чем пытаться очистить зону выброса или ножи газонокосилки, установите переключатель управления ножами (механизма отбора мощности) в положение Выкл., поверните выключатель зажигания в положение Выкл. и извлеките ключ из замка зажигания.
- Убедитесь, что отражатель травы находится в нижнем положении.

Регулировка высоты скашивания

Машина оснащена системой подъема деки с помощью педали. Педаль можно использовать для кратковременного подъема деки во избежание столкновения с препятствиями и для стандартного подъема деки.

Вы можете отрегулировать высоту скашивания в диапазоне от 38 до 114 см с шагом 6 мм путем перемещения штифта регулировки высоты скашивания в различные отверстия.

1. Нажмите педаль подъема деки ногой, чтобы поднять деку газонокосилки.
2. Для регулировки положения извлеките штифт из кронштейна высоты скашивания (Рисунок 35).

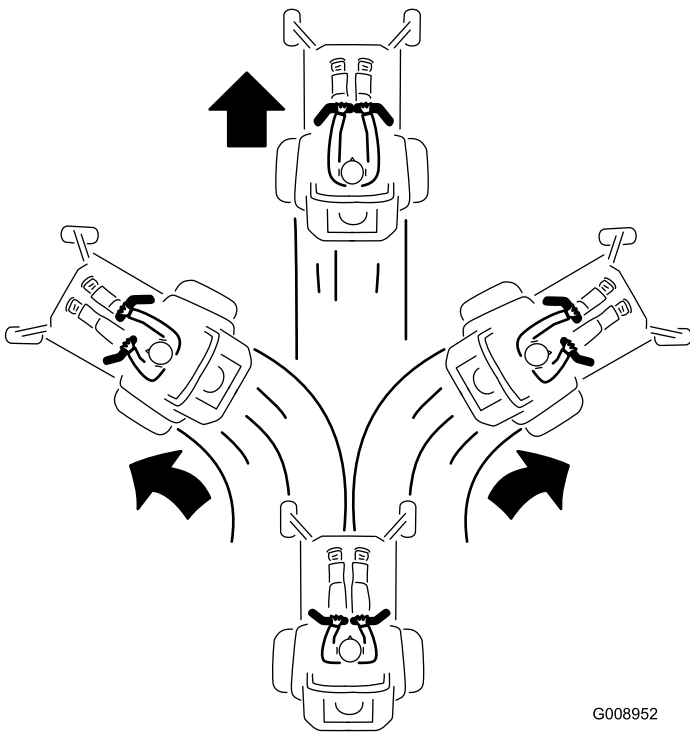


Рисунок 33

G008952
g008952

Движение задним ходом

1. Переведите рычаги в среднее, нефиксированное положение.
2. Для перемещения назад медленно передвиньте рычаги управления движением назад (Рисунок 34).

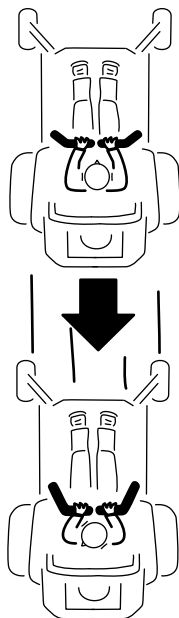


Рисунок 34

G008953
g008953

3. Выберите отверстие в системе регулировки высоты скашивания, соответствующее требуемой высоте скашивания, и вставьте штифт (**Рисунок 35**).
4. Медленно опускайте деку до тех пор, пока рычаг не коснется штифта.

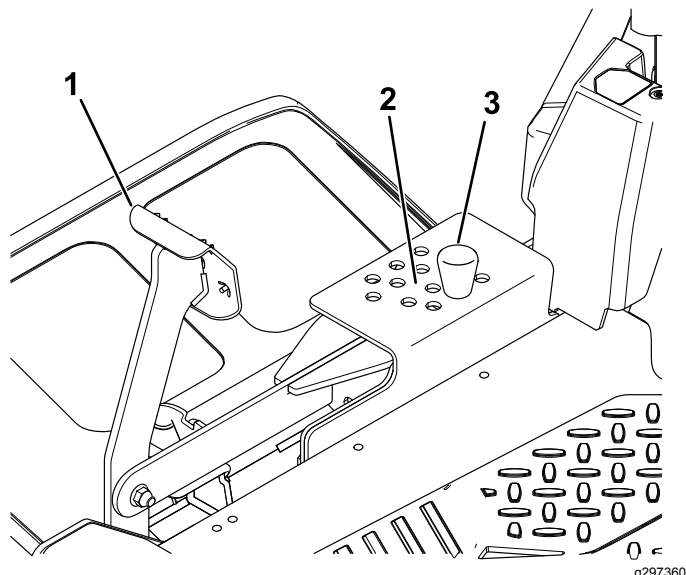


Рисунок 35

1. Педаль подъема деки
2. Позиции высоты скашивания
3. Штифт

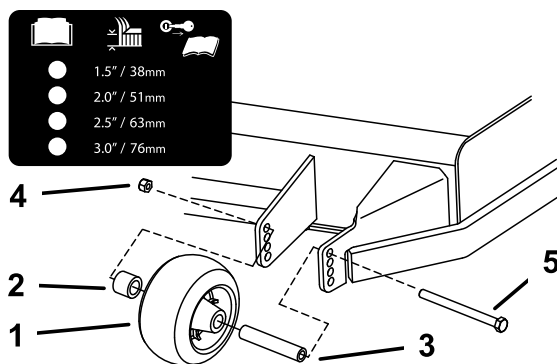


Рисунок 36

1. Защитный валик
2. Проставка
3. Втулка
4. Фланцевая гайка
5. Болт

Советы по эксплуатации

Использование установки дроссельной заслонки в положение «Быстро»

Для наиболее эффективного скашивания и максимальной циркуляции воздуха двигатель должен работать с регулятором дроссельной заслонки в положении **БЫСТРО**. Для тщательного среза травы необходим воздух, поэтому не устанавливайте высоту скашивания слишком низко, когда газонокосилка оказывается полностью окруженной нескошенной травой. Старайтесь, чтобы с одной стороны деки газонокосилки не было нескошенной травы, это позволит газонокосилке засасывать внутрь деки воздух.

Скашивание газона в первый раз

При скашивании оставляйте траву чуть длиннее, чем обычно, чтобы газонокосилка не срезала грунт на неровной поверхности. Используемая в предыдущий раз высота скашивания, как правило, является наилучшей. При скашивании травы высотой более 15 см желательно скашивать газон за два прохода, чтобы получить приемлемое качество среза.

Скашивание одной трети высоты травы

Лучше всего срезать только около одной трети высоты травы. Не рекомендуется срезать больше одной трети, кроме случаев, когда трава растет

Регулировка защитных валиков

Каждый раз при изменении высоты скашивания регулируйте высоту защитных валиков.

Примечание: Отрегулируйте защитные валики таким образом, чтобы они не касались земли при работе на нормальных плоских участках скашивания.

1. Припаркуйте машину на ровной горизонтальной поверхности, выключите переключатель управления ножами и включите стояночный тормоз; см. раздел [Включение стояночного тормоза \(страница 27\)](#).
2. Прежде чем покинуть рабочее место оператора, выключите двигатель, извлеките ключ и дождитесь остановки всех движущихся частей машины.
3. Отрегулируйте защитные валики, как показано на [Рисунок 36](#).

редко, или в конце осени, когда рост травы начинает замедляться.

Чередование направления скашивания

Изменяйте направление движения при скашивании, чтобы трава осталась стоять прямо. Это также способствует более равномерному разбрасыванию скошенной травы, что ускоряет ее перегнивание и позволяет использовать в качестве удобрения.

Скашивание через надлежащие интервалы времени

Трава растет с разной скоростью в зависимости от времени года. Для поддержания одинаковой высоты скашивания косите чаще ранней весной. В середине лета косите реже, так как рост травы замедляется. Если трава не скашивалась длительное время, то первый проход сделайте с увеличенной высотой скашивания; а затем скосите траву через два дня, установив более низкую высоту скашивания.

Использование пониженной скорости при скашивании

Для повышения качества скашивания в определенных условиях необходимо двигаться на пониженной скорости.

Не скашивайте траву слишком низко.

При скашивании на неровном травяном покрове увеличьте высоту скашивания во избежание срезания поверхностного слоя почвы.

Остановка машины

В случае вынужденной остановки газонокосилки во время движения вперед при скашивании на газоне может образоваться комок скошенной травы. Чтобы этого не произошло, перемещайте машину на ранее скошенный участок с включенными ножами или выключайте деку газонокосилки во время движения вперед.

Поддержание чистоты нижней стороны деки газонокосилки

После каждого использования очищайте нижнюю поверхность деки газонокосилки от скошенной

травы и грязи. Если трава и грязь скапливаются внутри деки газонокосилки, качество скашивания в конце концов станет неудовлетворительным.

Техническое обслуживание ножа (ножей)

Остроту заточки ножей следует проверять в течение всего сезона скашивания, поскольку только остро заточенные ножи обеспечивают ровное срезание травы без разрывов и измельчения. При разрыве и измельчении трава становится коричневой по краям, что замедляет ее рост и увеличивает риск поражения болезнями. После каждого использования газонокосилки проверяйте остроту ножей, а также наличие износа или повреждений. При необходимости удалите зазубрины и заточите ножи. Если нож поврежден или изношен, немедленно замените его оригинальным сменным ножом компании Toro.

После эксплуатации

Правила техники безопасности после работы с машиной

Общие правила техники безопасности

- Заглушите двигатель, извлеките ключ и дождитесь остановки всех движущихся частей машины, прежде чем покинуть рабочее место оператора. Дайте машине остыть перед обслуживанием, регулировкой, заправкой топливом, очисткой или помещением на хранение.
- Для предотвращения возгорания очищайте от травы и мусора режущий блок, глушитель, приводы, травоподборщик и двигательный отсек. Удалите следы утечек масла или топлива.
- Перекройте подачу топлива и извлеките ключ перед размещением машины на хранение или ее транспортировкой.

Толкание машины

Внимание: Всегда толкайте машину руками. Буксировка машины не допускается, так как это может повредить ее.

Толкание машины

1. Припаркуйте машину на ровной горизонтальной поверхности, выключите переключатель управления ножами и включите стояночный тормоз.
2. Прежде чем покинуть рабочее место оператора, выключите двигатель, извлеките ключ и дождитесь остановки всех движущихся частей машины.
3. Найдите рычаги перепускных клапанов на раме с обеих сторон двигателя.
4. Вытяните рычаги перепускных клапанов вперед через профилированные отверстия и опустите вниз, чтобы зафиксировать их на месте (Рисунок 37).

Примечание: Выполните эти действия для каждого рычага.

5. Выключите стояночный тормоз.

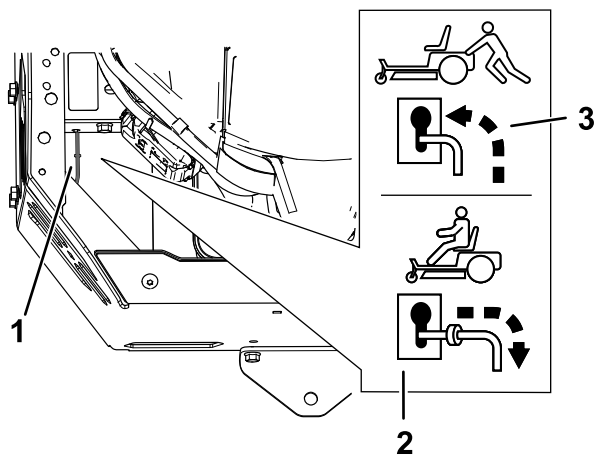


Рисунок 37

g298692

1. Расположения рычагов перепускных клапанов
2. Положение рычага для управления машиной
3. Положение рычага для толкания машины

6. После завершения включите стояночный тормоз.

Эксплуатация машины

Переместите рычаги перепускных клапанов назад через профилированные отверстия и опустите вниз, чтобы зафиксировать их на месте, как показано на Рисунок 37.

Примечание: Выполните эти действия для каждого рычага.

Транспортировка машины

Для перевозки машины используйте прицеп усиленной конструкции или грузовик. Используйте

полноразмерный наклонный въезд. Убедитесь, что прицеп или грузовик оснащен тормозами, осветительными приборами и маркировкой в соответствии с требованием законодательства. Внимательно изучите все инструкции по технике безопасности. Знание этой информации поможет вам и находящимся рядом людям избежать травм. Изучите местные нормативные документы по прицепам и сцепным устройствам.

⚠ ПРЕДУПРЕЖДЕНИЕ

Передвижение по улицам или дорогам без сигналов поворота, световых приборов, отражателей или знака «тихоходное транспортное средство» опасно и может привести к авариям и травмам.

Проезд машины по улицам и дорогам общего пользования запрещен.

Выбор прицепа

⚠ ПРЕДУПРЕЖДЕНИЕ

При погрузке машины на прицеп или грузовик повышается вероятность опрокидывания, что может привести к получению тяжелой травмы или гибели (Рисунок 38).

- Используйте только один полноразмерный наклонный въезд; не используйте отдельные въезды с каждой стороны машины.
- Угол между наклонным въездом и землей или между наклонным въездом и прицепом или грузовиком не должен превышать 15 градусов.
- Убедитесь в том, что длина наклонного въезда по крайней мере в 4 раза больше высоты платформы кузова прицепа или грузового автомобиля над землей. При этом угол наклонного въезда не превысит 15 градусов на ровной поверхности.

Погрузка машины

⚠ ПРЕДУПРЕЖДЕНИЕ

При погрузке машины на прицеп или грузовик повышается вероятность опрокидывания, что может привести к получению тяжелой травмы или гибели.

- Будьте предельно внимательны при управлении машиной на наклонном въезде.
- Перемещайте машину задним ходом при движении вверх по наклонному въезду и передним ходом при движении вниз по наклонному въезду.
- При движении машины по наклонному въезду не допускайте резкого ускорения или торможения машины во избежание потери управления или опрокидывания.

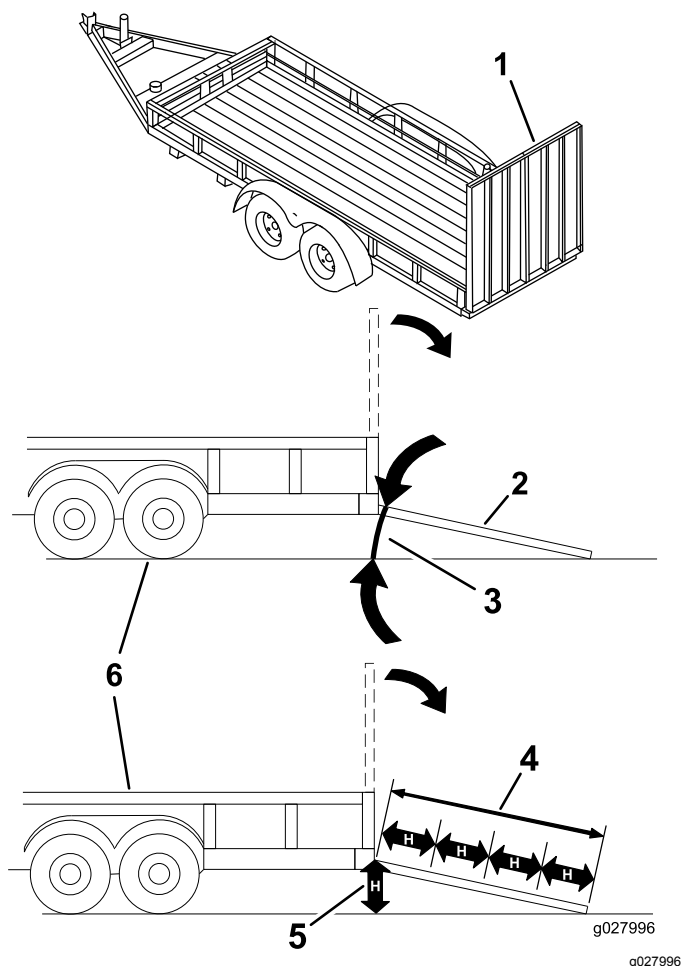


Рисунок 38

1. Полноразмерный наклонный въезд в сложенном положении
2. Вид сбоку полноразмерного наклонного въезда в положении погрузки
3. Не более 15°
4. Длина наклонного въезда по крайней мере в 4 раза больше высоты платформы кузова прицепа или грузовика над землей.
5. H = высота платформы кузова прицепа или грузового автомобиля над землей
6. Прицеп

1. Если используется прицеп, подсоедините буксирный автомобиль и предохранительные цепи.
2. Подсоедините тормоза и осветительные приборы прицепа (если предусмотрены).
3. Опустите наклонный въезд, убедившись в том, что угол между наклонным въездом и землей не превышает 15 градусов (Рисунок 38).
4. Перемещайте машину задним ходом при движении вверх по наклонному въезду (Рисунок 39).

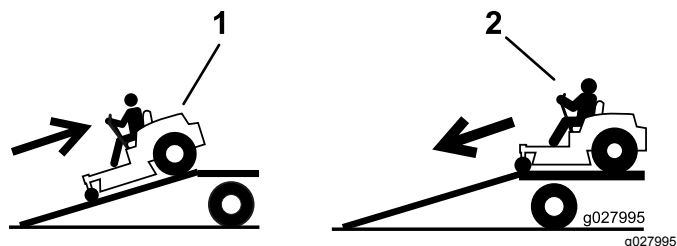


Рисунок 39

1. Перемещайте машину задним ходом при движении вверх по наклонному въезду.
2. Перемещайте машину передним ходом при движении вниз по наклонному въезду.

5. Выключите двигатель, извлеките ключ и включите стояночный тормоз.
6. С помощью строп, цепей, тросов или канатов закрепите машину в точках, расположенных рядом с передними поворотными колесами и на заднем бампере (Рисунок 40). Изучите местные нормативные документы по требованиям к креплению оборудования.

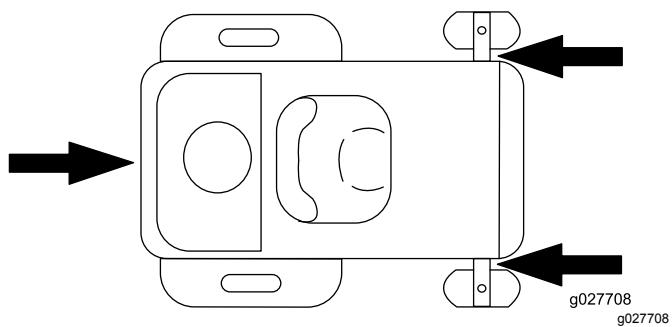


Рисунок 40

1. Скобы крепления
-

Выгрузка машины

1. Опустите наклонный въезд, убедившись в том, что угол между наклонным въездом и землей не превышает 15 градусов ([Рисунок 38](#)).
2. Перемещайте машину передним ходом при движении вниз по наклонному въезду ([Рисунок 39](#)).

Техническое обслуживание

Примечание: Определите левую и правую стороны машины относительно места оператора.

Техника безопасности при обслуживании

- Если вы оставите ключ в замке зажигания, кто-нибудь может случайно запустить двигатель и нанести серьезные травмы вам или окружающим. Перед выполнением любого технического обслуживания извлеките ключ из замка.
- Прежде чем покинуть рабочее место оператора, выполните следующие действия:
 - Установите машину на ровной поверхности.
 - Отключите приводы.
 - Включите стояночный тормоз.
 - Выключите двигатель и извлеките ключ из замка зажигания.
 - Прежде чем выполнять техническое обслуживание, дайте компонентам машины остыть.
- Не допускайте к обслуживанию машины неподготовленный персонал.
- Следите за тем, чтобы руки и ноги были на расстоянии от движущихся частей или горячих поверхностей. По возможности не производите регулировки при работающем двигателе.
- Осторожно сбрасывайте давление из компонентов с накопленной энергией.
- Регулярно проверяйте работу стояночного тормоза. Производите регулировку и техобслуживание по мере необходимости.
- Запрещается изменять конструкцию защитных устройств. Регулярно проверяйте правильность работы таких устройств.
- Для предотвращения возгорания очищайте от травы и мусора режущий блок, глушитель, приводы, травоподборщик и двигательный отсек.
- Производите очистку машины от следов масла и топлива, а также мусора, пропитанного топливом.
- Не полагайтесь исключительно на гидравлические или механические домкраты в качестве опоры для машины; каждый раз при подъеме машины устанавливайте ее на подъемные опоры.
- Следите за тем, чтобы все детали машины были в исправном рабочем состоянии, все крепежные детали затянуты, особенно детали крепления ножей. Заменяйте изношенные или поврежденные наклейки.
- Прежде чем приступить к ремонту машины, отсоедините аккумулятор. Сначала отсоедините отрицательную клемму, затем положительную. При повторном подключении аккумулятора сначала подсоедините положительную, затем отрицательную клемму.
- Для гарантии оптимальных рабочих характеристик машины используйте только оригинальные запасные части и принадлежности компании Toro. Использование запасных частей и приспособлений, изготовленных другими производителями, может быть опасным и привести к аннулированию гарантии на изделие.

Рекомендуемый график(и) технического обслуживания

Периодичность технического обслуживания	Порядок технического обслуживания
Через первые 5 часа	<ul style="list-style-type: none"> • Замените моторное масло и фильтр.
Перед каждым использованием или ежедневно	<ul style="list-style-type: none"> • Проверьте систему защитных блокировок. • Проверьте воздухоочиститель на наличие загрязненных, ослабленных или поврежденных частей. • Проверьте уровень масла в двигателе. • Очистите сетчатый фильтр воздухозаборника двигателя • Осмотрите ножи. • Проверьте отражатель травы на наличие повреждений.
Через каждые 25 часов	<ul style="list-style-type: none"> • Очистите элемент воздухоочистителя из пеноматериала (в условиях повышенной загрязненности или запыленности это необходимо делать чаще). • Проверьте давление в шинах. • Проверьте ремни на наличие износа или трещин.
Через каждые 100 часов	<ul style="list-style-type: none"> • Замените элемент воздухоочистителя из пеноматериала (в условиях повышенной загрязненности или запыленности это необходимо делать чаще). • Очистите бумажный элемент воздухоочистителя (в условиях повышенной загрязненности или запыленности это необходимо делать чаще). • Проверьте и очистите охлаждающие ребра и зону внутри кожухов двигателя.
	<ul style="list-style-type: none"> • Замените моторное масло и масляный фильтр. (при работе в условиях сильного загрязнения или запыления это следует делать чаще). • Проверьте свечу(свечи) зажигания. • Проверьте проходной топливный фильтр.
Через каждые 200 часов	<ul style="list-style-type: none"> • Замените бумажный элемент воздухоочистителя (в условиях повышенной загрязненности или запыленности это необходимо делать чаще).
Каждые 200 часов или 2 года в зависимости от того, что наступит раньше	<ul style="list-style-type: none"> • Замените свечу (свечи) зажигания. • Замените проходной топливный фильтр.
Через каждые 300 часов	<ul style="list-style-type: none"> • Проверьте и отрегулируйте зазоры в клапанах двигателя. Обратитесь в сервисный центр официального дилера.
Перед помещением на хранение	<ul style="list-style-type: none"> • Зарядите аккумулятор и отсоедините кабели аккумулятора. • Выполните все процедуры технического обслуживания, перечисленные выше, перед размещением машины на хранение. • Восстановите поврежденное лакокрасочное покрытие.

⚠ ПРЕДОСТЕРЕЖЕНИЕ

Если вы оставите ключ в замке зажигания, кто-нибудь может случайно запустить двигатель и нанести серьезные травмы вам или окружающим.

Перед любым техническим обслуживанием выключите двигатель и извлеките ключ из замка зажигания.

Действия перед техническим обслуживанием

Освобождение экрана деки газонокосилки

Ослабьте 2 нижних болта экрана, чтобы получить доступ к верхней части деки газонокосилки (Рисунок 41).

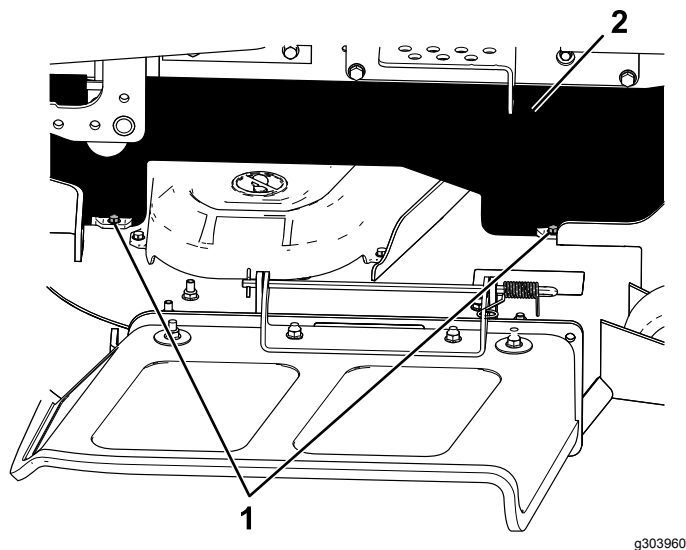


Рисунок 41

1. Нижний болт

2. Экран

Примечание: Всегда затягивайте болты, чтобы подсоединить экран после технического обслуживания.

Техническое обслуживание двигателя

Правила техники безопасности при обслуживании двигателя

- Следите, чтобы руки, ноги и другие части тела, а также одежда находились на безопасном расстоянии от глушителя и других горячих поверхностей. Дайте деталям двигателя остыть, прежде чем выполнять техническое обслуживание.
- Не изменяйте настройку регулятора оборотов двигателя и не превышайте его допустимую частоту вращения.

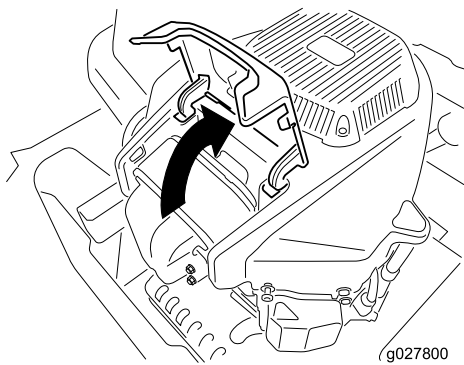
Обслуживание воздухоочистителя

Интервал обслуживания: Перед каждым использованием или ежедневно

Примечание: Чаще обслуживайте воздухоочиститель (каждые несколько часов), если приходится работать в условиях высокой запыленности или в песке.

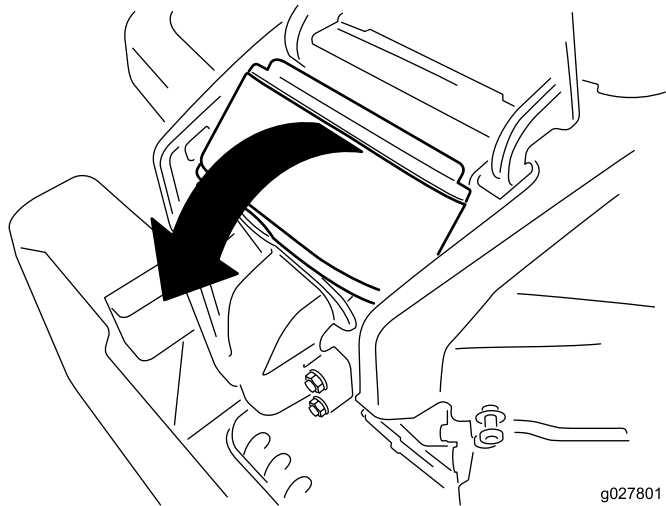
Демонтаж элементов из пеноматериала и бумаги

1. Припаркуйте машину на ровной горизонтальной поверхности, выключите переключатель управления ножами (РТО) и включите стояночный тормоз.
2. Прежде чем покинуть рабочее место оператора, выключите двигатель, извлеките ключ и дождитесь остановки всех движущихся частей машины.
3. Очистите зону вокруг крышки воздухоочистителя для предотвращения попадания загрязнений в двигатель, что может вызвать его повреждение.
4. Поднимите крышку и поверните воздухоочиститель в сборе, чтобы снять его с двигателя (Рисунок 42).



g027800

g027800

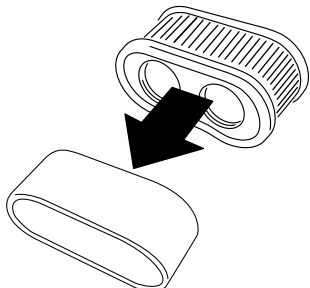


g027801

g027801

Рисунок 42

5. Отделите друг от друга элементы из пеноматериала и бумаги (Рисунок 43).



g027802

g027802

Рисунок 43

Техническое обслуживание элемента воздухоочистителя из пеноматериала

Интервал обслуживания: Через каждые 25 часов/Ежемесячно (в зависимости от того, что наступит раньше)—Очистите элемент воздухоочистителя из пеноматериала (в условиях повышенной загрязненности или запыленности это необходимо делать чаще).

Через каждые 100 часов/Ежегодно (в зависимости от того, что наступит раньше)—Замените элемент воздухоочистителя из пеноматериала (в условиях повышенной загрязненности или запыленности это необходимо делать чаще).

1. Промойте элемент из пеноматериала в теплой воде с жидким мылом. Когда элемент будет чистым, тщательно ополосните его.
2. Просушите элемент с помощью чистой салфетки.

Внимание: Замените элемент из пеноматериала в случае его повреждения или износа.

Обслуживание бумажного элемента воздухоочистителя

Интервал обслуживания: Через каждые 100 часов—Очистите бумажный элемент воздухоочистителя (в условиях повышенной загрязненности или запыленности это необходимо делать чаще).

Через каждые 200 часов—Замените бумажный элемент воздухоочистителя (в условиях повышенной загрязненности или запыленности это необходимо делать чаще).

1. Легким постукиванием очистите бумажный элемент от пыли.

Примечание: Если он очень грязный, замените бумажный элемент новым.

2. Осмотрите элемент на наличие разрывов, масляной пленки или повреждений на резиновом уплотнении.
3. Если бумажный элемент поврежден, замените его.

Внимание: Не следует чистить бумажный фильтр.

Установка воздухоочистителя

1. Установите элемент из пеноматериала поверх бумажного элемента.
Примечание: Будьте внимательны, чтобы не повредить элементы.
2. Совместите отверстия в фильтре с отверстиями в коллекторе.
3. Поверните фильтр вниз в камеру и прижмите его к коллектору так, чтобы он полностью сел на место (**Рисунок 44**).

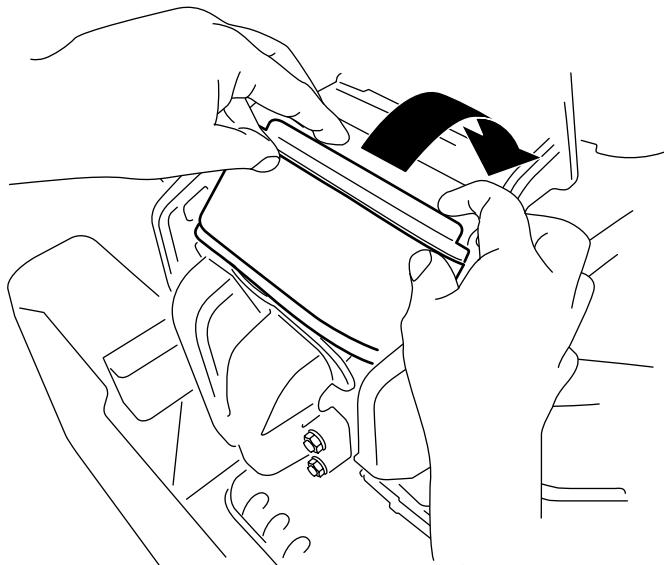


Рисунок 44

g228022

4. Закройте крышку.

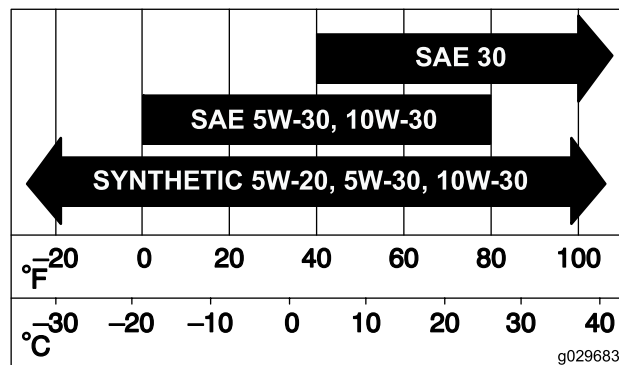
Обслуживание моторного масла

Характеристики моторного масла

Тип масла: Масло с мощными свойствами (эксплуатационный класс SF, SG, SH, SJ или SL по API)

Вместимость картера двигателя: 2,4 л с масляным фильтром

Вязкость: См. таблицу ниже.



g029683

g029683

Рисунок 45

Проверка уровня масла в двигателе

Интервал обслуживания: Перед каждым использованием или ежедневно

Примечание: Проверяйте масло на холодном двигателе.

Внимание: Если вы переполните или недостаточно заполните картер двигателя маслом и запустите двигатель, это может привести к его повреждению.

1. Припаркуйте машину на ровной горизонтальной поверхности, выключите переключатель управления ножами (PTO) и включите стояночный тормоз.
2. Прежде чем покинуть рабочее место оператора, выключите двигатель, извлеките ключ и дождитесь остановки всех движущихся частей машины.

Примечание: Убедитесь, что двигатель остыл и прошло достаточно времени, чтобы масло стекло в поддон.

3. Чтобы не допустить попадание грязи, скошенной травы и т.п. в двигатель, очистите поверхность вокруг крышки маслозаливной горловины и масломерного щупа, прежде чем снимать их (**Рисунок 46**).

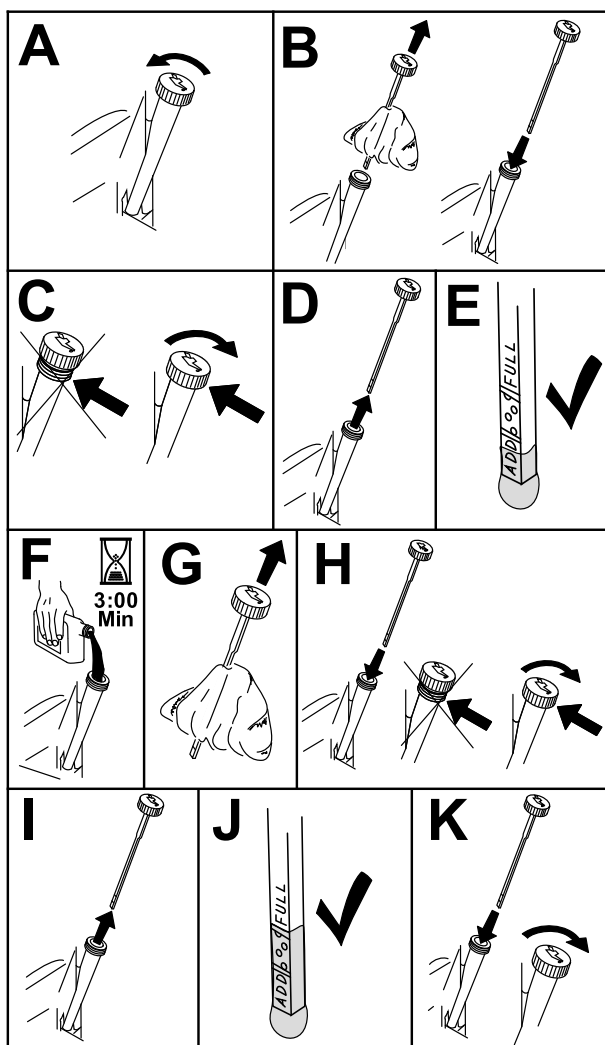


Рисунок 46

g235263

дождитесь остановки всех движущихся частей машины.

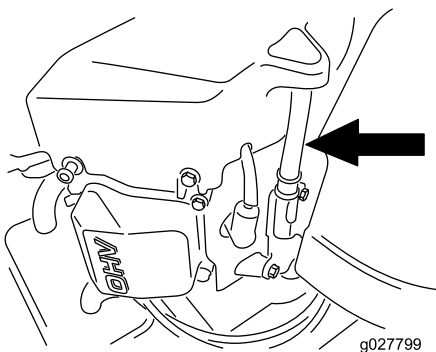
4. Слейте масло из двигателя.

Замена моторного масла и масляного фильтра

Интервал обслуживания: Через первые 5 часа/После первого месяца (в зависимости от того, что наступит раньше)—Замените моторное масло и фильтр.

—Замените моторное масло и масляный фильтр. (при работе в условиях сильного загрязнения или запыления это следует делать чаще).

1. Чтобы полностью слить масло, припаркуйте машину на ровной горизонтальной поверхности.
2. Выключите механизм управления ножами (РТО) и включите стояночный тормоз.
3. Прежде чем покинуть рабочее место, выключите двигатель, извлеките ключ и



g027799

5. Замените масляный фильтр двигателя (Рисунок 48).

Примечание: Убедитесь, что прокладка масляного фильтра коснулась двигателя, затем доверните фильтр еще на 3/4 оборота.

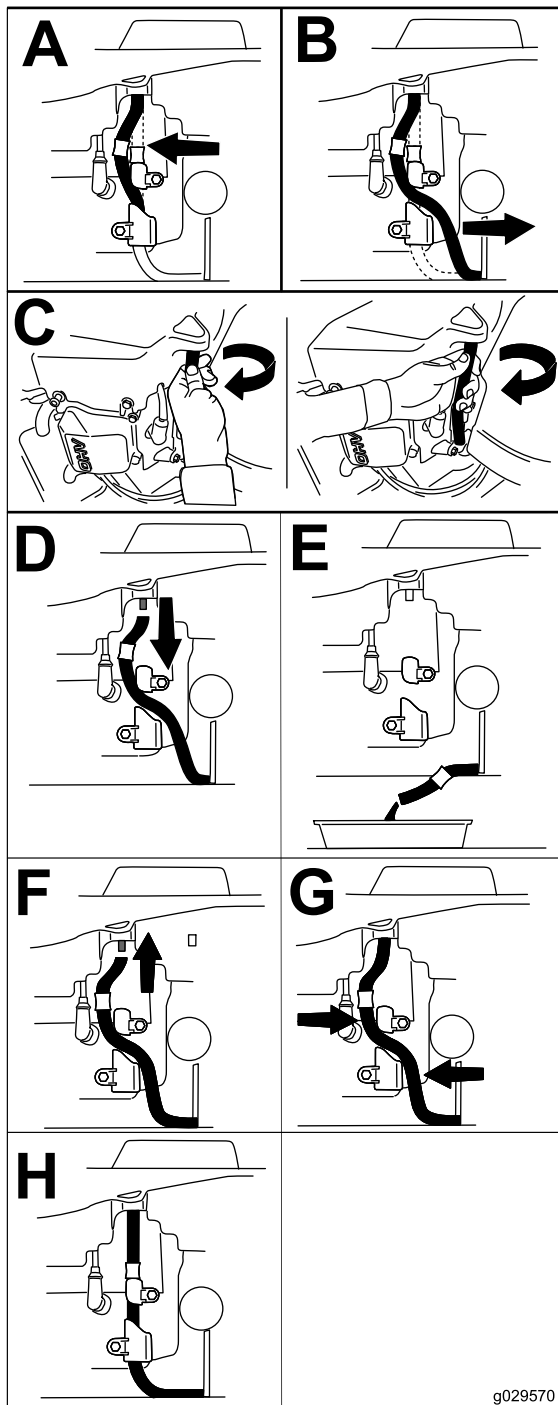


Рисунок 47

g029570

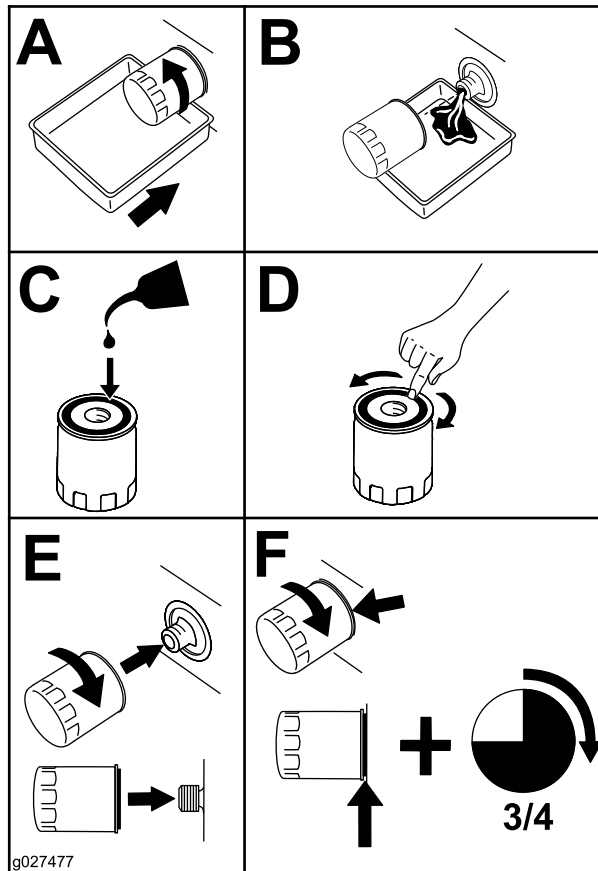


Рисунок 48

g027477

6. Медленно залейте приблизительно 80% масла указанного типа в заливную горловину и затем медленно добавляйте масло, чтобы довести его уровень до отметки «Полный» (Рисунок 49).

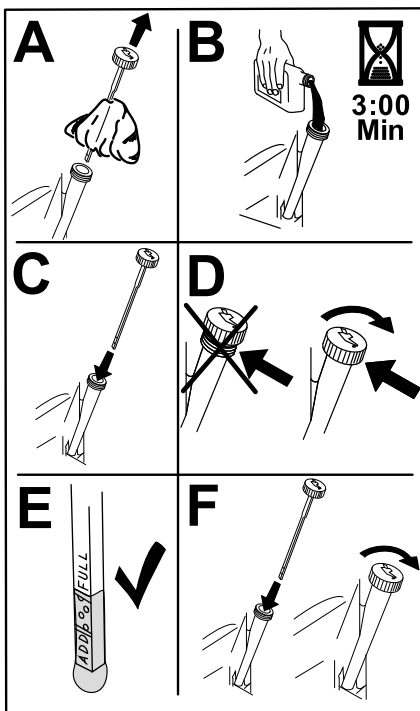


Рисунок 49

g235264

7. Утилизируйте использованное масло в центре вторичной переработки отходов.

Обслуживание свечи зажигания (свечей) зажигания

Интервал обслуживания: —Проверьте свечу(свечи) зажигания.

Каждые 200 часов или 2 года в зависимости от того, что наступит раньше—Замените свечу (свечи) зажигания.

Перед установкой свечи зажигания убедитесь, что зазор между центральным и боковым электродами свечи правильный. Для извлечения и установки свечи зажигания используйте свечной ключ, а для проверки и регулировки зазора — калибр. При необходимости установите новую свечу зажигания.

Тип: Champion® RN9YC или NGK® BPR6ES

Зазор: 0,76 мм

Снятие свечи зажигания

1. Припаркуйте машину на ровной горизонтальной поверхности, выключите переключатель управления ножами (PTO) и включите стояночный тормоз.
2. Прежде чем покинуть рабочее место оператора, выключите двигатель, извлеките ключ и дождитесь остановки всех движущихся частей машины.

3. Очистите зону вокруг основания свечи, чтобы не допустить попадания грязи и мусора в двигатель.
4. Снимите свечу зажигания (Рисунок 50).

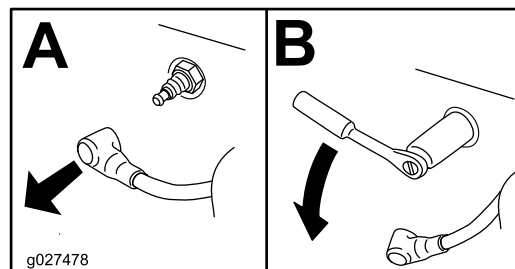


Рисунок 50

g027478

Проверка свечи зажигания

Внимание: Не очищайте свечи зажигания. При обнаружении черного налета, изношенных электродов, маслянистой пленки или трещин, обязательно замените свечу (свечи) зажигания.

Если на изоляторе замечен светло-коричневый или серый налет, то двигатель работает должным образом. Черный налет на изоляторе обычно означает, что загрязнен воздухоочиститель.

Установите в свече зазор, равный 0,75 мм.

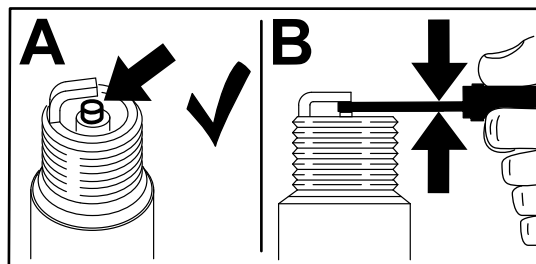


Рисунок 51

g206628

Установка свечи (свечей) зажигания

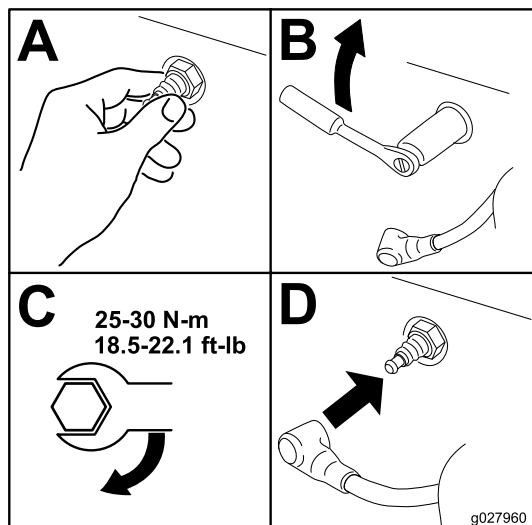


Рисунок 52

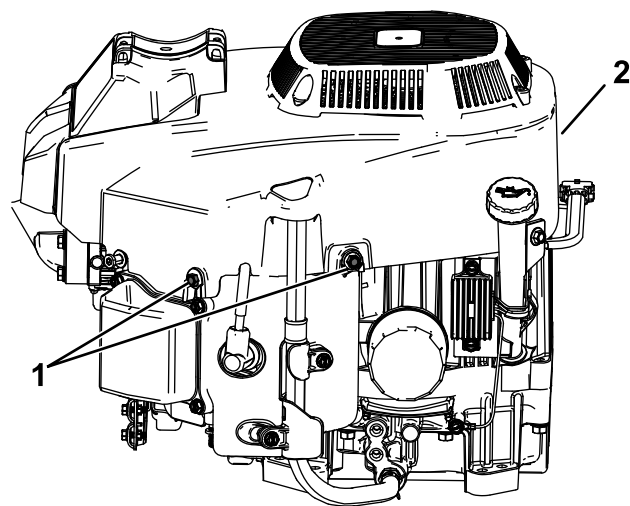


Рисунок 53

1. Болт
2. Корпус вентилятора

Очистка системы охлаждения

Интервал обслуживания: Через каждые 100 часов

1. Припаркуйте машину на ровной горизонтальной поверхности, выключите переключатель управления ножами (PTO) и включите стояночный тормоз.
2. Прежде чем покинуть рабочее место оператора, выключите двигатель, извлеките ключ и дождитесь остановки всех движущихся частей машины.
3. Снимите воздушный фильтр с двигателя.
4. Ослабьте болты и снимите корпус вентилятора ([Рисунок 53](#)).

5. Для предотвращения попадания загрязнений в воздухозаборник установите воздушный фильтр на основание воздушного фильтра.
6. Удалите мусор и обрезки травы с компонентов.
7. Снимите воздушный фильтр и установите корпус вентилятора. Затяните болты с моментом 8,8 Н·м.
8. Установите воздушный фильтр.

Техническое обслуживание топливной системы

⚠ ОПАСНО

При определенных условиях топливо является чрезвычайно огнеопасным и взрывоопасным веществом. Возгорание или взрыв топлива могут вызвать ожоги у людей и повреждение имущества.

Полное описание мер предосторожности, связанных с топливом, см. в разделе [Правила техники безопасности при обращении с топливом \(страница 16\)](#).

Замена проходного топливного фильтра

Интервал обслуживания: —Проверьте проходной топливный фильтр.

Каждые 200 часов или 2 года в зависимости от того, что наступит раньше—Замените проходной топливный фильтр.

Запрещается устанавливать загрязненный фильтр, снятый с топливного трубопровода.

1. Припаркуйте машину на ровной горизонтальной поверхности, выключите переключатель управления ножами (РТО) и включите стояночный тормоз.
2. Прежде чем покинуть рабочее место оператора, выключите двигатель, извлеките ключ и дождитесь остановки всех движущихся частей машины.
3. Замените фильтр ([Рисунок 54](#)).

Примечание: Примечание: убедитесь, что отметки на фильтре совпадают с направлением потока топлива.

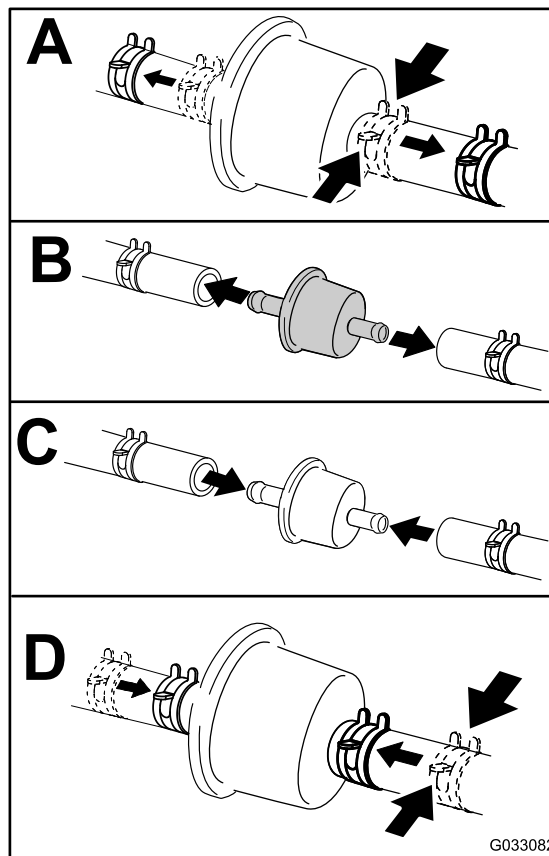
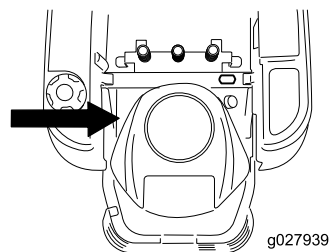


Рисунок 54

Техническое обслуживание электрической системы

Правила техники безопасности при работе с электрической системой

- Прежде чем приступать к ремонту машины, отсоедините аккумулятор. Сначала отсоедините отрицательную клемму, затем положительную. При повторном подключении аккумулятора сначала подсоедините положительную, затем отрицательную клемму.
- Заряжайте аккумулятор в открытом, хорошо проветриваемом месте, вдали от искр и открытого огня. Отсоединяйте зарядное устройство перед подсоединением или отсоединением аккумулятора. Используйте защитную одежду и электроизолированный инструмент.

Обслуживание аккумулятора

Демонтаж аккумулятора

▲ ПРЕДУПРЕЖДЕНИЕ

Неправильное отсоединение кабелей от аккумулятора может повредить машину и кабели, вызвав искрение. Искры могут вызвать взрыв аккумуляторных газов, что приведет к получению травмы.

- Всегда отсоединяйте отрицательный (черный) кабель аккумулятора перед отсоединением положительного (красного) кабеля.
 - Всегда присоединяйте положительный (красный) кабель аккумулятора перед присоединением отрицательного (черного) кабеля.
1. Припаркуйте машину на ровной горизонтальной поверхности, выключите переключатель управления ножами (РТО) и включите стояночный тормоз.

2. Прежде чем покинуть рабочее место оператора, выключите двигатель, извлеките ключ и дождитесь остановки всех движущихся частей машины.
3. Ослабьте 2 крепежных элемента на крышке аккумулятора, повернув их против часовой стрелки на 1/4 оборота, и снимите крышку аккумулятора ([Рисунок 55](#))

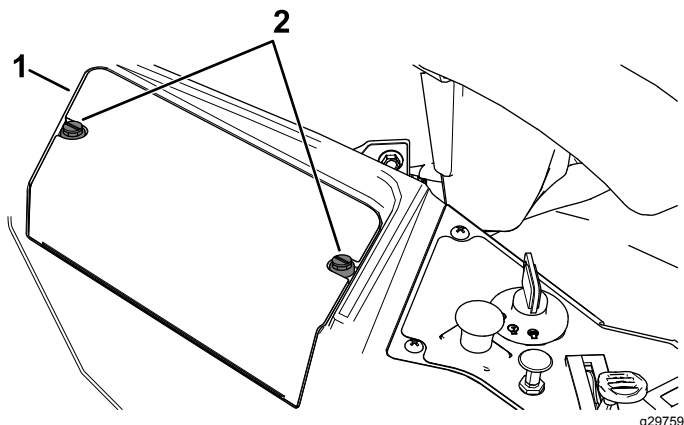


Рисунок 55

1. Крышка аккумулятора
2. Крепежные элементы

4. Отсоедините отрицательный (черный) кабель от штыря аккумулятора ([Рисунок 56](#)).

Примечание: Сохраните все крепежные детали.

5. Снимите резиновую крышку с положительного (красного) кабеля, сдвинув ее вверх.
6. Отсоедините положительный (красный) кабель от штыря аккумулятора ([Рисунок 56](#)).

Примечание: Сохраните все крепежные детали.

7. Снимите прижим аккумулятора ([Рисунок 56](#)) и поднимите аккумулятор, чтобы снять его с поддона.

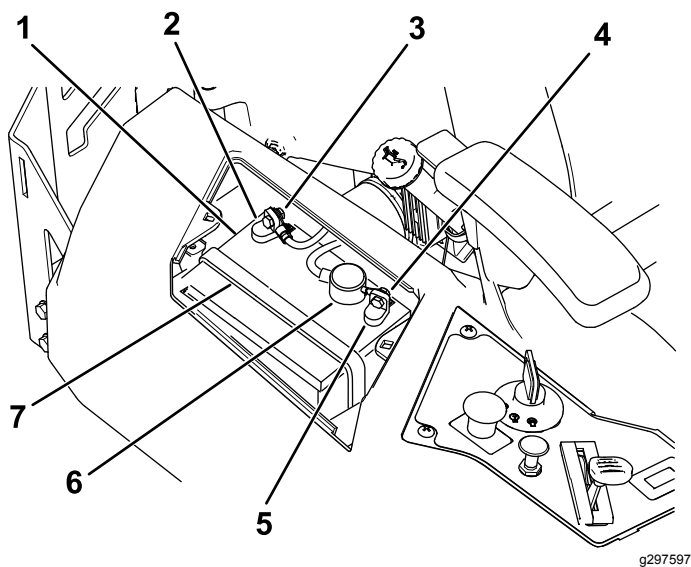


Рисунок 56

- | | |
|--|---|
| 1. Аккумулятор | 5. Положительный (+) штырь аккумулятора |
| 2. Отрицательный (-) штырь аккумулятора | 6. Колпачок клеммы |
| 3. Болт, шайба и гайка отрицательного (-) штыря аккумулятора | 7. Прижим аккумуляторной батареи |
| 4. Болт, шайба и гайка положительного (+) штыря аккумулятора | |

Зарядка аккумулятора

Интервал обслуживания: Перед помещением на хранение—Зарядите аккумулятор и отсоедините кабели аккумулятора.

1. Извлеките аккумулятор из шасси; см. раздел [Демонтаж аккумулятора \(страница 47\)](#).
2. Заряжайте аккумулятор током от 6 до 10 ампер в течение не менее 1 часа.

Примечание: Не допускайте избыточного заряда аккумулятора.

3. После полной зарядки аккумулятора отсоедините зарядное устройство от электророзетки, а затем отсоедините провода зарядного устройства от штырей аккумулятора ([Рисунок 57](#)).

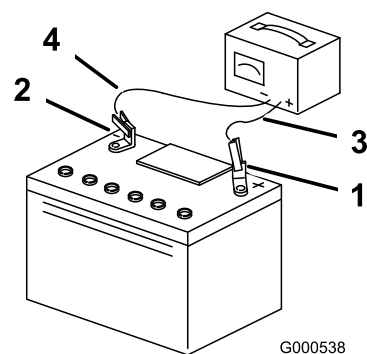


Рисунок 57

- | | |
|---|--|
| 1. Положительный (+) штырь аккумулятора | 3. Красный (+) кабель зарядного устройства |
| 2. Отрицательный (-) штырь аккумулятора | 4. Черный (-) провод зарядного устройства |

Установка аккумуляторной батареи

1. Установите аккумулятор в поддон ([Рисунок 56](#)).
2. Используя ранее снятые крепежные детали, подсоедините положительный (красный) кабель к положительной (+) клемме аккумулятора.
3. Используя ранее снятые крепежные детали, подсоедините отрицательный кабель к отрицательной (-) клемме аккумулятора.
4. Наденьте красный колпачок клеммы на положительный (красный) штырь аккумулятора.
5. Закрепите аккумулятор с помощью прижима ([Рисунок 56](#)).
6. Установите крышку аккумулятора, нажав вниз и завернув по часовой стрелке 2 крепежных элемента ([Рисунок 55](#)).

Обслуживание предохранителей

Электрическая система защищена с помощью плавких предохранителей. Она не требует технического обслуживания, однако в случае перегорания предохранителя проверьте компонент/цепь на наличие неисправности или короткого замыкания.

Тип предохранителя:

- Главный предохранитель – F1 (15 А, плоского типа)
- Цепь зарядки – F2 (25 А, плоского типа)

Чтобы заменить главный предохранитель (15 А), выньте предохранитель через отверстие в боковой части консоли и установите новый предохранитель на 15 А ([Рисунок 58](#)).

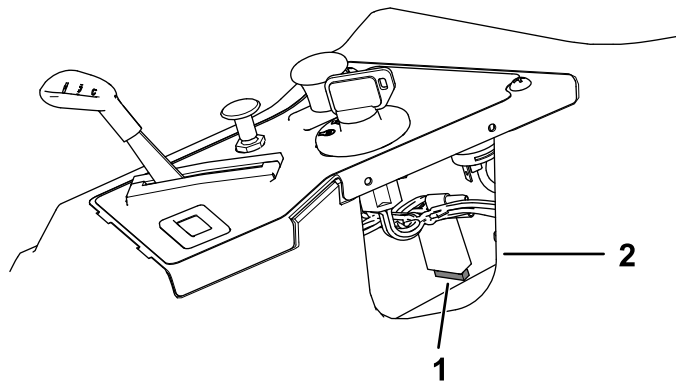


Рисунок 58

g297599

1. Главный предохранитель (15 А) 2. Отверстие в консоли (15 А)

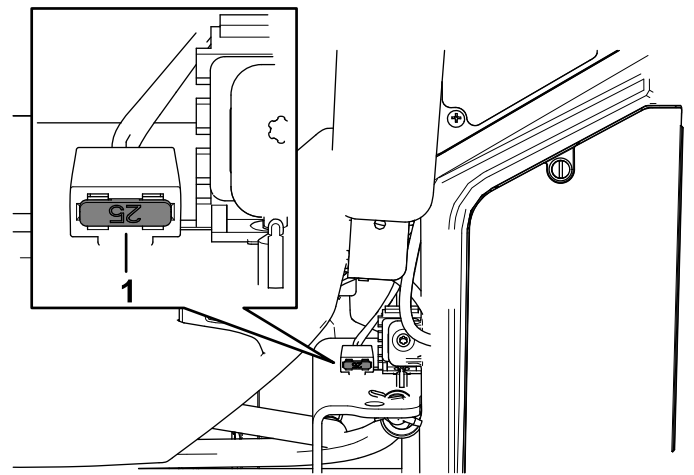


Рисунок 59

g297598

1. Цепь зарядки (25 А)

Чтобы заменить предохранитель цепи зарядки (25 А), найдите предохранитель слева от аккумулятора, выньте предохранитель и установите новый предохранитель на 25 А ([Рисунок 59](#)).

Техническое обслуживание приводной системы

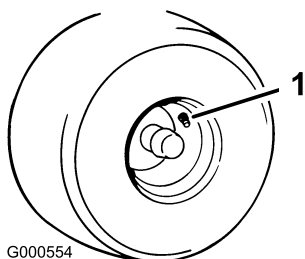
Проверка давления воздуха в шинах

Интервал обслуживания: Через каждые 25 часов—Проверьте давление в шинах.

Поддерживайте давление воздуха в передних и задних шинах, как указано в технических характеристиках. Неодинаковое давление в шинах приведет к неравномерному скашиванию. Проверьте давление на штоке клапана ([Рисунок 60](#)). Для получения наиболее точных показаний проверяйте шины в холодном состоянии.

Накачайте шины передних поворотных колес до давления 103 кПа.

Накачайте шины задних ведущих колес до давления 90 кПа.



G000554

G000554

Рисунок 60

1. Шток клапана

Техническое обслуживание ремней

Проверка ремней

Интервал обслуживания: Через каждые 25 часов—Проверьте ремни на наличие износа или трещин.

Замените ремень в случае его износа. Признаки износа ремня: визг при вращении ремня, проскальзывание ножей во время скашивания травы, бахрома по краям, следы подгорания и трещины на ремне.

Замена ремня газонокосилки

К признакам износа ремня относятся визг при вращении ремня, проскальзывание ножей во время скашивания травы, бахрома по краям, следы подгорания и трещины на ремне. Замените ремень газонокосилки при появлении любого из этих признаков.

1. Припаркуйте машину на ровной горизонтальной поверхности, выключите переключатель управления ножами (РТО) и включите стояночный тормоз.
2. Прежде чем покинуть рабочее место оператора, выключите двигатель, извлеките ключ и дождитесь остановки всех движущихся частей машины.
3. Опустите газонокосилку в положение высоты скашивания 76 мм.
4. Снимите экран деки газонокосилки; см. раздел [Освобождение экрана деки газонокосилки \(страница 39\)](#).
5. На каждом кожухе ремня ослабьте 2 болта, **но не отворачивайте их полностью**.
6. Сдвиньте кожух так, чтобы он отошел от болтов, и поднимите его вверх и наружу, чтобы снять.
7. Используя съемник пружин (№ 92-5771 по каталогу Toro), снимите пружину натяжного шкива со штыря деки, чтобы снять натяжение с натяжного шкива ([Рисунок 61](#)).

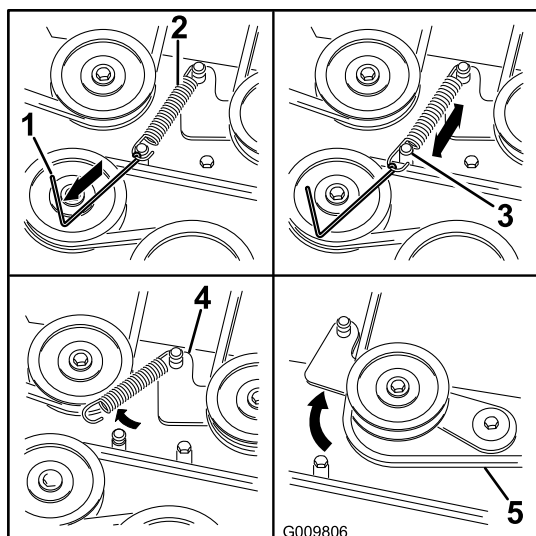


Рисунок 61

g009806

15. Затяните болты для крепления кожуха к деке.
16. Установите экран деки газонокосилки; см. раздел [Освобождение экрана деки газонокосилки \(страница 39\)](#).

- | | |
|---|--------------------------|
| 1. Съемник пружины (№ 92-5771 по каталогу Toro) | 4. Рычаг натяжного шкива |
| 2. Пружина натяжного шкива | 5. Ремень газонокосилки |
| 3. Штырь деки | |

8. Опустите газонокосилку в положение самой низкой высоты скашивания и вставьте штифт высоты скашивания в фиксированное положение самой низкой высоты скашивания.
9. Снимите ремень со шкивов деки газонокосилки и снимите имеющийся ремень.
10. Проложите новый ремень вокруг шкивов газонокосилки и шкива муфты под двигателем ([Рисунок 61](#)).

⚠ ПРЕДУПРЕЖДЕНИЕ

Натяжение установленной пружины очень сильное и может стать причиной травмы.

Снимайте ремень очень осторожно.

11. Используя съемник пружин (№ 92-5771 по каталогу Toro), установите пружину натяжного шкива на штырь деки и создайте натяжение на натяжном шкиве и ремне газонокосилки ([Рисунок 61](#)).
12. Убедитесь в том, что ремень правильно установлен на все шкивы.
13. Чтобы установить кожухи ремней, вставьте выступы каждого кожуха в соответствующие пазы на кронштейне деки, убедившись в их полной посадке.
14. Поверните кожух к деке и сдвиньте выемки под ослабленными болтами так, чтобы они сели на свои места.

Техническое обслуживание газонокосилки

Правила техники безопасности при обращении с ножами

- Периодически проверяйте ножи на наличие износа или повреждений.
- При проверке ножей будьте внимательны. При техническом обслуживании ножей оберните их ветошью или наденьте перчатки и будьте внимательны. Выполняйте только замену или заточку ножей; никогда не выпрямляйте и не сваривайте их.
- При использовании газонокосилок с несколькими ножами соблюдайте осторожность, поскольку вращение одного ножа может привести к вращению других ножей.
- Заменяйте изношенные или поврежденные ножи и болты комплектами, чтобы не нарушить балансировку.

Техническое обслуживание ножей

Чтобы качество скашивания было высоким, поддерживайте ножи в остром состоянии. Для удобства заточки и замены необходимо иметь под рукой дополнительные ножи.

Перед проверкой или обслуживанием ножей

1. Припаркуйте машину на ровной горизонтальной поверхности, выключите переключатель управления ножами (РТО) и включите стояночный тормоз.
2. Выключите двигатель, извлеките ключ, отсоедините соответствующие провода от свечей зажигания.

Осмотр ножей

Интервал обслуживания: Перед каждым использованием или ежедневно

1. Осмотрите режущие кромки (Рисунок 62).

2. Если кромки не острые или зазубренные, снимите нож и заточите его; см. раздел [Заточка ножей \(страница 54\)](#).
3. Проверьте ножи, особенно изогнутую часть.
4. При обнаружении признаков повреждения, износа или образования зазора в этой области немедленно замените нож (Рисунок 62).

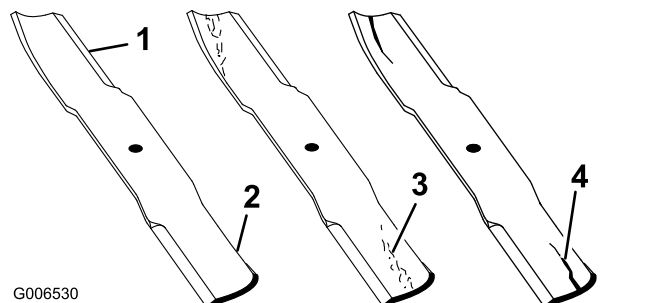


Рисунок 62

- | | |
|--------------------|---------------------------------|
| 1. Режущая кромка | 3. Формирование износа/бороздки |
| 2. Изогнутая часть | 4. Трещина |

Проверка на наличие погнутых ножей

Примечание: Для выполнения следующей процедуры машина должна находиться на горизонтальной поверхности.

1. Поднимите деку газонокосилки на самую большую высоту скашивания.
2. Используя толстые перчатки или другие подходящие средства защиты рук, медленно поверните нож в положение, позволяющее измерить расстояние от режущей кромки до уровня горизонтальной поверхности, на которой стоит машина (Рисунок 63).

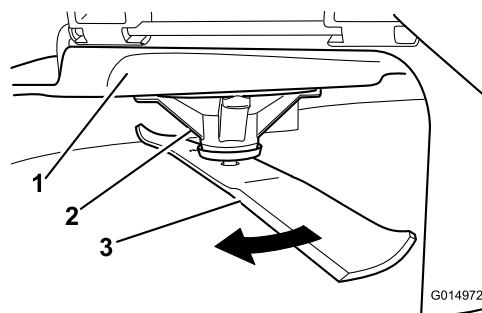


Рисунок 63

- | | |
|--------------------|--------|
| 1. Дека | 3. Нож |
| 2. Корпус шпинделя | |

3. Измерьте расстояние от конца ножа до плоской поверхности (Рисунок 64).

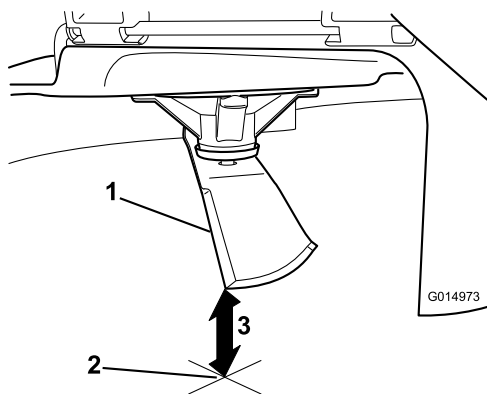


Рисунок 64

g014973

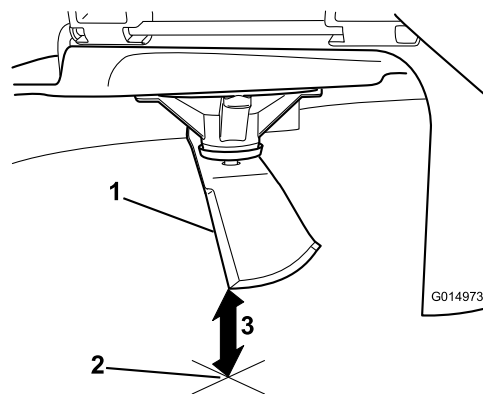


Рисунок 66

g014973

1. Нож (в положении для измерения)
2. Ровная поверхность
3. Измеренное расстояние между ножом и поверхностью (А)

1. Противоположная кромка ножа (в положении для измерения)
2. Ровная поверхность
3. Второе измеренное расстояние между ножом и поверхностью (В)

4. Поверните тот же нож на 180 градусов, чтобы теперь его противоположная режущая кромка была в том же положении (Рисунок 65).

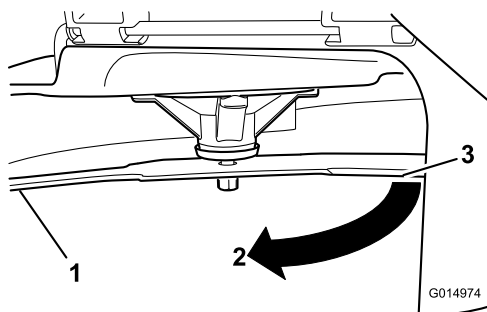


Рисунок 65

g014974

1. Нож (ранее измеренная сторона)
2. Измеренное значение (положение, которое было использовано при предыдущем измерении)
3. Противоположная сторона ножа, повернутая в положение измерения

- A. Если разница между А и В превышает 3 мм, замените нож на новый; см. разделы [Демонтаж ножей \(страница 54\)](#) и [Установка ножей \(страница 54\)](#).

Примечание: Если погнутый нож заменен на новый, а разница между значениями измерений по-прежнему превышает 3 мм, шпindel ножа может быть погнут. Для проведения технического обслуживания обратитесь в сервисный центр официального дилера.

- B. Если разница измерений находится в пределах допустимого отклонения, перейдите к следующему ножу.
6. Повторите эту процедуру для каждого ножа.

5. Измерьте расстояние от конца ножа до плоской поверхности (Рисунок 66).

Примечание: Разница между значениями измерений должна быть не более 3 мм.

Демонтаж ножей

Замените ножи, если произошел удар о твердый предмет, либо если ножи разбалансированы или погнуты.

1. Удерживайте конец ножа с помощью ветоши или толстой перчатки.
2. Отверните болт ножа, снимите изогнутую шайбу и нож с вала шпинделя (Рисунок 67).

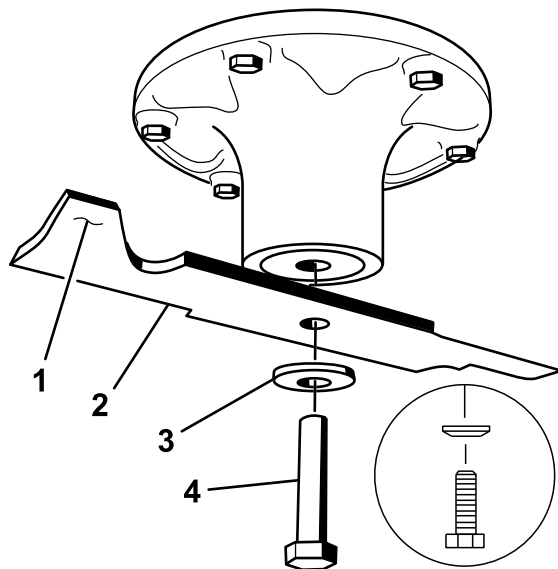


Рисунок 67

1. Область загиба ножа
2. Нож
3. Изогнутая шайба
4. Болт ножа

Заточка ножей

1. Заточите напильником режущую кромку на обоих концах ножа (Рисунок 68).

Примечание: Сохраняйте исходный угол.

Примечание: Балансировка ножа не нарушается, если с обеих режущих кромок снимается одинаковое количество материала.

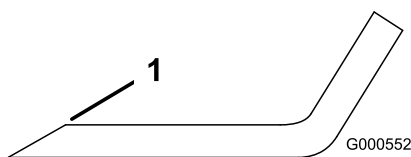


Рисунок 68

1. Затачивайте нож под первоначальным углом.
2. Проверьте балансировку ножа с помощью балансировочного устройства для ножей (Рисунок 69).

Примечание: Если нож остается в горизонтальном положении, значит он сбалансирован и его можно использовать.

Примечание: Если нож не сбалансирован, удалите некоторое количество металла только с конца области загиба (Рисунок 68).

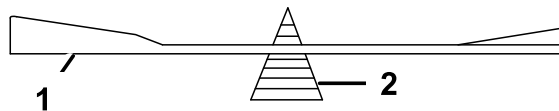


Рисунок 69

1. Нож
2. Балансировочное устройство

3. Повторяйте эту процедуру до тех пор, пока нож не будет сбалансирован.

Установка ножей

1. Установите нож на шпиндель (Рисунок 67).

Внимание: Для обеспечения правильного скашивания криволинейная часть ножа должна быть направлена вверх и внутрь газонокосилки.

2. Установите изогнутую шайбу (чашеобразной стороной в сторону ножа) и болт ножа (Рисунок 67).
3. Затяните болт ножа с моментом от 135 до 150 Н·м.

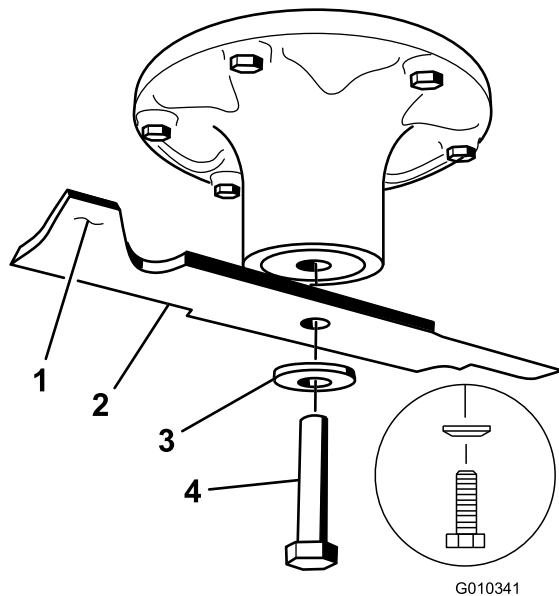


Рисунок 70

1. Область загиба ножа
2. Нож
3. Изогнутая шайба
4. Болт ножа

Выравнивание газонокосилки по горизонтали

Проверяйте горизонтальность деки газонокосилки каждый раз при установке газонокосилки или при неровном скашивании травяного покрытия.

Перед выравниванием проверьте деку газонокосилки на наличие погнутой ножи; снимите и замените все погнутые ножи; см. раздел [Проверка на наличие погнутой ножи \(страница 52\)](#), прежде чем продолжить работу.

Сначала выровняйте деку газонокосилки в поперечном направлении; после этого можно будет выровнять ее наклон в продольном направлении.

Требования:

- Машина должна быть установлена на ровной горизонтальной поверхности.
- Все шины должны быть накачаны надлежащим образом; см. раздел [Проверка давления воздуха в шинах \(страница 50\)](#).

Проверка выравнивания по горизонтали в поперечном направлении

1. Припаркуйте машину на ровной горизонтальной поверхности, выключите переключатель управления ножами (РТО) и включите стояночный тормоз.
2. Прежде чем покинуть рабочее место оператора, выключите двигатель, извлеките ключ и дождитесь остановки всех движущихся частей машины.
3. Установите высоту скашивания на 76 мм.
4. Осторожно поверните ножи, чтобы расположить их в поперечном направлении.
5. Измерьте расстояние от наружных режущих кромок до плоской поверхности ([Рисунок 71](#)).

Примечание: Если результаты измерений отличаются более чем на 5 мм, требуется регулировка; см. раздел [Выравнивание газонокосилки по горизонтали \(страница 55\)](#).

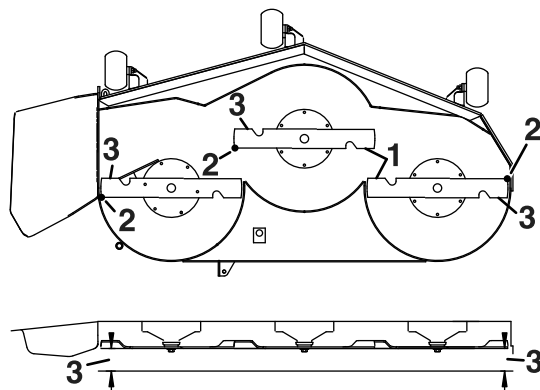


Рисунок 71

g229303

1. Ножи расположены в поперечном направлении.
2. Наружные режущие кромки
3. Измерьте расстояние от конца ножа до плоской поверхности здесь.

Проверка угла наклона ножей в продольном направлении

Проверяйте угол наклона ножей в продольном направлении при каждой установке положения газонокосилки. Если передняя часть газонокосилки ниже задней части более чем на 7,9 мм, отрегулируйте уровень ножей.

1. Припаркуйте машину на ровной горизонтальной поверхности, выключите переключатель управления ножами (РТО) и включите стояночный тормоз.
2. Прежде чем покинуть рабочее место оператора, выключите двигатель, извлеките ключ и дождитесь остановки всех движущихся частей машины.
3. Установите высоту скашивания на 76 мм.
4. Осторожно поверните ножи так, чтобы они были расположены в продольном направлении ([Рисунок 72](#)).
5. Измерьте расстояние от конца переднего ножа до плоской поверхности и от конца заднего ножа до плоской поверхности ([Рисунок 72](#)).

Примечание: Если разница между высотой конца переднего ножа и конца заднего ножа выходит за пределы 1,6–7,9 мм, перейдите к процедуре, описанной в разделе [Выравнивание газонокосилки по горизонтали \(страница 56\)](#).

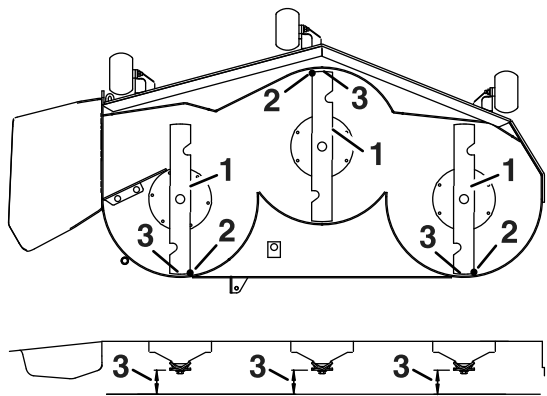


Рисунок 72

g229304

1. Ножи расположены в продольном направлении
2. Наружные режущие кромки
3. Измерьте расстояние от конца ножа до плоской поверхности здесь.

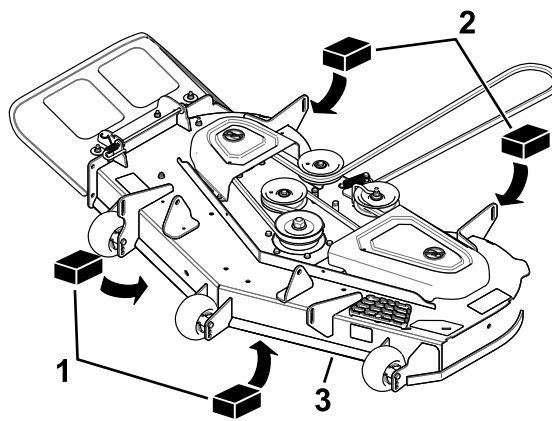


Рисунок 73

g297501

1. Деревянная подставка толщиной 6,6 см
2. Деревянная подставка толщиной 7,3 см
3. Передняя кромка

Выравнивание газонокосилки по горизонтали

1. Установите защитные валики в верхние отверстия или полностью снимите их для выполнения данной процедуры; см. раздел [Регулировка защитных валиков \(страница 32\)](#).
2. Установите рычаг высоты скашивания в положение 76 мм; см. раздел [Регулировка высоты скашивания \(страница 31\)](#).
3. Установите 2 подставки толщиной по 6,6 см (2⁵/₈ дюйма) под каждую сторону передней кромки деки, но не под кронштейны защитного валика ([Рисунок 73](#)).
4. Установите 2 подставки толщиной по 7,3 см (2⁷/₈ дюйма) под заднюю кромку фартука режущей деки, по одной на каждой стороне режущей деки ([Рисунок 73](#)).

5. Ослабьте регулировочные болты на всех 4 углах деки так, чтобы дека надежно опиралась на все 4 подставки ([Рисунок 74](#)).

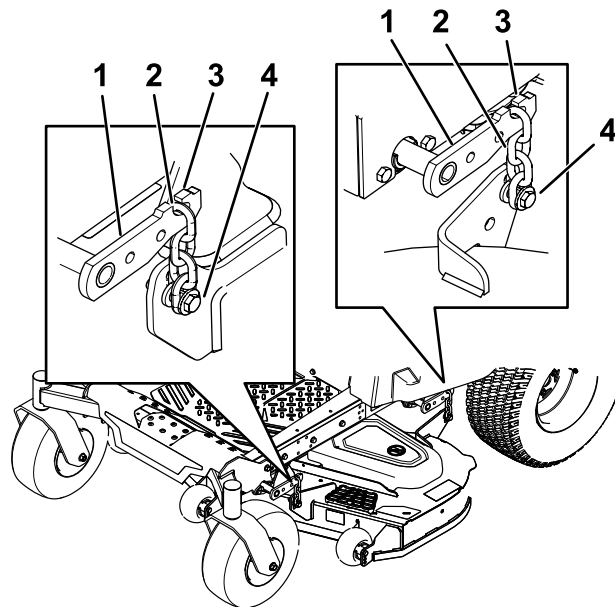


Рисунок 74

g297515

1. Подъемный рычаг деки
2. Цепь
3. Крюк
4. Регулировочный болт

6. Убедитесь в наличии натяжения всех 4 цепей ([Рисунок 74](#)).
7. Затяните все 4 регулировочных болта ([Рисунок 74](#)).
8. Убедитесь в том, что подставки плотно зафиксированы под фартуком деки и все болты затянуты.
9. Убедитесь в горизонтальном положении деки, проверив выравнивание в поперечном

направлении и угол наклона ножа в продольном направлении; если необходимо, повторите процедуру выравнивания деки по горизонтали.

Демонтаж деки газонокосилки

1. Припаркуйте машину на ровной горизонтальной поверхности, выключите переключатель управления ножами (PTO) и включите стояночный тормоз.
2. Выключите двигатель, извлеките ключ, отсоедините соответствующие провода от свечей зажигания.
3. Опустите газонокосилку в положение высоты скашивания 76 мм.
4. Ослабьте 2 нижних болта крепления экрана деки газонокосилки к деке газонокосилки; см. раздел [Освобождение экрана деки газонокосилки \(страница 39\)](#).
5. Снимите ремень газонокосилки со шкива двигателя; см. раздел [Замена ремня газонокосилки \(страница 50\)](#).
6. Снимите игольчатый шплинт и шайбу крепления соединительного пальца к раме и деке и снимите соединительную штангу ([Рисунок 75](#)).

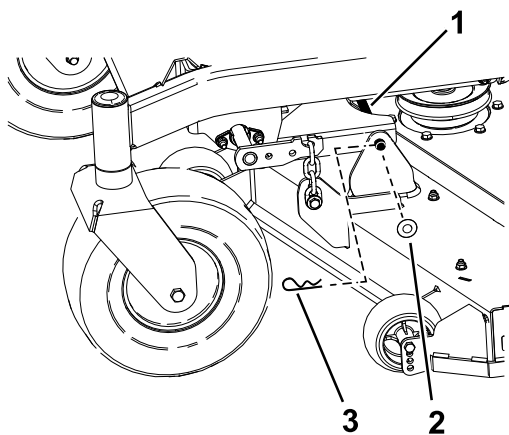


Рисунок 75

g297517

1. Соединительный палец
2. Шайба
3. Шплинт

7. Поднимите деку газонокосилки, чтобы снять натяжение с деки газонокосилки.
8. Снимите все цепи с крюков на подъемных рычагах деки ([Рисунок 76](#)).

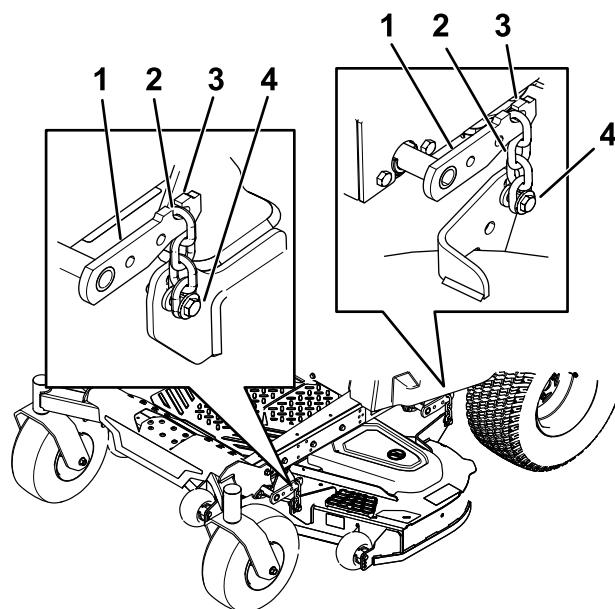


Рисунок 76

g297515

1. Подъемный рычаг деки
2. Цепь
3. Крюк
4. Регулировочный болт

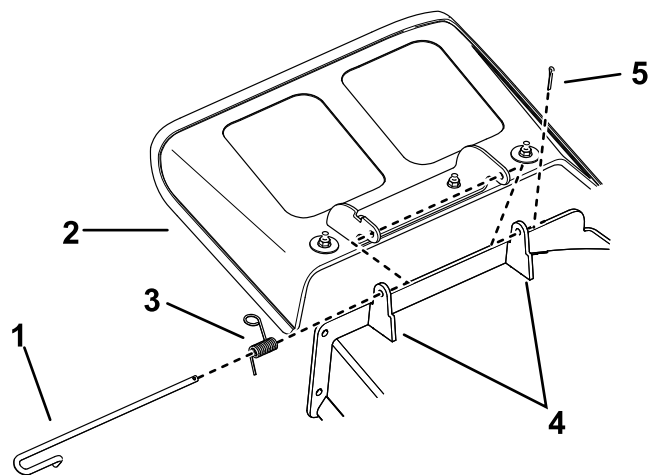
9. Поднимите высоту скашивания в транспортное положение.
10. Снимите ремень со шкива муфты на двигателе.
11. Откатите газонокосилку из-под нижней части машины.

Примечание: Сохраните все детали для последующей установки.

Установка деки газонокосилки

1. Припаркуйте машину на ровной горизонтальной поверхности, выключите переключатель управления ножами (PTO) и включите стояночный тормоз.
2. Выключите двигатель, извлеките ключ, отсоедините соответствующие провода от свечей зажигания.
3. Подкатите газонокосилку под машину.
4. Опустите рычаг высоты скашивания в самое нижнее положение.
5. Установите штифт регулировки высоты скашивания в фиксированное положение самой низкой высоты скашивания.
6. Поднимите заднюю часть деки газонокосилки и присоедините цепи к задним подъемным рычагам ([Рисунок 76](#)).
7. Подсоедините передние цепи к передним подъемным рычагам ([Рисунок 76](#)).

8. Вставьте длинную соединительную штангу через подвес рамы и деку.
9. Закрепите соединительный палец с помощью ранее снятых игольчатых шплинтов и шайб (Рисунок 75).
10. Установите ремень газонокосилки на шкив двигателя; см. раздел [Замена ремня газонокосилки](#) (страница 50).
11. Затяните 2 нижних болта крепления экрана деки газонокосилки к деке газонокосилки; см. раздел [Освобождение экрана деки газонокосилки](#) (страница 39).



Замена отражателя травы

Интервал обслуживания: Перед каждым использованием или ежедневно—Проверьте отражатель травы на наличие повреждений.

⚠ ПРЕДУПРЕЖДЕНИЕ

Через открытое отверстие для выброса травы газонокосилка может выбрасывать посторонние предметы в сторону оператора или стоящих поблизости людей, что может стать причиной серьезного травмирования. Кроме того, возможен контакт с ножами.

Запрещается эксплуатировать машину без установленной пластины мульчирования, отражателя выброса или системы сбора травы.

1. Извлеките шплинт из конца стержня (Рисунок 77).
2. Освободите пружину из выемки в кронштейне отражателя и выдвиньте стержень из приваренных кронштейнов деки, пружины и отражателя выброса (Рисунок 77).

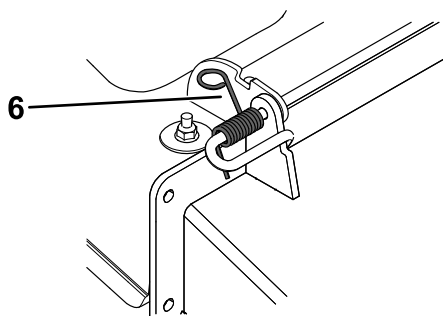


Рисунок 77

g302010

- | | |
|---------------|--------------------------------------|
| 1. Стержень | 4. Кронштейны деки |
| 2. Отражатель | 5. Шплинт |
| 3. Пружина | 6. Пружина, установленная на стержне |

3. Снимите поврежденный или изношенный отражатель выброса.
4. Установите новый отражатель выброса так, чтобы концы кронштейнов находились между приварными кронштейнами на деке, как показано на Рисунок 78.
5. Установите пружину на прямой конец стержня.
6. Расположите пружину на стержне так, как показано на Рисунок 78, чтобы более короткий конец пружины выходил из-под стержня перед его изгибом и проходил над стержнем в месте выхода из изгиба.
7. Поднимите конец пружины, имеющий петлю, и поместите его в выемку на кронштейне отражателя (Рисунок 78).

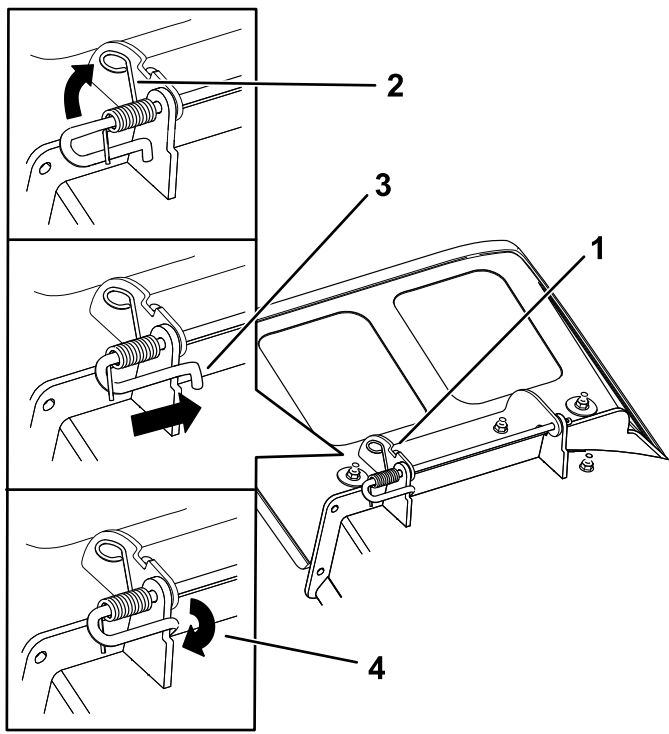


Рисунок 78

g297573

- | | |
|--|--|
| 1. Установленный узел стержня и пружины | 3. Короткий конец стержня заведен за кронштейн газонокосилки |
| 2. Конец пружины, имеющий петлю, установлен в выемку кронштейна отражателя | 4. Короткий конец, удерживаемый кронштейном газонокосилки. |

8. Закрепите узел стержня и пружины, закрутив его таким образом, чтобы короткий конец стержня находился за передним кронштейном, приваренным к деке (Рисунок 78).

Внимание: Отражатель травы должен быть подпружинен в опущенном положении. Поднимите отражатель вверх, чтобы убедиться в том, что он опускается в крайнее нижнее положение с фиксацией.

9. Вставьте шплинт в конец стержня (Рисунок 77).

Очистка

Очистка системы подвески

Только для машин, оборудованных системой MyRide

Примечание: Не очищайте узлы амортизаторов струей воды под давлением (Рисунок 79).

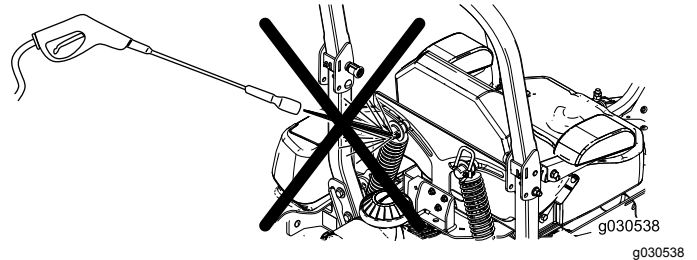


Рисунок 79

g030538

Утилизация отходов

Моторное масло, аккумуляторы, гидравлическая жидкость и охлаждающая жидкость двигателя загрязняют окружающую среду. Утилизируйте такие компоненты в соответствии с местными и государственными нормами и правилами.

Хранение

Безопасность при хранении

- Заглушите двигатель, извлеките ключ и дождитесь остановки всех движущихся частей машины, прежде чем покинуть рабочее место оператора. Дайте машине остыть перед регулировкой, техническим обслуживанием, очисткой или помещением на хранение.
- Не храните машину или топливо вблизи пламени и не сливайте топливо в помещении или внутри закрытого прицепа.
- Запрещается хранить машину или емкость с топливом в местах, где есть открытое пламя, искры или малая горелка, используемая, например, в водонагревателе или другом оборудовании.

Очистка и хранение

1. Выключите переключатель управления ножами (РТО) и включите стояночный тормоз.
2. Прежде чем покинуть рабочее место оператора, выключите двигатель, извлеките ключ и дождитесь остановки всех движущихся частей машины.
3. Удалите скошенную траву, загрязнения и сажу с наружных частей всей машины, особенно с двигателя и гидросистемы. Удалите грязь и сухую траву с наружных поверхностей ребер головки цилиндров двигателя и корпуса вентилятора.

Внимание: Машину можно мыть мягким моющим средством с водой. Не мойте машину струей под давлением. Не допускайте излишнего увлажнения поверхностей, особенно вблизи панели управления, двигателя, гидронасосов и приводов.

4. Проверьте работу стояночного тормоза; см. раздел [Использование стояночного тормоза \(страница 27\)](#).
5. Обслужите воздухоочиститель, см. [Обслуживание воздухоочистителя \(страница 39\)](#)
6. Замените масло в картере двигателя; см. раздел [Замена моторного масла и масляного фильтра \(страница 42\)](#).
7. Проверьте давление воздуха в шинах, см. раздел [Проверка давления воздуха в шинах \(страница 50\)](#).

8. Зарядите аккумуляторную батарею; см. раздел [Зарядка аккумулятора \(страница 48\)](#).
9. Удалите скребком любые скопления травы и грязи из-под нижней части газонокосилки, затем промойте машину садовым шлангом.

Примечание: После мойки дайте машине поработать в течение 2–5 минут с переключателем управления ножами (механизма отбора мощности), установленным в положение "Вкл.", при высокой частоте холостого хода двигателя.

10. Проверьте состояние ножей, см. раздел [Техническое обслуживание ножей \(страница 52\)](#).
11. Подготовьте машину к хранению, если она не будет использоваться в течение более 30 дней. Подготовьте машину к хранению следующим образом:
 - A. Добавьте стабилизатор/кондиционер в свежее топливо в баке. Выполните смешивание, следуя указаниям производителя стабилизатора топлива. Не используйте стабилизатор на спиртовой основе (этанол или метанол).
 - B. Запустите двигатель на 5 минут для распределения кондиционированного топлива по топливной системе.
 - C. Заглушите двигатель, дайте ему остыть и опорожните топливный бак.
 - D. Запустите двигатель и дайте ему поработать до тех пор, пока он не заглохнет.
 - E. Утилизируйте надлежащим образом все неиспользованное топливо. Утилизируйте топливо в соответствии с местными нормами.

Внимание: Запрещается хранить топливо с добавлением стабилизатора/кондиционера топлива дольше срока, рекомендованного изготовителем стабилизатора топлива.

12. Снимите свечу (свечи) зажигания и проверьте ее (их) состояние; см. раздел [Обслуживание свечи \(свечей\) зажигания \(страница 44\)](#). После снятия свечи(свечей) зажигания с двигателя залейте 30 мл (две столовые ложки) моторного масла в отверстие каждой свечи зажигания. С помощью стартера проверните двигатель и распределите масло внутри цилиндра. Установите свечу (свечи) зажигания. Не присоединяйте провода к свечам зажигания.

13. Проверьте и затяните все болты, гайки и винты. Отремонтируйте или замените все поврежденные части.
14. Подкрасьте все поцарапанные или оголенные металлические поверхности. Краску можно приобрести в сервисном центре официального дилера.
15. Храните машину в чистом, сухом гараже или складском помещении. Извлеките ключ из замка зажигания и храните его в месте, недоступном для детей и других неправомочных пользователей. Накройте машину для ее защиты и сохранения в чистоте.

Хранение аккумуляторной батареи

1. Полностью зарядите аккумулятор.
2. Дайте аккумулятору постоять 24 часа, затем проверьте его напряжение.

Примечание: Если напряжение аккумулятора ниже 12,6 В, повторите действия, описанные в пунктах [1](#) и [2](#).

3. Отсоедините кабели от аккумулятора.
4. Периодически проверяйте напряжение, чтобы оно было не ниже 12,4 В.

Примечание: Если напряжение аккумулятора ниже 12,4 В, повторите действия, описанные в пунктах [1](#) и [2](#).

Рекомендации по хранению аккумулятора

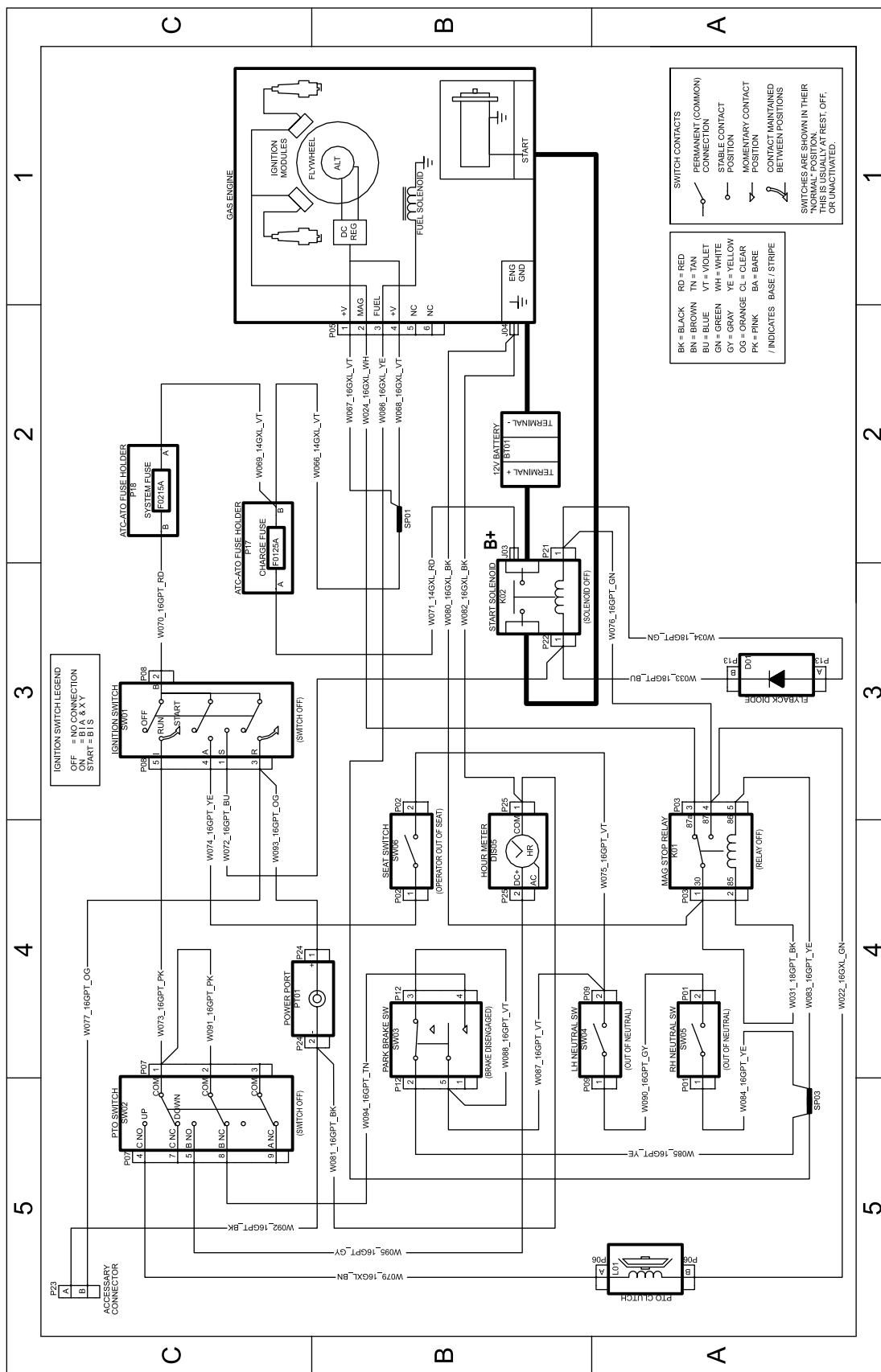
- Храните аккумулятор в чистом, сухом месте в вертикальном положении.
- Не ставьте аккумуляторы один на другой, за исключением случаев, когда они находятся в упаковочных коробках.
- Не ставьте более 3 аккумуляторов один поверх другого (допускается ставить только 2 аккумулятора, если это аккумуляторы коммерческого типа).
- Проверяйте жидкостные аккумуляторы через каждые 4–6 месяцев и подзаряжайте их в случае необходимости.
- Всегда проверяйте и заряжайте аккумулятор перед его установкой.

Поиск и устранение неисправностей

Проблема	Возможная причина	Корректирующие действия
Имеются признаки сжатия топливного бака, или в машине часто кончается топливо.	1. Бумажный элемент воздухоочистителя засорен.	1. Очистите бумажный элемент.
Двигатель перегревается.	1. Чрезмерная нагрузка на двигатель. 2. Низкий уровень масла в картере. 3. Засорены охлаждающие ребра и воздушные каналы под корпусом вентилятора двигателя. 4. Загрязнен воздухоочиститель. 5. Загрязнение, вода или остаток топлива в топливной системе.	1. Уменьшите скорость движения. 2. Долейте масло в картер. 3. Удалите загрязнения с охлаждающих ребер и воздушных каналов. 4. Очистите или замените элемент воздухоочистителя. 5. Обратитесь в сервисный центр официального дилера.
Стартер не вращается.	1. Переключатель управления ножами установлен в положение ВКЛ. 2. Рычаги управления движением не находятся в NEUTRAL-LOCK (НЕЙТРАЛЬНОМ ФИКСИРОВАННОМ) положении. 3. Разряжена аккумуляторная батарея. 4. Электрические соединения корродировали или ослабли. 5. Перегорел плавкий предохранитель. 6. Повреждено реле или переключатель.	1. Установите переключатель управления ножами в положение ВЫКЛ. 2. Переведите рычаги управления движением наружу в NEUTRAL-LOCK (НЕЙТРАЛЬНОЕ ФИКСИРОВАННОЕ) положение. 3. Зарядите аккумулятор. 4. Проверьте надежность контакта электрических соединений. 5. Замените предохранитель. 6. Обратитесь в сервисный центр официального дилера.
Двигатель не запускается, запускается с трудом или глохнет.	1. Топливный бак пуст. 2. Воздушная заслонка (при наличии) находится в неправильном положении. 3. Загрязнен воздухоочиститель. 4. Провод(а) свечи зажигания ослаблен(ы) или не подсоединен(ы). 5. На свече(свечах) зажигания имеются следы точечной коррозии или загрязнений; неправильно отрегулирован зазор свечи. 6. Грязь в топливном фильтре. 7. Грязь, вода или оставшееся топливо в топливной системе. 8. Марка топлива в топливном баке не соответствует требованиям. 9. Низкий уровень масла в картере.	1. Заполните топливный бак. 2. Переведите рычаг воздушной заслонки в положение ВКЛ. 3. Очистите или замените элемент воздухоочистителя. 4. Установите провод(а) на свечу зажигания. 5. Установите новую свечу(свечи) зажигания с правильным зазором. 6. Замените топливный фильтр. 7. Обратитесь в сервисный центр официального дилера. 8. Слейте топливо из бака и залейте топливо соответствующей марки. 9. Долейте масло в картер.

Проблема	Возможная причина	Корректирующие действия
Двигатель теряет мощность.	<ol style="list-style-type: none"> 1. Чрезмерная нагрузка на двигатель. 2. Загрязнен воздухоочиститель. 3. Низкий уровень масла в картере. 4. Закупорены охлаждающие ребра и воздушные каналы под корпусом вентилятора двигателя. 5. На свече(свечах) зажигания имеются следы точечной коррозии или загрязнений; неправильно отрегулирован зазор свечи. 6. Засорено вентиляционное отверстие топливного бака. 7. Грязь в топливном фильтре. 8. Загрязнение, вода или остаток топлива в топливной системе. 9. Марка топлива в топливном баке не соответствует требованиям. 	<ol style="list-style-type: none"> 1. Уменьшите скорость движения. 2. Очистите элемент воздухоочистителя. 3. Долейте масло в картер. 4. Удалите загрязнения с охлаждающих ребер и воздушных каналов. 5. Установите новую свечу(свечи) зажигания с правильным зазором. 6. Обратитесь в сервисный центр официального дилера. 7. Замените топливный фильтр. 8. Обратитесь в сервисный центр официального дилера. 9. Обратитесь в сервисный центр официального дилера.
Машина не движется.	<ol style="list-style-type: none"> 1. Открыты перепускные клапаны. 2. Ремни привода изношены, ослаблены или порваны. 3. Соскальзывание ремней приводов со шкивов. 4. Отказ трансмиссии. 	<ol style="list-style-type: none"> 1. Закройте буксировочные клапаны. 2. Обратитесь в сервисный центр официального дилера. 3. Обратитесь в сервисный центр официального дилера. 4. Обратитесь в сервисный центр официального дилера.
Необычная вибрация машины.	<ol style="list-style-type: none"> 1. Режущий нож (ножи) погнут(ы) или несбалансирован(ы). 2. Ослаблен болт крепления ножа. 3. Ослабли болты крепления двигателя. 4. Ослаблены шкив двигателя, натяжной шкив или шкив ножа. 5. Шкив двигателя поврежден. 6. Погнут шпindelь ножа. 7. Крепление двигателя ослаблено или изношено. 	<ol style="list-style-type: none"> 1. Установите новый нож (новые ножи). 2. Затяните болт крепления ножа. 3. Затяните болты крепления двигателя. 4. Подтяните соответствующий шкив. 5. Обратитесь в сервисный центр официального дилера. 6. Обратитесь в сервисный центр официального дилера. 7. Обратитесь в сервисный центр официального дилера.
Высота скашивания неравномерная.	<ol style="list-style-type: none"> 1. Нож (ножи) не заточен. 2. Режущий нож (ножи) погнут. 3. Газонокосилка не выровнена по горизонтали. 4. Неправильная настройка защитного валика (при наличии). 5. Нижняя сторона деки газонокосилки загрязнена. 6. Неправильное давление в шинах. 7. Погнут шпindelь ножа. 	<ol style="list-style-type: none"> 1. Заточите нож(и). 2. Установите новый режущий нож (ножи). 3. Выровняйте газонокосилку в продольном и поперечном направлениях. 4. Отрегулируйте высоту защитных валиков. 5. Очистите нижнюю сторону деки газонокосилки. 6. Отрегулируйте давление в шинах. 7. Обратитесь в сервисный центр официального дилера.

Проблема	Возможная причина	Корректирующие действия
Ножи не вращаются.	<ol style="list-style-type: none"> 1. Ремень привода изношен, ослаблен или порван. 2. Соскальзывание ремня привода со шкива. 3. Переключатель или муфта механизма отбора мощности неисправны. 4. Ремень газонокосилки изношен, ослаблен или порван. 	<ol style="list-style-type: none"> 1. Установите новый ремень привода. 2. Установите ремень привода и проверьте правильное положение валов регулировки и направляющих ремня. 3. Обратитесь в сервисный центр официального дилера. 4. Установите новый ремень газонокосилки.



Электрическая схема – 137-7002 (Rev. A)

Примечания:

Примечания:

Уведомление о правилах соблюдения конфиденциальности для Европы

Информация, которую собирает компания Togo Warranty Company (Togo), обеспечивает конфиденциальность ваших данных. Чтобы обработать вашу заявку на гарантийный ремонт и связаться с вами в случае отзыва изделий, мы просим вас предоставить нам некоторую личную информацию – непосредственно в нашу компанию или через ваше местное отделение или дилера компании Togo.

Гарантийная система Togo размещена на серверах, находящихся на территории Соединенных Штатов, где закон о соблюдении конфиденциальности может не гарантировать защиту такого уровня, который обеспечивается в вашей стране.

ПРЕДОСТАВЛЯЯ НАМ СВОЮ ЛИЧНУЮ ИНФОРМАЦИЮ, ВЫ СОГЛАШАЕТЕСЬ НА ЕЕ ОБРАБОТКУ В СООТВЕТСТВИИ С ОПИСАНИЕМ В НАСТОЯЩЕМ УВЕДОМЛЕНИИ О СОБЛЮДЕНИИ КОНФИДЕНЦИАЛЬНОСТИ.

Способ использования информации компанией Togo.

Компания Togo может использовать вашу личную информацию для обработки гарантийных заявок и для связи с вами в случае отзыва изделия или для каких-либо иных целей, о которых мы вам сообщим. Компания Togo может предоставлять вашу информацию в свои филиалы, дилерам или другим деловым партнерам в связи с любыми из указанных видов деятельности. Мы не будем продавать вашу личную информацию сторонним компаниям. Мы оставляем за собой право раскрыть личную информацию, чтобы выполнить требования применимых законов и по запросу соответствующих органов власти, с целью обеспечения правильной работы наших систем или для нашей собственной защиты или защиты пользователей.

Хранение вашей личной информации

Мы будем хранить вашу личную информацию, пока она будет нужна нам для осуществления целей, для которых она была первоначально собрана или для других законных целей (например, соблюдение установленных норм) или в соответствии с положениями применяемого закона.

Обязательство компании Togo по обеспечению безопасности вашей личной информации

Мы принимаем все необходимые меры для защиты вашей личной информации. Мы также делаем все возможное для поддержания точности и актуального состояния личной информации.

Доступ и исправление вашей личной информации

Если вы захотите просмотреть или исправить свою личную информацию, просим связаться с нами по электронной почте legal@togo.com.

Закон о защите прав потребителей Австралии

Клиенты в Австралии могут найти информацию, относящуюся к Закону о защите прав потребителей Австралии, внутри упаковки или у своего местного дилера компании Togo.