



Count on it.

Form No. 3427-117 Rev B

Brukerhåndbok

Greensmaster® 3250-D tohjulsdreven trekkenhet

Modellnr. 04384—Serienr. 403410001 og oppover



Dette produktet er i samsvar med alle relevante europeiske direktiver. Se eget samsvarserklærings skjema for produktet for detaljert informasjon.

Det er i strid med Californias Public Resource Code, avsnitt 4442 eller 4443, å bruke denne motoren i skogs-, busk- eller gressområder med mindre motoren er utstyrt med en fungerende gnistfanger, som definert i avsnitt 4442, eller en motor som er beregnet, utstyrt og vedlikeholdt for å unngå brann.

Den vedlagte brukerhåndboken for motoren inneholder informasjon om amerikanske miljømyndigheters (EPA) og Californias utslippskontrollreguleringer for utslippssystemer, vedlikehold og garanti. Du kan bestille nye brukerhåndbøker fra motorprodusenten.

▲ ADVARSEL

CALIFORNIA

Proposition 65-advarel

Staten California kjenner til at motoreksosen fra dette produktet inneholder kjemikalier som kan forårsake kreft, fosterskader og skade forplantningsevnen på andre måter.

Batteriklemmer og -poler og tilknyttet tilbehør inneholder bly og bly sammensetninger. Dette er kjemikalier som kan forårsake kreft og forplantningsskader. Vask hendene etter håndtering.

Bruk av dette produktet kan forårsake eksponering for kjemikalier som staten California vet forårsaker kreft, fødselsdefekter eller annen forplantningsskade.

Innledning

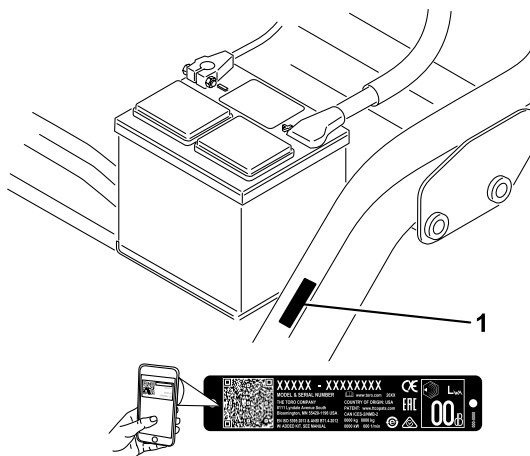
Maskinen er en gressklipper med spolekniver som er beregnet for bruk av profesjonelle, innleide operatører i kommersielle applikasjoner. Den er hovedsakelig beregnet på å klippe gress på godt vedlikeholdte plener. Hvis du bruker dette produktet til andre formål enn det er beregnet på, kan du utsette deg selv eller andre for fare.

Les denne håndboken nøye, slik at du lærer å bruke og vedlikeholde produktet på riktig måte og unngår person- eller produktskade. Du har ansvar for å bruke produktet på en riktig og sikker måte.

Gå til www.Toro.com for mer informasjon, inkludert sikkerhetstips, opplæringsmateriale og informasjon om tilbehør, hjelp til å finne en forhandler eller for å registrere produktet ditt.

Hvis maskinen må repareres eller du trenger originale Toro-deler eller mer informasjon, kan du kontakte en autorisert Toro-forhandler. Ha modell- og serienummer for hånden når du tar kontakt. **Figur 1** identifiserer plasseringen av modell- og serienummer på produktet. Skriv inn numrene i de tomme feltene.

Viktig: Du kan skanne QR-koden på serienummermerket (hvis det finnes) med den mobile enheten for å få tilgang til garantien, deler og annen produktinformasjon.



Figur 1

1. Plassering av modell- og serienummer

Modellnr. _____

Serienr. _____

Denne brukerhåndboken identifiserer mulige farer, og markerer sikkerhetsbeskjeder gjennom sikkerhetsvarslingssymboler (**Figur 2**) som varsler om en fare som kan føre til alvorlige skader eller dødsfall hvis du ikke følger de anbefalte forholdsreglene.



Figur 2

Sikkerhetsvarslingssymbol

I tillegg brukes to ord for å utheve informasjon. **Viktig** gjør oppmerksom på spesiell mekanisk informasjon og **Obs** henviser til generell informasjon som er verdt å huske.

Innhold

Sikkerhet	4	Kontrollere drivstoffslangene og -koblingene	36
Generell sikkerhet	4	Vedlikehold av elektrisk system	37
Sikkerhets- og instruksjonsmerker	4	Sikkerhet for elektrisk system	37
Montering	9	Vedlikeholde batteriet	37
1 Montere setet	10	Finne sikringene	37
2 Aktivere og lade batteriet	11	Vedlikehold av drivsystem	38
3 Montere veltebøylen	12	Kontrollere trykket i dekkene	38
4 Redusere trykket i dekkene	12	Kontrollere at hjulmutterne er strammet til	38
5 Montere fremre bærerammer	12	Justere frigiret	38
6 Justere bærerammevalsene	13	Justere transporthastigheten	38
7 Montere oljekjøleren	13	Justere klippehastigheten	39
8 Installere klippeenhetene	14	Vedlikehold av kjølesystem	40
9 Markere de ytre gresskurvene	15	Kjølesystemsikkerhet	40
10 Justere transporthøyden	15	Rengjøre radiatoren og skjermen	40
11 Legge til bakre ballast	16	Kontrollere nivået på motorkjølevæsken	40
12 Montere CE-skyddsettet	16	Vedlikehold av bremses	41
13 Montere CE-merkene	16	Kjøre inn bremsene	41
14 Kjøre inn bremsene	17	Justere bremsene	41
Oversikt over produktet	18	Vedlikehold av remmer	42
Kontroller	18	Justere generatorremmen	42
Spesifikasjoner	20	Vedlikehold av kontrollsystem	42
Tilbehør	20	Justere løfting og senking av klippeenheten	42
Før bruk	21	Vedlikehold av hydraulisk system	43
Sikkerhet før bruk	21	Sikkerhet for hydraulikksystem	43
Fylle drivstofftanken	21	Service i forbindelse med hydraulikkvæ- ske	43
Utføre daglig vedlikehold	22	Kontrollere hydraulikkledningene og -slangene	44
Under bruk	22	Vedlikehold av klippeenheten	45
Sikkerhet under drift	22	Knivsikkerhet	45
Kjøre inn maskinen	23	Kontrollere berøringen mellom spolen og motstålet	45
Starte motoren	23	Stille inn spolehastigheten	45
Kontrollere maskinen når du har startet motoren	24	Slipe spolene	46
Slå av motoren	24	Lagring	47
Sjekk sikkerhetssperresystemet	24		
Kjøre maskinen uten å klippe	25		
Klippe greenen	25		
Etter bruk	27		
Sikkerhet etter bruk	27		
Tae maskinen	27		
Kontrollere og rengjøre gressklipperen etter bruk	28		
Transportere maskinen	28		
Vedlikehold	29		
Sikkerhet ved vedlikehold	29		
Anbefalt vedlikeholdsplan	30		
Kontrolliste for daglig vedlikehold	31		
Smøring	32		
Smøre maskinen	32		
Vedlikehold av motor	33		
Motorsikkerhet	33		
Overhale luftrenseren	33		
Kontrollere motoroljenivået	33		
Vedlikehold av drivstoffsystem	35		
Tappe vann fra drivstoffilteret	35		
Skifte drivstoffilteret	36		

Sikkerhet

Denne maskinen har blitt designet i henhold til standardene EN ISO 5395: og ANSI B71.4-2017, og overholder disse standardene når du fullfører oppsettsprosedyrene.

Generell sikkerhet

Dette produktet kan amputere hender og føtter og slynge gjenstander opp i luften.

- Les og forstå innholdet i denne *brugerhåndboken* før du starter motoren.
- Vær alltid fokusert på oppgaven når du bruker maskinen. Ikke delta i aktiviteter som forårsaker distraksjoner, da dette kan føre til personskade eller materiell skade.
- Hold hender og føtter borte fra roterende deler på maskinen.

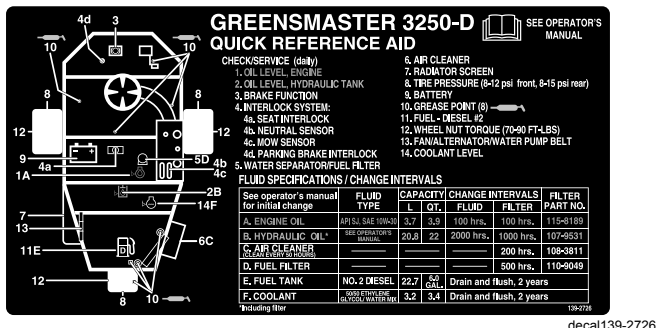
- Bruk aldri maskinen uten at alle verneplater og andre sikkerhetsanordninger sitter på plass og fungerer som tiltenkt.
- Hold barn, tilskuere og dyr borte fra arbeidsområdet. La aldri barn få bruke maskinen.
- Slå av motoren, ta ut nøkkelen (hvis utstyrt med dette), vent til alle bevegelige deler har stoppet og la maskinen kjøle seg ned før du justerer, utfører service på, rengjør eller setter maskinen til oppbevaring.

Feilaktig bruk og vedlikehold av maskinen kan føre til personskade. For å redusere muligheten for skader bør du følge disse sikkerhetsinstruksjonene og alltid være oppmerksom på sikkerhetsalarmsymbolet (▲) som betyr Forsiktig, Advarsel eller Fare – personsikkerhetsinstruks. Hvis ikke disse instruksjonene tas hensyn til, kan det føre til alvorlige personskader eller dødsfall.

Sikkerhets- og instruksjonsmerker



Sikkerhetsmerker og instruksjoner er lett synlige for føreren og er plassert i nærheten av alle områder som representerer en potensiell fare. Bytt ut alle merker som er ødelagte eller mangler.



139-2726

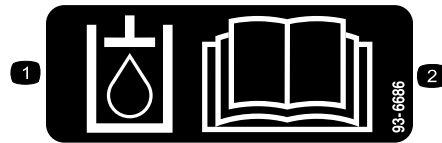
decal139-2726



93-8068

decal93-8068

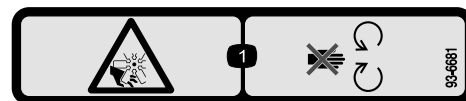
1. Les *brugerhåndboken* hvis du vil ha mer informasjon om hvordan du låser og låser opp styrearmen.



93-6686

decal93-6686

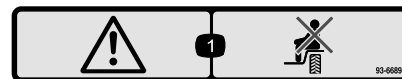
1. Hydraulikkvæske
2. Les *brugerhåndboken*.



93-6681

decal93-6681

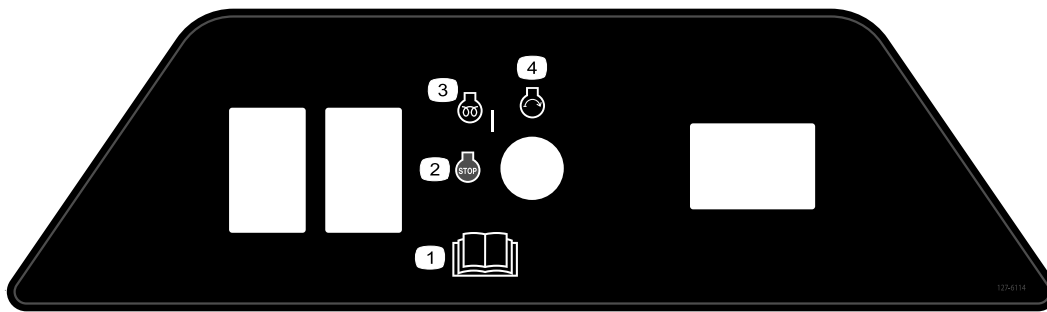
1. Fare for kutting/amputasjon, vifte – hold avstand fra bevegelige deler.



93-6689

decal93-6689

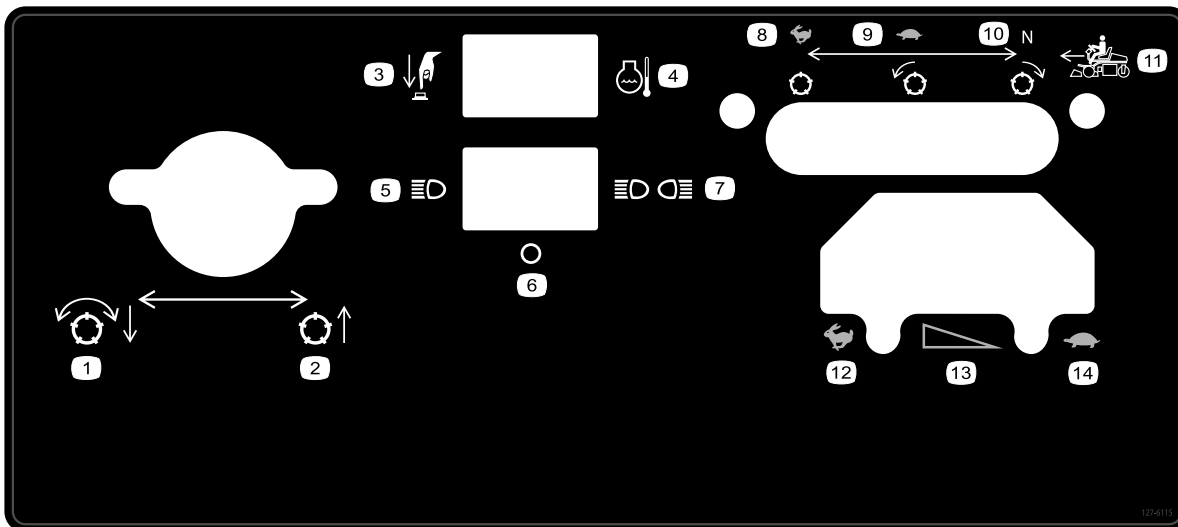
1. Advarsel – ta aldri med passasjerer.



127-6114

decal127-6114

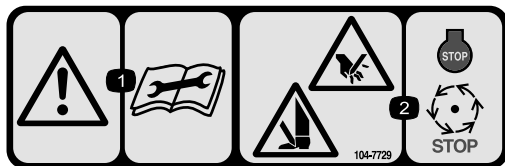
- | | |
|---------------------------------|----------------------------|
| 1. Les <i>brugerhåndboken</i> . | 3. Motor – forhåndsvarming |
| 2. Motor – slå av | 4. Motor – start |



127-6115

decal127-6115

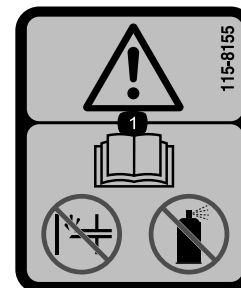
- | | | | |
|------------------------------|--------------------------------|-------------------------------|------------------------------|
| 1. Senk og koble til spolene | 5. Ett lys | 9. Sakte, forovergående spole | 13. Gradvis hastighetsending |
| 2. Hev klippeenheten | 6. Av | 10. Fri, bakovergående spole | 14. SAKTE |
| 3. Trykk på knappen | 7. To lys | 11. Bevegelse forover | |
| 4. Kjølemiddeltemperatur | 8. Hurtig, stillestående spole | 12. HURTIG | |



104-7729

decal104-7729

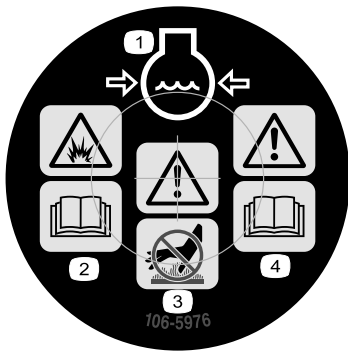
- | | |
|--|--|
| 1. Advarsel – les instruksjonene før du utfører service eller vedlikehold. | 2. Kuttefare for hender og føtter – stopp motoren og vent til alle bevegelige deler har stoppet. |
|--|--|



115-8155

decal115-8155

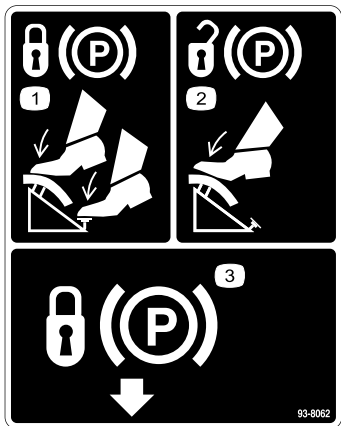
1. Advarsel – les *brugerhåndboken*, ikke prime, og bruk ikke startvæske.



106-5976

decal106-5976

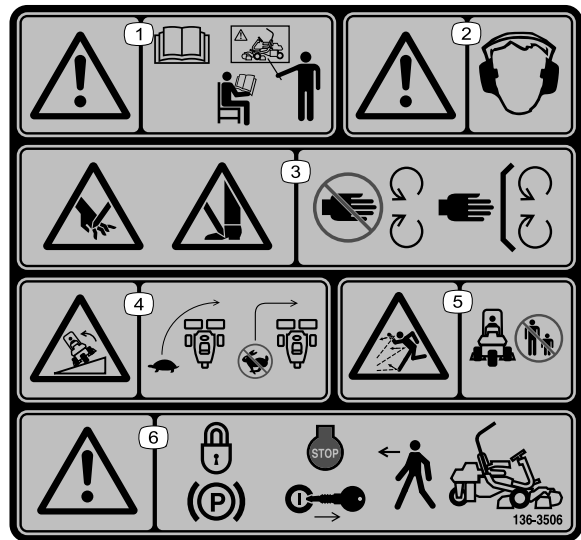
1. Kjølevæske under trykk
2. Eksplosjonsfare – les Brukerhåndboken.
3. Advarsel – ikke rør den varme overflaten.
4. Advarsel – les brukerhåndboken.



93-8062

decal93-8062

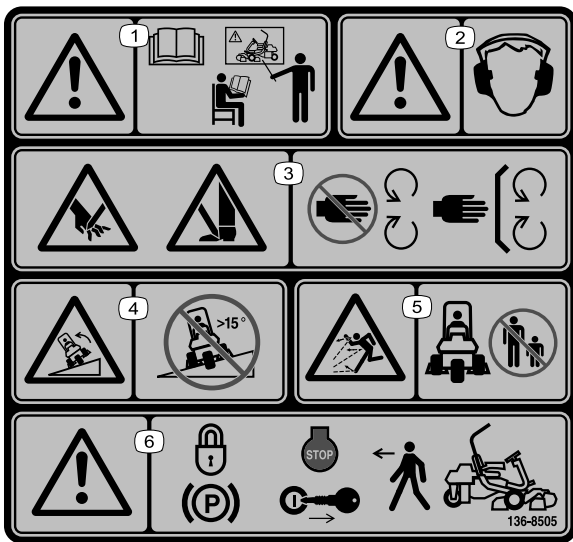
1. Hvis du vil sette på parkeringsbremsen, må du trykke inn bremsepedalen og parkeringsbremselåsen.
2. Når du vil frakoble parkeringsbremsen, trykker du inn bremsepedalen.
3. Parkeringsbremselås



136-8506

decal136-8506

1. Advarsel – les brukerhåndboken. Ikke bruk maskinen med mindre du har fått opplæring.
2. Advarsel – bruk hørselsvern.
3. Fare for kutting/amputasjon av hender eller føtter – hold trygg avstand fra bevegelige deler, hold alle skydd og verneplater på plass.
4. Velfefare – senk hastigheten før du kjører inn i en sving; du må ikke svinge i høy hastighet.
5. Fare for at gjenstander slynges gjennom luften – hold andre på god avstand.
6. Advarsel – sett på parkeringsbremsen, stopp motoren, og ta ut tenningsnøkkelen før du forlater maskinen.



136-8505

decal136-8505

Merk: Denne maskinen samsvarer med bransjestandard for stabilitet i statiske side- og langsgående tester med maks. anbefalt skråning som er angitt på merket. Les instruksjonene for bruk av maskinen i skråninger og under forholdene hvor du har tenkt å bruke maskinen i *brukerhåndboken*, for å avgjøre om du kan bruke maskinen under forholdene på dagen og stedet. Endringer i terreng kan føre til endringer ved bruk av maskinen i skråninger. Hvis det lar seg gjøre, hold klippeenhetene senket til bakken mens du bruker maskinen i skråninger. Hvis du hever klippeenhetene mens du kjører i skråninger, kan det føre til at maskinen blir ustabil.

- | | |
|---|---|
| 1. Advarsel – les <i>brukerhåndboken</i> . Ikke bruk maskinen med mindre du har fått opplæring. | 4. Velfefare – må ikke brukes i bakker som har en skråning på mer enn 15 grader. |
| 2. Advarsel – bruk hørselsvern. | 5. Fare for at gjenstander slynges gjennom luften – hold andre på god avstand. |
| 3. Fare for kutting/amputasjon av hender eller føtter – hold trygg avstand fra bevegelige deler, hold alle skydd og verneplater på plass. | 6. Advarsel – sett på parkeringsbremsen, stopp motoren, og ta ut tenningsnøkkelen før du forlater maskinen. |



133-8062

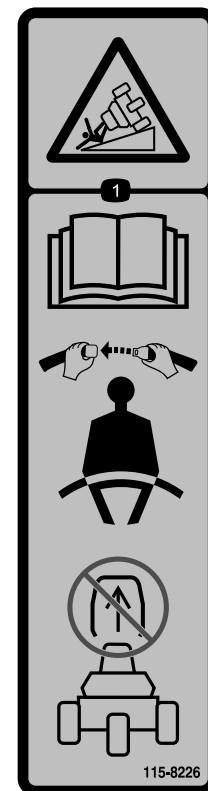
decal133-8062



Batterisymboler

Noen av eller alle disse symbolene finnes på ditt batteri.

- | | |
|---------------------------------------|---|
| 1. Eksplosjonsfare | 6. Hold andre mennesker borte fra maskinen. |
| 2. Ingen bål, åpne flammer eller røyk | 7. Bruk vernebriller – eksplosive gasser kan påføre deg blindhet og andre skader. |
| 3. Kaustisk væske/fare for brannsår | 8. Batterisyre kan forårsake blindhet og alvorlige brannskader. |
| 4. Bruk vernebriller. | 9. Skyll straks øynene med vann og søk legehjelp. |
| 5. Les <i>brukerhåndboken</i> . | 10. Inneholder bly – må ikke kastes |



115-8226

decal115-8226

1. Velfefare – les *brukerhåndboken*, bruk alltid sikkerhetsbelte, og ikke fjern veltebøylen.

GREENSMASTER 3XXX							
1	2		3		4		5
	3.8 MPH 6.1 Km/h	5.0 MPH 8.0 Km/h	3.8 MPH 6.1 Km/h	5.0 MPH 8.0 Km/h	3.8 MPH 6.1 Km/h	5.0 MPH 8.0 Km/h	3.8 MPH 6.1 Km/h
0.062" / 1.6mm	N/R	N/R	9	N/R	9	N/R	9
0.094" / 2.4mm	N/R	N/R	9	N/R	9	N/R	9
0.125" / 3.2mm	N/R	N/R	9	N/R	9	N/R	9
0.156" / 4.0mm	N/R	N/R	9	N/R	9	N/R	N/R
0.188" / 4.8mm	N/R	N/R	9	N/R	7	N/R	N/R
0.218" / 5.5mm	N/R	N/R	9	N/R	6	N/R	N/R
0.250" / 6.4mm	7	N/R	6	7	5	7	N/R
0.312" / 7.9mm	6	N/R	5	6	4	6	N/R
0.375" / 9.5mm	6	7	4	5	4	5	N/R
0.438" / 11.1mm	6	6	4	5	3	4	N/R
0.500" / 12.7mm	5	6	3	4	N/R	N/R	N/R
0.625" / 15.9mm	4	5	3	3	N/R	N/R	N/R
0.750" / 19.0mm	3	4	3	3	N/R	N/R	N/R
0.875" / 22.2mm	3	4	N/R	3	N/R	N/R	N/R
1.000" / 25.4mm	3	3	N/R	N/R	N/R	N/R	N/R

115-8156

decal115-8156

- | | | | |
|-----------------------------|------------------------------|------------------------------|-----------|
| 1. Spolehøyde | 3. Klippeenhet med 8 kniver | 5. Klippeenhet med 14 kniver | 7. Hurtig |
| 2. Klippeenhet med 5 kniver | 4. Klippeenhet med 11 kniver | 6. Spolehastighet | 8. Sakte |

Montering

Løse deler

Bruk diagrammet nedenfor som en sjekklister for å kontrollere at alle delene er sendt.

Prosedyre	Beskrivelse	Ant.	Bruk
1	Sete Mutter (5/16 tomme)	1 4	Montere setet på setebasen.
2	Ingen deler er nødvendige	–	Aktivere og lade batteriet.
3	Veltebøyle Bolt (5/8 x 4-1/2 tomme) Låsemutter (5/8 tomme)	1 4 4	Montere veltebøylen.
4	Ingen deler er nødvendige	–	Redusere trykket i dekkene.
5	Bæreramme Avstandsstykke Bolt (1/2 x 3 1/4 tomme) Låsemutter (1/2 tomme)	2 2 2 2	Montere fremre bærerammer.
6	Ingen deler er nødvendige	–	Justere bærerammevalsene.
7	Ingen deler er nødvendige	–	Monter oljekjøleren (valgfri).
8	Forskjøvet løftekrok (monteringsinstruksjoner finnes i brukerhåndboken for klippeenheten) Skrue (følger med klippeenheten) Bolt (nr. 10 x 5/8 tomme) Låsemutter (nr. 10) Klippeenhet (selges separat) Kulebolt (følger med klippeenheten) Gresskurv	3 6 1 1 3 6 3	Installere klippeenhetene.
9	Ingen deler er nødvendige	–	Marker de ytre gresskurvene.
10	Ingen deler er nødvendige	–	Juster transporthøyden.
11	Bakre vektsett (delenr. 100-6442 eller delenr. 99-1645 – kjøpes separat) Kalsiumklorid (kjøpes separat)	1 18 kg	Legge til bakre ballast.
12	CE-skyddsett – delenr. 04441 (kjøpes separat)	1	Montere CE-skyddsettet.
13	Varselmerke (delenr. 136-8505) CE-merke	1 1	Montere CE-merkene (om nødvendig).
14	Ingen deler er nødvendige	–	Kjøre inn bremsene.

Media og ekstradeler

Beskrivelse	Ant.	Bruk
Brukerhåndbok	1	Les den før du tar maskinen i bruk.
Brukerhåndbok for motoren	1	Bruk den som referanse for motorinformasjon.
Samsvarserklæring Støysertifikat	1 1	For CE-samsvar
Tenningsnøkler	2	Starte motoren.

Merk: Monteringsfester for klippeenheten
Greensmaster 3250-D følger med klippeenhetene.

1

Montere setet

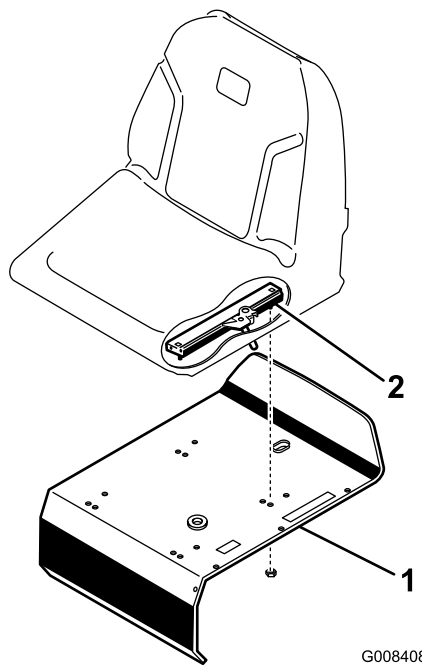
Deler som er nødvendige for dette trinnet:

1	Sete
4	Mutter (5/16 tomme)

Prosedyre

Merk: Monter seteskinne i det fremre settet med festehull for å få 7,6 cm ekstra i fremoverjusteringen, eller i det bakre settet med festehull for å få 7,6 cm ekstra i bakoverjusteringen.

1. Fjern låsemutterne som fester seteskinne til transportbaserstroppene. Kasser låsemutterne.
2. Koble ledningsfastspenningen til setebryteren.
3. Fest seteskinne til setestøtten med låsemutterne (5/16 tomme) som følger med blant de løse delene ([Figur 3](#)).



Figur 3

1. Setestøtte

2. Seteskinne

2

Aktivere og lade batteriet

Ingen deler er nødvendige

Prosedyre

Bruk i første omgang kun elektrolytt (egenvekt på 1,265) for å fylle batteriet.

⚠ ADVARSEL

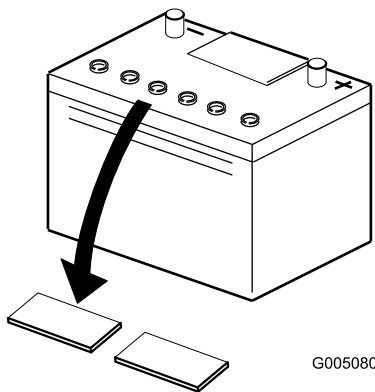
Batteripolene eller metallverktøy kan kortslutte mot metallkomponenter og forårsake gnister. Gnistene kan føre til at batterigassene eksploderer, noe som kan forårsake personskade.

- Når du fjerner eller monterer batteriet, må du passe på at batteripolene ikke berører metalldele på maskinen.
- La ikke metallverktøy kortslutte mellom batteripolene og metalldele på maskinen.

1. Fjern festene og batteriklemmen, og løft ut batteriet.

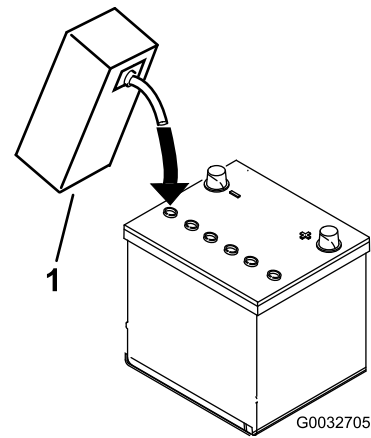
Viktig: Prøv ikke å tilsette elektrolytt mens batteriet er i maskinen. Du kan komme til å søle, og forårsake korrosjon.

2. Rengjør toppen av batteriet og fjern utluftingsnettene (Figur 4).



Figur 4

3. Fyll hver celle forsiktig med elektrolytt til platene er dekket med ca. 6 mm væske (Figur 5).



Figur 5

1. Elektrolytt

4. La elektrolytten trekke inn i platene i ca. 20–30 minutter. Etterfyll etter behov for å holde elektrolyttnivået på ca. 6 mm fra bunnen av påfyllingsbrønnen (Figur 5).
5. Koble en batterilader på 2–4 A til batteripolene. Lad batteriet i to timer ved 4 A eller i fire timer ved 2 A til den spesifikke egenvekten er 1,250 eller høyere og temperaturen er minst 16 °C med fri gassutvikling i alle cellene.

⚠ ADVARSEL

Når batteriet lades, utvikles det gasser som kan eksplodere.

Røyk aldri i nærheten av batteriet og hold gnister og åpen ild borte fra batteriet.

Viktig: Du kan redusere batteriets levetid hvis du ikke lader opp batteriet i minst den tiden som er angitt ovenfor.

6. Når batteriet er oppladet, kobler du laderen fra strømuttaket og batteripolene.

Merk: Etter at batteriet har blitt aktivert, tilsett kun destillert vann for å erstatte normalt tap, selv om vedlikeholdsfrie batterier ikke skal kreve vann under normale driftsforhold.

Viktig: Hvis man ikke aktiverer batteriet på korrekt måte, kan dette føres til batteriet avgir store mengder gass og/eller ødelegges tidligere enn ellers.

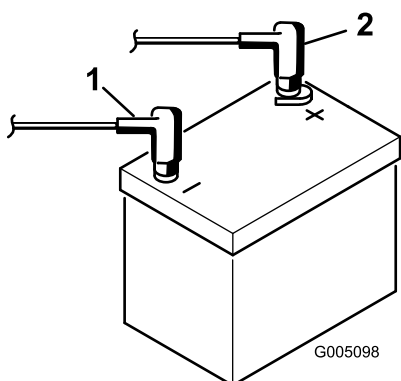
7. Installer utluftingsnettene.
8. Plasser batteriet i batteriholderen, og fest den med batteriklemmen og festene som ble fjernet tidligere.
9. Koble den positive kabelen (rød) til den positive (+) polen og den negative kabelen (svart) til den negative (-) polen, og fest dem med bolter og mutre (Figur 6). Skyv gummihetten over

den positive polen for å hindre muligheten for kortslutning.

⚠ ADVARSEL

Feilkobling av batterikabler kan skade traktoren og kablene samt forårsake gnister. Gnistene kan føre til at batterigassene eksploderer, noe som kan forårsake personskade.

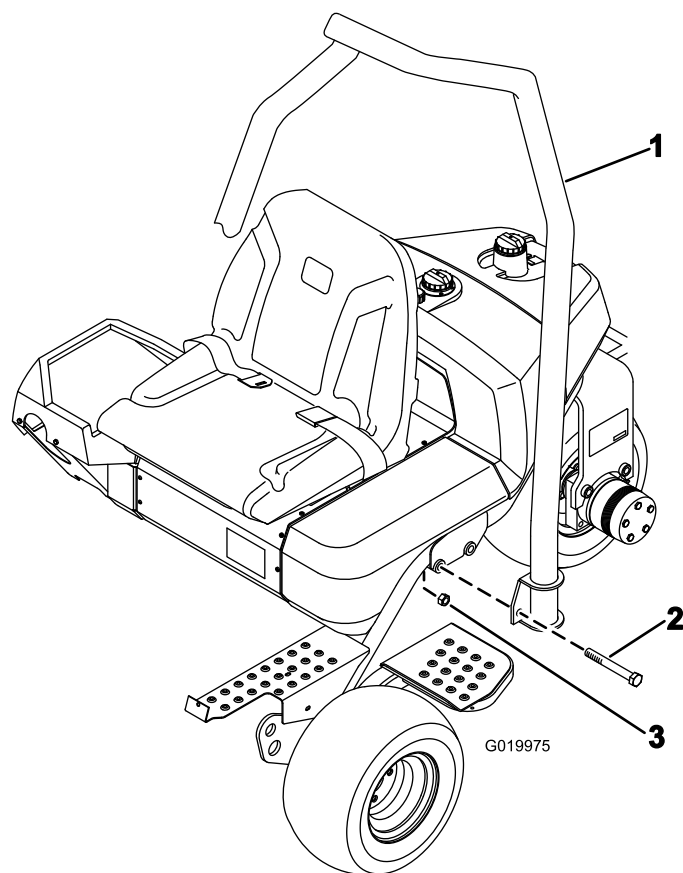
- Koble alltid fra den negative (svarte) batterikabelen før du kobler fra den positive (røde) kabelen.
- Koble alltid til den positive (røde) batterikabelen før du setter på den negative (svarte) kabelen.



Figur 6

g005098

1. Negativ (-)
2. Positiv (+)



Figur 7

g019975

1. Veltebøyle
 2. Bolt (5/8 x 4-1/2 tomme)
 3. Låsemutter (5/8 tomme)
2. Senk veltebeskyttelsen ned på rammen, og innrett den etter monteringshullene (Figur 7).
 3. Fest hver side av veltebeskyttelsen til rammen med to bolter ($\frac{5}{8}$ x 4½ tomme) og låsemuttere, som vist i Figur 7.
 4. Trekk til festene med et moment på 136–149 Nm.

3

Montere veltebøylene

Deler som er nødvendige for dette trinnet:

1	Veltebøyle
4	Bolt (5/8 x 4-1/2 tomme)
4	Låsemutter (5/8 tomme)

Prosedyre

1. Still veltebeskyttelsen slik at toppen av røret bøyer mot maskinens front (Figur 7).

4

Redusere trykket i dekkene

Ingen deler er nødvendige

Prosedyre

De har fylt ekstra mye luft i dekkene på fabrikken med tanke på frakting. Reduser trykket til riktig nivå før du tar maskinen i bruk. Se [Kontrollere trykket i dekkene \(side 38\)](#).

5

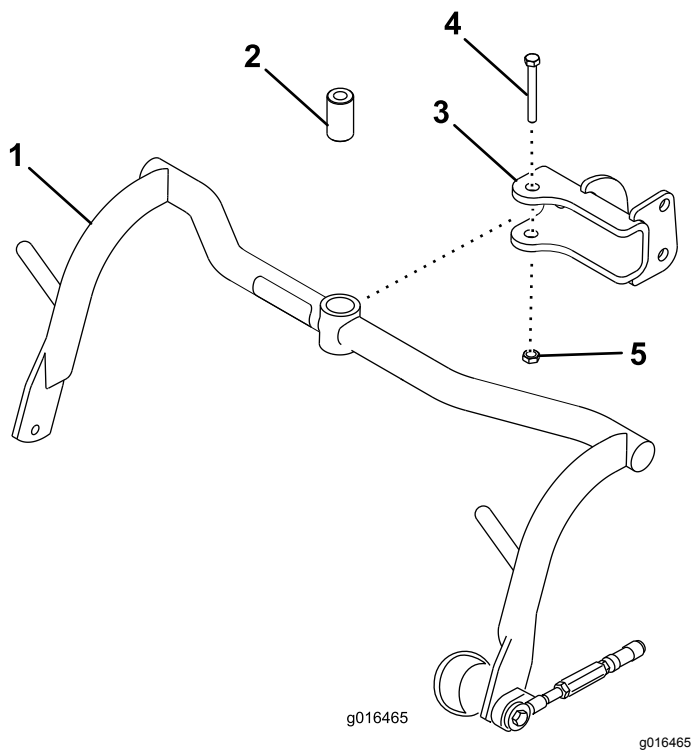
Montere fremre bærerammer

Deler som er nødvendige for dette trinnet:

2	Bæreramme
2	Avstandsstykke
2	Bolt (1/2 x 3 1/4 tomme)
2	Låsemutter (1/2 tomme)

Prosedyre

1. Fest en bæreramme på hver splittpinne med et avstandsstykke, en bolt (1/2 x 3 1/4 tomme) og en låsemutter (1/2 tomme). Se [Figur 8](#). Trekk til med et moment på 91–113 N·m.



Figur 8

- | | |
|-------------------|------------------------------|
| 1. Bæreramme | 4. Bolt (1/2 x 3 1/4 tommer) |
| 2. Avstandsstykke | 5. Låsemutter (1/2 tomme) |
| 3. Sjakkell | |

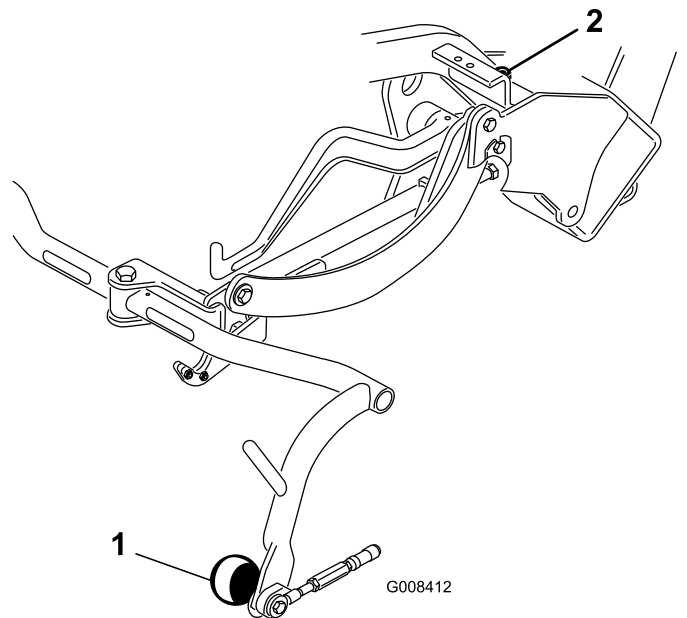
6

Justere bærerammevalsene

Ingen deler er nødvendige

Prosedyre

1. Plasser trekkenheten på en plan overflate og senk klippeenhetens bærerammer mot bakken.
2. Kontroller at det er 13 mm klaring mellom bærerammevalsene og bakken.
3. Påse at bærerammevalsene er parallelle med bakken. Hvis de ikke er parallelle med bakken, sett inn et lang verktøy i enden av bærerammen og påfør trykk til valsene er parallelle med bakken.
4. Hvis det er nødvendig å justere klaringen, løsner du låsemutteren på stoppeskruen på bærerammen ([Figur 9](#)), og roterer skruen opp eller ned for å heve eller senke rammen. Trekk til låsemutteren for å sikre justeringen.



Figur 9

- | | |
|-------------------|-----------------------------|
| 1. Bærerammevalse | 2. Stoppeskrue på bæreramme |
|-------------------|-----------------------------|

2. Smør hylsene i hver bæreramme med litiumsbasert smørefett nr. 2.

7

Montere oljekjøleren

Valgfri

Ingen deler er nødvendige

Prosedyre

Hvis du bruker maskinen i omgivelsestemperaturer som varierer fra 20 til 49 °C, eller hvis du bruker den ved høy belastning (klipping utenfor plenen, som langs farvann eller vertikalklipping), må du montere et kjølesett for hydraulikkoljen (delenr. 104-7701) på maskinen.

8

Installere klippeenhetene

Deler som er nødvendige for dette trinnet:

3	Forskjøvet løftekrok (monteringsinstruksjoner finnes i <i>brugerhåndboken</i> for klippeenheten)
6	Skrue (følger med klippeenheten)
1	Bolt (nr. 10 x 5/8 tomme)
1	Låsemutter (nr. 10)
3	Klippeenhet (selges separat)
6	Kulebolt (følger med klippeenheten)
3	Gresskurv

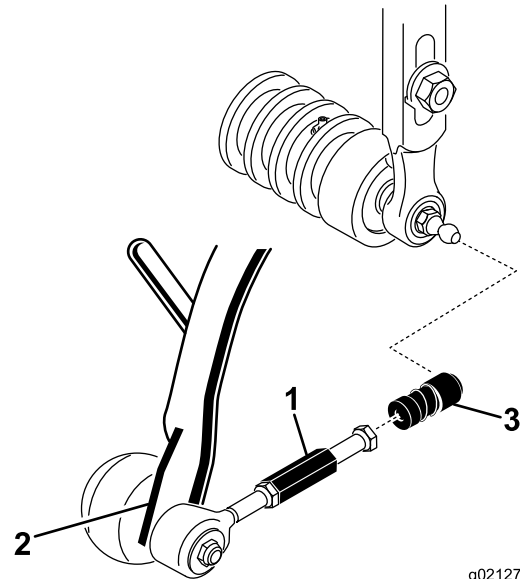
Prosedyre

Merk: Når du sliper, stiller inn klippehøyden eller utfører annet vedlikehold på klippeenhetene, må du oppbevare spolemotorene til klippeenhetene i støtterørene for å forhindre at slangene skades.

Viktig: Ikke hev hjulopphenget til transportstilling når spolemotorene er i holderne på maskinens ramme. Dette kan føre til skade på motorer eller slanger.

1. Fjern klippeenhetene fra kartongene. Monter og juster som oppgitt i klippeenhetens *brugerhåndbok*.
2. Skyv klippeenheten under trekkrammen, og heft løftekroken på løftearmen.

3. Før tilbake hylsen på hver kuleleddmottaker, og heft fast mottakeren på kulebolten på klippeenheten (Figur 10).



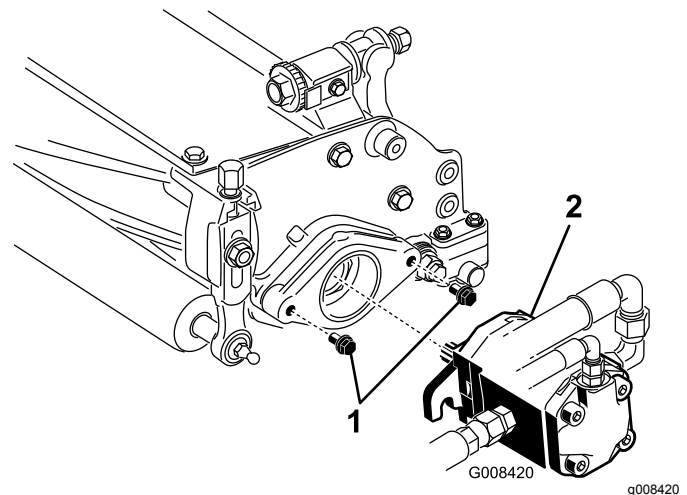
g021274

g021274

Figur 10

1. Trekkoblingsforlengelse
2. Trekkarm
3. Kuleleddmottaker

4. Monter kurven på bærerammen.
5. Juster trekkoblingene til det er 2 til 3 mm klaring mellom kanten av kurven og spoleknivene. Pass på at kurvkantene er like langt fra spoleknivene over hele knivens lengde.
6. Rett opp kuleskålene i kuleleddene slik at den åpne siden av skålen midtstilles mot kulebolten. Trekk til låsemutterne for å feste kuleskålene.
7. La ca. 13 mm av gjengene være eksponert på hver monteringsbolt for spoledrevet (Figur 11).



G008420

g008420

Figur 11

1. Monteringsbolter
2. Spolemotor

8. Smør rent smørefett på motorens kileaksel, og monter motoren ved å rotere den med klokken, slik at motorflensene går klar av boltene. Drei motoren mot klokken til flensene omringer boltene (Figur 11).
9. Trekk til monteringsboltene (Figur 11).

10

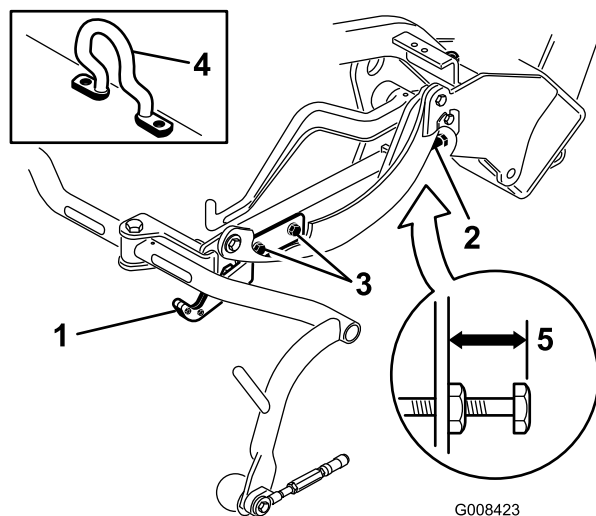
Justere transporthøyden

Ingen deler er nødvendige

Prosedyre

Sjekk transporthøyden (Figur 14 og Figur 15), og juster den om nødvendig.

1. Parker maskinen på en jevn flate.
2. På klippeenheter utstyrt med en forskjøvet løftkobling (Figur 13, innfelt), kontroller at avstanden fra toppen av justeringsskruen på bærerammen til baksiden av bærerammen er 25 mm. Hvis avstanden ikke er 25 mm, fortsett til trinn 4.



Figur 13

- | | |
|----------------------------------|-------------------------|
| 1. Transportplate | 4. Forskjøvet løftekrok |
| 2. Justeringsskrue | 5. 25 mm |
| 3. Transportplate monteringskrue | |

3. På klippeenheter utstyrt med en kjedekobling eller en rett løftekrok (Figur 14 og Figur 15, innfelt), kontroller at avstanden fra toppen av justeringsskruen på bærerammen til baksiden av bærerammen er 22 mm. Hvis avstanden ikke er 22 mm, fortsett til trinn 4. Hvis klippeenheten er utstyrt med en forskjøvet løftekobling (Figur 13), fortsett til neste trinn.

9

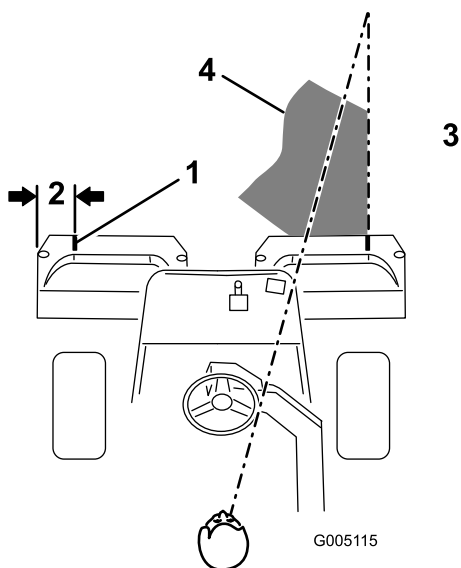
Markere de ytre gresskurvene

Ingen deler er nødvendige

Prosedyre

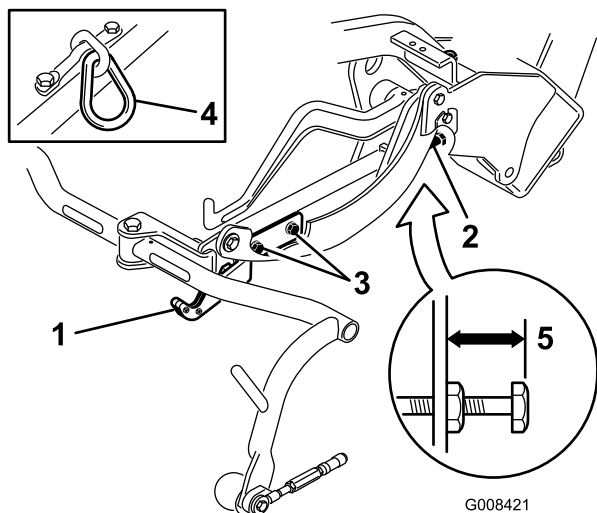
Gjør følgende med klippeenhetens kurv nr. 2 og 3 for å stille inn maskinen for påfølgende klippelengder:

1. Mål inn ca. 12,7 cm fra den ytre enden av hver kurv.
2. Fest en hvit tape eller mal en hvit stripe som løper parallelt med den ytre kanten på hver kurv (Figur 12).



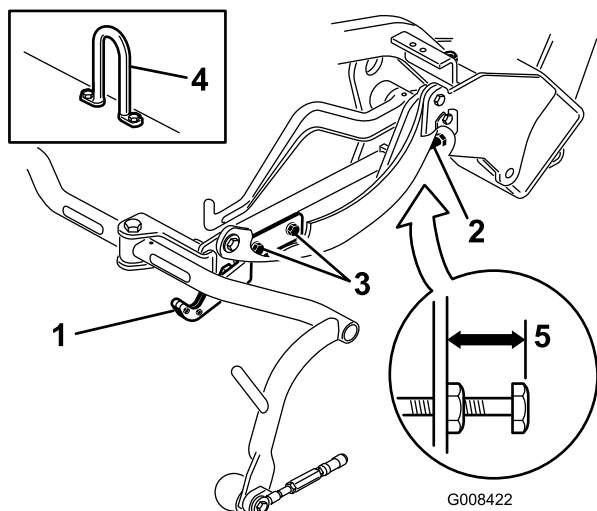
Figur 12

- | | |
|----------------------|--|
| 1. Innrettingsstripe | 3. Klipp gresset til høyre |
| 2. Ca. 12,7 cm | 4. Hold brennpunktet 1,8–3 m foran maskinen. |



Figur 14

- | | |
|----------------------------------|-----------------|
| 1. Transportplate | 4. Kjedekobling |
| 2. Justeringskrue | 5. 22 mm |
| 3. Transportplate monteringskrue | |



Figur 15

- | | |
|----------------------------------|-----------------|
| 1. Transportplate | 4. Koblingskrok |
| 2. Justeringskrue | 5. 22 mm |
| 3. Festeskrue for transportplate | |

4. Løsne festeskrue for transportplaten (Figur 14, Figur 15 og Figur 13).

5. Hev klippeenhetene til transportstilling.

Viktig: Ikke hev hjulopphenget til transportstilling når spoledrevet er i holderne på maskinrammen. Dette kan føre til skade på motorer eller slanger.

6. Pass på at alle bærerammene har lik avstand til bakken. Hvis det er tilfellet, fortsett til trinn 8.

7. Hvis bærerammene ikke har samme avstand til bakken, løsne låsemutteren på bærerammens justeringskrue (Figur 13, Figur 14 og Figur 15). Drei skruen utover for å heve, og innover for å senke. Trekk til låsemutteren når du har oppnådd korrekt høyde.
8. Drei transportplaten til den låses på bærerammen. Stram skruene.

11

Legge til bakre ballast

Deler som er nødvendige for dette trinnet:

1	Bakre vektsett (delenr. 100-6442 eller delenr. 99-1645 – kjøpes separat)
18 kg	Kalsiumklorid (kjøpes separat)

Prosedyre

Denne maskinen overholder standardene EN ISO 5395 og ANSI B71.4-2017 når den er utstyrt med ett av følgende:

- Bakre vektsett (delenr. 100-6442) og 18 kg kalsiumkloridballast lagt til på bakhjulet
- Bakre vektsett (delenr. 99-1645) og 18 kg kalsiumklorid (hvis et trehjulsdrivsett er montert på maskinen)

Viktig: Hvis et dekk med kalsiumklorid punkterer må maskinen fjernes fra dekkeområdet så fort som mulig. For å hindre mulig skade på gressdekket, bløtgjør umiddelbart utsatt område med vann.

12

Montere CE-skyddsettet

Deler som er nødvendige for dette trinnet:

1	CE-skyddsett – delenr. 04441 (kjøpes separat)
---	---

Prosedyre

Monter CE-skyddsettet (delenummer 04441). Se *Monteringsinstruksjoner* for settet.

Denne maskinen er i overensstemmelse med EN ISO 5395:2013 når den er utstyrt med et skyddsett.

13

Montere CE-merkene

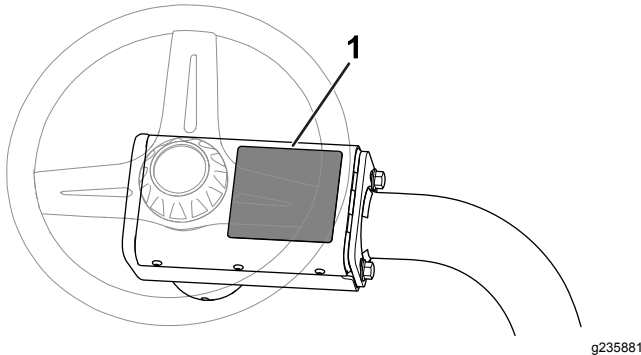
Deler som er nødvendige for dette trinnet:

1	Varselmerke (delenr. 136-8505)
1	CE-merke

Prosedyre

Hvis du bruker denne maskinen i et land som samsvarer med CE-standardene, utfør følgende trinn etter at du har montert vekt- og skyddsettet til maskinen:

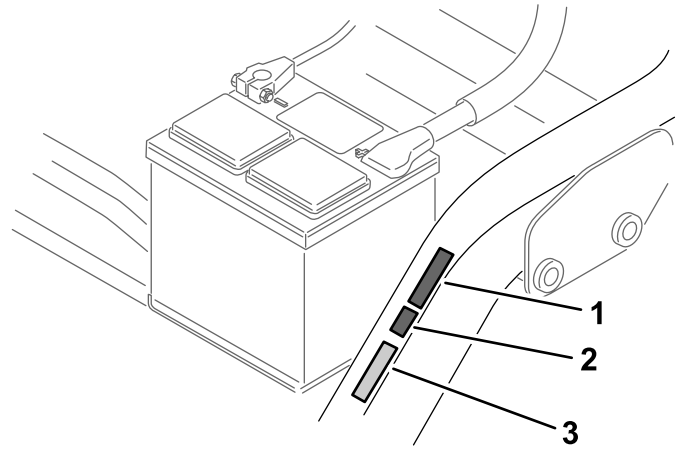
- Fest CE-varselmerket (delenr. 136-8505) over det eksisterende varselmerket (delenr. 136-8506) [Figur 16](#).



Figur 16

1. Varselmerke (delenr. 136-8506) – påfør CE-varselmerket (delenr. 136-8505) her.

- Monter CE-merke merket ved siden av serienummerplaten ([Figur 17](#)).



Figur 17

1. Produksjonsårmerke
2. CE-merke
3. Serienummerplate

- Fest CE-merket ved siden av CE-produksjonsårmerket ([Figur 17](#)).

14

Kjøre inn bremsene

Ingen deler er nødvendige

Prosedyre

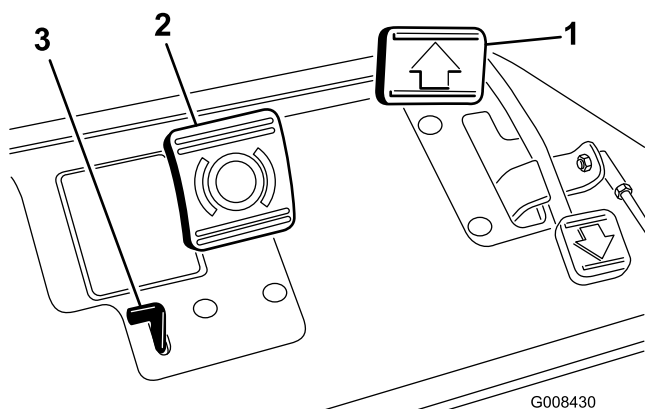
Kjør inn bremsene. Se [Kjøre inn bremsene \(side 41\)](#).

Oversikt over produktet

Kontroller

Trekkpedal

Trekkpedalen (Figur 18) har tre funksjoner: bevege maskinen forover, bakover og stanse maskinen. Trykk ned den øvre delen av pedalen for å kjøre fremover, og den nedre delen av pedalen for å kjøre bakover eller for å hjelpe til med å stanse opp når du kjører fremover. Sett også pedalen i FRI-stilling når du vil stanse maskinen. Du må ikke lene hælen på reverspedalen når du kjører fremover (Figur 19).



Figur 18

1. Trekkpedal
2. Brems pedal
3. Parkeringsbremsetapp



Figur 19

Brems pedal

Trykk inn bremspedalen (Figur 18) for å stoppe maskinen ved å aktivere forhjulbremsene.

Parkeringsbremsetapp

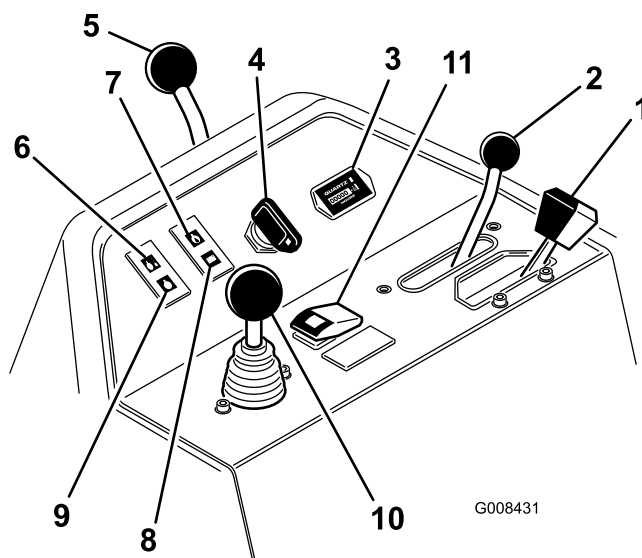
Sett på parkeringsbremsen ved å trykke på bremsepedalen. Trykk deretter på parkeringsbremsetappen (Figur 18) for å aktivere bremsene. Koble fra tappen ved å trykke inn bremsepedalen. Aktiver alltid parkeringsbremsen når du forlater maskinen.

Gasskontroll

Du kontrollerer motorhastigheten med gasskontrollen (Figur 20). Hvis du beveger gasskontrollen mot HURTIG-stillingen, økes turtallet, og hvis du beveger gasskontrollen mot SAKTE-stillingen, reduseres turtallet. Bakkehastighetene er som følger:

- 3,2–8 km/t for klippehastighet fremover
- 14,1 km/t maks. transporthastighet fremover
- 4,0 km/t revershastighet

Merk: Du kan ikke stoppe motoren ved bruk av gasskontrollen.



Figur 20

1. Gasskontroll
2. Styrespak
3. Timeteller
4. Tenningsbryter
5. Styrearmens låsespak
6. Indikatorlampe for vanntemperaturen
7. Indikatorlampe for motoroljetrykk
8. Batterivarsellampe
9. Indikatorlampe for glødepluggen
10. Kontroll for heving/senking av klippeenheten
11. Overstyringsknapp for høy temperatur

Styrespak

Styrespaken (Figur 20) har to trekkvalg samt en NØYTRAL-stilling. Det er tillatt å skifte fra klipping til transport eller omvendt (ikke til nøytral) mens maskinen er i bevegelse. Dette vil ikke forårsake skade.

- BAKRE stilling – nøytral stilling, bruk når du sliper spolene
- MIDTRE – bruk når du klipper gress
- FREMRE – bruk når du kjører maskinen mellom jobbsteder

Timeteller

Timetelleren (Figur 20) viser totalt antall timer maskinen har blitt brukt. Den starter når du dreier nøkkelbryteren til PÅ-stilling.

Tenningsbryter

Sett nøkkelen i bryteren (Figur 20), og vri den med klokken mot START-stillingen for å starte motoren. Slipp nøkkelen så snart motoren starter. Nøkkelen flytter seg til PÅ-stillingen. Stopp motoren ved å vri nøkkelen mot klokken til STOPP-stillingen.

Styreamens låsespak

Drei spaken (Figur 20) bakover for å løsne på justeringen, hev eller senk styreamen til passelig høyde, og drei spaken fremover for å stramme justeringen.

Indikatorlampe for vanntemperaturen

Indikatorlampen (Figur 20) lyser og motoren slår seg automatisk av når temperaturen på kjølevæsken i motoren blir for høy.

Indikatorlampe for motoroljetrykk

Indikatorlampen (Figur 20) lyser når oljetrykket i motoren synker til under et sikkert nivå.

Batterivarsellampe

Lampen (Figur 20) lyser når det er lavt ladenivå på batteriet.

Glødepluggindikator

Glødepluggindikatoren (Figur 20) lyser når glødepluggene er på.

Merk: Glødepluggindikatoren kan lyse et kort øyeblikk etter at motoren har startet, dette er normalt.

Kontroll for heving/senking av klippeenheten

Hvis du flytter kontrollen (Figur 20) fremover mens maskinen klipper, senkes klippeenhetene og spolene aktiveres. Trekk spaken bakover for å stanse spolene og heve klippeenhetene. Hvis du vil stanse spolene uten å heve klippeenhetene, trekker du spaken raskt bakover for så å slippe den. Du kan starte spolene ved å flytte kontrollen fremover.

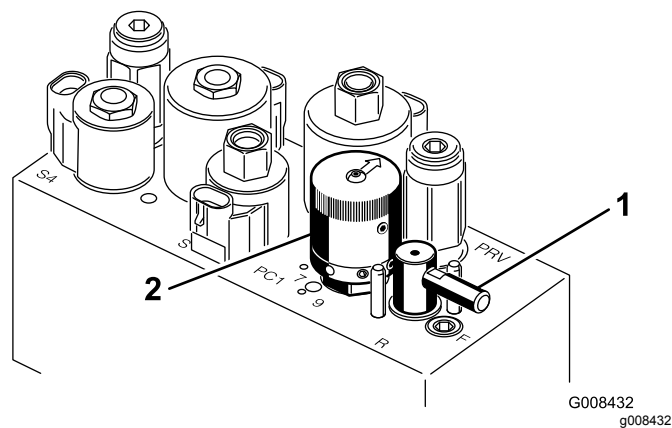
Overstyringsknapp for høy temperatur

Hvis motoren stopper fordi den er overopphetet, trykker du inn overstyringsknappen (Figur 20) og holder den inne til du kan flytte maskinen til et trygt sted hvor den kan kjøles ned.

Merk: Overstyringsknappen virker kun når den holdes inne. Dette må ikke gjøres over lengre perioder.

Slipespak

Bruk slipespaken (Figur 21) sammen med kontrollspaken for senking og heving av klippeenhetene for å slipe spolene.



Figur 21

1. Slipespak

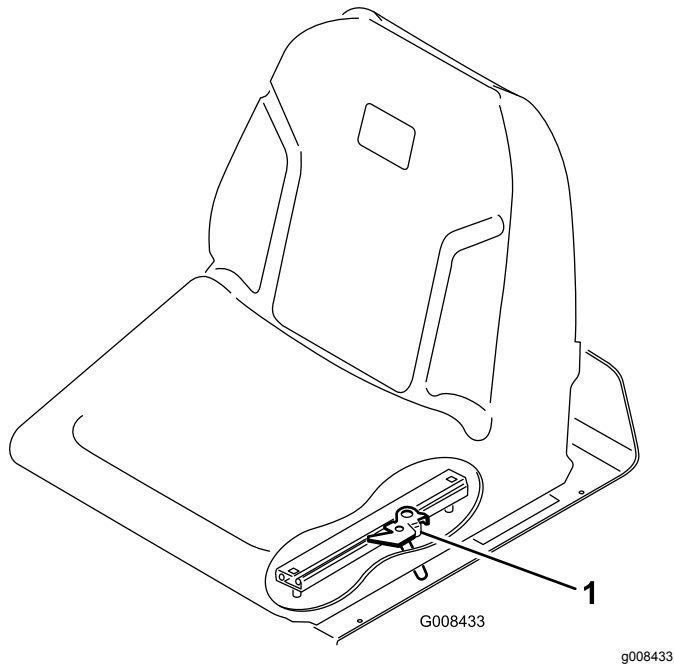
2. Spolehastighetskontroll

Spolehastighetskontroll

Bruk spolehastighetskontrollen (Figur 21) til å justere hastigheten på spolene.

Setejusteringsspak

Denne spaken, på venstre side av setet (Figur 22), muliggjør en 18 cm frem- og bakoverjustering av setet.

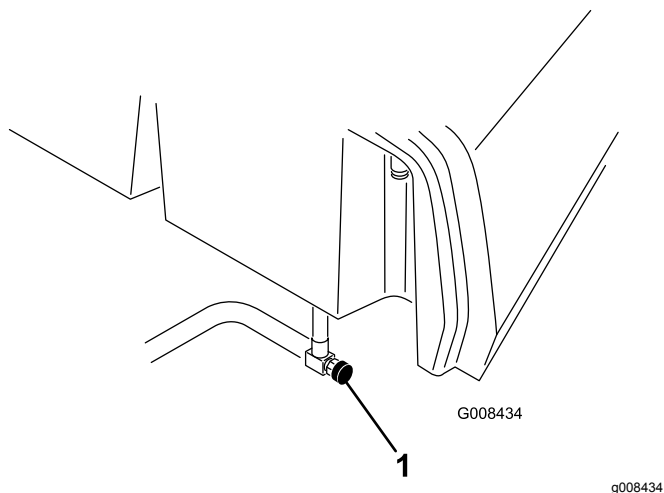


Figur 22

1. Setejusteringsspak

Drivstoffavstengingsventil

Lukk drivstoffavstengingsventilen (Figur 23) under drivstofftanken når du oppbevarer eller transporterer maskinen på lastebil eller tilhenger.



Figur 23

1. Drivstoffavstenging (under drivstofftanken)

Spesifikasjoner

Merk: Spesifikasjoner og konstruksjon kan forandres uten varsel.

Klippebredde	150 cm
Hjulets slitebane	128 cm
Hjulavstand	123 cm
Total lengde (m/kurvene)	238 cm
Total bredde	173 cm
Total høyde	197 cm
Innstillinger for motorhastighet	Høyt tomgangsturtall: 2710 ±50 o/min Lavt tomgangsturtall: 1500 ±50 o/min
Nettovekt med spoler med 11 kniver	680 kg

Tilbehør

Et utvalg av Toro-godkjent tilbehør som kan brukes sammen med maskinen for å forbedre og utvide dens funksjoner er tilgjengelig. Ta kontakt med en autorisert serviceforhandler eller Toro-forhandler, eller gå til www.Toro.com for å få en liste over godkjent tilbehør og utstyr.

For å oppnå optimal ytelse og holde maskinen i sikkerhetsgodkjent stand bruker du bare ekte Toro-reservedeler og -tilbehør. Reservedeler og tilbehør som er laget av andre produsenter kan være farlige, og de kan derfor føre til at garantien blir ugyldig.

Bruk

Merk: Angi hva som er høyre og venstre side på maskinen ved å stå i normal arbeidsstilling.

Før bruk

Sikkerhet før bruk

Generell sikkerhet

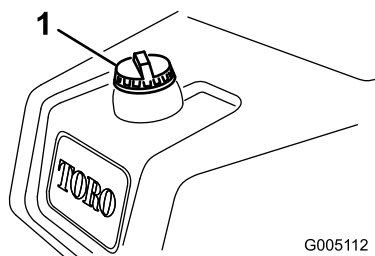
- Ikke la barn eller personer som ikke er opplært, kjøre eller utføre vedlikehold på maskinen. Det kan hende at lokale forskrifter setter en aldersgrense for bruk. Eieren er ansvarlig for opplæring av alle operatører og mekanikere.
- Gjør deg kjent med sikker bruk av utstyret, driftskontrollene og sikkerhetssymbolene.
- Slå av motoren, ta ut nøkkelen, vent til alle bevegelige deler har stoppet, og la maskinen kjøle seg ned før du justerer, utfører service på, rengjør eller setter maskinen til oppbevaring.
- Lær deg å stanse maskinen og slå av motoren raskt.
- Kontroller at dødmannskontrollene, sikkerhetsbryterne og sikkerhetsanordninger er montert og fungerer på riktig måte. Ikke bruk maskinen hvis disse ikke fungerer som de skal.
- Før du klipper, må du alltid undersøke maskinen for å sikre at klippeenhetene er i god stand.
- Undersøk området der du skal bruke maskinen, og fjern alle gjenstander som kan slynges ut av maskinen.

Drivstoffsikkerhet

- Vær svært forsiktig når du håndterer drivstoff. Det er brannfarlig, og dampen er eksplosiv.
- Slukk alle sigaretter, sigarer, piper og andre tennekilder.
- Bruk bare en godkjent drivstoffkanne.
- Ta aldri lokket av drivstofftanken eller fyll på drivstofftanken mens motoren går eller er varm.
- Ikke fyll eller tøm drivstofftanken i et innelukket rom.
- Oppbevar aldri maskinen eller bensinkannen i nærheten av åpen ild, gnister eller kontrollampe, som på en varmtvannstank eller andre apparater.
- Hvis du søler drivstoff, må du ikke prøve å starte motoren. Unngå alt som kan antennes, til all drivstoffdamp er forsvunnet.

Fylle drivstofftanken

- **Drivstofftankkapasitet:** 22,7 liter
 - **Anbefalt drivstoff:**
 - Du oppnår best resultater ved kun å bruke rent, ferskt diesel. eller biodieseldrivstoff med lavt (<500 ppm) eller ultralavt (<15 ppm) svovelinnhold. Minimumsklassifisering for cetan bør være 40. Ikke kjøp mer drivstoff enn det som kan brukes opp i løpet av 180 dager, dette for å sikre at drivstoffet er ferskt.
 - Bruk dieseldrivstoff av sommertype (nr. 2-D) ved temperaturer over -7 °C og drivstoff av vintertype (nr. 1-D eller nr. 1-D/2-D) under den temperaturen. Når man bruker drivstoff av vintertype ved lavere temperaturer, medfører det et lavere flammepunkt og kaldflytkarakteristika som gjør det lettere å starte og som reduserer tetting av drivstoffilteret.
- Merk:** Bruk av drivstoff av sommertype over -7 °C medfører lengre levetid for drivstoffpumpen og gir økt effekt sammenliknet med drivstoff av vintertype.
- Denne maskinen kan også bruke biodieselblandet drivstoff opptil B20 (20 % biodiesel, 80 % petrodiesel). Petrodieseldelen skal ha lavt eller ultralavt svovelinnhold. Ta følgende forholdsregler:
 - ◇ Biodieseldelen av drivstoffet må oppfylle kravene i spesifikasjonen ASTM D6751 eller EN 14214.
 - ◇ Den blandede dieselsammensetningen må oppfylle kravene i ASTM D975 eller EN 590.
 - ◇ Malte/lakkerte overflater kan skades av biodieselblandinger.
 - ◇ Bruk B5 (biodieselinhold på 5 %) eller lavere blandinger i kaldt vær.
 - ◇ Hold øye med forseglinger, slanger og pakninger som kommer i kontakt med drivstoffet, da de kan forringes over tid.
 - ◇ Man kan forvente å oppleve tett drivstoffilter en tid etter å ha konvertert til biodieselblandinger.
 - ◇ Ta kontakt med din distributør hvis du ønsker mer informasjon om biodiesel.
1. Rengjør rundt og ta av lokket på drivstofftanken (Figur 24).



Figur 24

1. Drivstofftanklokk
-
2. Fyll tanken til nivået er 6 til 13 mm under bunnen av påfyllingshalsen.
Viktig: Ikke fyll på for mye.
 3. Sett på lokket.
 4. Tørk opp eventuelt drivstoffsøl.

Utføre daglig vedlikehold

Serviceintervall: For hver bruk eller daglig

Før du bruker maskinen på daglig basis, må du utføre følgende prosedyrer:

- Kontroller motoroljenivået – se [Kontrollere motoroljen \(side 33\)](#).
- Tøm vannet fra drivstoffilteret – se [Tappe vann fra drivstoffilteret \(side 35\)](#).
- Kontroller kjølesystemet – se [Vedlikehold av kjølesystem \(side 40\)](#).
- Kontroller dekktrykket – se [Kontrollere trykket i dekkene \(side 38\)](#).
- Kontroller hydraulikkvæsknivået – se [Kontrollere nivået på den hydrauliske væsken \(side 43\)](#).
- Kontroller kontakten mellom spole og motstål – se [Kontrollere berøringen mellom spolen og motstålet \(side 45\)](#).

Under bruk

Sikkerhet under drift

Generell sikkerhet

- Eieren/brukeren kan forhindre og er ansvarlig for ulykker som kan forårsake personskader eller materielle skader.
- Ha på deg passende klær, inkludert vernebriller, vernebukser, sklisikkert og kraftig fottøy og hørselsvern. Sett opp langt hår, ikke bruk løstsittende klær eller fritthengende smykker.
- Ikke bruk maskinen når du er syk, trett eller påvirket av alkohol eller andre rusmidler.

- Vær alltid fokusert på oppgaven når du bruker maskinen. Ikke delta i aktiviteter som forårsaker distraksjoner, da dette kan føre til personskade eller materiell skade.
- Påse at alle drivverk står i nøytral stilling, at parkeringsbremsen er aktivert og at du er i førerposisjon før du starter motoren.
- Ikke ha med passasjerer på maskinen, og hold mennesker og kjæledyr borte fra maskinen under drift.
- Bruk maskinen bare når det er god sikt, for å unngå hull eller skjulte farer.
- Unngå å klippe vått gress. Redusert veigrep kan føre til at maskinen glir.
- Hold hendene og føttene borte fra klippeenhetene.
- Se bak- og nedover før du rygger, slik at du ikke kjører på noen.
- Vær forsiktig når du nærmer deg hjørner, busker, trær eller annet som begrenser synsfeltet.
- Stopp klippeenhetene når du ikke klipper.
- Kjør sakte, og vær forsiktig når du svinger og krysser veier og fortau med maskinen. Overhold alltid vikeplikten.
- Kjør motoren kun i godt ventilerte områder. Eksosen inneholder karbonmonoksid, som er dødelig ved innånding.
- La aldri maskinen stå uten tilsyn når den er i gang.
- Før du forlater førerretet (inkludert for å tømme gressoppsamlerne eller rense klippeenhetene), gjør følgende:
 - Parker maskinen på en jevn flate.
 - Koble ut klippeenhetene, og senk tilbehøret.
 - Sett på parkeringsbremsen.
 - Slå av motoren og ta ut tenningsnøkkelen.
 - Vent til alle bevegelige deler har stanset.
- Maskinen skal kun brukes under forhold med god sikt og egnede værforhold. Ikke bruk maskinen hvis det er fare for lynnedslag.

Sikkerhet for veltebeskyttelsessystem

- Ikke fjern noen av veltebeskyttelseskomponentene fra maskinen.
- Sørg for at sikkerhetsbeltet er festet og at du kan frigjøre det raskt i nødstilfeller.
- Ha alltid på sikkerhetsbeltet.
- Kontroller nøye om det finnes overhengende hindringer, og sørg for at du ikke kommer i kontakt med slike.
- Sørg for at veltebøylebeskyttelsen er i sikker driftstilstand ved å inspisere den grundig for

skade med jevne mellomrom og kontrollere at alle monteringsfester er strammet til.

- Skift ut alle skadde veltebeskyttelseskomponenter. Ikke reparer eller gjør endringer på dem.

Sikkerhet i skråninger

- Skråninger er en ledende årsak til tap av kontroll og velting. Dette kan føre til alvorlige skader eller dødsfall. Du er ansvarlig for trygg drift i skråninger. Bruk av maskinen i skråninger krever ekstra forsiktighet.
- Vurder forholdene ved stedet, og inspiser området for å avgjøre om det er trygt å bruke maskinen i skråningen. Bruk alltid sunn fornuft og god dømmekraft når du utfører denne inspeksjonen.
- Gjennomgå instruksjonene for bruk i skråninger, oppført nedenfor, for å bruke maskinen i skråninger. Før du bruker maskinen, må du gjennomgå forholdene på stedet for å fastslå om du kan bruke maskinen under gjeldende forhold på gitt dag og ved gitt sted. Endringer i terreng kan føre til endringer ved bruk av maskinen i skråninger.
- Ikke start, stopp eller sving maskinen i skråninger. Unngå brå endringer i hastighet eller retning. Sving sakte og gradvis.
- Ikke bruk en maskin i omstendigheter hvor trekkraften, styringen eller stabiliteten er i tvil.
- Fjern eller marker hindringer som grøfter, hull, hjulspor, ujevnheter, steiner eller andre skjulte objekter. Gjenstander kan ligge skjult i høyt gress. Maskinen kan velte i ujevnt terreng.
- Vær oppmerksom på at bruk av maskinen på vått gress, på tvers av skråninger eller i nedoverbakker kan føre til at maskinen mister veigrepet. Hvis drivhjulene mister taket, kan kjøretøyet begynne å skli og miste bruken av bremsing og styring.
- Vær svært forsiktig når du bruker maskinen nær kanter, grøfter, voller, vann eller andre faremomenter. Maskinen kan velte hvis et hjul går over kanten eller kanten gir etter. Sett opp et sikkerhetsområde mellom maskinen og eventuelle faremomenter.
- Identifiser faremomenter ved bunnen av skråningen. Klipp skråningen med en skyvemaskin hvis det finnes faremomenter.
- Hvis det lar seg gjøre, hold klippeenhetene senket til bakken mens du bruker maskinen i skråninger. Hvis du hever klippeenhetene mens du kjører i skråninger, kan det føre til at maskinen blir ustabil.
- Vær svært forsiktig med gressoppsamlingsystemer eller annet tilleggsutstyr. Disse kan endre maskinens stabilitet og føre til tap av kontroll.

Kjøre inn maskinen

Se i brukerhåndboken for motoren som følger med maskinen, for fremgangsmåter for oljebytte og vedlikehold som anbefales under innkjøringsfasen.

Det er kun nødvendig med åtte driftstimer for å kjøre inn gressklipperen.

Ettersom de første driftstimene er avgjørende for hvor driftssikker maskinen blir i fremtiden, bør du følge nøye med på funksjonene og ytelsen slik at små feil oppdages og rettes opp før de blir store. Undersøk maskinen ofte under innkjøringsfasen for å kontrollere om det finnes lekkasjer, løse fester eller andre feil.

Starte motoren

Viktig: Ikke bruk eter eller andre typer startvæske.

Merk: Du må kanskje tappe drivstoffsystemet før du starter motoren hvis noen av følgende situasjoner har oppstått:

- En ny maskin startes for første gang.
- Motoren har stoppet på grunn av for lite drivstoff.
- Vedlikeholdsarbeid har blitt utført på komponenter i drivstoffsystemet.

Se motorens *brugerhåndbok*.

1. Sett deg i setet, lås parkeringsbremsen, koble fra kontrollen for heving/senking av klippeenheten og sett styrespaken i NEUTRAL (FRI).
2. Ta foten av trekkpedalen, og kontroller at den står i NEUTRAL (FRI).
3. Flytt gasspaken til SAKTE-stillingen.
4. Sett nøkkelen inn i bryteren og vri den til PÅ-stillingen. Hold den i PÅ-stillingen til glødepluggindikatoren slukkes (ca. 6 sekunder).
5. Vri tenningsnøkkelen til stillingen START.

Viktig: Starteren må ikke tilkobles lengre enn 10 sekunder for å unngå overoppheting av startmotoren. Etter 10 sekunder sammenhengende omdreining må du vente i 60 sekunder før du aktiverer startmotoren igjen.

6. Slipp nøkkelen når motoren starter, og la den gå tilbake til PÅ-stillingen.
7. La motoren varme seg opp i noen minutter før bruk.

Viktig: Når du starter motoren for første gang eller etter en overhaling av motoren, kjører du maskinen forover og i revers i ett eller to minutter. Snu rattet til venstre og høyre for å kontrollere at styringen fungerer

som den skal. Slå av motoren og vent til alle bevegelige deler har stanset. Se [Slå av motoren \(side 24\)](#). Kontroller om det finnes oljelekkasjer, løse deler eller andre åpenbare feil.

Kontrollere maskinen når du har startet motoren

1. Flytt gasspaken til HURTIG-stillingen.
2. Flytt kontrollspaken for heving/senking av klippeenheten raskt forover.
Klippeenhetene skal senke seg, og alle spolene skal rotere.
Merk: Styrespaken skal være i midtre (klippe-)stilling for at spolene skal gå når klippeenhetene senkes
3. Flytt kontrollspaken for heving/senking av klippeenheten bakover.
Spolene skal slutte å rotere, og klippeenhetene heve seg til transport-stillingen.
4. Trykk inn bremsepedalen for å unngå at maskinen beveger på seg, og styr trekkpedalen ved hjelp av stillingene fremover og bakover.
5. Fortsett med den ovennevnte fremgangsmåten i 1–2 minutter. Flytt styrespaken til NØYTRAL posisjon, lås parkeringsbremsen og slå av motoren.
6. Se etter væskelekkasjer, og trekk til hydraulikkoblingene hvis du finner lekkasjer.

Merk: Når maskinen er ny og lagrene og spolene er stramme, må du benytte gasspakens HURTIG-innstilling for å utføre denne kontrollen. Dette behøves muligens ikke etter innkjøringsfasen.

Merk: Hvis det fortsetter å lekke væske, må du ta kontakt med en autorisert Toro-forhandler og, om nødvendig, bytte ut deler.

Viktig: Det er normalt at det er litt væske på motoren eller hjulførseglingene. Førseglingene trenger litt smøring for å fungere som de skal.

Slå av motoren

1. Flytt gasspaken til SAKTE-stilling, dra kontrollen for heving/senking av klippeenheten bakover og flytt styrespaken til NØYTRAL stilling.
2. Slå av motoren ved å vri tenningsnøkkelen til AV-posisjonen. Ta nøkkelen ut av tenningen for å unngå at kjøretøyet startes ved et uhell.
3. Steng drivstoffventilen før du setter maskinen til oppbevaring.

Sjekk sikkerhetssperresystemet

Serviceintervall: For hver bruk eller daglig

⚠ FORSIKTIG

Hvis sikkerhetssperrebryterne blir frakoblet eller skadet, kan det hende at maskinen virker på en uventet måte som forårsaker personskader.

- Ikke rør sperrebryterne.
- Sjekk sperrebryterne daglig, og bytt ut ødelagte brytere før du bruker maskinen.

Hensikten med sikkerhetssperresystemet er å forhindre at maskinen går når det er fare for at du eller maskinen kan skades.

Sikkerhetssperresystemet hindrer motoren i å starte, med mindre:

- Trekkpedalen er i NEUTRAL (FRI)-stilling.
- Styrespaken er i NEUTRAL (FRI)-stilling.

Sikkerhetssperresystemet hindrer maskinen i å flytte seg, med mindre:

- Parkeringsbremsen er frakoblet.
- Du sitter i førerretet.
- Styrespaken er i KLIPP- eller TRANSPORT-stilling.

Sikkerhetssperresystemet gjør at spolene ikke kan brukes med mindre styrespaken står i KLIPP-stillingen.

Kontrollere trekkpedalen

Utfør følgende systemkontroller daglig for å være sikker på at sperresystemet fungerer som det skal:

1. Sitt i setet, sett trekkpedalen og styrespaken i NEUTRAL (FRI) og sett på parkeringsbremsen.
2. Prøv å flytte trekkpedalen forover eller bakover.

Hvis du ikke klarer å flytte pedalen, indikerer det at sperresystemet fungerer som det skal. Utbedre problemet dersom det ikke fungerer ordentlig.

Kontrollere funksjonskontrollen

1. Sitt i setet, sett trekkpedalen og styrespaken i NEUTRAL (FRI) og sett på parkeringsbremsen.
2. Flytt styrespaken til KLIPP- eller TRANSPORT-stilling og prøv å starte motoren.
Hvis du ikke klarer å tørne eller starte motoren, indikerer det at sperresystemet fungerer som det skal. Utbedre problemet dersom det ikke fungerer ordentlig.
3. Sitt i setet, sett trekkpedalen og styrespaken i NEUTRAL (FRI) og sett på parkeringsbremsen.
4. Start motoren og sett styrespaken til KLIPP- eller TRANSPORT-stilling.

Hvis motoren stopper, indikerer det at sperresystemet fungerer som det skal.

Utbedre problemet dersom det ikke fungerer ordentlig.

Kontrollere dødmannsbrøyten

1. Sitt i setet, sett trekkpedalen og styrespaken i NEUTRAL (FRI) og sett på parkeringsbremsen.
2. Start motoren.
3. Koble fra parkeringsbremsen, sett styrespaken i KLIPP-stillingen og reis deg fra setet.

Hvis motoren stopper, indikerer det at sperresystemet fungerer som det skal. Utbedre problemet dersom det ikke fungerer ordentlig.

Kontrollere kontrollen for heving/senking av klippeenheten

1. Sitt i setet, sett trekkpedalen og styrespaken i NEUTRAL (FRI) og sett på parkeringsbremsen.
2. Start motoren.
3. Flytt kontrollspaken for heving/senking av klippeenheten forover for å senke klippeenhetene. Klippeenhetene skal senkes, men ikke begynne å rotere.

Hvis de begynner å rotere, fungerer ikke sperresystemet korrekt. Korrigjer problemet før du bruker maskinen.

Kjøre maskinen uten å klippe

- Kontroller at klippeenhetene er hevet helt opp.
- Flytt styrespaken til TRANSPORT-stilling.
- Bruk bremsene til å redusere maskinens fart når du kjører ned bratte skråninger, for å forhindre at du mister kontrollen.
- Reduser alltid hastigheten og kjør forsiktig når du skal kjøre på ujevnt underlag.
- Gjør deg vant med maskinens bredde. For å forhindre kostbare skader og nedetid bør du ikke forsøke å kjøre mellom gjenstander som står nær hverandre.

Klippe greenen

Viktig: Hvis lekkasjealarmen (dersom en slik er montert på modellen) går eller du legger merke til en oljelekkasje mens du klipper en green, må du øyeblikkelig heve klippeenhetene, kjøre av greenen og stanse maskinen på et område borte fra greenen. Finn årsaken til lekkasjen, og rett opp feilen.

Før du klipper greener, finn et tomt område og øv deg på grunnleggende maskinfunksjoner (f.eks. starte og stoppe maskinen, heve og senke klippeenhetene og snu).

Kontroller at det ikke er gjenstander på plenen, ta flagget ut av hullet og finn ut hvilken retning det er best å klippe i. Baser klipperetningen på den som ble brukt forrige gang. Klipp alltid i en annen retning enn sist, slik at det er mindre sannsynlighet for at gresset legger seg ned og på den måten unngår å komme mellom knivene og motstålet.

Klippe greenen

1. Nærm deg greenen med styrespaken i KLIPPE-stillingen og gasspaken i full gass.
2. Start i den ene enden av greenen, slik at du kan klippe i sløyfer.

Merk: Dette presser gresset minst mulig sammen, i tillegg til at det blir et fint mønster på greenen.

3. Skyv fremover kontrollspaken for heving/senking når de fremre kantene av gresskurvene krysser den ytre kanten på greenen.

Merk: Denne metoden gjør at klippeenhetene senkes ned til gresset samt at spolene startes.

Viktig: Den midtre klippeenheten senkes og heves litt etter at de fremre klippeenhetene senkes/heves. Av den grunn bør du øve

deg på å beregne tiden riktig, slik at du minimaliserer gressoppyrddingen.

Merk: Forsinkelsen ved heving og senking av den midtre klippeenheten er avhengig av temperaturen til hydraulikkvæsken. Kald hydraulikkvæske resulterer i en lengre forsinkelse. Når væsketemperaturen øker, blir forsinkelsestiden kortere.

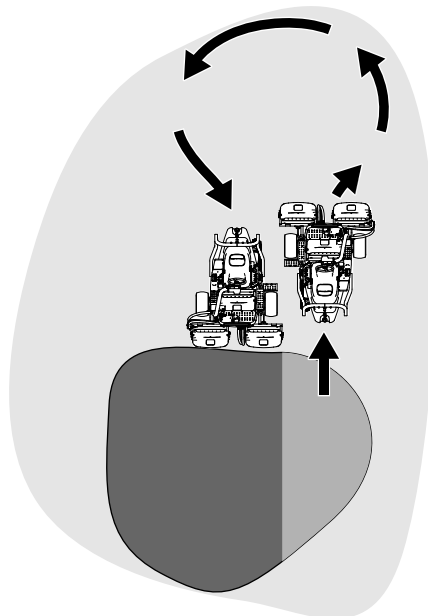
4. Overlapp den forrige returveien minimalt.

Merk: For at du skal klippe i en rett linje over greenen og holde maskinen på lik avstand fra kanten på den forrige lengden du klippet, må du se for deg en siktelinje på ca. 1,8–3 m fremfor maskinen til kanten på den delen av greenen du ikke har klippet ennå (Figur 26). Noen synes at det hjelper å inkludere den ytre kanten på rattet som en del av siktelinjen, dvs. holde kanten på rattet i en rett linje i forhold til et punkt som alltid har samme avstand til fronten på maskinen.

5. Når fronten på kurvene krysser greenkanten, må du dra styrekontrollen for heving/senking bakover og holde den til alle klippeenhetene er hevet. Dette stopper spolene og hever klippeenhetene.

Viktig: Du må taime dette trinnet riktig, slik at du ikke klipper i utkanten og ennå klipper så mye som mulig av greenen for å minimalisere mengden gress som må klippes rundt den ytre utkanten.

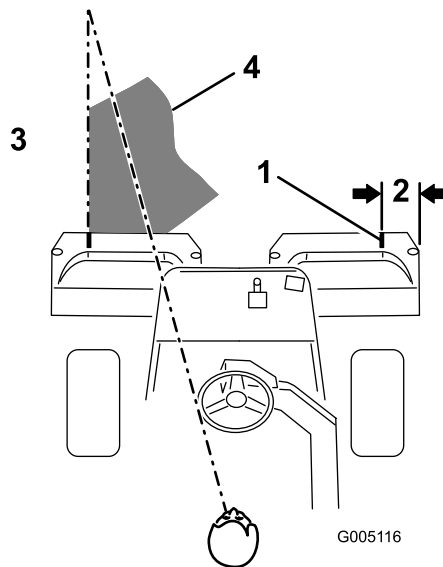
6. Reduser driftstiden og gjør det lettere for deg selv å begynne på neste lengde ved å snu maskinen brått i motsatt retning for deretter å snu den i den retningen du skal klippe. Denne bevegelsen er en dråpeformet sving (Figur 25), som gjør at maskinen raskt kommer på plass til neste lengde.



Figur 25

g229671

Merk: Forsøk å gjøre svingen så kort som mulig, bortsett fra når det er varmt vær – en større bue gjør at du unngår å skade gresset.



Figur 26

g005116

- | | |
|----------------------|--|
| 1. Innrettingsstripe | 3. Klipp gresset til venstre. |
| 2. Ca. 12,7 cm | 4. Hold brennpunktet 2–3 m foran maskinen. |

Merk: Rattet vil ikke svinge tilbake til den opprinnelige stillingen etter en fullendt sving.

Viktig: Stans aldri maskinen på en green mens klippeenhetene er i drift, da dette kan skade gresset. Hvis du stanser maskinen på en våt green, kan det føre til merker eller hakk fra hjulene.

Klippe utkanten og fullføre jobben

1. Avslutt klippingen av greenen med å klippe den ytre utkanten. Endre klipperetning i forhold til forrige gang.

Merk: Bruk gasspaken til å justere maskinens hastighet når du klipper utkanten. Dette vil tilpasse klemmen til den grønne og kan redusere triplex-ringen.

Merk: Du må alltid huske på at vær- og gressforholdene endrer seg, og pass på å skifte klipperetningen i forhold til forrige gang.

2. Når du er ferdig med å klippe den ytre utkanten, bank klippespaken for heving/senking bakover for å stanse spolene og kjøre av greenen. Når ingen av klippeenhetene er på greenen, hev klippeenhetene.

Merk: Dette trinnet sørger for færre gressklumper på greenen.

3. Sett tilbake flagget.
4. Tøm gresskurvene for alt gress før du kjører maskinen til neste green.

Merk: Tungt, vått gress er en unødvendig belastning for kurvene og maskinen, og de øker belastningen på maskinsystemene (motoren, hydraulikksystemet, bremsene osv.).

Etter bruk

Sikkerhet etter bruk

Generell sikkerhet

- Slå av motoren, ta ut nøkkelen (hvis utstyrt med dette), vent til alle bevegelige deler har stoppet og la maskinen kjøle seg ned før du justerer, utfører service på, rengjør eller setter maskinen til oppbevaring.
- Fjern gress og rusk fra klippeenhetene, drivverk, lyddemperne, kjøleskjermene og motoren for å unngå at det begynner å brenne. Tørk opp eventuelt olje- eller drivstoffsøl.
- Steng drivstofftilførselen under oppbevaring eller transport på lastebiler.
- Koble ut drivkraften til utstyret når du transporterer eller ikke bruker maskinen.
- La motoren bli kald før maskinen settes på et lukket sted.
- Vedlikehold og rengjør sikkerhetsbelte(r) etter behov.
- Oppbevar aldri maskinen eller bensinkannen hvor det er åpen ild, gnist eller kontrollampe som på en varmtvannstank eller andre apparater.

Sikkerhet ved tauing

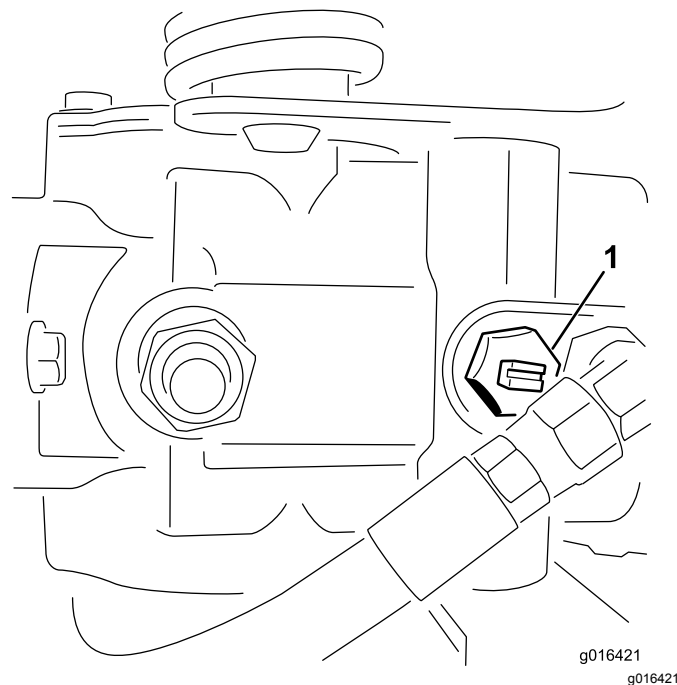
- Foreta kun tauing med en maskin som har en kobling som er beregnet for tauing. Ikke fest utstyr som skal taues i annet enn denne koblingen.
- Følg anbefalingene fra produsenten for vektgrenser for taueutstyr og tauing i skråninger. I skråninger kan vekten på utstyret som taues medføre at man mister både trekraft og kontroll.
- Ikke la barn eller andre få lov til å sitte i eller på utstyr som taues.
- Kjør sakte, og beregn ekstra avstand for å kunne stoppe under tauing.

Taue maskinen

I nødstilfeller kan du taue maskinen inntil 0,4 km.

Viktig: Ikke tau maskinen i større hastighet enn 3–5 km/t, da dette kan føre til at drivverket blir skadet. Hvis du må flytte maskinen lengre enn 0,4 km, skal den transporteres på en lastebil eller tilhenger.

1. Finn pumpens omløpsventil og dreii den rundt mot klokken to fulle omdreininger (Figur 27).



Figur 27

Sett fra undersiden

1. Omløpsventil
2. Før du starter motoren, lukker du omløpsventilen ved å vri den to fulle omdreininger med klokken (Figur 27).

Viktig: Ikke start motoren når ventilen er åpen.

Kontrollere og rengjøre gressklipperen etter bruk

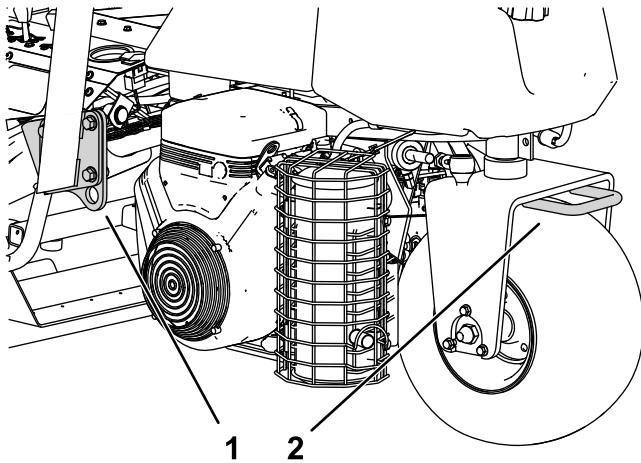
Når du er ferdig med klippingen, vask maskinen med en hageslange uten dyse for å hindre for høyt vanntrykk fra å kontaminere og skade tetningene og lagrene. **Bruk aldri vann til å vaske en varm motor eller elektriske koblinger.**

Når du har rengjort maskinen, gjør følgende:

- Inspiser maskinen for mulige hydrauliske lekkasjer, skade eller slitasje på de hydrauliske og mekaniske komponentene.
- Kontroller at klippeenhetene er skarpe.
- Smør bremseakslene med SAE 30-olje eller spray på smøremiddel for å forhindre korrosjon og bidra til at maskinen er i god stand til neste gang den skal brukes.

Transportere maskinen

- Vær forsiktig når du skal sette maskinen på en tilhenger eller lastebil, og når du skal sette den ned på bakken igjen.
- Bruk en bred rampe når du laster maskinen på en tilhenger eller lastebil.
- Fest maskinen godt med stropper, kjetting, kabel eller tau. Både den fremre og den bakre stroppen må ledes nedover og utover fra maskinen ([Figur 28](#)).



g275002

Figur 28

1. Festebøyle (hver side) 2. Bakre festebøyle

Vedlikehold

⚠ FORSIKTIG

Hvis du ikke vedlikeholder maskinen, kan det føre til tidlig funksjonssvikt i maskinsystemer, noe som kan medføre skader på deg eller forbipasserende.

Hold maskinen godt vedlikeholdt og i god stand, som angitt i disse instruksjonene.

Merk: Angi hva som er høyre og venstre side på maskinen ved å stå i normal arbeidsstilling.

Merk: Last ned en gratis kopi av det elektriske eller hydrauliske skjemaet ved å gå til www.Toro.com, og søke etter maskinen fra koblingen Håndbøker på hjemmesiden.

Viktig: Se i brukerhåndboken for flere vedlikeholdsprosedyrer.

⚠ ADVARSEL

Dersom du lar nøkkelen stå i tenningsbryteren, kan noen utilsiktet starte motoren, noe som kan påføre deg eller andre personer alvorlige skader.

Fjern nøkkelen fra tenningen før du begynner med vedlikeholdsarbeid.

Sikkerhet ved vedlikehold

- Før du justerer, rengjør, utfører service på eller forlater maskinen, må du gjøre følgende:
 - Parker maskinen på en jevn flate.
 - Flytt gassbryteren til stillingen for lavt tomgangsturtall.
 - Koble fra klippeenhetene.
 - Senk klippeenhetene.
 - Sjekk at trekkenheten er i fri.
 - Sett på parkeringsbremsen.
 - Slå av motoren og ta ut tenningsnøkkelen.
 - Vent til alle bevegelige deler har stanset.
 - La maskinen kjøle seg ned før du utfører vedlikehold.
- Ikke utfør vedlikehold når motoren er i gang hvis du kan unngå det. Hold deg borte fra bevegelige deler.
- Bruk jekkstøtter for å støtte maskinen eller komponenter når det er nødvendig.
- Vær forsiktig når du slipper ut trykket i komponenter med lagret energi.
- Hold alle deler av maskinen i god stand, og sørg for at de er godt festet.
- Skift ut slitte eller skadde merker.
- For å oppnå optimal ytelse og holde maskinen i sikkerhetsgodkjent stand, skal det kun brukes ekte Toro-reservedeler og -tilbehør. Reservedeler som er laget av andre produsenter, kan være farlige, og de kan derfor føre til at garantien blir ugyldig.

Anbefalt vedlikeholdsplan

Vedlikeholdsintervall	Vedlikeholdsprosedyre
Etter første time	<ul style="list-style-type: none"> • Stram hjulenes hakemuttere med en momentnøkkel
Etter de 8 første timene	<ul style="list-style-type: none"> • Kontroller spenningen på generatorremmene.
Etter de 10 første timene	<ul style="list-style-type: none"> • Stram hjulenes hakemuttere med en momentnøkkel
Etter de 50 første timene	<ul style="list-style-type: none"> • Skift motoroljen og oljefilteret. • Kontroller motorhastigheten (ved halv og full gass).
For hver bruk eller daglig	<ul style="list-style-type: none"> • Inspiser sikkerhetsbelte(r) med henblikk på slitasje, hakk og andre skader. Skift ut sikkerhetsbelte(r) hvis en eller flere komponenter ikke fungerer riktig. • Sjekk sikkerhetssperresystemet • Sjekk sikkerhetssperresystemet. • Kontroller og rengjør gressklipperen etter bruk. • Kontroller motoroljenivået. • Tøm vannet fra drivstoffilteret. • Kontroller trykket i dekkene. • Rengjør radiatorskjermen. Rengjør den hver time hvis forholdene er svært støvete og skitne. • Kontroller nivået på motorkjølevæsken. • Kontroller nivået på den hydrauliske væsken. • Kontroller hydraulikkledningene og -slangene. • Kontroller kontakten mellom spole og motstål.
Hver 50. driftstime	<ul style="list-style-type: none"> • Smøre maskinen. (Påfør i tillegg fett etter hver vask.) • Kontroller batteriets elektrolyttnivå. (Hvis maskinen er på lager, sjekk elektrolyttnivået hver 30. dag.) • Smør lagrene og hylsene. • Kontroller koblingene til batteriledningene.
Hver 100. driftstime	<ul style="list-style-type: none"> • Skift motoroljen og oljefilteret.
Hver 200. driftstime	<ul style="list-style-type: none"> • Overhal luftrenserfilteret (oftere ved bruk i støvfylte eller skitne forhold). • Stram hjulenes hakemuttere med en momentnøkkel
Hver 500. driftstime	<ul style="list-style-type: none"> • Bytt ut drivstoffilteret.
Hver 800. driftstime	<ul style="list-style-type: none"> • Skift hydraulikkvæske, filter og tankventilator hvis du ikke bruker anbefalt hydraulikkvæske eller har noen gang fylt beholderen med en alternativ væske. • Kontroller motorhastigheten (ved halv og full gass). • Kontroller ventilklaringen.
Hver 1000. driftstime	<ul style="list-style-type: none"> • Skift hydraulikkvæskefilteret hvis du bruker anbefalt hydraulikkvæske.
Hver 2000. driftstime	<ul style="list-style-type: none"> • Skift hydraulikkvæske og filtre hvis du bruker anbefalt hydraulikkvæske.
Årlig	<ul style="list-style-type: none"> • Kjøre inn bremsene.
Annet hvert år	<ul style="list-style-type: none"> • Kontroller drivstoffslangene og -koblingene. • Tapp av og rengjør kjølesystemet. • Skift ut eventuelle løse slanger.

Kontrolliste for daglig vedlikehold

Ta kopi av denne siden for rutinemessig bruk.

Vedlikeholdskontrollpunkt	For uke:						
	Ma.	Ti.	On.	To.	Fr.	Lø.	Sø.
Kontroller at sikkerhetssperresystemet virker.							
Kontroller at instrumentene virker							
Kontroller at bremsene virker som de skal.							
Sjekk drivstoffilteret/vannutskilleren.							
Kontroller drivstoffnivået.							
Kontroller motoroljenivået.							
Kontroller hydraulikkvæsknivået.							
Rengjør skjermen og radiatoren.							
Kontroller luftfilteret.							
Kontroller uvanlige motorlyder.							
Kontroller justeringen mellom spole og motstål.							
Kontroller om hydraulikk-slangene er skadet.							
Kontroller om det har oppstått oljelekkasjer.							
Kontroller trykket i dekkene.							
Kontroller klippehøydejusteringen.							
Smør alle smøreniplene. ¹							
Smør trekk- og bremsekoblingene.							
Lakker over ødelagt maling.							
1. Straks etter hver vask, uansett hva som står oppført.							

Bemerkninger om spesielle områder

Kontroll utført av:		
Punkt	Dato	Informasjon

Smøring

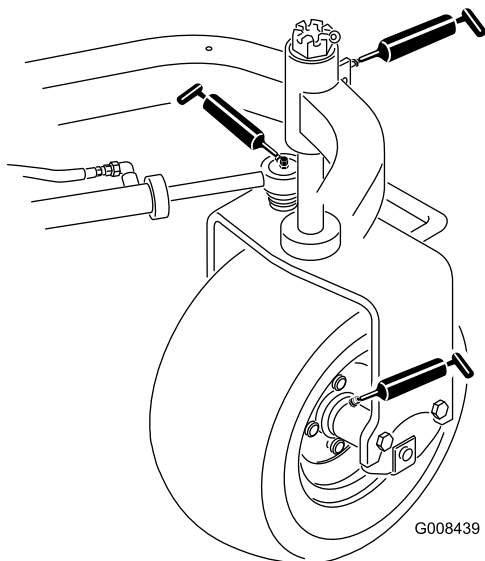
Smøre maskinen

Serviceintervall: Hver 50. driftstime (Påfør i tillegg fett etter hver vask.)

Maskinen har smørenipler som må smøres regelmessig med litiumbasert smørefett nr. 2 til vanlig bruk. Hvis du bruker maskinen under vanlige forhold, smører du alle lagrene og hylsene **etter hver** 50. driftstime. Smør smøreniplene umiddelbart etter hver gang du vasker maskinen, uavhengig av de oppførte intervallene.

Lagrene og hylsene på trekkenheten som må smøres, er:

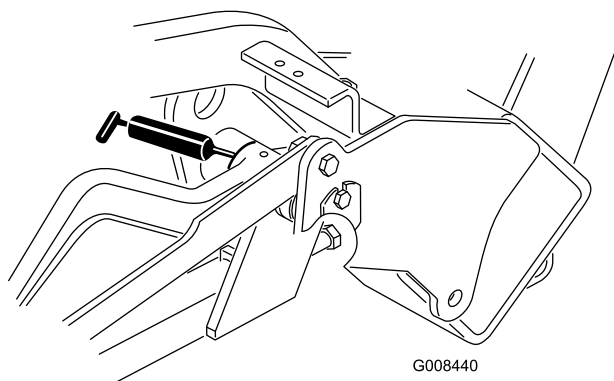
- Bakre hjulnav (ett) (Figur 29)



Figur 29

g008439

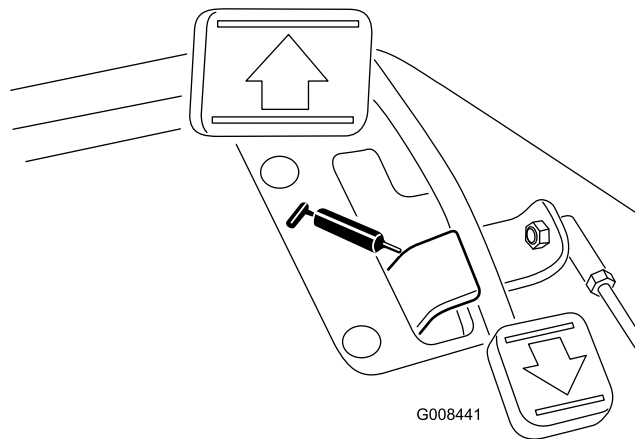
- Styrehjulslager (ett) (Figur 29)
- Styresylinder (to) (Figur 29)
- Løftearm (tre) (Figur 30)



Figur 30

g008440

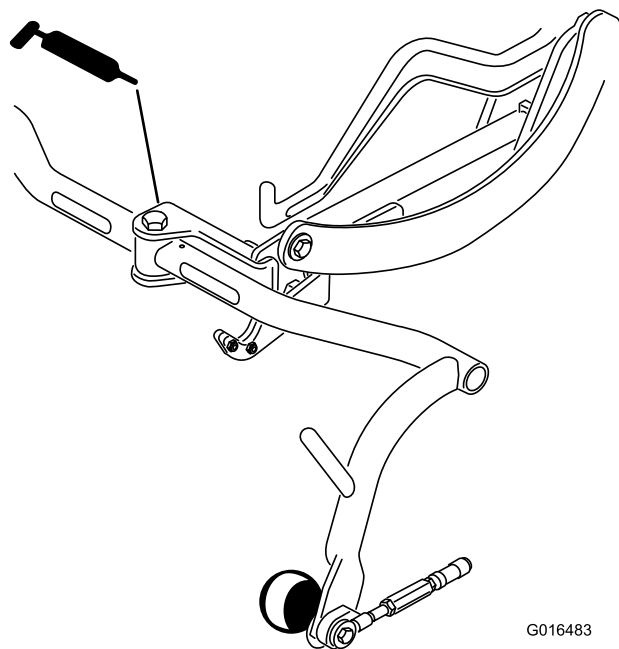
- Trekkpedaltapp (én) (Figur 31)



Figur 31

g008441

- Bærerammens svingledd (3) (Figur 32)



Figur 32

g016483

1. Tørk av smøreniplene slik at fremmedmateriale ikke kan komme inn i lagrene eller hylsene.
2. Pump smørefett inn i lageret eller hylsen.
3. Tørk bort overflødig fett.
4. Smør fett på spolemotorens kileaksel og på løftearmen når klippeenheten er fjernet for reparasjon.
5. Smør noen få dråper med SAE 30-motorolje eller spraysmøremiddel (WD 40) på alle omdreingspunkt daglig etter rengjøring.

Merk: Se *brugerhåndboken* for klippeenheten for informasjon om smøremidler for klippeenheten.

Vedlikehold av motor

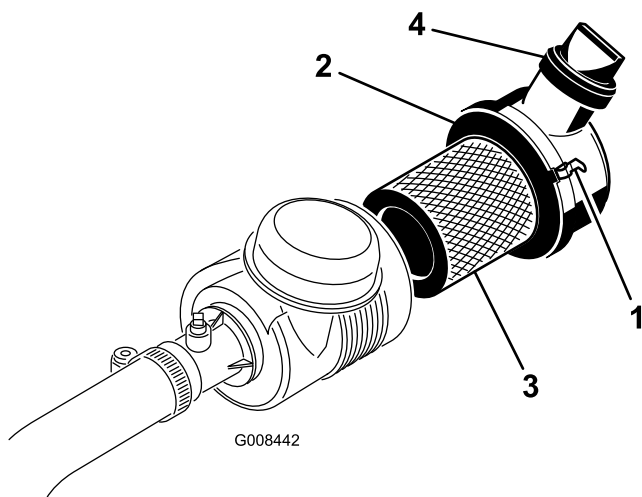
Motorsikkerhet

- Slå av motoren før du sjekker oljen eller tilsetter olje til veivhuset.
- Du må ikke endre hastighetsregulatoren eller ruse motoren.

Overhale luftrenseren

Serviceintervall: Hver 200. driftstime—Overhal luftrenserfilteret (oftere ved bruk i støvfylte eller skitne forhold).

- Kontroller luftrenserhuset for skade som kan føre til en luftlekkasje, og erstatt det hvis det er skadet. Kontroller hele inntakssystemet for lekkasjer, skade eller løse slangeklemmer.
 - Hvis du skifter luftfilteret før det er nødvendig, øker det risikoen for at det kommer inn smuss i motoren når filteret er fjernet.
 - Kontroller at dekslet sitter korrekt på og er forseglet rundt luftrenserkroppen.
1. Utløs låsene som fester luftrenserdekslet til luftrenserhuset (Figur 33).



Figur 33

- | | |
|--------------------|-----------------|
| 1. Luftrenserlåser | 3. Filter |
| 2. Støvhette | 4. Uttaksventil |

2. Fjern dekslet fra luftrenserens kropp.
3. Før du tar av filteret, bruker du luft under lavt trykk (2,76 bar, ren og tørr) for å fjerne store oppsamlinger av smuss mellom utsiden av hovedfilteret og boksen. Denne rengjøringsprosessen hindrer at smuss kommer inn i inntaket når hovedfilteret fjernes.

Viktig: Unngå bruk av luft under høyt trykk, som kan presse smuss gjennom filteret og inn i inntakstrakten.

4. Ta ut og skift hovedfilteret som følger:

Viktig: Ikke rengjør det brukte elementet.

- A. Inspiser det nye filteret for transportskade. **Ikke bruk et skadet filter.**
- B. Trekk forsiktig det gamle filteret ut av filterhuset og kast det.
- C. Sett inn det nye filteret ved å påføre trykk på den utvendige kanten av elementet for å sette det på plass i boksen, og kontroller forseglingsflaten mellom filteret og huset.

Viktig: Ikke trykk på det elastiske midtpunktet til filteret.

5. Rengjør smussutstøtningsporten i det avtakbare dekselet. Fjern uttaksventilen i gummi fra dekselet, rengjør hulrommet og skift ut uttaksventilen.
6. Monter dekselet med uttaksventilen i gummi vendt nedover – mellom urviserstillingene kl. 5 til kl. 7 sett fra enden.
7. Påse at låsene fester dekselet til huset (Figur 33).

Kontrollere motoroljenivået

Kontrollere motoroljen

Serviceintervall: For hver bruk eller daglig

Motoren leveres med 3,7 l (med filter) olje i veivhuset. Oljenivået må imidlertid kontrolleres før og etter at motoren startes for første gang.

Bruk motorolje av høy kvalitet som overholder følgende spesifikasjoner:

- Nødvendig API-klassifisering: CH-4, CI-4 eller høyere
- Anbefalt olje: SAE 10W-30
- Alternativ olje: SAE 15W-40

Toro Premium-motorolje er tilgjengelig fra din distributør i viskositetsområdet 10–30 W. Se delekatalogen for delenumre.

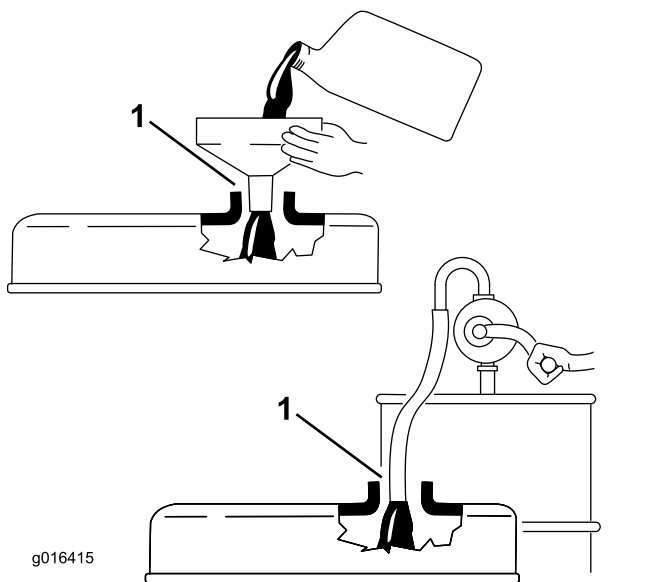
Merk: Den beste tiden for å sjekke motoroljen er når motoren er kald før den har blitt startet for dagen. Hvis den allerede har blitt kjørt, la oljen flyte tilbake ned i bunnpannen i minst ti minutter før du sjekker oljen. Hvis oljenivået er på eller under Add-merket på

peilestaven, fyll på mer olje til oljenivået kommer opp til FULL-merket. **Ikke fyll på for mye.**

Viktig: Hold motoroljenivået mellom øvre og nedre grense på oljemåleren. Motoren kan svikte hvis du kjører den med for mye eller for lite olje.

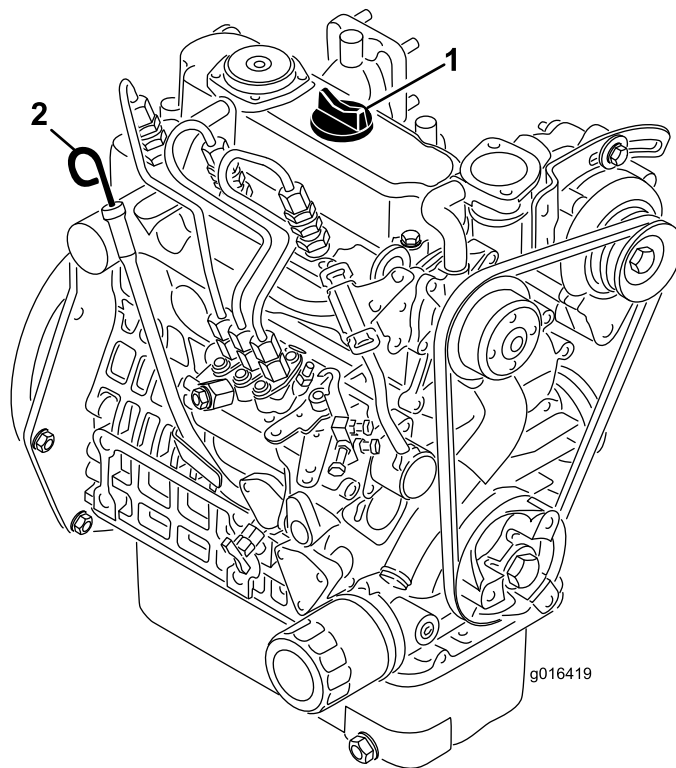
1. Parker maskinen på en jevn flate, stans motoren, og ta nøkkelen ut av tenningen.
2. Ta ut peilestaven og tørk den med en ren fille (Figur 35).

Viktig: Fjern peilestaven når du fyller olje på motoren. Når du fyller på motorolje, *må det være* en klaring mellom oljepåfyllingsinnretningen og hullet i ventildekslet som vist i Figur 34. Denne klaringen er nødvendig for å sikre ventilasjon under påfyllingen, noe som forhindrer at det renner olje inn i ventilatoren.



Figur 34

1. Merk deg klaringen



Figur 35

1. Påfyllingslokk
2. Peilestav

3. Sett peilestaven inn i røret, og pass på at den når helt ned.
4. Fjern peilestaven fra røret, og sjekk oljenivået.

Merk: Hvis oljenivået er lavt, fjern oljelokket fra ventildekslet og fyll **sakte** på nok til å heve nivået til merket FUL på peilestaven.

Hell i olje sakte, og kontroller nivået ofte underveis. **Ikke fyll på for mye.**

5. Sett peilestaven på plass igjen.
6. Start og kjør maskinen på tomgang i 30 sekunder, og slå så av motoren. Vent i 30 sekunder, gjenta så trinn 2 til og med 5.
7. Sett peilestaven på plass, og skru på oljelokket.

Skifte motorolje og filter

Serviceintervall: Etter de 50 første timene

Hver 100. driftstime

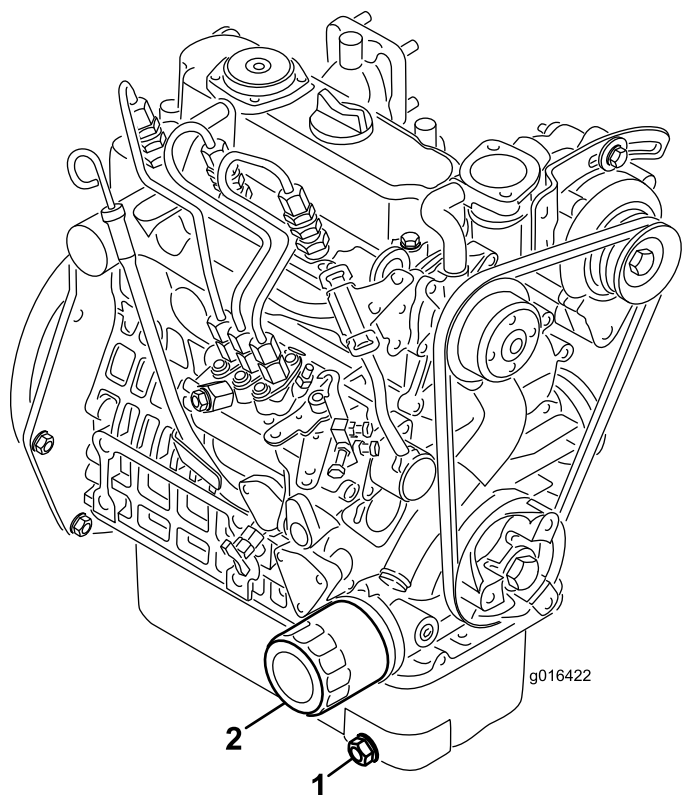
1. Fjern tappepluggen (Figur 36) og la oljen renne ut i et tappefat. Når oljen slutter å renne, setter du tappepluggen på igjen.

Vedlikehold av drivstoffsystem

Tappe vann fra drivstoffilteret

Serviceintervall: For hver bruk eller daglig

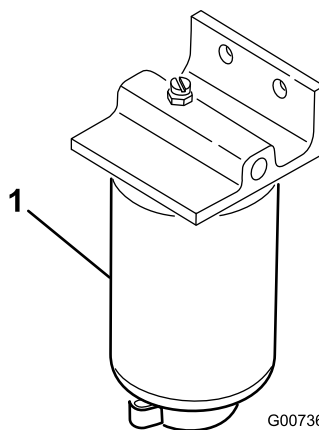
1. Plasser maskinen på en jevn flate og skru av motoren.
2. Plasser et tappefat under drivstoffilteret.
3. Åpne tappepluggen på drivstoffilteret ca. én omdreining, og tapp ut oppsamlet vann ([Figur 37](#)).



Figur 36

1. Tappeplugg 2. Oljefilter

-
2. Ta av oljefilteret. Stryk et tynt lag med ren olje på den nye filterpakningen.
 3. Skru på filteret til pakningen kommer i kontakt med filteradapteren. Stram deretter filteret med ytterligere en 1/2 til 3/4 omdreining. **Ikke stram for mye.**
 4. Tilsett olje til veivhuset, se [Skifte motorolje og filter \(side 34\)](#).
 5. Kast den brukte oljen og filteret i henhold til lokale forskrifter.



Figur 37

1. Drivstoffilter

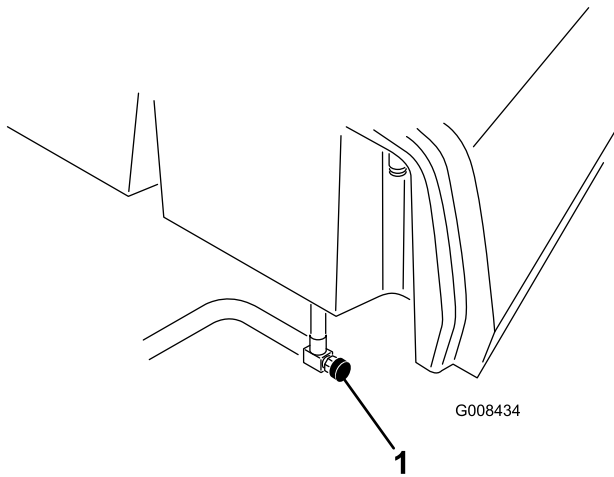
-
4. Stram til pluggen etter tapping.

Merk: Fordi oppsamlet vann blir blandet med dieselen, tapp drivstoffilteret i en egnet beholder og avhend på korrekt måte.

Skifte drivstoffilteret

Serviceintervall: Hver 500. driftstime

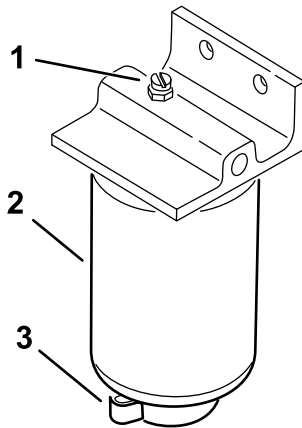
1. Åpne drivstoffavstengingsventilen (Figur 38) under drivstofftanken.



Figur 38

1. Drivstoffventil

2. Rengjør området der filterboksen skal festes.
3. Plasser et tappefat under drivstoffilteret.
4. Åpne filtertappepluggen og ventilatorventilen (Figur 39).



Figur 39

1. Ventilatorventil
2. Drivstoffilter
3. Filtertappeplugg

5. Fjern filterboksen og rengjør monteringsoverflaten.
6. Smør pakningen på filterboksen med ren olje.
7. Monter filterboksen for hånd til pakningen kommer i berøring med monteringsoverflaten, og dreid den deretter en halv omdreining til.
8. Stram tappepluggen på bunnen av filterboksen, og åpne drivstoffventilen.

9. Kast drivstoffet og filteret i henhold til lokale forskrifter.

Kontrollere drivstoffslan- gene og -koblingene

Serviceintervall: Annet hvert år

Kontroller om koblingene er slitte, ødelagte eller løse.

Vedlikehold av elektrisk system

Sikkerhet for elektrisk system

- Koble fra batteriet før du reparerer maskinen. Koble kabelen fra den negative polen først, og deretter den andre kabelen fra den positive polen. Koble til den positive polen først og den negative polen sist.
- Lad opp batteriet på et åpent sted med god ventilasjon og borte fra gnister eller åpen ild. Koble laderen fra strømuttaket før du kobler den til eller fra batteriet. Ha på deg beskyttelsesklær og bruk verktøy som er isolert.

Vedlikeholde batteriet

Serviceintervall: Hver 50. driftstime (Hvis maskinen er på lager, sjekk elektrolyttnivået hver 30. dag.)

Korrekt elektrolyttnivå for batteriet må vedlikeholdes, og toppen av batteriet må rengjøres. Oppbevar maskinen et kjølig sted for å unngå at batteriet tappes.

For å oppnå god elektrisk kontakt må batterikablene sitte fast på batteripolene.

⚠ FARE

Elektrolytten i batteriet inneholder svovelsyre, en gift som kan være dødelig ved inntak og som kan forårsake alvorlige brannskader.

- Ikke drikk elektrolytt, og unngå kontakt med hud, øyne og klær. Bruk vernebriller for å beskytte øynene og gummihansker for å beskytte hendene.
- Fyll batteriet i nærheten av rent vann som kan brukes til å skylle huden.

1. Kontroller elektrolyttnivået i batteriets celler.
2. Hvis nødvendig, tilsett destillert vann eller vann uten mineraler i batteriets celle.

Merk: Hev kun elektrolyttnivået til bunnen av den delte ringen inni hver celle.

3. Rengjør toppen av batteriet ved å vaske den regelmessig med en børste dyppet i ammoniakk eller en oppløsning med natriumbikarbonat.
4. Skyll overflaten av batteriet med vann etter rengjøring.

Viktig: Ikke ta av påfyllingslokkene mens du rengjør batteriet.

⚠ ADVARSEL

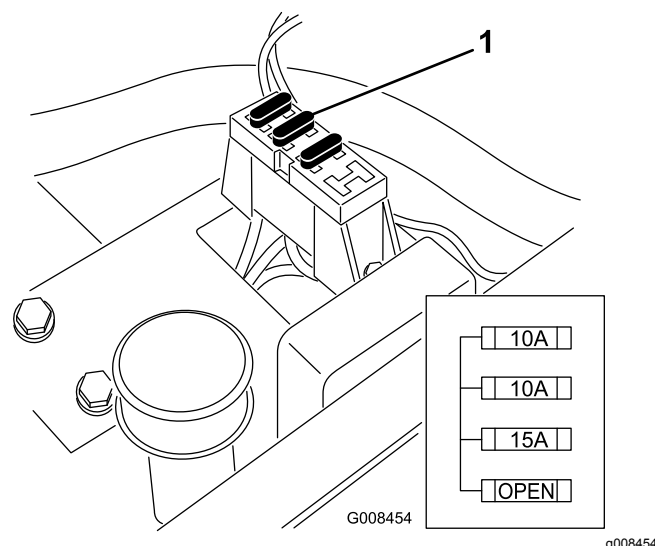
Feilkobling av batterikabler kan skade traktoren og kablene samt forårsake gnister. Gnistene kan føre til at batterigassene eksploderer, noe som kan forårsake personskade.

- Koble alltid fra den negative (svarte) batterikabelen før du kobler fra den positive (røde) kabelen.
- Koble alltid til den positive (røde) batterikabelen før du setter på den negative (svarte) kabelen.

Hvis det er rust på polene, kobler du fra kablene, den negative (-) kabelen først, og skrapet av klemmene og polene hver for seg. Koble kablene til igjen, den positive (+) kabelen først, og smør deretter vaselin på polene.

Finne sikringene

Sikringene for maskinens elektriske anlegg er plassert under setet (Figur 40).



Figur 40

1. Sikringer

Vedlikehold av drivsystem

Kontrollere trykket i dekkene

Serviceintervall: For hver bruk eller daglig

Variert trykket i dekkene foran avhengig av gressforholdene, fra et minimum på 0,55 bar til et maksimum på 0,83 bar.

Variert trykket i dekkene bak fra et minimum på 0,55 bar til et maksimum på 1,03 bar.

Kontrollere at hjulmutterne er strammet til

Serviceintervall: Etter første time

Etter de 10 første timene

Hver 200. driftstime

⚠ ADVARSEL

Hvis du ikke opprettholder korrekt tilstramming av hjulmutterene, kan det føre til personskader.

Stram hjulmutrene til angitt moment ved spesifiserte intervaller.

Angitt tiltrekkingmoment for hjulmutter:
95–122 Nm

Merk: For å sikre jevn fordeling strammer du hjulmutterne i et X-mønster.

Justere frigiret

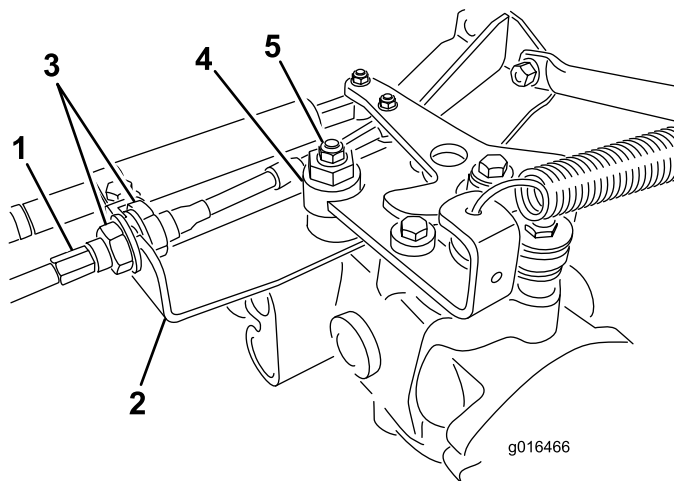
Hvis maskinen beveger seg når trekkpedalen står i FRI, må den nøytrale returnmekanismen justeres.

1. Sett noe under rammen, slik at ett av forhjulene ikke lenger er i kontakt med bakken.

Merk: Hvis maskinen er utstyrt med trehjulsdriftssett, hever og låser du også bakhjulet.

2. Start motoren, sett gassen til SAKTE stilling og kontroller at det fremre hjulet som er over gulvet, ikke roterer.
3. Hvis hjulet roterer, må du slå av motoren og gjøre følgende:
 - A. Løsne begge låsemutterne som fester trekkkontrollkabelen til hydrostatens skillevegg (Figur 41). Pass på at

låssemutterne er like løse, og at de er løse nok til at du kan foreta en justering.



Figur 41

- | | |
|----------------|----------------|
| 1. Trekkabel | 4. Eksenter |
| 2. Skillevegg | 5. Låssemutter |
| 3. Låssemutter | |

Merk: Løsne mutteren som fester eksenteren til toppen av hydrostaten (Figur 41).

- B. Flytt styrespaken til FRI-stilling og gasspaken til SAKTE stilling.
- C. Start motoren.
- D. Stram eksenteren til den ikke beveger seg i noen retning.
- E. Når hjulet ikke lenger roterer, må du stramme mutteren som låser eksenteren og justeringen (Figur 41).
- F. Kontroller justeringen med gasspaken i SAKTE- og HURTIG-stillingen.
- G. Stram låsemutterne på hver side av skilleveggen like mye, slik at du fester trekkkabelen til skilleveggen (Figur 41). Ikke vri kabelen.

Merk: Hvis det oppstår kabelspenning når styrespaken står i FRI, kan det hende at maskinen beveger på seg når du flytter spaken til KLIPPE- eller TRANSPORT-stillingen.

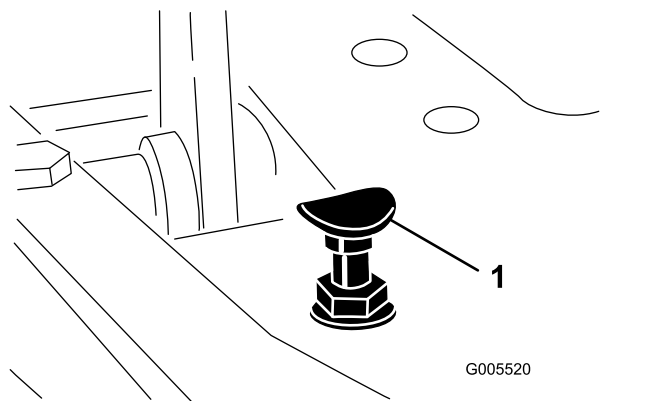
Justere transporthastigheten

Maksimal transporthastighet

Trekkpedalen leveres justert for maksimal transporthastighet, men du må kanskje justere den hvis pedalen når full slaglengde før den berører

pedalstopperen, eller hvis du vil du vil redusere transporthastigheten.

For å oppnå maksimal transporthastighet må du sette styrespaken i TRANSPORT-stilling og trykke inn trekkpedalen. Utfør følgende justeringsprosedyre hvis pedalen kommer i kontakt med stopperen (Figur 42) før du kjenner spenning i kabelen:



Figur 42

1. Pedalstopper

1. Sett styrespaken i TRANSPORT-stillingen og løsne på låsemutteren som fester pedalstopperen til gulvplaten (Figur 42).
2. Stram pedalstopperen helt til den ikke lenger kommer i kontakt med pedalen.
3. Fortsett å trække forsiktig på transportpedalen, og juster pedalstopperen slik at den kommer i kontakt med pedalstangen og stram mutterene.

Viktig: Påse at kabelstramningen ikke er overdreven, ellers vil du redusere kabelens levetid.

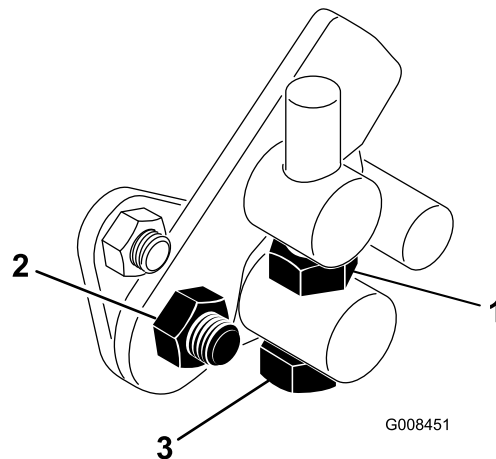
Redusere transporthastigheten

1. Trykk inn trekkpedalen, og løsne låsemutteren som fester pedalstopperen til gulvplaten.
2. Løsne pedalstopperen til du oppnår ønsket transporthastighet.
3. Stram låsemutteren som sikrer pedalstopperen.

Justere klippehastigheten

Maskinen justeres på fabrikken, men hastigheten kan varieres etter behov.

1. Løsne låsemutteren på vuggetappbolten (Figur 43).
2. Løsne mutteren som fester låse- og klippebrakettene på pedalstangen.



Figur 43

1. Låsemutter
2. Mutter
3. Vuggetappbolt

3. Drei vuggetappbolten med klokken for å redusere klippehastigheten og mot klokken for å øke klippehastigheten.
4. Stram låsemutteren på vuggetappbolten og mutteren på pedaltappen for å låse justeringen (Figur 43). Sjekk justeringen, og juster etter behov.

Vedlikehold av kjølesystem

Kjølesystemsikkerhet

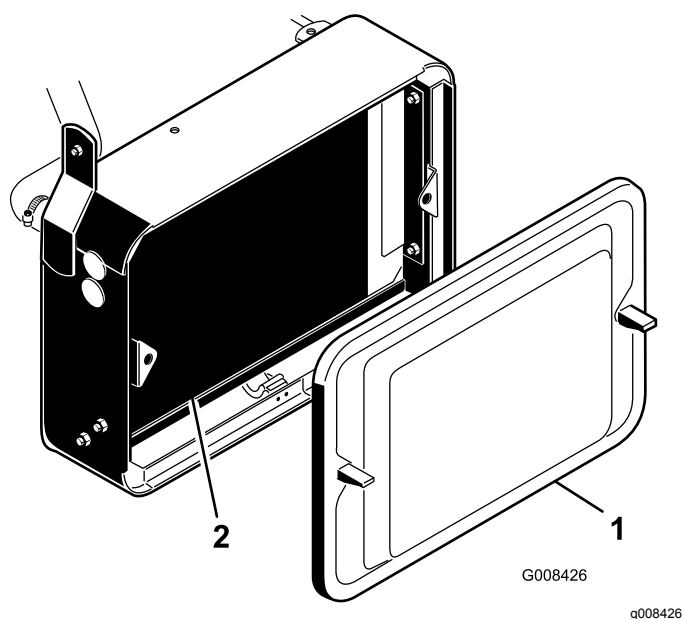
- Du kan bli forgiftet av å svelge motorkjølevæske. Oppbevares utilgjengelig for barn og kjæledyr.
- Utslipp av varm kjølevæske under trykk, eller berøring av en varm radiator og omsluttende deler, kan føre til alvorlige brannskår.
 - La alltid motoren kjøle seg ned i minst 15 minutter før du fjerner radiatorlokket.
 - Bruk en klut når du åpner radiatorlokket. Åpne det forsiktig, slik at dampen kan slippe ut.

Rengjøre radiatoren og skjermen

Serviceintervall: For hver bruk eller daglig Rengjør den hver time hvis forholdene er svært støvete og skitne.

Du må rengjøre radiatorskjermen og radiatoren for å unngå at systemet overopphetes. Kontroller og rengjør skjermen og radiatoren daglig, eller hver time om nødvendig. Disse delene må rengjøres oftere hvis de brukes under støvete eller skitne forhold.

1. Ta av radiatorskjermen (Figur 44).
2. Start fra viftesiden av radiatoren og blås den ut med komprimert luft.



1. Radiatorskjerm
2. Radiator

3. Rengjør skjermen, og sett den på igjen.

Kontrollere nivået på motorkjølevæsken

Kapasiteten til kjølesystemet er omtrent 3,2 l.

Fyll kjølesystemet med en oppløsning som er halvt om halvt med vann og frostvæske med etylenglykol. Kontroller kjølevæsknivået hver dag før du starter motoren.

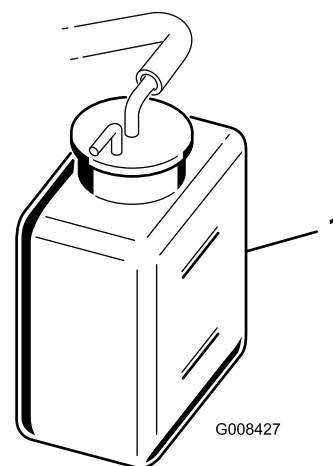
⚠ FORSIKTIG

Hvis motoren er varm, kan det hende at varm kjølevæske under trykk kommer ut, noe som kan forårsake brannskår.

- Ikke åpne radiatorlokket når motoren går.
- Bruk en klut når du åpner radiatorlokket. Åpne det forsiktig, slik at dampen kan slippe ut.

1. Parker maskinen på en jevn flate.
2. Kontroller kjølevæsknivået (Figur 45).

Det skal være mellom linjene på reservetanken når motoren er kald.



1. Reservetank

3. Hvis kjølemiddelnivået er lavt, tar du av lokket på reservetanken og fyller halvt om halvt med vann og frostvæske med etylenglykol. **Fyll ikke på for mye.**
4. Sett på reservetanklokket.

Vedlikehold av bremsler

Kjøre inn bremsene

Serviceintervall: Årlig

Hold bremsene inne mens du kjører maskinen i klippehastighet helt til bremsene er varme, noe du kjenner på lukten. Det kan hende du må justere bremsene etter at du har kjørt dem inn. Se [Justere bremsene \(side 41\)](#).

Justere bremsene

Du finner en stang for bremsejustering på hver side av maskinen, slik at bremsene kan justeres likt.

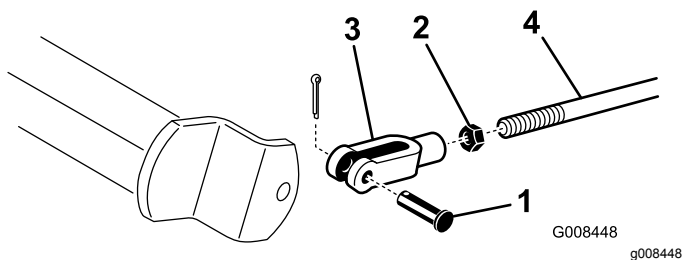
1. Mens du beveger deg fremover i transporthastighet, trykk inn bremsepedalen – begge hjulene skal låse seg samtidig.

⚠ FORSIKTIG

Hvis du tester bremsene på et lukket område hvor andre personer befinner seg, kan dette resultere i skader.

Du må alltid kontrollere bremsene på et åpent, flatt område hvor det ikke befinner seg noen personer eller hindringer før og etter justeringen.

2. Hvis bremsene ikke låses likt, justerer du bremsene slik:
 - A. Koble fra bremsestengene ved å fjerne splinten og splittpinne ([Figur 46](#)).



Figur 46

- | | |
|--------------------------|----------------|
| 1. Splittpinne og splint | 3. Sjakkell |
| 2. Låsemutter | 4. Bremseaksel |

- B. Løsne låsemutteren, og juster sjakkellen ([Figur 46](#)).
- C. Monter sjakkellen på bremseakselen ([Figur 46](#)).
- D. Kontroller frigangen på bremsepedalen. Det skal være 13–26 mm frigang før bremsekoen kommer i kontakt med

bremsetromlene. Juster for å oppnå denne innstillingen hvis det er nødvendig.

- E. Mens du beveger deg fremover i transporthastighet, trykk inn bremsepedalen – begge bremsene skal låse seg samtidig. Juster dem hvis det er nødvendig.

Viktig: Kjøre inn bremsene hvert år. Se delen [Kjøre inn bremsene \(side 41\)](#).

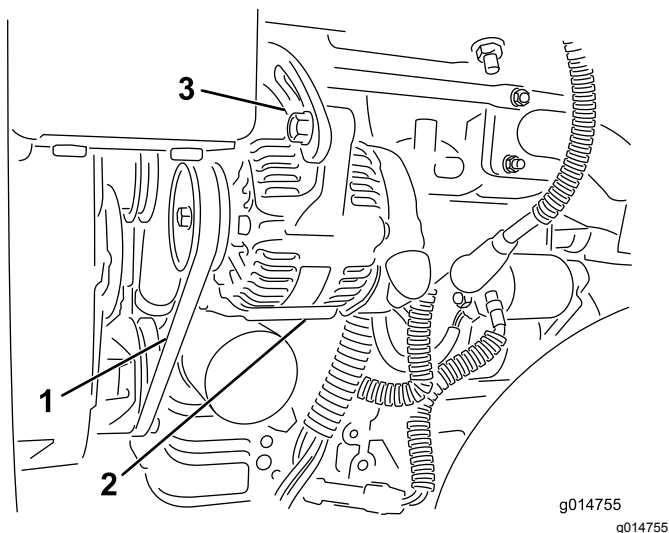
Vedlikehold av remmer

Justere generatorremmen

Serviceintervall: Etter de 8 første timene

Påse at remmen er stram nok, for å sikre at maskinen fungerer som den skal og unngå unødvendig slitasje.

1. Parker maskinen på en jevn flate, koble inn parkeringsbremsen, slå av motoren, ta ut nøkkelen og vent til alle bevegelige deler står stille.
2. Påfør moderat tommelbelastning på beltet mellom lederullene (10 kg). Remmen skal bøye av 7 til 9 mm. Gjør følgende for å justere remspenningen hvis dette ikke skjer:



Figur 47

1. Generatorrem – legg på trykk her
2. Generator
3. Justeringsstropp

- A. Løsne boltene som fester generatoren til motoren og justeringsstroppen.
- B. Sjekk remmen for slitasje eller skade, og skift den ut hvis den er slitt.
- C. Bruk en spak mellom generatoren og motorblokken til å dra generatoren ut for å få riktig remspenning og stramme til boltene.

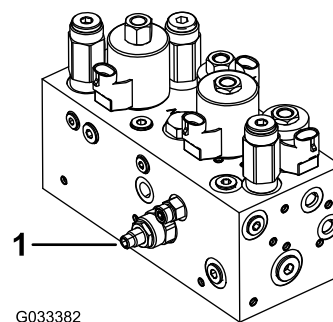
Vedlikehold av kontrollsystem

Justere løfting og senking av klippeenheten

Kretsen for løfting og senking av klippeenheten leveres med en mengderegulatorventil (Figur 48). Denne ventilen er forhåndsjustert til ca. tre omdreininger åpen fra fabrikken, men det kan hende den må justeres for å kompensere for forskjeller i hydraulikkvæsketemperaturer, klippehastighet osv.

Merk: La hydraulikkvæsken nå full driftstemperatur før du justerer mengderegulatorventilen.

1. Hev setet, og finn mengderegulatorventilen på den midtre trekkrammen (Figur 48) som er plassert på siden av hydraulikkmanifolden.



Figur 48

g033382

1. Mengderegulatorventil
2. Løsne låsemutteren på mengderegulatorventilens justeringsknott.
3. Drei knotten mot klokken hvis den midtre klippeenheten senkes for sent, eller med klokken hvis den senkes for tidlig. Det skal ikke være nødvendig å dreie den mer enn **1/32–1/16 omdreining**.
4. Test justeringen, og gjenta trinn 3 etter behov. Trekk til låsemutteren når du er ferdig.

Vedlikehold av hydraulisk system

Sikkerhet for hydraulikksystem

- Oppsøk legehjelp øyeblikkelig hvis olje kommer i direkte kontakt med huden. Innsprøytet væske må fjernes kirurgisk innen få timer av en lege.
- Kontroller at alle hydraulikkslanger og ledninger er i god stand, og at alle hydrauliske koblinger og beslag er tette, før det hydrauliske systemet settes under trykk.
- Hold kropp og hender borte fra hull eller dyser som sprøyter ut hydraulisk olje under høyt trykk.
- Bruk kartong eller papir til å finne lekkasjer.
- Før du utfører vedlikehold eller reparasjoner på det hydrauliske systemet, må du forsiktig slippe ut alt trykket.

Service i forbindelse med hydraulikkvæske

Viktig: Uavhengig av hvilken hydraulikkvæske som benyttes, skal alle trekkenheter som benyttes til å klippe områder som ikke er plendekt, vertikalklipping eller som benyttes i omgivelsestemperaturer på over 29 °C, være utstyrt med oljekjølersett. Se [7 Montere oljekjøleren \(side 13\)](#).

Spesifisering av hydraulikkvæske

Beholderen fylles på fabrikken med hydraulikkvæske av høy kvalitet. Kontroller nivået på hydraulikkvæsken før du starter maskinen for første gang, og deretter hver dag. Se [Kontrollere nivået på den hydrauliske væsken \(side 43\)](#).

Anbefalt hydraulikkvæske: Toro PX Extended Life-hydraulikkvæske. Tilgjengelig i spann på 19 liter eller fat på 208 liter.

Merk: En maskin med den anbefalte erstatningsvæsken trenger ikke væske og filterskift så ofte.

Alternative hydraulikkvæsker: Hvis Toro PX Extended Life-hydraulikkvæske ikke er tilgjengelig, kan du bruke kan andre konvensjonelle, petroleumbaserte hydraulikkvæsker med spesifikasjonene som faller innenfor området for de følgende materialegenskaper og møter

bransjestandarder. Syntetisk væske må ikke benyttes. Forhør deg med oljeforhandleren din for å finne et egnet produkt.

Merk: Toro er ikke ansvarlig for skader som skyldes bruk av uegnede alternativer. Bruk bare produkter fra anerkjente produsenter som står for sine anbefalinger.

Hydraulikkvæske med høy viskositetsindeks og lavt flytpunkt mot slitasje, ISO VG 46

Materielle egenskaper:

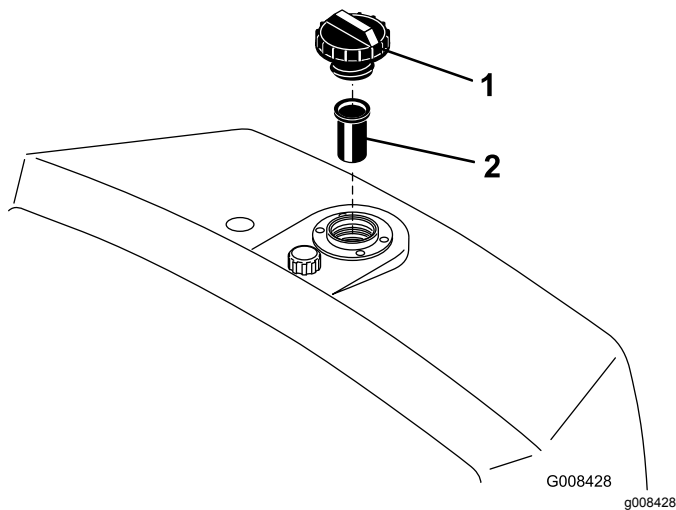
Viskositet, ASTM D445	cSt ved 40 °C 44 til 48
Viskositetsindeks ASTM D2270	140 eller høyere
Flytepunkt, ASTM D97	-37 °C to -45 °C
Bransjespesifikasjoner:	Eaton Vickers 694 (I-286-S, M-2950-S/35VQ25 eller M-2952-S)

Merk: Mange hydraulikkvæsker er nesten fargeløse, noe som gjør det vanskelig å oppdage lekkasjer. Et rødt fargestoff for hydraulikkvæsken er tilgjengelig i flasker på 20 ml. En flaske er nok til 15–22 liter med hydraulikkvæske. Bestill delenr. 44-2500 fra en autorisert Toro-forhandler.

Viktig: Toro Premium Synthetic Biodegradable-hydraulikkvæske er den eneste syntetiske, nedbrytbare væsken som godkjennes av Toro. Denne oljen er kompatibel med elastomerne som benyttes i Toros hydraulikksystemer, og er egnet til en rekke temperaturforhold. Denne oljen er kompatibel med tradisjonelle mineraloljer, men for å oppnå maksimal biologisk nedbrytbarhet og ytelse, må hydraulikksystemet tømmes fullstendig for tradisjonell olje. Oljen er tilgjengelig i spann på 19 liter eller fat på 208 liter fra en autorisert Toro-forhandler.

Kontrollere nivået på den hydrauliske væsken

1. Parker maskinen på en jevn flate. Pass på at maskinen har kjølt seg ned, slik at væsken er kald.
2. Fjern lokket fra toppen av beholderen, og sjekk væsknivået. Væsken bør nå opp til bunnen av skjermen i påfyllingshalsen ([Figur 49](#)).



Figur 49

1. Hydraulisk beholder
2. Skjerm

3. Hvis væskenivået er lavt, fyller du beholderen med egnet hydraulisk væske til nivået er på linje med bunnen av skjermen. **Fyll ikke på for mye.**

Viktig: For å forhindre at systemet forurenses, rengjør du oppå de hydrauliske oljebeholderne før du lager hull. Pass på at påfyllingstuten og trakten er rene.

4. Sett lokket på beholderen. Tørk opp eventuelt søl.

Viktig: Kontroller den hydrauliske væsken før du starter maskinen for første gang, og deretter hver dag.

Skifte hydraulikkvæske og filter

Serviceintervall: Hver 800. driftstime—Skift hydraulikkvæske, filter og tankventilator hvis du **ikke** bruker anbefalt hydraulikkvæske eller har noen gang fylt beholderen med en alternativ væske.

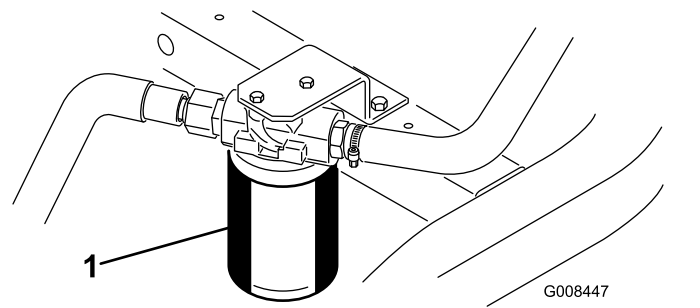
Hver 1000. driftstime—Skift hydraulikkvæskefilteret **hvis** du bruker anbefalt hydraulikkvæske.

Hver 2000. driftstime—Skift hydraulikkvæske og filtre **hvis** du bruker anbefalt hydraulikkvæske.

Hydraulikkvæskeskapasitet: 20,8 l

Hvis væsken blir forurenset, få din autoriserte Toro-forhandler til å skylle systemet. Kontaminert væske får en melkeaktig eller sort farge sammenlignet med ren væske.

1. Rengjør området rundt der filteret skal festes (Figur 50). Plasser et tappefat under filteret, og ta ut filteret.



Figur 50

1. Filter for hydraulikkvæske

Merk: Hvis du ikke skal drenere væsken, koble hydraulikkledningen som går til filteret, fra og til igjen.

2. Fyll det nye filteret med hydraulikkvæske, smør pakningen og skru det på for hånd til pakningen kommer i kontakt med filterhodet. Trekk deretter til ytterligere $\frac{3}{4}$ omdreining.
3. Fyll hydraulikkbeholderen med hydraulikkvæske. Se [Spesifisering av hydraulikkvæske \(side 43\)](#) og [Kontrollere nivået på den hydrauliske væsken \(side 43\)](#).
4. Start maskinen og kjør den på tomgang i tre til fem minutter for å sirkulere væsken og fjerne luft som eventuelt er fanget i systemet. Slå av motoren og kontroller væskenivået.
5. Kast oljen og filteret på riktig måte.

Kontrollere hydraulikkledningene og -slangene

Undersøk hydraulikkledninger og -slanger daglig for å kontrollere at det ikke er lekkasjer, at det ikke er knekk på dem, at ingen monteringsstøtter er løse, at ingen beslag er løse og at de ikke er slitt på grunn av værforhold eller kjemisk forringelse. Foreta alle nødvendige reparasjoner før bruk.

Vedlikehold av klippeenheten

Knivsikkerhet

Se og fullfør prosedyren i En slitt eller skadet kniv eller motstål kan brette, og deler kan slynges ut mot deg eller andre og føre til alvorlige personskader eller en dødsulykke.

- Inspiser knivene og motstålet regelmessig med tanke på stor slitasje eller skade.
- Vær forsiktig når du kontrollerer knivene. Bruk hansker, og vær forsiktig når du utfører service på dem. Kniver og motstål skal kun skiftes ut eller slipes. Du må aldri rette dem ut eller sveise dem.
- Vær forsiktig med maskiner med flere klippeenheter, da rotering av én spole kan få spolene i de andre klippeenhetene til å rotere.

Kontrollere berøringen mellom spolen og motstålet

Kontroller berøringen mellom spolen og motstålet hver dag før du bruker maskinen, uavhengig av om klippekvaliteten har vært tilfredsstillende tidligere. Det må være lett kontakt over hele lengden av spolen og motstålet. Se klippeenhetens *brugerhåndbok*.

Stille inn spolehastigheten

For å oppnå konsekvent høy kvalitet og et jevnt sluttresultat må du stille inn spolehastighetskontrollen riktig (plassert på fordelerblokken under dekslet til venstre for setet). Juster spolehastighetskontrollen på følgende måte:

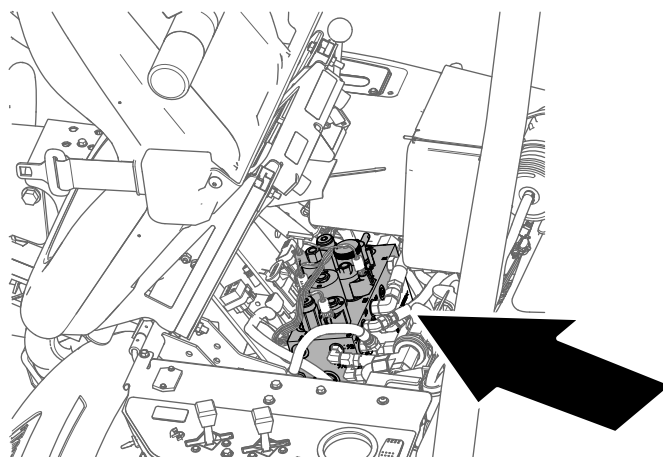
1. Fastslå klippehøyden for klippeenhetene.
2. Velg ønsket bakkehastighet som er best egnet til forholdene.
3. Bruk følgende tabell til å fastslå innstillingen for spolehastighet for dine klippeenheter med 5, 8, 11 eller 14 kniver ([Figur 51](#)).

	5		8		11		14
	3.8 MPH 6.1 Km/h	5.0 MPH 8.0 Km/h	3.8 MPH 6.1 Km/h	5.0 MPH 8.0 Km/h	3.8 MPH 6.1 Km/h	5.0 MPH 8.0 Km/h	3.8 MPH 6.1 Km/h
0.062" / 1.6mm	N/R	N/R	9	N/R	9	N/R	9
0.094" / 2.4mm	N/R	N/R	9	N/R	9	N/R	9
0.125" / 3.2mm	N/R	N/R	9	N/R	9	N/R	9
0.156" / 4.0mm	N/R	N/R	9	N/R	9	N/R	N/R
0.188" / 4.8mm	N/R	N/R	9	N/R	7	N/R	N/R
0.218" / 5.5mm	N/R	N/R	9	N/R	6	N/R	N/R
0.250" / 6.4mm	7	N/R	6	7	5	7	N/R
0.312" / 7.9mm	6	N/R	5	6	4	6	N/R
0.375" / 9.5mm	6	7	4	5	4	5	N/R
0.438" / 11.1mm	6	6	4	5	3	4	N/R
0.500" / 12.7mm	5	6	3	4	N/R	N/R	N/R
0.625" / 15.9mm	4	5	3	3	N/R	N/R	N/R
0.750" / 19.0mm	3	4	3	3	N/R	N/R	N/R
0.875" / 22.2mm	3	4	N/R	3	N/R	N/R	N/R
1.000" / 25.4mm	3	3	N/R	N/R	N/R	N/R	N/R

g014736
g014736

Figur 51

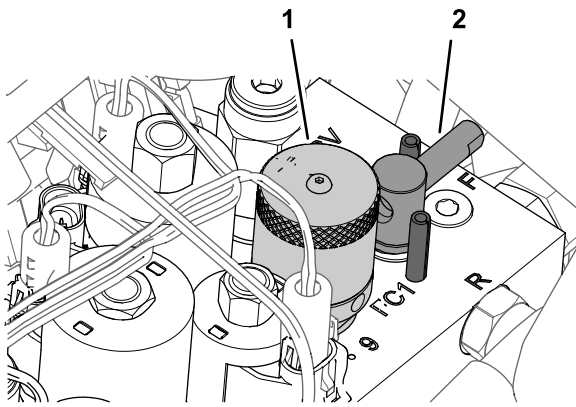
4. Vipp føreraset fremover og fest det med støttestangen ([Figur 52](#)).



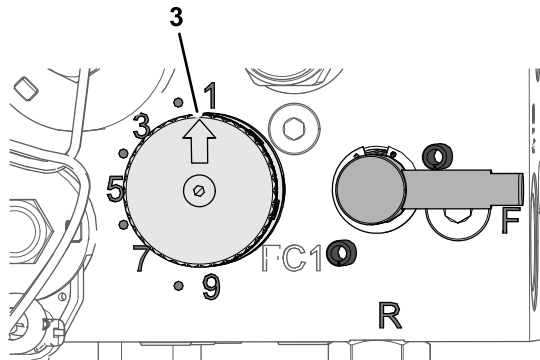
g229847

Figur 52

5. Juster spolehastigheten ved å vri knotten på spolehastighetskontrollen ([Figur 53](#)) til indikatorpilene er i linje med tallet du fastslo i trinn 3.



g229849



g229880

Figur 53

- | | |
|---|-----------------|
| 1. Knott (spolehastighets-
kontroll) | 3. Indikatorpil |
| 2. Håndtak (slipespaken) | |

Merk: Du kan øke eller redusere spolehastigheten i respons på gressforhold.

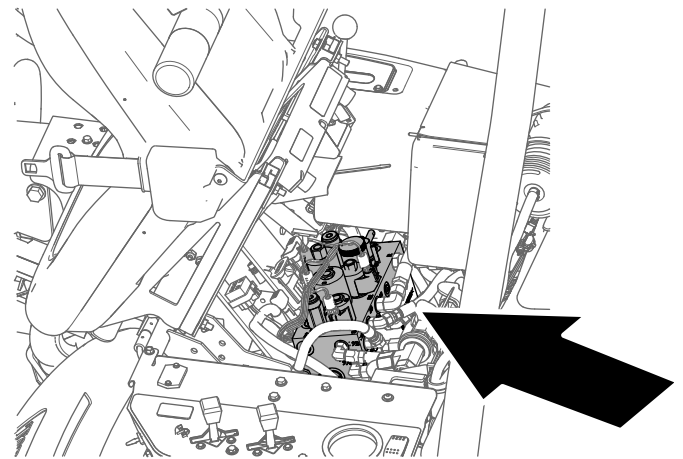
Slipe spolene

⚠ ADVARSEL

Kontakt med spolene eller andre bevegelige deler kan føre til personskader.

- Hold hender og klær borte fra spolene eller andre bevegelige deler.
- Forsøk aldri å dreie spolene for hånd eller med føttene mens motoren er i gang.

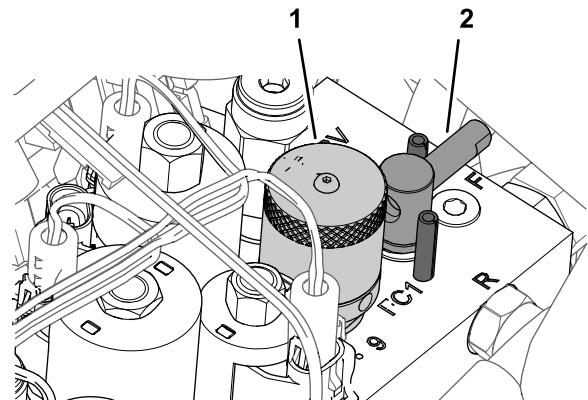
1. Parker maskinen på en jevn flate, senk klippeenhetene, slå av motoren og aktiver parkeringsbremsen.
2. Vipp føreriset fremover og fest det med støttestangen (Figur 54).



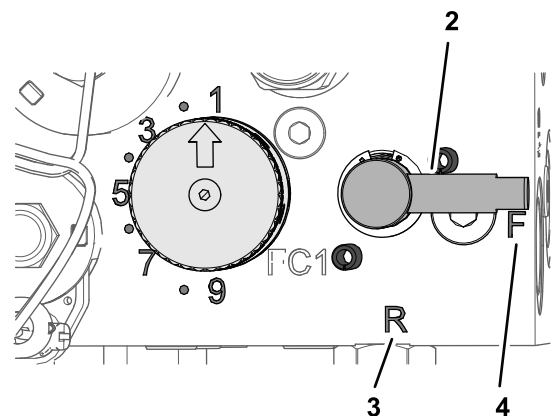
g229847

Figur 54

3. Foreta justeringer på innledende spole til motstål for å finslipe alle klippeenhetene som du sliper. Se *Klippeenhetens brukerhåndbok*.
4. Drei slipespaken til stillingen R (Figur 55).



g229849



g229848

Figur 55

- | | |
|---|---------------|
| 1. Knott (spolehastighets-
kontroll) | 3. R stilling |
| 2. Håndtak (slipespaken) | 4. F stilling |

5. Drei spolehastighetskontrollen til innstilling 1 (Figur 55).
6. Start maskinen, og la den gå på tomgang.

Viktig: Du må ikke endre motorhastigheten mens du sliper, ellers kan spolene stanse. Sliping skal kun utføres mens motoren går på tomgang.

7. Med klippe-/transportspaken i NØYTRAL stilling flytter du kontrollen for å senke/heve klippeenhetene fremover for å starte slipeoperasjonen på spolen.
8. Bruk en børste med langt håndtak, og tilsett slipekjemikalier. Bruk aldri en børste med kort skaft.
 - Hvis spolene stopper eller blir uberegnelige ved sliping, velg en høyere spolehastighetsinnstilling til hastigheten stabiliseres, returner deretter spolehastigheten til innstilling 1 eller den hastigheten som du ønsker.
 - Hvis du vil foreta en justering til klippeenhetene under sliping, slår du av spolene ved å flytte kontrollen for senking/heving av klippeenhetene bakover, og deretter slå av motoren. Etter at justeringene er fullført, gjenta trinnene 4 til og med 8.
9. Gjenta trinnene 4 til og med 8 for alle klippeenhetene som du vil skal slipes.
10. Når du er ferdig, stiller du slipespakene tilbake til F-stillingen, flytter klippeenhetens spolehastighetskontroll til ønsket klippestilling, senker setet og vasker av all slipemassen fra klippeenhetene. Juster klippeenhetens spole til motstål etter behov.

Viktig: Hvis du ikke dreier tilbake slipespakene til "F"-stillingen etter sliping, kommer ikke klippeenhetene til å heves riktig eller til å fungere riktig.

Lagring

Hvis du vil oppbevare maskinen over en lengre tidsperiode, må du utføre følgende trinn først:

1. Parker alltid maskinen, aktiver parkeringsbremsen, slå av motoren, ta ut nøkkelen, og vent til alle bevegelige deler har stanset, før du rengjør eller oppbevarer maskinen.
2. Fjern oppsamlet smuss og gamle gressrester. Slip spolene og motstålene. Se i *brukerhåndboken* for klippeenheten hvis det er nødvendig. Bruk antirustmiddel på motstålet og spoleknivene. Påfør smørefett og olje på alle smørepunkter. Se [Smøre maskinen \(side 32\)](#).
3. Blokker hjulene for å fjerne all belastning på dekkene.
4. Tapp og skift hydraulikkvæsken og -filteret, og undersøk hydraulikkledningene og -koblingene. Skift ut om nødvendig. Se [Skifte hydraulikkvæske og filter \(side 44\)](#) og [Kontrollere hydraulikkledningene og -slangene \(side 44\)](#).
5. Fjern alt drivstoff fra drivstofftanken. Kjør motoren til den stanser på grunn av mangel på drivstoff. Bytt ut drivstoffilteret. Se [Skifte drivstoffilteret \(side 36\)](#).
6. Drener olje fra veivhuset mens motoren fortsatt er varm. Fyll på med fersk olje. Se [Skifte motorolje og filter \(side 34\)](#).
7. Fjern smuss og gressrester fra sylindere, sylindertoppribbene og viftehuset.
8. Fjern batteriet, og lad det helt opp. Lagre det enten på en hylle eller på maskinen. La kablene være frakoblet hvis batteriet lagres på maskinen. Oppbevar batteriet på et kjølig sted for å unngå at det tappes raskt.
9. Oppbevar maskinen på et varmt og tørt sted.

Notat:

Notat:

Personvernerklæring for EØS/Storbritannia

Slik bruker Toro personopplysningene dine

Toro Company («Toro») respekterer ditt personvern. Når du kjøper våre produkter, kan vi samle inn personopplysninger om deg, enten direkte fra deg eller via den lokale Toro-avdelingen eller -forhandleren. Toro bruker disse opplysningene for å innfri kontraktsfestede forpliktelser – slik som å registrere garantien din, behandle garantikravet ditt eller kontakte deg i tilfelle en produkttilbakekalling – og til legitime forretningsformål – slik som å måle kundetilfredshet, forbedre produktene våre og utstyre deg med produktinformasjon som kan være av interesse. Toro kan dele personopplysningene dine med våre datterselskaper, forhandlere eller andre forretningspartnere i forbindelse med disse aktivitetene. Vi kan også oppgi personopplysninger når dette kreves under loven eller i forbindelse med salg, kjøp eller sammenslåing av en virksomhet. Vi vil ikke selge personopplysningene dine til andre selskaper for markedsføringsformål.

Bevaring av personopplysninger

Toro vil bevare dine personopplysninger så lenge som det er relevant for de ovennevnte formålene og i samsvar med lovfestede krav. Hvis du vil ha mer informasjon om gjeldende bevaringsperioder, kan du kontakte legal@toro.com.

Toros forpliktelse til sikkerhet

Personopplysningene dine kan behandles i USA eller et annet land som kan ha mindre strenge personvernlover enn landet du er bosatt i. Når vi overfører opplysningene dine utenfor landet du er bosatt i, vil vi iverksette lovfestede, påbudte tiltak for å sikre at det er på plass skikkelige vern som beskytter opplysningene dine og sikrer at de behandles sikkert.

Tilgang og korrigering

Du kan ha retten til å korrigere eller gjennomgå personopplysningene dine eller motsette deg eller begrense behandlingen av opplysningene dine. For å gjøre dette må du kontakte oss på e-post på legal@toro.com. Hvis du har bekymringer om hvordan Toro har behandlet personopplysningene dine, oppfordrer vi deg til å ta dette opp direkte med oss. Vær oppmerksom på at bosatte i Europa har retten til å klage til det lokale datatilsynet.

California Proposition 65-advarsel

Hva er denne advarselen?

Du kan se et produkt for salg som har følgende advarselsmerke:



ADVARSEL: Kreftfremkallende og skadelig for forplantningsevnen –
www.p65Warnings.ca.gov.

Hva er Prop 65?

Prop 65 gjelder for enhver virksomhet som har drift i California, selger produkter i California eller som lager produkter som kan selges i eller fraktes inn i California. Det pålegger at Californias guvernør har og offentliggjør en liste over de kjemikalier som det er kjent at kan forårsake kreft, fosterskader og/eller annen forplantningsskade. Listen, som oppdateres hvert år, inkluderer hundrevis av kjemikalier som brukes i mange dagligvarer. Formålet med Prop 65 er å informere offentligheten om disse kjemikaliene, og hvor utsatt man er for dem.

Prop 65 forbyr ikke salget av produkter som inneholder disse kjemikaliene, men krever i stedet advarsler på produktene, produktemballasjen eller litteraturen som følger med produktet. Videre betyr ikke en Prop 65-advarsel at et produkt ikke oppfyller produktsikkerhetsstandarder eller -krav. Faktisk har Californias myndigheter gjort det klart at en Prop 65-advarsel «ikke er det samme som en regulatorisk uttalelse om hvorvidt et produkt er 'trygt' eller 'utrygt'». Mange av disse kjemikalier er blitt benyttet i produkter som har vært i daglig bruk i årevis, uten noen dokumenterte skadevirkninger. For mer informasjon, gå til <https://oag.ca.gov/prop65/faqs-view-all>.

En Prop 65-advarsel betyr at et selskap har enten (1) vurdert eksponeringsnivået og konkludert med at det overstiger «ikke-signifikant risikonivå», eller (2) har valgt å gi en advarsel basert på at de vet at et oppført kjemisk stoff er brukt, men de har ikke vurdert eksponeringsnivået.

Gjelder denne loven overalt?

Prop 65-advarslene er kun pålagt under Californias lov. Disse advarslene kan ses over hele California, i alle slags sammenhenger, inkludert, men ikke begrenset til, restauranter, dagligvarebutikker, hoteller, skoler og sykehus, og på et bredt spekter av produkter. I tillegg fører enkelte internett- og postordreforhandlere Prop 65-advarsler på nettsidene eller i katalogene sine.

Er Californias advarsler strengere eller mindre strenge enn de føderale reglene?

Prop 65-standarder er ofte strengere enn både føderale og internasjonale standarder. Det er forskjellige stoffer som krever en Prop 65-advarsel selv på nivåer som er mye lavere enn grensene satt føderalt. For eksempel er Prop 65-standarden for advarsler om bly 0,5 µg/dag, noe som er godt under føderale og internasjonale nivåer.

Hvorfor har ikke alle lignende produkter en slik advarsel?

- Produkter som selges i California, trenger en Prop 65-merking, mens lignende produkter som selges andre steder, ikke trenger det.
- Et selskap som er involvert i en Prop 65-rettssak, og som kommer til et forlik, kan bli påkrevd å ha Prop 65-advarsler på produktene sine. Men andre selskaper som lager lignende produkter, blir ikke nødvendigvis påkrevd det samme.
- Håndhevelsen av Prop 65 er ikke helt konsekvent.
- Selskaper kan velge å ikke gi advarsler, fordi de har konkludert med at det ikke er nødvendig for dem å gjøre dette under Prop 65. Det at et produkt ikke har en advarsel, betyr ikke at produktet er fri for de oppførte kjemikaliene på lignende nivå.

Hvorfor har Toro inkludert en slik advarsel?

Toro har valgt å gi forbrukere så mye informasjon som mulig, slik at de kan ta informerte beslutninger om produktene de kjøper og bruker. Toro gir advarsler i enkelte tilfeller hvor vi vet at én eller flere oppførte kjemikalier er brukt, uten å ha evaluert eksponeringsnivået, siden ikke alle oppgitte kjemikalier har en bestemt pålagt eksponeringsgrense. Selv om eksponeringen fra Toro-produkter kan være ubetydelig eller godt innenfor «ikke-signifikant risiko»-nivået, har Toro valgt å gi Prop 65-advarsler på en føre-var-basis. I tillegg kan Toro risikere å bli saksøkt av delstaten California eller private parter som ønsker at Prop 65 skal håndheves, og bli ilagt dyre bøter, hvis vi ikke gir slike advarsler.



Toro-garantien

To år eller 1500 timer begrenset garanti

Betingelser og inkluderte produkter

Toro Company og datterselskapet Toro Warranty Company, i henhold til en avtale mellom dem, garanterer i fellesskap at ditt kommersielle Toro-produkt («produktet») er uten feil i materialer eller håndverk i to år eller 1500 driftstimer*, avhengig av hva som inntreffer først. Denne garantien gjelder alle produkter, med unntak av luftmaskiner (se separate garantierklæringer for disse produktene). Der det finnes berettigede forhold, vil vi reparere produktet uten ekstra kostnad for deg, inkludert diagnostikkutstyr, arbeid, deler og transport. Denne garantien tar effekt på den dato som produktet leveres til kunden.

* Produkt utstyrt med timeteller.

Instruksjoner for å innhente garantitjenester

Du er ansvarlig for å underrette distributøren eller den autoriserte forhandleren av kommersielle produkter om hvem du kjøpte produktet av, straks du tror at det foreligger et berettiget forhold. Hvis du trenger hjelp med å finne en distributør eller autorisert forhandler av kommersielle produkter, eller hvis du har spørsmål ang. dine garantirettigheter eller ansvar, kan du kontakte:

Toros serviceavdeling for kommersielle produkter
Toro Warranty Company
8111 Lyndale Avenue South
Bloomington, MN 55420-1196, USA

+1-952-888-8801 eller +1-800-952-2740
E-post: commercial.warranty@toro.com

Eierens ansvar

Som eier av produktet er du ansvarlig for nødvendig vedlikehold og justeringer som beskrives i *brugerhåndboken*. Reparasjoner for produktproblemer forårsaket av at man ikke har utført nødvendig vedlikehold og justeringer dekkes ikke av denne garantien.

Elementer og betingelser som ikke inkluderes

Ikke all produktsvikt eller feilfunksjon som finner sted i løpet av garantiperioden er et resultat av defekter i materialene eller håndverket. Denne garantien dekker ikke følgende:

- Produktsvikt som er et resultat av at man ikke har brukt originale Toro-deler ved utskiftninger, eller fra montering og bruk av tilleggsutstyr eller endret tilbehør som ikke kommer fra Toro.
- Produktsvikt som er et resultat av at man ikke har utført anbefalt vedlikehold og/eller justeringer.
- Produktsvikt som er et resultat av at man har brukt produktet på en grov, uaktsom eller uforsiktig måte.
- Deler som er forbruksdeler gjennom bruk som ikke er defekte. Eksempler på deler som anses som forbruksdeler, eller som brukes opp, under normal drift av produktet er, men er ikke begrenset til, bremseklosser og bremsebelegg, clutchbelegg, knivblad, spoler, valser og lagre (tettet eller smurt), motstål, tennplugg, styrehjul og lagre, dekk, filtre, remmer og enkelte sprøytedeler som diafragma, munnstykker og kontrollventiler.
- Feil forårsaket av utenforliggende krefter, inkludert, men ikke begrenset til, vær, lagringsprosedyrer, kontaminering, eller bruk av ikke-godkjente drivstoff, kjølevæsker, smøremidler, tilsetningsstoffer, gjødsel, vann eller kjemikalier.

Andre land enn USA og Canada

Kunder som har kjøpt Toro-produkter som er eksportert fra USA eller Canada bør ta kontakt med sin Toro-distributør (forhandler) for å få garantipoliser for ditt land, din provins eller din delstat. Hvis du av noen grunn er misfornøyd med din forhandlers tjenester eller har vanskeligheter med å skaffe deg informasjon om garantien, ta kontakt med et lokalt autorisert servicesenter.

- Feil eller ytelsesproblemer på grunn av drivstoffbruk (f.eks. bensin, diesel eller biodiesel) som ikke samsvarer med de respektive bransjestandardene.
- Normal støy, vibrasjon, slitasje og forringelse. «Vanlig slitasje» inkluderer, men er ikke begrenset til, skade på seter pga. slitasje eller slipevirking, slitte, lakkerte overflater, oppskrapte merker eller vinduer.

Deler

Deler som skal skiftes ut som en del av nødvendig vedlikehold, er garantert for perioden opptil tidspunktet for utskiftningen av delen. Deler som skiftes ut under garantien, dekkes i gyldighetsperioden for garantien til originalproduktet og blir Toros eiendom. Toro vil ta den siste avgjørelsen om å reparere eventuelle eksisterende deler eller montere eller erstatte den. Toro kan bruke fabrikkreparerte deler for garanti-reparasjoner.

Garanti for dypsyklus- og litiumionbatterier

Dypsyklus- og litiumionbatterier har et begrenset antall kilowattimer de kan levere i løpet av levetiden. Bruks-, lade- og vedlikeholdsteknikker kan forlenge eller forkorte den totale levetiden til batteriet. Etter hvert som batteriene i dette produktet brukes, vil mengden med faktisk arbeid mellom ladeintervallene minke sakte, men sikkert til batteriet er helt brukt opp. Skifte ut oppbrukte batterier, på grunn av normalt forbruk, er produkteiers ansvar. Merk: (kun litiumionbatteri): forholdsmessig etter to år. Se batterigarantien for ytterligere informasjon.

Vedlikehold foretas for eiers regning

Trimming av motor, smøring, rengjøring og lakkering, utskifting av filtre, kjølevæske og utføring av anbefalt vedlikehold, er noen av de normale tjenestene som Toro-produkter forutsetter må foretas for eiers regning.

Generelle betingelser

Reparasjon av en autorisert Toro-distributør eller -forhandler, er ditt eneste rettsmiddel under denne garantien.

Verken Toro Company eller Toro Warranty Company er ansvarlig for indirekte, tilfeldig eller betingede skader i forbindelse med bruken av Toro-produkter som dekkes av denne garantien, inkludert eventuelle kostnader eller utgifter med å erstatte utstyr eller tjenester i løpet av rimelige perioder med feilfunksjon eller uten bruk i påvente av fullføring av reparasjoner under denne garantien. Bortsett fra utslippsgarantien som det vises til nedenfor, hvis den gjelder, er det ingen andre uttrykkelige garantier. Alle impliserte garantier om salgbarhet og egnethet til bruk er begrenset til varigheten av denne uttrykkelige garantien.

Noen stater tillater ikke utelatelse av tilfeldige eller betingede skader eller begrensninger på hvor lenge en implisert garanti varer, så ovenfor nevnte utelatelse og begrensninger gjelder kanskje ikke for deg. Denne garantien gir deg spesielle rettigheter i henhold til loven, og du kan kanskje også ha andre rettigheter som varierer fra stat til stat.

Merknad vedrørende utslippsgaranti

Systemet for utslippskontroll på ditt produkt dekkes kanskje også av en separat garanti som overholder kravene som ble etablert av det amerikanske Environmental Protection Agency (EPA) og/eller California Air Resources Board (CARB). Timebegrensningene som fastsettes ovenfor, gjelder ikke for garantien for systemer for utslippskontroll. Du finner mer informasjon om dette i garantierklæringen for motorutslippskontroll i brukerhåndboken eller i dokumentasjonen fra motorprodusenten.