



**Count on it.**

Form No. 3427-106 Rev B

**Brukerhåndbok**

# **Greensmaster® 3150 tohjulsdreven trekkenhet**

Modellnr. 04358—Serienr. 403410001 og oppover



Dette produktet er i samsvar med alle relevante europeiske direktiver. Se eget samsvarserklærings skjema for produktet for detaljert informasjon.

Det er i strid med Californias Public Resource Code, avsnitt 4442 eller 4443, å bruke denne motoren i skogs-, busk- eller gressområder med mindre motoren er utstyrt med en fungerende gnistfanger, som definert i avsnitt 4442, eller en motor som er beregnet, utstyrt og vedlikeholdt for å unngå brann.

Den vedlagte brukerhåndboken for motoren inneholder informasjon om amerikanske miljømyndigheters (EPA) og Californias utslippskontrollreguleringer for utslippssystemer, vedlikehold og garanti. Du kan bestille nye brukerhåndbøker fra motorprodusenten.

## ⚠ ADVARSEL

### CALIFORNIA

#### Proposition 65-advarsel

Staten California kjenner til at motoreksosen fra dette produktet inneholder kjemikalier som kan forårsake kreft, fosterskader eller skade forplantningsevnen på andre måter.

Batteriklemmer og -poler og tilknyttet tilbehør inneholder bly og bly sammensetninger. Dette er kjemikalier som kan forårsake kreft og forplantningsskader. Vask hendene etter håndtering.

Bruk av dette produktet kan forårsake eksponering for kjemikalier som staten California vet forårsaker kreft, fødselsdefekter eller annen forplantningsskade.

# Innledning

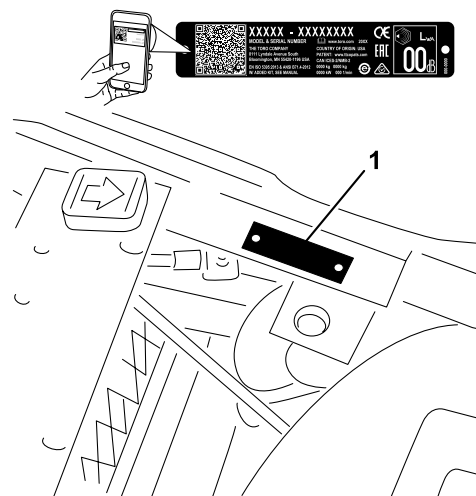
Maskinen er en gressklipper med spolekniver som er beregnet for bruk av profesjonelle, innleide operatører i kommersielle applikasjoner. Den er hovedsakelig beregnet på å klippe gress på godt vedlikeholdte plener. Hvis du bruker dette produktet til andre formål enn det er beregnet på, kan du utsette deg selv eller andre for fare.

Les denne håndboken nøye, slik at du lærer å bruke og vedlikeholde produktet på riktig måte og unngår person- eller produktskade. Du har ansvar for å bruke produktet på en riktig og sikker måte.

Gå til [www.Toro.com](http://www.Toro.com) for mer informasjon, inkludert sikkerhetstips, opplæringsmateriale og informasjon om tilbehør, hjelp til å finne en forhandler eller for å registrere produktet ditt.

Hvis maskinen må repareres eller du trenger originale Toro-deler eller mer informasjon, kan du kontakte en autorisert Toro-forhandler. Ha modell- og serienummer for hånden når du tar kontakt. **Figur 1** identifiserer plasseringen av modell- og serienummer på produktet. Skriv inn numrene i de tomme feltene.

**Viktig:** Du kan skanne QR-koden på serienummermerket (hvis det finnes) med den mobile enheten for å få tilgang til garantien, deler og annen produktinformasjon.



Figur 1

g236047

1. Plassering av modell- og serienummer

Modellnr. \_\_\_\_\_

Serienr. \_\_\_\_\_

Denne brukerhåndboken identifiserer mulige farer, og markerer sikkerhetsbeskjeder gjennom

sikkerhetsvarslingsymbol (Figur 2) som varsler om en fare som kan føre til alvorlige skader eller dødsfall hvis du ikke følger de anbefalte forholdsreglene.



Figur 2

Sikkerhetsvarselssymbol

g000502

I tillegg brukes to ord for å utheve informasjon. **Viktig** gjør oppmerksom på spesiell mekanisk informasjon og **Obs** henviser til generell informasjon som er verdt å huske.

## Innhold

Sikkerhet .....	4
Generell sikkerhet .....	4
Sikkerhets- og instruksjonsmerker .....	5
Montering .....	9
1 Aktivere og lade batteriet .....	10
2 Installere batteriet .....	10
3 Montere veltebøylen .....	11
4 Installere klippeenhetene .....	12
5 Markere de ytre gresskurvene .....	13
6 Legge til bakre ballast og vektsett .....	13
7 Montere CE-skyddsett .....	13
8 Montere CE-merkene .....	14
9 Redusere trykket i dekkene .....	14
10 Kjøre inn bremsene .....	14
Oversikt over produktet .....	15
Kontroller .....	15
Spesifikasjoner .....	18
Tilbehør .....	18
Før bruk .....	18
Sikkerhet før bruk .....	18
Drivstoffspesifikasjon .....	19
Fylle tanken .....	19
Utføre daglig vedlikehold .....	19
Under bruk .....	19
Sikkerhet under drift .....	19
Kjøre inn maskinen .....	20
Starte motoren .....	21
Kontrollere maskinen når du har startet motoren .....	21
Slå av motoren .....	22
Sjekk sikkerhetssperresystemet .....	22
Kjøre maskinen uten å klippe .....	22
Klippe greenen .....	23
Etter bruk .....	24
Sikkerhet etter bruk .....	24
Tau maskinen .....	24
Kontrollere og rengjøre gressklipperen etter bruk .....	25

Transportere maskinen .....	25
Vedlikehold .....	26
Sikkerhet ved vedlikehold .....	26
Anbefalt vedlikeholdsplan .....	26
Kontrolliste for daglig vedlikehold .....	28
Forberedelse for vedlikehold .....	29
Fjerne seteenheten .....	29
Heve maskinen .....	29
Smøring .....	30
Smøre maskinen .....	30
Vedlikehold av motor .....	32
Motorsikkerhet .....	32
Overhale lufttrensere .....	32
Kontrollere motoroljen .....	32
Skifte tennpluggene .....	33
Vedlikehold av drivstoffsystem .....	34
Skifte drivstoffilteret .....	34
Kontrollere drivstoffslangene og -koblingene .....	34
Vedlikehold av elektrisk system .....	35
Sikkerhet for elektrisk system .....	35
Vedlikeholde batteriet .....	35
Finne sikringene .....	35
Vedlikehold av drivsystem .....	36
Kontrollere trykket i dekkene .....	36
Kontrollere at hjulmutterne er strammet til .....	36
Justere frigiret .....	36
Justere transporthastigheten .....	36
Justere klippehastigheten .....	37
Vedlikehold av brems .....	38
Kjøre inn bremsene .....	38
Justere bremsene .....	38
Vedlikehold av kontrollsystem .....	39
Justere løfting og senking av klippeenheten .....	39
Justere løftesylinerne .....	39
Vedlikehold av hydraulisk system .....	40
Sikkerhet for hydraulikkssystem .....	40
Service i forbindelse med hydraulikkvæske .....	40
Kontrollere hydraulikkledningene og -slangene .....	42
Kontrollere lekkasjesystemet .....	42
Vedlikehold av klippeenheten .....	44
Knivsikkerhet .....	44
Kontrollere berøringen mellom spolen og motstålet .....	44
Stille inn spolehastigheten .....	45
Slipe spolene .....	46
Lagring .....	47

# Sikkerhet

Denne maskinen har blitt designet i henhold til standardene EN ISO 5395: og ANSI B71.4-2017, og overholder disse standardene når du fullfører oppsettsprosedyrene.

## Generell sikkerhet

Dette produktet kan amputere hender og føtter og slynge gjenstander opp i luften.

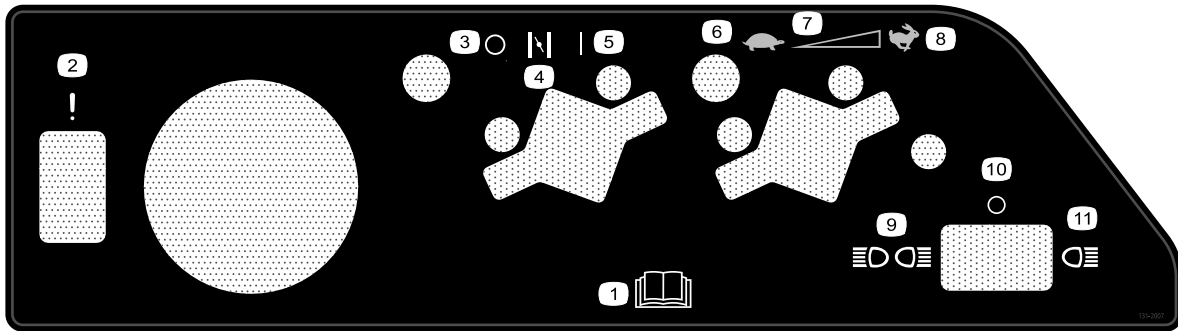
- Les og forstå innholdet i denne *brugerhåndboken* før du starter motoren.
- Vær alltid fokusert på oppgaven når du bruker maskinen. Ikke delta i aktiviteter som forårsaker distraksjoner, da dette kan føre til personskade eller materiell skade.
- Hold hender og føtter borte fra roterende deler på maskinen.
- Bruk aldri maskinen uten at alle verneplater og andre sikkerhetsanordninger sitter på plass og fungerer.
- Hold deg unna alle åpninger på utløpssjakten.
- Hold barn, tilskuere og dyr borte fra arbeidsområdet. La aldri barn få bruke maskinen.
- Slå av motoren, ta ut nøkkelen (hvis utstyrt med dette), vent til alle bevegelige deler har stoppet og la maskinen kjøle seg ned for du justerer, reparerer, rengjør eller setter maskinen til oppbevaring.

Feilaktig bruk og vedlikehold av maskinen kan føre til personskade. For å redusere muligheten for skader bør du følge disse sikkerhetsinstruksjonene og alltid være oppmerksom på sikkerhetsalarmsymbolet (▲) som betyr Forsiktig, Advarsel eller Fare – personsikkerhetsinstruks. Hvis ikke disse instruksjonene tas hensyn til, kan det føre til alvorlige personskader eller dødsfall.

# Sikkerhets- og instruksjonsmerker



Sikkerhetsmerker og instruksjoner er lett synlige for føreren og er plassert i nærheten av alle områder som representerer en potensiell fare. Bytt ut alle merker som er ødelagte eller mangler.



131-2007

decal131-2007

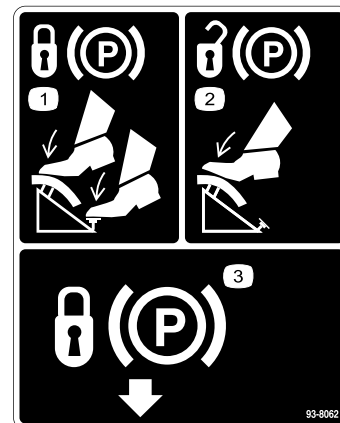
- |                                      |  |
|--------------------------------------|--|
| 1. Les <i>brugerhåndboken</i> .      | 7. Kontinuerlig regulerbar innstilling |
| 2. Funksjonsfeil (lekkasjealarmtest) | 8. Hurtig                              |
| 3. Av                                | 9. Front- og baklysene                 |
| 4. Choke                             | 10. Lys av                             |
| 5. På                                | 11. Frontlysene                        |
| 6. Sakte                             |  |



93-6686

decal93-6686

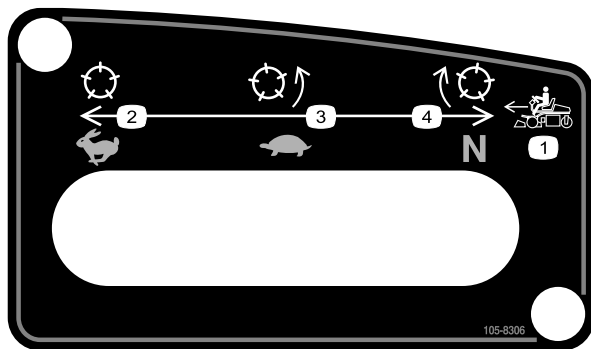
1. Hydraulisk olje
2. Les *brugerhåndboken*.



93-8062

decal93-8062

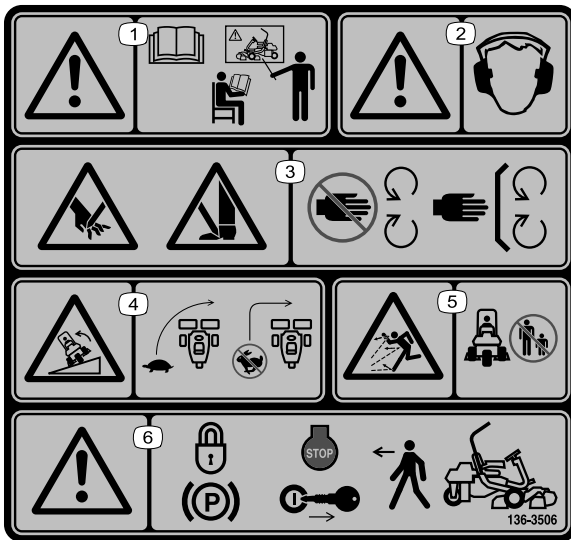
1. Hvis du vil sette på parkeringsbremsen, må du trykke inn bremsepedalen og parkeringsbremselåsen.
2. Når du vil frakoble parkeringsbremsen, trykker du inn bremsepedalen.
3. Parkeringsbremselås



105-8306

decal105-8306

- |                           |                         |
|---------------------------|-------------------------|
| 1. Hastigheter fremover   | 3. Sakte – for klipping |
| 2. Hurtig – for transport | 4. Fri – for sliping.   |



136-8506

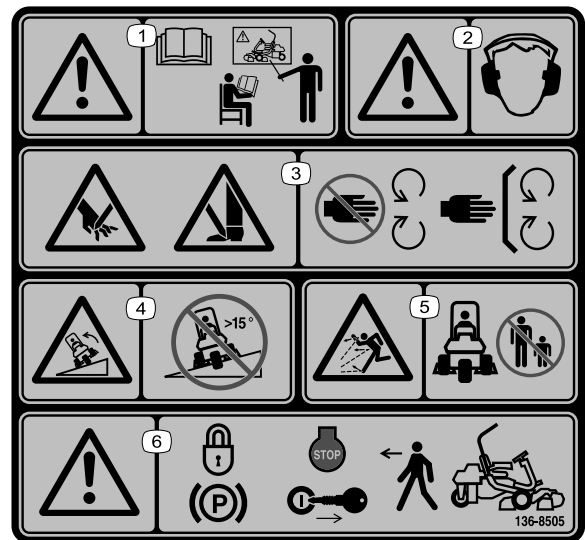
decal136-8506

1. Advarsel – les *brugerhåndboken*. Ikke bruk maskinen med mindre du har fått opplæring.
2. Advarsel – bruk hørselsvern.
3. Fare for kutting/amputasjon av hender eller føtter – hold trygg avstand fra bevegelige deler, hold alle skydd og verneplater på plass.
4. Veltefare – senk hastigheten før du kjører inn i en sving; du må ikke svinge i høy hastighet.
5. Fare for at gjenstander slynges gjennom luften – hold andre på god avstand.
6. Advarsel – sett på parkeringsbremsen, stopp motoren, og ta ut tenningsnøkkelen før du forlater maskinen.



133-8062

decal133-8062

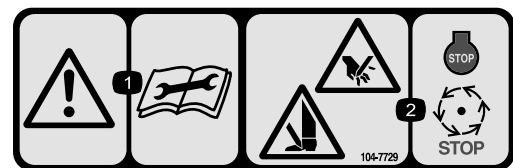


136-8505

decal136-8505

**Merk:** Denne maskinen samsvarer med bransjestandard for stabilitet i statiske side- og langsgående tester med maks. anbefalt skråning som er angitt på merket. Les instruksjonene for bruk av maskinen i skråninger og under forholdene hvor du har tenkt å bruke maskinen i *brugerhåndboken*, for å avgjøre om du kan bruke maskinen under forholdene på dagen og stedet. Endringer i terreng kan føre til endringer ved bruk av maskinen i skråninger. Hvis det lar seg gjøre, hold klippeenhetene senket til bakken mens du bruker maskinen i skråninger. Hvis du hever klippeenhetene mens du kjører i skråninger, kan det føre til at maskinen blir ustabil.

1. Advarsel – les *brugerhåndboken*. Ikke bruk maskinen med mindre du har fått opplæring.
2. Advarsel – bruk hørselsvern.
3. Fare for kutting/amputasjon av hender eller føtter – hold trygg avstand fra bevegelige deler, hold alle skydd og verneplater på plass.
4. Veltefare – må ikke brukes i bakker som har en skråning på mer enn 15 grader.
5. Fare for at gjenstander slynges gjennom luften – hold andre på god avstand.
6. Advarsel – sett på parkeringsbremsen, stopp motoren, og ta ut tenningsnøkkelen før du forlater maskinen.



104-7729

decal104-7729

1. Advarsel – les instruksjonene før du utfører service eller vedlikehold.
2. Kuttefare for hender og føtter – stopp motoren og vent til alle bevegelige deler har stoppet.



### Batterisymboler

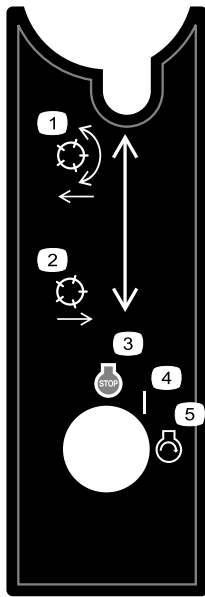
Noen av eller alle disse symbolene finnes på ditt batteri.

- |  |   |
|--|---|
| 1. Eksplosjonsfare                     | 6. Hold andre mennesker borte fra maskinen.                                       |
| 2. Ingen bål, åpne flammer eller røyk  | 7. Bruk vernebriller – eksplosive gasser kan påføre deg blindhet og andre skader. |
| 3. Kaustisk væske/fare for brannskader | 8. Batterisyre kan forårsake blindhet og alvorlige brannskader.                   |
| 4. Bruk vernebriller.                  | 9. Skyll straks øynene med vann og søk legehjelp.                                 |
| 5. Les <i>brugerhåndboken</i> .        | 10. Inneholder bly – må ikke kastes   |

GREENSMASTER 3XXX							
1	2		3		4		5
	3.8 MPH 6.1 Km/h	5.0 MPH 8.0 Km/h	3.8 MPH 6.1 Km/h	5.0 MPH 8.0 Km/h	3.8 MPH 6.1 Km/h	5.0 MPH 8.0 Km/h	3.8 MPH 6.1 Km/h
0.062" / 1.6mm	N/R	N/R	9	N/R	9	N/R	9
0.094" / 2.4mm	N/R	N/R	9	N/R	9	N/R	9
0.125" / 3.2mm	N/R	N/R	9	N/R	9	N/R	9
0.156" / 4.0mm	N/R	N/R	9	N/R	9	N/R	N/R
0.188" / 4.8mm	N/R	N/R	9	N/R	7	N/R	N/R
0.218" / 5.5mm	N/R	N/R	9	N/R	6	N/R	N/R
0.250" / 6.4mm	7	N/R	6	7	5	7	N/R
0.312" / 7.9mm	6	N/R	5	6	4	6	N/R
0.375" / 9.5mm	6	7	4	5	4	5	N/R
0.438" / 11.1mm	6	6	4	5	3	4	N/R
0.500" / 12.7mm	5	6	3	4	N/R	N/R	N/R
0.625" / 15.9mm	4	5	3	3	N/R	N/R	N/R
0.750" / 19.0mm	3	4	3	3	N/R	N/R	N/R
0.875" / 22.2mm	3	4	N/R	3	N/R	N/R	N/R
1.000" / 25.4mm	3	3	N/R	N/R	N/R	N/R	N/R

### 115-8156

- |                             |                              |                              |           |
|-----------------------------|------------------------------|------------------------------|-----------|
| 1. Spolehøyde               | 3. Klippeenhet med 8 kniver  | 5. Klippeenhet med 14 kniver | 7. Hurtig |
| 2. Klippeenhet med 5 kniver | 4. Klippeenhet med 11 kniver | 6. Spolehastighet            | 8. Sakte  |



105-8305

decal105-8305

1. Senk og koble til spolene.
2. Hev og koble fra spolene.
3. Motor – slå av
4. På
5. Motor – start

### GREENSMASTER 3150 QUICK REFERENCE AID

SEE OPERATOR'S MANUAL

**CHECK/SERVICE (daily)**

1. OIL LEVEL ENGINE
2. OIL LEVEL HYDRAULIC TANK
3. BRAKE FUNCTION
4. INTERLOCK SYSTEM:
  - 4a. SEAT INTERLOCK
  - 4b. NEUTRAL SENSOR
  - 4c. MOW SENSOR
  - 4d. PARKING BRAKE INTERLOCK
5. LEAK DETECTOR ALARM
6. AIR FILTER & PRECLEANER
7. ENGINE COOLING FINS
8. TIRE PRESSURE
  - (8 - 12 psi front, 8 - 15 psi rear)
  - WHEEL NUT TORQUE (70-80 FT-LBS.)
9. BATTERY
10. LUBRICATION

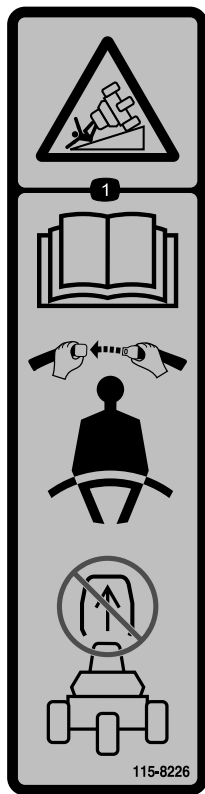
**FLUID SPECIFICATIONS / CHANGE INTERVALS**

SEE OPERATOR'S MANUAL FOR INITIAL CHANGE	FLUID TYPE	CAPACITY	CHANGE INTERVALS		FILTER PART NO.
			FLUID	FILTER	
A. ENGINE OIL	API SJ, SAE 30 SG	*1.5 qts.	100 HRS.	100 HRS.	107-9117
B. AIR CLEANER				100 HRS.	92-9527
C. FUEL FILTER				500 HRS.	94-2690
D. HYDRAULIC OIL	SEE OPERATOR'S MANUAL	8 1/2 GAL.	2000 HRS.	1000 HRS.	107-9531
E. FUEL TANK	UNLEADED GAS	7 GAL.			

\*Including filter

139-2725

decal139-2725



115-8226

decal115-8226

1. Veltefare – les *brugerhåndboken*, bruk alltid sikkerhetsbelte, og ikke fjern veltebøylen.



# Montering

## Løse deler

Bruk diagrammet nedenfor som en sjekkliste for å kontrollere at alle delene er sendt.

Prosedyre	Beskrivelse	Ant.	Bruk
<b>1</b>	Ingen deler er nødvendige	–	Aktivere og lade batteriet.
<b>2</b>	Låsebolt, (5/16 x ¾ tomme) Mutter (5/16 tomme)	2 2	Installere batteriet.
<b>3</b>	Bolt (½ x 1 ¾ tomme) Bolt (½ x 1 ½ tomme) Mutter (½ tomme)	2 6 8	Montere veltebøylen.
<b>4</b>	Klippeenhet Gresskurv	3 3	Installere klippeenhetene.
<b>5</b>	Ingen deler er nødvendige	–	Marker de ytre gresskurvene.
<b>6</b>	Bakre vektsett (delenr. 100-6442) – kjøpes separat 19,5 kg kalsiumklorid (kjøpes separat) Bakre vektsett (delenr. 99-1645) – kjøpes separat hvis du har montert trehjulsdriftsett	1 1 1	Legg til bakre ballast og vektsett.
<b>7</b>	CE-skyddsett – delenr. 04440 (selges separat)	1	Montere CE-skyddsettet.
<b>8</b>	Varselmerke (delenr. 136-8505) CE-merke Produksjonsårmerke	1 1 1	Montere CE-merkene (om nødvendig).
<b>9</b>	Ingen deler er nødvendige	–	Redusere trykket i dekkene.
<b>10</b>	Ingen deler er nødvendige	–	Kjøre inn bremsene.

## Media og ekstradeler

Beskrivelse	Ant.	Bruk
Brukerhåndbok	1	Les den før du tar maskinen i bruk.
Brukerhåndbok for motoren	1	Bruk den som referanse for motorinformasjon.
Samsvarserklæring	1	For CE-samsvar
Støysertifikat	1	
Tenningsnøkler	2	Starte motoren.

# 1

## Aktivere og lade batteriet

Ingen deler er nødvendige

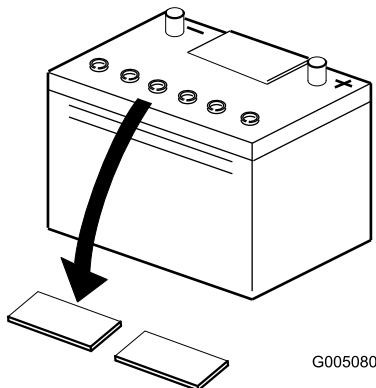
### Prosedyre

Bruk i første omgang kun elektrolytt (egenvekt på 1,265) for å fylle batteriet.

1. Fjern vingemutterne, skivene og batteriklemmene, og løft ut batteriet.

**Viktig:** Prøv ikke å tilsette elektrolytt mens batteriet er i maskinen. Du kan komme til å søle, og forårsake korrosjon.

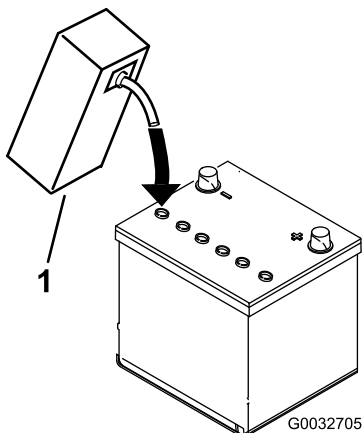
2. Rengjør toppen av batteriet og fjern utluftingshettene (Figur 3).



Figur 3

g005080

3. Fyll hver celle forsiktig med elektrolytt til platene er dekket med ca. 6 mm væske (Figur 4).



Figur 4

g032705

1. Elektrolytt

4. La elektrolytten trekke inn i platene i ca. 20–30 minutter. Etterfyll etter behov for å holde elektrolyttnivået på ca. 6 mm fra bunnen av påfyllingsbrønnen (Figur 4).
5. Koble en batterilader på 2–4 A til batteripolene. Lad batteriet i to timer ved 4 A eller i fire timer ved 2 A til den spesifikke egenvekten er 1,250 eller høyere og temperaturen er minst 16 °C med fri gassutvikling i alle cellene.

### ⚠ ADVARSEL

Når batteriet lades, utvikles det gasser som kan eksplodere.

Røyk aldri i nærheten av batteriet og hold gnister og åpen ild borte fra batteriet.

**Viktig:** Du kan redusere batteriets levetid hvis du ikke lader opp batteriet i minst den tiden som er angitt ovenfor.

6. Når batteriet er oppladet, kobler du laderen fra strømuttaket og batteripolene.

**Merk:** Etter at batteriet har blitt aktivert, tilsett kun destillert vann for å erstatte normalt tap, selv om vedlikeholdsfrie batterier ikke skal kreve vann under normale driftsforhold.

**Viktig:** Hvis man ikke aktiverer batteriet på korrekt måte, kan dette føres til batteriet avgir store mengder gass og/eller ødelegges tidligere enn ellers.

7. Installer utluftingshettene.

# 2

## Installere batteriet

Deler som er nødvendige for dette trinnet:

2	Låsebolt, (5/16 x ¾ tomme)
2	Mutter (5/16 tomme)

### Prosedyre

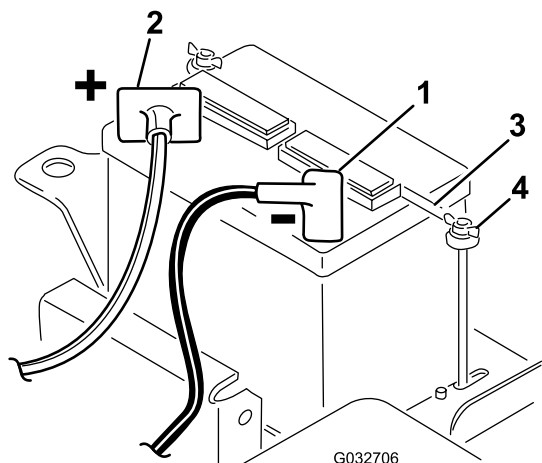
1. Sett i batteriet med batteripolene vendt mot maskinens fremside.
2. Koble de positive batterikablene (røde) fra startsolenoiden til den positive polen (+) på batteriet (Figur 5). Fest den med en låseskrue og mutter.

**Viktig:** Pass på at kablen ikke ligger over setet i den bakerste stillingen, da dette vil resultere i slitasje eller skade på kablen.

## ⚠ ADVARSEL

Batteripolene eller metallverktøy kan kortslutte mot metallkomponenter og forårsake gnister. Gnistene kan føre til at batterigassene eksploderer, noe som kan forårsake personskade.

- Når du fjerner eller monterer batteriet, må du passe på at batteripolene ikke berører metalldele på maskinen.
- La ikke metallverktøy kortslutte mellom batteripolene og metalldele på maskinen.



Figur 5

1. Negativ (-)
2. Positiv (+)
3. Batteriklemme
4. Vingemutter

3. Koble de to svarte ledningene (fra nederst på motoren) til den negative (-) batteripolen. Fest den med en låseskrue og mutter.

## ⚠ ADVARSEL

Feilaktig ruting av batterikabler kan skade maskinen og kablene, og forårsake gnister. Gnistene kan føre til at batterigassene eksploderer, noe som kan forårsake personskade.

- Koble alltid fra den negative (svarte) batterikabelen før du kobler fra den positive (røde) kabelen.
  - Koble alltid til den positive (røde) batterikabelen før du setter på den negative (svarte) kabelen.
4. Smør begge polene med vaselin.
  5. Monter batteriklemmene og -skivene, og fest dem med vingemuttere (Figur 5).

6. Plasser poldekslet over den positive (+) batteripolen.

# 3

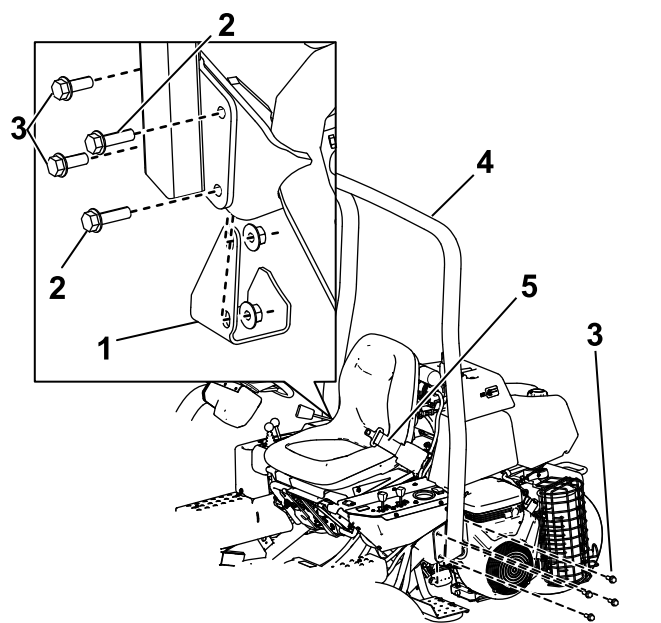
## Montere veltebøylen

Deler som er nødvendige for dette trinnet:

2	Bolt ( $\frac{1}{2}$ x $1 \frac{3}{4}$ tomme)
6	Bolt ( $\frac{1}{2}$ x $1 \frac{1}{2}$ tomme)
8	Mutter ( $\frac{1}{2}$ tomme)

## Prosedyre

1. Fjern skruene og mutrene som støtter jekkplaten på høyre side av maskinen.
2. Senk veltebøylen (Figur 6) på monteringsbrakettene, på linje med monteringshullene.



Figur 6

1. Jekkplate
2. Bolt ( $\frac{1}{2}$  x  $1 \frac{3}{4}$  tomme)
3. Bolt ( $\frac{1}{2}$  x  $1 \frac{1}{2}$  tomme)
4. Veltebøyle
5. Sikkerhetsbelte

3. Fest hver side av veltebøylen til monteringsbrakettene med fire bolter ( $\frac{1}{2}$  x  $1 \frac{1}{2}$  tomme) og låsemuttere (Figur 6).
4. Stram til festene med et moment på 91–115 Nm.
5. Fest hver side av veltebøylen og jekkputen du fjernet tidligere, til monteringsbrakettene

med to bolter (1/2 x 1 1/2 tomme), to bolter (1/2 x 1 3/4 tomme) og låsemuttere, som vist i [Figur 6](#).

6. Stram til festene med et moment på 91–115 Nm.

## ⚠ ADVARSEL

Hvis du ikke bruker sikkerhetsbeltet når du bruker kjøretøyet, kan det føre til du blir kastet av setet og skadet i en velteulykke.

Bruk alltid sikkerhetsbeltet.

# 4

## Installere klippeenhetene

Deler som er nødvendige for dette trinnet:

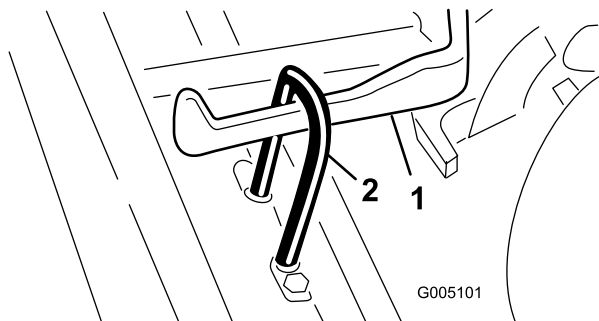
3	Klippeenhet
3	Gresskurv

## Prosedyre

**Viktig:** Ikke hev hjulopphenget til transportstilling når spolemotorene er i holderne på maskinens ramme. Dette kan føre til skade på motorer eller slanger.

**Merk:** Når du sliper, stiller inn klippehøyden eller utfører annet vedlikehold på klippeenhetene, må du oppbevare klippeenhetenes spolemotorer i støtterørene på fremsiden av rammen og siden av maskinen for å forhindre at slangene skades.

1. Fjern klippeenhetene fra kartongene. Monter og juster som oppgitt i klippeenhetens *brugerhåndbok*.
2. Skyv klippeenheten under trekkrammen, og fest løftevalsens på løftearmen ([Figur 7](#)).



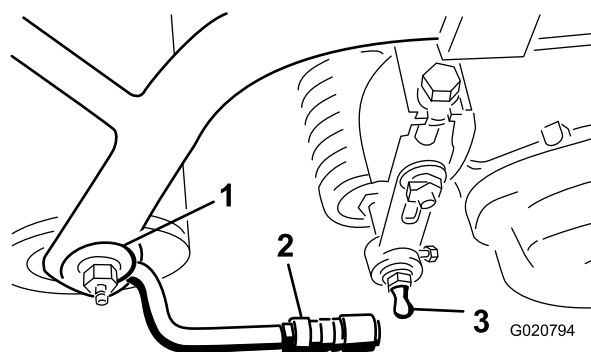
Figur 7

g005101

1. Løftearm
2. Løftekrok

3. Før tilbake hylsen på kuleleddmottakeren, og heft fast mottakeren på kulebolten på

klippeenheten. Slipp hylsen, slik at den glir over bolten og låser delene sammen ([Figur 8](#)).



Figur 8

g020794

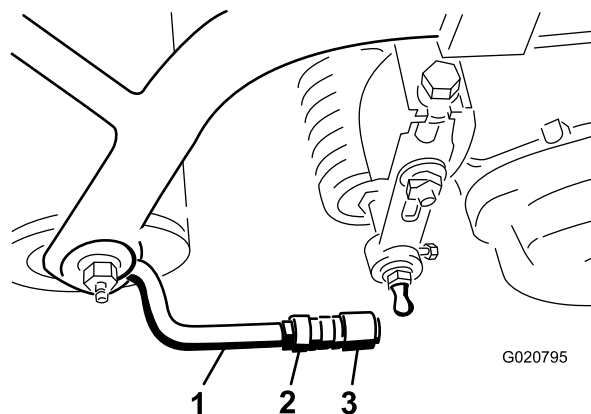
1. Trekkramme
2. Trekkarm
3. Kulebolt

4. Monter kurvene på trekkrammene, løsne låsemutterne på trekkarmene og juster kuleskålene til det er en klaring på 6–13 mm mellom kanten på kurven og spoleknivene.

**Merk:** Dette forhindrer kurven i å velte klippeenheten fremover slik at løftevalsens hopper av løftearmen under klipping.

**Merk:** Pass på at kurvkanten er like langt fra spoleknivene på tvers av alle spolene. Hvis kurven er for nær spolen, kan det hende at spolen kommer i kontakt med kurven når du hever klippeenheten opp fra eller senker den ned til bakken.

5. Rett opp kuleskålene i kuleleddene slik at den åpne siden av skålen midtstilles mot kulebolten, og trekk til låsemutterne for å feste kuleskålene ([Figur 9](#)).

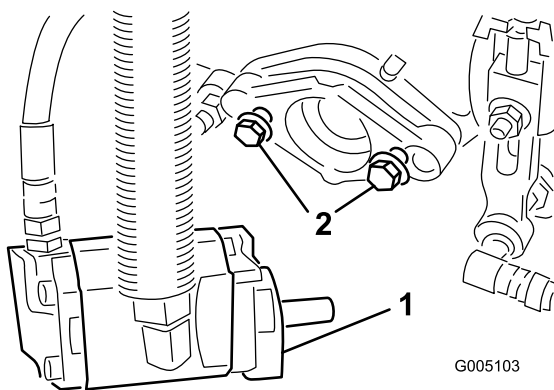


Figur 9

g020795

1. Trekkarm
2. Låsemutter
3. Kuleledd

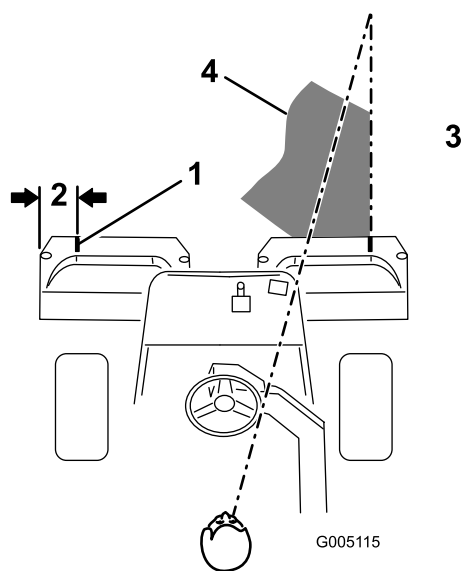
6. La ca. 13 mm av gjengene være eksponert på hver monteringsbolt for spole drivmotoren ([Figur 10](#)).



Figur 10

1. Spolemotor                      2. Monteringsbolter

7. Påfør rent smørefett på kileakselen i motoren.
8. Monter motoren ved å rotere den med klokken, slik at motorflensene går klar av boltene, og vri deretter motoren mot klokken til flensene omslutter boltene.
9. Trekk til monteringsboltene (Figur 10).



Figur 11

1. Innrettingsstripe                      3. Klipp gresset til høyre  
2. Ca. 12,7 cm                              4. Hold brennpunktet  
1,8–3 m foran maskinen.

# 5

## Markere de ytre gresskurvene

Ingen deler er nødvendige

### Prosedyre

Gjør følgende med klippeenhetens kurv nr. 2 og 3 for å stille inn maskinen for påfølgende klippelengder:

1. Mål inn ca. 12,7 cm fra den ytre enden av hver kurv.
2. Fest en hvit tape eller mal en hvit stripe som løper parallelt med den ytre kanten på hver kurv (Figur 11).

# 6

## Legge til bakre ballast og vektsett

Deler som er nødvendige for dette trinnet:

1	Bakre vektsett (delenr. 100-6442) – kjøpes separat
1	19,5 kg kalsiumklorid (kjøpes separat)
1	Bakre vektsett (delenr. 99-1645) – kjøpes separat hvis du har montert trehjulsdriftsett

### Prosedyre

Denne maskinen overholder standardene ANSI B71.4-2017 og EN ISO 5395:2013 når du utstyret den med bakre vektsett (delenr. 100-6442) og 19,5 kg kalsiumkloridballast på bakre hjul. Hvis du monterer et trehjulsdriftsett, bruker du bakre vektsett med delenr. 99-1645 i stedet for delenr. 100-6442.

**Viktig:** Hvis et dekk med kalsiumklorid punkterer må maskinen fjernes fra dekkeområdet så fort som mulig. For å hindre mulig skade på gressdekket, bløtgjør umiddelbart utsatt område med vann.

# 7

## Montere CE-skyddsettet

Deler som er nødvendige for dette trinnet:

1	CE-skyddsett – delenr. 04440 (selges separat)
---	---

### Prosedyre

Monter CE-skyddsettet. Se monteringsinstruksjonene for CE-skyddsett – Greensmaster 3150- tohjulsdrevet trekkenhet.

# 8

## Montere CE-merkene

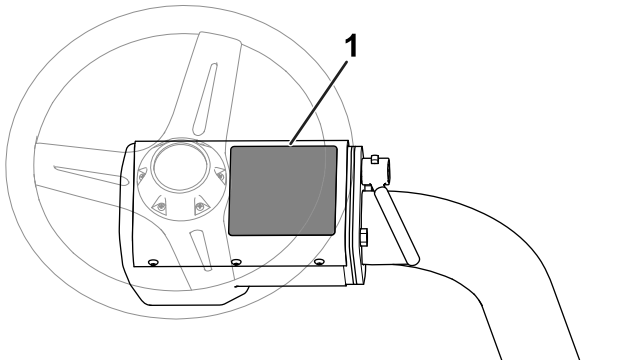
Deler som er nødvendige for dette trinnet:

1	Varselmerke (delenr. 136-8505)
1	CE-merke
1	Produksjonsårmerke

### Prosedyre

Hvis du bruker denne maskinen i et land som samsvarer med CE-standardene, utfør følgende trinn etter at du har montert CE-skyddsettet til maskinen:

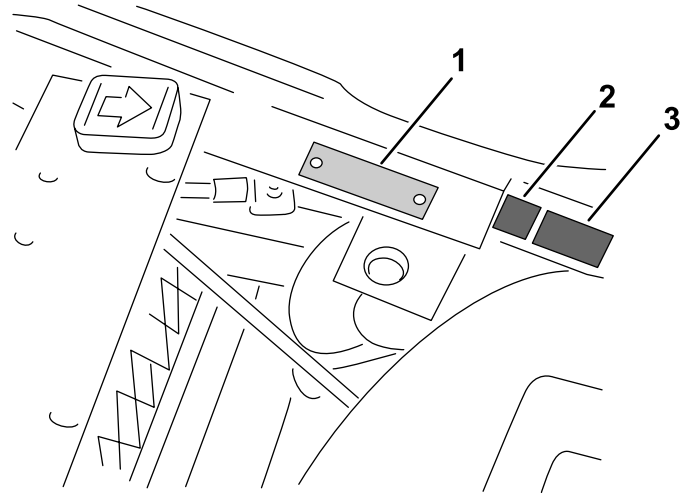
- Fest CE-varselmerket (delenr. 136-8505) over det eksisterende varselmerket (delenr. 136-8506).



Figur 12

1. Varselmerke (delenr. 136-8506) – påfør CE-varselmerket (delenr. 136-8505) her.

- Monter CE-merket og produksjonsårmerket i nærheten av serieplaten på fotstøtten (Figur 13).



Figur 13

1. Serieplate
2. CE-merke
3. Produksjonsårmerke

# 9

## Redusere trykket i dekkene

Ingen deler er nødvendige

### Prosedyre

De har fylt ekstra mye luft i dekkene på fabrikken med tanke på transporten. Reduser trykket til riktig nivå før du tar maskinen i bruk. Se [Kontrollere trykket i dekkene \(side 36\)](#).

# 10

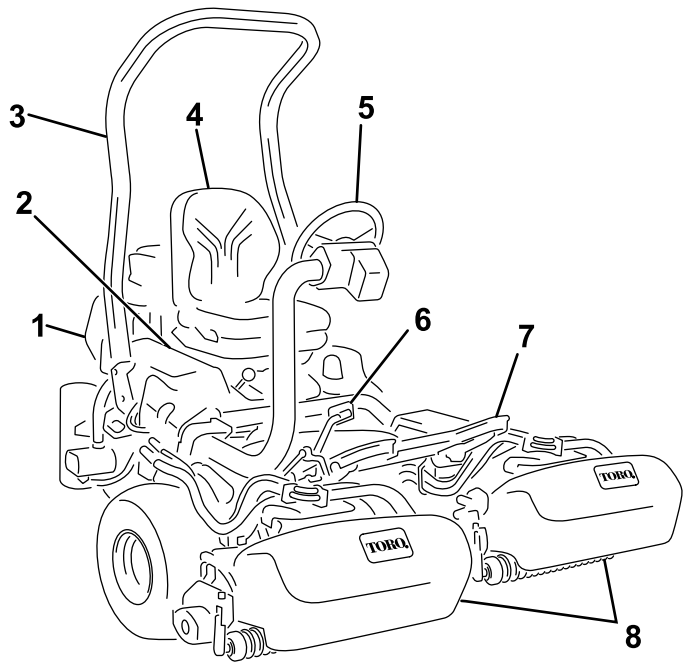
## Kjøre inn bremsene

Ingen deler er nødvendige

### Prosedyre

Kjør inn bremsene. Se [Kjøre inn bremsene \(side 38\)](#).

# Oversikt over produktet



Figur 14

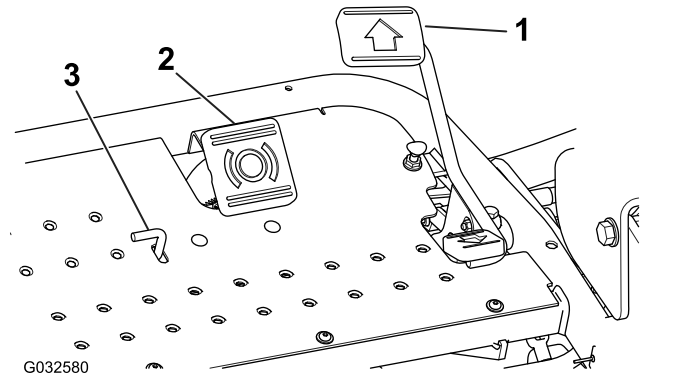
g213344

- |                  |                  |
|------------------|------------------|
| 1. Motor         | 5. Ratt          |
| 2. Kontrollpanel | 6. Trekkpedal    |
| 3. Veltebøyle    | 7. Fotstøtte     |
| 4. Sete          | 8. Klippeenheter |

# Kontroller

## Trekkpedal

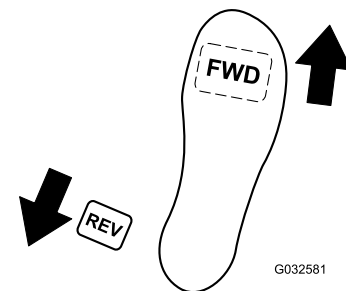
Trekkpedalen (Figur 15) har tre funksjoner: bevege maskinen forover, bakover og stanse maskinen. Trykk ned den øvre delen av pedalen for å kjøre fremover, og den nedre delen av pedalen for å kjøre bakover eller for å hjelpe til med å stanse opp når du kjører fremover. Sett også pedalen i FRI-stilling når du vil stanse maskinen. Du må ikke lene hælen på reverspedalen når du kjører fremover (Figur 16).



Figur 15

g032580

- |                |                         |
|----------------|-------------------------|
| 1. Trekkpedal  | 3. Parkeringsbremsetapp |
| 2. Bremsepedal |                         |



Figur 16

G032581

g032581

## Bremsepedal

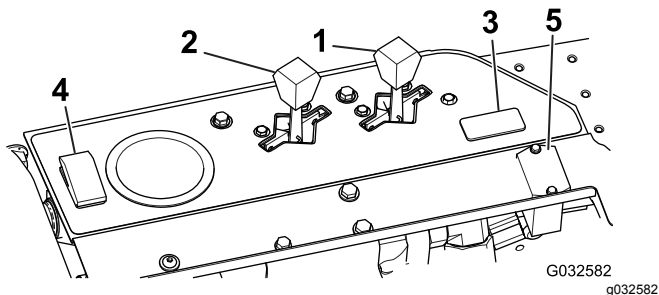
Trykk inn bremsepedalen (Figur 15) for å stoppe maskinen ved å aktivere forhjulbremsene.

## Parkeringsbremsetapp

Sett på parkeringsbremsen ved å trykke på bremsepedalen. Trykk deretter på parkeringsbremsetappen (Figur 15) for å aktivere bremsene. Koble fra tappen ved å trykke inn bremsepedalen. Aktiver alltid parkeringsbremsen når du forlater maskinen.

## Gasspak

Du kontrollerer motorhastigheten med gasspaken (Figur 17). Skyv gasspaken mot HURTIG-stillingen for å øke motorhastigheten, flytt gasspaken mot SAKTE-stillingen for å redusere motorhastigheten uten å stoppe motoren.



Figur 17

- |                      |                      |
|----------------------|----------------------|
| 1. Gasspak           | 4. Lekkasetestbryter |
| 2. Chokespak         | 5. Timeteller        |
| 3. Lysbryterstilling |                      |

## Chokespak

For å starte en kald motor må du lukke forgasserens choke ved å skyve chokekontrollen fremover (Figur 17) til LUKKET-stillingen. Når motoren er i gang, regulerer du chokespaken slik at motoren går jevnt. Åpne choken ved å dra den bakover til ÅPEN-stillingen så snart som mulig. En varm motor trenger lite eller ingen choke.

## Lekkasjetestbryter

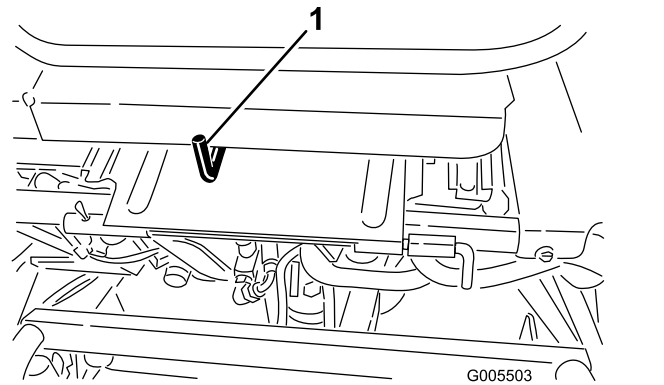
Bruk bryteren (Figur 17) for å kontrollere at lekkasjealarmen og tidsforsinkelsen virker som de skal.

## Timeteller

Timetelleren (Figur 17) viser totalt antall timer maskinen har blitt brukt. Den starter når du dreier nøkkelbryteren til PÅ-stilling.

## Setejusteringsspak

Setejusteringsspaken er plassert på venstre side av setet (Figur 18). Skyv spaken for å låse opp setet og justere det 10 cm fremover og bakover.

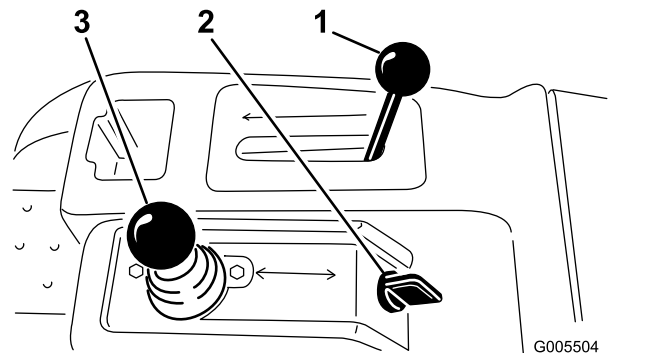


Figur 18

1. Setejusteringsspak

## Kontroll for heving/senking av klippeenheten

Hvis du flytter kontrollen for heving og senking (Figur 19) fremover mens maskinen klipper, senkes klippeenhetene og spolene aktiveres. Trekk spaken bakover for å stanse spolene og heve klippeenhetene. Hvis du må stanse spolene uten å løfte klippeenhetene, drar du spaken raskt tilbake for så å slippe den opp. Du starter spolene igjen ved å flytte spaken fremover.



Figur 19

- |                   |   |
|-------------------|---|
| 1. Kontrollspak   | 3. Kontroll for heving/senking av klippeenheten |
| 2. Tenningsbryter |   |



## Styrespak

Styrespaken (Figur 19) har to trekkvalg samt en NØYTRAL-stilling. Det er tillatt å skifte fra klipping til transport eller omvendt (ikke til nøytral) mens maskinen er i bevegelse. Dette vil ikke forårsake skade.

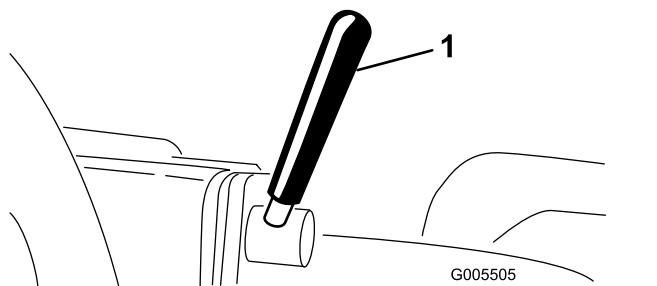
- BAKRE stilling – nøytral stilling, bruk når du sliper spolene
- MIDTRE – bruk når du klipper gress
- FREMRE – bruk når du kjører maskinen mellom jobbsteder

## Tenningsbryter

Sett nøkkelen i bryteren (Figur 19), og vri den med klokken mot START-stillingen for å starte motoren. Slipp nøkkelen så snart motoren starter. Nøkkelen flytter seg til PÅ-stillingen. Stopp motoren ved å vri nøkkelen mot klokken til STOPP-stillingen.

## Låsespake for ratt

Drei spaken (Figur 20) fremover for å løsne på justeringen, hev eller senk rattet til passe høyde for operatøren, og drei spaken tilbake for å stramme justeringen.

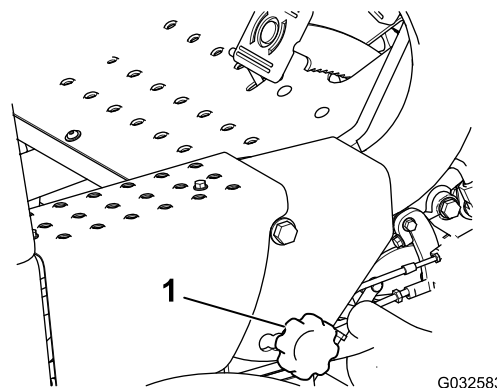


Figur 20

1. Låsespake for ratt

## Låseknot for ratt

Løsne knotten (Figur 21) til kanten går klar av hakkene på styrearmen. Hev eller senk styrearmen til ønsket høyde mens du stiller inn kanten på knotten i forhold til styrearmen. Stram knotten for å låse justeringen.

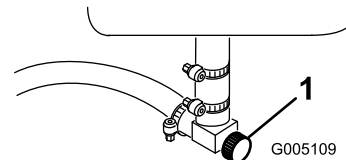


Figur 21

1. Låseknot for ratt

## Drivstoffavstengingsventil

Lukk drivstoffavstengingsventilen (Figur 22) under drivstofftanken når du oppbevarer eller transporterer maskinen på lastebil eller tilhenger.

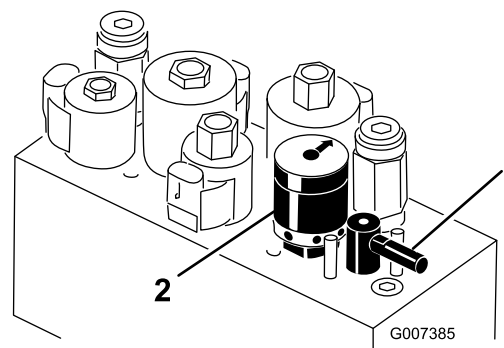


Figur 22

1. Drivstoffavstenging (under drivstofftanken)

## Slipespak

Bruk slipespaken (Figur 23) sammen med kontrollspaken for senking og heving av klippeenhetene for å slipe spolene.



Figur 23

1. Slipespak
2. Spolehastighetskontroll

## Spolehastighetskontroll

Bruk spolehastighetskontrollen (Figur 23) til å justere hastigheten på spolene.

# Spesifikasjoner

**Merk:** Spesifikasjoner og konstruksjon kan forandres uten varsel.

Klippebredde	150 cm
Hjulets slitebane	126 cm
Hjulavstand	119 cm
Total lengde	229 cm
Total bredde	177 cm
Total høyde	189 cm
Nettovekt	493 kg

## Tilbehør

Et utvalg av Toro-godkjent tilbehør som kan brukes sammen med maskinen for å forbedre og utvide dens funksjoner er tilgjengelig. Ta kontakt med en autorisert serviceforhandler eller Toro-forhandler, eller gå til [www.Toro.com](http://www.Toro.com) for å få en liste over godkjent tilbehør og utstyr.

For å oppnå optimal ytelse og holde maskinen i sikkerhetsgodkjent stand bruker du bare ekte Toro-reservedeler og -tilbehør. Reservedeler og tilbehør som er laget av andre produsenter kan være farlige, og de kan derfor føre til at garantien blir ugyldig.

# Bruk

**Merk:** Angi hva som er høyre og venstre side på maskinen ved å stå i normal arbeidsstilling.

## Før bruk

## Sikkerhet før bruk

### Generell sikkerhet

- Ikke la barn eller personer som ikke er opplært, kjøre eller utføre vedlikehold på maskinen. Det kan hende at lokale forskrifter setter en aldersgrense for bruk. Eieren er ansvarlig for opplæring av alle operatører og mekanikere.
- Gjør deg kjent med sikker bruk av utstyret, driftskontrollene og sikkerhetssymbolene.
- Slå av motoren, ta ut nøkkelen (hvis utstyrt med dette), vent til alle bevegelige deler har stoppet og la maskinen kjøle seg ned for du justerer, reparerer, rengjør eller setter maskinen til oppbevaring. Lær deg å stanse maskinen og slå av motoren raskt.
- Kontroller at dødmannskontrollene, sikkerhetsbryterne og verneplatene er montert og fungerer på korrekt måte. Ikke bruk maskinen hvis disse ikke fungerer som de skal.
- Før du klipper, må du alltid undersøke maskinen for å sikre at klippeenhetene er i god stand.
- Undersøk området der du skal bruke maskinen, og fjern alle gjenstander som kan slynges ut av maskinen.

### Drivstoffsikkerhet

- Vær svært forsiktig når du håndterer drivstoff. Det er brannfarlig, og dampen er eksplosiv.
- Slukk alle sigaretter, sigarer, piper og andre tennkilder.
- Bruk bare en godkjent drivstoffkanne.
- Ta aldri lokket av drivstofftanken eller fyll på drivstofftanken mens motoren går eller er varm.
- Ikke fyll eller tøm drivstofftanken i et innelukket rom.
- Oppbevar aldri maskinen eller bensinkannen i nærheten av åpen ild, gnister eller kontrollampe, som på en varmtvannstank eller andre apparater.
- Hvis du søler drivstoff, må du ikke prøve å starte motoren. Unngå alt som kan antennes, til all drivstoffdamp er forsvunnet.

# Drivstoffspesifikasjon

Drivstofftankkapasitet: 26,6 liter

**Anbefalt drivstoff:** Blyfri bensin med oktankvalitet på 87 eller høyere (vurderingsmetode (R+M)/2))

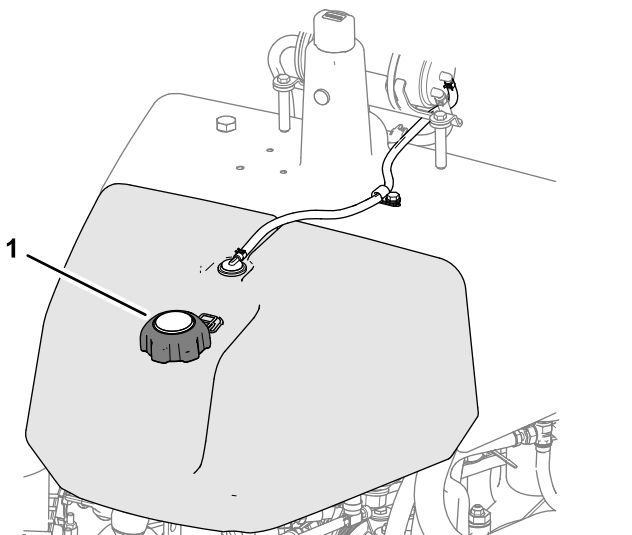
**Etanol:** Bensin med opptil 10 % etanol (alkoholbensin) eller 15 % MTBE (metyltertærbutyleter) i volum er akseptabelt. Etanol og MTBE er ikke det samme. Bensin med 15 % etanol (E15) i volum er ikke godkjent for bruk.

- **Ikke bruk bensin som inneholder mer enn 10 % etanol i volum**, som f.eks. E15 (inneholder 15 % etanol), E20 (inneholder 20 % etanol) eller E85 (inneholder opptil 85 % etanol).
- **Ikke bruk drivstoff som inneholder metanol.**
- **Ikke oppbevar drivstoff i drivstofftanken eller i drivstoffbeholdere over vinteren**, med mindre du bruker drivstoffstabilisator.
- **Ikke bland olje i drivstoffet.**
- For best resultat bør du kun bruke rent, ferskt (mindre enn 30 dager gammelt) drivstoff.
- Bruk av bensin som ikke er godkjent, kan forårsake problemer og/eller motorskade som kanskje ikke dekkes av garanti.

**Viktig:** Ikke bruk andre tilsetningsstoffer i bensinen enn drivstoffstabilisator/kondisjoneringsmiddel. Ikke bruk alkoholbaserte drivstoffstabilisatorer som for eksempel etanol, metanol eller isopropanol.

## Fylle tanken

1. Rengjør rundt og ta av lokket på drivstofftanken (Figur 24).



Figur 24

1. Drivstofftanklokk

2. Fyll det spesifiserte drivstoffet på tanken helt til nivået når opp til 25 mm under bunnen av påfyllingshalsen.

Dette tomrommet i tanken gir drivstoffet plass til å utvide seg. **Drivstofftanken må ikke fylles helt opp.**

3. Sett på lokket.

**Merk:** Du vil høre et klikk når lokket festes.

4. Tørk opp eventuelt drivstoffsøl.

## Utføre daglig vedlikehold

**Serviceintervall:** For hver bruk eller daglig

Før du bruker maskinen på daglig basis, må du utføre følgende prosedyrer:

- Kontroller motoroljenivået – se [Kontrollere motoroljen \(side 32\)](#).
- Kontroller hydraulikkvæsknivået – se [Kontrollere nivået på hydraulikkvæsken \(side 41\)](#).
- Kontroller kontakten mellom spole og motstål – se [Kontrollere berøringen mellom spolen og motstålet \(side 44\)](#).
- Kontroller dekktrykket – se [Kontrollere trykket i dekkene \(side 36\)](#).

## Under bruk

### Sikkerhet under drift

#### Generell sikkerhet

- Eieren/brukeren kan forhindre og er ansvarlig for ulykker som kan forårsake personskader eller materielle skader.
- Ha på deg passende klær, inkludert vernebriller, vernebukser, sklisikkert og kraftig fottøy og hørselsvern. Sett opp langt hår, ikke bruk løstsittende klær eller fritthengende smykker.
- Ikke bruk maskinen når du er syk, trett eller påvirket av alkohol eller andre rusmidler.
- Vær alltid fokusert på oppgaven når du bruker maskinen. Ikke delta i aktiviteter som forårsaker distraksjoner, da dette kan føre til personskade eller materiell skade.
- Påse at alle drivverk står i nøytral stilling, at parkeringsbremsen er aktivert og at du er i førerposisjon før du starter motoren.
- Ikke ha med passasjerer på maskinen, og hold mennesker og kjæledyr borte fra maskinen under drift.

- Bruk maskinen bare når det er god sikt, for å unngå hull eller skjulte farer.
- Unngå å klippe vått gress. Redusert veigrep kan føre til at maskinen glir.
- Hold hendene og føttene borte fra klippeenhetene. Hold deg unna åpningen på utløpssjakten til enhver tid.
- Se bak- og nedover før du rygger, slik at du ikke kjører på noen.
- Vær forsiktig når du nærmer deg hjørner, busker, trær eller annet som begrenser synsfeltet.
- Stopp klippeenhetene når du ikke klipper.
- Kjør sakte, og vær forsiktig når du svinger og krysser veier og fortau med maskinen. Overhold alltid vikeplikten.
- Koble ut drivkraften til klippeenheten og slå av motoren før du justerer klippehøyden (med mindre du kan justere den fra driftsstillingen).
- La aldri motoren gå i et lukket rom hvor eksosen ikke slipper ut.
- La aldri maskinen stå uten tilsyn når den er i gang.
- Før du forlater førersetet (inkludert for å tømme gressoppsamlerne eller rense klippeenhetene), gjør følgende:
  - Parker maskinen på en jevn flate.
  - Koble ut kraftoverføringen, og senk utstyret.
  - Sett på parkeringsbremsen.
  - Slå av motoren og ta ut nøkkelen.
  - Vent til alle bevegelige deler har stanset.
- Vurder forholdene ved stedet, og inspiser området for å avgjøre om det er trygt å bruke maskinen i skråningen. Bruk alltid sunn fornuft og god dømmekraft når du utfører denne inspeksjonen.
- Gjennomgå instruksjonene for bruk i skråninger, oppført nedenfor, for å bruke maskinen i skråninger. Før du bruker maskinen, må du gjennomgå forholdene på stedet for å fastslå om du kan bruke maskinen under gjeldende forhold på gitt dag og ved gitt sted. Endringer i terreng kan føre til endringer ved bruk av maskinen i skråninger.
  - Ikke start, stopp eller sving maskinen i skråninger. Unngå brå endringer i hastighet eller retning. Sving sakte og gradvis.
  - Ikke bruk en maskin i omstendigheter hvor trekkraften, styringen eller stabiliteten er i tvil.
  - Fjern eller marker hindringer som grøfter, hull, hjulspor, ujevnheter, steiner eller andre skjulte objekter. Gjenstander kan ligge skjult i høyt gress. Maskinen kan velte i ujevnt terreng.
  - Vær oppmerksom på at bruk av maskinen på vått gress, på tvers av skråninger eller i nedoverbakker kan føre til at maskinen mister veigrepet. Hvis drivhjulene mister taket, kan kjøretøyet begynne å skli og miste bruken av bremsing og styring.
  - Vær svært forsiktig når du bruker maskinen nær kanter, grøfter, voller, vann eller andre faremomenter. Maskinen kan velte hvis et hjul går over kanten eller kanten gir etter. Sett opp et sikkerhetsområde mellom maskinen og eventuelle faremomenter.
  - Identifiser faremomenter ved bunnen av skråningen. Klipp skråningen med en skyvemaskin hvis det finnes faremomenter.
  - Hvis det lar seg gjøre, hold klippeenhetene senket til bakken mens du bruker maskinen i skråninger. Hvis du hever klippeenhetene mens du kjører i skråninger, kan det føre til at maskinen blir ustabil.
  - Vær svært forsiktig med gressoppsamlings-systemer eller annet tilleggsutstyr. Disse kan endre maskinens stabilitet og føre til tap av kontroll.

## Sikkerhet for veltebeskyttelsessystem

- Ikke fjern veltebeskyttelsen fra maskinen.
- Sørg for at sikkerhetsbeltet er festet og at du kan frigjøre det raskt i nødstilfeller.
- Ha alltid på sikkerhetsbeltet.
- Kontroller nøye om det finnes overhengende hindringer, og sørg for at du ikke kommer i kontakt med slike.
- Sørg for at veltebeskyttelsen er i sikker driftstilstand ved å inspiser den grundig for skade med jevne mellomrom og kontrollere at alle monteringsfester er strammet til.
- En skadet veltebeskyttelse skal skiftes ut. Ikke reparer eller endre den.

## Sikkerhet i skråninger

- Skråninger er en ledende årsak til tap av kontroll og velting. Dette kan føre til alvorlige skader eller dødsfall. Du er ansvarlig for trygg drift i skråninger. Bruk av maskinen i skråninger krever ekstra forsiktighet.

## Kjøre inn maskinen

Se i brukerhåndboken for motoren som følger med maskinen, for fremgangsmåter for oljebytte og vedlikehold som anbefales under innkjøringsfasen.

Det er kun nødvendig med åtte driftstimer for å kjøre inn gressklipperen.

Ettersom de første driftstimene er avgjørende for hvor driftssikker maskinen blir i fremtiden, bør du følge

nøye med på funksjonene og ytelsen slik at små feil oppdages og rettes opp før de blir store. Undersøk maskinen ofte under innkjøringsfasen for å kontrollere om det finnes lekkasjer, løse fester eller andre feil.

## Starte motoren

**Merk:** Kontroller området under maskinen for å forsikre deg om at det ikke ligger rusk der.

1. Sett deg i setet, påse at parkeringsbremsen er tilkoblet, koble fra kontrollspaken for heving/senking av klippeenheten, og sett styrespaken i FRI-stilling.
2. Påse at foten din ikke er på trekkpedalen, og kontroller at den står i FRI-stilling.
3. Flytt chokespaken til PA-stillingen (kun når du starter en kald motor) og gasspaken til HALV HASTIGHET.
4. Start motoren, og juster choken så den kjører jevnt.
5. Åpne choken ved å dra den bakover til AV-stillingen så snart som mulig.

**Merk:** En varm motor trenger lite eller ingen choke.

6. Kontroller maskinen ved hjelp av følgende rutiner så snart motoren har startet:
  - A. Flytt gasspaken til HURTIG-stilling.
  - B. Sett trekkkontrollspaken i KLIPPE-stillingen, og koble deretter til spolene midlertidig ved å flytte kontrollspaken for heving/senking av klippeenheten fremover.

Klippeenhetene skal senke seg, og alle spolene skal rotere.
  - C. Flytt kontrollspaken for heving/senking bakover til klippeenhetene heves til transportstillingen.

Klippeenhetene slutter å rotere så snart de begynner å bli hevet. Hvis du slipper spaken før klippeenhetene er hevet, stanser oppoverbevegelsen, men klippeenhetene vil fortsatt slutte å rotere.
  - D. Lås parkeringsbremsen, og slå av motoren.
  - E. Kontroller kantene på alle kurvene for å påse at de ikke kommer i kontakt med spolen under klippingen.

Hvis du ser tegn på kontakt, juster trekkarmene. Se [4 Installere klippeenhetene \(side 12\)](#).
  - F. Se etter oljlekkasjer, og trekk til hydraulikkoblingene hvis du finner lekkasjer.

**Merk:** Når maskinen er ny og lagrene og spolene er stramme, må du benytte gasspakens HURTIG-innstilling for å utføre denne kontrollen. Dette behøves muligens ikke etter innkjøringsfasen.

**Merk:** Hvis det fortsetter å lekke olje, må du ta kontakt med en autorisert Toro-forhandler og, om nødvendig, bytte ut deler.

**Viktig:** Det er normalt at det er litt olje på motoren eller hjulforseglingene. Forseglingene trenger litt smøring for å fungere som de skal.

## Kontrollere maskinen når du har startet motoren

1. Flytt gasspaken til HURTIG-stillingen.
2. Flytt kontrollspaken for heving/senking av klippeenheten raskt forover.

Klippeenhetene skal senke seg, og alle spolene skal rotere.
3. Flytt kontrollspaken for heving/senking av klippeenheten bakover.

Spolene skal slutte å rotere, og klippeenhetene heve seg til transport-stillingen.
4. Trykk inn bremsepedalen for å unngå at maskinen beveger på seg, og styr trekkpedalen ved hjelp av stillingene fremover og bakover.
5. Fortsett med den ovennevnte fremgangsmåten i 1–2 minutter. Flytt styrespaken til NØYTRAL posisjon, lås parkeringsbremsen og slå av motoren.
6. Se etter væskelekkasjer, og trekk til hydraulikkoblingene hvis du finner lekkasjer.

**Merk:** Når maskinen er ny og lagrene og spolene er stramme, må du benytte gasspakens HURTIG-innstilling for å utføre denne kontrollen. Dette behøves muligens ikke etter innkjøringsfasen.

**Merk:** Hvis det fortsetter å lekke væske, må du ta kontakt med en autorisert Toro-forhandler og, om nødvendig, bytte ut deler.

**Viktig:** Det er normalt at det er litt væske på motoren eller hjulforseglingene. Forseglingene trenger litt smøring for å fungere som de skal.

## Slå av motoren

1. Flytt gasspaken til SAKTE-stilling, dra kontrollen for heving/senking av klippeenheten bakover og flytt styrespaken til NØYTRAL stilling.
2. Slå av motoren ved å vri tenningsnøkkelen til Av-posisjonen. Ta nøkkelen ut av tenningen for å unngå at kjøretøyet startes ved et uhell.
3. Steng drivstoffventilen før du setter maskinen til oppbevaring.

## Sjekk sikkerhetssperresystemet

**Serviceintervall:** For hver bruk eller daglig

### **▲ FORSIKTIG**

Hvis sikkerhetssperrebryterne blir frakoblet eller skadet, kan det hende at maskinen virker på en uventet måte som forårsaker personskader.

- Ikke rør sperrebryterne.
- Sjekk sperrebryterne daglig, og bytt ut ødelagte brytere før du bruker maskinen.

Hensikten med sikkerhetssperresystemet er å forhindre at maskinen går når det er fare for at du eller maskinen kan skades.

Sikkerhetssperresystemet hindrer motoren i å starte, med mindre:

- Trekkpedalen er i NEUTRAL (FRI)-stilling.
- Styrespaken er i NEUTRAL (FRI)-stilling.

Sikkerhetssperresystemet hindrer maskinen i å flytte seg, med mindre:

- Parkeringsbremsen er frakoblet.
- Du sitter i føreraset.
- Styrespaken er i KLIPP- eller TRANSPORT-stilling.

Sikkerhetssperresystemet gjør at spolene ikke kan brukes med mindre styrespaken står i KLIPP-stillingen.

## Kontrollere trekkpedalen

Utfør følgende systemkontroller daglig for å være sikker på at sperresystemet fungerer som det skal:

1. Sitt i setet, sett trekkpedalen og styrespaken i NEUTRAL (FRI) og sett på parkeringsbremsen.
2. Prøv å flytte trekkpedalen forover eller bakover.  
Hvis du ikke klarer å flytte pedalen, indikerer det at sperresystemet fungerer som det skal. Utbedre problemet dersom det ikke fungerer ordentlig.

## Kontrollere funksjonskontrollen

1. Sitt i setet, sett trekkpedalen og styrespaken i NEUTRAL (FRI) og sett på parkeringsbremsen.
2. Flytt styrespaken til KLIPP- eller TRANSPORT-stilling og prøv å starte motoren.  
Hvis du ikke klarer å tørne eller starte motoren, indikerer det at sperresystemet fungerer som det skal. Utbedre problemet dersom det ikke fungerer ordentlig.
3. Sitt i setet, sett trekkpedalen og styrespaken i NEUTRAL (FRI) og sett på parkeringsbremsen.
4. Start motoren og sett styrespaken til KLIPP- eller TRANSPORT-stilling.

Hvis motoren stopper, indikerer det at sperresystemet fungerer som det skal.

Utbedre problemet dersom det ikke fungerer ordentlig.

## Kontrollere dødmannsbrøyteren

1. Sitt i setet, sett trekkpedalen og styrespaken i NEUTRAL (FRI) og sett på parkeringsbremsen.
2. Start motoren.
3. Koble fra parkeringsbremsen, sett styrespaken i KLIPP-stillingen og reis deg fra setet.

Hvis motoren stopper, indikerer det at sperresystemet fungerer som det skal. Utbedre problemet dersom det ikke fungerer ordentlig.

## Kontrollere kontrollen for heving/senking av klippeenheten

1. Sitt i setet, sett trekkpedalen og styrespaken i NEUTRAL (FRI) og sett på parkeringsbremsen.
2. Start motoren.
3. Flytt kontrollspaken for heving/senking av klippeenheten forover for å senke klippeenhetene. Klippeenhetene skal senkes, men ikke begynne å rotere.

Hvis de begynner å rotere, fungerer ikke sperresystemet korrekt. Korrigjer problemet før du bruker maskinen.

## Kjøre maskinen uten å klippe

- Kontroller at klippeenhetene er hevet helt opp.
- Flytt styrespaken til TRANSPORT-stilling.
- Bruk bremsene til å redusere maskinens fart når du kjører ned bratte skråninger, for å forhindre at du mister kontrollen.

- Reduser alltid hastigheten og kjør forsiktig når du skal kjøre på ujevnt underlag.
- Gjør deg vant med maskinens bredde. For å forhindre kostbare skader og nedetid bør du ikke forsøke å kjøre mellom gjenstander som står nær hverandre.

## Klippe greenen

**Viktig:** Hvis lekkasjealarmen (dersom en slik er montert på modellen) går eller du legger merke til en oljlekkasje mens du klipper en green, må du øyeblikkelig heve klippeenhetene, kjøre av greenen og stanse maskinen på et område borte fra greenen. Finn årsaken til lekkasjen, og rett opp feilen.

Før du klipper greener, finn et tomt område og øv deg på grunnleggende maskinfunksjoner (f.eks. starte og stoppe maskinen, heve og senke klippeenhetene og snu).

Kontroller at det ikke er gjenstander på plenen, ta flagget ut av hullet og finn ut hvilken retning det er best å klippe i. Baser klipperetningen på den som ble brukt forrige gang. Klipp alltid i en annen retning enn sist, slik at det er mindre sannsynlighet for at gresset legger seg ned og på den måten unngår å komme mellom knivene og motstålet.

## Klippe greenen

1. Nærm deg greenen med styrespaken i KLIPPE-stillingen og gasspaken i full gass.
2. Start i den ene enden av greenen, slik at du kan klippe i sløyfer.

**Merk:** Dette presser gresset minst mulig sammen, i tillegg til at det blir et fint mønster på greenen.

3. Skyv fremover kontrollspaken for heving/senking når de fremre kantene av gresskurvene krysser den ytre kanten på greenen.

**Merk:** Denne metoden gjør at klippeenhetene senkes ned til gresset samt at spolene startes.

**Viktig:** Den midtre klippeenheten senkes og heves litt etter at de fremre klippeenhetene senkes/heves. Av den grunn bør du øve deg på å beregne tiden riktig, slik at du minimaliserer gressoppyddingen.

**Merk:** Forsinkelsen ved heving og senking av den midtre klippeenheten er avhengig av temperaturen til hydraulikkvæsken. Kald hydraulikkvæske resulterer i en lengre forsinkelse. Når væsketemperaturen øker, blir forsinkelsestiden kortere.

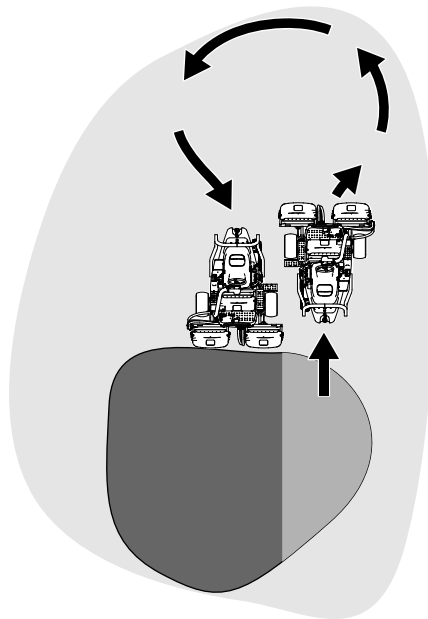
4. Overlapp den forrige returveien minimalt.

**Merk:** For at du skal klippe i en rett linje over greenen og holde maskinen på lik avstand fra kanten på den forrige lengden du klippet, må du se for deg en siktelinje på ca. 1,8–3 m fremfor maskinen til kanten på den delen av greenen du ikke har klippet ennå (Figur 26). Noen synes at det hjelper å inkludere den ytre kanten på rattet som en del av siktelinjen, dvs. holde kanten på rattet i en rett linje i forhold til et punkt som alltid har samme avstand til fronten på maskinen.

5. Når fronten på kurvene krysser greenkanten, må du dra styrekontrollen for heving/senking bakover og holde den til alle klippeenhetene er hevet. Dette stopper spolene og hever klippeenhetene.

**Viktig:** Du må taime dette trinnet riktig, slik at du ikke klipper i utkanten og ennå klipper så mye som mulig av greenen for å minimalisere mengden gress som må klippes rundt den ytre utkanten.

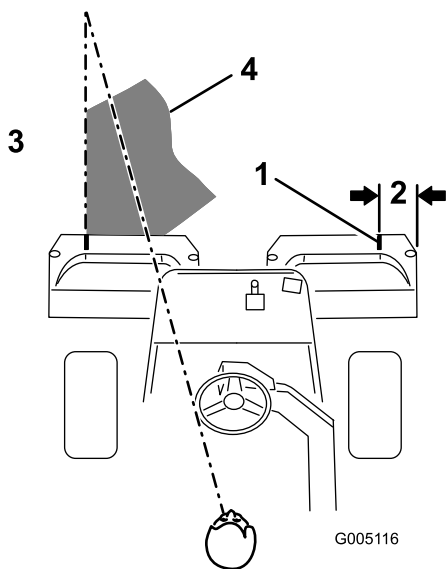
6. Reduser driftstiden og gjør det lettere for deg selv å begynne på neste lengde ved å snu maskinen brått i motsatt retning for deretter å snu den i den retningen du skal klippe. Denne bevegelsen er en dråpeformet sving (Figur 25), som gjør at maskinen raskt kommer på plass til neste lengde.



Figur 25

g229671

**Merk:** Forsøk å gjøre svingen så kort som mulig, bortsett fra når det er varmt vær – en større bue gjøre at du unngår å skade gresset.



Figur 26

G005116

- |                      |  |
|----------------------|--|
| 1. Innrettingsstripe | 3. Klipp gresset til venstre.              |
| 2. Ca. 12,7 cm       | 4. Hold brennpunktet 2–3 m foran maskinen. |

**Merk:** Rattet vil ikke svinge tilbake til den opprinnelige stillingen etter en fullendt sving.

**Viktig:** Stans aldri maskinen på en green mens klippeenhetene er i drift, da dette kan skade gresset. Hvis du stanser maskinen på en våt green, kan det føre til merker eller hakk fra hjulene.

## Klippe utkanten og fullføre jobben

1. Avslutt klippingen av greenen med å klippe den ytre utkanten. Endre klipperetning i forhold til forrige gang.

**Merk:** Bruk gasspaken til å justere maskinens hastighet når du klipper utkanten. Dette vil tilpasse klemmen til den grønne og kan redusere triplex-ringen.

**Merk:** Du må alltid huske på at vær- og gressforholdene endrer seg, og pass på å skifte klipperetningen i forhold til forrige gang.

2. Når du er ferdig med å klippe den ytre utkanten, bank klippespaken for heving/senking bakover for å stanse spolene og kjøre av greenen. Når ingen av klippeenhetene er på greenen, hev klippeenhetene.

**Merk:** Dette trinnet sørger for færre gressklumper på greenen.

3. Sett tilbake flagget.
4. Tøm gresskurvene for alt gress før du kjører maskinen til neste green.

**Merk:** Tungt, vått gress er en unødvendig belastning for kurvene og maskinen, og de øker belastningen på maskinsystemene (motoren, hydraulikksystemet, bremsene osv.).

## Etter bruk

### Sikkerhet etter bruk

#### Generell sikkerhet

- Slå av motoren, ta ut nøkkelen (hvis utstyrt med dette), vent til alle bevegelige deler har stoppet og la maskinen kjøle seg ned for du justerer, reparerer, rengjør eller setter maskinen til oppbevaring.
- Fjern gress og rusk fra klippeenhetene, drivverk, lyddemperne, kjøleskjermene og motoren for å unngå at det begynner å brenne. Tørk opp eventuelt olje- eller drivstoffsøl.
- Steng drivstofftilførselen under oppbevaring eller transport på lastebiler.
- Koble ut drivkraften til utstyret når du transporterer eller ikke bruker maskinen.
- La motoren bli kald før maskinen settes på et lukket sted.
- Vedlikehold og rengjør sikkerhetsbelte(r) etter behov.
- Oppbevar aldri maskinen eller bensinkannen hvor det er åpen ild, gnist eller kontrollampe som på en varmtvannstank eller andre apparater.

#### Sikkerhet ved tauing

- Foreta kun tauing med en maskin som har en kobling som er beregnet for tauing. Ikke fest utstyr som skal taues i annet enn denne koblingen.
- Følg anbefalingene fra produsenten for vektgrenser for tauestyr og tauing i skråninger. I skråninger kan vekten på utstyret som taues medføre at man mister både trekraft og kontroll.
- Ikke la barn eller andre få lov til å sitte i eller på utstyr som taues.
- Kjør sakte, og beregn ekstra avstand for å kunne stoppe under tauing.

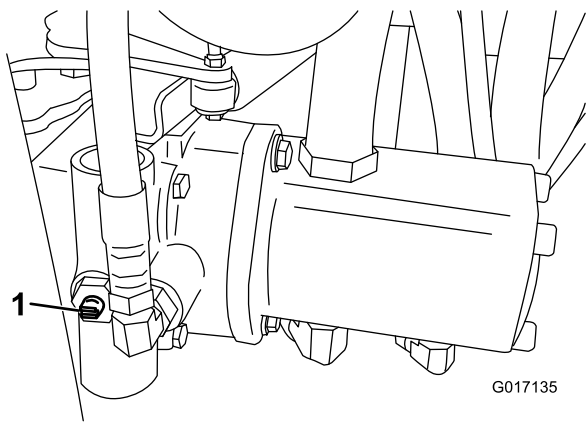
## Tau maskinen

I nødstilfeller kan du tau maskinen inntil 0,4 km.

**Viktig:** Ikke tau maskinen i større hastighet enn 3–5 km/t, da dette kan føre til at drivverket blir skadet. Hvis du må flytte maskinen lengre enn 0,4 km, skal den transporteres på en lastebil eller tilhenger.



1. Finn omløpsventilen på pumpen, og vri den slik at åpningen står vertikalt (Figur 27).

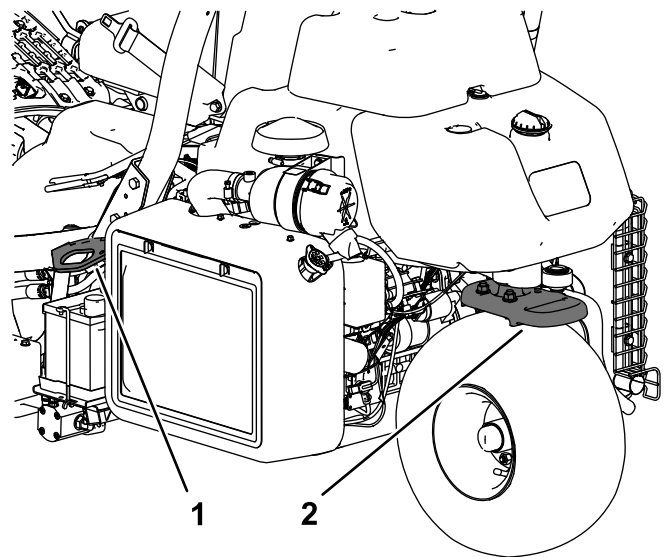


Figur 27

g017135

1. Omløpsventil – åpningen er i lukket (horisontal) stilling

2. Før du starter motoren, må du stenge omløpsventilen ved å vri den slik at åpningen står horisontalt (Figur 27). Ikke start motoren når ventilen er åpen.



Figur 28

g270390

1. Festeboyle (hver side)
2. Bakre festeboyle

## Kontrollere og rengjøre gressklipperen etter bruk

Når du er ferdig med klippingen, vask maskinen med en hageslange uten dyse for å hindre for høyt vanntrykk fra å kontaminere og skade tetningene og lagrene. **Bruk aldri vann til å vaske en varm motor eller elektriske koblinger.**

Når du har rengjort maskinen, gjør følgende:

- Inspiser maskinen for mulige hydrauliske lekkasjer, skade eller slitasje på de hydrauliske og mekaniske komponentene.
- Kontroller at klippeenhetene er skarpe.
- Smør bremseakslene med SAE 30-olje eller spray på smøremiddel for å forhindre korrosjon og bidra til at maskinen er i god stand til neste gang den skal brukes.

## Transportere maskinen

- Vær forsiktig når du skal sette maskinen på en tilhenger eller lastebil, og når du skal sette den ned på bakken igjen.
- Bruk en bred rampe når du laster maskinen på en tilhenger eller lastebil.
- Fest maskinen godt med stropper, kjetting, kabel eller tau. Både den fremre og den bakre stroppen må ledes nedover og utover fra maskinen (Figur 28).

# Vedlikehold

## ⚠ FORSIKTIG

Hvis du ikke vedlikeholder maskinen, kan det føre til tidlig funksjonssvikt i maskinsystemer, noe som kan medføre skader på deg eller forbi-passerende.

Hold maskinen godt vedlikeholdt og i god stand, som angitt i disse instruksjonene.

**Merk:** Angi hva som er høyre og venstre side på maskinen ved å stå i normal arbeidsstilling.

**Merk:** Last ned en gratis kopi av det elektriske eller hydrauliske skjemaet ved å gå til [www.Toro.com](http://www.Toro.com), og søke etter maskinen din utifra manualkoblingen på hjemmesiden.

**Viktig:** Se i brukerhåndboken for flere vedlikeholdsprosedyrer.

## ⚠ ADVARSEL

Dersom du lar nøkkelen stå i tenningsbryteren, kan noen utilsiktet starte motoren, noe som kan påføre deg eller andre personer alvorlige skader.

Ta nøkkelen ut av tenningen, og koble kablene fra tennpluggene før du utfører vedlikehold. Legg ledningene til side slik at de ikke kan komme i kontakt med tennpluggene ved et uhell.

## Sikkerhet ved vedlikehold

- Før du justerer, rengjør, reparerer eller forlater maskinen, må du gjøre følgende:
  - Parker maskinen på en jevn flate.
  - Flytt gassbryteren til stillingen for lavt tomgangsturtall.
  - Koble fra klippeenhetene.
  - Senk klippeenhetene.
  - Sjekk at trekkenheten er i fri.
  - Sett på parkeringsbremsen.
  - Slå av motoren og ta ut nøkkelen.
  - Vent til alle bevegelige deler har stanset.
  - La maskinen kjøle seg ned før du utfører vedlikehold.
- Hvis klippeenhetene er i transportstilling, bruk mekanisk lås (hvis tilgjengelig) før du forlater maskinen uten tilsyn.
- Ikke utfør vedlikehold når motoren er i gang hvis du kan unngå det. Hold deg borte fra bevegelige deler.
- Bruk jekkstøtter for å støtte maskinen eller komponenter når det er nødvendig.
- Vær forsiktig når du reduserer trykket i komponenter under trykk.
- For å oppnå optimal ytelse og holde maskinen i sikkerhetsgodkjent stand, skal det kun brukes ekte Toro-reservedeler og -tilbehør. Reservedeler som er laget av andre produsenter, kan være farlige, og de kan derfor føre til at garantien blir ugyldig.

## Anbefalt vedlikeholdsplan

Vedlikeholdsintervall	Vedlikeholdsprosedyre
Etter første time	<ul style="list-style-type: none"><li>• Stram hjulenes hakemuttere med en momentnøkkel</li></ul>
Etter de 10 første timene	<ul style="list-style-type: none"><li>• Stram hjulenes hakemuttere med en momentnøkkel</li></ul>
Etter de 50 første timene	<ul style="list-style-type: none"><li>• Sørg for at batteriets holde-fester er godt strammet til.</li><li>• Kontroller motorhastigheten (ved halv og full gass).</li></ul>
For hver bruk eller daglig	<ul style="list-style-type: none"><li>• Inspiser sikkerhetsbelte(r) med henblikk på slitasje, hakk og andre skader. Skift ut sikkerhetsbelte(r) hvis en eller flere komponenter ikke fungerer riktig.</li><li>• Sjekk sikkerhetssperresystemet</li><li>• Sjekk sikkerhetssperresystemet.</li><li>• Kontroller og rengjør gressklipperen etter bruk.</li><li>• Kontroller motoroljenivået.</li><li>• Kontroller trykket i dekkene.</li><li>• Kontroller hydraulikkledningene og -slangene.</li><li>• Kontroller kontakten mellom spole og motstål.</li></ul>

Vedlikeholdsintervall	Vedlikeholdsprosedyre
Hver 50. driftstime	<ul style="list-style-type: none"> <li>• Smøre maskinen. (og umiddelbart etter hver vask)</li> <li>• Overhal luftrenserens skumelement (oftere ved bruk i støvfylte eller skitne forhold).</li> <li>• Kontroller batteriets elektrolyttnivå. Hvis maskinen er på lager, sjekk elektrolyttnivået hver 30. dag.</li> <li>• Kontroller koblingene til batteriledningene.</li> </ul>
Hver 100. driftstime	<ul style="list-style-type: none"> <li>• Overhal luftrenserens papirelement (oftere ved bruk i støvfylte eller skitne forhold).</li> <li>• Skift motoroljen og oljefilteret.</li> </ul>
Hver 200. driftstime	<ul style="list-style-type: none"> <li>• Stram hjulenes hakemuttere med en momentnøkkel</li> </ul>
Hver 800. driftstime	<ul style="list-style-type: none"> <li>• Skift drivstoffilter (tidligere hvis drivstoffstrømningen forhindres.).</li> <li>• Skift hydraulikkvæske, filter og tankventilator hvis du ikke bruker anbefalt hydraulikkvæske eller har noen gang fylt beholderen med en alternativ væske.</li> <li>• Kontroller motorhastigheten (ved halv og full gass).</li> <li>• Kontroller ventilklaringen.</li> </ul>
Hver 1000. driftstime	<ul style="list-style-type: none"> <li>• Skift tennpluggene.</li> <li>• Skift hydraulikkvæskefilteret hvis du bruker anbefalt hydraulikkvæske.</li> </ul>
Hver 2000. driftstime	<ul style="list-style-type: none"> <li>• Skift hydraulikkvæske hvis du bruker anbefalt hydraulikkvæske.</li> </ul>
Årlig	<ul style="list-style-type: none"> <li>• Kjøre inn bremsene.</li> </ul>
Annet hvert år	<ul style="list-style-type: none"> <li>• Kontroller drivstoffslangene og -koblingene.</li> <li>• Skift bevegelige slanger.</li> </ul>

# Kontrolliste for daglig vedlikehold

Ta kopi av denne siden for rutinemessig bruk.

Vedlikeholdskontrollpunkt	For uke:						
	Ma.	Ti.	On.	To.	Fr.	Lø.	Sø.
Kontroller at sikkerhetssperresystemet virker.							
Kontroller at instrumentene virker							
Kontroller lekkasjealarmen.							
Kontroller at bremsene virker som de skal.							
Kontroller drivstoffnivået.							
Kontroller hydraulikkvæsknivået.							
Kontroller motoroljenivået.							
Rengjør motorens kjøleribber.							
Kontroller luftfilterets forfilter.							
Kontroller uvanlige motorlyder.							
Kontroller justeringen mellom spole og motstål.							
Kontroller om hydraulikk-slangene er skadet.							
Kontroller om det har oppstått oljelekkasjer.							
Kontroller trykket i dekkene.							
Kontroller klippehøydejusteringen.							
Smør alle smøreplene. <sup>1</sup>							
Smør klippe-, løftekets- og bremsekoblingene.							
Lakker over ødelagt maling.							

1. Straks etter hver vask, uansett hva som står oppført

## Bemerkninger om spesielle områder

Kontroll utført av:		
Punkt	Dato	Informasjon

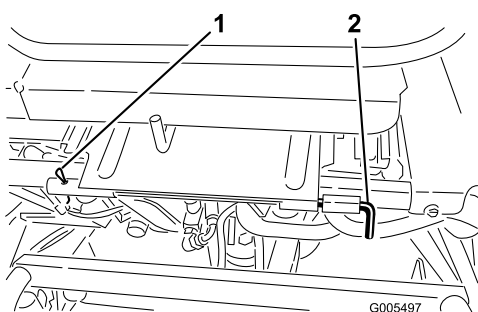
# Forberedelse for vedlikehold

## Fjerne seteenheten

**Merk:** Hvis du fjerner setet ofte, kan du bytte ut valsetappen med en R-splint (delenr. 3290-467).

Fjern seteenheten for å få tilgang til ventilblokkdelen av maskinen.

1. Lås opp og hev setet og fest det med støttestangen.
2. Koble fra de to ledningssatskoblingene under setet.
3. Senk setet, og fjern valsetappen som fester setets roteringsstang til rammen ([Figur 29](#)).



**Figur 29**

1. Valsetapp
2. Setets roteringsstang

4. Skyv setets roteringsstang til venstre.
5. Flytt setet fremover og løft det ut av maskinen.
6. Gjennomfør prosedyren i motsatt rekkefølge for å montere setet på igjen.

## Heve maskinen

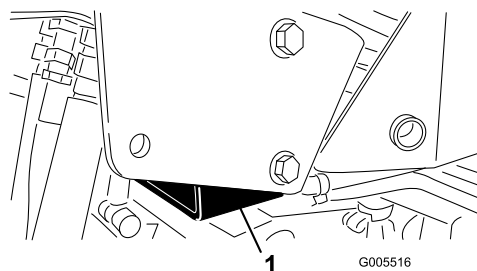
### ⚠ FORSIKTIG

Hvis maskinen ikke støttes korrekt, kan den falle ned og klemme deg eller andre.

Før du utfører servicearbeid på maskinen, må du støtte den opp med jekkstøtter eller treklosser.

Før du hever maskinen, må du senke klippeenhetene. Jekkepunktene er som følger:

- Høyre side – under jekkplaten og ved siden av støttebraketten for veltebeskyttelsen ([Figur 30](#))
- Venstre side – under trinnet
- Bak – ved styrehjulsgaffelen



**Figur 30**

1. Jekkplate

# Smøring

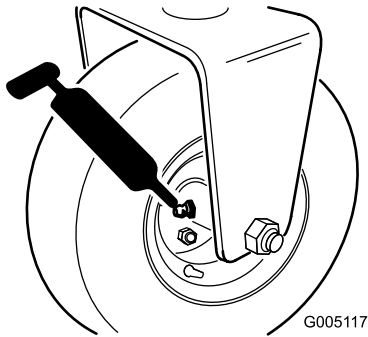
## Smøre maskinen

**Serviceintervall:** Hver 50. driftstime (og umiddelbart etter hver vask)

Smør smøreniplene regelmessig med nr. 2 litiumbasert smørefett.

Smøreniplene er plassert her:

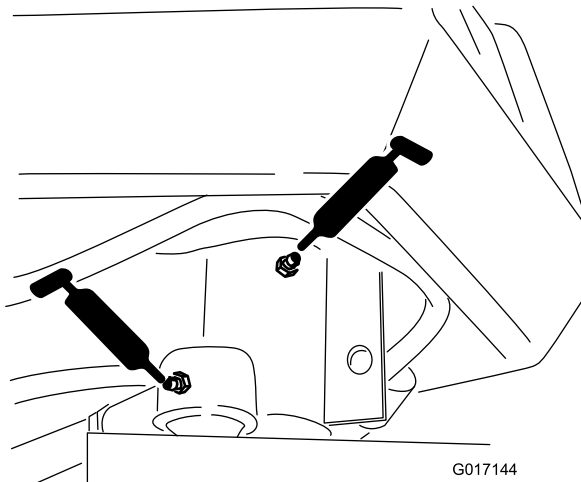
- Bakre valsenavenhet eller, hvis utstyrt med et trehjulsdriftsett, bakhjulets valsekoblinger og eksternt kulelager (1) (Figur 31)



Figur 31

g005117

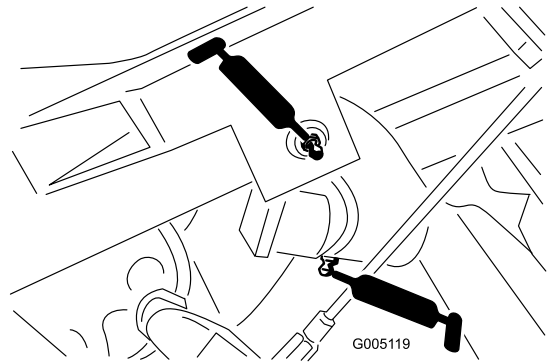
- Styregaffelens aksel (1) (Figur 32)
- Styresylinderens stangende (Figur 32)



Figur 32

g017144

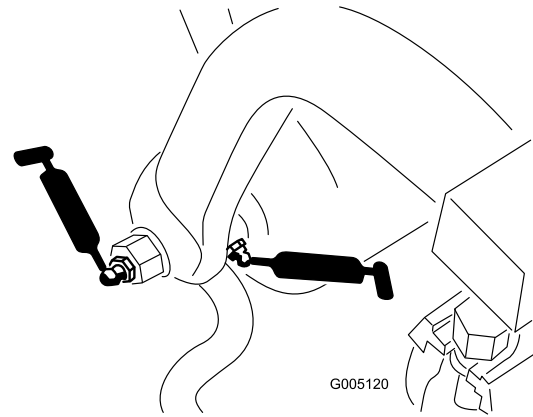
- Løftearmstapp (3) og svinghengsel (3) (Figur 33)



Figur 33

g005119

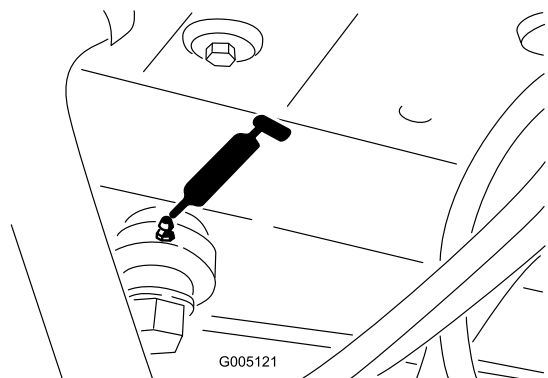
- Trekkrammeaksel og -valse (12) (Figur 34)



Figur 34

g005120

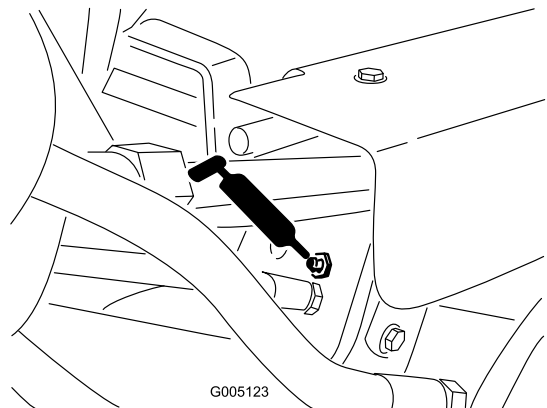
- Styresylinderens ende (Figur 35)



Figur 35

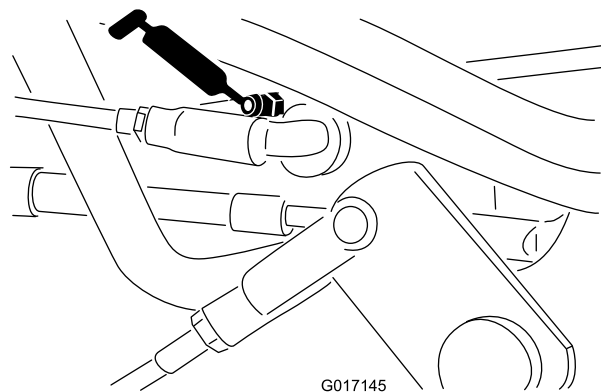
g005121

- Løftesylinerne (3) (Figur 36)



**Figur 36**

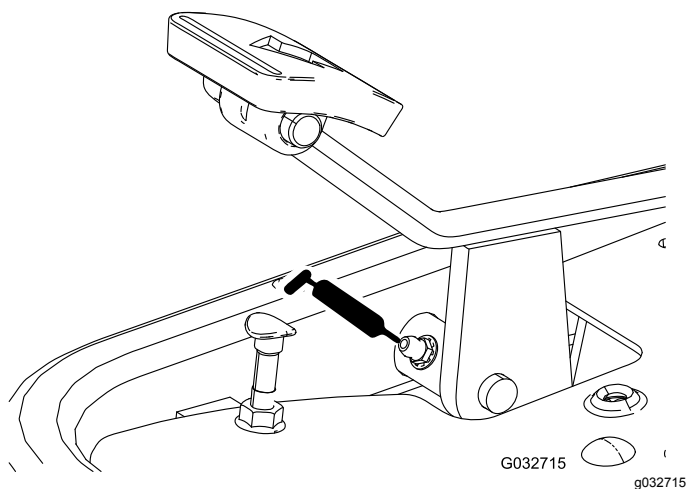
g005123



**Figur 39**

g017145

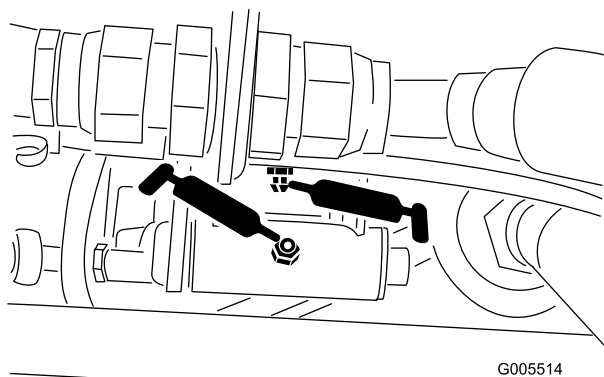
- Trekkpedal (Figur 37)



**Figur 37**

g032715

- Hastighetsvelgerkobling (Figur 38 og Figur 39)



**Figur 38**

g005514

1. Tørk av smøreniplene slik at fremmedmateriale ikke kan komme inn i lagrene eller hylsene.
2. Påfør smørefett i lagrene og hylsene til fett er synlig. Tørk bort overflødig fett.
3. Smør fett på spolemotorens kileaksel og på løftearmen når du fjerner klippeenheten for reparasjon.
4. Smør noen få dråper med SAE 30-motorolje eller sprøyt smøremiddel (WD 40) på alle omdreiningspunkter daglig etter rengjøring.

# Vedlikehold av motor

## Motorsikkerhet

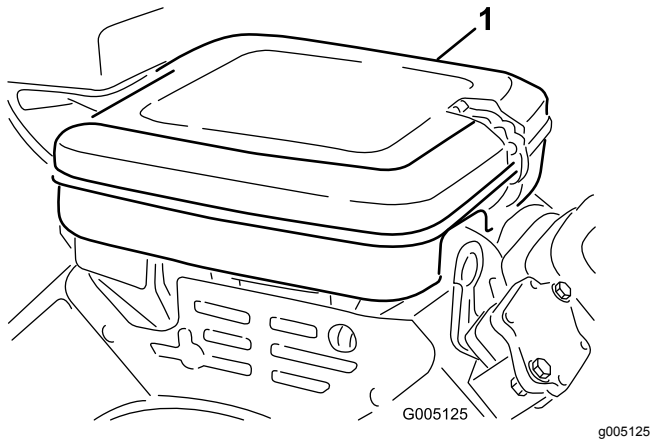
- Slå av motoren før du sjekker oljen eller tilsetter olje til veivhuset.
- Du må ikke endre hastighetsregulatoren eller ruse motoren.

## Overhale luftrenseren

**Serviceintervall:** Hver 50. driftstime—Overhal luftrenserens skumelement (oftere ved bruk i støvfylte eller skitne forhold).

Hver 100. driftstime—Overhal luftrenserens papirelement (oftere ved bruk i støvfylte eller skitne forhold).

1. Rengjør luftrenserdekselet (Figur 40).

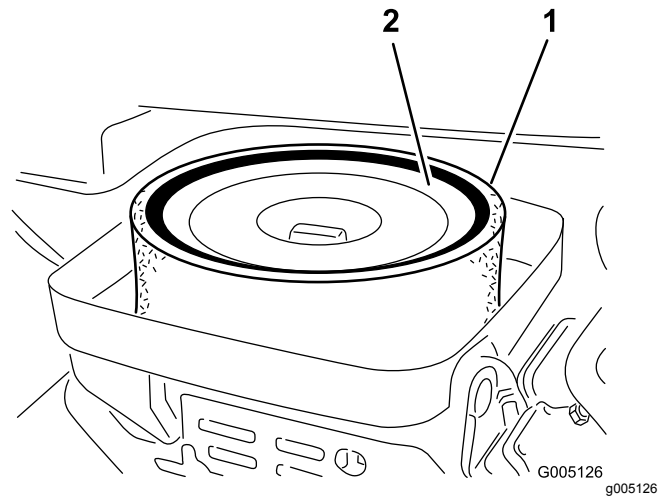


Figur 40

1. Luftrenserdeksel

2. Ta av låseklemmene, og ta av luftrenserdekslet.
3. Ta av vingemutteren som fester elementene til luftrenseren (Figur 41).
4. Hvis skumelementet er skittent, fjerner du det fra papirelementet (Figur 41). Rengjør den grundig, som følger:
  - A. Vask skumelementet med en blanding av flytende såpe og varmt vann. Klem for å fjerne smuss.
  - B. Tørk det ved å pakke det inn i en ren fille. Klem på fillen og skumelementet for å tørke det.

**Viktig:** Ikke vri skumelementet når det tørkes, dette kan forårsake at skummet revner.



Figur 41

1. Skumelement
2. Papirelement

5. Kontroller papirelementets tilstand. Rengjør det ved å dunke det forsiktig mot en ren overflate, eller bytt det ut hvis det er nødvendig.
6. Sett skumelementet, papirelementet, vingemutteren og luftrenserdekslet tilbake på plass.

**Viktig:** Motoren må ikke brukes uten luftrenseretlementet. Dette kan føre til ekstrem slitasje og skade på motoren.

## Kontrollere motoroljen

Motoren leveres med olje i veivhuset. Oljenivået må imidlertid kontrolleres før og etter at motoren startes første gang.

## Spesifikasjon for motorolje

**API-oljeserviceklassifisering:** SJ eller høyere

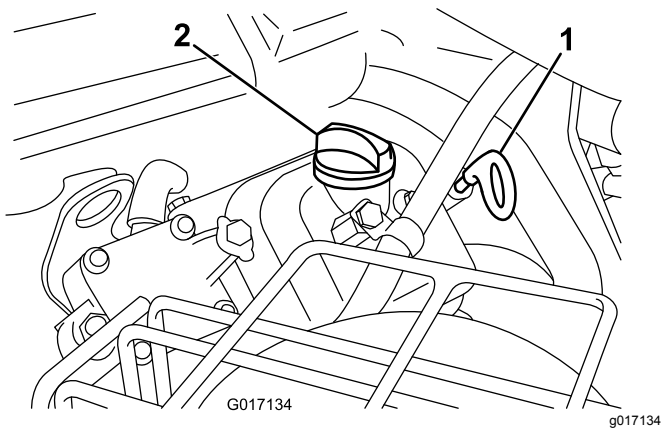
**Oljeviskositet:** SAE 30

**Merk:** Bruker alle rensende oljer av høy kvalitet.

## Kontrollere motoroljen

1. Parker maskinen på en jevn flate, stans motoren, og ta nøkkelen ut av tenningen.
2. Skru løs peilestaven, ta den ut og tørk av den med en ren fille.
3. Sett peilestaven inn i peilestavrøret og skru den inn i røret (Figur 42).





**Figur 42**

1. Peilestav                      2. Påfyllingslokk

4. Skru løs peilestaven, dra den ut av røret, og kontroller oljenivået.
5. Hvis oljenivået er lavt, må du fjerne påfyllingslokket fra ventildekselet og tilsette olje i motoren gjennom påfyllingshalsen til oljenivået når opp til FULL-merket på peilestaven.

Hell i olje sakte, og kontroller nivået ofte underveis.

**Viktig:** Ikke overfyll motoren med olje.

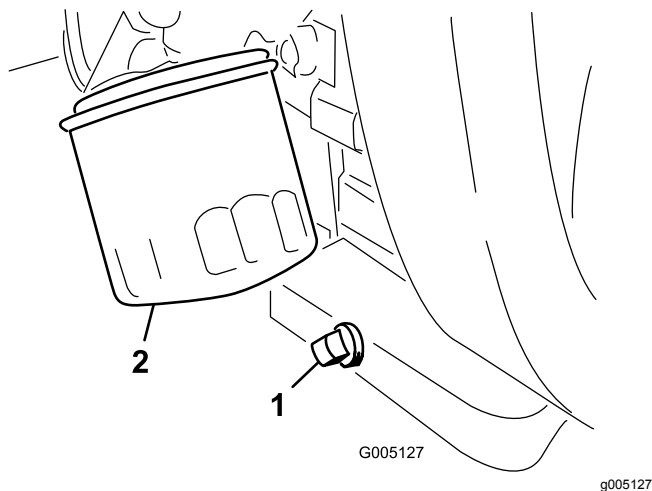
6. Sett påfyllingslokket og peilestaven på plass.

## Skifte motorolje og filter

**Serviceintervall:** Hver 100. driftstime—Skift motoroljen og oljefilteret.

**Motoroljemengde:** 1,4 l med filter

1. Fjern tappepluggen (Figur 43) og la oljen renne ut i en beholder.



**Figur 43**

1. Tappeplugg                      2. Oljefilter

2. Rengjør gjengene på tappepluggen, påfør PTFE-forsglingsmiddel og monter tappepluggen (Figur 43).
3. Ta av oljefilteret (Figur 43).
4. Stryk et tynt lag med ren olje på den nye filterpakningen.
5. Skru oljefilteret på motoren for hånd til pakningen kommer i kontakt med filteradapteren. Stram deretter filteret med ytterligere  $\frac{3}{4}$  til én omdreining.

**Viktig:** Oljefilteret må ikke trekkes til for hardt.

6. Tilsett olje til veivhuset. Se [Spesifikasjon for motorolje \(side 32\)](#) og [Kontrollere motoroljen \(side 32\)](#).
7. Avhend oljefilteret og den brukte oljen på korrekt måte.

## Skifte tennpluggene

**Serviceintervall:** Hver 1000. driftstime

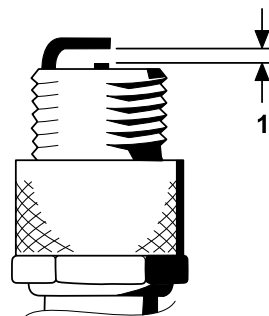
**Tennpluggspesifikasjonen:** Champion RC 14YC

**Elektrodeavstandsspesifikasjon:** 0,76 mm

1. Rengjør området rundt tennpluggen slik at fremmedlegemer ikke kan falle ned i sylinderen.
2. Trekk ledningene av tennpluggene, og fjern pluggene.
3. Kontroller tilstanden til sideelektroden, midtelektroden og midtelektrodens isolator for å se at det ikke finnes noen skader.

**Viktig:** En tennplugg som er sprukket, skitten eller svikter på annen måte må skiftes ut. Elektrodene må ikke sandblåses, skrapes eller rengjøres ved bruk av stålbørste fordi partikler kan løsne fra tennpluggen, falle inn i sylinderen og skade motoren.

4. Still inn elektrodeavstanden mellom midten og siden på elektrodene til 0,76 mm, som vist i Figur 44.



**Figur 44**

1. Still inn elektrodeavstanden til 0,76 mm.

5. Monter tennpluggen og pakningen, og stram pluggen til 23 Nm.

## Vedlikehold av drivstoffsystem

### Skifte drivstoffilteret

**Serviceintervall:** Hver 800. driftstime (tidligere hvis drivstoffstrømningen forhindres.).

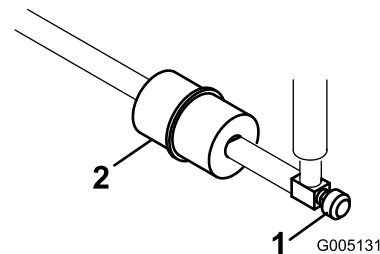
Drivstoffilteret i tanken er i drivstoffslangen mellom drivstofftanken og forgasseren (Figur 45).

#### **FARE**

Under visse forhold er drivstoff er meget brannfarlig og svært eksplosivt. Brann eller eksplosjon forårsaket av drivstoff kan påføre deg og andre brannskader samt ødelegge eiendom.

- Tøm drivstoff ut av drivstofftanken når motoren er kald. Dette skal gjøres utendørs på et åpent sted. Tørk opp eventuelt drivstoffsøl.
- Du må aldri røyke når du tømmer drivstoff, og du må holde deg unna åpen ild eller steder der en gnist kan antenne drivstoffdamp.

1. Steng drivstoffavstengingsventilen (Figur 45).



Figur 45

g005131

1. Drivstoffavstengingsventil
2. Drivstofffilter

2. Plasser et tappefat under filteret, løsne slangeklemmen på forgassersiden av filteret, og fjern drivstoffledningen fra filteret (Figur 45).
3. Løsne den andre slangeklemmen, og fjern filteret (Figur 45).
4. Monter det nye filteret slik at pilen på filteret peker bort fra drivstofftanken.

### Kontrollere drivstoffslan- gene og -koblingene

**Serviceintervall:** Annet hvert år

Kontroller om koblingene er slitte, ødelagte eller løse.

# Vedlikehold av elektrisk system

## Sikkerhet for elektrisk system

- Koble fra batteriet før du reparerer maskinen. Koble kabelen fra den negative polen først, og deretter den andre kabelen fra den positive polen. Koble til den positive polen først og den negative polen sist.
- Lad opp batteriet på et åpent sted med god ventilasjon og borte fra gnister eller åpen ild. Koble laderen fra strømuttaket før du kobler den til eller fra batteriet. Ha på deg beskyttelsesklær og bruk verktøy som er isolert.

## Vedlikeholde batteriet

Korrekt elektrolyttnivå for batteriet må vedlikeholdes, og toppen av batteriet må rengjøres. Oppbevar maskinen et kjølig sted for å unngå at batteriet tappes.

For å oppnå god elektrisk kontakt må batterikablene sitte fast på batteripolene.

### ⚠ FARE

Elektrolytten i batteriet inneholder svovelsyre, en gift som kan være dødelig ved inntak og som kan forårsake alvorlige brannskader.

- Ikke drikk elektrolytt, og unngå kontakt med hud, øyne eller klær. Bruk vernebriller for å beskytte øynene og gummihandsker for å beskytte hendene.
- Fyll batteriet i nærheten av rent vann som kan brukes til å skylle huden.

1. Kontroller elektrolyttnivået i batteriets celler.
2. Hvis nødvendig, tilsett destillert vann eller vann uten mineraler i batteriets celle.

**Merk:** Hev kun elektrolyttnivået til bunnen av den delte ringen inni hver celle.

3. Rengjør toppen av batteriet ved å vaske den regelmessig med en børste dyppet i ammoniakk eller en oppløsning med natriumbikarbonat.
4. Skyll overflaten av batteriet med vann etter rengjøring.

**Viktig:** Ikke ta av påfyllingslokkene mens du rengjør batteriet.

### ⚠ ADVARSEL

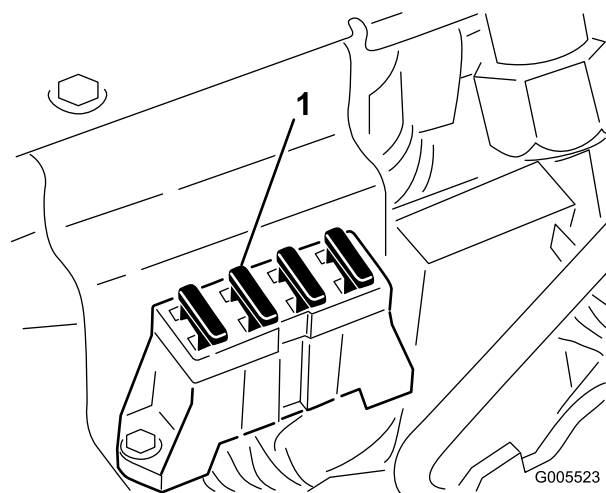
Feilaktig ruting av batterikabler kan skade maskinen og kablene og forårsake gnister. Gnistene kan føre til at batterigassene eksploderer, noe som kan forårsake personskade.

- Koble alltid fra den negative (svarte) batterikabelen før du kobler fra den positive (røde) kabelen.
- Koble alltid til den positive (røde) batterikabelen før du setter på den negative (svarte) kabelen.

Hvis det er rust på polene, kobler du fra kablene, den negative (-) kabelen først, og skaper av klemmene og polene hver for seg. Koble kablene til igjen, den positive (+) kabelen først, og smør deretter vaselin på polene.

## Finne sikringene

Sikringene for maskinens elektriske anlegg er plassert under setet (Figur 46).



Figur 46

1. Sikringer

# Vedlikehold av drivsystem

## Kontrollere trykket i dekkene

**Serviceintervall:** For hver bruk eller daglig

Variér trykket i dekkene foran avhengig av gressforholdene, fra et minimum på 0,55 bar til et maksimum på 0,83 bar.

Variér trykket i dekkene bak fra et minimum på 0,55 bar til et maksimum på 1,03 bar.

## Kontrollere at hjulmutterne er strammet til

**Serviceintervall:** Etter første time

Etter de 10 første timene

Hver 200. driftstime

### ⚠ ADVARSEL

Hvis du ikke opprettholder korrekt tilstramming av hjulmutterene, kan det føre til personskader.

**Stram hjulmutrene til angitt moment ved spesifiserte intervaller.**

**Angitt tiltrekkingsmoment for hjulmutter:**  
95–122 Nm

**Merk:** For å sikre jevn fordeling strammer du hjulmutterne i et X-mønster.

## Justere frigiret

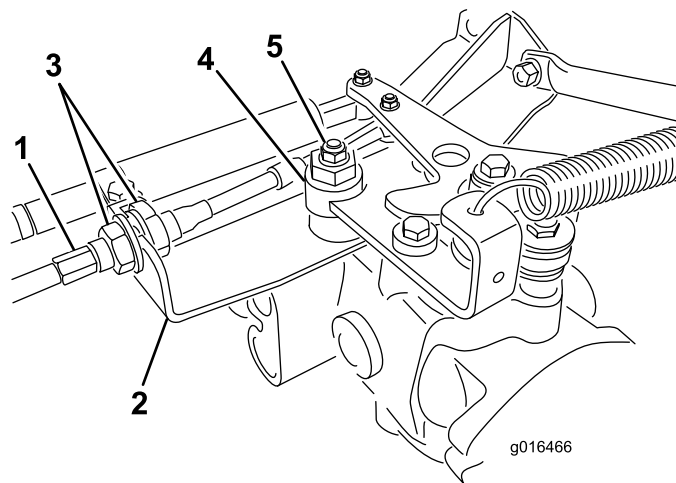
Hvis maskinen beveger seg når trekkpedalen står i FRI, må den nøytrale returnmekanismen justeres.

1. Sett noe under rammen, slik at ett av forhjulene ikke lenger er i kontakt med bakken.

**Merk:** Hvis maskinen er utstyrt med trehjulsdriftssett, hever og låser du også bakhjulet.

2. Start motoren, sett gassen til SAKTE stilling og kontroller at det fremre hjulet som er over gulvet, ikke roterer.
3. Hvis hjulet roterer, må du slå av motoren og gjøre følgende:
  - A. Løsne begge låsemutterne som fester trekkkontrollkabelen til hydrostatens skillevegg (Figur 47). Pass på at

låsemutterne er like løse, og at de er løse nok til at du kan foreta en justering.



Figur 47

- |               |               |
|---------------|---------------|
| 1. Trekkabel  | 4. Eksenter   |
| 2. Skillevegg | 5. Låsemutter |
| 3. Låsemutter |               |

**Merk:** Løsne mutteren som fester eksenteren til toppen av hydrostaten (Figur 47).

- B. Flytt styrespaken til FRI-stilling og gasspaken til SAKTE stilling.
- C. Start motoren.
- D. Stram eksenteren til den ikke beveger seg i noen retning.
- E. Når hjulet ikke lenger roterer, må du stramme mutteren som låser eksenteren og justeringen (Figur 47).
- F. Kontroller justeringen med gasspaken i SAKTE- og HURTIG-stillingen.
- G. Stram låsemutterne på hver side av skilleveggen like mye, slik at du fester trekkkabelen til skilleveggen (Figur 47). Ikke vri kabelen.

**Merk:** Hvis det oppstår kabelspenning når styrespaken står i FRI, kan det hende at maskinen beveger på seg når du flytter spaken til KLIPPE- eller TRANSPORT-stillingen.

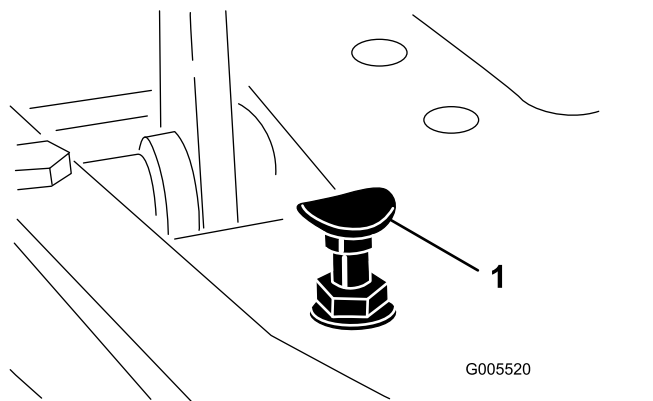
## Justere transporthastigheten

### Maksimal transporthastighet

Trekkpedalen leveres justert for maksimal transporthastighet, men du må kanskje justere den hvis pedalen når full slaglengde før den berører

pedalstopperen, eller hvis du vil du vil redusere transporthastigheten.

For å oppnå maksimal transporthastighet må du sette styrespaken i TRANSPORT-stilling og trykke inn trekkpedalen. Utfør følgende justeringsprosedyre hvis pedalen kommer i kontakt med stopperen (Figur 48) før du kjenner spenning i kabelen:



Figur 48

1. Pedalstopper

1. Sett styrespaken i TRANSPORT-stillingen og løsne på låsemutteren som fester pedalstopperen til gulvplaten (Figur 48).
2. Stram pedalstopperen helt til den ikke lenger kommer i kontakt med pedalen.
3. Fortsett å trække forsiktig på transportpedalen, og juster pedalstopperen slik at den kommer i kontakt med pedalstangen og stram mutterene.

**Viktig:** Påse at kabelstrammingen ikke er overdreven, ellers vil du redusere kabelens levetid.

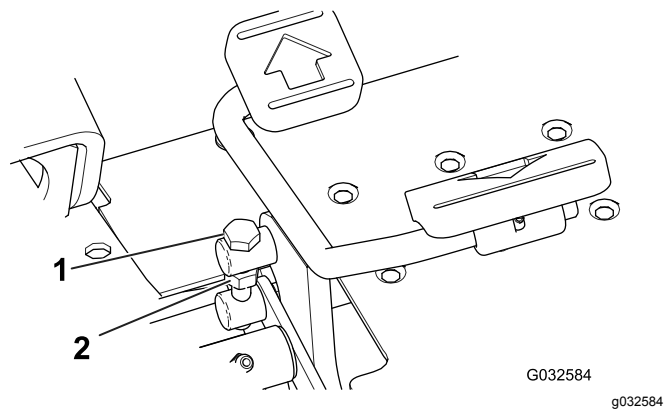
## Redusere transporthastigheten

1. Trykk inn trekkpedalen, og løsne låsemutteren som fester pedalstopperen til gulvplaten.
2. Løsne pedalstopperen til du oppnår ønsket transporthastighet.
3. Stram låsemutteren som sikrer pedalstopperen.

## Justere klippehastigheten

Fabrikkinnstilling: 6,1 km/t

1. Løsne låsemutteren på vuggetappboltten på siden av trekkpedalen (Figur 49).



Figur 49

1. Vuggetappbolt
2. Låsemutter

2. Roter vuggetappboltten mot urviseren for å øke klippehastigheten, og med urviseren for å redusere den.
3. Stram låsemutteren uten å rotere vuggetappboltten og kontroller bakkehastigheten. Gjenta prosedyren om nødvendig.

# Vedlikehold av bremses

## Kjøre inn bremsene

**Serviceintervall:** Årlig

Hold bremsene inne mens du kjører maskinen i klippehastighet helt til bremsene er varme, noe du kjenner på lukten. Det kan hende du må justere bremsene etter at du har kjørt dem inn. Se [Justere bremsene \(side 38\)](#).

## Justere bremsene

Du finner en stang for bremsejustering på hver side av maskinen, slik at bremsene kan justeres likt.

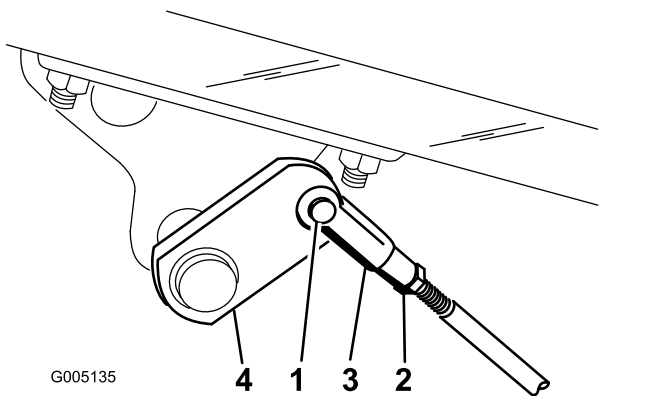
1. Mens du beveger deg fremover i transporthastighet, trykk inn bremsepedalen – begge bremsene skal gripe like mye.

### **⚠ FORSIKTIG**

**Hvis du tester bremsene på et lukket område hvor andre personer befinner seg, kan dette resultere i skader.**

**Du må alltid kontrollere bremsene på et åpent, flatt område hvor det ikke befinner seg noen personer eller hindringer før og etter justeringen.**

2. Hvis bremsene ikke griper likt, justerer du bremsene slik:
  - A. Koble fra bremsestengene ved å fjerne splinten og splittpinne ([Figur 50](#)).



**Figur 50**

- |                          |                |
|--------------------------|----------------|
| 1. Splittpinne og splint | 3. Sjakkell    |
| 2. Låsemutter            | 4. Bremseaksel |

- C. Monter sjakkelen på bremseakselen ([Figur 50](#)).
- D. Når du trykker på bremsepedalen, skal pedalen ha 13–26 mm frigang før bremsekoene kommer i kontakt med bremsetromlene. Juster om nødvendig sjakkelen på bremseakselen for å oppnå denne innstillingen.
- E. Mens du beveger deg fremover i transporthastighet, trykk inn bremsepedalen – begge bremsene skal gripe like mye. Juster dem hvis det er nødvendig.

**Viktig:** Kjør inn bremsene hvert år. Se delen [Kjøre inn bremsene \(side 38\)](#).

- B. Løsne låsemutteren, og juster sjakkelen ([Figur 50](#)).

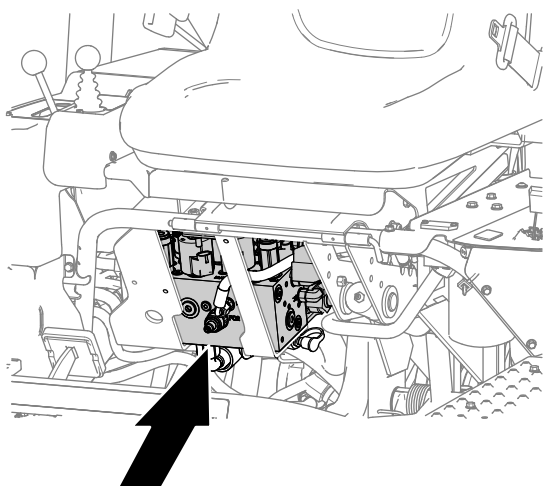
# Vedlikehold av kontrollsystem

## Justere løfting og senking av klippeenheten

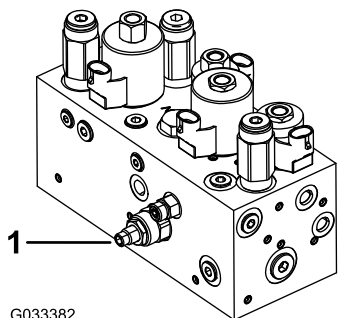
Kretsen for løfting og senking av klippeenheten leveres med en mengderegulatorventil (Figur 51). Denne ventilen er forhåndsjustert til ca. tre omdreininger åpen fra fabrikken, men det kan hende den må justeres for å kompensere for forskjeller i hydraulikkvæsketemperaturer, klippehastighet osv.

**Merk:** La hydraulikkvæsken nå full driftstemperatur før du justerer mengderegulatorventilen.

1. Finn mengderegulatorventilen under setet (Figur 51).



g229755



G033382

Figur 51

g033382

1. Mengderegulatorventil
2. Løsne låsemutteren på mengderegulatorventilens justeringsknott.
3. Juster mengderegulatorventilen som følger:
  - Drei knotten mot klokken hvis den midtre klippeenheten senkes for sent.
  - Drei knotten med klokken hvis den midtre klippeenheten senkes for tidlig.

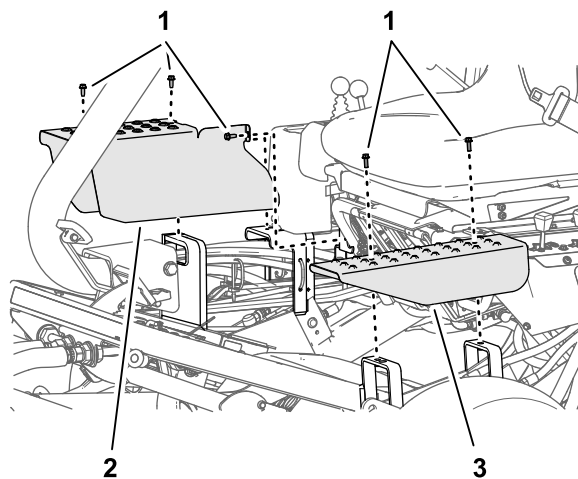
**Merk:** Det skal ikke være nødvendig å dreie den mer enn 1/32–1/16 omdreining.

4. Test justeringen, og gjenta trinn 3 etter behov. Trekk til låsemutteren når du er ferdig.

## Justere løftesyylinderne

Hvis du vil regulere høyden til de fremre klippeenhetene når de er hevet i transportstillingen, kan du justere de fremre løftesyylinderne.

1. Senk klippeenhetene helt ned.
2. Fjern boltene som fester dekselplaten på løftesyylinderen som du justerer, fra støttebrakettene på chassiset (Figur 52).

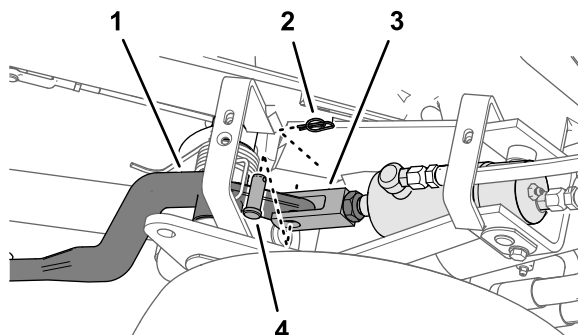


g229787

Figur 52

1. Bolt
2. Høyre dekselplate
3. Venstre dekselplate

3. Løsne låsemutteren som fester sjakk koblingen til den sylindere på klippeenheten som må justeres (Figur 53).



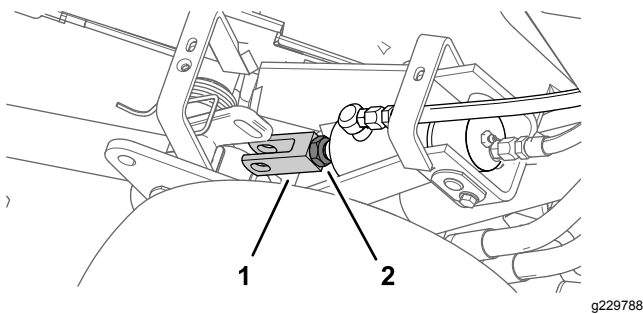
g229789

Figur 53

1. Klippeenhet-løftearm
2. Festepinne
3. Sjakk kobling
4. Splittpinne

4. Fjern festepinnen og splittpinnen (Figur 53)

5. Drei sjakkelen til du oppnår ønsket høyde (Figur 54).



Figur 54

1. Sjakkkelkobling                      2. Låsemutter

6. Monter sjakkkelkoblingen til løftearmen med splittpinnen og festepinnen, og stram til låsemutteren (Figur 53 og Figur 54).
7. Monter dekselplaten og boltene som du fjernet i trinn 2.

## Vedlikehold av hydraulisk system

### Sikkerhet for hydraulikksystem

- Oppsøk legehjelp øyeblikkelig hvis olje kommer i direkte kontakt med huden. Innsprøytet væske må fjernes kirurgisk innen få timer av en lege.
- Kontroller at alle hydraulikkslanger og ledninger er i god stand, og at alle hydrauliske koblinger og beslag er tette, før det hydrauliske systemet settes under trykk.
- Hold kropp og hender borte fra hull eller dyser som sprøyter ut hydraulisk olje under høyt trykk.
- Bruk kartong eller papir til å finne lekkasjer.
- Før du utfører vedlikehold eller reparasjoner på det hydrauliske systemet, må du forsiktig slippe ut alt trykket.

### Service i forbindelse med hydraulikkvæske

**Viktig:** Uavhengig av hvilken hydraulikkvæske som benyttes, skal alle trekkenheter som benyttes til å klippe grøntområder utenfor greenen eller til vertikalklipping, eller som benyttes i omgivelsestemperaturer på over 29 °C, være utstyrt med oljekjølersett (delnr. 105-8339).

### Spesifisering av hydraulikkvæske

Beholderen fylles på fabrikken med hydraulikkvæske av høy kvalitet. Kontroller nivået på hydraulikkvæsken før du starter maskinen for første gang, og deretter hver dag. Se [Kontrollere nivået på hydraulikkvæsken \(side 41\)](#).

**Anbefalt hydraulikkvæske:** Toro PX Extended Life-hydraulikkvæske. Tilgjengelig i spann på 19 liter eller fat på 208 liter.

**Merk:** En maskin med den anbefalte erstatningsvæsken trenger ikke væske og filterskift så ofte.

**Alternative hydraulikkvæsker:** Hvis Toro PX Extended Life-hydraulikkvæske ikke er tilgjengelig, kan du bruke kan andre konvensjonelle, petroleumbaserte hydraulikkvæsker med spesifikasjonene som faller innenfor området for de følgende materialeegenskaper og møter bransjestandarder. Syntetisk væske må ikke benyttes. Forhør deg med oljeforhandleren din for å finne et egnet produkt.



**Merk:** Toro er ikke ansvarlig for skader som skyldes bruk av uegnede alternativer. Bruk bare produkter fra anerkjente produsenter som står for sine anbefalinger.

## Hydraulikkvæske med høy viskositetsindeks og lavt flytpunkt mot slitasje, ISO VG 46

Materielle egenskaper:

Viskositet, ASTM D445 cSt ved 40 °C 44 til 48

Viskositetsindeks ASTM D2270 140 eller høyere

Flytepunkt, ASTM D97 -37 °C to -45 °C

Bransjespesifikasjoner: Eaton Vickers 694 (I-286-S, M-2950-S/35VQ25 eller M-2952-S)

**Merk:** Mange hydraulikkvæsker er nesten fargeløse, noe som gjør det vanskelig å oppdage lekkasjer. Et rødt fargestoff for hydraulikkvæsken er tilgjengelig i flasker på 20 ml. En flaske er nok til 15–22 liter med hydraulikkvæske. Bestill delenr. 44-2500 fra en autorisert Toro-forhandler.

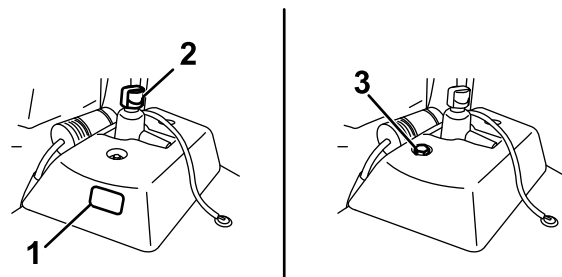
**Viktig:** Toro Premium Synthetic Biodegradable-hydraulikkvæske er den eneste syntetiske, nedbrytbare væsken som godkjennes av Toro. Denne oljen er kompatibel med elastomerne som benyttes i Toros hydraulikksystemer, og er egnet til en rekke temperaturforhold. Denne oljen er kompatibel med tradisjonelle mineraloljer, men for å oppnå maksimal biologisk nedbrytbarhet og ytelse, må hydraulikksystemet tømmes fullstendig for tradisjonell olje. Oljen er tilgjengelig i spann på 19 liter eller fat på 208 liter fra en autorisert Toro-forhandler.

## Kontrollere nivået på hydraulikkvæsken

1. Sett maskinen på en jevn flate.

**Merk:** Pass på at maskinen har kjølt seg ned, slik at væsken er kald.

2. Sjekk væskenivået i henhold til tanken på maskinen:
    - Hvis den ekstra hydraulikktanken har et seglass, må du sjekke oljenivået der (Figur 55) og fortsett til trinn 5.
- Merk:** Hvis væskenivået er mellom de to merkene på seglasset, er dette tilstrekkelig.
- Hvis den ekstra hydraulikktanken ikke har et seglass, finn peilestaven på toppen av maskinen (Figur 55) og fortsett til trinn 3.

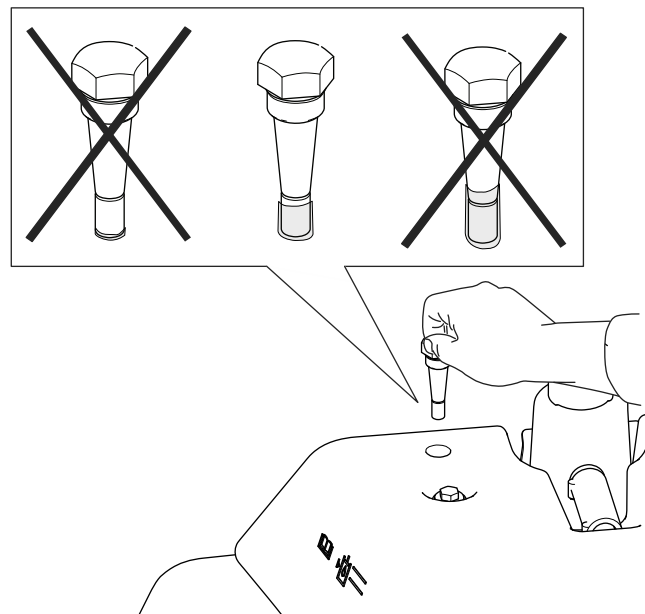


Figur 55

g221413

1. Seglass
2. Lokket på hydraulikktanken
3. Peilestav

3. Fjern peilestaven og tørk den med en ren klut, skru peilestaven tilbake inn i tanken.
4. Fjern peilestaven, og kontroller væskenivået. Hvis det er mellom merkene på peilestaven, er nivået tilstrekkelig. Hvis væskenivået ikke er mellom merkene, må du justere væskenivået deretter (Figur 56).



Figur 56

g227716

5. Ta av påfyllingslokket til hydraulikkvæsketanken og fyll forsiktig på korrekt type hydraulikkvæske av god kvalitet, helt til nivået når opp til de to merkene på glasset eller peilestaven.

**Viktig:** For å forhindre at systemet forurenses, rengjør du oppå hydraulikkvæskebeholderne før du lager hull i dem. Pass på at påfyllingstuten og trakten er rene.

**Merk:** Ikke bland hydraulikkvæsker.

6. Sett på lokket.

**Merk:** Kontroller de hydrauliske komponentene visuelt. Kontroller om det finnes lekkasjer, løse fester, manglende deler eller feilførte ledninger. Foreta nødvendige utbedringer.

## Skifte hydraulikkvæske og filter

**Serviceintervall:** Hver 800. driftstime—Skift hydraulikkvæske, filter og tankventilator **hvis du ikke bruker anbefalt hydraulikkvæske eller har noen gang fylt beholderen med en alternativ væske.**

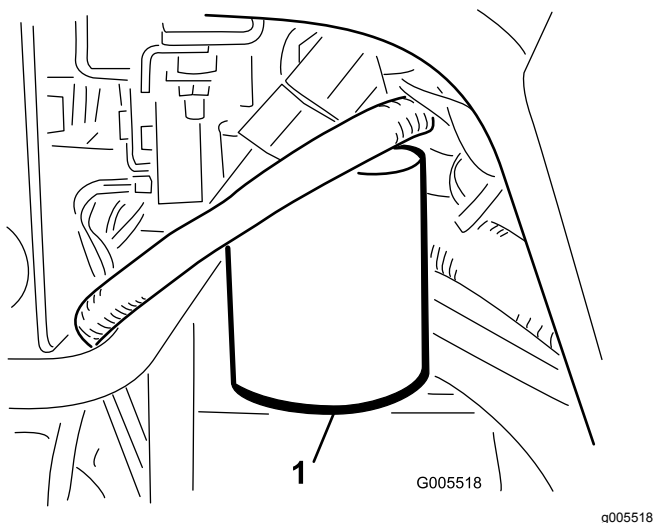
Hver 1000. driftstime—Skift hydraulikkvæskefilteret **hvis du bruker anbefalt hydraulikkvæske.**

Hver 2000. driftstime—Skift hydraulikkvæske **hvis du bruker anbefalt hydraulikkvæske.**

**Hydraulikkvæsketilførsel:** 25,7 l

Hvis væsken blir forurenset, få din autoriserte Toro-forhandler til å skylle systemet. Kontaminert væske får en melkeaktig eller sort farge sammenlignet med ren væske.

1. Rengjør området rundt der filteret skal festes ([Figur 57](#)). Plasser et tappefat under filteret, og ta ut filteret.



**Figur 57**

1. Filter for hydraulikkvæske

**Merk:** Hvis du ikke skal drenere væsken, koble hydraulikkledningen som går til filteret, fra og til igjen.

2. Fyll det nye filteret med hydraulikkvæske, smør pakningen og skru det på for hånd til pakningen kommer i kontakt med filterhodet. Trekk deretter til ytterligere  $\frac{3}{4}$  omdreining.
3. Fyll hydraulikkbeholderen med hydraulikkvæske. Se [Spesifisering av hydraulikkvæske \(side 40\)](#)

og [Kontrollere nivået på hydraulikkvæsken \(side 41\)](#).

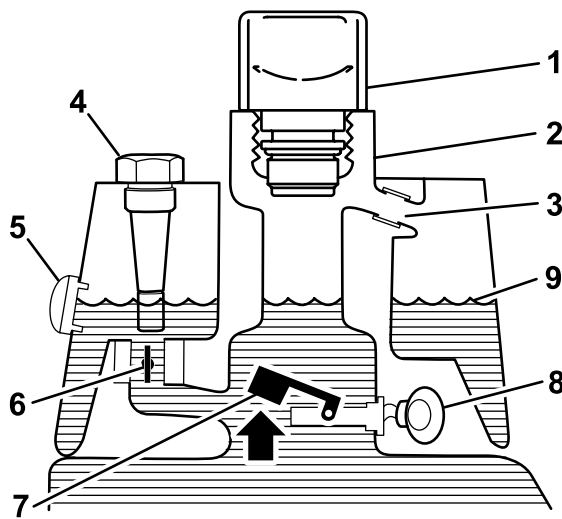
4. Start maskinen og kjør den på tomgang i tre til fem minutter for å sirkulere væsken og fjerne luft som eventuelt er fanget i systemet. Slå av motoren og kontroller væsknivået.
5. Kast oljen og filteret på riktig måte.

## Kontrollere hydraulikkledningene og -slangene

Undersøk hydraulikkledninger og -slanger daglig for å kontrollere at det ikke er lekkasjer, at det ikke er knekk på dem, at ingen monteringsstøtter er løse, at ingen beslag er løse og at de ikke er slitt på grunn av værforhold eller kjemisk forringelse. Foreta alle nødvendige reparasjoner før bruk.

## Kontrollere lekkasjesystemet

Lekkasjesystemet er laget for å gjøre det enklere å oppdage lekkasjer i hydraulikkvæskesystemet. Flytebryteren stenges hvis væsknivået i hovedhydraulikkbeholderen synker med 118–177 ml. Etter en forsinkelse på ett sekund, slår alarmen seg på og varsler føreren ([Figur 60](#)). Utvidelse av væsken som et resultat av at maskinen varmes opp under bruk, forårsaker at væsken transporteres til reservehydraulikkbeholderen. Væsken flyter tilbake til hovedtanken når tenningsbryteren slås av.

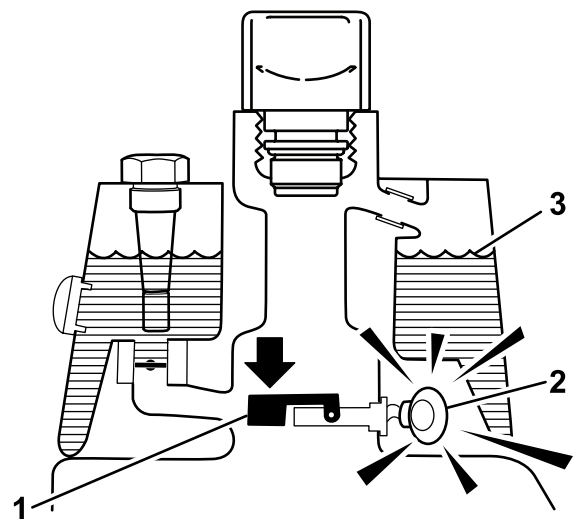


g228674

**Figur 58**

Før start (kald væske)

- |  |                                   |
|--|-----------------------------------|
| 1. Ventilator                          | 6. Solenoidens returventil – åpen |
| 2. Påfyllingshals                      | 7. Hevet flytebryter – åpen       |
| 3. Overløpsslange                      | 8. Ingen lyd                      |
| 4. Peilepinne (hvis utstyrt med dette) | 9. Væskenivå (kald)               |
| 5. Seglass (hvis utstyrt med dette)    |                                   |



g228673

**Figur 60**

Lekkasjealarm!

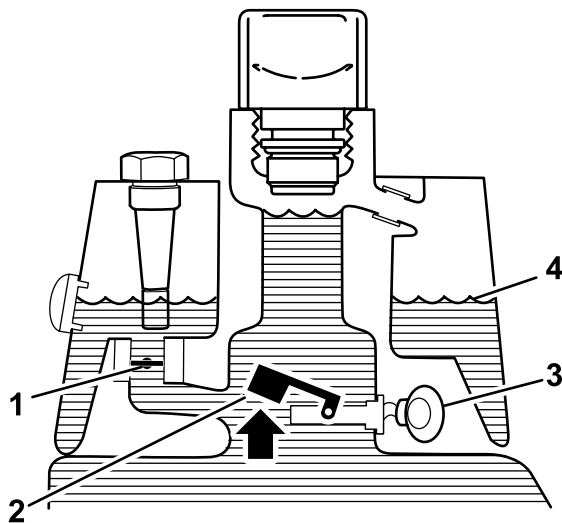
- |  |                     |
|--|---------------------|
| 1. Senket flytebryter lukket<br>Væskenivå ned 118–177 ml | 3. Væskenivå (varm) |
| 2. Varsellyd   |                     |

## Kontrollere at systemet fungerer som det skal

1. Flytt lekkasjebryteren bakover og hold den der mens tenningsbryteren står i PÅ-stillingen. Etter tidsforsinkelsen på ett sekund, skal alarmen gå.
2. Slipp lekkasjebryteren.

## Kontrollere at lekkasjesystemet fungerer som det skal

1. Sett tenningsbryteren i PÅ-stillingen. Ikke start motoren.
2. Fjern ventilatoren på hydraulikktanken fra tankåpningen.
3. Sett en ren stang eller skrutrekker inn i tankåpningen, og trykk oljenivåflytebryteren forsiktig ned ([Figur 61](#)): Alarmen skal gå etter tidsforsinkelsen på ett sekund.

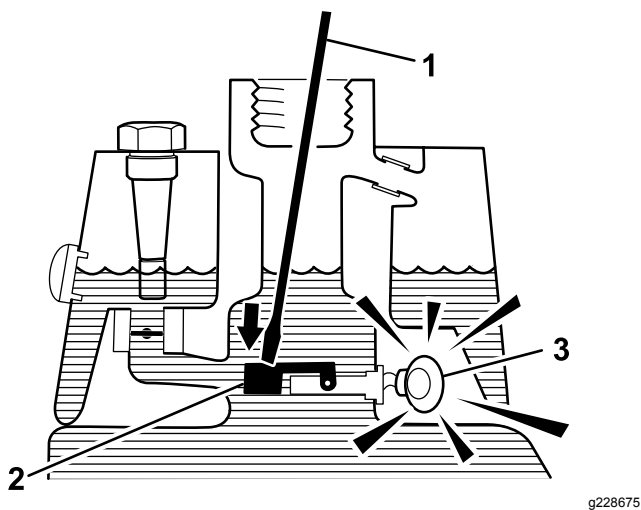


g228676

**Figur 59**

Normal drift (varm væske)

- |                                     |                     |
|-------------------------------------|---------------------|
| 1. Solenoidens returventil – lukket | 3. Varsellyd        |
| 2. Hevet flytebryter – åpen         | 4. Væskenivå (varm) |



Figur 61

1. Ren stang eller skrutrekker
2. Trykk ned på bryter
3. Varsellyd

4. Slipp flytebryteren: Alarmen slutter.
5. Monter hydraulikk tanklokket.
6. Sett tenningsbryteren i AV-stillingen.

## Bruke lekkasjedektoren

Lekkasjealarmen kan gå av følgende grunner:

- En lekkasje på 118–177 ml har oppstått.
- Væskenivået i hovedbeholderen er redusert med 118–177 ml fordi væsken har trukket seg sammen under nedkjøling.

Hvis alarmen går, slå av maskinen så fort som mulig og kontroller den for lekkasjer. Kjør av greenen først hvis alarmen går mens du klipper greenen. Angi kilden til lekkasjen og reparer den før du fortsetter driften.

Hvis du ikke finner noen lekkasje og du mistenker at det er en falsk alarm, må du flytte bryteren til AV-stillingen og la maskinen stå i ro i 1–2 minutter slik at væskenivået får stabilisert seg. Deretter kan du starte opp maskinen igjen, og prøve den på et område uten følsomt underlag for å få bekreftet at det ikke er noen lekkasje.

Falske alarmer, som et resultat av væskesammentrekning, kan forårsakes av at maskinen går på tomgang etter normal drift. Det kan også oppstå falsk alarm hvis maskinen brukes med lett belastning etter å ha blitt kjørt med tung belastning over lengre tid. Slå maskinen av i stedet for å la den gå på tomgang over lengre tid for å unngå at det oppstår falske alarmer.

## Vedlikehold av klippeenheten

### Knivsikkerhet

Se og fullfør prosedyren i [Sikkerhet ved vedlikehold \(side 26\)](#). En slitt eller skadet kniv eller motstål kan brette, og deler kan slynges ut mot deg eller andre og føre til alvorlige personskader eller en dødsulykke.

- Inspiser knivene og motstålet regelmessig med tanke på stor slitasje eller skade.
- Vær forsiktig når du kontrollerer knivene. Bruk hansker, og vær forsiktig når du utfører service på dem. Kniver og motstål skal kun skiftes ut eller slipes. Du må aldri rette dem ut eller sveise dem.
- Vær forsiktig med maskiner med flere klippeenheter, da rotering av én spole kan få spolene i de andre klippeenhetene til å rotere.






### Kontrollere berøringen mellom spolen og motstålet

Kontroller berøringen mellom spolen og motstålet hver dag før du bruker maskinen, uavhengig av om klippekvaliteten har vært tilfredsstillende tidligere. Det må være lett kontakt over hele lengden av spolen og motstålet. Se klippeenhetens *brugerhåndbok*.

# Stille inn spolehastigheten

For å oppnå konsekvent høy kvalitet og et jevnt sluttresultat må du stille inn spolehastighetskontrollen riktig (plassert på fordelersblokken under dekslet til venstre for setet). Juster spolehastighetskontrollen på følgende måte:

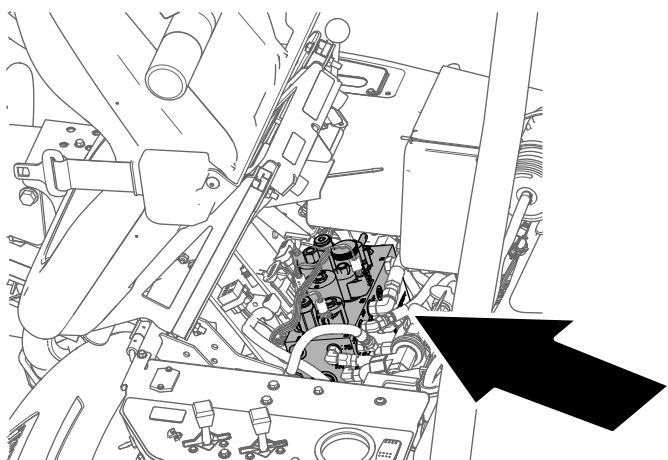
1. Fastslå klippehøyden for klippeenhetene.
2. Velg ønsket bakkehastighet som er best egnet til forholdene.
3. Bruk følgende tabell til å fastslå innstillingen for spolehastighet for dine klippeenheter med 5, 8, 11 eller 14 kniver (Figur 62).

							
	3.8 MPH 6.1 Km/h	5.0 MPH 8.0 Km/h	3.8 MPH 6.1 Km/h	5.0 MPH 8.0 Km/h	3.8 MPH 6.1 Km/h	5.0 MPH 8.0 Km/h	3.8 MPH 6.1 Km/h
0.062" / 1.6mm	N/R	N/R	9	N/R	9	N/R	9
0.094" / 2.4mm	N/R	N/R	9	N/R	9	N/R	9
0.125" / 3.2mm	N/R	N/R	9	N/R	9	N/R	9
0.156" / 4.0mm	N/R	N/R	9	N/R	9	N/R	N/R
0.188" / 4.8mm	N/R	N/R	9	N/R	7	N/R	N/R
0.218" / 5.5mm	N/R	N/R	9	N/R	6	N/R	N/R
0.250" / 6.4mm	7	N/R	6	7	5	7	N/R
0.312" / 7.9mm	6	N/R	5	6	4	6	N/R
0.375" / 9.5mm	6	7	4	5	4	5	N/R
0.438" / 11.1mm	6	6	4	5	3	4	N/R
0.500" / 12.7mm	5	6	3	4	N/R	N/R	N/R
0.625" / 15.9mm	4	5	3	3	N/R	N/R	N/R
0.750" / 19.0mm	3	4	3	3	N/R	N/R	N/R
0.875" / 22.2mm	3	4	N/R	3	N/R	N/R	N/R
1.000" / 25.4mm	3	3	N/R	N/R	N/R	N/R	N/R

g014736  
g014736

Figur 62

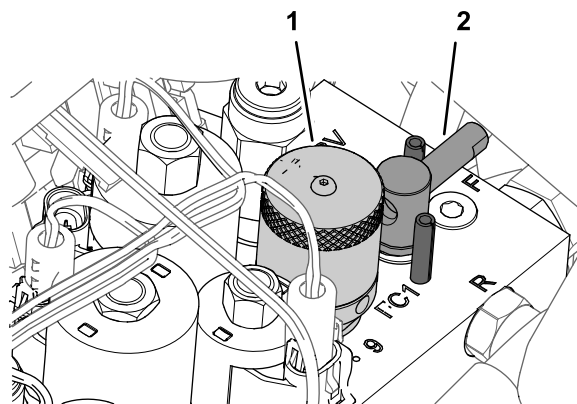
4. Vipp førerisetet fremover og fest det med støttestangen (Figur 63).



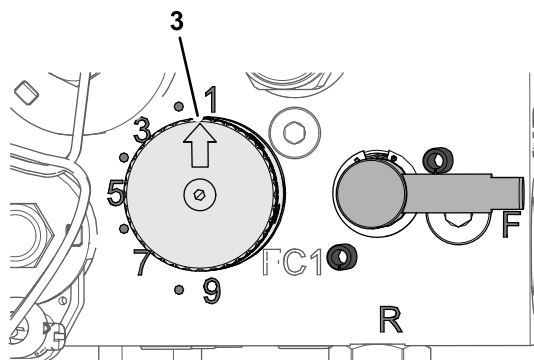
g229847

Figur 63

5. Juster spolehastigheten ved å vri knotten på spolehastighetskontrollen (Figur 64) til indikatorpilene er i linje med tallet du fastslo i trinn 3.



g229849



g229880

Figur 64

1. Knott (spolehastighetskontroll)
2. Håndtak (slipespaken)
3. Indikatorpil

**Merk:** Du kan øke eller redusere spolehastigheten i respons på gressforhold.

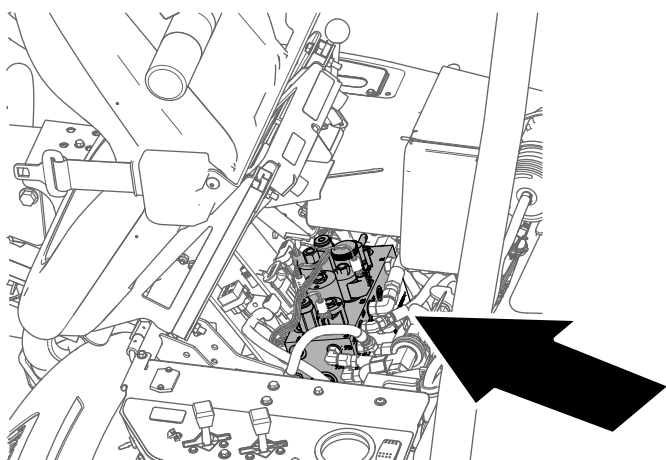
# Slipe spolene

## ⚠ ADVARSEL

Kontakt med spolene eller andre bevegelige deler kan føre til personskader.

- Hold hender og klær borte fra spolene eller andre bevegelige deler.
- Forsøk aldri å dreie spolene for hånd eller med føttene mens motoren er i gang.

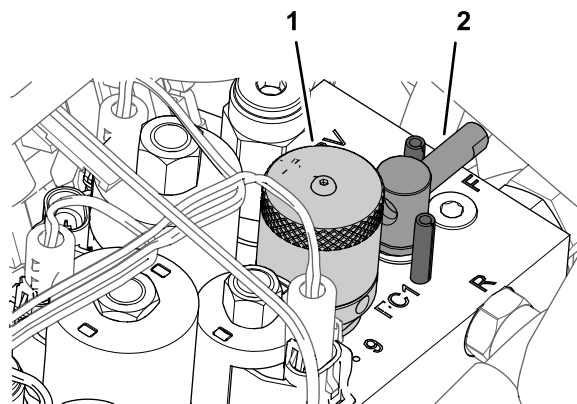
1. Plasser maskinen på en jevn flate, senk klippeenhetene, slå av motoren, ta ut nøkkelen, og sett på parkeringsbremsen.
2. Vipp føreriset fremover og fest det med støttestangen (Figur 65).



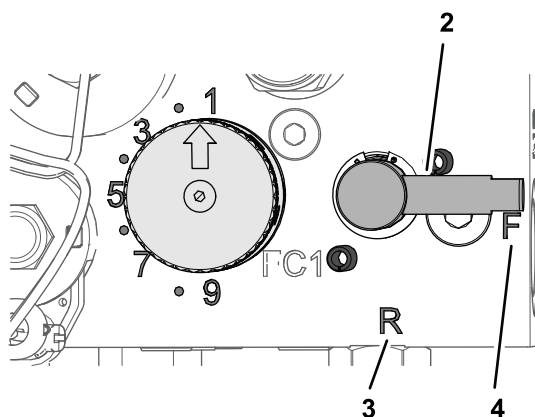
Figur 65

g229847

3. Foreta justeringer på innledende spole til motstål for å finslipe alle klippeenhetene som du sliper. Se *Klippeenhetens brukerhåndbok*.
4. Drei slipespaken til stillingen R (Figur 66).



g229849



g229848

Figur 66

- |                                    |               |
|------------------------------------|---------------|
| 1. Knott (spolehastighetskontroll) | 3. R stilling |
| 2. Håndtak (slipespaken)           | 4. F stilling |

5. Drei spolehastighetskontrollen til innstilling 1 (Figur 66).
6. Start maskinen, og la den gå på tomgang.

**Viktig:** Du må ikke endre motorhastigheten mens du sliper, ellers kan spolene stanse. Sliping skal kun utføres mens motoren går på tomgang.

7. Med klippe-/transportspaken i NØYTRAL stilling flytter du kontrollen for å senke/heve klippeenhetene fremover for å starte slipeoperasjonen på spolen.
8. Påføre lappingsmasse med en børste med langt håndtak. Bruk aldri en børste med kort skaft.
  - Hvis spolene stopper eller blir uberegnelige ved sliping, velg en høyere spolehastighetsinnstilling til hastigheten stabiliseres, returner deretter spolehastigheten til innstilling 1 eller den hastigheten som du ønsker.
  - Hvis du vil foreta en justering til klippeenhetene under sliping, slår du av spolene ved å flytte kontrollen for senking/heving av klippeenhetene bakover, og deretter slå av motoren. Etter at

justeringene er fullført, gjenta trinnene 4 til og med 8.

9. Gjenta trinnene 4 til og med 8 for alle klippeenhetene som du vil skal slipes.
10. Når du er ferdig, stiller du slipespakene tilbake til F-stillingen, flytter klippeenhetens spolehastighetskontroll til ønsket klippestilling, senker setet og vasker av all slipemassen fra klippeenhetene. Juster klippeenhetens spole til motstål etter behov.

**Viktig:** Hvis du ikke dreier tilbake slipespaken til "F"-stillingen etter sliping, kommer ikke klippeenhetene til å heves riktig eller til å fungere riktig.

# Lagring

Hvis du vil oppbevare maskinen over en lengre tidsperiode, må du gjøre følgende trinn først:

1. Før du setter maskinen til oppbevaring, må du slå av motoren, ta ut nøkkelen, vente til alle bevegelige deler har stoppet og la maskinen kjøle seg ned.
2. Fjern oppsamlet smuss og gamle gressrester. Slip spolene og motstålene. Se i *brukerhåndboken for klippeenheten* hvis det er nødvendig. Bruk antirustmiddel på motstålet og spoleknivene. Påfør smørefett og olje på alle smørepunkter. Se [Smøre maskinen \(side 30\)](#).
3. Blokker hjulene for å fjerne all belastning på dekkene.
4. Tapp og skift hydraulikkvæsken og -filteret, og undersøk hydraulikkledningene og -koblingene. Skift ut om nødvendig. Se [Service i forbindelse med hydraulikkvæske \(side 40\)](#) og [Kontrollere hydraulikkledningene og -slangene \(side 42\)](#).
5. Tøm drivstofftanken. Kjør motoren til den stanser på grunn av mangel på drivstoff. Bytt ut drivstoffilteret. Se [Skifte drivstoffilteret \(side 34\)](#).
6. Drener olje fra veivhuset mens motoren fortsatt er varm. Fyll på med fersk olje. Se [Kontrollere motoroljen \(side 32\)](#).
7. Fjern tennpluggene, hell 30 ml med SAE 30-olje i sylindere og vri tenningsnøkkelen sakte for å fordele oljen. Skift tennpluggene. Se [Skifte tennpluggene \(side 33\)](#).
8. Fjern smuss og gressrester fra sylindren, sylindertoppribbene og viftehuset.
9. Fjern batteriet, og lad det helt opp. Se [Vedlikeholde batteriet \(side 35\)](#). Lagre det enten på en hylle eller på maskinen. La kablene være frakoblet hvis batteriet lagres på maskinen. Lagre batteriet på et kjølig sted for å hindre at batteriladningen forringes raskt.
10. Oppbevar maskinen på et varmt og tørt sted hvis mulig.

**Notat:**



**Notat:**

## Personvernerklæring for EØS/Storbritannia

### Slik bruker Toro personopplysningene dine

Toro Company («Toro») respekterer ditt personvern. Når du kjøper våre produkter, kan vi samle inn personopplysninger om deg, enten direkte fra deg eller via den lokale Toro-avdelingen eller -forhandleren. Toro bruker disse opplysningene for å innfri kontraktsfestede forpliktelser – slik som å registrere garantien din, behandle garantikravet ditt eller kontakte deg i tilfelle en produkttilbakekalling – og til legitime forretningsformål – slik som å måle kundetilfredshet, forbedre produktene våre og utstyre deg med produktinformasjon som kan være av interesse. Toro kan dele personopplysningene dine med våre datterselskaper, forhandlere eller andre forretningspartnere i forbindelse med disse aktivitetene. Vi kan også oppgi personopplysninger når dette kreves under loven eller i forbindelse med salg, kjøp eller sammenslåing av en virksomhet. Vi vil ikke selge personopplysningene dine til andre selskaper for markedsføringsformål.

### Bevaring av personopplysninger

Toro vil bevare dine personopplysninger så lenge som det er relevant for de ovennevnte formålene og i samsvar med lovfestede krav. Hvis du vil ha mer informasjon om gjeldende bevaringsperioder, kan du kontakte [legal@toro.com](mailto:legal@toro.com).

### Toros forpliktelse til sikkerhet

Personopplysningene dine kan behandles i USA eller et annet land som kan ha mindre strenge personvernlover enn landet du er bosatt i. Når vi overfører opplysningene dine utenfor landet du er bosatt i, vil vi iverksette lovfestede, påbudte tiltak for å sikre at det er på plass skikkelige vern som beskytter opplysningene dine og sikrer at de behandles sikkert.

### Tilgang og korrigering

Du kan ha retten til å korrigere eller gjennomgå personopplysningene dine eller motsette deg eller begrense behandlingen av opplysningene dine. For å gjøre dette må du kontakte oss på e-post på [legal@toro.com](mailto:legal@toro.com). Hvis du har bekymringer om hvordan Toro har behandlet personopplysningene dine, oppfordrer vi deg til å ta dette opp direkte med oss. Vær oppmerksom på at bosatte i Europa har retten til å klage til det lokale datatilsynet.

# California Proposition 65-advarsel

## Hva er denne advarselen?

Du kan se et produkt for salg som har følgende advarselsmerke:



**ADVARSEL: Kreftfremkallende og skadelig for forplantningsevnen –**  
[www.p65Warnings.ca.gov](http://www.p65Warnings.ca.gov).

## Hva er Prop 65?

Prop 65 gjelder for enhver virksomhet som har drift i California, selger produkter i California eller som lager produkter som kan selges i eller fraktes inn i California. Det pålegger at Californias guvernør har og offentliggjør en liste over de kjemikalier som det er kjent at kan forårsake kreft, fosterskader og/eller annen forplantningsskade. Listen, som oppdateres hvert år, inkluderer hundrevis av kjemikalier som brukes i mange dagligvarer. Formålet med Prop 65 er å informere offentligheten om disse kjemikaliene, og hvor utsatt man er for dem.

Prop 65 forbyr ikke salget av produkter som inneholder disse kjemikaliene, men krever i stedet advarsler på produktene, produktemballasjen eller litteraturen som følger med produktet. Videre betyr ikke en Prop 65-advarsel at et produkt ikke oppfyller produktsikkerhetsstandarder eller -krav. Faktisk har Californias myndigheter gjort det klart at en Prop 65-advarsel «ikke er det samme som en regulatorisk uttalelse om hvorvidt et produkt er 'trygt' eller 'utrygt'». Mange av disse kjemikalier er blitt benyttet i produkter som har vært i daglig bruk i årevis, uten noen dokumenterte skadevirkninger. For mer informasjon, gå til <https://oag.ca.gov/prop65/faqs-view-all>.

En Prop 65-advarsel betyr at et selskap har enten (1) vurdert eksponeringsnivået og konkludert med at det overstiger «ikke-signifikant risikonivå», eller (2) har valgt å gi en advarsel basert på at de vet at et oppført kjemisk stoff er brukt, men de har ikke vurdert eksponeringsnivået.

## Gjelder denne loven overalt?

Prop 65-advarslene er kun pålagt under Californias lov. Disse advarslene kan ses over hele California, i alle slags sammenhenger, inkludert, men ikke begrenset til, restauranter, dagligvarebutikker, hoteller, skoler og sykehus, og på et bredt spekter av produkter. I tillegg fører enkelte internett- og postordreforhandlere Prop 65-advarsler på nettsidene eller i katalogene sine.

## Er Californias advarsler strengere eller mindre strenge enn de føderale reglene?

Prop 65-standarder er ofte strengere enn både føderale og internasjonale standarder. Det er forskjellige stoffer som krever en Prop 65-advarsel selv på nivåer som er mye lavere enn grensene satt føderalt. For eksempel er Prop 65-standarden for advarsler om bly 0,5 µg/dag, noe som er godt under føderale og internasjonale nivåer.

## Hvorfor har ikke alle lignende produkter en slik advarsel?

- Produkter som selges i California, trenger en Prop 65-merking, mens lignende produkter som selges andre steder, ikke trenger det.
- Et selskap som er involvert i en Prop 65-rettssak, og som kommer til et forlik, kan bli påkrevd å ha Prop 65-advarsler på produktene sine. Men andre selskaper som lager lignende produkter, blir ikke nødvendigvis påkrevd det samme.
- Håndhevelsen av Prop 65 er ikke helt konsekvent.
- Selskaper kan velge å ikke gi advarsler, fordi de har konkludert med at det ikke er nødvendig for dem å gjøre dette under Prop 65. Det at et produkt ikke har en advarsel, betyr ikke at produktet er fri for de oppførte kjemikaliene på lignende nivå.

## Hvorfor har Toro inkludert en slik advarsel?

Toro har valgt å gi forbrukere så mye informasjon som mulig, slik at de kan ta informerte beslutninger om produktene de kjøper og bruker. Toro gir advarsler i enkelte tilfeller hvor vi vet at én eller flere oppførte kjemikalier er brukt, uten å ha evaluert eksponeringsnivået, siden ikke alle oppgitte kjemikalier har en bestemt pålagt eksponeringsgrense. Selv om eksponeringen fra Toro-produkter kan være ubetydelig eller godt innenfor «ikke-signifikant risiko»-nivået, har Toro valgt å gi Prop 65-advarsler på en føre-var-basis. I tillegg kan Toro risikere å bli saksøkt av delstaten California eller private parter som ønsker at Prop 65 skal håndheves, og bli ilagt dyre bøter, hvis vi ikke gir slike advarsler.



## Toro-garantien

To år eller 1500 timer begrenset garanti

### Betingelser og inkluderte produkter

Toro Company og datterselskapet Toro Warranty Company, i henhold til en avtale mellom dem, garanterer i fellesskap at ditt kommersielle Toro-produkt («produktet») er uten feil i materialer eller håndverk i to år eller 1500 driftstimer\*, avhengig av hva som inntreffer først. Denne garantien gjelder alle produkter, med unntak av luftemaskiner (se separate garantierklæringer for disse produktene). Der det finnes berettigede forhold, vil vi reparere produktet uten ekstra kostnad for deg, inkludert diagnostikkutstyr, arbeid, deler og transport. Denne garantien tar effekt på den dato som produktet leveres til kunden.

\* Produkt utstyrt med timeteller.

### Instruksjoner for å innhente garantitjenester

Du er ansvarlig for å underrette distributøren eller den autoriserte forhandleren av kommersielle produkter om hvem du kjøpte produktet av, straks du tror at det foreligger et berettiget forhold. Hvis du trenger hjelp med å finne en distributør eller autorisert forhandler av kommersielle produkter, eller hvis du har spørsmål ang. dine garantirettigheter eller ansvar, kan du kontakte:

Toros serviceavdeling for kommersielle produkter  
Toro Warranty Company  
8111 Lyndale Avenue South  
Bloomington, MN 55420-1196, USA  
  
+1-952-888-8801 eller +1-800-952-2740  
E-post: commercial.warranty@toro.com

### Eierens ansvar

Som eier av produktet er du ansvarlig for nødvendig vedlikehold og justeringer som beskrives i *brukerhåndboken*. Reparasjoner for produktproblemer forårsaket av at man ikke har utført nødvendig vedlikehold og justeringer dekkes ikke av denne garantien.

### Elementer og betingelser som ikke inkluderes

Ikke all produktsvikt eller feilfunksjon som finner sted i løpet av garantiperioden er et resultat av defekter i materialene eller håndverket. Denne garantien dekker ikke følgende:

- Produktsvikt som er et resultat av at man ikke har brukt originale Toro-deler ved utskiftninger, eller fra montering og bruk av tilleggsutstyr eller endret tilbehør som ikke kommer fra Toro.
- Produktsvikt som er et resultat av at man ikke har utført anbefalt vedlikehold og/eller justeringer.
- Produktsvikt som er et resultat av at man har brukt produktet på en grov, uaktsom eller uforsiktig måte.
- Deler som er forbruksdeler gjennom bruk som ikke er defekte. Eksempler på deler som anses som forbruksdeler, eller som brukes opp, under normal drift av produktet er, men er ikke begrenset til, bremseklosser og bremsebelegg, clutchbelegg, knivblad, spoler, valser og lagre (tettet eller smurt), motstål, tennplugg, styrehjul og lagre, dekk, filtre, remmer og enkelte sprøytedeler som diafragma, munnstykker og kontrollventiler.
- Feil forårsaket av utenforliggende krefter, inkludert, men ikke begrenset til, vær, lagringsprosedyrer, kontaminering, eller bruk av ikke-godkjente drivstoff, kjølevæsker, smøremidler, tilsetningsstoffer, gjødsel, vann eller kjemikalier.

### Andre land enn USA og Canada

Kunder som har kjøpt Toro-produkter som er eksportert fra USA eller Canada bør ta kontakt med sin Toro-distributør (forhandler) for å få garantipoliser for ditt land, din provins eller din delstat. Hvis du av noen grunn er misfornøyd med din forhandlers tjenester eller har vanskeligheter med å skaffe deg informasjon om garantien, ta kontakt med et lokalt autorisert servicesenter.

- Feil eller ytelsesproblemer på grunn av drivstoffbruk (f.eks. bensin, diesel eller biodiesel) som ikke samsvarer med de respektive bransjestandardene.
- Normal støy, vibrasjon, slitasje og forringelse. «Vanlig slitasje» inkluderer, men er ikke begrenset til, skade på seter pga. slitasje eller slipevirking, slitte, lakkerte overflater, oppskrapte merker eller vinduer.

### Deler

Deler som skal skiftes ut som en del av nødvendig vedlikehold, er garantert for perioden opptil tidspunktet for utskiftningen av delen. Deler som skiftes ut under garantien, dekkes i gyldighetsperioden for garantien til originalproduktet og blir Toros eiendom. Toro vil ta den siste avgjørelsen om å reparere eventuelle eksisterende deler eller montere eller erstatte den. Toro kan bruke fabrikkreparerte deler for garantireparasjoner.

### Garanti for dypsyklus- og litiumionbatterier

Dypsyklus- og litiumionbatterier har et begrenset antall kilowattimer de kan levere i løpet av levetiden. Bruks-, lade- og vedlikeholdsteknikker kan forlenge eller forkorte den totale levetiden til batteriet. Etter hvert som batteriene i dette produktet brukes, vil mengden med faktisk arbeid mellom ladeintervallene minke sakte, men sikkert til batteriet er helt brukt opp. Skifte ut oppbrukte batterier, på grunn av normalt forbruk, er produkteiers ansvar. Merk: (kun litiumionbatteri): forholdsmessig etter to år. Se batterigarantien for ytterligere informasjon.

### Vedlikehold foretas for eiers regning

Trimming av motor, smøring, rengjøring og lakkering, utskifting av filtre, kjølevæske og utføring av anbefalt vedlikehold, er noen av de normale tjenestene som Toro-produkter forutsetter må foretas for eiers regning.

### Generelle betingelser

Reparasjon av en autorisert Toro-distributør eller -forhandler, er ditt eneste rettsmiddel under denne garantien.

**Verken Toro Company eller Toro Warranty Company er ansvarlig for indirekte, tilfeldig eller betingede skader i forbindelse med bruken av Toro-produkter som dekkes av denne garantien, inkludert eventuelle kostnader eller utgifter med å erstatte utstyr eller tjenester i løpet av rimelige perioder med feilfunksjon eller uten bruk i påvente av fullføring av reparasjoner under denne garantien. Bortsett fra utslippsgarantien som det vises til nedenfor, hvis den gjelder, er det ingen andre uttrykkelige garantier. Alle impliserte garantier om salgbarhet og egnethet til bruk er begrenset til varigheten av denne uttrykkelige garantien.**

Noen stater tillater ikke utelatelse av tilfeldige eller betingede skader eller begrensninger på hvor lenge en implisert garanti varer, så ovenfor nevnte utelatelse og begrensninger gjelder kanskje ikke for deg. Denne garantien gir deg spesielle rettigheter i henhold til loven, og du kan kanskje også ha andre rettigheter som varierer fra stat til stat.

### Merknad vedrørende utslippsgaranti

Systemet for utslippskontroll på ditt produkt dekkes kanskje også av en separat garanti som overholder kravene som ble etablert av det amerikanske Environmental Protection Agency (EPA) og/eller California Air Resources Board (CARB). Timebegrensningene som fastsettes ovenfor, gjelder ikke for garantien for systemer for utslippskontroll. Du finner mer informasjon om dette i garantierklæringen for motorutslippskontroll i brukerhåndboken eller i dokumentasjonen fra motorprodusenten.