



Lygtesæt

ProLine-håndplæneklipper til kommerciel brug med bærende
152 cm klippeenhed

Modelnr. 139-5595

Monteringsvejledning

Bemærk: Maskinens venstre og højre side er som set fra den normale betjeningsposition.

Montering

Løsdele

Brug skemaet herunder til at kontrollere, at alle dele er blevet leveret.

Fremgangsmåde	Beskrivelse	Antal	Anvendelse
1	Kræver ingen dele	–	Klargøring af maskinen.
2	Lysdiodelygte Lygtebeslag Friktionsring Bræddebolt (5/16" x 7/8") Flangemøtrik (5/16") Lygteklemme Låsemøtrik (1/4 tomme)	2 1 2 2 2 2 4	Monter lygterne.
3	Ledningsnet Kabelbånd Vippekontakt	1 6 1	Føring af ledningsnettet.

1

Klargøring af maskinen

Kræver ingen dele

Fremgangsmåde

1. Parker maskinen på en plan overflade, udkobl kraftudtaget, og aktiver parkeringsbremsen.
2. Sluk for motoren, tag nøglen ud, og vent, til alle bevægelige dele er standset, før du forlader betjeningspositionen.
3. Frakobl batteriet. Se *betjeningsvejledningen*.

2

Montering af lygterne

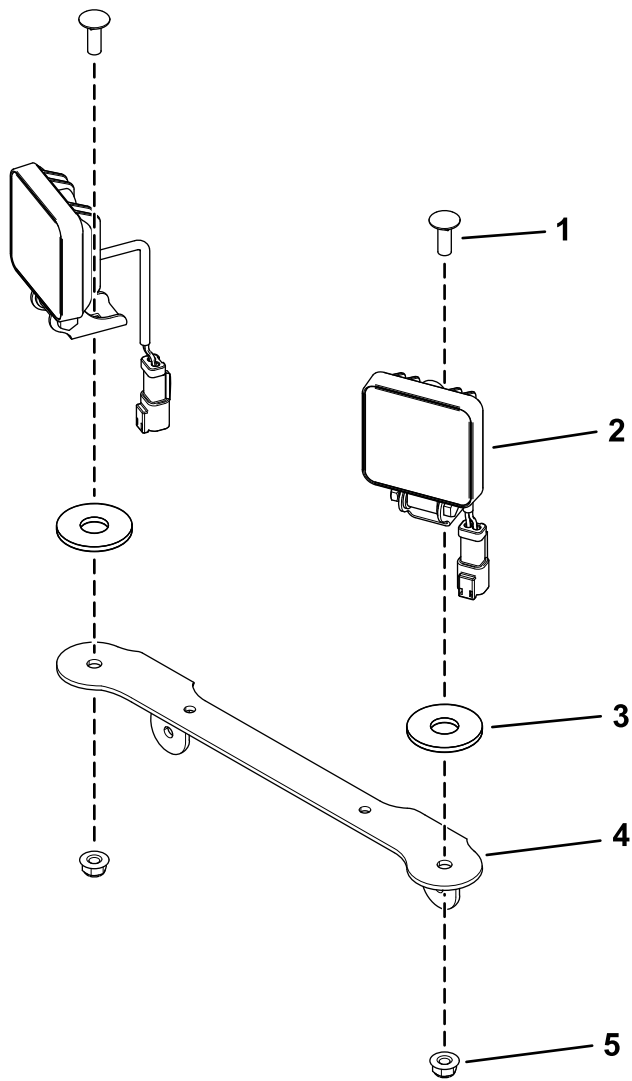
Dele, der skal bruges til dette trin:

2	Lysdiodelygte
1	Lygtebeslag
2	Friktionsring
2	Bræddebolt (5/16" x 7/8")
2	Flangemøtrik (5/16")
2	Lygteklemme
4	Låsemøtrik (1/4 tomme)



Fremgangsmåde

1. Fastgør de 2 lysdiodelygter til lygtebeslaget med 2 bræddebolte (5/16" x 7/8"), 2 friktionskiver og 2 flangemøtrikker (5/16") som vist i **Figur 1**.

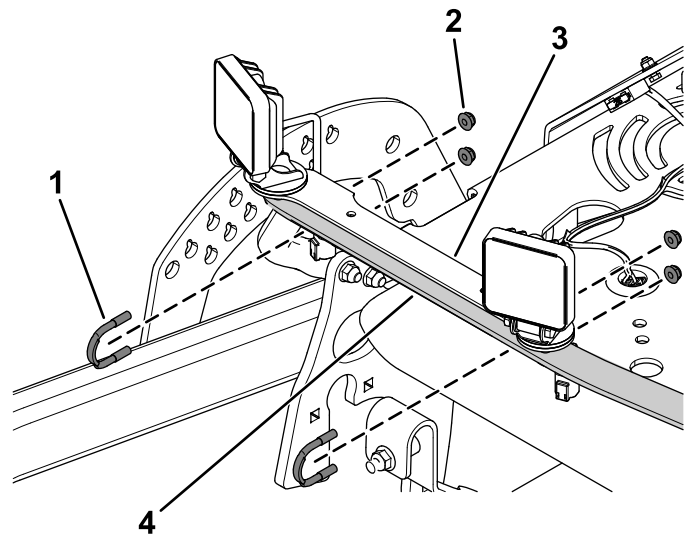


Figur 1

g307082

1. Brædebolt (5/16" x 7/8")
2. Lysdiodelygte
3. Friktionskive
4. Lygtebeslag
5. Flangemøtrik (5/16")

2. Fastgør lygteenheden til lydpotteskærmen med 2 lygteklemmer og 4 låsemøtrikker (1/4") som vist i **Figur 2**.



g307081

Figur 2

1. Lygteklemme
2. Låsemøtrik (1/4 tomme)
3. Lygteenhed
4. Lydpotteskærm

3

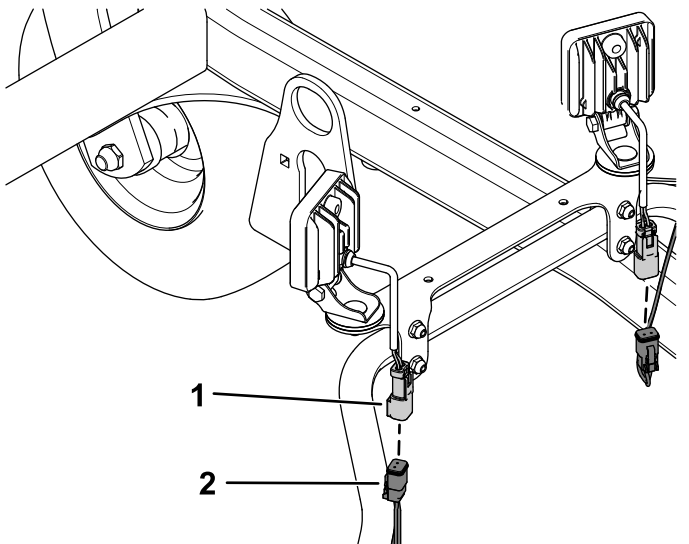
Føring af ledningsnettet

Dele, der skal bruges til dette trin:

1	Ledningsnet
6	Kabelbånd
1	Vippekontakt

Fremgangsmåde

1. Sæt de 2 stik foran på maskinen ind i lysdiodelyfterne (Figur 3).

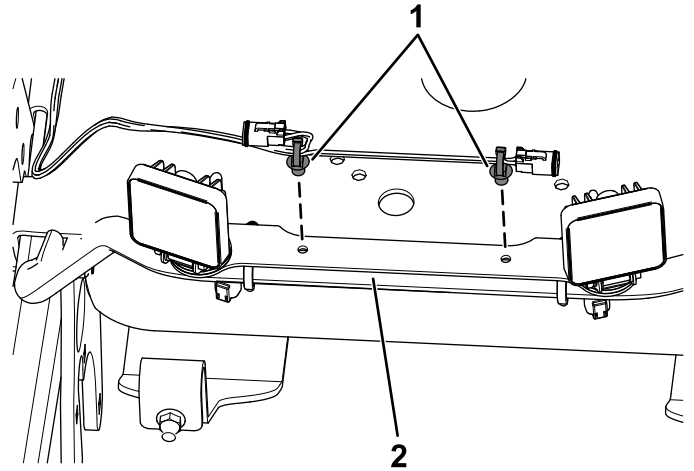


Figur 3

g307414

1. Lygtestik
2. Ledningsnettets stik

2. Fastgør ledningsnettet til lygtebeslaget med de 2 fastgørelsesanordninger til skubmontering på ledningsnettet (Figur 4).



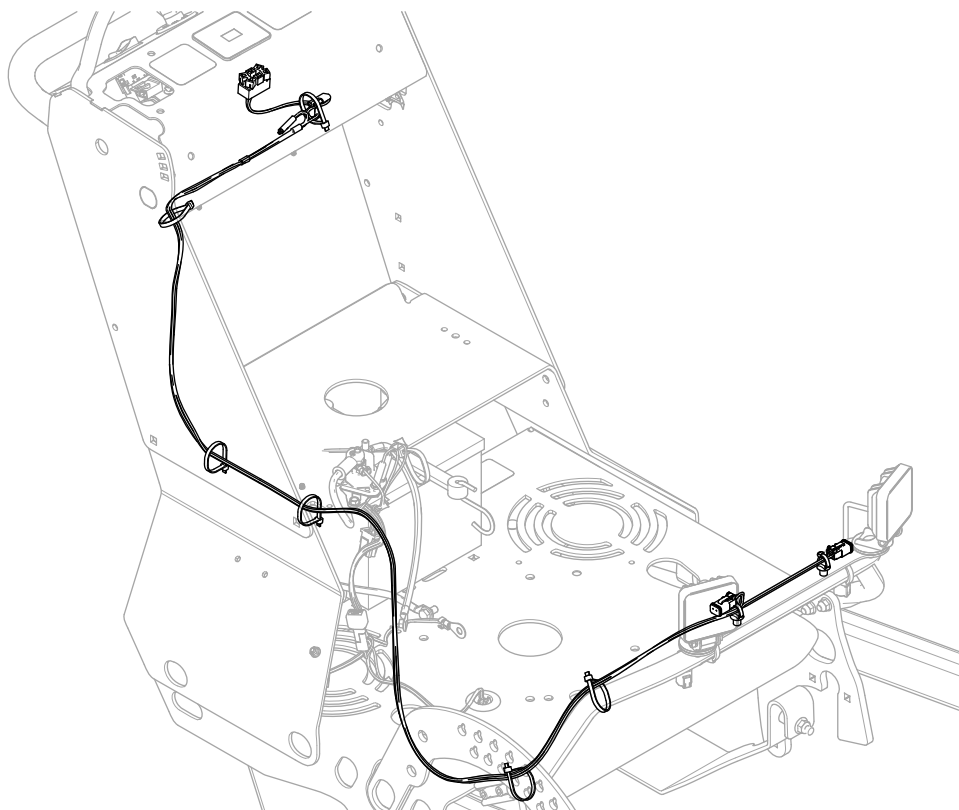
Figur 4

g307415

1. Fastgørelsesanordning til skubmontering
2. Lygtebeslag

3. Før ledningsnettet langs maskinens højre side som vist i [Figur 5](#).

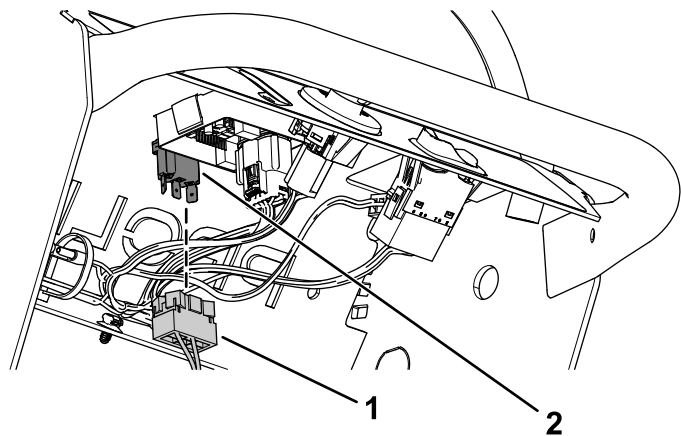
4. Fastgør ledningsnettet til maskinen med kabelbåndene ([Figur 5](#)).



Figur 5

g307416

5. Sæt stikket i vippekontaktstikket (Figur 6).

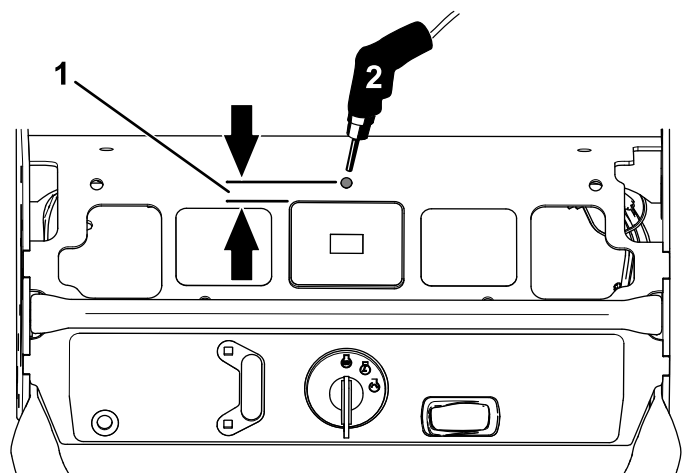


Figur 6

g307412

1. Ledningsnettets stik 2. Vippekontaktstik

6. Bor et hul (12 mm) foran timemåleren til vippekontakten (Figur 7).

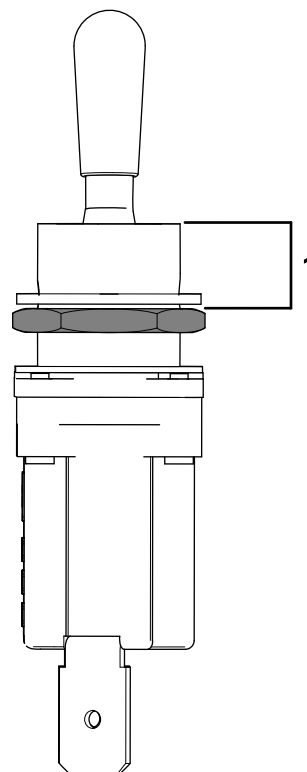


Figur 7

g307413

1. Mål 12,7 mm op fra timemåleren for at bore hullet.
2. Bor et hul (12 mm) her.

7. Fra toppen af gevindene på vippekontakten skal du indstille dybden på den nederste sekskantmøtrik ved 7,9 mm som vist i Figur 8.



Figur 8

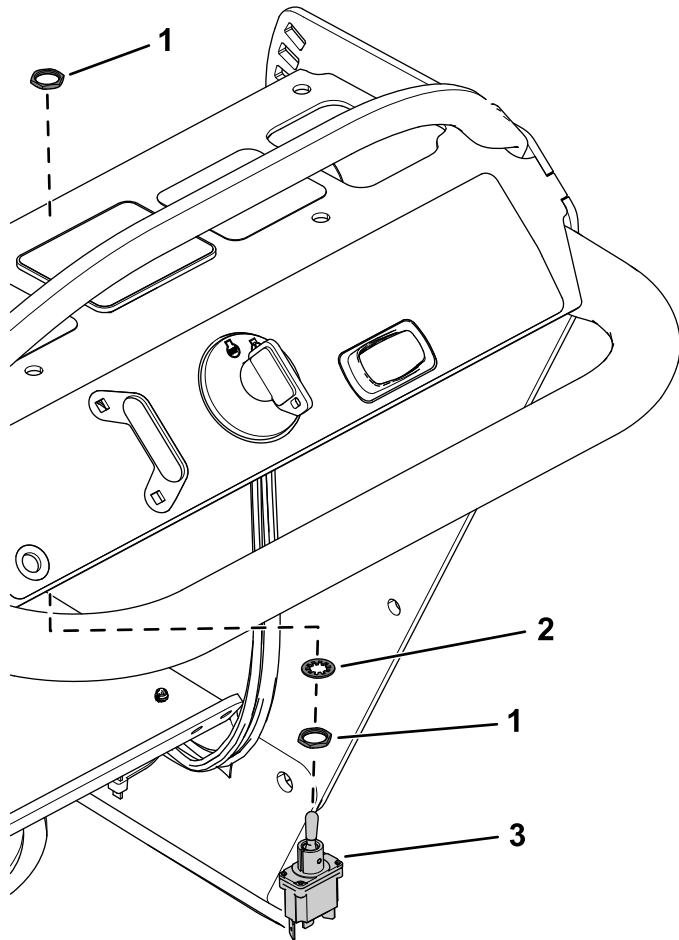
g307440

1. 7,9 mm

8. Fastgør vippekontakten i åbningen med de 2 sekskantmøtrikker og 1 låseskive (Figur 9).

9. Tilslut batteriet. Se *betjeningsvejledningen*.

Bemærk: Brug ikke nøgletapskiven.



Figur 9

g307441

1. Sekskantmøtrik

3. Vippekontakt

2. Låseskive

Bemærkninger:



Count on it.