



91 cm Recycler®-sats

Proline kommersiell gångmanövrerad gräsklippare med klippenhet i flytande läge på 91 cm

Modellnr 140-1913

Monteringsanvisningar

Montering

Lösa delar

Använd diagrammet nedan för att kontrollera att alla delar finns med.

Tillvägagångssätt	Beskrivning	Antal	Användning
3	Släpkydd	1	Montera släpkyddet.
	R-klämmor	2	
	Skruv (5/16 x 3/4 tum)	2	
	Mutter (5/16 tum)		
4	Vänster skärm	1	Montera satsen.
	Höger skärm	1	
	Avlastningsplatta	1	
	Skruv (3/8 x 1 tum)	9	
	Mutter (3/8 tum)	9	
5	Mullningskniv	3	Montera mullningsknivarna.

1

Förbereda maskinen

Inga delar krävs

Tillvägagångssätt

1. Parkera maskinen på en plan yta.
2. Koppla ur kraftuttaget och koppla in parkeringsbromsen.
3. Stäng av motorn och ta ut nyckeln.
4. Höj upp maskinens främre del för lättare åtkomst och stötta upp den med pallbockar som är godkända för din maskin.

⚠ VARNING

Mekaniska eller hydrauliska domkrafter kan eventuellt inte stötta maskinen, vilket kan leda till allvarliga personskador.

Använd pallbockar för att stötta maskinen.

2

Förbereda klippdäcket

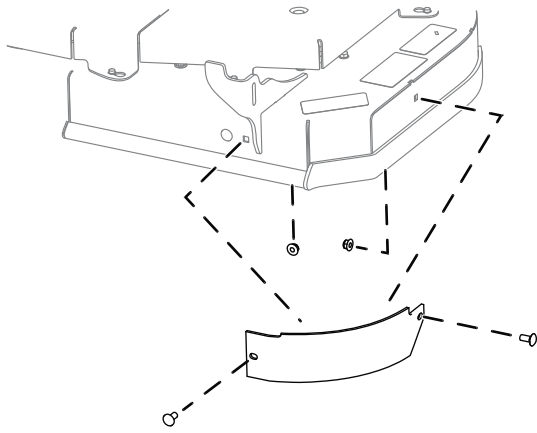
Inga delar krävs

Tillvägagångssätt

1. Ta bort de befintliga klipparknivarna. Mer information finns i maskinens *bruksanvisning*.
2. Ta bort de två skruvar och två muttrar som fäster skärmen på klippdäcket och ta bort skärmen (Figur 1).



Obs: Spara skärmen så att du kan växla tillbaka till sidoutkast.

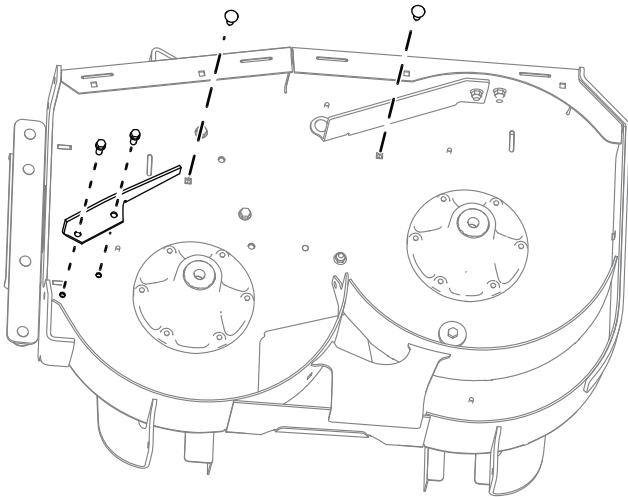


Figur 1

g307772

3. Montera fästelementen i samma hål som du tog bort dem från.
4. Ta bort de två skruvar och muttrar som fäster riktningsskyddet på klippdäcket och ta bort skyddet (Figur 2).

Obs: Spara skyddet så att du kan växla tillbaka till sidoutkast.



Figur 2

g307773

3

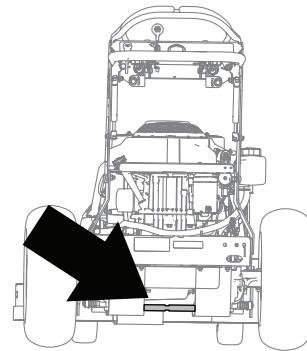
Montera släpskyddet

Delar som behövs till detta steg:

1	Släpskydd
2	R-klämmor
2	Skruv (5/16 x ¾ tum)
	Mutter (5/16 tum)

Tillvägagångssätt

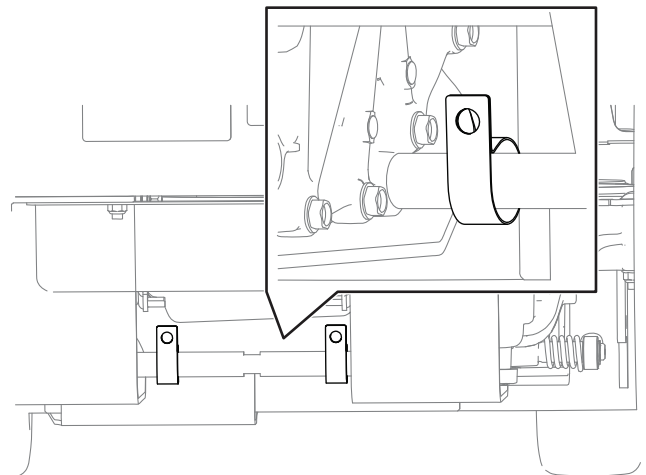
1. Lokalisera axelstängan där skyddet ska monteras (Figur 3).



Figur 3

g307771

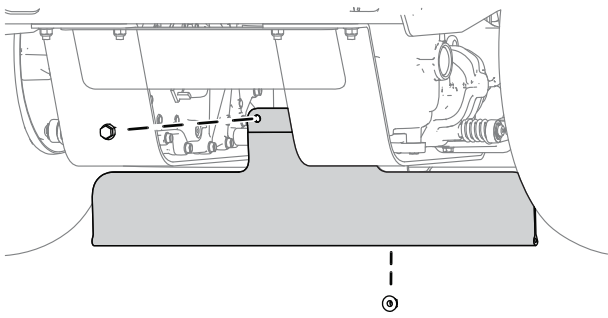
2. Montera R-klämmorna på stängan. Säkerställ att R-klämmorna är vända i rätt riktning enligt Figur 4.



Figur 4

g307770

3. Montera skyddet med två skruvar (5/16 x ¾ tum) och två muttrar (5/16 tum) enligt Figur 5. Skyddet ska kunna svänga fram och tillbaka.



Figur 5

g307769

4

Montera satsen

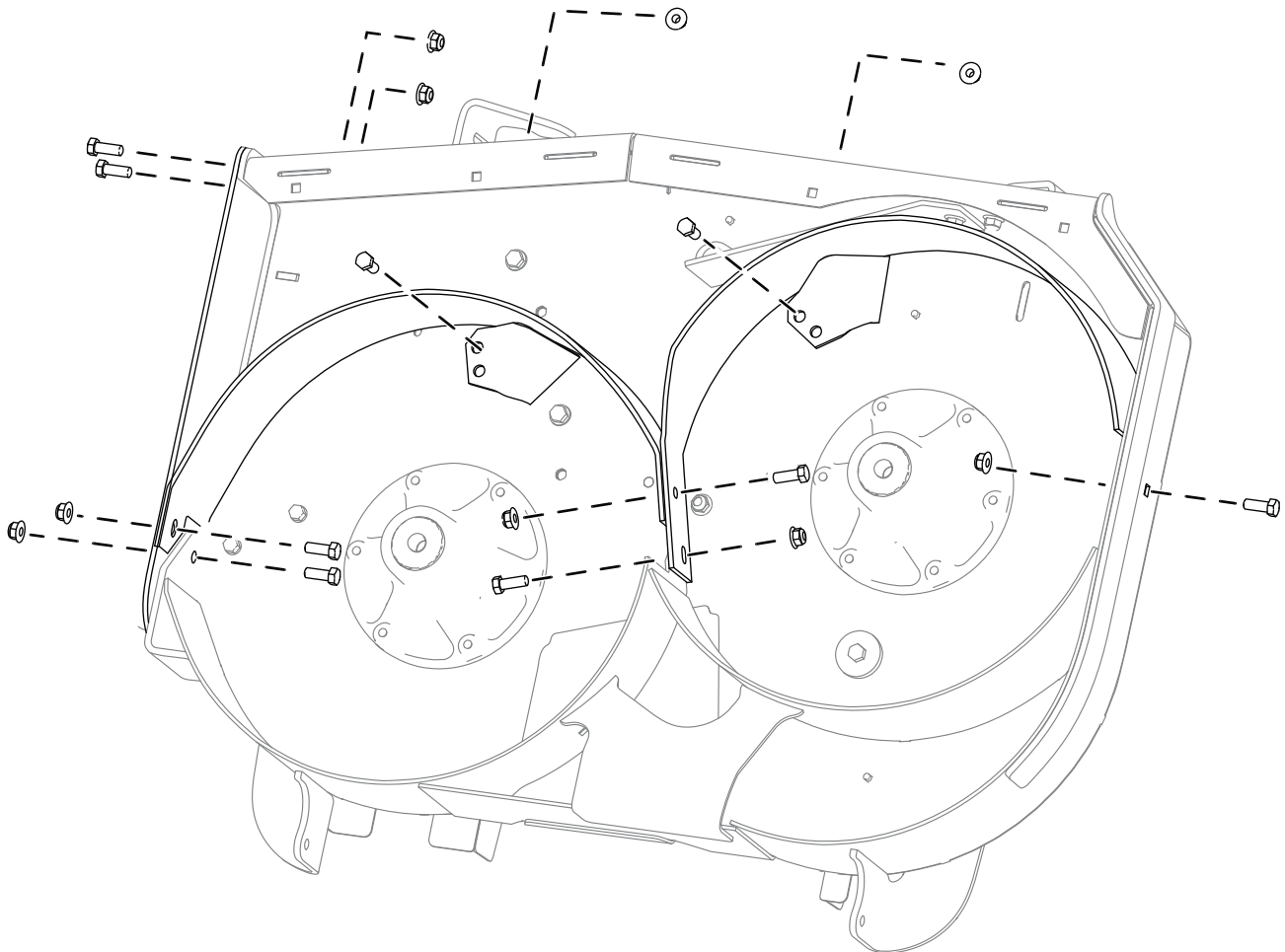
Delar som behövs till detta steg:

1	Vänster skärm
1	Höger skärm
1	Avlastningsplatta
9	Skruv (3/8 x 1 tum)
9	Mutter (3/8 tum)

Tillvägagångssätt

Montera satsen med nio skruvar (3/8 x 1 tum) och nio muttrar (3/8 tum) enligt [Figur 6](#).

Obs: Säkerställ att skruvarna går i riktningen som visas i [Figur 6](#).



Figur 6

g307768

5

Montera mullningsknivarna

Delar som behövs till detta steg:

3	Mullningskniv
---	---------------

Tillvägagångssätt

Montera mullningsknivarna och klippdäcket på maskinen. Se maskinens *bruksanvisning*.

Dra åt skruvarna till 136–149 Nm.

Körning

Arbetstips

Använda det snabba läget

Kör motorn i det SNABBA läget för bästa klippning och maximal luftcirkulation. Luft behövs för att klippa gräsklippen ordentligt. Ställ inte in för låg klipphöjd så att klipparen helt omges av oklippt gräs. Försök alltid att se till att en sida av klipparen är fri från oklippt gräs, så att luft kan sugas in i klipparen.

Klippa en gräsmatta för första gången

Klipp gräset något högre än normalt så att inte klipparen skalar ojämn mark. Den klipphöjd som använts tidigare är dock vanligtvis den bästa. Vid klippning av gräs som är längre än 15 cm behöver du klippa två gånger för att få ett acceptabelt klippresultat.

Klippa en tredjedel av grässtrået

Klipp endast cirka en tredjedel av grässtrået. Mer än så rekommenderas inte, såvida inte gräset är glest eller om det är sent på hösten då gräset växer saktare.

Byta klippriktning

Växla klippriktning för att hålla gräset rakt. Det underlättar också fördelningen av det klippta gräset, vilket förbättrar nedbrytningen och gödningen.

Klippa med korrekta mellanrum

Gräs växer i olika takt beroende på årstiden. För att hålla samma längd på gräset ska man klippa

oftare tidigt på våren. Klipp mer sällan när tillväxten avtar mot mitten av sommaren. Klipp med högre klipphöjd och klipp sedan igen efter två dagar med lägre klipphöjd om du inte kan klippa under en längre tidsperiod.

Använda en långsammare klipphastighet

Kör saktare för att få ett bättre klippresultat i vissa omgivningar.

Undvika att klippa för kort

Höj klipphöjden vid klippning av en ojämn gräsmatta för att undvika skalning av gräset.

Stanna maskinen

Om du måste stanna maskinen under klippningen kan en klump med gräsklipp falla ner på gräsmattan. För att undvika detta kör du till ett område som du redan har klippt med knivarna inkopplade eller så kopplar du bort klippdäcket samtidigt som du kör framåt.

Hålla undersidan av klipparen ren

Rensa bort gräsklipp och smuts från undersidan av klipparen efter varje klippning. Om gräs och smuts ansamlas inuti klipparen blir klippresultatet till slut inte tillfredsställande.

Underhålla knivarna

Se till att hålla kniven vass under klippssäsongen, eftersom en vass kniv klipper rent utan att slita och rycka av grässtråna. Om gräset slits och rycks av gulnar det i ändarna, vilket minskar tillväxten och ökar risken för sjukdomar. Kontrollera knivarna efter varje användning för att se till att de inte är slöa, slitna eller skadade. Fila ned eventuella hack och slipa knivarna om så behövs. Om en kniv är skadad eller sliten ska den omedelbart bytas ut mot en originalkniv från Toro.