



Комплект Recycler® на 36 дюймов

Коммерческая газонокосилка с пешеходным управлением
Proline с 36-дюймовым плавающим режущим блоком

Номер модели 140-1913

Инструкции по монтажу

Монтаж

Незакрепленные детали

Используя таблицу, представленную ниже, убедитесь в том, что все детали отгружены

Процедура	Наименование	Количество	Использование
3	Задний щиток	1	Установите задний щиток.
	R-образные хомуты	2	
	Болт (5/16 x 3/4 дюйма)	2	
	Гайка (5/16 дюйма)		
4	Левый дефлектор	1	Установите комплект.
	Правый дефлектор	1	
	Пластина выброса	1	
	Болт (3/8 x 1 дюйм)	9	
	Гайка (3/8 дюйма)	9	
5	Нож для мульчирования	3	Установите ножи для мульчирования.

1

Подготовка машины

Детали не требуются

Процедура

1. Установите машину на ровной поверхности.
2. Выключите механизм отбора мощности и включите стояночный тормоз.
3. Выключите двигатель и извлеките ключ из замка зажигания.
4. Для облегчения доступа поднимите переднюю часть машины и зафиксируйте ее с помощью подъемных опор, рассчитанных на вес вашей машины.

⚠ ПРЕДУПРЕЖДЕНИЕ

Механические или гидравлические домкраты могут не удержать машину и привести к серьезной травме.

Используйте подъемные опоры для фиксации машины.

2

Подготовка деки газонокосилки

Детали не требуются

Процедура

1. Снимите имеющиеся ножи газонокосилки; см. *Руководство оператора* для вашей машины.



- Отверните 2 болта с 2 гайками, которые крепят дефлектор к деке, и снимите дефлектор (Рисунок 1).

Примечание: Сохраните дефлектор для возврата машины к конфигурации с боковым выбросом.

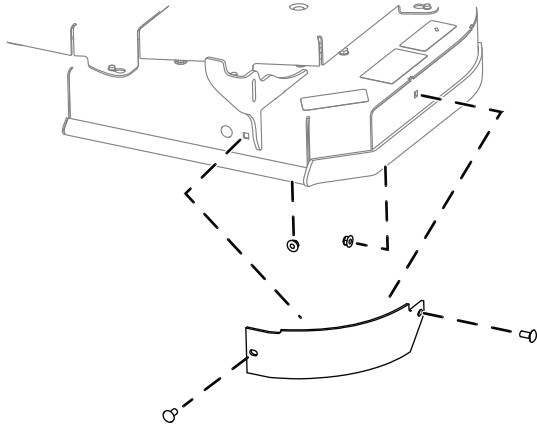


Рисунок 1

g307772

- Установите крепежные детали в те же отверстия, из которых они были сняты.
- Отверните 2 болта с гайками, которые крепят направляющее ограждение к деке, и снимите ограждение (Рисунок 2).

Примечание: Сохраните ограждение для возврата машины к конфигурации с боковым выбросом.

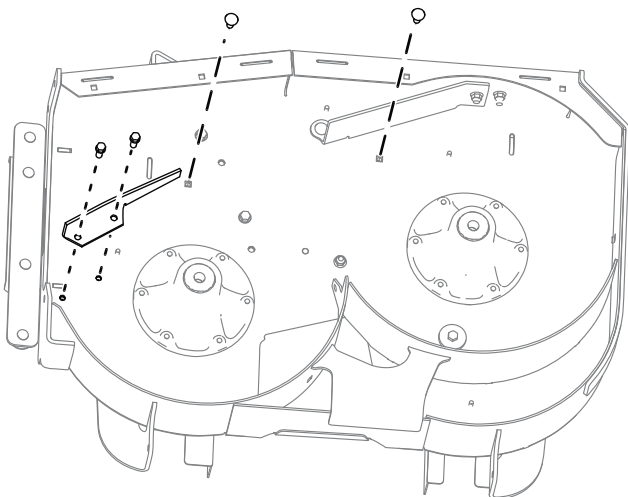


Рисунок 2

g307773

3

Установка заднего щитка

Детали, требуемые для этой процедуры:

1	Задний щиток
2	R-образные хомуты
2	Болт (5/16 x 3/4 дюйма)
	Гайка (5/16 дюйма)

Процедура

- Найдите стержень моста, где необходимо установить щиток (Рисунок 3).

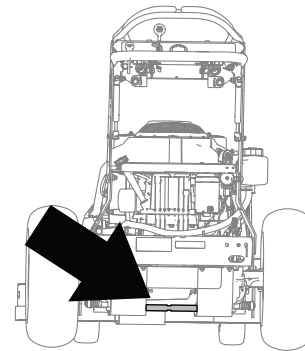


Рисунок 3

g307771

- Установите R-образные хомуты на стержень. Убедитесь в том, что R-образные хомуты обращены в правильном направлении, как показано на Рисунок 4.

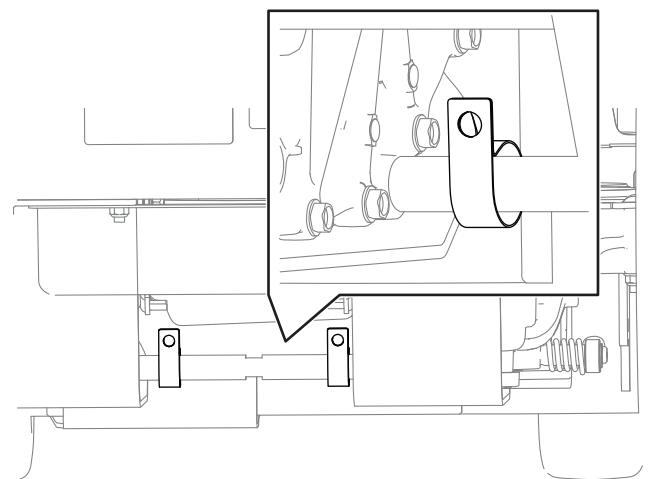


Рисунок 4

g307770

- Установите щиток с помощью 2 болтов (5/16 x 3/4 дюйма) и 2 гаек (5/16 дюйма), как

показано на [Рисунок 5](#). Щиток должен иметь возможность отклоняться вперед и назад.

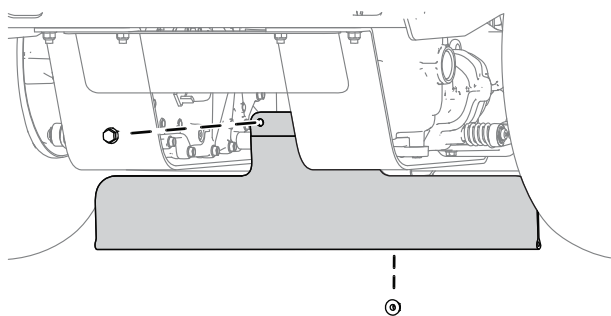


Рисунок 5

g307769

4

Установка комплекта

Детали, требуемые для этой процедуры:

1	Левый дефлектор
1	Правый дефлектор
1	Пластина выброса
9	Болт ($\frac{3}{8}$ x 1 дюйм)
9	Гайка ($\frac{3}{8}$ дюйма)

Процедура

Установите комплект при помощи 9 болтов ($\frac{3}{8}$ x 1 дюйм) и 9 гаек ($\frac{3}{8}$ дюйма), как показано на [Рисунок 6](#).

Примечание: Убедитесь в том, что болты обращены в направлении, показанном на [Рисунок 6](#).

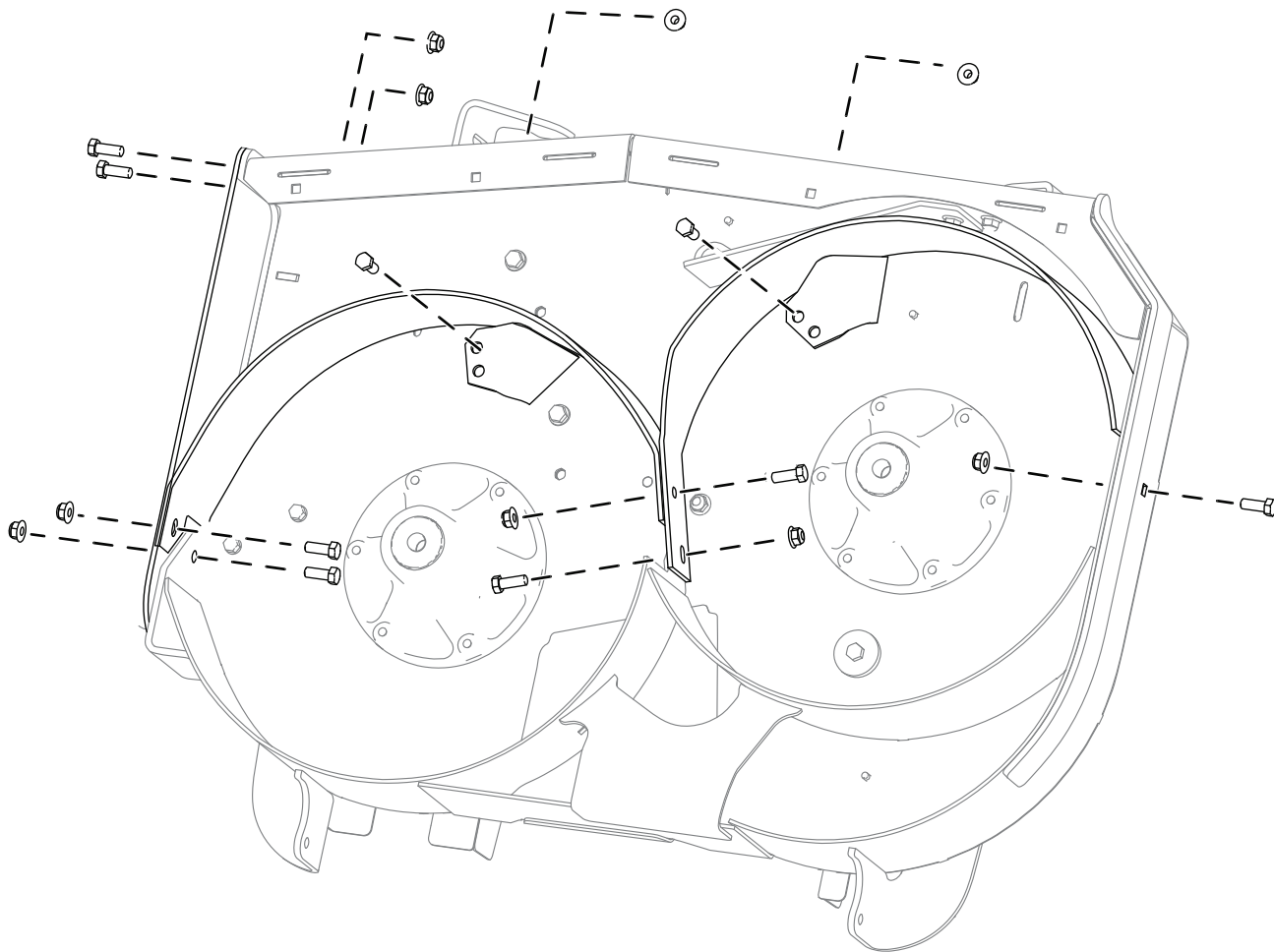


Рисунок 6

g307768

5

Установка ножей для мульчирования

Детали, требуемые для этой процедуры:

3	Нож для мульчирования
---	-----------------------

Процедура

Установите ножи для мульчирования и деку газонокосилки на машину; см. *Руководство оператора* для вашей машины.

Затяните болты с моментом от 136 до 149 Н·м.

Эксплуатация

Советы при работе

Использование положения Fast (Быстро) дроссельной заслонки

Для наиболее эффективного скашивания и максимальной циркуляции воздуха двигатель должен работать с регулятором дроссельной заслонки в положении FAST (Быстро). Для тщательного среза травы необходим воздух, поэтому не устанавливайте высоту скашивания слишком низко, когда газонокосилка оказывается полностью окруженной нескошенной травой. Всегда стремитесь к тому, чтобы на 1 стороне газонокосилки не было нескошенной травы, чтобы газонокосилка могла засасывать внутрь воздух.

Скашивание газона в первый раз

Скашивайте так, чтобы трава оставалась немного более длинной, чем при нормальной настройке, так как эта установка высоты скашивания газонокосилки не будет приводить к срезанию неровной поверхности грунта. Однако наилучшим вариантом настройки высоты скашивания является настройка, которая обычно использовалась в прошлом. При настройке высоты скашивания, оставляющей траву длиной более 15 см, выполните скашивание газона за два прохода, чтобы получить приемлемое качество скашивания.

Скашивание одной трети высоты травы

Срезайте только около одной трети высоты травы. Не рекомендуется срезать больше этого значения, кроме случаев, когда трава растет редко, или в конце осени, когда рост травы начинает замедляться.

Чередование направления скашивания

Попеременно изменяйте направление скашивания, чтобы трава осталась стоять прямо. Это позволит также улучшить разбрасывание скошенной травы, что способствует активизации процессов разложения и подкормки.

Скашивание через правильные интервалы времени

Трава растет с разной скоростью в зависимости от времени года. Для поддержания одинаковой высоты скашивания производите более частое кошение ранней весной. По мере замедления роста травы в середине лета производите скашивание реже. Если отсутствует возможность скашивания в течение длительного периода, то в первый раз увеличьте высоту скашивания; затем произведите скашивание через 2 дня при более низкой настройке высоты.

становится коричневой по краям, что замедляет ее рост и увеличивает риск поражения ее болезнью. После каждого использования газонокосилки проверяйте остроту ножей, а также наличие износа или повреждений. При необходимости удалите зазубрины и заточите ножи напильником. Если нож поврежден или изношен, немедленно замените его оригинальным запасным ножом компании Toro.

Использование пониженной скорости при скашивании

Для повышения качества скашивания в определенных условиях необходимо двигаться на пониженной скорости.

Избегайте слишком низкого скашивания

При скашивании на неровном травяном покрове увеличьте высоту скашивания во избежание срезания слоя почвы.

Останов машины

Если вам необходимо остановить движение машины в прямом направлении во время скашивания, на газоне может образоваться комок скошенной травы. Во избежание этого переместите машину на ранее скошенный участок с включенными ножами или вы можете выключить деку газонокосилки во время движения прямым ходом.

Поддержание чистоты нижней поверхности газонокосилки

После каждого использования очищайте нижнюю поверхность газонокосилки от скошенной травы и грязи. Если трава и грязь скапливаются внутри газонокосилки, качество скашивания с течением времени станет неудовлетворительным.

Техническое обслуживание ножа (ножей)

Ножи должны быть острыми в течение всего сезона скашивания, потому что острые ножи могут обеспечить ровное срезание травы без разрывов и измельчения. При разрыве и измельчении трава

Примечания:

Примечания:



Count on it.