



Recycler®-set van 91 cm

Proline professionele duwmaaier met zwevende maai-eenheid van 91 cm

Modelnr.: 140-1913

Installatie-instructies

Installatie

Losse onderdelen

Gebruik onderstaande lijst om te controleren of alle onderdelen zijn geleverd.

Procedure	Omschrijving	Hoeveelheid	Gebruik
3	Achterscherm	1	Het achterscherm monteren.
	R-klemmen	2	
	Bout (5/16" x 3/4")	2	
	Moer (5/16")		
4	Linker schot	1	De set monteren.
	Rechter schot	1	
	Afvoerplaat	1	
	Bout (3/8" x 1")	9	
	Moer (3/8")	9	
5	Mulchmes	3	De mulchmessen monteren.

1

De machine voorbereiden

Geen onderdelen vereist

Procedure

1. Parkeer de machine op een horizontaal oppervlak.
2. Schakel de aftakas uit, stel de parkeerrem in werking.
3. Zet de motor af en haal het sleuteltje uit het contact.
4. Breng voor gemakkelijkere toegang de voorkant van de machine omhoog en plaats deze op assteunen die geschikt zijn voor uw machine.

⚠ WAARSCHUWING

Een mechanische of hydraulische krik kan een machine niet altijd dragen. Als de machine dan valt, kan dit ernstig letsel veroorzaken.

Plaats de machine altijd op assteunen.

2

Het maaidek voorbereiden

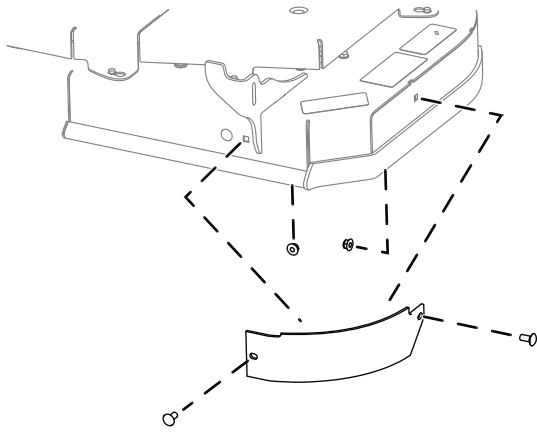
Geen onderdelen vereist

Procedure

1. Verwijder de aanwezige maaimessen; raadpleeg de *Gebruikershandleiding* van de machine.
2. Verwijder de 2 bouten en 2 moeren waarmee het schot bevestigd is aan het maaidek en verwijder het schot (Figuur 1).



Opmerking: Bewaar het schot om terug te kunnen wisselen naar zijuitworp.

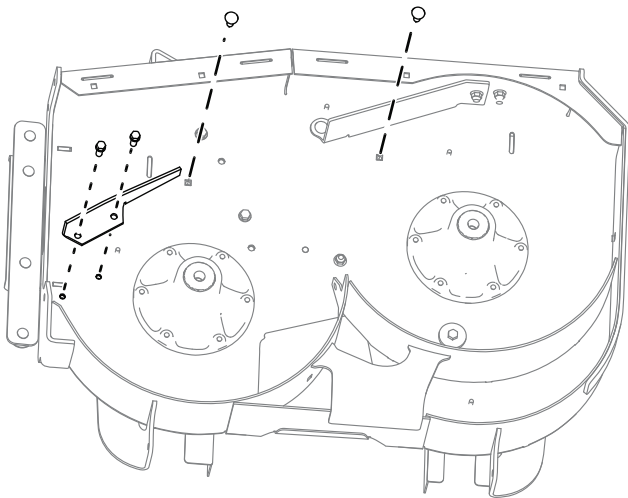


Figuur 1

g307772

3. Plaats de bevestigingen in dezelfde openingen als waar deze uit verwijderd zijn.
4. Verwijder de 2 bouten en moeren waarmee de directionele kap bevestigd is aan het maaidek en verwijder de kap (Figuur 2).

Opmerking: Bewaar de kap om terug te kunnen wisselen naar zijuitworp.



Figuur 2

g307773

3

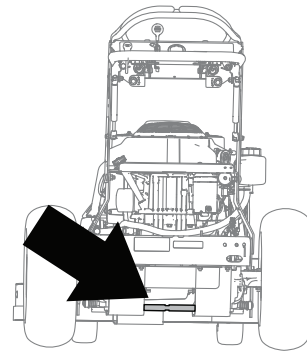
Het achterscherm monteren

Benodigde onderdelen voor deze stap:

1	Achterscherm
2	R-klemmen
2	Bout (5/16" x 3/4")
	Moer (5/16")

Procedure

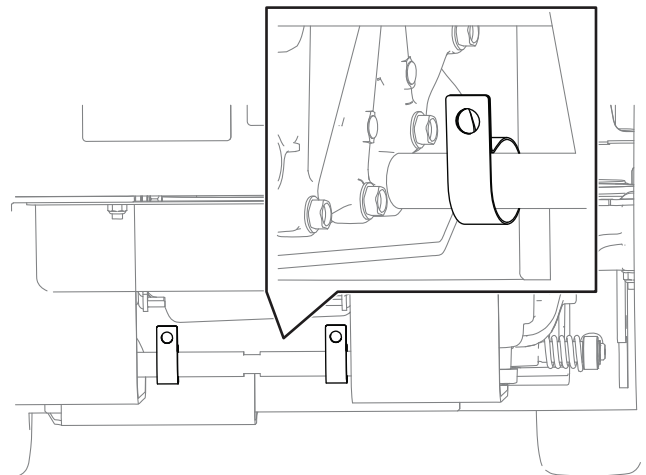
1. Zoek de stang van de as waar het scherm zal worden gemonteerd (Figuur 3).



Figuur 3

g307771

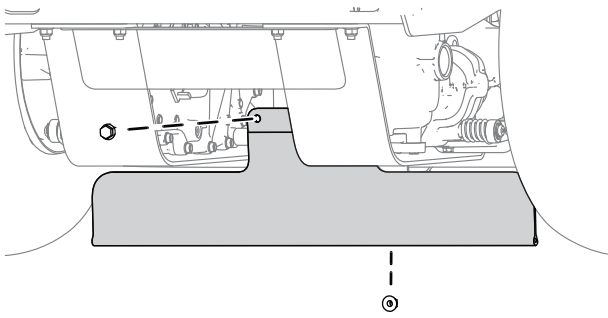
2. Plaats de R-klemmen op de stang. Zorg ervoor dat de R-klemmen in de juiste richting wijzen zoals getoond in Figuur 4.



Figuur 4

g307770

3. Monteer het scherm met 2 bouten (5/16" x 3/4") en 2 moeren (5/16"); zie Figuur 5. Het scherm moet naar achter en naar voren kunnen zwaaien.



Figuur 5

g307769

4

De set monteren

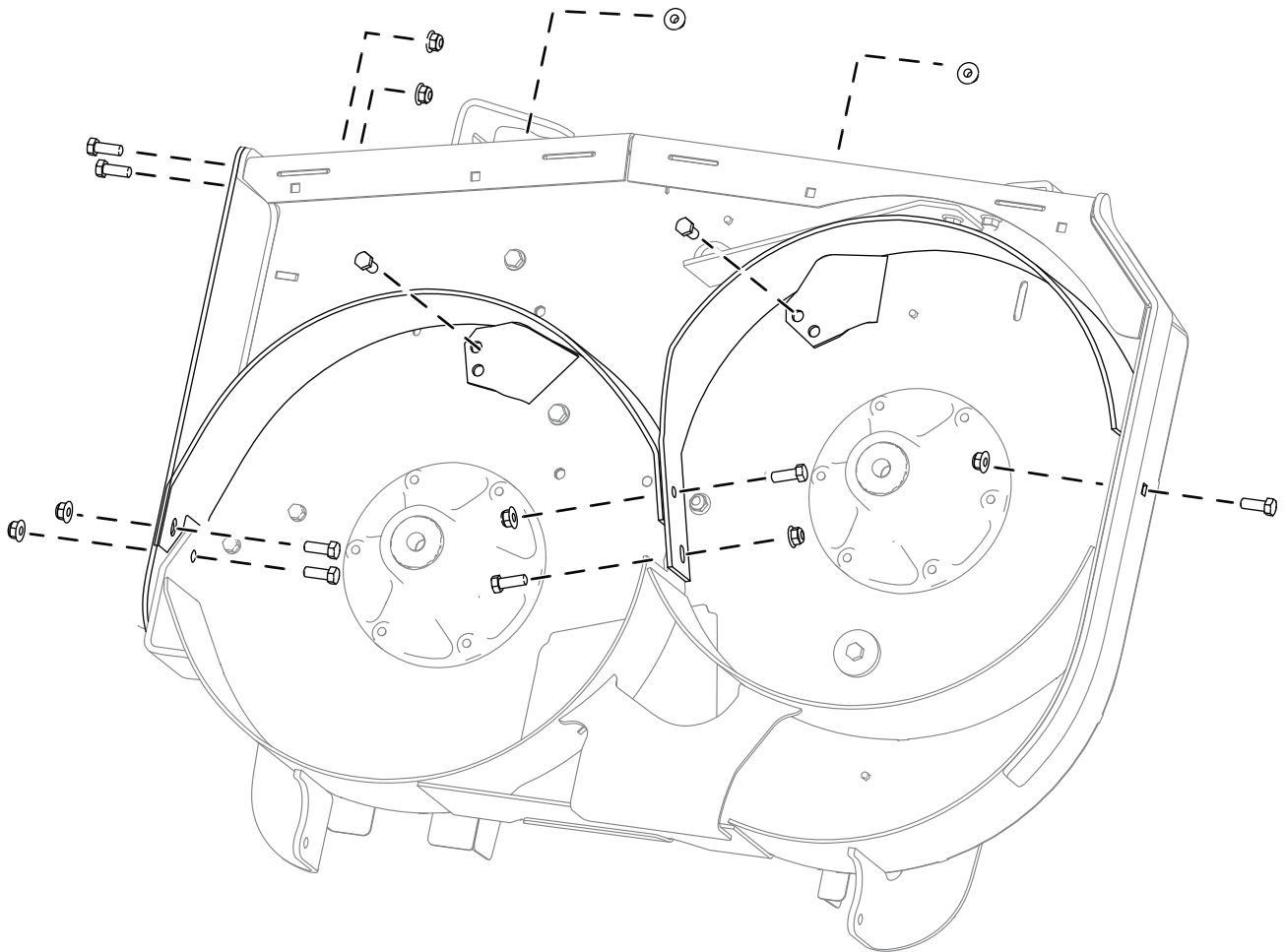
Benodigde onderdelen voor deze stap:

1	Linker schot
1	Rechter schot
1	Afvoerplaat
9	Bout ($\frac{3}{8}$ " x 1")
9	Moer ($\frac{3}{8}$ "

Procedure

Monteer de set met 9 bouten ($\frac{3}{8}$ " x 1") en 9 moeren ($\frac{3}{8}$ "); zie [Figuur 6](#).

Opmerking: Zorg ervoor dat de bouten in die richting wijzen die wordt getoond in [Figuur 6](#).



Figuur 6

g307768

5

De mulchmessen monteren

Benodigde onderdelen voor deze stap:

3	Mulchmes
---	----------

Procedure

Monteer de mulchmessen en het maaidek op de machine; zie de *Gebruikershandleiding* van de machine.

Draai de bouten vast met een torsië van 136 tot 149 N·m.

Gebruiksaanwijzing

Tips voor bediening en gebruik

Gebruik van de snel-stand van de gashendel

Voor een optimaal maaieresultaat en een maximale luchtcirculatie moet u de gashendel op SNEL zetten. Om het gras goed af te maaien is lucht nodig; zet de maaihogte dus niet te laag en zorg ervoor dat het maaidek niet helemaal door ongemaaid gras is omgeven. Probeer altijd één zijkant van de machine vrij van ongemaaid gras te houden, zodat lucht kan worden aangezogen.

Wanneer u een gazon voor de eerste keer maait

Laat het gras iets langer dan normaal, om te voorkomen dat oneffenheden in het gras volledig worden weggemaaid. In het algemeen kan het best de voorheen gebruikte maaihogte worden gekozen. Als u gras van meer dan 15 cm lang gaat maaien, kunt u het best in twee keer maaien om een goede maaikwaliteit te verkrijgen.

Een derde van de lengte van het gras maaien

Maai niet meer dan ongeveer een derde van de lengte van het gras af. Meer afmaaien wordt afgeraden, tenzij het gras dun is, of in de late herfst, wanneer het gras langzamer groeit.

Maairichting afwisselen

Maai afwisselend in verschillende richtingen, zodat het gras rechtop blijft staan. Dit zorgt ook voor een betere verspreiding van het maaisel, wat de vertering en bemesting ten goede komt.

Maaien met de juiste tussenpoos

Het tempo waarmee het gras groeit, varieert per jaargetijde. Om dezelfde maaihogte te behouden, moet u in het vroege voorjaar vaker maaien. Als de groeisnelheid in de zomer afneemt, maait u minder vaak. Als u langere tijd niet hebt kunnen maaien, maait u eerst op een hoge maaihogte. Maai 2 dagen later op een lagere maaihogte.

Maaien bij een lagere maaisnelheid

Om de maaieresultaten te verbeteren, moet u in bepaalde omstandigheden bij een lagere rijsnelheid maaien.

Gras niet te kort afmaaien

Wanneer u een ongelijke grasmat maait, moet u de machine instellen op een hogere maaistand om te voorkomen dat het gras wordt gescalpeerd.

De machine stoppen

Als u de machine tijdens het maaien moet stoppen, kan er een kluit maaisel op het gazon achterblijven. Om dit te voorkomen kunt u naar een reeds gemaaid oppervlak gaan met de messen ingeschakeld, of u kunt het maaidek uitschakelen terwijl u vooruitgaat.

Onderkant van het maaidek schoonhouden

Verwijder na elk gebruik maaisel en vuil van de onderkant van het maaidek. Als zich gras en vuil in het maaidek verzamelt, leidt dat uiteindelijk tot een onbevredigend maaieresultaat.

Onderhoud van de maaimessen

Zorg gedurende het hele maaiseizoen voor een scherp maaimes. Een scherp mes snijdt het gras goed af zonder het te scheuren of te kwetsen. Door scheuren en kwetsen wordt het gras bruin aan de randen, waardoor het langzamer groeit en gevoeliger is voor ziekten. Controleer na elk gebruik of de maaimessen scherp zijn en of ze versleten of beschadigd zijn. Vijl regelmatig kerven en inkepingen weg en slijp de messen indien dit nodig is. Als een mes beschadigd of versleten is, moet u het onmiddellijk vervangen door een origineel Toro mes.