



# Sada 91 cm mulčovače Recycler®

Sekačka ProLine ovládaná za chůze pro komerční účely s 36palcovou plovoucí žací jednotkou

Číslo modelu 140-1913

Návod k instalaci

## Instalace

### Vyjímatelné díly

Pro ověření, že byly dodány všechny součásti, použijte tabulku níže.

Postup	Popis	Množství	Použití
<b>3</b>	Zadní kryt	1	Namontujte zadní kryt.
	R-svorky	2	
	Šroub (5/16 x 3/4 in)	2	
	Matice (5/16 in)		
<b>4</b>	Levý usměrňovač	1	Namontujte sadu.
	Pravý usměrňovač	1	
	Deska deflektoru	1	
	Šroub (3/8 x 1 in)	9	
	Matice (3/8 in)	9	
<b>5</b>	Mulčovací nůž	3	Namontujte mulčovací nože.

# 1

## Příprava stroje

Nejsou potřeba žádné díly

### Postup

1. Zaparkujte sekačku na rovném povrchu.
2. Vypněte pohon žacích nožů a zatáhněte parkovací brzdu.
3. Vypněte motor a vyjměte klíč.
4. Pro získání lepšího přístupu zvedněte přední část stroje a podepřete jej pomocí montážních stolic, jež jsou dimenzovány pro vaše stroje.

### ▲ DŮLEŽITÉ UPOZORNĚNÍ

Mechanické nebo hydraulické zvedáky nemusí stroj unést a mohou způsobit vážné zranění.

K podepření stroje používejte hevery.

# 2

## Příprava sekací plošiny

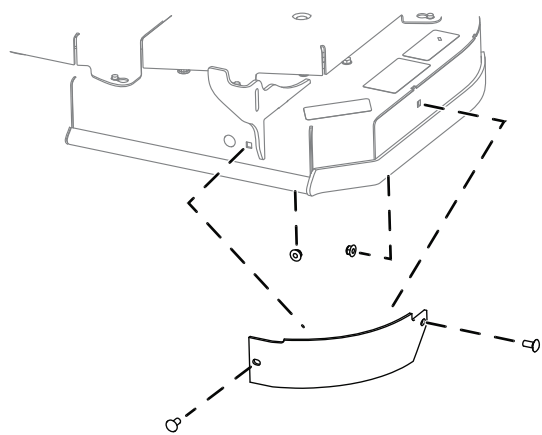
Nejsou potřeba žádné díly

### Postup

1. Demontujte stávající žací nože; viz *provozní příručka* stroje.
2. Demontujte 2 šrouby a 2 matice, jež upevňují usměrňovač k plošině a usměrňovač demontujte (**Obrázek 1**).



**Poznámka:** Usměrňovač uschovejte pro přestavbu zpět na boční výhoz.

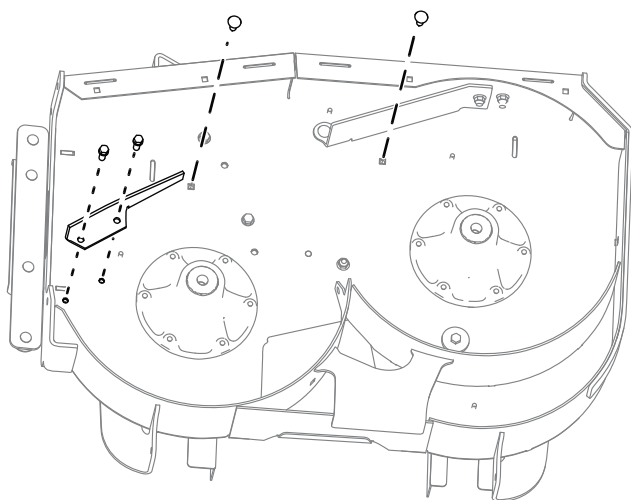


Obrázek 1

g307772

3. Namontujte upevňovací prvky do stejných otvorů, ze kterých byly demontovány.
4. Demontujte 2 šrouby a matice, jež upevňují usměrňovací kryt k plošině a kryt demontujte (Obrázek 2).

**Poznámka:** Kryt uschovejte pro přestavbu zpět na boční výhoz.



Obrázek 2

g307773

# 3

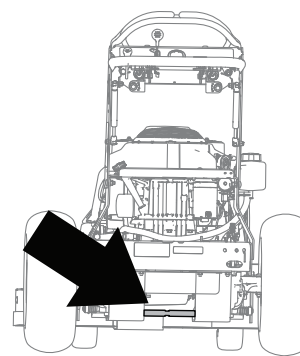
## Montáž zadního krytu

Díly potřebné k provedení tohoto kroku:

1	Zadní kryt
2	R-svorky
2	Šroub (5/16 x 3/4 in)
	Matice (5/16 in)

### Postup

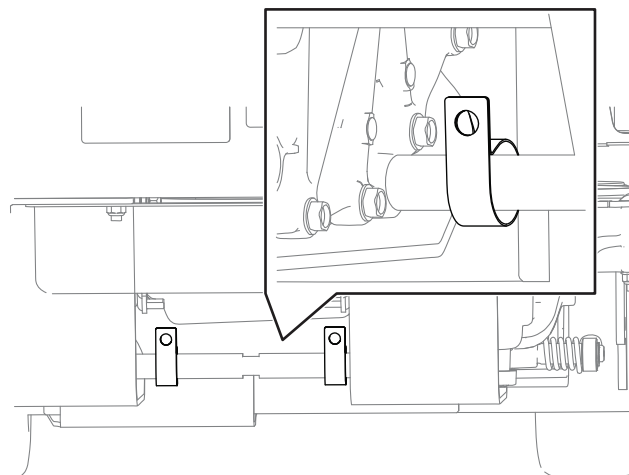
1. Vyhledejte tyč nápravy, kam budete montovat kryt (Obrázek 3).



Obrázek 3

g307771

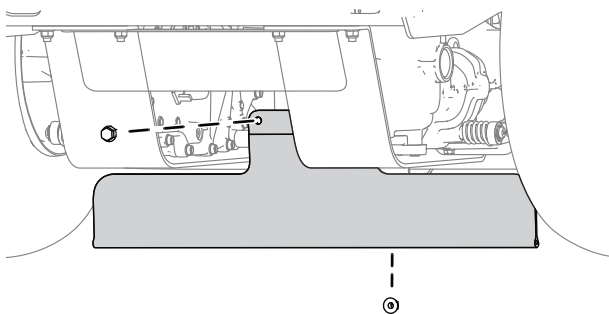
2. Namontujte na tyč R-svorky. R-svorky musejí být orientovány správným směrem, viz Obrázek 4.



Obrázek 4

g307770

3. Namontujte kryt pomocí 2 šroubů (5/16 x 3/4 in) a 2 matic (5/16 in), viz Obrázek 5. Krytem musí být možné otáčet oběma směry.



Obrázek 5

g307769

# 4

## Montáž sady

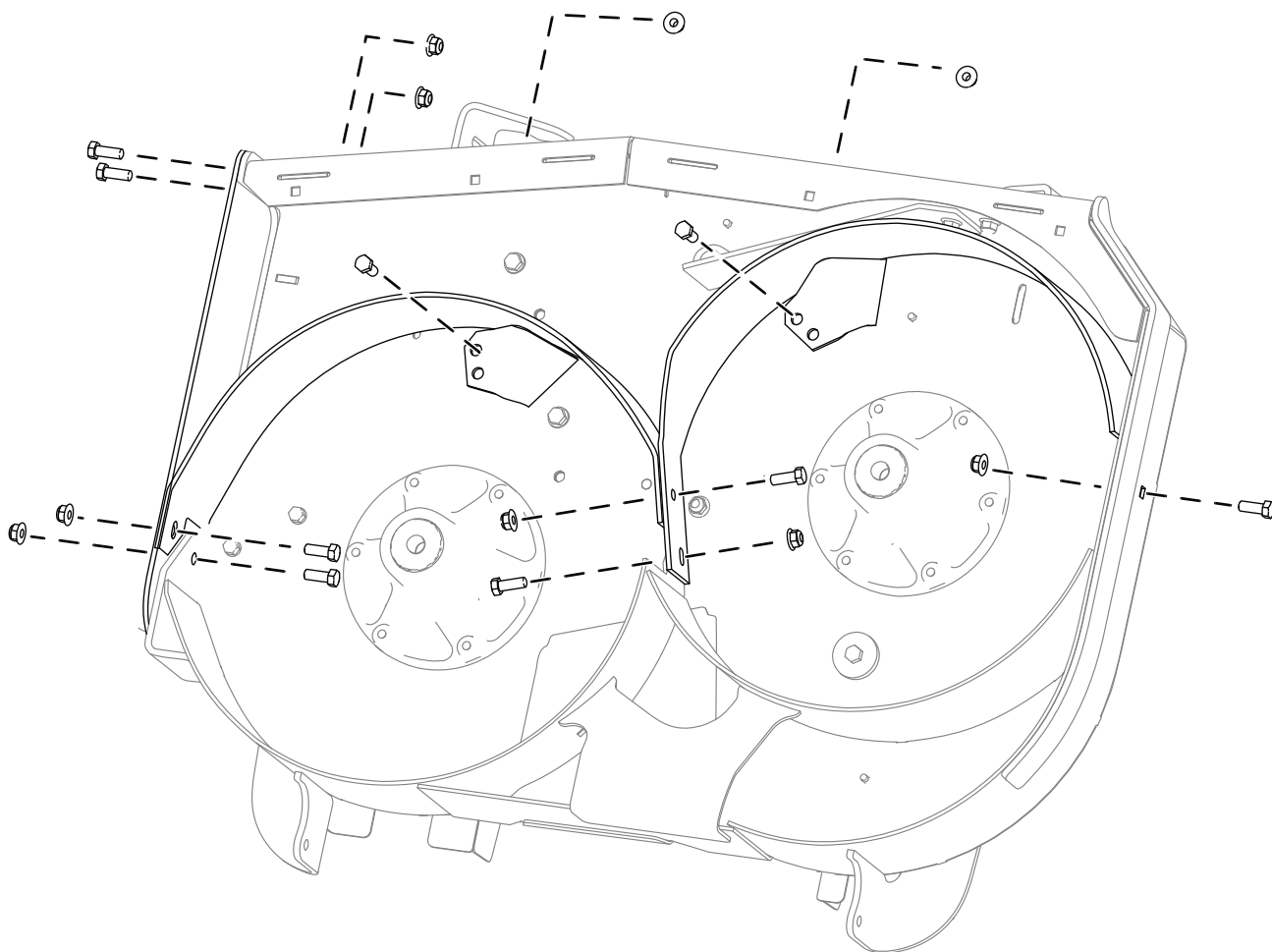
Díly potřebné k provedení tohoto kroku:

1	Levý usměrňovač
1	Pravý usměrňovač
1	Deska deflektoru
9	Šroub ( $\frac{3}{8}$ x 1 in)
9	Matice ( $\frac{3}{8}$ in)

## Postup

Namontujte sadu pomocí 9 šroubů ( $\frac{3}{8}$  x 1 in) a 9 matic ( $\frac{3}{8}$  in), viz [Obrázek 6](#).

**Poznámka:** Přesvědčte se, zda jsou šrouby správně orientovány, viz [Obrázek 6](#).



Obrázek 6

g307768

# 5

## Montáž mulčovacích nožů

Díly potřebné k provedení tohoto kroku:

3	Mulčovací nůž
---	---------------

### Postup

Namontujte mulčovací nože a sekací plošinu na stroj; viz *provozní příručka* stroje.

Šrouby utáhněte na utahovací moment 136 až 149 N·m (100 až 110 ft·lb).

## Obsluha

### Provozní tipy

#### Použití nastavení škrticí klapky „rychlý chod“

Pro získání nejlepších výsledků sečení a maximální cirkulace vzduchu nastavte otáčky motoru do polohy RYCHLÝ CHOD. Vzduch je vyžadován pro správné odvádění posekané trávy. Nenastavujte tedy výšku sečení do takové nízké polohy, ve které by sekačka byla zcela obklopena neposečenou trávou. Vždy se snažte jednu stranu sekačky vést mimo neposečenou trávou, aby mohl být přiváděn vzduch do sekačky.

#### Sečení trávníku poprvé

Trávu sekejte na větší délku, než je běžné, aby nastavená výška sečení sekačky nezpůsobovala skalpování nerovného povrchu. Obecně platí, že nejvhodnější výška sečení je ta, která byla použita naposledy. Pokud sekáte trávu delší než 15 cm, v zájmu zajištění přijatelné kvality sekání trávu sekejte nadvakrát.

#### Sekání třetiny výšky trávy

Sekejte vždy pouze asi třetinu výšky trávy. Sekání na větší než doporučenou délku se nedoporučuje, jestliže tráva není řídká nebo pokud není podzimní období, kdy tráva roste pomaleji.

#### Střídání směru sekání

Střídejte směr sekání, aby tráva zůstávala ve vzpřímené poloze. Tím současně napomáháte

dobrému rozptylu posekané trávy, což podporuje její rozklad a přechod živin do půdy.

### Správné intervaly sekání

Tráva roste v různých obdobích roku různou rychlostí. V zájmu zajištění stejné výšky sekání brzy na jaře sekejte častěji. V polovině léta, kdy se růst trávy zpomaluje, sekejte méně častěji. Pokud nemůžete sekat delší dobu, nejprve posekejte s nastavenou vysokou výškou sekání, pak znovu sekejte o 2 dny později s nižším nastavením výšky.

### Použití pomalejší rychlosti sekání

Chcete-li za určitých podmínek zvýšit kvalitu sekání, použijte pomalejší jezdovou rychlost.

### Vyhnete se příliš nízkému sekání

Při sečení nerovného trávníku zvyšte výšku sekání, abyste zabránili skalpování trávníku.

### Zastavení stroje

Pokud během sekání musíte zastavit dopředný pohyb stroje, může na váš trávník odpaďnout shluk trávy. Abyste tomu zabránili, přejedte na dříve posekaný prostor se zapnutými noži nebo vypněte sekací plošinu při pohybu vpřed.

### Udržování spodku sekačky v čistotě

Po každém použití odstraňujte zbytky trávy a nečistoty ze spodku sekačky. Jestliže se v sekačce vytvoří usazeniny posekané trávy a zeminy, kvalita sekání se bude postupně snižovat.

### Údržba žacího nože (nožů)

Žací nůž udržujte ostrý po celou sezónu, protože pouze ostrý nůž seká čistě a nedochází k trhání či třepení stébel trávy. Trhání a drolení trávy způsobuje, že travní stébla na řezu hnědnou, což zpomaluje růst trávy a zvyšuje její náchylnost k různým chorobám. Po každém použití kontrolujte, zda jsou žací nože ostré a nedošlo k jejich opotřebením či poškozením. Zabruste veškeré nerovnosti a podle potřeby nože nabruste. Je-li žací nůž poškozený nebo opotřebený, neprodleně jej vyměňte za originální náhradní žací nůž Toro.