



Recycler®-sats

Traktorenheter i Groundsmaster® 3200- och 3300-serierna med rotorklippare med bakre utkast på 152 eller 183 cm

Modellnr 31985

Modellnr 31986

Monteringsanvisningar



Förbereda maskinen

Inga delar krävs

Tillvägagångssätt

1. Parkera maskinen på en plan yta.
2. Koppla in parkeringsbromsen.
3. Höj upp klippdäcket till TRANSPORTLÄGET. Se *bruksanvisningen*.
4. Stäng av motorn och ta ut nyckeln.
5. Vrid klippdäcket till SERVICELÄGET. Se *bruksanvisningen*.



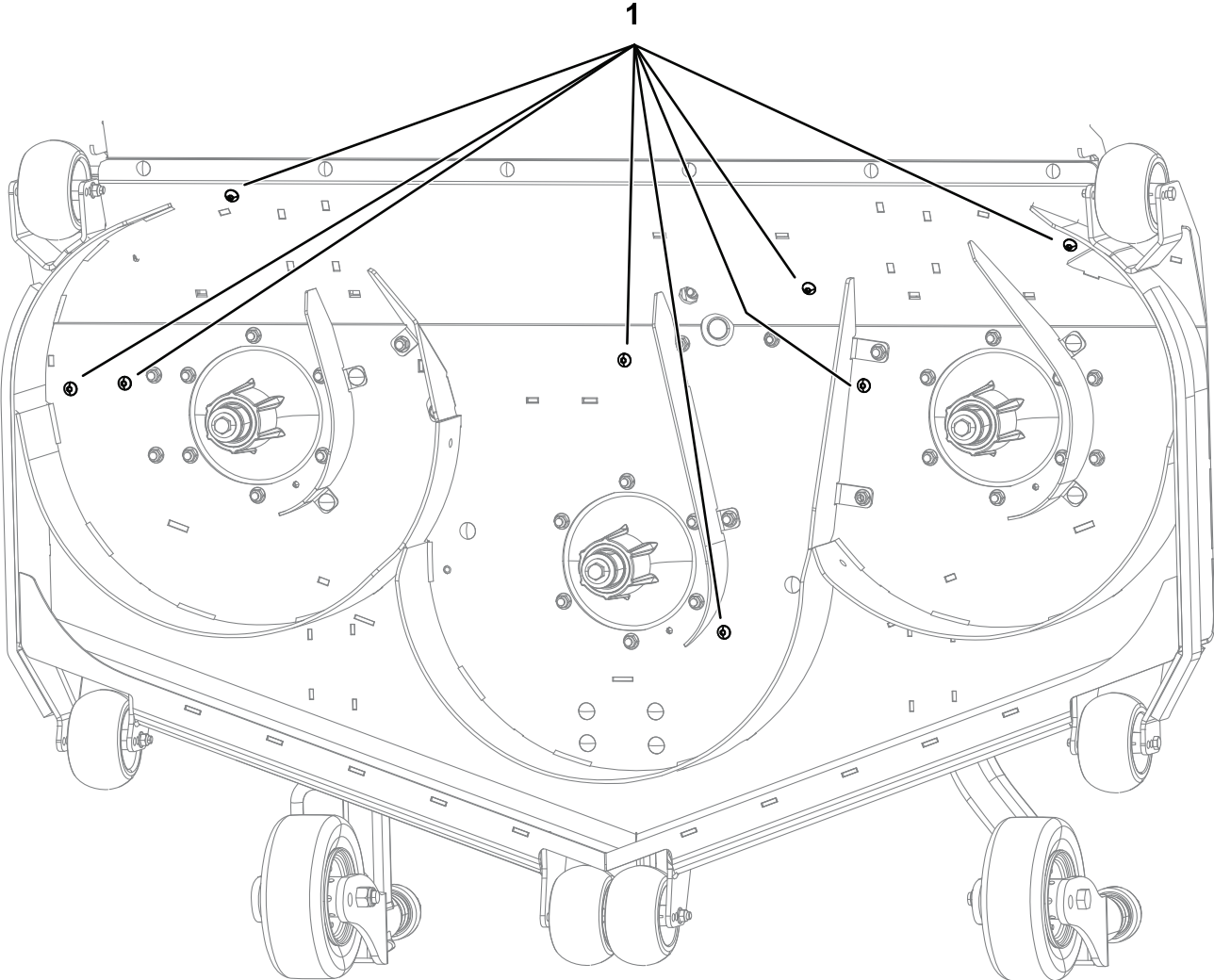
2

Ta bort pluggarna

Inga delar krävs

Tillvägagångssätt

152 cm brett klippdäck:

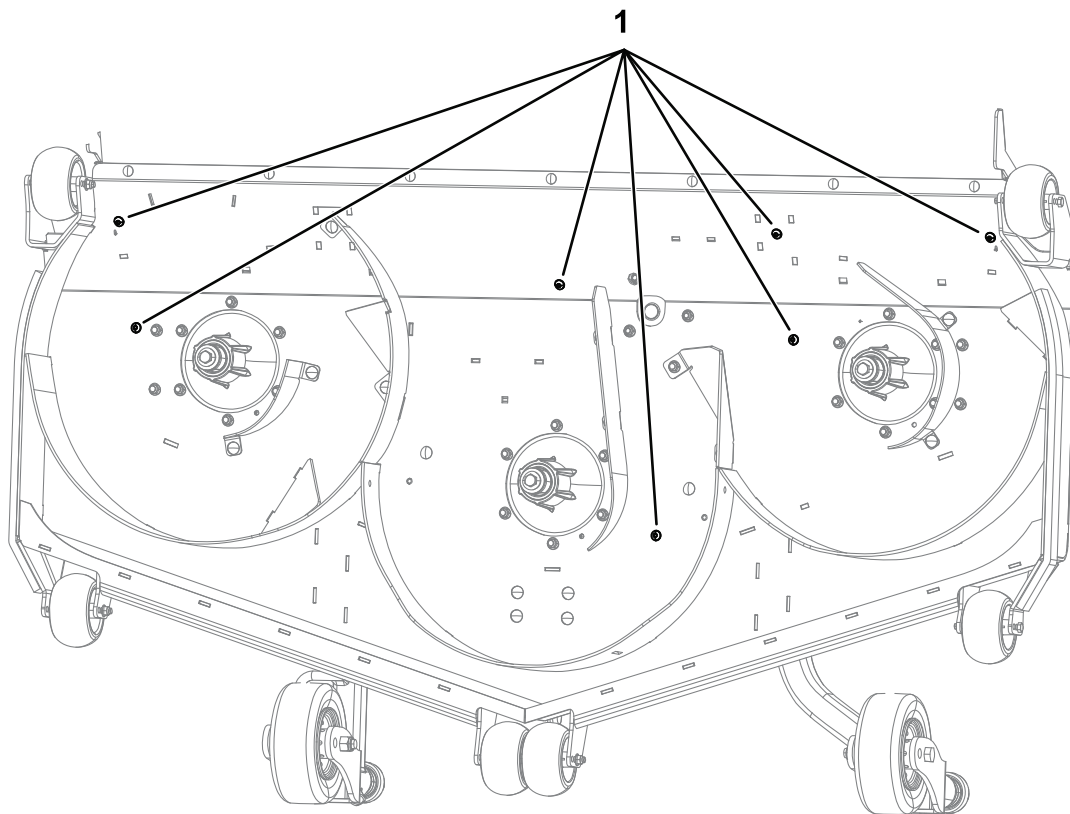


Figur 1

g306750

- 1. Pluggar (8 totalt)

183 cm brett klippläcka:



Figur 2

g306753

1. Pluggar (7 totalt)

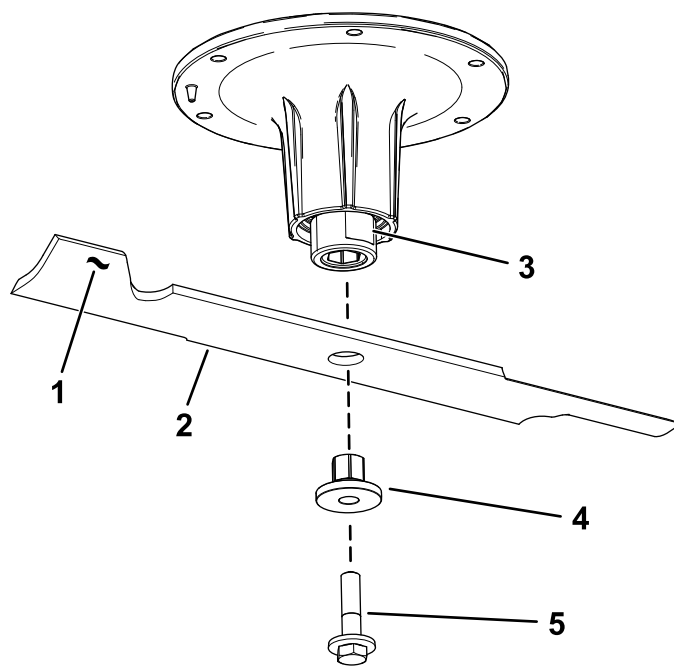
3

Demontera knivarna

Inga delar krävs

För maskiner med aluminiumspindel

1. Sätt en skiftnyckel på spindelaxelns plana yta eller håll knivänden med en trasa eller en tjockt vadderad handske.
2. Ta bort knivskruven, bussningen och kniven från spindelaxeln (Figur 3).
Spara delarna för senare montering.



Figur 3

g295816

- | | |
|----------------------------|--------------|
| 1. Knivens segeldel | 4. Bussning |
| 2. Kniv | 5. Knivskruv |
| 3. Spindelaxelns plana yta | |

4

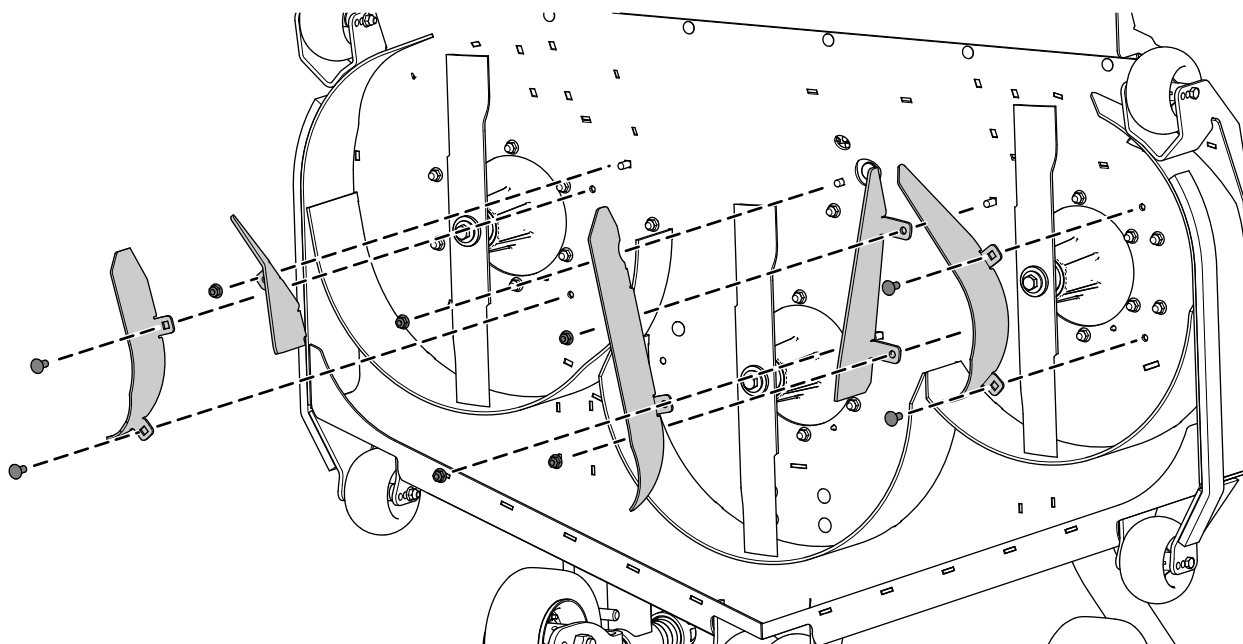
Ta bort de befintliga skärmarna

Inga delar krävs

För 152 cm breda klippläcken

Ta bort de befintliga skärmarna och fästelementen från klippläcket enligt [Figur 4](#).

Behåll delarna om du ska ta bort satsen i framtiden.



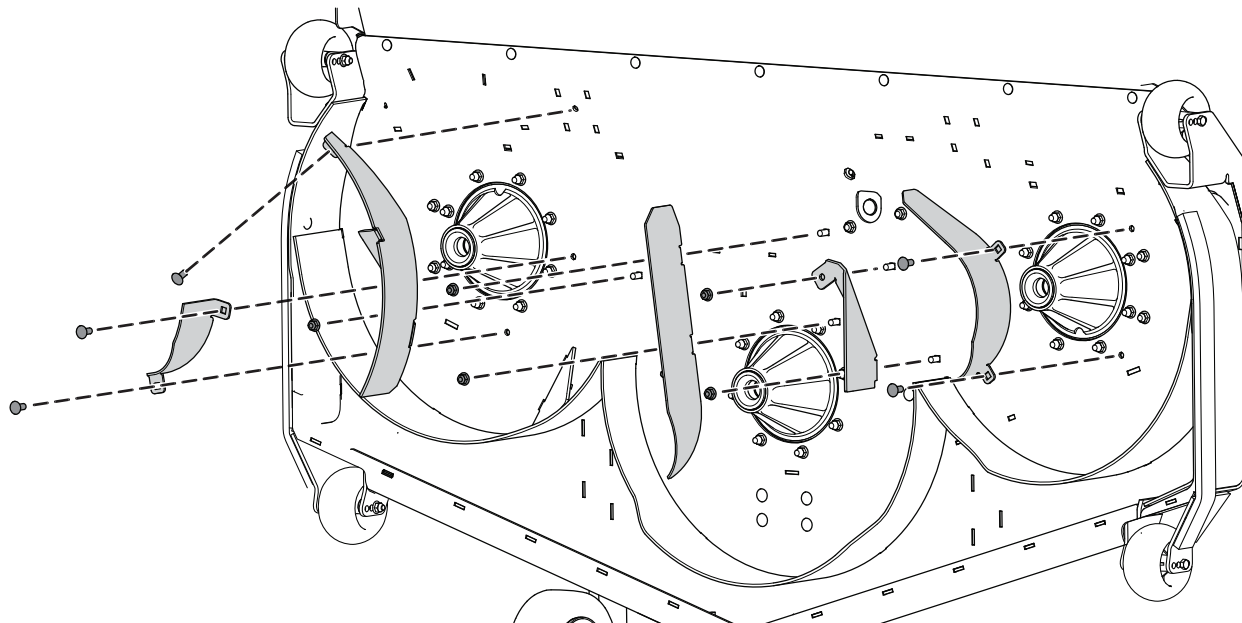
Figur 4

g306149

För 183 cm breda klippdäck

Ta bort de befintliga skärmarna och fästelementen från klippdäcket enligt [Figur 5](#).

Behåll delarna om du ska ta bort satsen i framtiden.



Figur 5

g306752

5

Montera Recycler-skärmarna

Delar som behövs till detta steg:

1	Höger skärm, bak
1	Bakre mittskärm
1	Vänster skärm, bak
2	Stötskärm, sida
1	Mittre stötskärm
12	Låsmutter ($\frac{3}{8}$ tum)
12	Vagnsskruv ($\frac{3}{8}$ x $\frac{7}{8}$ tum)

För 152 cm breda klippdäck

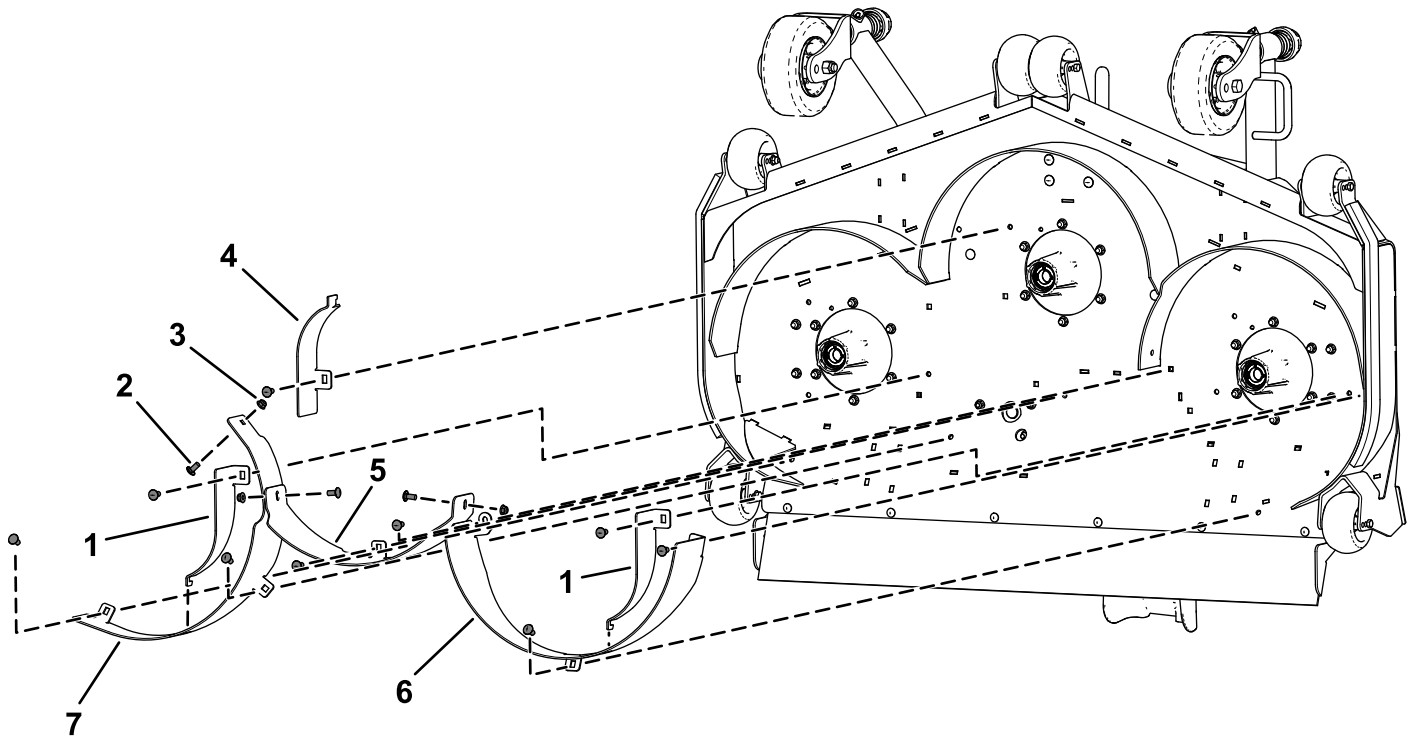
1. Fäst den bakre högra skärmen löst på klippdäcket med tre vagnsskruvar ($\frac{3}{8}$ x $\frac{7}{8}$ tum) och tre låsmutter ($\frac{3}{8}$ tum) enligt [Figur 6](#).
2. Fäst den bakre vänstra skärmen löst på klippdäcket med tre vagnsskruvar ($\frac{3}{8}$ x $\frac{7}{8}$ tum) och tre låsmutter ($\frac{3}{8}$ tum) enligt [Figur 6](#).
3. Fäst den bakre mittskärmen löst på klippdäcket med två vagnsskruvar ($\frac{3}{8}$ x $\frac{7}{8}$ tum) och två låsmutter ($\frac{3}{8}$ tum) enligt [Figur 6](#).
4. Fäst den bakre mittskärmen löst på den bakre högra skärmen med en vagnsskruv ($\frac{3}{8}$ x $\frac{7}{8}$ tum) och en låsmutter ($\frac{3}{8}$ tum) enligt [Figur 6](#).
5. Fäst de två sidostötskärmarna och den mittre stötskärmen med tre vagnsskruvar ($\frac{3}{8}$ x $\frac{7}{8}$ tum) och tre låsmutter ($\frac{3}{8}$ tum) enligt [Figur 6](#).

Obs: Den krokförsedda änden på stötskärmarna går in i skåran i kammarskärmen.

Obs: Du kan behöva lossa på den mottagande skärmen för att stötskärmens krokförsedda ände ska passa ordentligt.

6. Montera fästelementen som du tog bort i proceduren [2 Ta bort pluggarna \(sida 2\)](#) i hålen.

Montera vagnsskruvarna i de fyrkantiga hålen. Montera skruvarna med runt huvud i de runda hålen.



Figur 6

g306197

- | | |
|--|-----------------------|
| 1. Stötskärm, sida | 5. Bakre mittskärm |
| 2. Vagnsskruv ($\frac{3}{8}$ x $\frac{7}{8}$ tum) | 6. Vänster skärm, bak |
| 3. Låsmutter ($\frac{3}{8}$ tum) | 7. Höger skärm, bak |
| 4. Mittre stötskärm | |

För 183 cm breda klippdäck

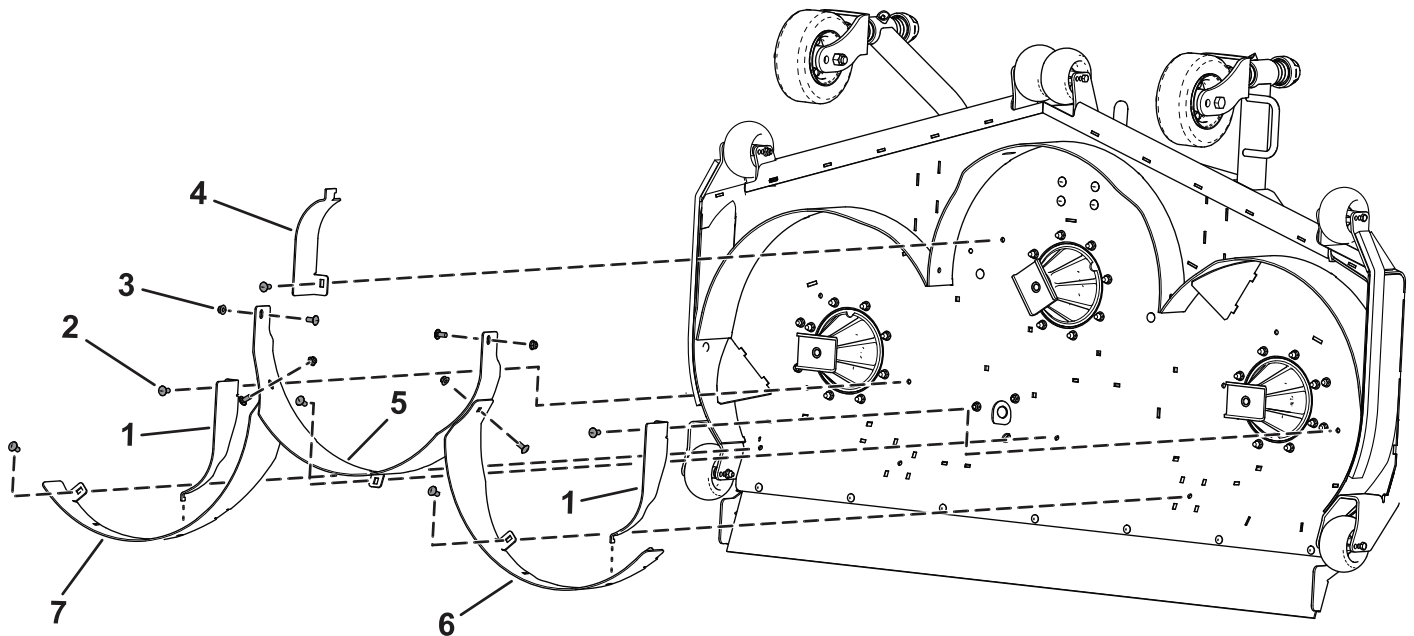
1. Fäst den bakre högra skärmen löst på klippdäcket med två vagnsskruvar ($\frac{3}{8}$ x $\frac{7}{8}$ tum) och två låsmutter ($\frac{3}{8}$ tum) enligt [Figur 7](#).
2. Fäst den bakre vänstra skärmen löst på klippdäcket med två vagnsskruvar ($\frac{3}{8}$ x $\frac{7}{8}$ tum) och två låsmutter ($\frac{3}{8}$ tum) enligt [Figur 7](#).
3. Fäst den bakre mittskärmen löst på klippdäcket med tre vagnsskruvar ($\frac{3}{8}$ x $\frac{7}{8}$ tum) och tre låsmutter ($\frac{3}{8}$ tum) enligt [Figur 7](#).
4. Fäst den bakre mittskärmen löst på den bakre högra skärmen och den bakre vänstra skärmen med två vagnsskruvar ($\frac{3}{8}$ x $\frac{7}{8}$ tum) och två låsmutter ($\frac{3}{8}$ tum) enligt [Figur 7](#).
5. Fäst de två sidostötskärmarna och den mittre stötskärmen med tre vagnsskruvar ($\frac{3}{8}$ x $\frac{7}{8}$ tum) och tre låsmutter ($\frac{3}{8}$ tum) enligt [Figur 7](#).

Obs: Den krokförsedda änden på stötskärmarna går in i skåran i kammarskärmen.

Obs: Du kan behöva lossa på den mottagande skärmen för att stötskärmens krokförsedda ände ska passa ordentligt.

6. Montera fästelementen som du tog bort i proceduren [2 Ta bort pluggarna \(sida 2\)](#) i hålen.

Montera vagnsskruvarna i de fyrkantiga hålen. Montera skruvarna med runt huvud i de runda hålen.



g306751

Figur 7

- | | |
|--|-----------------------|
| 1. Stötskärm, sida | 5. Bakre mittskärm |
| 2. Vagnsskruv ($\frac{3}{8}$ x $\frac{7}{8}$ tum) | 6. Vänster skärm, bak |
| 3. Låsmutter ($\frac{3}{8}$ tum) | 7. Höger skärm, bak |
| 4. Mittre stötskärm | |

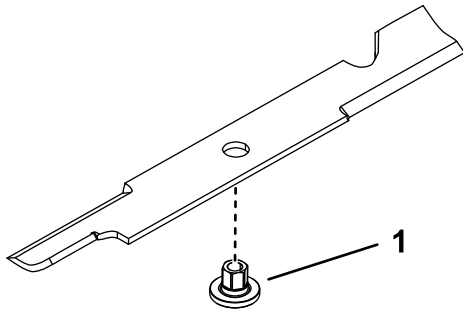
6

Montera knivarna

Inga delar krävs

För maskiner med aluminiumspindel

1. Montera bussningen genom kniven med bussningsflänsen på knivens undersida (grässidan) (Figur 8).

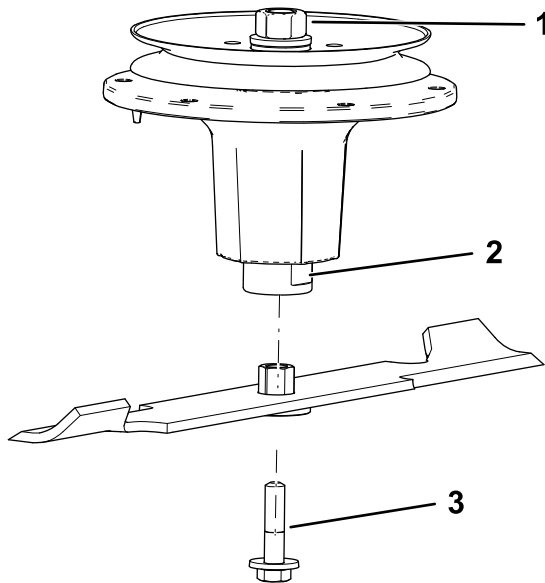


Figur 8

g255205

1. Bussning

2. Montera bussningen/knivanordningen i spindelaxeln (Figur 9).



Figur 9

g298850

1. Övre spindelmutter
2. Spindelaxelns plana yta
3. Knivskruv

3. Applicera kopparbaserat smörjmedel eller fett på knivskruvens gängor efter behov för att förhindra

kärvning. Montera knivskruven och dra åt för hand.

4. Sätt en skiftnyckel på spindelaxelns plana yta och vrid åt knivskruven till 75–81 Nm.

7

Dra åt fästelementen

Inga delar krävs

Tillvägagångssätt

1. Dra åt alla muttrar och skruvar till skärmarna.
2. Roter knivarna och kontrollera att det finns ett mellanrum mellan knivarna och skärmarna. Om det inte finns något spelrum lossar du på skärmarna tills det finns spelrum och fäster sedan skärmarna igen.

8

Slutföra monteringen

Inga delar krävs

Tillvägagångssätt

Vrid klippdäcket till KLIPPLÄGET. Se *bruksanvisningen*.

9

Gå tillbaka till bakutkastning

Inga delar krävs

Tillvägagångssätt

1. Parkera maskinen på en plan yta.
2. Koppla in parkeringsbromsen.
3. Höj upp klippdäcket till TRANSPORTLÄGET. Se *bruksanvisningen*.
4. Stäng av motorn och ta ut nyckeln.

5. Vrid klippdäcket till SERVICELÄGET. Se *bruksanvisningen*.
6. Ta bort Recycler-skärmarna.
Spara fästelementen.
7. Byt ut Recycler-knivarna mot standardknivar (förekommande fall).
8. Montera insexskruvarna ($\frac{3}{8}$ x $\frac{3}{4}$ tum) och flänsmuttrarna ($\frac{3}{8}$ tum) i hålen på däckets ovansida, med skruvhuvudena på undersidan.

Obs: Du måste täppa till alla öppna hål som inte täcks av remskydden eller ramen för att förhindra att sand eller andra små föremål slungas upp genom däcket.

Anteckningar:

Anteckningar:



Count on it.