



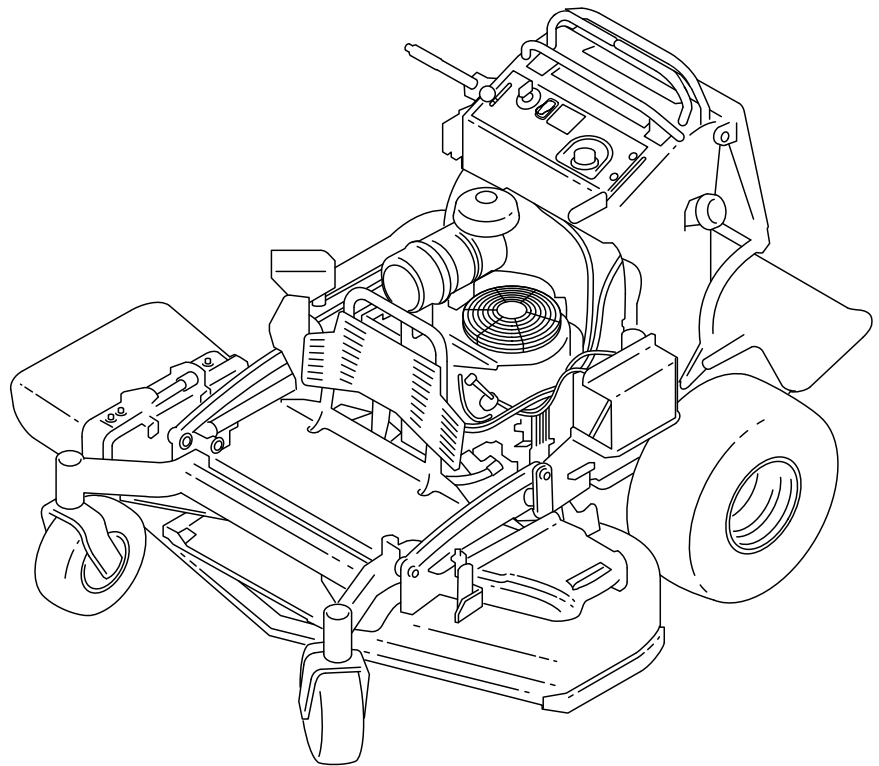
Count on it.

Brakerhåndbok

GrandStand® gressklipper

Med 122 cm TURBO FORCE®-klippeenhet

Modellnr. 72504TE—Serienr. 400000000 og oppover



Innhold

Sikkerhet	4
Generell sikkerhet	4
Sikkerhets- og instruksjonsmerker	4
Oversikt over produktet	8
Kontroller	8
Spesifikasjoner	9
Tilbehør	9
Før bruk	10
Sikkerhet før bruk	10
Fylle drivstoff	10
Utføre daglig vedlikehold	11
Kjøre inn et nytt kjøretøy	11
Bruke sikkerhetssperresystemet	11
Under bruk	12
Sikkerhet under drift	12
Bruke parkeringsbremsen	13
Bruke gressklipperens knivkontrollbryter (kraftuttak)	14
Bruke gassen	14
Bruke choken	14
Bruke tenningsbryteren	15
Starte motoren	15
Slå av motoren	16
Bruke plattformen	16
Kjøre forover eller i revers	17
Sideutslipp eller oppmalning	18
Justere klippehøyden	18
Justere utløpsskjermen	19
Plassere utløpsskjermen	19
Bruke vekter	20
Etter bruk	20
Sikkerhet etter bruk	20
Bruke drivstoffavstengingsventilen	21
Skyve maskinen for hånd	21
Transportere maskinen	21
Vedlikehold	24
Sikkerhet ved vedlikehold	24
Anbefalt vedlikeholdsplan	24
Forberedelse for vedlikehold	25
Frigjøre puten for tilgang bak	25
Åpne motorvernet	26
Fjerne verneplateforlengelsen	26
Smøring	27
Smøre maskinen	27
Smøre torsjonslederullen	27
Smøre de fremre styresvingarmene	27
Smøre styrehjulnavene	28
Smøre bevegelseskontrollene	29
Vedlikehold av motor	29
Motorsikkerhet	29
Overhale luftrenseren	29
Kontrollere motoroljen	30
Overhale tennpluggen	32
Kontrollere gnistfangeren	33
Vedlikehold av drivstoffsystem	34
Tømme drivstofftanken	34

Fjerne drivstofftanken	34
Skifte drivstoffilteret	35
Vedlikehold av elektrisk system	35
Sikkerhet for elektrisk system	35
Vedlikeholde batteriet	35
Vedlikeholde sikringene	37
Vedlikehold av drivsystem	38
Justere sporingen	38
Kontrollere trykket i dekkene	38
Justere styrehjulslageret	39
Overhale styrehjulene og lagrene	39
Fjerne clutchmellomlegget	40
Kontrollere hjulhakemutterne	41
Vedlikehold av kjølesystem	42
Rengjøre luftinntaksskjermen	42
Rengjøre kjølesystemet	42
Vedlikehold av bremsesystem	42
Kontrollere parkeringsbremsen	42
Justere bremsene	42
Vedlikehold av remmer	43
Kontrollere beltene	43
Skifte klipperemmen	43
Skifte girremmen	44
Vedlikehold av kontrollsystem	45
Justere bevegelseskontrollspakene	45
Vedlikehold av hydraulisk system	46
Sikkerhet for hydraulikksystem	46
Spesifikasjoner for hydraulikksystem	46
Kontrollere hydraulikkoljen	46
Skifte hydraulikkvæske og filtre	46
Tømme det hydrauliske systemet	47
Vedlikehold av klippeenhet	48
Knivsikkerhet	48
Overhale gressklipperknivene	48
Rette opp klippeenheten	50
Justere kompresjonsfjæren	52
Skifte gressavleder	53
Rengjøring	53
Rengjøre under klippeenhet	53
Avhending av avfall	53
Lagring	54
Lagringssikkerhet	54
Rengjøring og lagring	54
Feilsøking	55
Skjemaer	57

Sikkerhet

Denne maskinen er laget i henhold til EN ISO-standard 5395.

Generell sikkerhet

Dette produktet kan amputere hender og føtter og slynge gjenstander opp i luften. Følg alltid alle sikkerhetsinstruksjoner for å unngå alvorlige skader.

- Les og forstå innholdet i denne *brugerhåndboken* før du starter motoren.
- Hold hender og føtter borte fra roterende deler på maskinen.
- Bruk aldri maskinen uten at alle verneplater og andre sikkerhetsanordninger sitter på plass og fungerer som tiltenkt.

- Hold avstand fra utslippsåpningen.
- Hold andre personer, spesielt små barn, borte fra arbeidsområdet. Barn skal ikke bruke maskinen. Maskinen skal kun brukes av ansvarlige personer som har opplæring, er kjent med instruksjonene og er fysisk i stand til å bruke den.
- Stopp maskinen, slå av motoren og ta ut nøkkelen før du utfører service, fyller drivstoff på eller fjerner materiale fra maskinen.

Feilaktig bruk og vedlikehold av maskinen kan føre til personskade. For å redusere muligheten for skader bør du følge disse sikkerhetsinstruksjonene og alltid være oppmerksom på sikkerhetsalarmsymboler (▲) som betyr Forsiktig, Advarsel eller Fare – personsikkerhetsinstruks. Hvis ikke disse instruksjonene tas hensyn til, kan det føre til alvorlige personskader eller dødsfall.

Sikkerhets- og instruksjonsmerker



Sikkerhetsmerker og instruksjoner er lett synlige for føreren og er plassert i nærheten av alle områder som representerer en potensiell fare. Bytt ut alle merker som er ødelagte eller mangler.



Batterisymboler

Noen av eller alle disse symbolene finnes på ditt batteri.

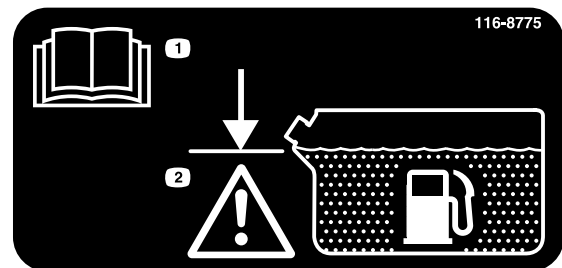
- | | |
|---------------------------------------|--|
| 1. Eksplosjonsfare | 6. Hold andre på avstand. |
| 2. Ingen bål, åpne flammer eller røyk | 7. Bruk vernebriller – eksplosive gasser kan forårsake blindhet og andre skader. |
| 3. Kaustisk væske/fare for brannskår | 8. Batterisyre kan forårsake alvorlige brannskader. |
| 4. Bruk vernebriller. | 9. Skyll straks øynene med vann og søk legehjelp. |
| 5. Les <i>brugerhåndboken</i> . | 10. Inneholder bly – må ikke kastes. |



106-5517

decal106-5517

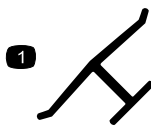
1. Advarsel – ikke rør den varme overflaten.



116-8775

decal116-8775

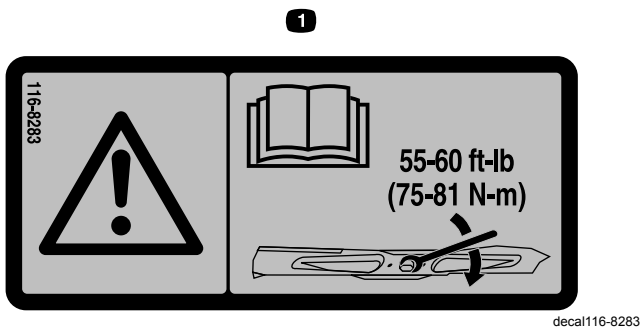
1. Les *brugerhåndboken*.
2. Advarsel – fyll til bunnen av påfyllingshalsen. Ikke overfyll tanken.



decalbemmarkt

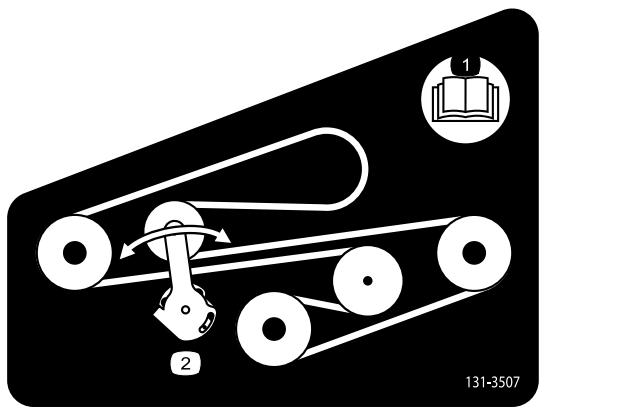
Produsentens merke

1. Dette merket angir om kniven er identifisert som en del fra den originale maskinprodusenten.



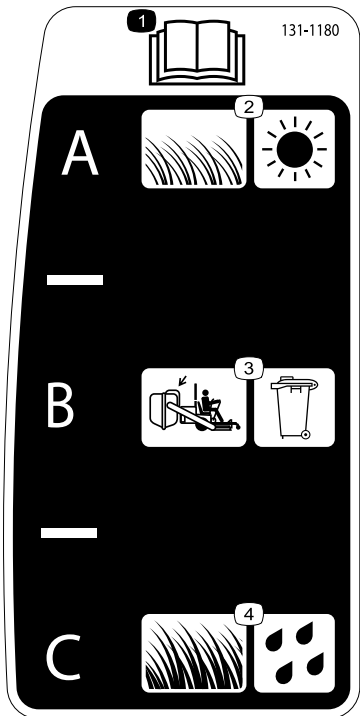
116-8283

1. Advarsel – les *brugerhåndboken* for å få instruksjoner om å stramme til knivbolten og -mutteren til 75–81 Nm.



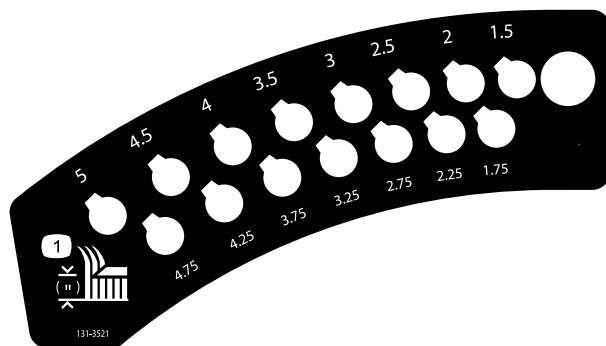
131-3507

1. Les *brugerhåndboken*.
2. Remstrammer



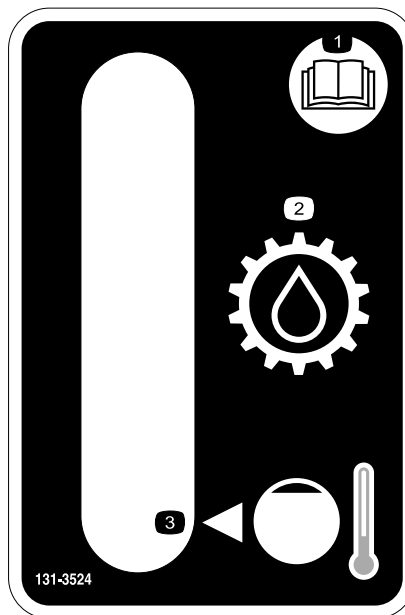
131-1180

1. Les *brugerhåndboken*.
2. Kort, lett gress, tørre forhold
3. Oppsamlingsinnstilling
4. Høyt, tett gress, våte forhold



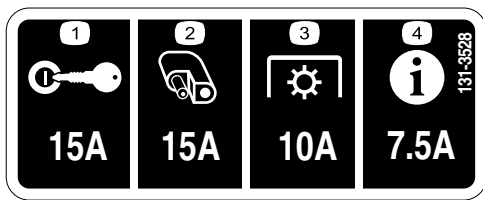
131-3521

1. Klippehøyde



131-3524

1. Les *brugerhåndboken*.
2. Girolje
3. Oljenivå, kald



131-3528

decal131-3528

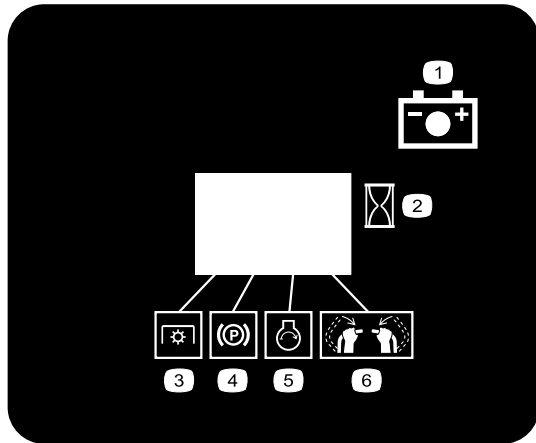
- | | |
|-------------------------|----------------------------|
| 1. Nøkkelbryter – 15 A | 3. Kraftuttak (PTO) – 10 A |
| 2. Tilbehørsport – 15 A | 4. Infocenter – 7,5 A |



133-4641

decal133-4641

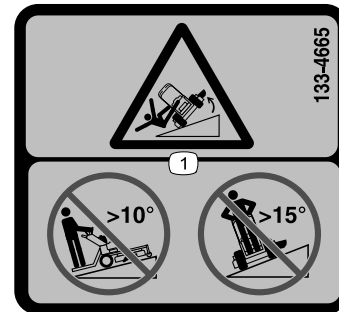
1. Advarsel – ta aldri med passasjerer.



131-3536

decal131-3536

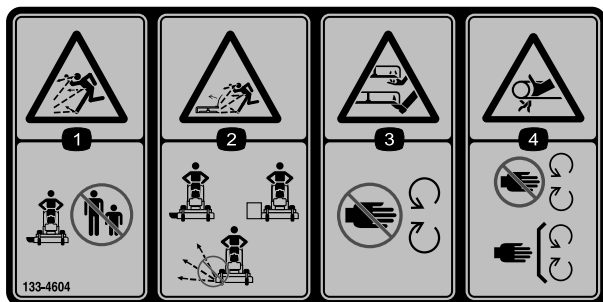
- | | |
|---------------------|----------------------------|
| 1. Batteri | 4. Parkeringsbrems |
| 2. Tid | 5. Motor – start |
| 3. Kraftuttak (PTO) | 6. Aktiver håndtakslåsene. |



133-4665

decal133-4665

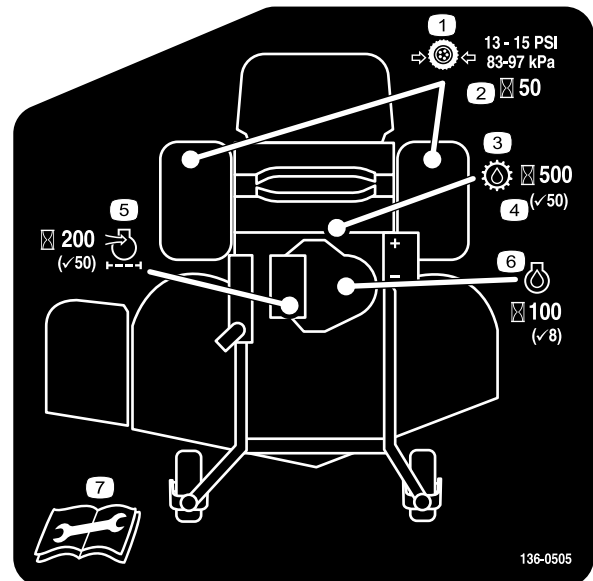
1. Fare for å velte – ikke kjør opp og ned i skråninger som er brattere enn 10°, ikke kjør på tvers i skråninger som er brattere enn 15°.



133-4604

decal133-4604

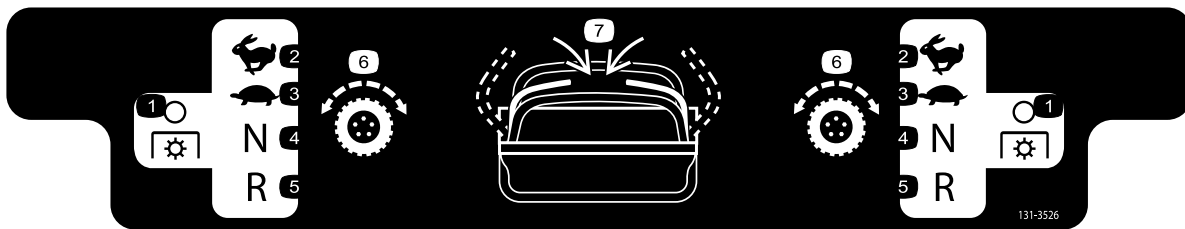
- | | |
|---|---|
| 1. Fare for at gjenstander slynges gjennom luften – hold andre på avstand fra maskinen. | 3. Amputeringsfare for hånd eller fot – hold hender og føtter unna bevegelige deler. |
| 2. Fare for at gjenstander slynges gjennom luften, åpen skjerm – bruk kun maskinen med en skjerm eller gressopsamler. | 4. Viklingsfare – hold deg borte fra bevegelige deler, behold alle skydd og verneplater på plass. |



136-0505

decal136-0505

- | | |
|----------------------------|--|
| 1. Luftrykk i dekk | 5. Motorluftfilter |
| 2. Driftstimer sjekk/endre | 6. Motorolje |
| 3. Girolje | 7. Les <i>brakerhåndboken</i> før du utfører vedlikeholdsarbeid. |
| 4. Sjekk | |



131-3526

decal131-3526

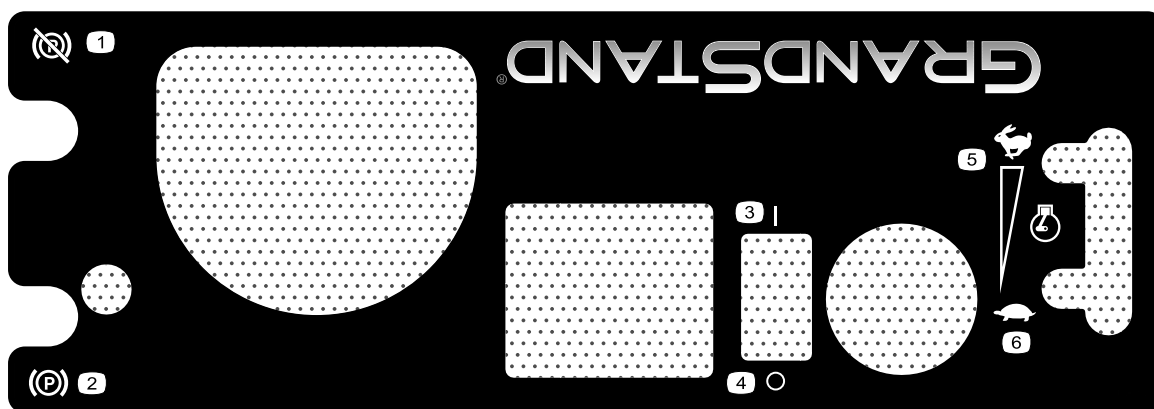
- | | |
|---------------------------------|------------------------|
| 1. Kraftuttak (PTO) – frakoblet | 5. Revers |
| 2. Hurtig | 6. Trekkdriv |
| 3. Sakte | 7. Aktiver håndtakene. |
| 4. Fri | |



139-2878

decal139-2878

- | | |
|---|---|
| 1. Advarsel – les <i>brukerhåndboken</i> . | 6. Fare for at gjenstander slynges gjennom luften – hold andre på god avstand. |
| 2. Advarsel – alle operatører bør læres opp før de bruker maskinen. | 7. Advarsel – sett på parkeringsbremsen, slå av motoren, og ta ut tenningsnøkkelen før du forlater maskinen eller utfører vedlikehold. |
| 3. Advarsel – bruk hørselsvern. | 8. Velfetfare – ikke bruk doble ramper når du laster på tilhenger. Bruk én rampe som er bred nok for maskinen, rygg opp på rampen ved lasting av maskinen, og kjør fremover ned av rampen når du lesser av. |
| 4. Fare for at gjenstander slynges gjennom luften – senk avlederen før du bruker maskinen. | 9. Tippefare – ikke bruk maskinen i nærheten av kanter eller i skråninger; hold deg minst to maskinbredder borte fra kanter. |
| 5. Fare for kutting/amputasjon av hender eller føtter – hold trygg avstand fra bevegelige deler, hold alle skydd og verneplater på plass. | |

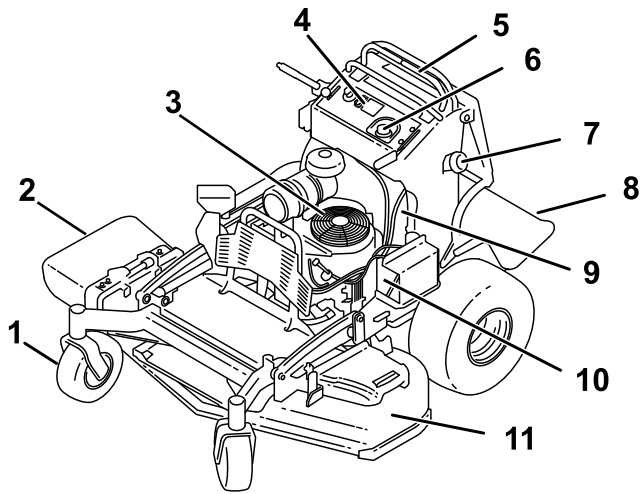


140-4258

decal140-4258

- | | |
|--------------------------------|----------------------------|
| 1. Parkeringsbrems – frakoblet | 4. Av |
| 2. Parkeringsbrems – tilkoblet | 5. Motorhastighet – hurtig |
| 3. På | 6. Motorhastighet – sakte |

Oversikt over produktet



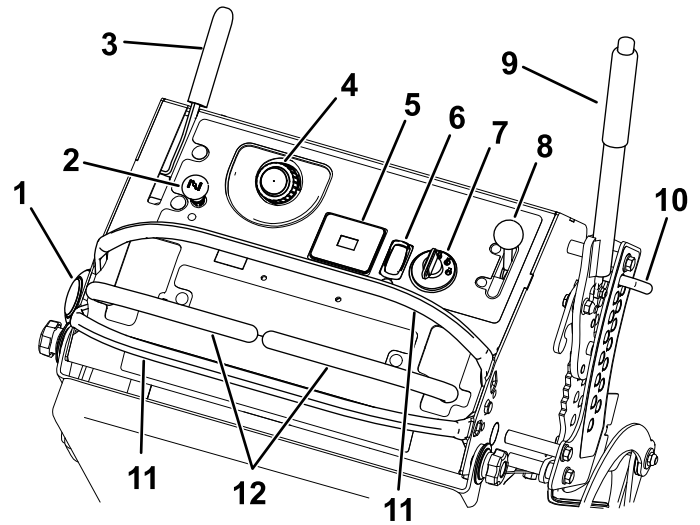
g300764

Figur 3

- | | |
|-----------------------------|---------------------------------|
| 1. Fremre styrehjul | 7. Drivstofftank |
| 2. Gressavleder | 8. Plattform (nedfelt posisjon) |
| 3. Motor | 9. Drivstoffavstengingsventil |
| 4. Kontrollpanel | 10. Batteri |
| 5. Bevegelseskontrollspaker | 11. Klippeenhet |
| 6. Hydraulikk tank | |

Kontroller

Kontrollpanel



g300766

Figur 4

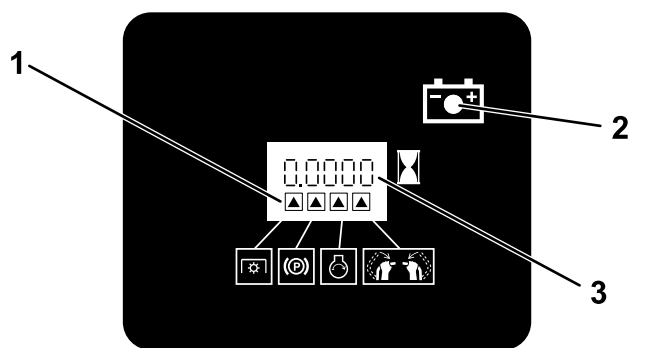
- | | |
|----------------------------|------------------------------------|
| 1. Drivstofflokk | 8. Klippehøydespak |
| 2. Chokekontroll | 9. Klippehøydestang |
| 3. Parkeringsbremsespak | 10. Plattformlås |
| 4. Lokk på hydraulisk tank | 11. Høyre bevegelseskontrollspak |
| 5. Timeteller | 12. Kraftuttaksbryter |
| 6. Nøkkelbryter | 13. Venstre bevegelseskontrollspak |
| 7. Gasskontroll | |

Kraftuttaksbryter

Bruk kraftuttaksbryteren for å slå av og på knivene eller starte og stoppe strømdrevet tilbehør (Figur 4). Se [Bruke gressklipperens knivkontrollbryter \(kraftuttak\)](#) (side 14).

Timeteller

Timemåleren registrerer antallet timer som motoren har vært i bruk. Den er i gang når motoren er i gang. Bruk tidene for å planlegge vanlig vedlikehold (Figur 5).



Figur 5

g216020

1. Sikkerhetssperresymboler
2. Batterilys
3. Timeteller

Sikkerhetssperreindikatorer

Symboler på timetelleren indikerer med et svart triangel at sperrekomponenten er i riktig posisjon (Figur 5).

Batteriindikatorlys

Hvis du vrir tenningsnøkkelen til PA-stillingen i noen få sekunder, vises batterispenningen i området hvor klokkeslettet vanligvis vises.

Batterilyset slår seg på når tenningen er slått PÅ og når ladenivået er under riktig bruksnivå (Figur 5).

Gasskontroll

Gassen kontrollerer motorhastigheten og den har en kontinuerlig variabel innstilling fra SAKTE til HURTIG (Figur 4).

Chokekontroll

Bruk chokekontrollen for å starte en kald motor. Dra i chokekontrollen for å aktivere den. Trykk ned på chokekontrollen for å deaktivere den.

Nøkkelbryter

Tenningsbryteren som brukes til å starte og stoppe motoren, har tre stillinger: AV, KJØR og START. Se [Bruke tenningsbryteren \(side 15\)](#).

Bevegelseskontrollspaker

Bruk bevegelseskontrollspakene til å kjøre maskinen fremover, rygge og svinge i alle retninger (Figur 4).

Drivstoffavstengingsventil

Steng drivstoffvelgerventilen før du transporterer eller lagrer maskinen. Se [Bruke drivstoffavstengingsventilen \(side 21\)](#).

Spesifikasjoner

Merk: Spesifikasjoner og konstruksjon kan forandres uten varsel.

Klippebredde	122 cm
Bredde – maskiner med sideutslipp og med senket avleder	163 cm
Bredde – maskiner med sideutslipp og med hevet avleder	127 cm
Lengde med plattform ned	191 cm
Lengde med oppreist plattform	155 cm
Høyde	122 cm
Vekt	401 kg

Tilbehør

Et utvalg av Toro-godkjent tilbehør som kan brukes sammen med maskinen for å forbedre og utvide dens funksjoner er tilgjengelig. Ta kontakt med en autorisert serviceforhandler eller Toro-forhandler, eller gå til www.Toro.com for å få en liste over godkjent tilbehør og utstyr.

For å oppnå optimal ytelse og holde maskinen i sikkerhetsgodkjent stand bruker du bare ekte Toro-reservedeler og -tilbehør. Reservedeler og tilbehør som er laget av andre produsenter kan være farlige, og de kan derfor føre til at garantien blir ugyldig.

Bruk

Før bruk

Sikkerhet før bruk

Generell sikkerhet

- Ikke la barn, eller personer som ikke er opplært kjøre eller utføre vedlikehold på maskinen. Det kan hende at lokale forskrifter setter en aldersgrense for bruk. Eieren er ansvarlig for opplæring av alle operatører og mekanikere.
- Gjør deg kjent med sikker bruk av utstyret, driftskontrollene og sikkerhetssymbolene.
- Lær deg å stanse maskinen og slå av motoren raskt.
- Kontroller at dødmannskontrollene, sikkerhetsbryterne og verneplatene er montert og fungerer på korrekt måte. Ikke bruk maskinen hvis disse ikke fungerer som de skal.
- Før du klipper, må du alltid undersøke maskinen for å sikre at knivene, knivboltene og klippeenhetene er i god stand.
- Undersøk området der du skal bruke maskinen, og fjern alle gjenstander som kan slynges ut av maskinen.
- Vurder terrenget for å avgjøre det passende utstyret og eventuelt tilbehør som er nødvendig for å bruke maskinen korrekt og sikkert.

Drivstoffsikkerhet

- Drivstoff er svært brannfarlig og eksplosivt. Brann eller eksplosjon forårsaket av drivstoff kan påføre deg og andre brannskader samt ødelegge eiendom.
 - Når du fyller tanken, må drivstoffkannen og/eller maskinen være plassert direkte på bakken og ikke i et kjøretøy eller på en gjenstand, for å hindre at statisk elektrisitet antenner drivstoffet.
 - Fyll opp drivstofftanken utendørs på et åpent område når motoren er nedkjølt. Tørk opp eventuelt drivstoffsøl.
 - Ikke håndter drivstoff når du røyker eller er i nærheten av åpen ild eller gnister.
 - Ikke ta lokket av drivstofftanken eller fyll på drivstofftanken mens motoren går eller er varm.
 - Ikke prøv å starte motoren hvis du har sølt drivstoff. Unngå antenningskilder til all drivstoffdamp er forsvunnet.

- Drivstoff må oppbevares på en godkjent kanne, utenfor barns rekkevidde.
- Drivstoff kan føre til skader eller dødsfall hvis det svelges. Hvis du utsettes for damp fra drivstoff over lengre tid, kan dette føre til alvorlig skade og sykdom.
 - Unngå innånding av damp fra drivstoff over lengre tid.
 - Hold hendene og ansiktet unna dysen og drivstofftankåpningen.
 - Hold drivstoffet unna øyne og hud.
- Oppbevar aldri maskinen eller bensinkannen hvor det er åpen ild, gnist eller kontrollampe som på en varmtvannstank eller andre apparater.
- Ikke fyll opp kanner inne i en maskin, på en lastebil eller på en tilhenger med plastføring. Sett alltid beholdere på bakken, vekk fra kjøretøyet, når det fylles på.
- Fjern utstyret fra lastebilen eller tilhengeren, og fyll på drivstoff mens det er på bakken. Hvis dette ikke lar seg gjøre, fyll drivstoff fra en bærbar kanne i stedet for direkte fra en drivstoffpumpe.
- Ikke bruk maskinen uten at hele eksossystemet er på plass og i fungerende tilstand.
- Påfyllingstuten må være i kontakt med kanten på drivstofftanken eller kannens åpning hele tiden, helt til du er ferdig med å fylle. Ikke bruk utstyr for låsing av munnstykket i åpen stilling.
- Hvis du søler drivstoff på klærne dine, bytt klær umiddelbart. Tørk opp eventuelt drivstoffsøl.
- Aldri fyll for mye i drivstofftanken. Sett på igjen lokket på drivstofftanken og stram godt til.

Fylle drivstoff

Anbefalt drivstoff

- For best resultat bør du kun bruke ren, fersk (mindre enn 30 dager gammel) og blyfri bensin med oktankvalitet på 87 eller høyere (vurderingsmetode (R+M)/2).
- **Etanol:** Bensin med opptil 10 % etanol (alkoholbensin) eller 15 % MTBE (metyltertærbutyleter) i volum er akseptabelt. Etanol og MTBE er ikke det samme. Bensin med 15 % etanol (E15) i volum er ikke godkjent for bruk. **Ikke bruk bensin som inneholder mer enn 10 % etanol i volum**, som f.eks. E15 (inneholder 15 % etanol), E20 (inneholder 20 % etanol) eller E85 (inneholder opptil 85 % etanol). Bruk av bensin som ikke er godkjent kan forårsake problemer og/eller motorskade som kanskje ikke dekkes av garanti.
- **Ikke bruk metanolholdig bensin.**

- **Ikke** oppbevar drivstoff i drivstofftanken eller i drivstoffbeholdere over vinteren, med mindre du bruker drivstoffstabilisator.
- **Ikke** bland olje i drivstoffet.

Bruke stabiliserings- /kondisjoneringsmiddel

Bruk drivstoffstabiliserings- /kondisjoneringsmiddel i maskinen for å holde drivstoffet ferskt lenger under bruk, som anvist av produsenten for drivstoffstabiliseringsmiddelet.

Viktig: Ikke bruk tilsetningsmidler som inneholder metanol eller etanol i drivstoffet.

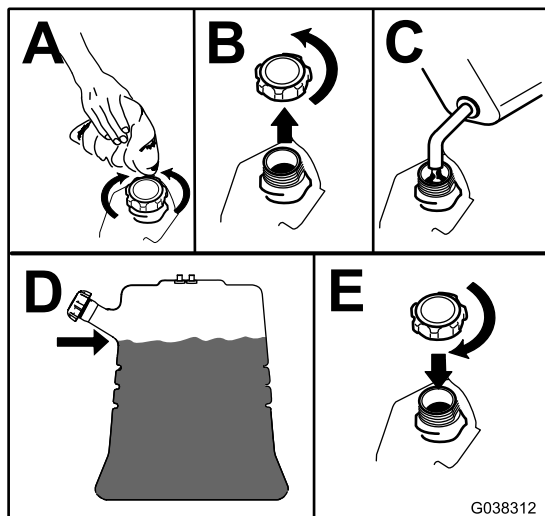
Tilsett mengden drivstoffstabiliserings- /kondisjoneringsmiddel i ferskt drivstoff som anvist av produsenten for drivstoffstabiliseringsmiddelet.

Fylle drivstofftanken

1. Parker maskinen på en jevn flate, koble fra kraftuttaket, flytt bevegelseskontrollspakene til NØYTRAL, LÅST stilling, og aktiver parkeringsbremsen.
2. Før du forlater førerplassen må du slå av motoren, ta ut nøkkelen og vente til alle bevegelige deler står stille.
3. Rengjør rundt lokket på drivstofftanken og ta det av.
4. Fyll drivstoff på tanken til nivået når opp til bunnen av påfyllingshalsen.

Merk: Tanken må ikke fylles helt opp. Dette tomrommet i tanken gir drivstoffet plass til å utvide seg.

5. Fest drivstofftanklokket ordentlig. Tørk opp eventuelt drivstoffsøl.



Figur 6

g038312

Utføre daglig vedlikehold

Før du starter maskinen hver dag, må du utføre prosedyrene for hver bruk / daglige prosedyrer, som angitt i [Vedlikehold \(side 24\)](#).

Kjøre inn et nytt kjøretøy

Nye motorer trenger tid til å utvikle full styrke. Klippeenheter og drivverk har høyere friksjon når de er nye, som fører til ekstra belastning på motoren. Beregn 40 til 50 timers innkjøringstid slik at nye maskiner kan utvikle full styrke og best mulig ytelse.

Bruke sikkerhetssperresystemet

⚠ ADVARSEL

Hvis sikkerhetssperrebryterne frakobles eller ødelegges, kan maskinen fungere uventet og forårsake personskader.

- Ikke rør sperrebryterne.
- Kontroller sperrebryterne daglig, og bytt ut ødelagte brytere før du bruker maskinen.

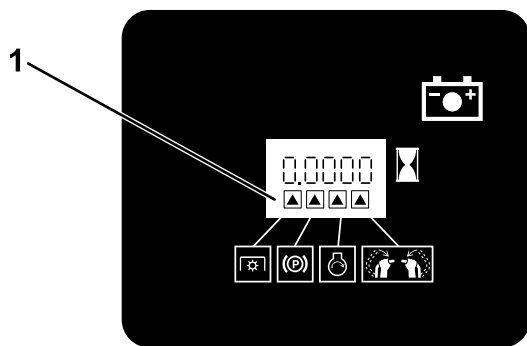
Forstå sikkerhetssperresystemet

Sikkerhetssperresystemet er konstruert slik at det forhindrer kraftuttaket i å starte hvis du ikke gjør ett av følgende trinn:

- Flytte en av bevegelseskontrollspakene til den midtre, frie stillingen.
- Trykk på PÅ-posisjonen for kraftuttaksbryteren.

Sikkerhetssperresystemet er konstruert slik at det stopper knivene/tilbehøret hvis du beveger eller frigjør begge bevegelseskontrollspakene inn i NØYTRAL, LÅST stilling.

Timetelleren har symboler som varsler brukeren når hver av sperrekomponentene er i riktig stilling. Når komponenten er i riktig stilling, lyser et triangel opp i tilsvarende felt ([Figur 7](#)).



G031282

g031282

Figur 7

1. Triangler lyser opp når sperrekomponentene er i riktig stilling.

Teste sikkerhetssperresystemet

Serviceintervall: For hver bruk eller daglig

Sikkerhetssperresystemet må testes hver gang maskinen skal brukes.

Merk: Hvis systemet ikke fungerer slik som beskrevet nedenunder, må du be et autorisert forhandlerverksted om å reparere det omgående.

1. Start motoren. Se [Starte motoren \(side 15\)](#).
2. Flytt bevegelseskontrollspakene til den midtre, frie stillingen.

Merk: Knivene/tilbehøret skal stoppe og motoren skal stoppe.

3. Start motoren og frigjør parkeringsbremsen.
4. Flytte en av bevegelseskontrollspakene til den midtre, frie stillingen.
5. Fortsett å holde bevegelseskontrollspaken i den ulåste midtposisjonen, og trykk på PÅ-posisjonen for kraftuttaksbryteren.

Merk: Clutchen og knivene/tilbehøret skal kobles inn.

6. Flytt eller frigjør bevegelseskontrollspakene til NØYTRAL, LÅST stilling.

Merk: Knivene/tilbehøret skal stoppe å rotere, og motoren skal fortsette å gå.

7. Trykk på Av-posisjon på kraftuttaksbryteren, og flytt en av bevegelseskontrollspakene til ulåst midtposisjon.
8. Fortsett å holde bevegelseskontrollspaken i den ulåste midtposisjonen, og trykk på PÅ-posisjonen for kraftuttaksbryteren.

Merk: Clutchen og knivene/tilbehøret skal kobles inn.

9. Trykk på Av-posisjonen for kraftuttaksbryteren.

Merk: Knivene/tilbehøret skal stoppe.

10. Når motoren er i gang, trykk på PÅ-posisjonen på kraftuttaksbryteren uten å holde noen av bevegelsesspakene i ulåst midtposisjon.

Merk: Knivene/tilbehøret skal ikke kobles inn.

Under bruk

Sikkerhet under drift

Generell sikkerhet

- Eieren/brukeren kan forhindre og er ansvarlig for ulykker som kan forårsake personskader eller materielle skader.
- Ha på deg passende klær, inkludert vernebriller, vernebukser, sklissikkert og kraftig fottøy og hørselsvern. Sett opp langt hår, ikke bruk løstsittende klær eller fritthengende smykker.
- Vær alltid fokusert på oppgaven når du bruker maskinen. Ikke delta i aktiviteter som forårsaker distraksjoner, da dette kan føre til personskade eller materiell skade.
- Ikke bruk maskinen når du er syk, trett eller påvirket av alkohol eller andre rusmidler.
- Ha aldri med passasjerer på maskinen, og hold mennesker og kjæledyr borte fra maskinen under drift.
- Maskinen skal kun brukes under forhold med god sikt og egnede værforhold. Ikke bruk maskinen hvis det er fare for lynnedslag.
- Vått gress eller løv kan føre til alvorlig personskade hvis du mister fotfestet og kommer i kontakt med kniven. Unngå klipping i våte forhold.
- Påse at alle drivverk står i nøytral stilling, at parkeringsbremsen er aktivert og at du er i førerposisjon før du starter motoren.
- Sørg for å ha godt fotfeste ved bruk av denne maskinen, spesielt når du rygger.
- Hold hendene og føttene borte fra klippeenhetene. Hold deg unna åpningen på utløpssjakten til enhver tid.
- Se bak- og nedover før du rygger, slik at du ikke kjører på noen.
- Vær spesielt forsiktig når du nærmer deg hjørner, busker, trær eller andre objekter som kan hindre sikten din.
- Stopp knivene når du ikke klipper.
- Stopp maskinen, ta nøkkelen og vent til alle bevegelige deler har stanset før du undersøker

klippeenheten eller tilbehøret, hvis du har truffet gjenstander eller hvis maskinen begynner å vibrere unormalt. Foreta alle nødvendige reparasjoner før du gjenopptar bruk.

- Kjør sakte, og vær forsiktig når du svinger og krysser veier og fortau med maskinen. Overhold alltid vikeplikten.
- Koble ut klippeenheten og slå av motoren før du justerer klippehøyden (med mindre du kan justere den fra driftsstillingen).
- Kjør motoren kun i godt ventilerte områder. Eksosen inneholder karbonmonoksid, som er dødelig ved innånding.
- La aldri maskinen stå uten tilsyn når den er i gang.
- Før du forlater føreriset (inkludert for å tømme gressoppsamlerene eller rense sjakten), gjør følgende:
 - Parker maskinen på en jevn flate.
 - Deaktiver kraftuttaket.
 - Sett på parkeringsbremsen.
 - Slå av motoren og ta ut tenningsnøkkelen.
 - Vent til alle bevegelige deler har stanset.
- Steng av maskinen, og koble ut drivkraften til klippeenhetene i følgende situasjoner:
 - før du fyller drivstoff
 - før du fjerner eventuelle tilstoppinger
 - før du sjekker, rengjør og vedlikeholder klippeenheten
 - etter at du har truffet en gjenstand eller hvis det oppstår unormal vibrasjon. Undersøk om klippeenheten ble skadet, og reparer den før du starter opp og bruker maskinen
 - Gjør følgende før du forlater føreriset
- Ikke bruk maskinen til tauing.
- Bruk bare utstyr og tilbehør som er godkjent av The Toro® Company.

Sikkerhet i skråninger

- Skråninger er en ledende årsak til tap av kontroll og velting. Dette kan føre til alvorlige skader eller dødsfall. Du er ansvarlig for trygg drift i skråninger. Bruk av maskinen i skråninger krever ekstra forsiktighet. Før du bruker maskinen i en skråning, må du gjøre følgende:
 - Les og forstå instruksjonene for bruk i skråninger i denne brukerhåndboken og på maskinen.
 - Vurder forholdene på stedet på dagen for å avgjøre om det er trygt å bruke maskinen i skråningen. Bruk alltid sunn fornuft og god

dømmekraft når du utfører denne kontrollen. Endringer i terrenget, som for eksempel fuktighet, kan påvirke bruken av maskinen i skråninger.

- Kjør på tvers av skråninger, aldri oppover og nedover. Unngå bruk i svært bratte eller våte skråninger.
- Identifiser farer ved bunnen av skråningen. Maskinen må ikke brukes ved kanter grøfter, voller, vann eller andre farer. Maskinen kan velte hvis et hjul går over kanten eller hvis kanten gir etter. Hold en sikker avstand (to ganger maskinens bredde) mellom maskinen og eventuelle farer. Bruk en skyveggressklipper eller et håndholdt verktøy i disse områdene.
- Ikke start, stopp eller sving maskinen i skråninger. Ikke foreta brå endringer i hastighet eller retning. Sving forsiktig og gradvis.
- En maskin hvor trekkraften, styringen eller stabiliteten er i tvil, skal ikke brukes under noen omstendigheter. Vær oppmerksom på at maskinen kan den begynne å gli dersom den brukes på vått gress, på tvers av skråninger eller i nedoverbakker. Hvis drivhjulene mister taket, kan det føre til at maskinen sklir og at bremse- og styringsevnen reduseres. Maskinen kan gli selv om drivhjulene er stanset.
- Fjern eller marker hindringer som grøfter, hull, hjulspor, ujevnheter, steiner eller andre skjulte objekter. Gjenstander kan ligge skjult i høyt gress. Maskinen kan velte i ujevnt terreng.
- Vær svært forsiktig når du bruker maskinen med ekstrautstyr eller tilbehør. Disse kan endre maskinens stabilitet og føre til tap av kontroll. Følg anvisningene for motvekter.
- Hvis du mister kontroll over maskinen, stig av og vekk fra maskinens kjøreretning.

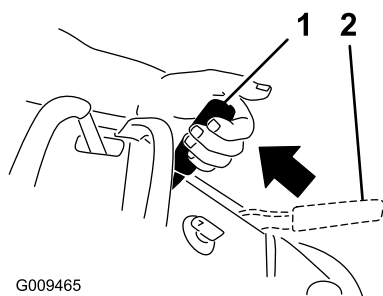
Bruke parkeringsbremsen

Parkeringsbremsen må alltid settes på når du stopper eller forlater maskinen. Kontroller at parkeringsbremsen fungerer som den skal før hvert bruk.

Hvis parkeringsbremsen ikke holder maskinen sikkert på plass, må den justeres. Se [Justere bremsene \(side 42\)](#).

Trekk parkeringsbremsespaken bakover for å aktivere den ([Figur 8](#)).

Skyv parkeringsbremsespaken forover for å deaktivere den.

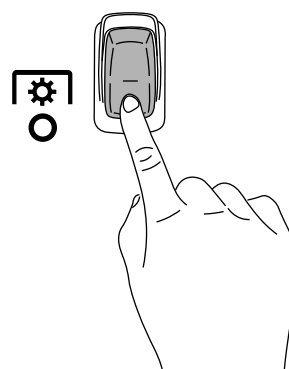


G009465

g009465

Figur 8

1. Parkeringsbrems – tilkoblet
2. Parkeringsbrems – frakoblet



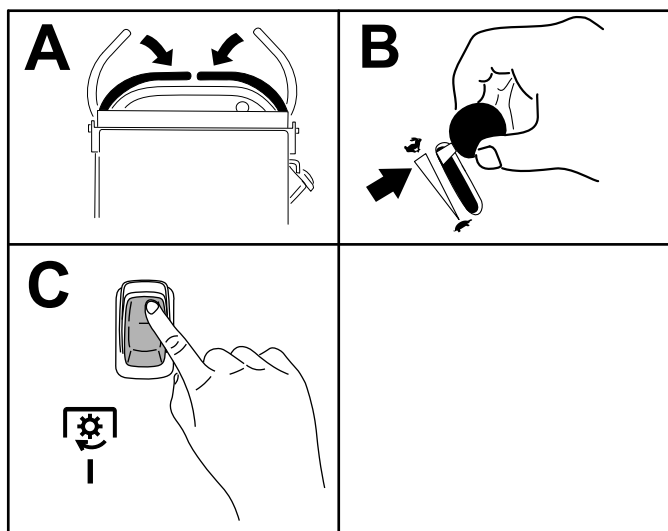
g301401

Figur 10

Bruke gressklipperens knivkontrollbryter (kraftuttak)

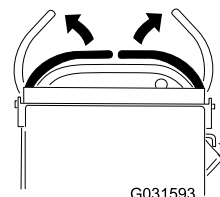
Bruk knivkontrollbryteren (kraftuttaket) sammen med bevegelseskontrollspakene for å koble gressklipperknivene til og fra.

Koble til gressklipperknivene (kraftuttaket)



g301277

Figur 9



G031593

g031593

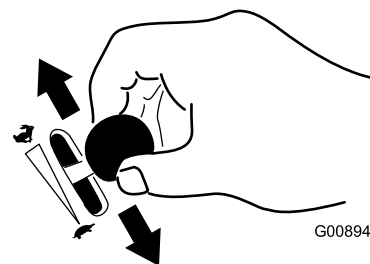
Figur 11

Merk: Hvis du løsner klipperknivene ved å slippe ut bevegelseskontrollspakene, kan du engasjere knivene igjen ved å trykke på PA-posisjon på bryteren (Figur 9) uten å trykke på AV-posisjon først.

Bruke gassen

Du kan flytte gasskontrollen mellom HURTIG- og LANGSOM-stillingene (Figur 12).

Bruk alltid HURTIG-stillingen når du aktiverer kraftuttaket.



G008946

g008946

Figur 12

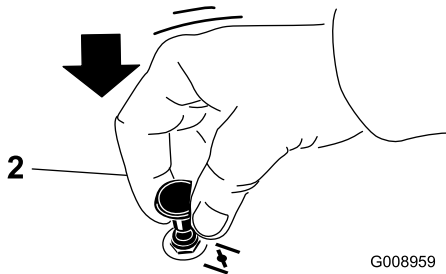
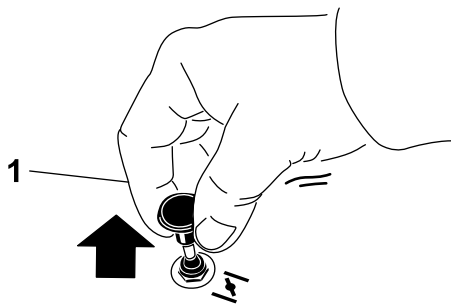
Koble fra gressklipperknivene (kraftuttaket)

Figur 10 og Figur 11 viser to måter å koble fra knivene på.

Bruke choken

Bruk choken til å starte en kald motor.

1. Dra opp chokeknappen for å koble til choken før du bruker tenningsbryteren (Figur 13).
2. Dra ned chokeknotten for å koble choken fra når motoren har startet (Figur 13).



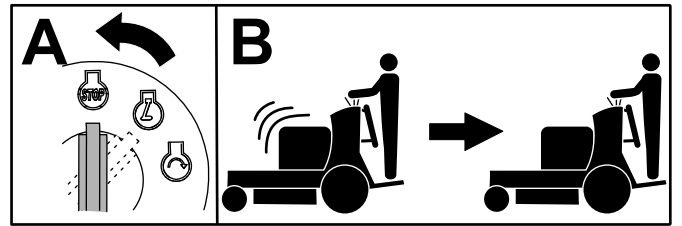
Figur 13

G008959

g008959

1. PA-stilling

2. Av-stilling



G031281
g031281

Figur 15

Starte motoren

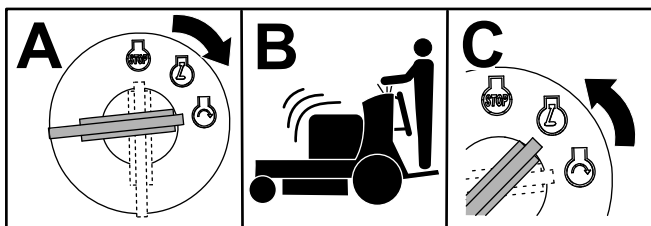
Viktig: Ikke hold tenningsnøkkelen vridt rundt i mer enn fem sekunder om gangen. Hvis motoren ikke vil starte, vent 15 sekunder mellom startforsøkene. Hvis du ikke følger disse instruksjonene, kan startmotoren bli ødelagt.

Merk: Det kan hende du må gjenta syklusen for å starte motoren når du starter den første gang etter at du har fylt et fullstendig tomt drivstoffsystem med drivstoff.

Bruke tenningsbryteren

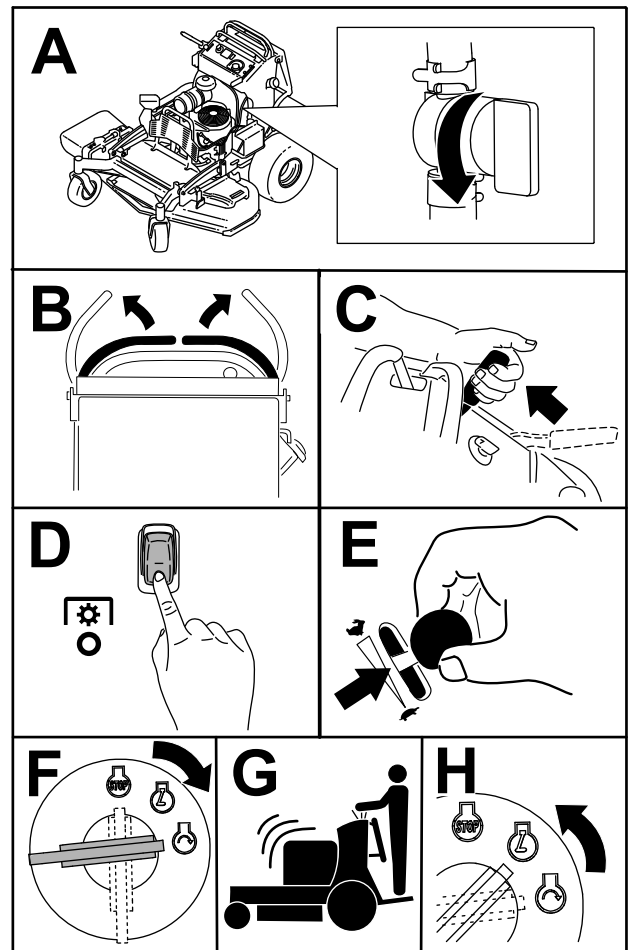
Viktig: Ikke hold tenningsnøkkelen vridt rundt i mer enn fem sekunder om gangen. Hvis motoren ikke vil starte, vent 15 sekunder mellom startforsøkene. Hvis du ikke følger disse instruksjonene, kan startmotoren bli ødelagt.

Merk: Det kan hende du må gjenta syklusen for å starte motoren når du starter den første gang etter at du har fylt et fullstendig tomt drivstoffsystem med drivstoff.



G031239
g031239

Figur 14



g301289

Figur 16

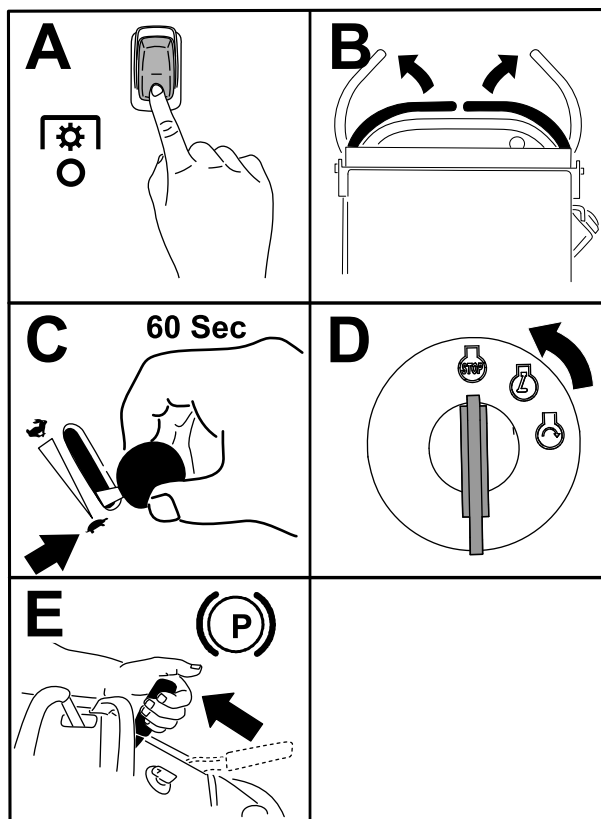
Slå av motoren

⚠ FORSIKTIG

Barn og andre personer kan skades hvis de flytter på eller prøver å kjøre maskinen uten oppsyn.

Ta alltid ut tenningsnøkkelen og sett på parkeringsbremsen når du forlater maskinen.

La motoren gå på tomgang med lav gass (skilpadde) i 60 sekunder før du vris nøkkelbryteren til AV-posisjon.



Figur 17

g301288

Viktig: Kontroller at drivstoffavstengingsventilen er stengt før du transporterer eller oppbevarer maskinen, da det kan oppstå drivstofflekkasje. Før du oppbevarer maskinen, koble fra tennpluggen(e) for å hindre at den starter ved et uhell.

Bruke plattformen

Du kan bruke maskinen med plattformen i hevet eller senket stilling. Hvilken stilling som skal brukes, er opp til deg.

⚠ ADVARSEL

Førerplattformen er tung og kan forårsake personskader når du hever eller senker den. Senk og hev operatørens plattform forsiktig, da plutselig fall kan påføre deg skade.

- Plasser ikke hendene eller fingrene i plattformtappområdet ved senking eller heving av førerplattformen.
- Pass på at plattformen støttes når du drar låsestiften ut.
- Kontroller at låsen sikrer plattformen når den løftes opp. Dra den tett opp mot puten slik at låsestiften sitter fast.
- Hold andre på avstand fra maskinen når du hever eller senker plattformen.

Bruke maskinen med oppreist plattform

Kjør maskinen med oppreist plattform under følgende forhold:

- Bruke maskinen i nærheten av bratte kanter
- Bruke maskinen på små områder når den er for stor
- Områder med lavthengende grener eller hindringer
- Du laster maskinen for transport
- Du kjører opp bakker

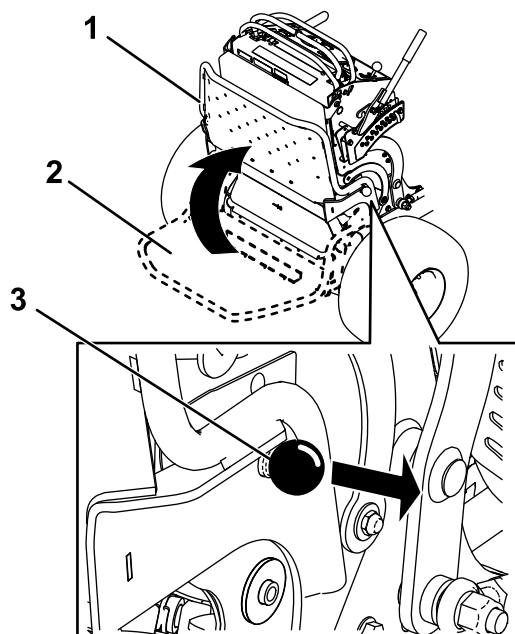
For å heve plattformen drar du baksiden av plattformen opp slik at låsestiften og knotten låser den på plass. Dra den tett opp mot puten slik at låsestiften sitter fast.

Bruke maskinen med plattformen ned

Kjør maskinen med senket plattform under følgende forhold:

- Bruke maskinen i de fleste områder
- Kjøre på tvers av bakker
- Du kjører ned bakker

For å senke plattformen skyver du plattformen fremover mot puten for å frigjøre presset på låsestiften, deretter drar du ut knotten og senker plattformen (Figur 18).

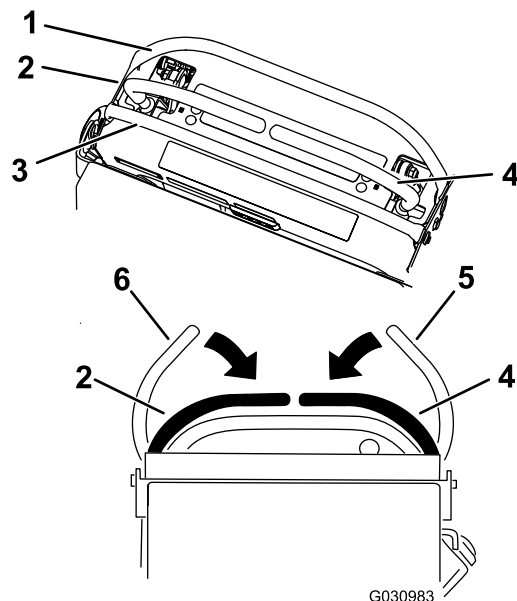


Figur 18

1. Oppreist plattform
2. Plattform ned
3. Trekk knotten ut for å frigjøre plattformen.

G031026

g031026



Figur 19

1. Frontstang
2. Venstre kontrollspak
3. Bakstang
4. Høyre kontrollspak
5. Høyre kontrollspak i NØYTRAL, LÅST stilling
6. Venstre kontrollspak i NØYTRAL, LÅST stilling

G030983

g030983

Kjøre forover eller i revers

Gasskontrollen regulerer omdreiningstallet (o/min – omdreininger per minutt). Sett gasskontrollen i HURTIG-stillingen for best ytelse.

Viktig: Rygg maskinen over fortauskanter med ett hjul om gangen. Du kan skade maskinen hvis du kjører den fremover over fortauskanter.

⚠ FORSIKTIG

Maskinen kan rotere svært hurtig, og du kan miste kontroll over maskinen og skade både deg og maskinen.

Reduser hastigheten før du foretar skarpe svinger.

Kjøre fremover

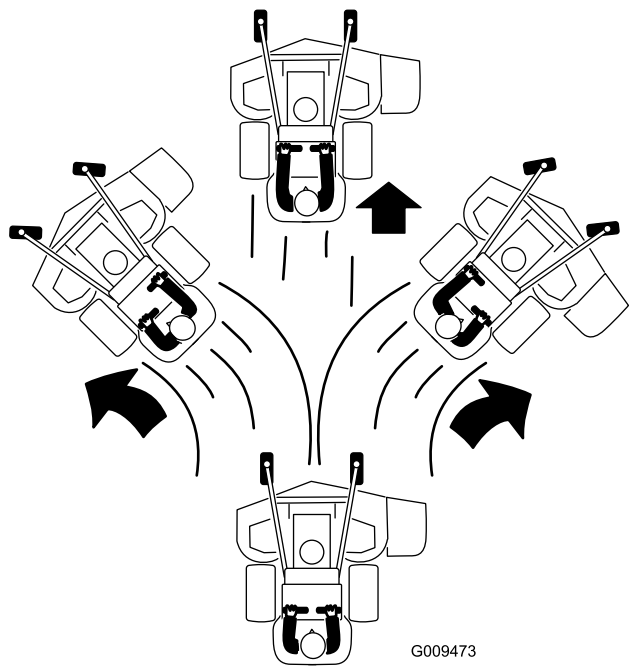
1. Koble fra parkeringsbremsen. Se [Bruke parkeringsbremsen \(side 13\)](#).
2. Flytt bevegelseskontrollspakene til den midtre, frie stillingen.

3. Skyv bevegelseskontrollspakene langsomt fremover ([Figur 20](#)).

Merk: Motoren stanser dersom en bevegelseskontrollspak bevegtes mens parkeringsbremsen er aktivert.

Merk: Jo lengre du beveger trekkontrollspakene i en av retningene, desto raskere beveger maskinen seg i den retningen.

Merk: Sett bevegelseskontrollspakene tilbake til FRI for å stanse.



Figur 20

G009473

g009473

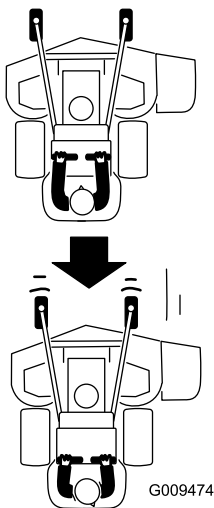
⚠ FARE

Hvis ikke gressavlederen, utslippsdekselet eller hele gressoppsamleren sitter på plass, vil du selv eller andre risikere å komme i kontakt med kniven eller gjenstander som slynges opp i luften. Kontakt med gressklipperkniver som roterer og gjenstander som slynges opp i luften, kan føre til at noen blir alvorlig skadet eller drept.

- Ikke fjern gressavlederen fra gressklipperen, fordi gressavlederen leder materiale ned mot bakken. Hvis gressavlederen blir skadet, må den skiftes ut omgående.
- Hold hender og føtter borte fra undersiden av maskinen.
- Ikke prøv å tømme utløpsområdet eller gressklipperknivene før du har frigjort bøylen og slått av kraftuttaket. Vri nøkkelen til AV-stilling. Ta også ut nøkkelen og koble ledningen(e) fra tennpluggen(e).

Kjøre bakover

1. Flytt begge bevegelseskontrollspakene til den midtre, frie stillingen.
2. Dra bevegelseskontrollspakene langsomt bakover (Figur 21).



Figur 21

G009474

g009474

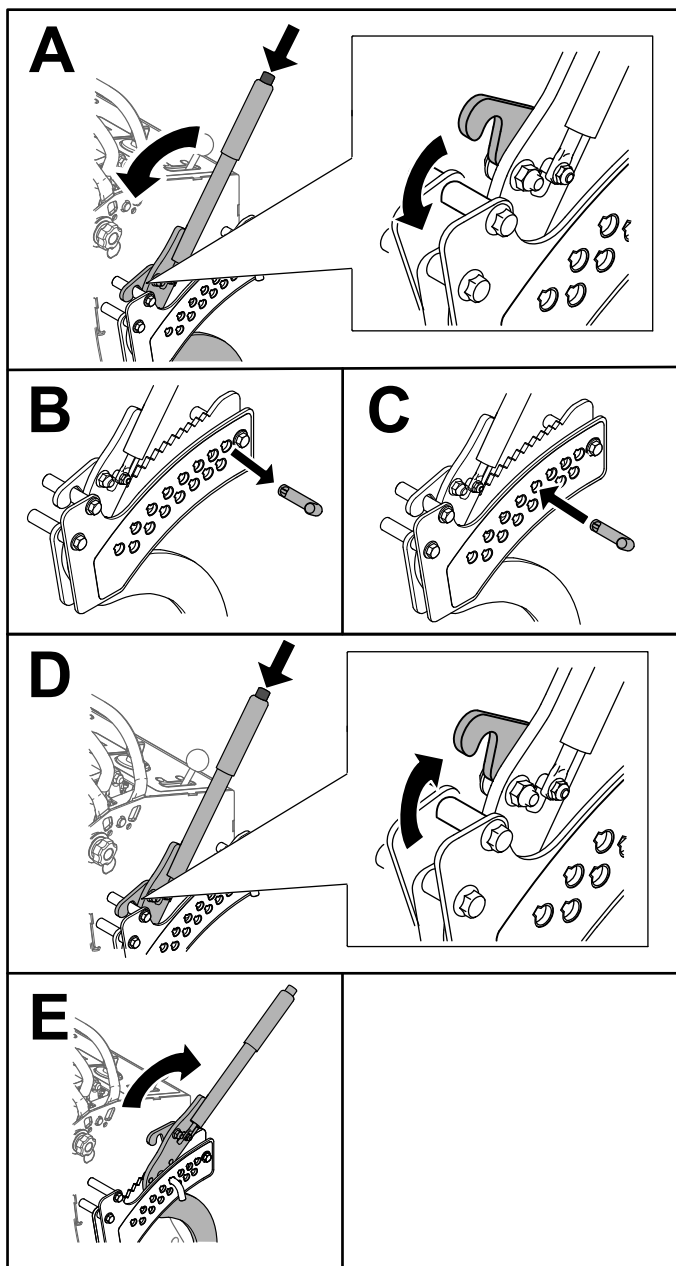
Justere klippehøyden

Klippehøyden kan justeres fra 38 til 127 mm i trinn på 6 mm.

Merk: Bruk av klippehøyde under 51 mm øker slitasjen på klipperemmen. Bruk en klippehøyde som er større enn 51 mm om mulig.

Sideutslipp eller oppmaling

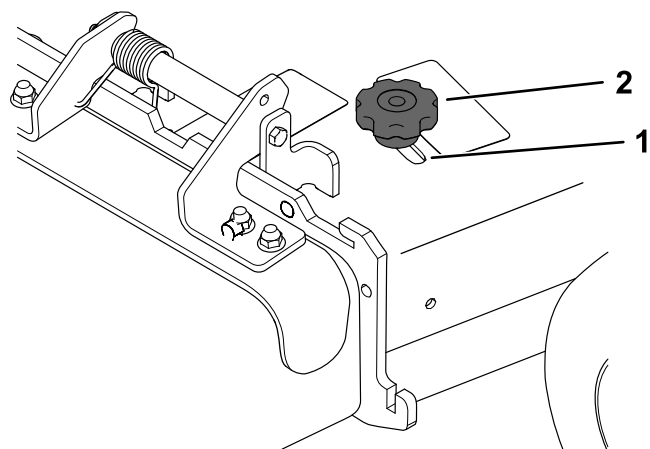
Gressklipperen har en gressavleder med hengsler som sprer det klypte gresset ut fra siden og ned mot bakken.



Figur 22

g267253

4. Juster skjermen og knotten i sporet til ønsket utslippsflyt, og stram knotten.



Figur 23

g301806

1. Slisse

2. Knott

Plassere utløpsskjermen

Følgende figurer er kun for anbefalt bruk. Justeringene varierer etter gresstype, fuktinnhold og høyde på gresset.

Merk: Hvis motorkraften trekker ned og gressklipperens bakkehastighet er den samme kan du åpne skjermen.

Posisjon A

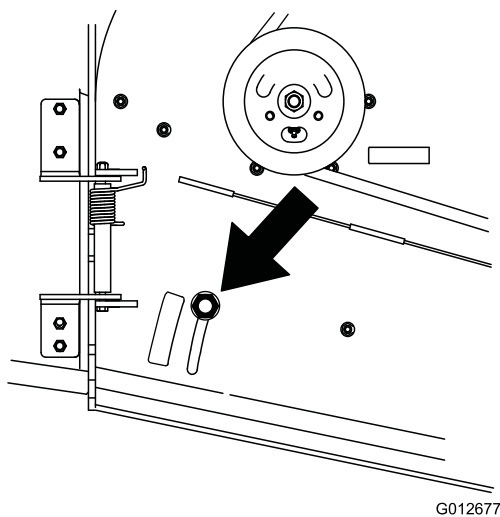
Dette er full, bakre stilling (se [Figur 24](#)). Bruk denne stillingen for følgende:

- Under klippeforhold med kort, lett gress
- Under tørre forhold
- Mindre avklippet gress
- Driver gressrestene lengre vekk fra gressklipperen

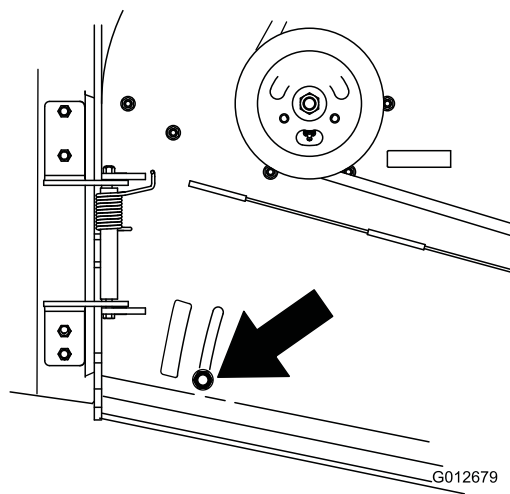
Justere utløpsskjermen

Du kan justere gressklipperens utslippsflyt for forskjellige typer klippeforhold. Plasser kamlåsen og skjermen så de gir den beste klippekvaliteten.

1. Koble fra kraftuttaket, flytt bevegelseskontroll-spakene til den NØYTRALE LÅSESTILLINGEN og sett på parkeringsbremsen.
2. Før du forlater førerplassen må du slå av motoren, ta ut nøkkelen og vente til alle bevegelige deler står stille.
3. For å justere skjermen, løsner du knotten ([Figur 23](#)).



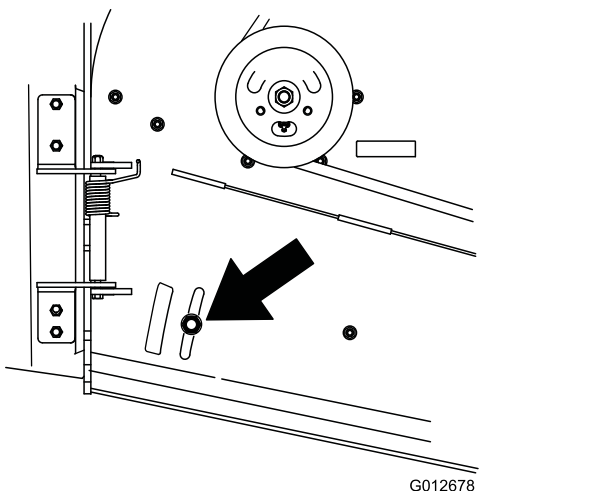
Figur 24



Figur 26

Stilling B

Bruk denne stillingen ved oppsamling (Figur 25).



Figur 25

Stilling C

Dette er full, åpen stilling (Figur 26). Bruk denne stillingen for følgende:

- Under klippeforhold med høyt, tett gress
- Under våte forhold
- Reduserer motorens strømforbruk
- Muliggjør høyere bakkehastighet under vanskelige forhold

Bruke vekter

- Monter vekter for å forbedre balansen. Du kan legge til eller fjerne vekter for optimal ytelse under ulike klippeforhold og etter egne preferanser.
- Legg til eller fjern én vekt om gangen til du oppnår ønsket håndtering og balanse.
- Se *brugerhåndboken* for anbefalte vekter til tilbehøret.

Merk: Kontakt et autorisert forhandlerverksted for å bestille et vektsett.

⚠ ADVARSEL

Store vektforandringer kan påvirke håndteringen og bruken av maskinen. Dette kan medføre alvorlige skader for deg eller andre.

- Foreta kun små vektjusteringer om gangen.
- Vurder gressklipperen etter hvert vektbytte for å sikre at du kan bruke maskinen trygt.

Etter bruk

Sikkerhet etter bruk

Generell sikkerhet

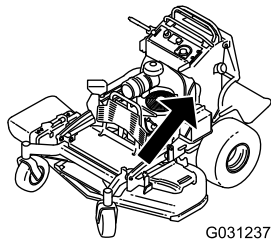
- Slå alltid av motoren, ta ut nøkkelen, vent til alle bevegelige deler har stoppet, og la maskinen kjøle seg ned før du justerer, utfører service på, rengjør eller setter maskinen til oppbevaring.
- Fjern gress og rusk fra klippeenhetene, drivverk, lyddemperne og motorrommet for å unngå at det begynner å brenne. Tørk opp eventuelt olje- eller drivstoffsøl.

- Steng drivstofftilførselen før oppbevaring eller transport av maskinen.
- Koble fra kraftuttaket når du transporterer eller ikke bruker maskinen.
- Oppbevar aldri maskinen eller bensinkannen hvor det er åpen ild, gnist eller kontrollampe som på en varmtvannstank eller andre apparater.
- Bruk en bred rampe når du laster maskinen på en tilhenger eller lastebil.
- Fest maskinen godt med stropper, kjetting, kabel eller tau. Både de fremre og bakre stroppene må ledes nedover og utover fra maskinen.

Bruke drivstoffavstengingsventilen

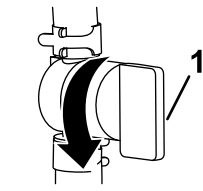
Lukk bensinkranen ved transport, vedlikehold og oppbevaring (Figur 27).

Pass på at drivstoffavstengingsventilen er åpen når du starter motoren.

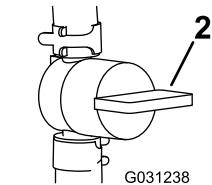


G031237

g031237



1



G031238

g031238

Figur 27

1. PA-stilling

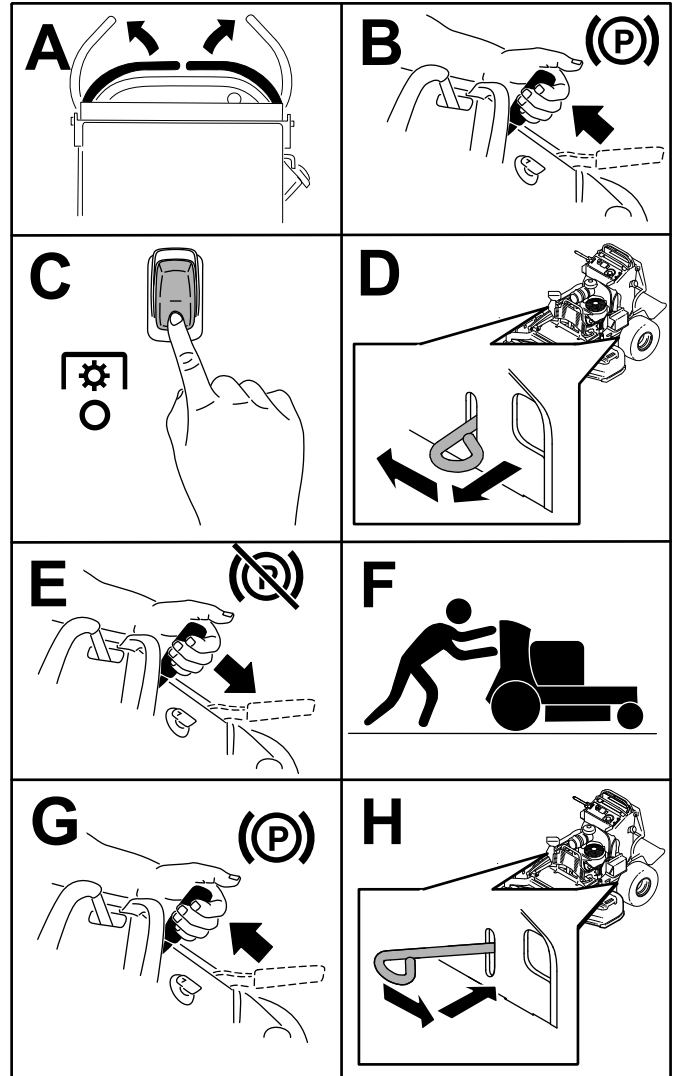
2. Av-stilling

Skyve maskinen for hånd

Omløpsventilene gjør at du kan skyve maskinen for hånd uten at motoren går.

Viktig: Skyv alltid maskinen for hånd. Ikke tau maskinen, da dette kan føre til skade på hydraulikken.

Viktig: Start eller bruk ikke maskinen med åpne omløpsventiler. Dette kan forårsake skade på systemet.



Figur 28

g301290

Transportere maskinen

Bruk en kraftig tilhenger eller lastebil for å transportere maskinen. Bruk en rampe med full bredde. Sikre at tilhengeren eller lastebilen har alle nødvendige bremses, lys og markeringer som kreves ved lov. Les alle sikkerhetsinstruksjonene nøye. Kunnskap om dette kan forhindre personskader. Se lokale bestemmelser for krav til tilhenger og festing.

⚠ ADVARSEL

Det å kjøre i trafikken uten blinklys, lys, reflekser eller merking for saktegående kjøretøy er farlig og kan føre til ulykker, som igjen forårsaker personskader.

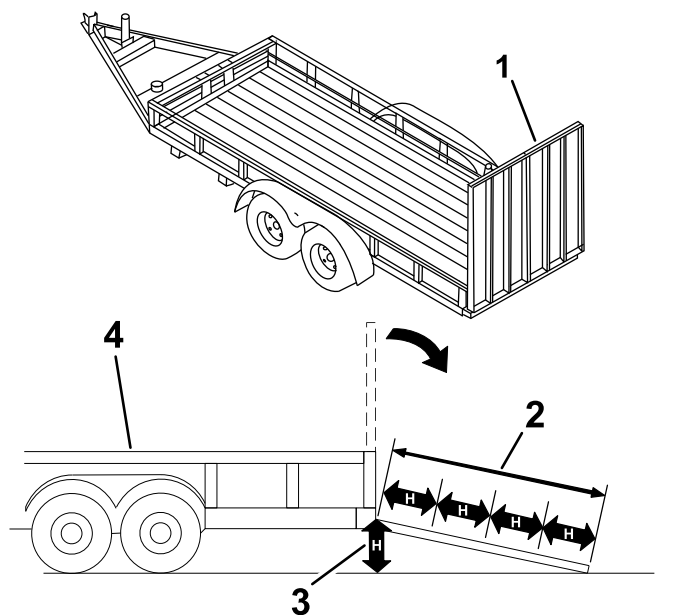
Ikke bruk maskinen på offentlige veier.

Velge en tilhenger

⚠ ADVARSEL

Lasting av maskinen på en tilhenger eller lastebil øker muligheten for at den velter og kan føre til alvorlig skader eller dødsulykker (Figur 29).

- Bruk en rampe med full bredde. Ikke bruk individuelle ramper for hver side av maskinen.
- Påse at rampen er minst fire ganger så lang som høyden til tilhengeren eller lasteplanet i forhold til bakken.



Figur 29

g229507

1. Rampe med full bredde i oppbevaringsposisjon
2. Rampen er minst 4 ganger så lang som høyden til tilhengeren eller lasteplanet i forhold til bakken.
3. H = høyden på tilhengeren eller lasteplanet i forhold til bakken
4. Lastebil

Laste maskinen

⚠ ADVARSEL

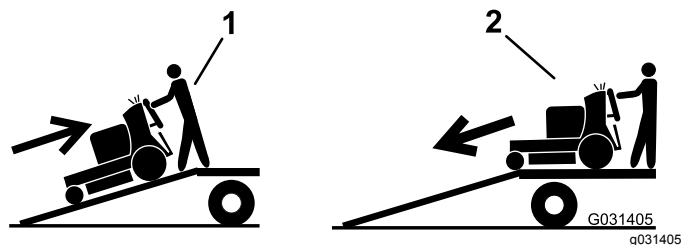
Lasting av maskinen på en tilhenger eller lastebil øker muligheten for at den velter og kan føre til alvorlig skader eller dødsulykker.

- Vær svært forsiktig når du kjører maskinen på en rampe.
- Rygg maskinen opp rampen, og skyv den fremover ned rampen.
- Unngå plutselig akselerasjon eller bremsing mens du kjører maskinen på en rampe da det kan føre til tap av kontroll eller en situasjon der maskinen velter.

1. Hvis du bruker en tilhenger, koble den til tauekjøretøyet og sett på sikkerhetskjettingene.
2. Koble til tilhengerbremsene og lysene, hvis aktuelt.
3. Senk rampen (Figur 29).
4. Hev plattformen.

Viktig: Hold plattformen oppe ved lasting og lossing av maskinen.

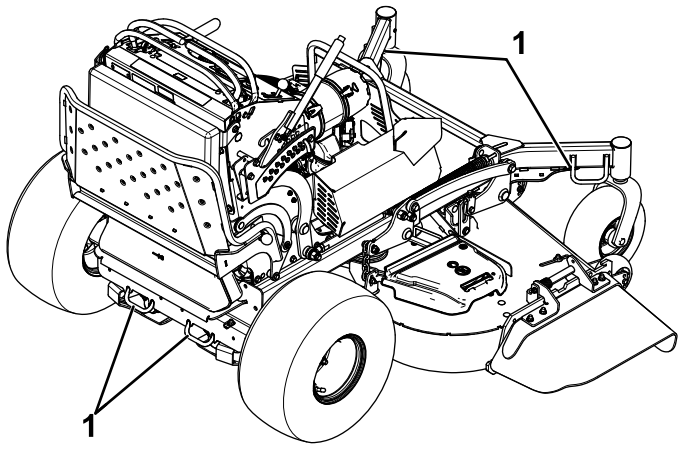
5. Rygg maskinen opp på rampen (Figur 30).



Figur 30

1. Rygg maskinen opp på rampen.
2. Skyv maskinen ned fra rampen.

6. Stopp motoren, ta ut nøkkelen og sett på parkeringsbremsen.
7. Fest maskinen nær de fremre styrehjulene og den bakre støtfangeren med stropper, kjettinger, kabler eller tau (Figur 31). Se lokale bestemmelser for krav om festing.



g302615

Figur 31

1. Festebøyer

Vedlikehold

Merk: Fastslå hva som er høyre og venstre side på maskinen, ved å stå i normal arbeidsstilling.

▲ FORSIKTIG

Dersom du lar tenningsnøkkelen stå i bryteren, kan noen starte motoren uten at det er tilsiktet, noe som kan påføre deg eller personer i nærheten alvorlige skader.

Fjern tenningsnøkkelen før du begynner med eventuelt vedlikeholdsarbeid.

Sikkerhet ved vedlikehold

- Før du justerer, rengjør, utfører service på eller forlater maskinen, må du gjøre følgende:
 - Parker maskinen på en jevn flate.
 - Koble fra drivverket.
 - Sett på parkeringsbremsen.
 - Slå av motoren og ta ut tenningsnøkkelen.
 - Vent til alle bevegelige deler har stanset.
 - La maskinen kjøle seg ned før du utfører vedlikehold.
- Ikke la personer uten opplæring vedlikeholde eller reparere maskinen.
- Hold hendene og føttene borte fra bevegelige deler. Du må aldri foreta justeringer mens motoren går hvis du kan unngå det.
- Vær forsiktig når du slipper ut trykket i komponenter med lagret energi.
- Kontroller regelmessig at parkeringsbremsen virker. Juster og vedlikehold bremsen etter behov.
- Ikke tukle med sikkerhetsenhetene. Kontroller regelmessig at de virker tilfredsstillende.
- Fjern gress og rusk fra klippeenhetene, drivverk, lyddemperne og motoren for å unngå at det begynner å brenne. Tørk opp eventuelt olje- eller drivstoffsøl.
- Kontroller gressoppsamlingskomponentene regelmessig, og skift dem ut når de er slitte eller skadde.
- Ikke stol på hydraulikksystemet for å støtte maskinen. Støtt opp maskinen med jekkstøtter når du arbeider under den.
- Hold alle delene i god stand, og maskindelene og hydraulikkoblingene tette. Skift ut slitte, skadde eller manglende deler og merker. Sørg for at alle fester er godt tilstrammet, for å være sikker på at maskinen er trygg å bruke.
- For å oppnå optimal ytelse og holde maskinen i sikkerhetsgodkjent stand bruker du bare ekte Toro-reservedeler og -tilbehør. Reservedeler og tilbehør som er laget av andre produsenter kan være farlige, og de kan derfor føre til at garantien blir ugyldig.

Anbefalt vedlikeholdsplan

Vedlikeholdsintervall	Vedlikeholdsprosedyre
Etter de 8 første timene	<ul style="list-style-type: none">• Skift motoroljen.• Kontroller nivået på den hydrauliske væsken.
Etter de 50 første timene	<ul style="list-style-type: none">• Skift hydraulikkfiltre og hydraulikkvæske.
Etter de 100 første timene	<ul style="list-style-type: none">• Sjekk hjulenes hakemuttere.
For hver bruk eller daglig	<ul style="list-style-type: none">• Sjekk sikkerhetssperresystemet.• Sjekk motoroljenivået.• Rengjør luftinntaksskjermen (oftere under skitne og støvete arbeidsforhold).• Kontroller parkeringsbremsen.• Undersøk knivene.• Rengjør under klippeenheten.
Hver 50. driftstime	<ul style="list-style-type: none">• Kontroller gnistfangeren (hvis utstyrt med dette).• Kontroller trykket i dekkene.• Kontroller nivået på den hydrauliske væsken.

Vedlikeholdsintervall	Vedlikeholdsprosedyre
Hver 100. driftstime	<ul style="list-style-type: none"> • Skift motoroljen. • Kontroller, rengjør og juster tennpluggen. • Kontroller batteriet. • Kontroller clutchen. • Kontroller og rengjør motorens kjøleribber og deksler (oftere under skitne og støvete arbeidsforhold). • Kontroller klipperemmen(e).
Hver 200. driftstime	<ul style="list-style-type: none"> • Skift motoroljefilteret.
Hver 250. driftstime	<ul style="list-style-type: none"> • Skift ut hovedluftfilteret (oftere under skitne og støvete arbeidsforhold). • Sjekk det indre luftfilteret (oftere under skitne og støvete arbeidsforhold).
Hver 300. driftstime	<ul style="list-style-type: none"> • Kontroller og juster ventilklingen. Kontakt et autorisert forhandlerverksted.
Hver 500. driftstime	<ul style="list-style-type: none"> • Skift ut det indre luftfilteret (oftere under skitne og støvete arbeidsforhold). • Juster styrehjulslageret. • Skift hydraulikkfiltre og hydraulikkvæske.
Hver 800. driftstime	<ul style="list-style-type: none"> • Bytt ut drivstoffilteret.
Hver 1000. driftstime	<ul style="list-style-type: none"> • Skift girremmen.
Før lagring	<ul style="list-style-type: none"> • Lakker avskallede overflater. • Utfør alle vedlikeholdsprosedyrene nevnt ovenfor før oppbevaring. • Lakker avskallede overflater. • Utfør alle vedlikeholdsprosedyrene nevnt ovenfor før oppbevaring.
Årlig	<ul style="list-style-type: none"> • Smør torsjonslederullen. • Smør de fremre styresvingarmene (oftere ved bruk i støvete eller skitne omgivelser). • Smør styrehjulnavene. • Smør bevegelseskontrollene. • Påfør Anti-Seize-middel på puteknottene.

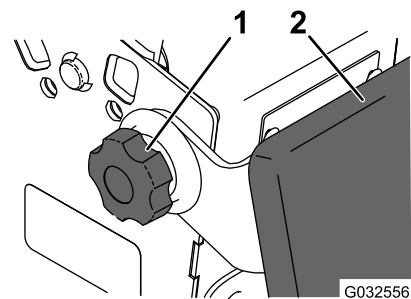
Viktig: Se eierhåndboken for motoren for mer informasjon om vedlikeholdsprosedyrer.

Forberedelse for vedlikehold

Frigjøre puten for tilgang bak

Du kan frigjøre puten for å få tilgang på baksiden av maskinen ved vedlikehold eller justeringer.

1. Senk plattformen.
2. Løsne skruknottene på hver side av maskinen (Figur 32).



Figur 32

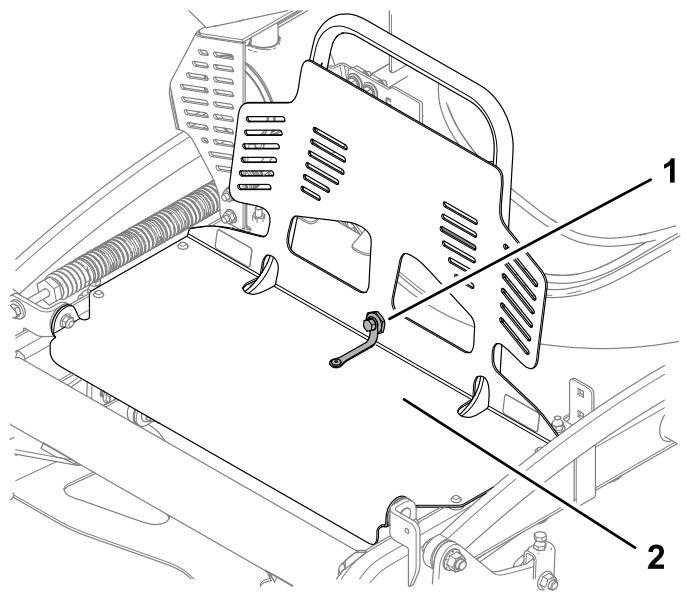
1. Skruknott

2. Pute

3. Fjern puten og senk den til plattformen.
4. Utfør ev. vedlikehold eller justeringer på maskinen.
5. Hev puten og skyv den inn på boltene på begge sider av maskinen.
6. Stram til skruknottene.

Åpne motorvernet

1. Fjern bolten og skuldermutteren som fester motorvernet på verneplateforlengelsen (Figur 33).

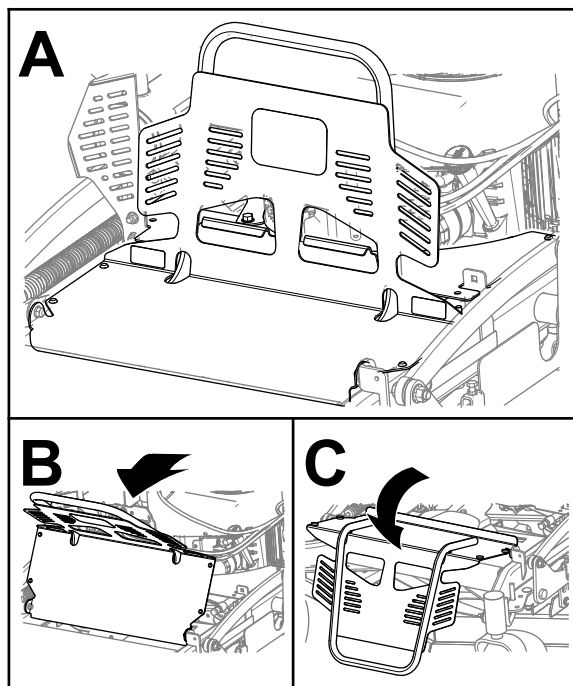


Figur 33

g279539

1. Bolt og skuldermutter
2. Motorvern

2. Roter motorvernet fremover som vist i Figur 34.

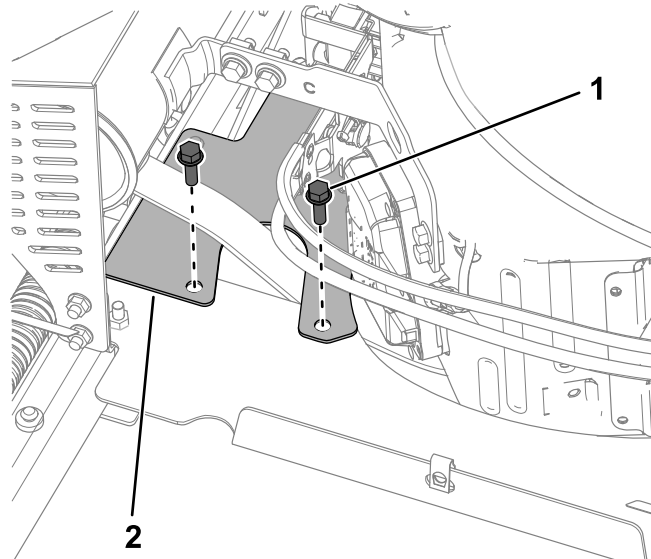


Figur 34

g270363

Fjerne verneplateforlengelsen

1. Åpne motorvernet. Se [Åpne motorvernet \(side 26\)](#).
2. Fjern de to boltene (5/16 x 1 tomme) og remvernet (Figur 35).

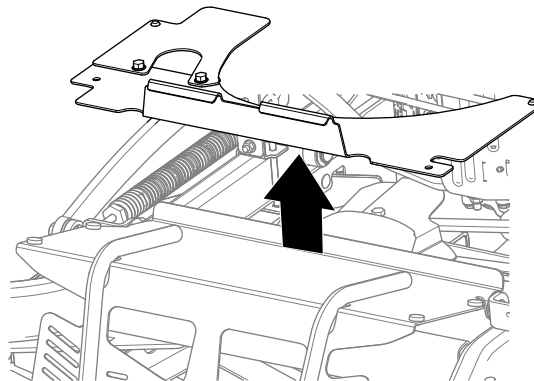


Figur 35

g279540

1. Bolt – (5/16 x 1 tomme) (2)
2. Remvern

3. Fjern sekskantmutteren (5/16 tomme) som fester verneplateforlengelsen til låseboltene (Figur 36). Fjern verneplateforlengelsen.



Figur 36

g270365

1. Sekskantmutter (5/16 tomme)
2. Forlengelsesvern
3. Mutter (5/16)
4. Låsebolt (5/16 x 4 tommer)

Smøring

Smøre maskinen

Smør med nr. 2 litium- eller molybdensmørefett.

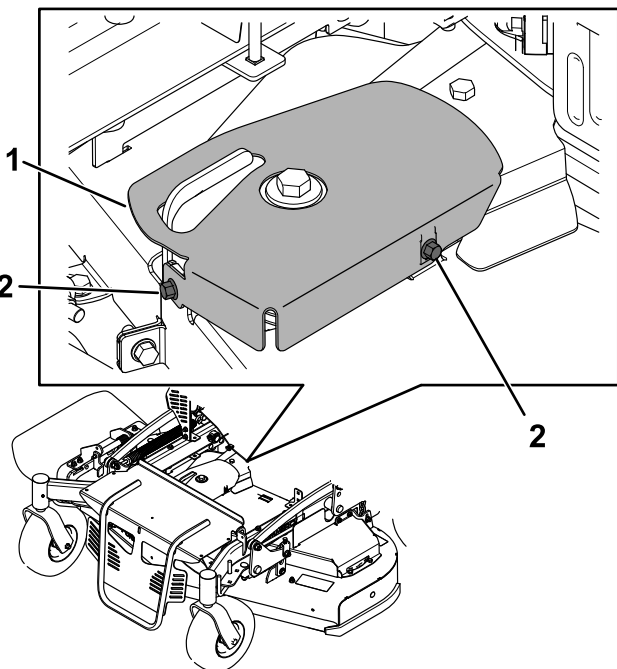
1. Koble fra kraftuttaket og aktiver parkeringsbremsen.
2. Før du forlater førerplassen må du stanse motoren, ta ut nøkkelen og vente til alle bevegelige deler står stille.
3. Tørk av smøreniplene med en fille.
Merk: Pass på at du ikke skraper av lakken foran på anordningen(e).
4. Sett en fettsprøyte på anordningen.
5. Påfør smørefett i smøreniplene til det tyter ut av lagrene.
6. Tørk opp overflødig fett.

Smøre torsjonslederullen

Serviceintervall: Årlig

Viktig: Bruk kun smørefett for høy temperatur. Bruk ikke smørefett til generell bruk.

1. Åpne motorvernet. Se [Åpne motorvernet \(side 26\)](#).
2. Fjern lederulldekselet ([Figur 37](#)).

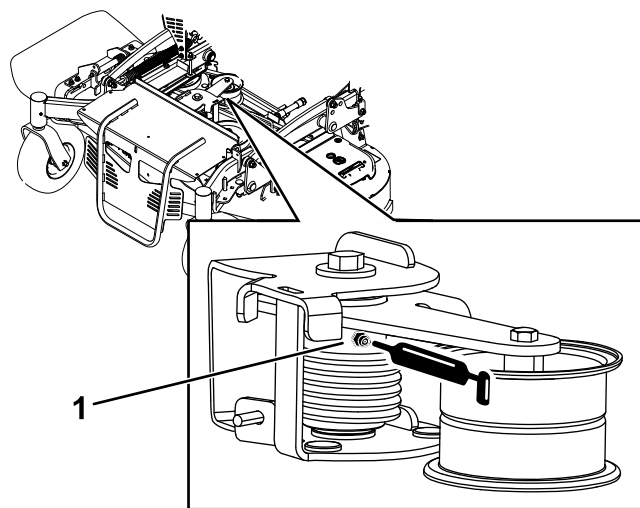


Figur 37

g306252

1. Lederulldekselet
2. Bolt

3. Smør torsjonslederullen på klippeenheten med høytemperaturfett i smøreniplene vist i [Figur 38](#).



Figur 38

g301302

1. Smørenippel
4. Monter lederulldekselet ([Figur 37](#)).
5. Lukk motorvernet. Se [Åpne motorvernet \(side 26\)](#).

Smøre de fremre styresvingarmene

Serviceintervall: Årlig

Smørefett: litium- eller molybdensmørefett

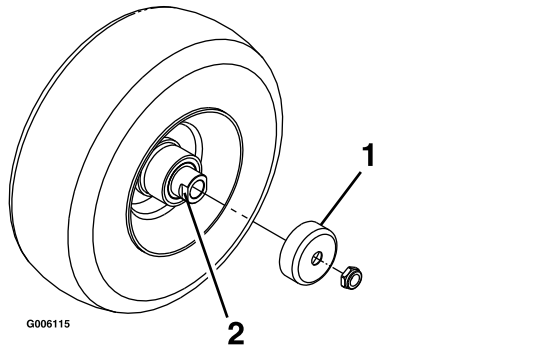
1. Fjern støvkoppen og juster styrehjulene. Se [Justere styrehjulslageret \(side 39\)](#).
Merk: Ikke sett på igjen støvheten før du har smurt styrehjulene.
2. Fjern kontrollpluggen.
3. Skru en smørenippel (1/4 tomme – 28 koniske gjenger) inn i hullet.
4. Pump fett inn i smørenippelen til det flyter ut rundt toplageret.
5. Fjern smørenippelen fra hullet.
6. Sett på plass sekskantpluggen og støvdekslet.

Smøre styrehjulnavene

Serviceintervall: Årlig

Smørefett: litium- eller molybdensmørefett

1. Parker maskinen på en jevn overflate, koble fra kraftuttaket, og sett på parkeringsbremsen.
2. Før du forlater førerplassen må du slå av motoren, ta ut nøkkelen og vente til alle bevegelige deler står stille.
3. Fjern styrehjulet fra styrehjulsgaflene.
4. Fjern beskyttelsespakningene fra hjulnavet (Figur 39).



Figur 39

1. Beskyttelsespakning
2. Avstandsmutter med anlegg for skrunøkkel

5. Fjern en avstandsmutter fra akselenheten i styrehjulet.

Merk: Det er brukt gjengeforseglingsslim for å låse avstandsmutrene til akselen. Fjern akselen (med den andre avstandsmutteren fortsatt montert på den) fra hjulnheten.

6. Lirk ut pakningene, og se etter slitasje eller skade på lagrene. Bytt ut ved behov.
7. Fyll lagrene med et universalsmøremiddel.
8. Sett ett lager og én ny pakning inn i hjulet.

Merk: Du må skifte ut pakningene.

9. Hvis begge avstandsmutterne på akselenheten er fjernet (eller har løsnet), må du bruke gjengeforseglingsslim på én avstandsmutter og gjenge den på akselen med anleggene for skrunøkkelen vendt utover.

Merk: Ikke skru avstandsmutteren helt inn på enden av akselen. La det være igjen ca. 3 mm fra avstandsmutterens ytre overflate til enden av akselen inne i mutteren.

10. Sett den sammenmonterte bolten og akselen inn på hjulet på den siden av hjulet hvor den nye pakningen og lageret står.

11. Fyll området inne i hjulet rundt akselen fullt med universalsmørefett mens den åpne enden på hjulet vender opp.
12. Sett det andre lageret og den nye pakningen på hjulet.
13. Bruk gjengeforseglingsslim på den andre avstandsmutteren og gjeng den inn på akselen med anleggene for skrunøkkelen vendt utover.
14. Trekk til mutteren med et moment på 8–9 N·m, løsne mutteren og trekk den til igjen med et moment på 2–3 N·m.

Merk: Pass på at akselen ikke stikker ut lengre enn noen av mutrene.

15. Sett på igjen beskyttelsespakningene over hjulnavet og sett hjulet inn på styrehjulsgaffelen.
16. Sett på igjen styrehjulsbolten og stram til mutteren helt.

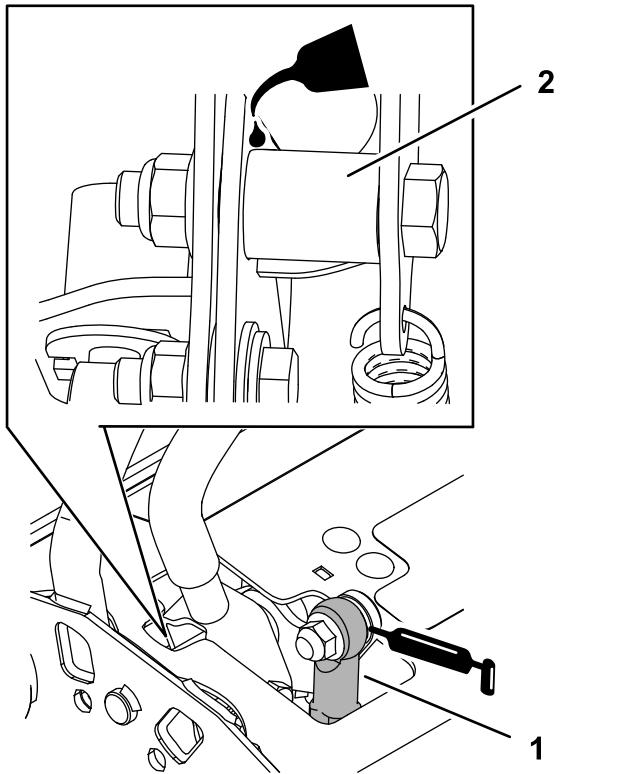
Viktig: Kontroller lagerjusteringen ofte ved å snurre på styrehjulet for å forhindre skade på pakning og lager. Hjulet skal ikke snurre fritt (mer enn en eller to omdreininger) eller vise tegn til sideslark. Hvis hjulet snurrer helt fritt, må du justere momentet på avstandsmutteren til det blir litt motstand, og påføre gjengeforseglingsslim.

Smøre bevegelseskontrollene

Serviceintervall: Årlig

Smør dødmannskontrollens kuleledd og bevegelseskontrollhylsen for begge spakene.

Merk: Bruk en oljedrypper mellom spaken for å smøre hylsen i svingrøret.



Figur 40

g228034

1. Kuleledd for dødmannskontroll

2. Svingrør

Vedlikehold av motor

Motorsikkerhet

- Slå av motoren før du sjekker oljen eller tilsetter olje til veivhuset.
- Hold hender, føtter, ansiktet, klær og andre kroppsdeler borte fra lyddemperen og andre varme overflater.

Overhale luftrensere

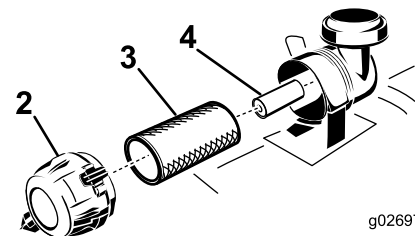
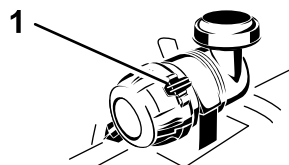
Hver 250. driftstime—Skift ut hovedluftfilteret (oftere under skitne og støvete arbeidsforhold).

Hver 250. driftstime—Sjekk det indre luftfilteret (oftere under skitne og støvete arbeidsforhold).

Hver 500. driftstime—Skift ut det indre luftfilteret (oftere under skitne og støvete arbeidsforhold).

Fjerne filtrene

1. Koble fra kraftuttaket, flytt bevegelseskontrollspakene til den NØYTRALE LÅSESTILLINGEN og sett på parkeringsbremsen.
2. Før du forlater førerplassen må du slå av motoren, ta ut nøkkelen og vente til alle bevegelige deler står stille.
3. Åpne motorvernet. Se [Åpne motorvernet \(side 26\)](#).
4. Åpne låsene på luftrenserdekslet og trekk luftrenserdekslet av luftrenserkroppen ([Figur 41](#)).



g026970

g026970

Figur 41

1. Luftrenserklemmer
2. Luftrenserdeksel
3. Hovedfilter
4. Indre filter

5. Rengjør innsiden av luftrenserdekslet med trykkluft.
6. Skyv hovedfilteret forsiktig ut av luftrenserkroppen ([Figur 41](#)).

Merk: Pass på at filteret ikke slår bort i luftrenserkroppen.

- Ikke fjern det indre filteret med mindre du skal skifte det ut.

Kontroller filterne

- Kontroller sikkerhetsfilteret. Hvis det er skittent, bytt ut både sikkerhets- og hovedfilterne.

Viktig: Ikke prøv å rengjøre sikkerhetsfilteret. Hvis sikkerhetsfilteret er skittent, er hovedfilteret skadet.

- Kontroller hovedfilteret for skader ved å se inn i filteret mens du lyser med en lykt på utsiden av filteret. Hvis hovedluftfilteret er skittent, bøyd eller skadet, bytt det ut.

Merk: Hull i filteret vises som lyse flekker. Ikke rengjør hovedfilteret.

Montere filterne

Viktig: For å unngå at motoren skades må alltid begge luftfilterne og dekslet sitte på plass under bruk.

- Hvis du installerer nye filtre, må du kontrollere at de ikke har blitt skadet under frakten.

Merk: Ikke bruk et ødelagt filter.

- Hvis du bytter ut sikkerhetsfilteret, skyv det forsiktig inn i filterenheten (Figur 41).
- Skyv hovedfilteret forsiktig inn over sikkerhetsfilteret (Figur 41).

Merk: Forsikre at hovedfilteret er satt korrekt på plass, ved å skyve på ytterkanten mens det settes inn.

Viktig: Ikke trykk på det elastiske midtpunktet til filteret.

- Monter luftrenserdekslet med ventilatorlokket ned og vri det slik at låsene låser dekslet på plass (Figur 41).
- Lukk motorvernet. Se [Åpne motorvernet \(side 26\)](#).

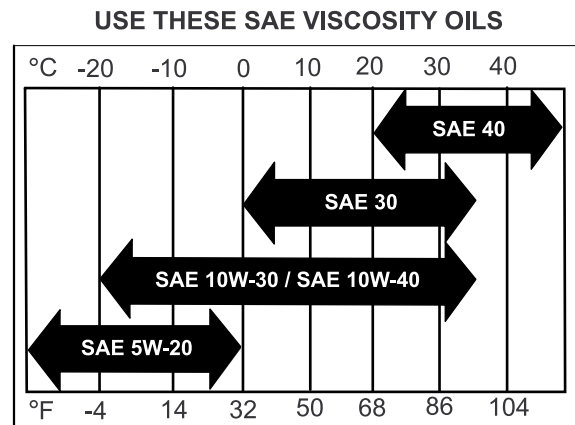
Kontrollere motoroljen

Motoroljespesifikasjoner

Oljetype: Renseolje (API-serviceklassifisering eller høyere)

Motoroljekapasitet: 2,1 l med filteret, 1,8 l uten filteret

Viskositet: Se tabellen nedenfor.



G004216

g004216

Figur 42

Kontrollere motoroljenivået

Serviceintervall: For hver bruk eller daglig

Merk: Sjekk oljen når motoren er kald.

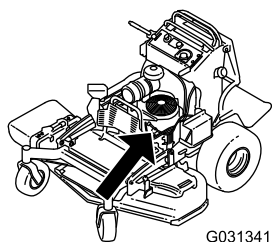
⚠ ADVARSEL

Kontakt med varme overflater kan føre til personskader.

Hold hender, føtter, ansiktet, klær og andre kroppsdeler borte fra lyddemperen og andre varme overflater.

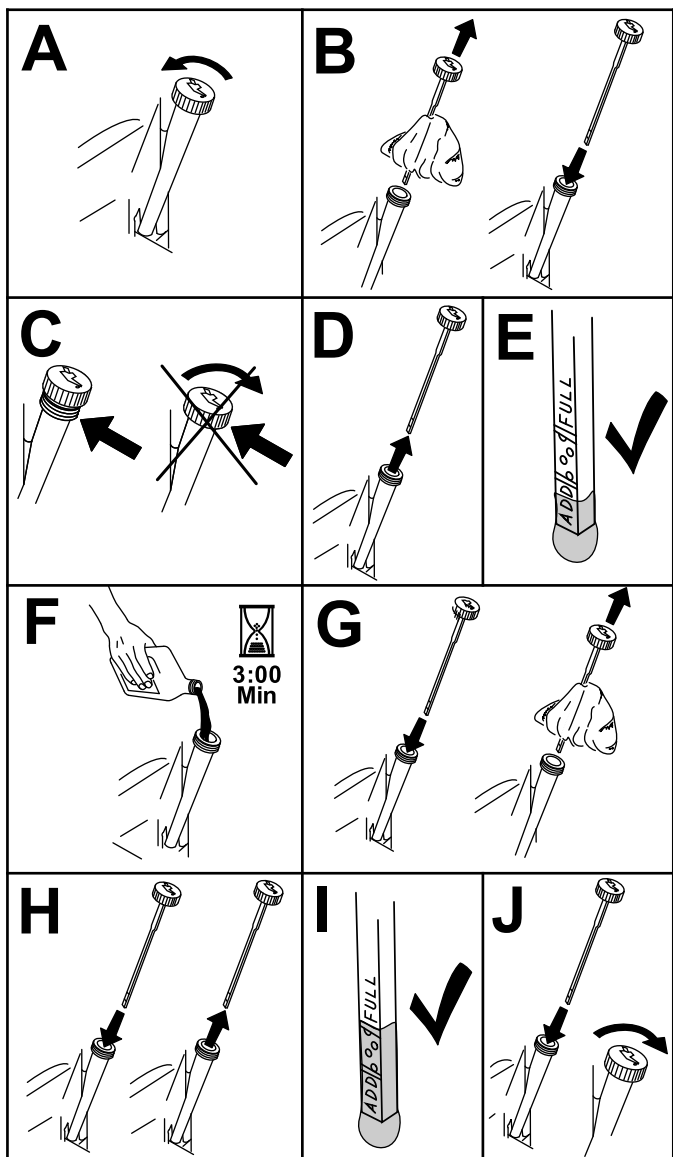
Viktig: Veivhuset må ikke overfylles med olje, da dette kan skade motoren. Kjør ikke motoren med oljenivået under lavmerket, da dette kan føre til skade på motoren.

- Parker maskinen på en jevn overflate, koble fra kraftuttaket, og sett på parkeringsbremsen.
- Før du forlater førerplassen må du slå av motoren, ta ut nøkkelen og vente til alle bevegelige deler står stille.
- Kontroller motoroljenivået, som vist i (Figur 43).



G031341

g031341



Figur 43

g194611

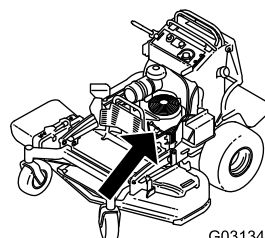
Skifte motorolje

Serviceintervall: Etter de 8 første timene

Hver 100. driftstime

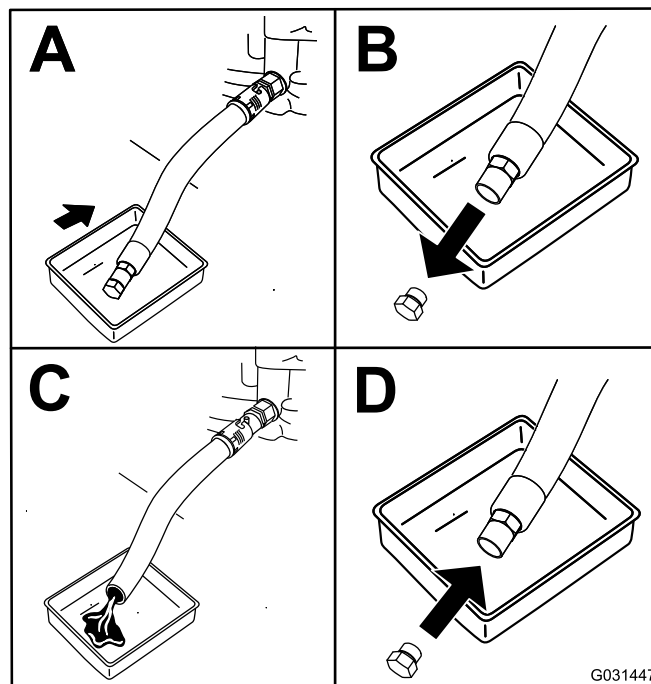
Merk: Den gamle oljen må kasseres eller gjenvinnes i henhold til lokale forskrifter.

1. Parker maskinen slik at den siden hvor du tapper står litt lavere enn motsatt side, for å være sikker på at all bensinen tømmes ut.
2. Koble fra kraftuttaket, flytt bevegelseskontroll-spakene til den NØYTRALE LÅSESTILLINGEN og sett på parkeringsbremsen.
3. Før du forlater førerplassen må du slå av motoren, ta ut nøkkelen og vente til alle bevegelige deler står stille.
4. Skift motoroljen som vist i [Figur 44](#).



G031341

g031341

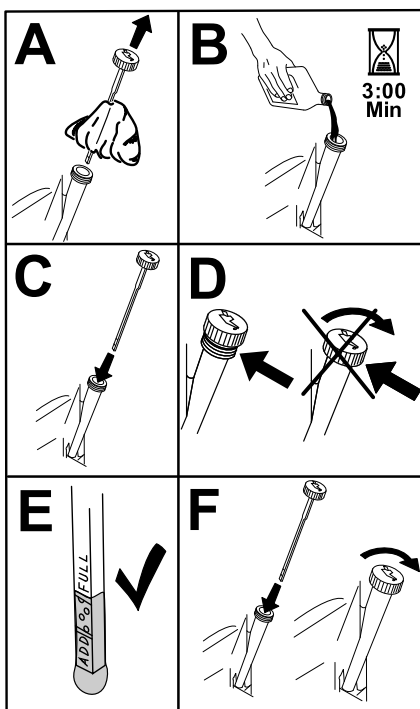


Figur 44

G031447

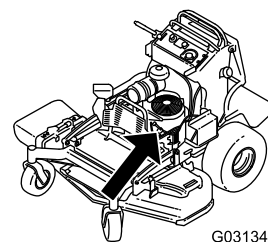
g031447

5. Slå langsomt cirka 80 % av den spesifiserte oljen ned i påfyllingsrøret, og tilfør sakte resten av oljen til den når **Full**-merket ([Figur 45](#)).



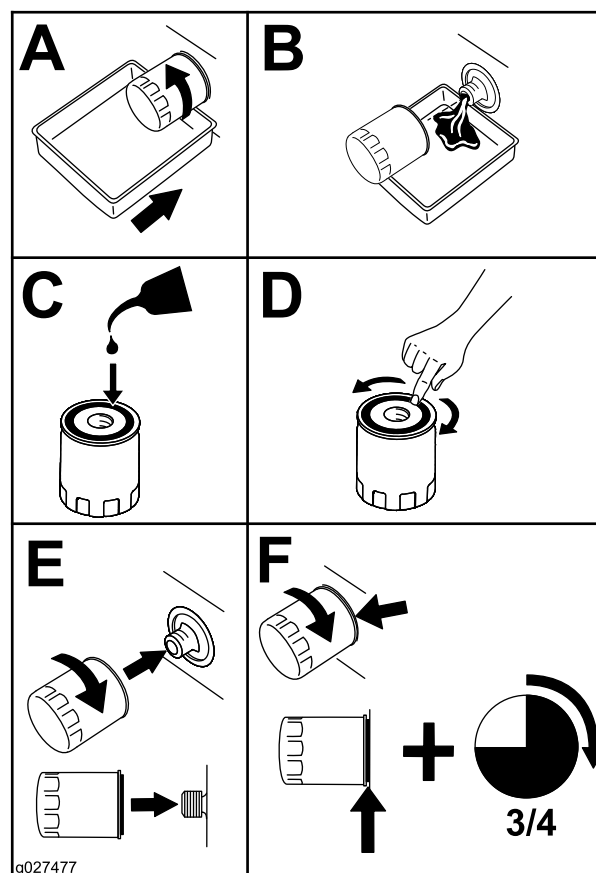
Figur 45

g194610



G031341

g031341



g027477

g027477

Figur 46

6. Start motoren og kjør til et flatt område.
7. Kontroller oljenivået på nytt.

Skifte motoroljefilteret

Serviceintervall: Hver 200. driftstime

Merk: Bytt ut motoroljefilteret oftere når driftsforholdene er svært støvete eller sandete.

1. Tapp olje fra motoren. Se [Skifte motorolje \(side 31\)](#).
2. Skift motoroljefilteret ([Figur 46](#)).

Merk: Pass på at oljefilterpakningen berører motoren, og drei deretter filteret en ekstra 3/4 omdreining.

3. Fyll på ny olje av riktig sort i veivhuset. Se [Motoroljespesifikasjoner \(side 30\)](#).

Overhale tennpluggen

Serviceintervall: Hver 100. driftstime

Påse at elektrodeavstanden (avstanden mellom elektroden på midten og elektroden på siden) er korrekt før tennpluggen settes inn.

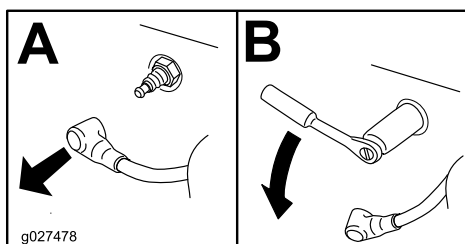
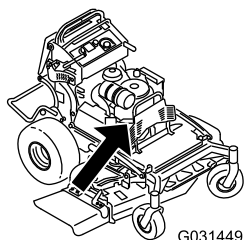
Tennpluggen(e) monteres/demonteres ved hjelp av en tennpluggnøkkel, og elektrodeavstanden justeres ved hjelp av et spesialverktøy/følerblad. Monter ny(e) tennplugg(er) dersom det er nødvendig.

Type: NGK® BPR4ES eller tilsvarende

Luftgap: 0,75 mm

Fjerne tennpluggen

1. Parker maskinen på en jevn overflate, koble fra kraftuttaket, og sett på parkeringsbremsen.
2. Før du forlater førerplassen må du slå av motoren, ta ut nøkkelen og vente til alle bevegelige deler står stille.
3. Fjern tennpluggen som vist i [Figur 47](#).



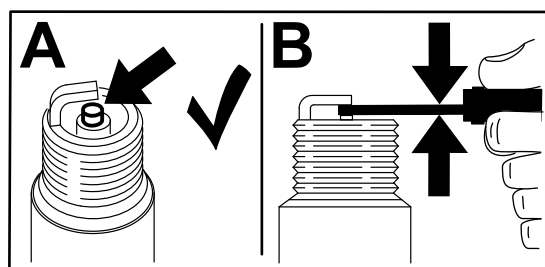
Figur 47

Sjekke tennpluggen

Viktig: Ikke rens tennpluggen(e). Kontroller alltid tennpluggen når den har et svart belegg, slitte elektroder, et oljebelegg eller sprekker.

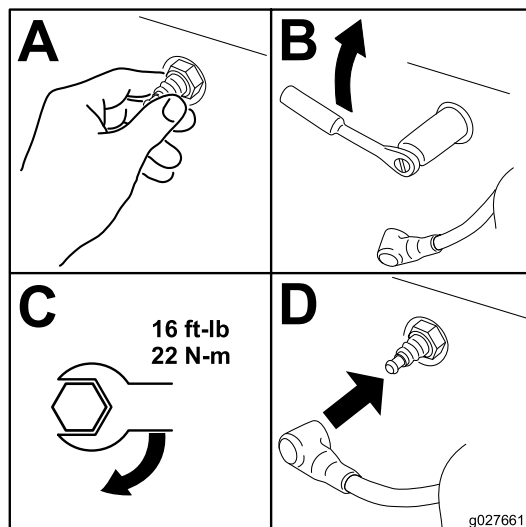
Hvis du ser en lysebrun eller grå farge på isolatoren, fungerer motoren som den skal. Et svart belegg på isolatoren betyr som regel at luftfilteret er skittent.

Still avstanden til 0,76 mm.



Figur 48

Montere tennpluggen



Figur 49

Kontrollere gnistfangeren For maskiner med gnistfanger

Serviceintervall: Hver 50. driftstime

⚠ ADVARSEL

Varme eksosanleggskomponenter kan antenne drivstoffdamp, selv etter at motoren er slått av. Varme partikler som kommer ut fra eksosanlegget mens motoren går, kan antenne brennbare materialer og forårsake personskader eller skader på eiendom.

Ikke fyll bensin eller kjør motoren uten at det er montert en gnistfanger.

1. Parker maskinen på en jevn overflate, koble fra kraftuttaket, og sett på parkeringsbremsen.
2. Før du forlater førerplassen må du slå av motoren, ta ut nøkkelen og vente til alle bevegelige deler står stille.
3. Vent til lyddemperen har blitt nedkjølt.
4. Hvis du ser sprekker i skjermen eller sveiseskjøtene, bytt ut gnistfangeren.
5. Hvis skjermen er tilstoppet, må du fjerne gnistfangeren, riste løs partikler fra gnistfangeren og rengjøre skjermen med en stålborste (bløt opp skjermen med løsningsmiddel ved behov).
6. Sett gnistfangeren på eksosåpningen igjen.

Vedlikehold av drivstoffsystem

Tømme drivstofftanken

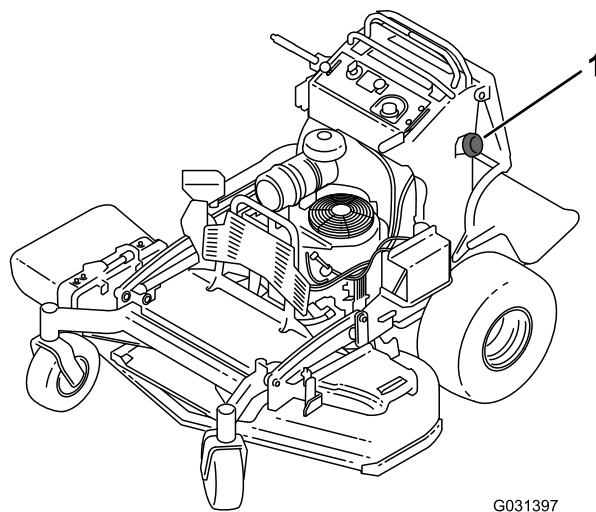
Du kan tømme drivstofftanken ved å fjerne den og helle drivstoff ut av påfyllingshalsen. Se [Fjerne drivstofftanken \(side 34\)](#). Du kan også tømme drivstofftanken ved hjelp av en hevert og den følgende prosedyren.

⚠ FARE

Under visse forhold er drivstoff er meget brannfarlig og svært eksplosivt. Brann eller eksplosjon forårsaket av drivstoff kan påføre deg og andre brannskader samt ødelegge eiendom.

- Tøm drivstoff ut av drivstofftanken når motoren er kald. Dette skal gjøres utendørs på et åpent sted. Tørk opp eventuelt drivstoffsøl.
- Du må aldri røyke når du tømmer drivstoff, og du må holde deg unna åpen ild eller steder der en gnist kan antenne drivstoffdamp.

1. Koble fra kraftuttaket, flytt bevegelseskontroll-spakene til den NØYTRALE LÅSESTILLINGEN og sett på parkeringsbremsen.
2. Før du forlater førerplassen må du slå av motoren, ta ut nøkkelen og vente til alle bevegelige deler står stille.
3. Rengjør rundt drivstofflokket for å hindre at det kommer rusk inn i drivstofftanken ([Figur 50](#)).
4. Ta av drivstofflokket.
5. Sett en hevertpumpe inn i drivstofftanken.
6. Bruk hevertpumpen til å tømme drivstoffet ut i en bensinkanne.
7. Tørk opp eventuelt drivstoffsøl.



G031397

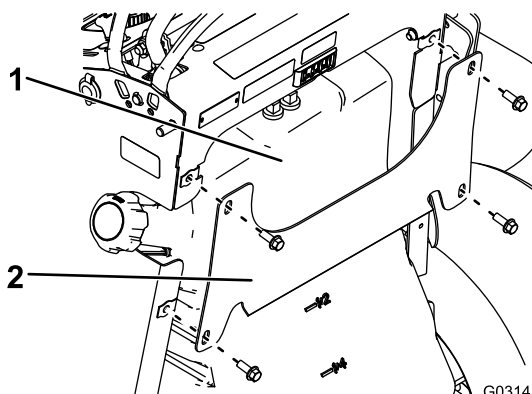
g031397

Figur 50

1. Drivstofflokk

Fjerne drivstofftanken

1. Senk plattformen.
2. Frigjør puten. Se [Frigjøre puten for tilgang bak \(side 25\)](#).
3. Fjern kryssbraketten.



G031413

g031413

Figur 51

1. Drivstofftank
2. Kryssbrakett

4. Fjern drivstofftanken og sett den på førerplattformen.

Merk: Hvis du vil flytte tanken enda lengre bort fra maskinen, fjern drivstoff- og ventilasjonsslange fra toppen av tanken.

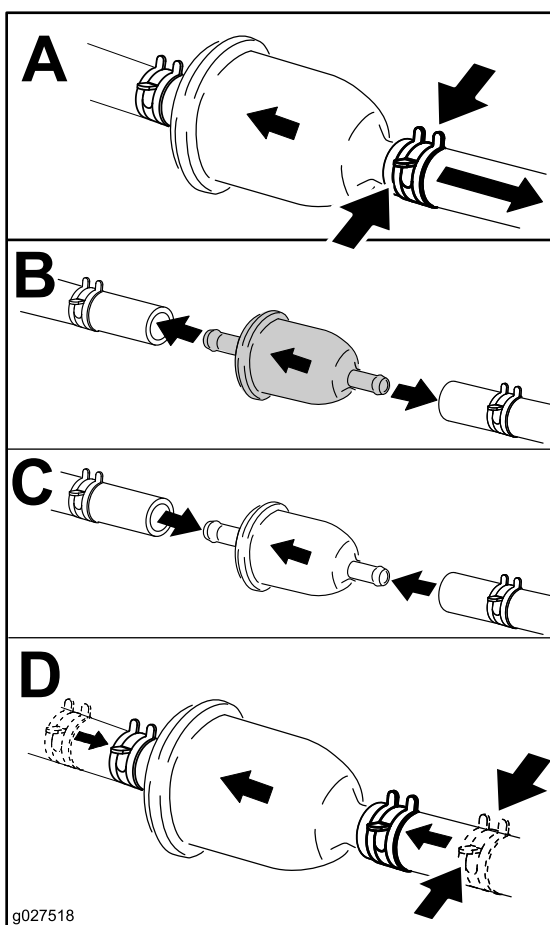
Skifte drivstoffilteret

Serviceintervall: Hver 800. driftstime/Årlig (avhengig av hva som kommer først)

Et skittent filter som er tatt av drivstoffslangen, må aldri monteres på nytt.

Merk: Tørk opp eventuelt drivstoffsøl.

1. Parker maskinen på en jevn overflate, koble fra kraftuttaket, og sett på parkeringsbremsen.
2. Før du forlater førerplassen må du slå av motoren, ta ut nøkkelen og vente til alle bevegelige deler står stille.
3. Steng drivstoffavstengingsventilen. Se [Bruke drivstoffavstengingsventilen \(side 21\)](#).
4. Skift ut drivstoffilteret som vist i [Figur 52](#).



Figur 52

g027518

Vedlikehold av elektrisk system

Sikkerhet for elektrisk system

- Koble fra batteriet, eller ta ledningen av tennpluggen, før du foretar reparasjoner. Koble kablet fra den negative polen først, og koble deretter den andre kablet fra den positive polen. Koble til den positive polen først og den negative polen sist.
- Lad opp batteriet på et åpent sted med god ventilasjon og borte fra gnister eller åpen ild. Koble laderen fra strømuttaket før du kobler den til eller fra batteriet. Ha på deg beskyttelsesklær og bruk verktøy som er isolert.

Vedlikeholde batteriet

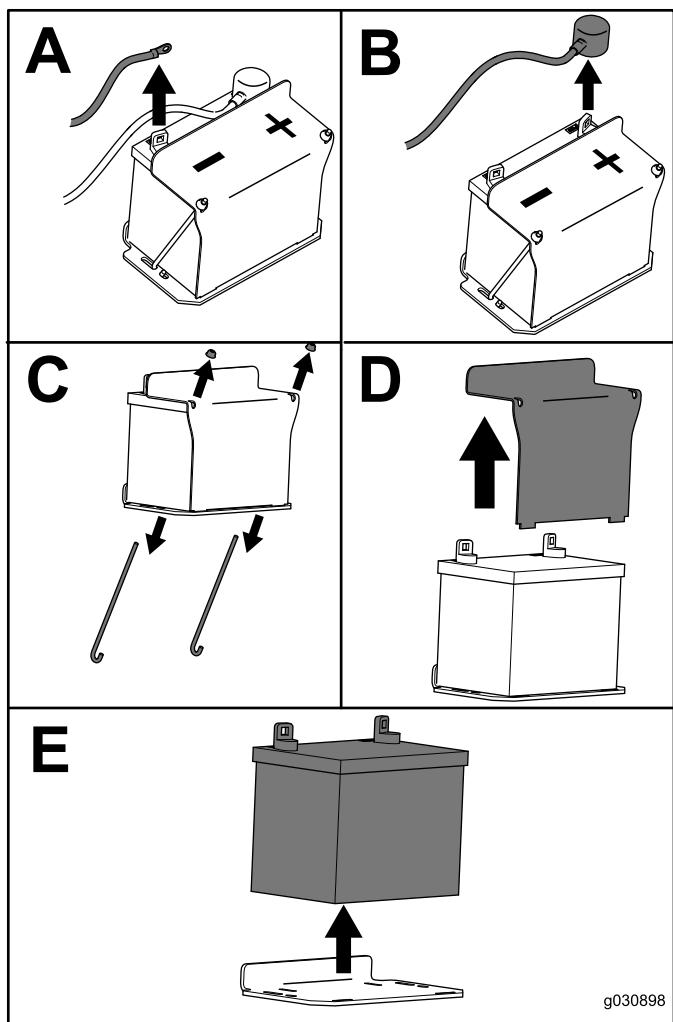
Serviceintervall: Hver 100. driftstime

Batteriet må alltid holdes rent og fulladet. Bruk papirhåndklær til å rengjøre batterikassen. Hvis batteriklemmene er korroderte, må de rengjøres med en oppløsning av fire deler vann og én del natron. Smør litt fett på batteriklemmene for å beskytte dem mot korrosjon.

Spenning: 12 V

Fjerne batteriet

1. Parker maskinen på en jevn overflate, koble fra kraftuttaket, og sett på parkeringsbremsen.
2. Før du forlater førerplassen må du slå av motoren, ta ut nøkkelen og vente til alle bevegelige deler står stille.
3. Fjern batteriet, som vist i [Figur 53](#).



Figur 53

Lade batteriet

⚠ ADVARSEL

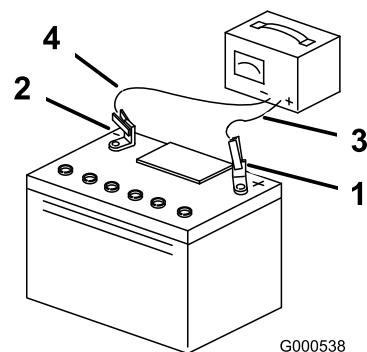
Når batteriet lades, utvikles det gasser som kan eksplodere.

Røyk aldri i nærheten av batteriet, og hold gnister og åpen ild borte fra batteriet.

Viktig: Hold alltid batteriet fulladet (1,265 egenvekt) for å forhindre batteriskade når temperaturen er under 0 °C.

1. Fjern batteriet fra chassiset, se [Fjerne batteriet \(side 35\)](#).
2. Kontroller elektrolyttnivået i batteriet.
3. Påse at påfyllingslokkene er montert på batteriet.
4. Lad opp batteriet i 1 time på 25 til 30 A, eller i 6 timer på 4 til 6 A.
5. Når batteriet er helt oppladet, kobler du laderen fra strømuttaket, og deretter laderledningene fra batteripolene ([Figur 54](#)).
6. Monter batteriet i maskinen og koble til batterikabelen. Se [Installere batteriet \(side 37\)](#).

Merk: Kjør ikke maskinen med batteriet frakoblet, da dette kan føre til elektrisk skade.

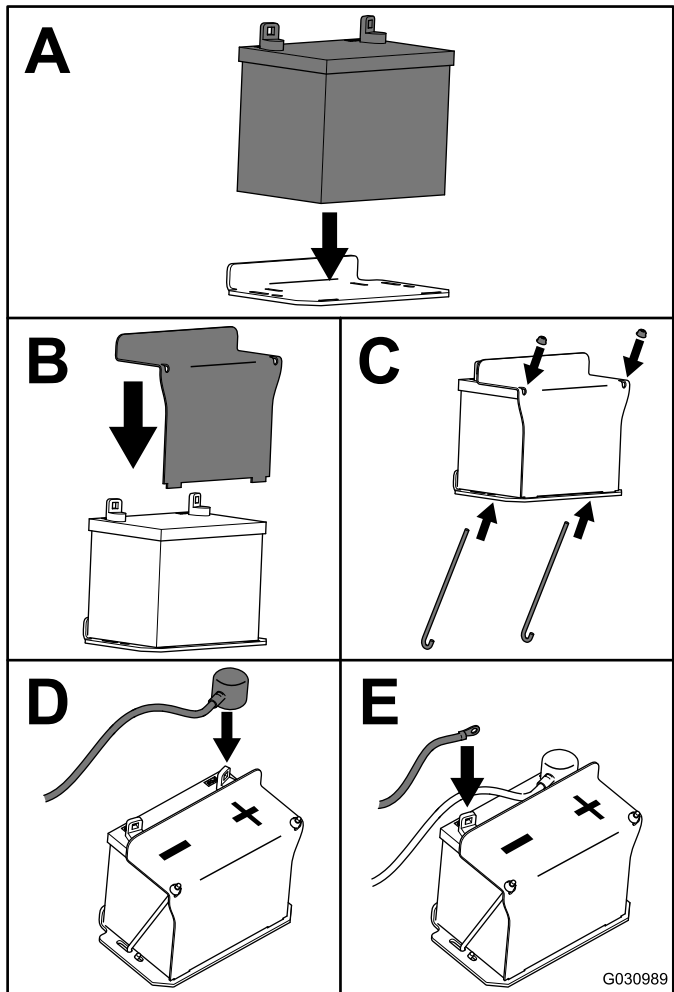


Figur 54

- | | |
|-----------------------|---------------------------|
| 1. Positiv batteripol | 3. Rød (+) laderledning |
| 2. Negativ batteripol | 4. Svart (-) laderledning |

Installere batteriet

Monter fjæren, som vist i [Figur 55](#).

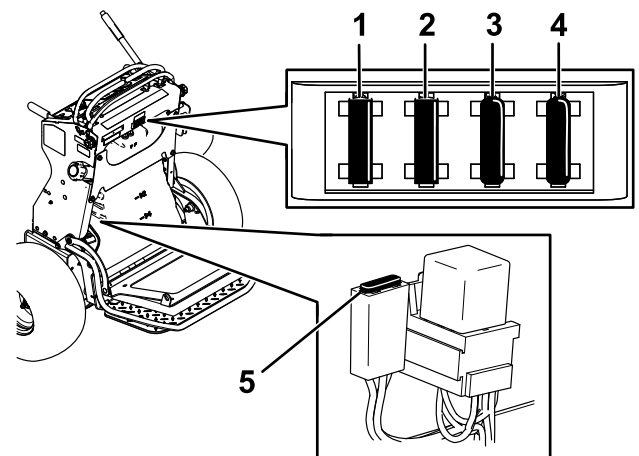


Figur 55

Vedlikeholde sikringene

Det elektriske systemet er beskyttet av sikringer. Det krever ikke vedlikehold. Hvis en sikring ryker, kontroller om det er funksjonsfeil eller kortslutning i en komponent eller krets.

1. Parker maskinen på en jevn overflate, koble fra kraftuttaket, og sett på parkeringsbremsen.
2. Før du forlater førerplassen må du slå av motoren, ta ut nøkkelen og vente til alle bevegelige deler står stille.
3. Fjern operatørputen fra baksiden av maskinen.
4. Hvis du trenger å få tilgang til ladesikringen, må du fjerne drivstofftanken. Se [Fjerne drivstofftanken \(side 34\)](#).
5. Trekk ut sikringen og skift den ut ([Figur 56](#)).



Figur 56

1. Sikring for tenningsbryter (15 A)
2. Tilbehørsport (15 A)
3. Sikring for kraftuttaket (PTO)
4. Timeteller (7,5 A)
5. Ladesikring (30 A)

6. Monter drivstofftanken hvis den er fjernet. Se [Fjerne drivstofftanken \(side 34\)](#).
7. Monter operatørputen.

Vedlikehold av drivsystem

Justere sporingen

Hvis du skyver begge bevegelseskontrollspakene like langt fremover og maskinen trekker til én side, juster sporingen på følgende måte.

1. Parker maskinen på en jevn overflate, koble fra kraftuttaket, og sett på parkeringsbremsen.
2. Før du forlater førerplassen må du slå av motoren, ta ut nøkkelen og vente til alle bevegelige deler står stille.
3. Fjern puten fra baksiden av maskinen. Se [Frigjøre puten for tilgang bak \(side 25\)](#).

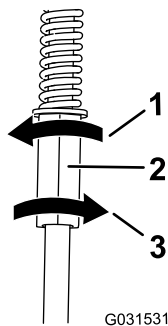
Merk: For enklere tilgang kan du også fjerne drivstofftanken. Se [Fjerne drivstofftanken \(side 34\)](#).

4. Drei venstre kontrollstag et kvart trinn om gangen til maskinen sporer rett ([Figur 57](#)).

Merk: Hvis maskinen trekker til høyre, gjør kontrollstaget kortere ved å rotere det mot høyre. Hvis maskinen trekker til venstre, forleng staget ved å dreie det mot venstre.

Merk: Juster kun venstre kontrollstag, slik at hastigheten på venstre hjul tilsvarer hastigheten på høyre hjul. Ikke juster hastigheten for høyre hjul, da dette vil posisjonere høyre bevegelseskontrollspak utenfor midten av nøytral, låst stilling på kontrollpanelet.

Viktig: Ikke drei kontrollstaget for langt, da dette kan få maskinen til å bevege seg i fri.



Figur 57

1. Drei mot venstre for å forleng staget.
2. Venstre kontrollstag
3. Drei mot høyre for å gjøre staget kortere.

5. Kontroller at den sporer skikkelig, og juster staget som nødvendig.

Merk: Hvis du ikke klarer å oppnå riktig sporing ved å justere det venstre kontrollstaget, kontakt en autorisert serviceforhandler.

6. Kontroller at maskinen ikke beveger seg fra nøytral stilling når parkeringsbremsene er deaktivert.
7. Monter drivstofftanken hvis du fjernet denne.
8. Monter puten.

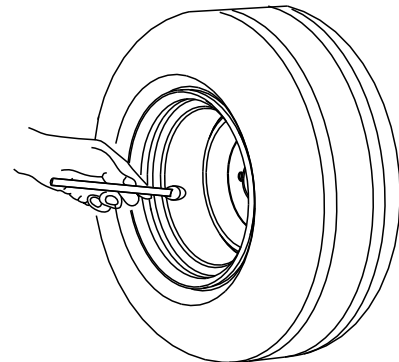
Kontrollere trykket i dekkene

Serviceintervall: Hver 50. driftstime/én gang månedlig (avhengig av hva som kommer først)

Oppretthold et lufttrykk på 0,83 til 0,97 bar i bakhjulene.

Viktig: Forskjellig trykk i hjulene kan føre til ujevn klipping.

Merk: Forhjulene har delvis luftfylte dekk som ikke trenger justering av lufttrykk.



G001055

Figur 58

g001055

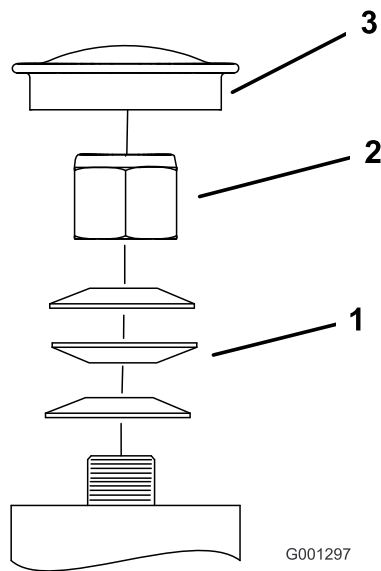
Justere styrehjulslageret

Serviceintervall: Hver 500. driftstimer/Årlig (avhengig av hva som kommer først)

1. Koble fra knivkontrollbryteren (kraftuttaket), flytt bevegelseskontrollspakene til NØYTRAL, LAST stilling, og aktiver parkeringsbremsen.
2. Før du forlater førerplassen må du stanse motoren, ta ut nøkkelen og vente til alle bevegelige deler står stille.
3. Fjern støvhetten fra styringen og trekk til låsemutteren (Figur 59).
4. Trekk til låsemutteren inntil fjærskivene er flate og gå deretter tilbake 1/4 omdreining for å stille forbelastningen på lagrene korrekt (Figur 59).

Viktig: Påse at fjærskivene er montert korrekt slik det vises i Figur 59.

5. Sett på støvhetten (Figur 59).



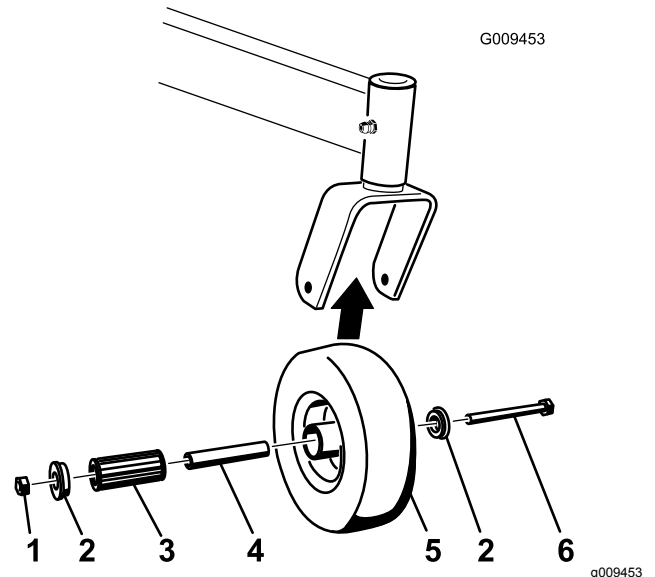
Figur 59

- | | |
|---------------|---------------|
| 1. Fjærskiver | 3. Støvhetten |
| 2. Låsemutter | |

Overhale styrehjulene og lagrene

Styrehjulene roterer på et vasselager som støttes av en skruhylse. Hvis lageret smøres godt, vil slitasjen være minimal. Hvis du ikke holder lageret smurt, slites lageret hurtig. Et vinglete styrehjul er vanligvis et tegn på et slitt lager.

1. Fjern låsemutteren og hjulbolten som holder styrehjulet festet til styrehjulsgaffelen (Figur 60).



Figur 60

- | | |
|---------------|---------------|
| 1. Låsemutter | 4. Vasselager |
| 2. Hylse | 5. Styrehjul |
| 3. Skruhylse | 6. Hjulbolt |

2. Fjern én hylse, og dra deretter skruhylsen og vasselageret ut av hjulnavet (Figur 60).
3. Fjern den andre hylsen fra hjulnavet og rengjør ev. fett og smuss fra hjulnavet (Figur 60).
4. Kontroller vasselageret, hylsene, skruhylsen og hjulnavets innside for slitasje.

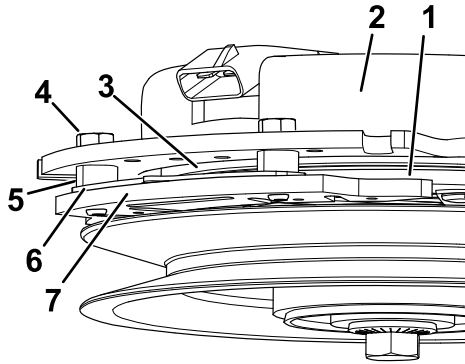
Merk: Erstatt ev. defekte eller slitte deler (Figur 60).

5. Plasser én hylse i hjulnavet (Figur 60).
6. Smør vasselageret og skruhylsen og skyv dem inn i hjulnavet (Figur 60).
7. Plasser den andre hylsen i hjulnavet (Figur 60).
8. Monter styrehjulet i styrehjulsgaffelen og sikre med hjulbolten og låsemutteren (Figur 60).
9. Stram låsemutteren til skruhylsen sitter mot innsiden av styrehjulsgafflene (Figur 60).
10. Smør niplen på styrehjulet.

Fjerne clutchmellomlegget

Serviceintervall: Hver 100. driftstime

Når clutchbremsen er så slitt at clutchen ikke lenger har jevn kontakt, kan du fjerne mellomlegget for å forleng clutchens levetid (Figur 61).

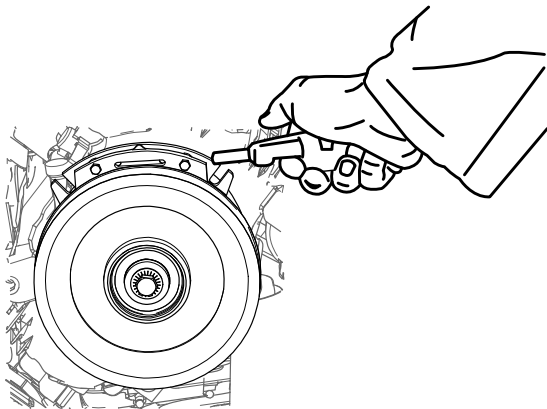


Figur 61

g302539

- | | |
|-------------------------|-------------------------|
| 1. Armatur | 5. Bremseavstandsstykke |
| 2. Feltkledning | 6. Mellomlegg. |
| 3. Rotor | 7. Bremsestang |
| 4. Bremsemonteringsbolt | |

1. Parker maskinen på en jevn overflate, koble fra kraftuttaket, og sett på parkeringsbremsen.
2. Før du forlater førerplassen må du slå av motoren, ta ut nøkkelen og vente til alle bevegelige deler står stille.
3. Bruk en luftkompressor, blås ut ev. rusk fra under bremsestangen og rundt bremseavstandsstykkene.



Figur 62

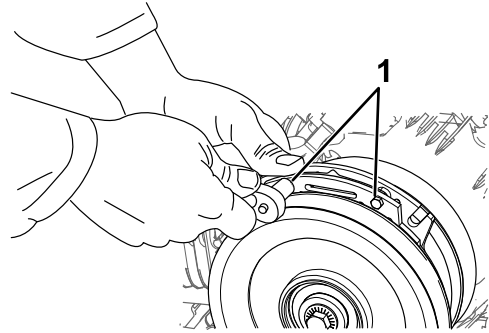
g302534

4. Kontroller tilstanden til ledningene, konnektorene og terminalene til ledningsfastspenneren. Rengjør eller reparer dem etter behov.
5. Kontroller at det finnes 12 V ved clutchkonnektoren når du aktiverer kraftuttaksbryteren.

6. Mål avstanden mellom rotoren og armaturen. Hvis avstanden er større enn 1 mm, fortsett med de følgende trinnene:

- A. Løsne begge bremsemonteringsboltene en halv til én full omdreining som vist i Figur 63.

Merk: Ikke fjern bremsestangen fra feltkledningen/armaturen. Bremsestangen har blitt slitt for å passe til armaturen og må fortsatt passe etter at du har fjernet mellomlegget for å sikre korrekt bremsemoment.



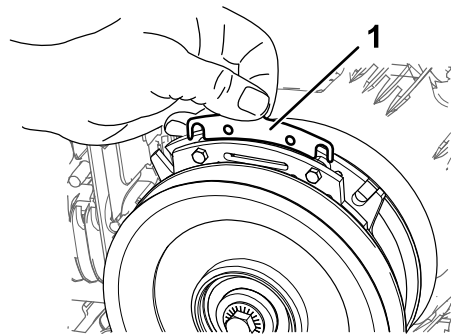
Figur 63

g302537

1. Bremsemonteringsbolt

- B. Bruk nebbtang, eller hendene, til å fjerne mellomlegget.

Merk: Ikke kast mellomlegget før du har bekreftet at clutchen fungerer som den skal.



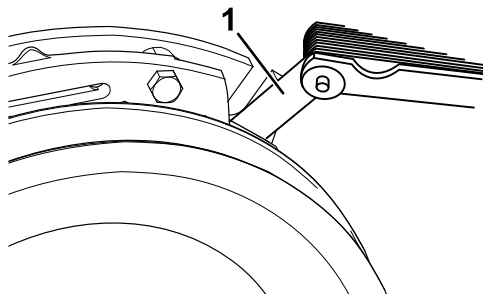
Figur 64

g302538

1. Mellomlegg

- C. Bruk en luftledning til å blåse ut ev. rusk under bremsestangen og rundt bremseavstandsstykkene.
- D. Trekk hver bolt (M6 x 1) til mellom 12,3 og 13,7 Nm.
- E. Bruk et 0,25 mm tykt følerblad til å bekrefte at det er et mellomrom mellom rotoren og armaturoverflaten på begge sider av bremsestangen, som vist i Figur 65 og Figur 66.

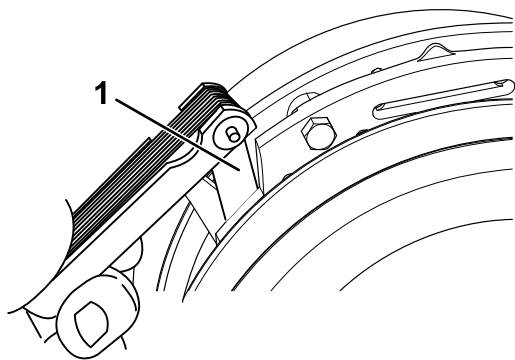
Merk: Som en følge av måten rotoren og armaturoverflaten slites (forhøyninger og fordypninger) kan det være vanskelig å måle korrekt avstand.



Figur 65

g302536

1. Følerblad



Figur 66

g302535

1. Følerblad

- Hvis avstanden er mindre enn 0,25 mm, skal du montere mellomlegget igjen og se i [Feilsøking \(side 55\)](#).
- Hvis det er stort nok mellomrom, fortsett til sikkerhetssjekken i trinn [F](#).

F. Utfør følgende sikkerhetssjekk:

- Start motoren fra førerstillingen.
- Påse at knivene ikke aktiveres når kraftuttaksbryteren er i AV og clutchen er utkoblet.

Merk: Hvis clutchen ikke kobles ut, monter mellomlegget og se [Feilsøking \(side 55\)](#).

- Aktiver og deaktivert kraftuttaksbryteren ti etterfølgende ganger for å kontrollere at clutchen fungerer som den skal.

Merk: Hvis clutchen ikke kobler inn som den skal, se [Feilsøking \(side 55\)](#).

Kontrollere hjulhakemutterne

Serviceintervall: Etter de 100 første timene—Sjekk hjulenes hakemuttere.

Kontroller og stram til hjulmutterne med et moment på 115–142 Nm.

Vedlikehold av kjølesystem

Rengjøre luftinntaksskjermen

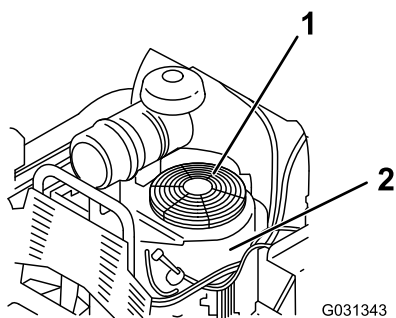
Serviceintervall: For hver bruk eller daglig

Før bruk fjerner du eventuell oppsamling av gress, skitt eller annet rusk fra sylinderen og sylinderhodets kjøleribber, luftinntaksskjermen i svinghjulsenden og forgasserregulatorens spaker og koblinger. Dette vil bidra til tilstrekkelig kjøling av motoren og riktig motorhastighet, og vil redusere muligheten for overoppheting eller mekanisk skade på motoren.

Rengjøre kjølesystemet

Serviceintervall: Hver 100. driftstime—Kontroller og rengjør motorens kjøleribber og deksler (oftere under skitne og støvete arbeidsforhold).

1. Parker maskinen på en jevn overflate, koble fra kraftuttaket, og sett på parkeringsbremsen.
2. Før du forlater førerplassen må du slå av motoren, ta ut nøkkelen og vente til alle bevegelige deler står stille.
3. Fjern luftinntaksskjermen og viftehuset (Figur 67).
4. Fjern rusk og gress fra motordelene.
5. Monter luftinntaksskjermen og viftehuset (Figur 67).



Figur 67

1. Vern og luftinntaksskjerm for motor
2. Viftehus

Vedlikehold av bremsen

Kontrollere parkeringsbremsen

Serviceintervall: For hver bruk eller daglig

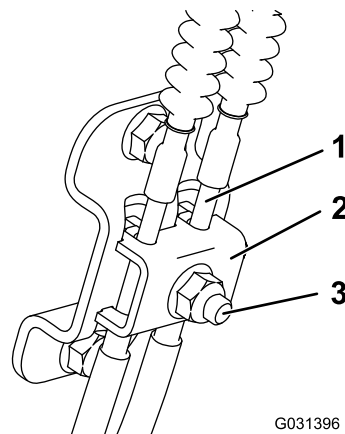
Kontroller bremsene på både en jevn flate og i en skråning før bruk.

Parkeringsbremsen må alltid settes på når du stopper eller forlater maskinen. Hvis parkeringsbremsen ikke holder maskinen sikkert på plass, må den justeres.

1. Koble fra kraftuttaket, og sett på parkeringsbremsen
2. Før du forlater førerplassen må du slå av motoren, ta ut nøkkelen og vente til alle bevegelige deler står stille.
3. Koble fra parkeringsbremsen.
4. Aktiver bremsespaken og sikre at maskinen ikke beveger seg.
5. Juster bremsen hvis nødvendig.

Justere bremsene

1. Fjern drivstofftanken. Se [Fjerne drivstofftanken \(side 34\)](#).
2. Løsne boltene på kabelklemmen på venstre side av maskinen.



Figur 68

1. Kabel
2. Kabelklemme
3. Bolt og mutter

3. Trekk ned i kablene til de er stramme.
4. Trekk til mutteren.
5. Monter drivstofftanken, kryssbraketten og pute.

Vedlikehold av remmer

Kontrollere beltene

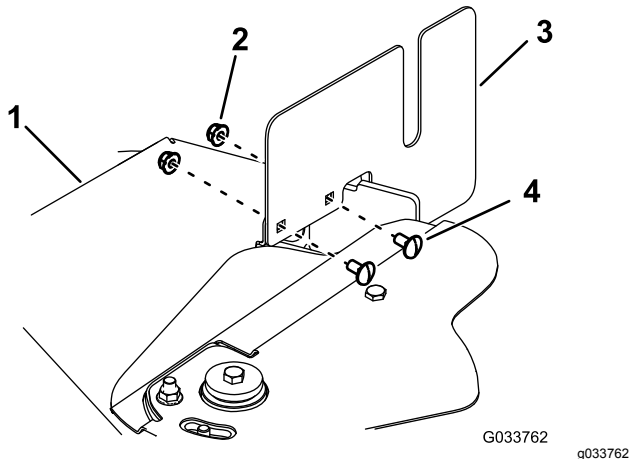
Serviceintervall: Hver 100. driftstime—Kontroller klipperemmen(e).

Kontroller at remmen ikke har sprekker, frynsete kanter, brennmerker, slitasje, tegn på overoppheting eller andre skader.

Tegn på at gressklipperremmen er slitt er hvining når remmen roterer, knivene glipper når du klipper gresset, frynsete kanter, brennmerker og sprekker. Skift remmen hvis du oppdager noen av disse tegnene.

Skifte klipperemmen

1. Koble fra kraftuttaket, og aktiver parkeringsbremsen.
2. Før du forlater førerplassen må du slå av motoren, ta ut nøkkelen og vente til alle bevegelige deler står stille.
3. Åpne motorvernet. Se [Åpne motorvernet \(side 26\)](#).
4. Fjern verneplateforlengelsen. Se [Fjerne verneplateforlengelsen \(side 26\)](#).
5. Fjern de fire låseboltene og fire mutterne som fester de to sidedekslene på remdekslene ([Figur 69](#)).

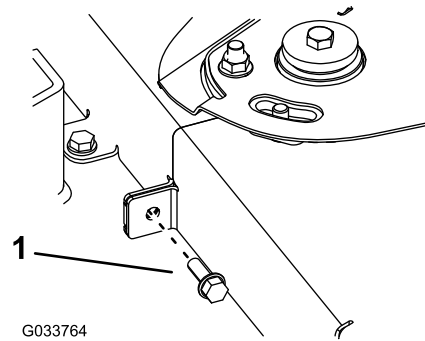


Figur 69

Høyre sidedeksel vist

- | | |
|--------------|---------------|
| 1. Remdeksel | 3. Sidedeksel |
| 2. Mutter | 4. Låseskrue |

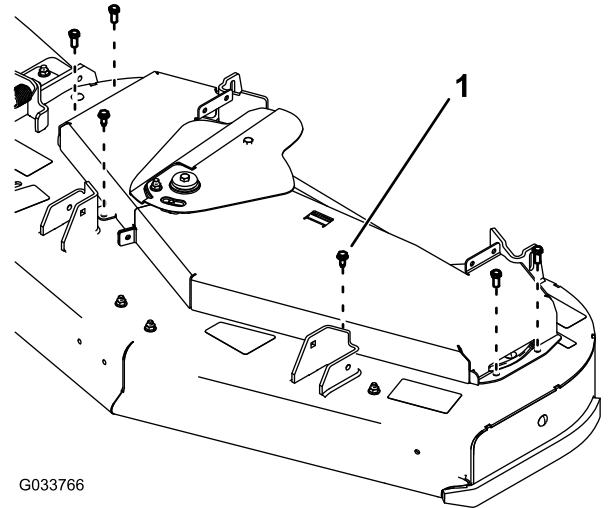
6. Fjern boltene som fester sammen de to remdekslene ([Figur 70](#)).



Figur 70

1. Bolt

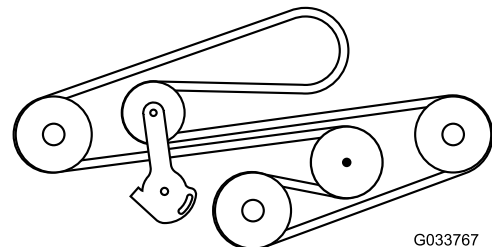
7. Fjern de seks boltene som fester remdekslene til klippeenheten, og skyv remdekslene ut fra under lederulldekselet ([Figur 71](#)).



Figur 71

1. Bolt

8. Fjern remmen.
9. Monter remmen og før den som vist i [Figur 72](#).



Figur 72

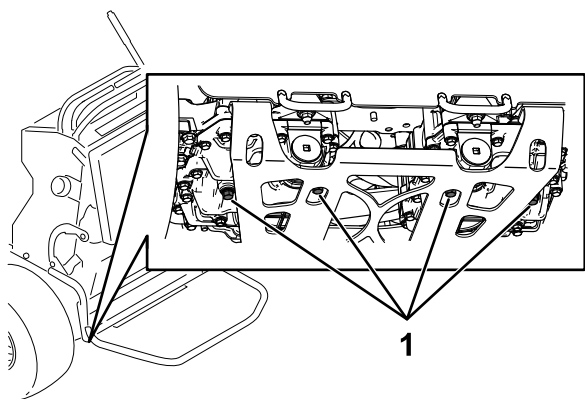
10. Monter remdekslene med seks bolter ([Figur 71](#)).
11. Monter boltene for å feste sammen de to remdekslene ([Figur 70](#)).

12. Monter de to sidedekslene på remedekslene ved hjelp av de fire låseboltene og fire mutterne (Figur 69).
13. Monter verneplateforlengelsen.
14. Lukk motorvernet.

Skifte girremmen

Serviceintervall: Hver 1000. driftstime—Skift girremmen.

1. Fjern drivstofftanken. Se [Fjerne drivstofftanken \(side 34\)](#).
2. Ta av hydraulikktanklokket.
3. Finn tappepluggene i bunnen av girkassen og plasser et tappefat under pluggen (Figur 73).

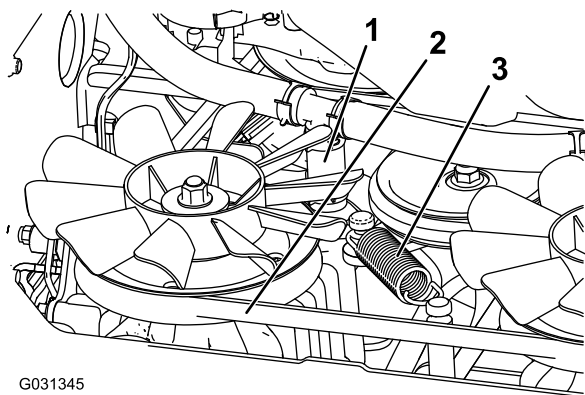


Figur 73

g267274

1. Tappeplugg

4. La hydraulikkvæsken tømmes fra maskinen.
5. Fjern den nedre hydraulikkslangen (Figur 74).



Figur 74

g031345

1. Nedre hydraulikkslange
2. Girrem
3. Spennfjær

6. Fjern spennfjæren (Figur 74).

▲ FORSIKTIG

Fjæren er under spenning når den monteres og den kan forårsake personskade.

Bruk vernebriller og vær forsiktig når du fjerner fjæren.

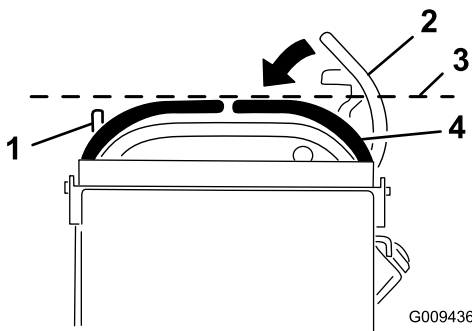
7. Fjern drivremmen fra clutchen og clutchsperren (Figur 74).
8. Monter det nye remmen.
9. Monter spennfjæren og den nedre hydraulikkslangen.
10. Sett på plass tappepluggene, og stram til med et moment på 22–27 Nm.
11. Fyll på hydraulikkvæske til full-nivå.
12. Sett på hydraulikktanklokket.
13. Kjør maskinen i 10 minutter og kontroller at hydraulikkvæsken er ved korrekt nivå.

Vedlikehold av kontrollsystem

Justere bevegelseskontrollspakene

Hvis bevegelseskontrollspakene ikke står i vannrett linje, juster bevegelseskontrollspakene.

1. Parker maskinen på en jevn overflate, koble fra kraftuttaket, og sett på parkeringsbremsen.
2. Før du forlater førerplassen må du slå av motoren, ta ut nøkkelen og vente til alle bevegelige deler står stille.
3. Skyv bevegelseskontrollspakene ned ut av NØYTRAL, LÅST stilling (Figur 75).
4. Kontroller om den høyre bevegelseskontrollspaken står på vannrett linje med den venstre bevegelseskontrollspaken (Figur 75).

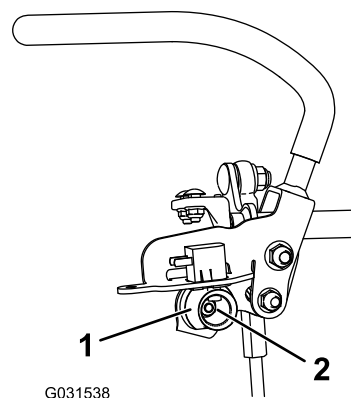


Figur 75

- | | |
|--|--|
| 1. Venstre bevegelseskontrollspak | 3. Kontroller at de står på vannrett linje her |
| 2. Høyre bevegelseskontrollspak i nøytral, låst stilling | 4. Høyre bevegelseskontrollspak |

Merk: For å justere høyre bevegelseskontrollspak vannrett, juster kammen.

5. Fjern puten fra baksiden av maskinen.
6. Løsne mutteren som holder kammen (Figur 76).



Figur 76

- | | |
|--------|-----------|
| 1. Kam | 2. Mutter |
|--------|-----------|

7. Juster kammen til den står på linje med venstre bevegelseskontrollspak, og stram mutteren på kammen.

Merk: Når du flytter kammen med urviseren (i den vertikale stillingen), senkes håndtaket, og hvis du flytter kammen mot urviseren (i den vertikale stillingen), heves håndtaket.

Viktig: Påse at den flate delen av kammen ikke går over en vertikal stilling (høyre eller venstre), ellers kan du påføre skade på bryteren.

8. Gjenta trinn 3 til og med 7 for venstre bevegelseskontrollspak.

Vedlikehold av hydraulisk system

Sikkerhet for hydraulikksystem

- Oppsøk legehjelp øyeblikkelig hvis olje kommer i direkte kontakt med huden. Innsprøytet væske må fjernes kirurgisk innen få timer av en lege.
- Kontroller at alle hydraulikkslanger og ledninger er i god stand, og at alle hydrauliske koblinger og beslag er tette, før det hydrauliske systemet settes under trykk.
- Hold kropp og hender borte fra hull eller dyser som sprøyter ut hydraulisk olje under høyt trykk.
- Bruk kartong eller papir til å finne lekkasjer.
- Før du utfører vedlikehold eller reparasjoner på det hydrauliske systemet, må du forsiktig slippe ut alt trykket.

Spesifikasjoner for hydraulikksystem

Hydraulikkvæsketype: Toro® HYPR-OIL™
500-hydraulikkvæske

Væskkapasitet for hydraulikksystem: 4.7 l

Viktig: Bruk den angitte væsken. Andre væsker kan skade systemet.

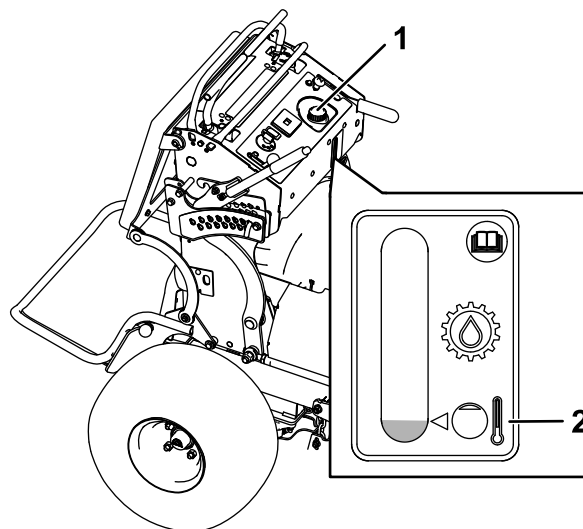
Kontrollere hydraulikkoljen

Serviceintervall: Etter de 8 første timene

Hver 50. driftstime

Merk: Kontroller nivået på hydraulikkvæsken når væsken er kald.

1. Parker maskinen på en jevn overflate, koble fra kraftuttaket, og sett på parkeringsbremsen.
2. Før du forlater førerplassen må du slå av motoren, ta ut nøkkelen og vente til alle bevegelige deler står stille.
3. Vent til motoren har kjølt seg ned.
4. Rengjør rundt lokket og påfyllingshalsen på tanken for hydraulisk olje (Figur 77).



Figur 77

g301336

1. Lokk på hydraulisk tank
2. Oljenivå, kald

5. Ta lokket av påfyllingshalsen (Figur 77).

Merk: Se på innsiden for å kontrollere oljenivået i beholderen.

6. Hell væske i beholderen til den når minimumsnivået.
7. Monter lokket på påfyllingshalsen.

Skifte hydraulikkvæske og filtre

Serviceintervall: Etter de 50 første timene

Hver 500. driftstime/Årlig (avhengig av hva som kommer først)—Skift hydraulikkfiltre og hydraulikkvæske.

Skift ut hydraulikkvæske oftere under vanskeligere forhold eller i et varmt klima. Kontakt den autoriserte serviceforhandleren for å få et hydraulikksett for å skifte ut hydraulikkfiltrene.

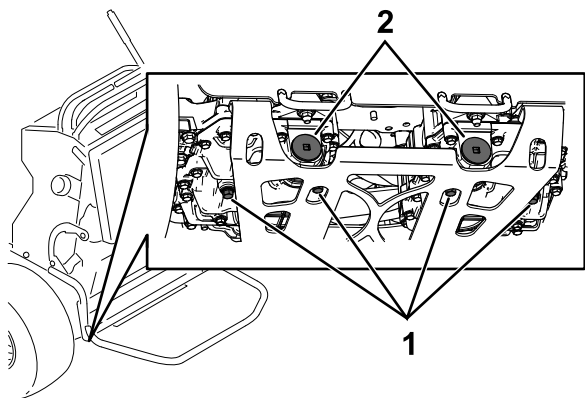
⚠ ADVARSEL

Varm hydraulisk væske kan føre til alvorlige brannskader.

La den hydrauliske væsken avkjøle seg før du utfører eventuelt vedlikehold på det hydrauliske systemet.

1. Parker maskinen på en jevn overflate, koble fra kraftuttaket, og sett på parkeringsbremsen.
2. Før du forlater førerplassen må du slå av motoren, ta ut nøkkelen og vente til alle bevegelige deler står stille.
3. Fjern drivstofftanken. Se [Fjerne drivstofftanken \(side 34\)](#).

4. Ta av hydraulikk tanklokket.
5. Finn tappepluggen i bunnen av hvert drivverk og plasser et tappefat under pluggene (Figur 78).



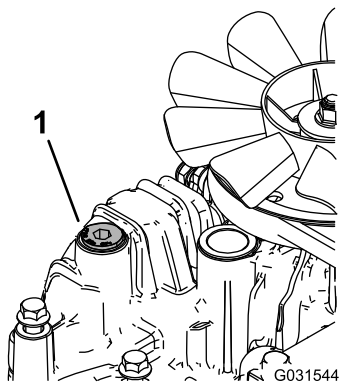
Figur 78

g268090

1. Tappeplugg
2. Hydraulisk filter

6. Fjern tappepluggene.
7. La hydraulikkvæsken tømmes helt fra maskinen.
8. Fjern hydraulikkfilterlokket og filteret fra hvert gir.
9. Monter nye hydrauliske filtre med fjærsiden vendt utover, og monter filterhettene.
10. Sett på plass tappepluggene, og stram til med et moment på 22–27 Nm.
11. Løsne utluftingspluggen på hvert gir slik at den sitter løst på (Figur 79).

Merk: Dette gjør at luften kan slippe ut hydraulikksystemet når du fyller på hydraulikkvæske.



Figur 79

Venstre gir vist

g031544

1. Utluftingsplugg

12. Tilsett væske langsomt til hydraulikk tanken til den begynner å komme ut av en av utluftingspluggene.

Viktig: Bruk væsken som er spesifisert i [Spesifikasjoner for hydraulikk system \(side](#)

46) eller tilsvarende. Andre væsker kan skade systemet.

Viktig: Overvåk væsknivået i hydraulikk tanken, slik at du ikke overfyller den.

13. Stram til utluftingspluggene.
14. Monter hydraulikk tanklokket.
15. Monter drivstoff tanken.
16. Start motoren, og la den gå i omtrent to minutter for å blåse luft ut fra systemet.
17. Stopp motoren og kontroller om det finnes lekkasjer.

Merk: Se [Tømme det hydrauliske systemet \(side 47\)](#) hvis én eller begge hjulene ikke kjører.

Tømme det hydrauliske systemet

Trekksystemet tappes automatisk. Det kan imidlertid være nødvendig å tappe systemet hvis væsken skiftes eller etter at det har blitt utført arbeid på systemet.

1. Parker maskinen på en jevn overflate, koble fra kraftuttaket, og sett på parkeringsbremsen.
2. Før du forlater førerplassen må du slå av motoren, ta ut nøkkelen og vente til alle bevegelige deler står stille.
3. Hev baksiden av maskinen på jekkstøtter som er høye nok til å heve drivhjulene fra bakken.
4. Start motoren og flytt gasskontrollen til tomgangsposisjon.

Merk: Hvis drivhjulet ikke går rundt, hjelp med utblåsing av systemet ved å forsiktig rotere hjulet fremover.

5. Kontroller det hydrauliske væsknivået når det går ned og fyll på olje som nødvendig for å opprettholde korrekt nivå.
6. Gjenta prosedyren på motsatt hjul.

Vedlikehold av klippeenhet

Knivsikkerhet

En slitt eller skadet kniv kan brette, og en del av kniven kan slynges ut mot deg eller andre og føre til alvorlige personskader eller en dødsulykke.

- Inspiser knivene regelmessig for slitasje eller skade.
- Vær forsiktig når du kontrollerer knivene. Legg noe rundt knivene eller bruk hansker, og vær svært forsiktig når du håndterer knivene. Bare skift ut eller slip knivene. Du må aldri rette eller sveise dem.
- Undersøk alltid maskinen for å sikre at knivene og knivboltene er fri for slitasje og skade. Skadde eller slitte knivblader og bolter må skiftes ut i sett for å opprettholde balansen.
- Vær forsiktig hvis maskinen har flere knivblader, da resten av knivene kan begynne å rotere når det ene knivbladet roteres.

Overhale gressklipperknivene

Sørg for å få best mulig klipperesultat ved å holde knivene skarpe. For å kunne bytte ut knivblader når de ikke lenger er skarpe nok, bør du ha ekstra knivblader tilgjengelig.

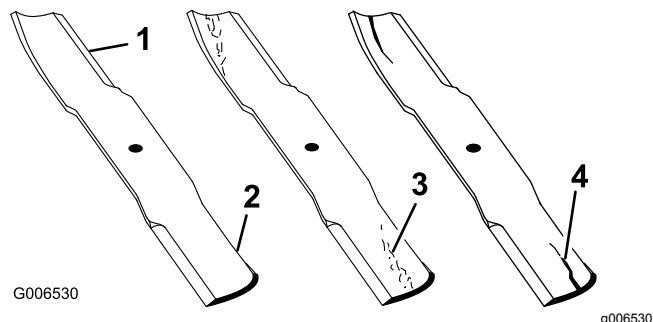
Før du inspiserer eller overhaler knivene

1. Parker maskinen på en jevn overflate, koble fra kraftuttaket, og sett på parkeringsbremsen.
2. Slå av motoren, ta ut nøkkelen, og koble tennpluggkablene fra tennpluggene.

Inspisere knivene

Serviceintervall: For hver bruk eller daglig

1. Undersøk kniveggene (Figur 80).
2. Hvis kniven er sløv eller hvis det er hakk i den, må den tas av og slipes. Se [Slipe knivbladene \(side 49\)](#).
3. Undersøk knivbladene, spesielt buen.
4. Hvis du finner sprekker, slitasje eller ser at det begynner å dannes spor i denne delen av kniven, må den skiftes ut øyeblikkelig (Figur 80).

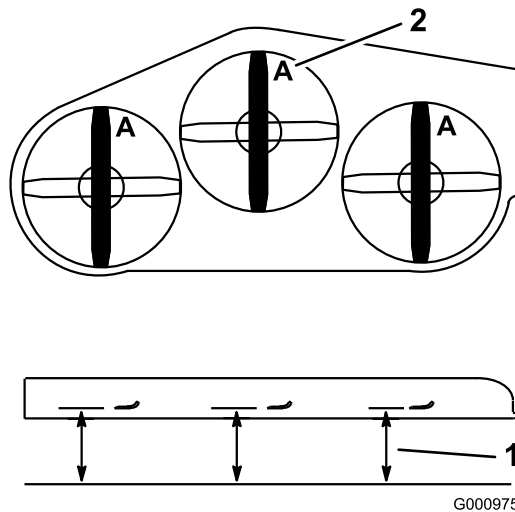


Figur 80

1. Knivegg
2. Knivbue
3. Slitasje/hulldannelse
4. Sprekk

Sjekk om en kniv er bøyd

1. Roter knivene til endene vender fremover og bakover.
2. Mål fra en jevn overflate til kniveggen, posisjon A, på kniven (Figur 81).



Figur 81

1. Mål her er fra kniv til hard overflate
2. Posisjon A overflate
3. Roter den motsatte enden av kniven fremover.
4. Mål fra en jevn overflate til kniveggen i samme posisjon som i trinn 2 ovenfor.

Merk: Forskjellen mellom avstanden i trinn 2 og 3 må ikke være over 3 mm.

Merk: Hvis dette målet overskrider 3 mm, erstatter du kniven.

⚠ ADVARSEL

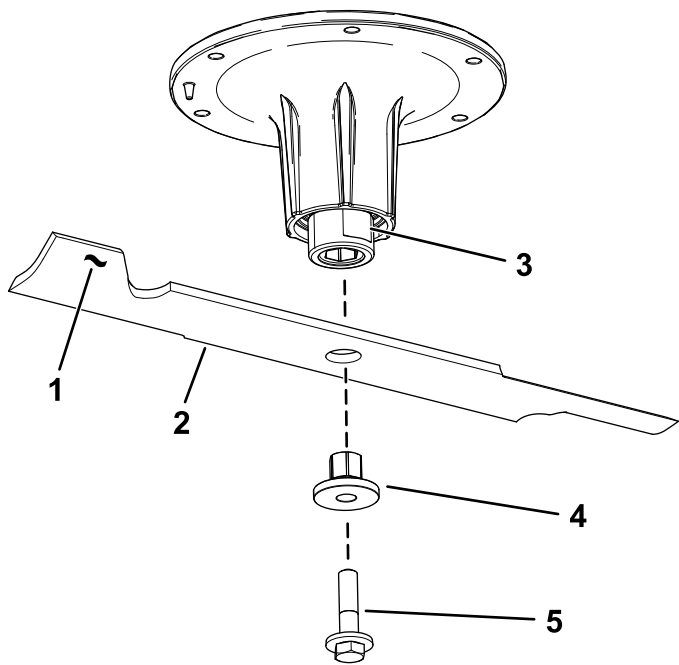
En kniv som er bøyd eller ødelagt kan brette og forårsake alvorlig skade på deg eller andre i nærheten.

- Bytt alltid ut bøyd eller ødelagte kniver.
- Du må ikke file eller lage skarpe hakk i kanten eller overflaten på kniven.

Fjerne knivbladene

Bytt ut knivene hvis de treffer en hard gjenstand, eller hvis de er ute av balanse eller bøyd.

1. Plasser en skrunøkkel på flaten av spindelakselen, eller hold knivenden ved hjelp av en fille eller en tykt polstret hanske.
2. Fjern knivbolten, hylsen og kniven fra spindelakselen (Figur 82).



Figur 82

g295816

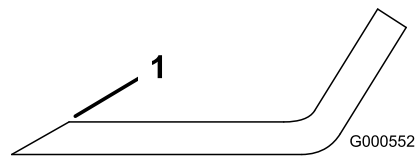
1. Vingeområdet på kniven
2. Kniv
3. Flaten av spindelakselen
4. Hylse
5. Knivbolt

Slipe knivbladene

1. Bruk en fil til å slipe eggen i begge ender av kniven (Figur 83).

Merk: Oppretthold den opprinnelige vinkelen.

Merk: Kniven opprettholder balansen hvis like mye materiale fjernes fra begge kniveggene.



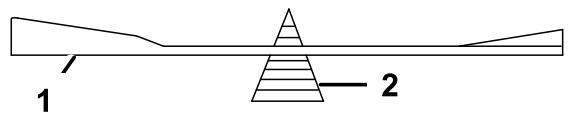
Figur 83

g000552

1. Slip kniven i original vinkel.
2. Sjekk knivens balanse ved å legge den på en balanseringsinnretning (Figur 84).

Merk: Hvis kniven holder seg i horisontal stilling, har den riktig balanse og kan brukes.

Merk: Hvis kniven ikke er i balanse, filer du bort litt av metallet på enden av vingeområdet (Figur 83).



G000553

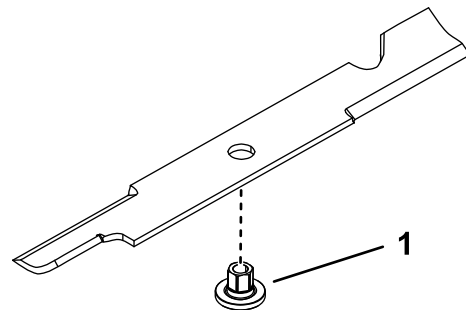
g000553

Figur 84

1. Kniv
2. Balanseringsinnretning
3. Fortsett med dette helt til kniven er balansert.

Montere knivbladene

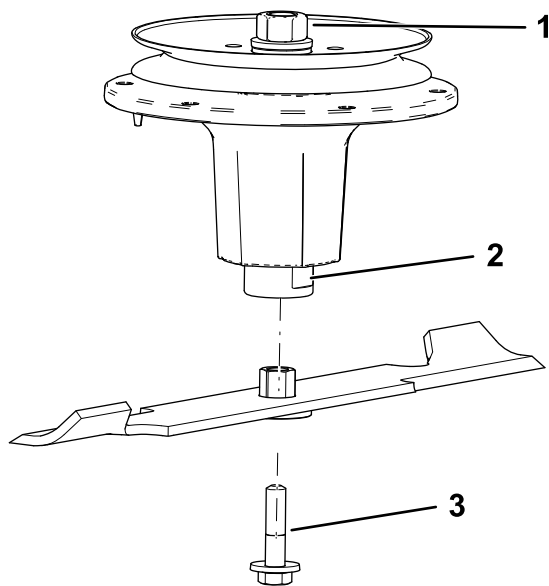
1. Monter hylsen gjennom bladet med hylseflensen på bunnsiden (gressiden) av bladet (Figur 85).



Figur 85

g255205

1. Hylse
2. Monter hylse-/bladenheten inn i spindelakselen (Figur 86).



Figur 86

g298850

1. Øverste spindelmutter
2. Flaten av spindelakselen
3. Knivbolt

3. Påfør kobberbasert smøremiddel eller smørefett på trådene til knivbolten etter behov for å unngå fastkjøring. Monter knivbolten, og skru til med fingrene.
4. Plasser en skrunøkkel på flaten til spindelakselen, og trekk til knivbolten med et moment på 75 til 81 Nm.

Rette opp klippeenheten

Klargjøre maskinen

Sjekk at klippeenheten er i vater hver gang du monterer klippeenheten eller du ser at plenen blir klippet ujevnt.

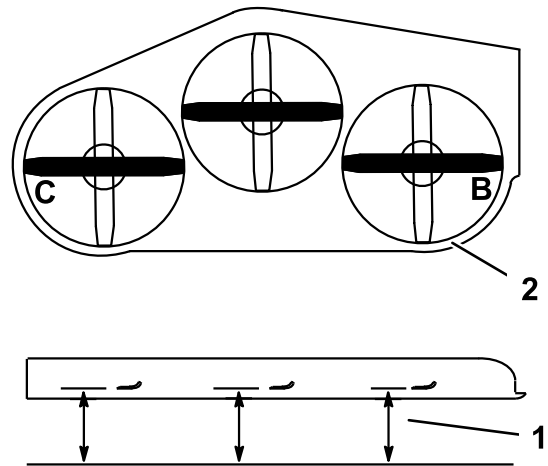
Rett opp klippeenheten på tvers før du justerer hellingsvinkel på langs.

1. Parker maskinen på en jevn overflate, koble fra kraftuttaket, og sett på parkeringsbremsen.
2. Slå av motoren, ta ut nøkkelen, og koble tennpluggkablene fra tennpluggene.
3. Kontroller dekktrykket på begge drivdekkene. Se [Kontrollere trykket i dekkene \(side 38\)](#).
4. Klippeenheten må sjekkes for bøyd kniver. Eventuelle bøyd kniver må fjernes og skiftes ut. Se [Sjekk om en kniv er bøyd \(side 48\)](#).
5. Senk klippeenheten til en klippehøyde på 76 mm.

Kontrollere høyden på sidene

1. Juster trykket i bakhjulene.

2. Påse at knivene ikke er bøyd. Se [Sjekk om en kniv er bøyd \(side 48\)](#).
3. Plasser knivene sidelengs.
4. Mål ved punktene **B** og **C** på en jevn flate til knivtuppens knivegg ([Figur 87](#)).



G006888

g006888

Figur 87

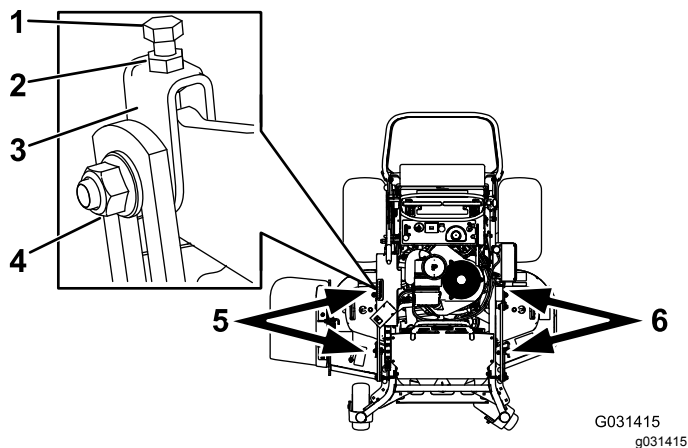
1. Mål på en jevn overflate
2. Mål knivene ved punktene **B** og **C**

5. Forskjellen mellom målingene **B** og **C** skal ikke være på mer enn 6 mm.

Merk: Se [Rette opp gressklipperenheten på tvers \(side 51\)](#) hvis den ikke er korrekt.

Rette opp gressklipperenheten på tvers

1. Løsne sidemutteren og låsemutteren på stengene du vil justere (Figur 88).



Figur 88

- | | |
|-----------------|--|
| 1. Øverste bolt | 4. Sidemutter |
| 2. Låsemutter | 5. Juster disse stengene for å justere den høyre siden av klippeenheten. |
| 3. Stang | 6. Juster disse stengene for å justere den venstre siden av klippeenheten. |

2. Drei den øverste bolten på stengene for å justere klippeenhetens høyde (Figur 88).

Merk: Drei bolten med klokken for å heve klippeenheten, og roter bolten mot klokken for å senke den.

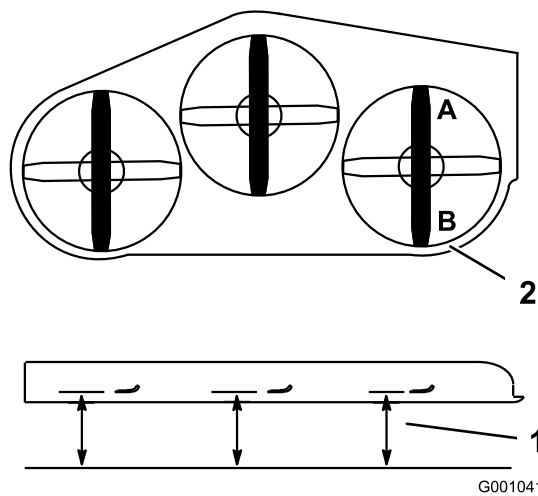
3. Stram låsemutterne og sideboltene.
4. Kontroller høyden på sidene. Se [Kontrollere høyden på sidene \(side 50\)](#).

Kontrollere gressklipperstigningen på langs

1. Juster lufttrykket i bakdekkene i henhold til de korrekte spesifikasjonene.
2. Plasser én kniv på langs. Mål ved punktene **A** og **B** på en jevn flate til knivtuppens knivegg (Figur 89).

Merk: Gressklipperkniven skal være 6 mm lavere foran ved **A** enn bak ved **B**.

3. Roter knivene og gjenta for de andre knivene.



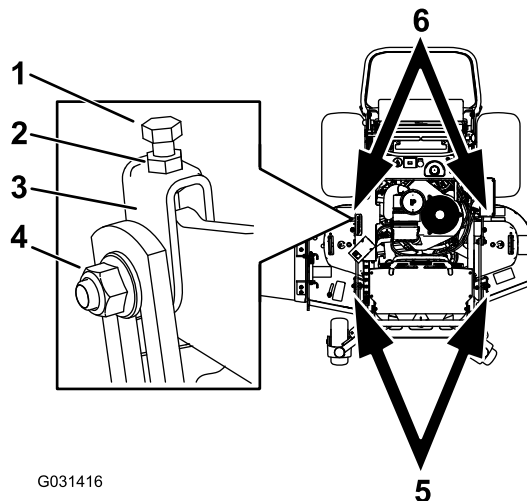
Figur 89

1. Mål kniven ved punktene **A**
2. Mål på en jevn overflate og **B**

4. Hvis stigningen på langs er ikke riktig, se [Rette opp klippeenheten på langs \(side 51\)](#).

Rette opp klippeenheten på langs

1. Løsne låsemutteren og sideboltene i stengene du vil justere (Figur 90).



Figur 90

- | | |
|-----------------|---|
| 1. Øverste bolt | 4. Sidemutter |
| 2. Låsemutter | 5. Juster disse stengene for å justere den fremre siden av klippeenheten. |
| 3. Stang | 6. Juster disse stengene for å justere den bakre siden av klippeenheten. |

2. Drei den øverste bolten på stengene for å justere klippeenhetens høyde (Figur 90).

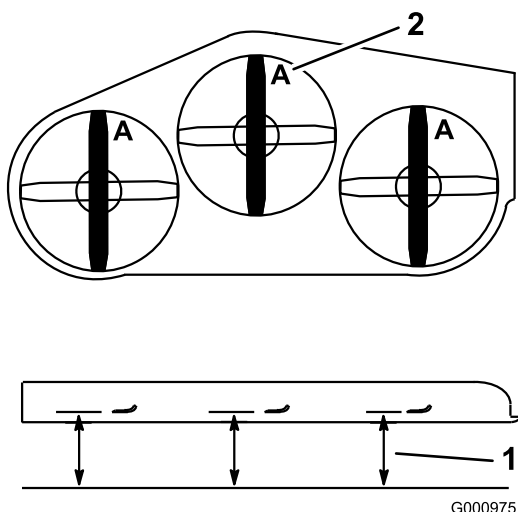
Merk: Drei bolten med klokken for å heve klippeenheten, og roter bolten mot klokken for å senke den.

3. Stram låsemutterne og sideboltene.
4. Kontroller stigning på langs. Se [Kontrollere gressklipperstigningen på langs \(side 51\)](#).

Tilpasse klippehøyden

1. Kontroller trykket i bakdekkene.
2. Sett klippehøyden til posisjonen 76 mm. Se [Justere klippehøyden \(side 18\)](#).
3. Når maskinen står på en jevn flate, plasserer du en kniv på langs.
4. Mål ved **A** og på en jevn flate til knivtuppens knivegg ([Figur 91](#)).

Merk: Riktig avstand er 76 mm.



Figur 91

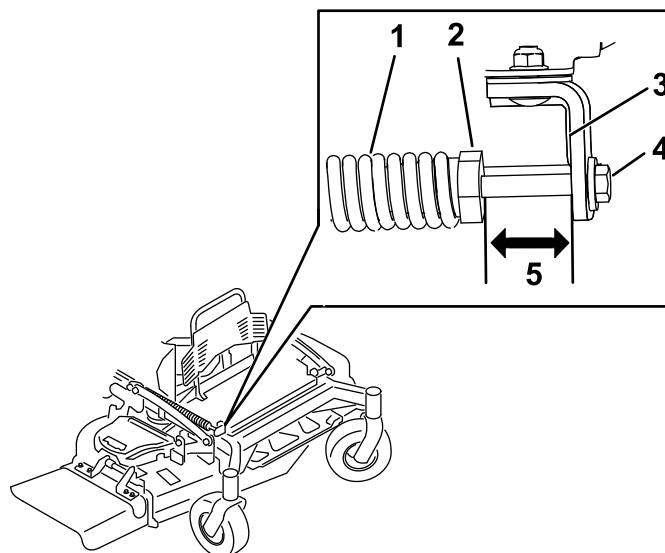
1. Mål på en jevn overflate
2. Mål kniven ved punkt **A**

5. Hvis avstanden ikke stemmer, finn de to fremre stengene på maskinen ([Figur 90](#)).
6. Løsne sideboltene og låsemutteren på stengene.
7. Juster den øverste boltene på stengene til knivtuppene tilsvarer 76 mm.
8. Stram låsemutterne og sideboltene.

Justere kompresjonsfjæren

Merk: Når du justerer kompresjonsfjæren, vil det endre hvor mye av klippeenheten som vil flyte og hvor tungt det er å løfte klippeenheten når du bruker klippehøydespaken.

- Mer fjærutstrekning gjør at du trenger mindre løftekraft på spaken og at klippeenheten flyter mer.
 - Mindre fjærutstrekning gjør at du trenger mer løftekraft på spaken og at klippeenheten flyter mindre.
1. Hev klippehøydespaken og lås i transportposisjon.
 2. Kontroller lengden mellom fjærmutteren og den bakre siden av den sveiset monteringsbraketten ([Figur 92](#)).
 3. Påse at lengden er mellom 47 og 50 mm, som vist i [Figur 92](#).
 4. Hvis nødvendig, juster avstanden ved å justere boltene foran på monteringsbraketten ([Figur 92](#)).



Figur 92

1. Klippeenhets fjær
2. Fjærmutter
3. Bakre side av monteringsbraketten
4. Justeringsbolt
5. Lengden er mellom 47 og 50 mm.

5. Gjenta prosedyren på motsatt kompresjonsfjær.

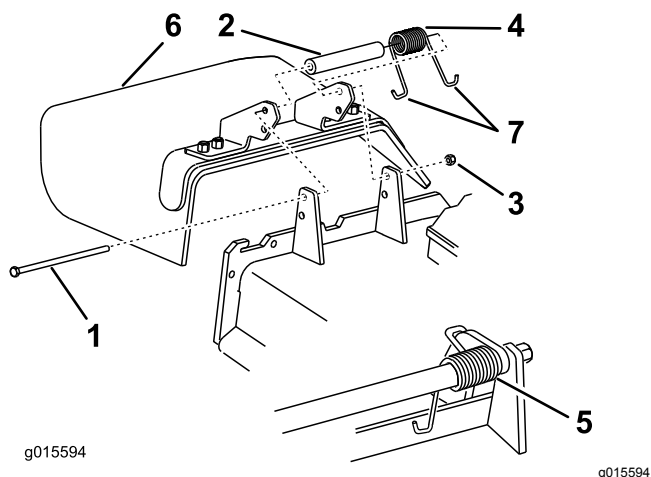
Skifte gressavlederen

▲ ADVARSEL

En utildekket utslippsåpning kan føre til at maskinen slynger objekter mot deg eller tilskuere, noe som kan resultere i alvorlig skade. Det kan også oppstå kontakt med kniven.

Du må ikke bruke maskinen uten at du har montert en dekkplate, kvernplate, gressavleder eller gressoppsamler.

1. Fjern låsemutteren, bolten, fjæren og avstandsstykket som holder avlederen festet til svingboltbrakettene (Figur 93).



Figur 93

- | | |
|-------------------|-------------------------|
| 1. Bolt | 5. Fjær (montert) |
| 2. Avstandsstykke | 6. Gressavleder |
| 3. Låsemutter | 7. J-krokende på fjæren |
| 4. Fjær | |

2. Fjern den skadde eller slitte gressavlederen.
3. Plasser avstandsstykket og fjæren oppå gressavlederen.
4. Plasser én J-ende av fjæren bak klippeenhetskanten.

Merk: Påse at én J-krokende av fjæren er montert bak kanten på klippeenheten før du monterer bolten som vist i Figur 93.

5. Monter bolt og mutter.
6. Plasser én J-krokende av fjæren rundt gressavlederen (Figur 93).

Viktig: Gressavlederen må kunne rotere. Løft avlederen opp til helt åpen stilling, og påse at den roterer helt til den nederste posisjonen.

Rengjøring

Rengjøre under klippeenhet

Serviceintervall: For hver bruk eller daglig

Fjern oppsamling av gress under enhetens underside hver dag.

1. Parker maskinen på en jevn flate, koble fra kraftuttaket, flytt bevegelseskontrollspakene til NØYTRAL, LÅST stilling, og aktiver parkeringsbremsen.
2. Før du forlater førerplassen må du slå av motoren, ta ut nøkkelen og vente til alle bevegelige deler står stille.
3. Hev fremsiden av maskinen og bruk jekkstøtter til å støtte gressklipperen.

Avhending av avfall

Motorolje, batterier, hydraulikkvæske og motorkjølemiddel er forurensende for miljøet. Avhend disse i henhold til nasjonale eller lokale regelverk.

Lagring

Lagringssikkerhet

- La motoren bli kald før lagring av maskinen.
- Ikke oppbevar maskinen eller drivstoff i nærheten av flammer eller tapp av drivstoff innendørs.

Rengjøring og lagring

Serviceintervall: Før lagring

Før lagring

1. Koble fra kraftuttaket, aktiver parkeringsbremsen, slå av motoren, og ta ut nøkkelen.
2. Rengjør hele maskinen utvendig, spesielt motoren, og fjern gressrester, smuss osv.
Viktig: Du kan vaske maskinen med skånsomt vaskemiddel og vann. Maskinen må ikke trykkvaskes. Unngå overdreven bruk av vann, spesielt nær drivverket og motoren. Trykkvasking kan tvinge smuss og vann inn i viktige deler, slik som spindellagre og elektriske brytere.
3. Fjern utvendige gressrester og smuss på motorens sylindertoppribber og viftehus.
4. Sjekk bremsen. Se [Kontrollere parkeringsbremsen \(side 42\)](#).
5. Vedlikehold luftrenseren, se [Overhale luftrenseren \(side 29\)](#).
6. Smøre maskinen. Se [Smøre maskinen \(side 27\)](#).
7. Bytte motorolje, se [Skifte motorolje \(side 31\)](#).
8. Kontroller trykket i dekkene. Se [Kontrollere trykket i dekkene \(side 38\)](#).
9. Utfør følgende trinn ved langvarig oppbevaring:
 - A. Tilsett drivstoffstabiliserings-/kondisjoneringsmiddel i drivstoffet på tanken som anvist av produsenten for drivstoffstabiliseringsmiddelet.
 - B. Kjør motoren i fem minutter for å fordele det behandlede drivstoffet i drivstoffsystemet.
 - C. Du må enten slå av motoren, la den bli kald og tømme drivstofftanken, eller kjøre motoren til den stopper. Se [Tømme drivstofftanken \(side 34\)](#).
 - D. Start motoren igjen og kjør den til den stopper. Gjenta med choke aktivert (hvis aktuelt) til motoren ikke starter.
 - E. Kasser drivstoff korrekt. Resirkuler det i henhold til lokale forskrifter.

Viktig: Ikke oppbevar drivstoff som inneholder stabiliserings-/kondisjoneringsmiddel, lenger enn anbefalt av produsenten av middelet.

10. Ta ut tennpluggen(e) og sjekk tilstanden. Se [Fjerne tennpluggen \(side 33\)](#).
11. Når tennpluggen(e) er fjernet fra motoren, hell 15 ml (to spiseskjeer) med motorolje inn i hvert tennplugg hull, og ved hjelp av starteren la motoren ta noen tørninger for å fordele oljen inne i sylindren.
12. Sett tennpluggen tilbake på plass, men koble ikke kablet til tennpluggen(e).
13. Kontroller og stram alle fester. Reparer eller bytt ut alle skadde eller manglende deler.
14. Mal over riper eller bare metalloverflater med lakk som fås kjøpt hos autoriserte forhandlerverksteder.
15. Maskinen må oppbevares rent og tørt i en garasje eller på et lager. Ta nøkkelen ut av tenningen og legg den på et sted der du vil finne den igjen. Legg en presenning over maskinen for å beskytte den og holde den ren.

Feilsøking

Problem	Mulig årsak	Løsning
Motoren vil ikke starte, er vanskelig å starte eller går ikke.	<ol style="list-style-type: none"> 1. Drivstofftanken er tom eller avstengningsventilen er lukket. 2. Chokekontrollen er ikke aktivert. 3. Tennpluggkabelen er løs eller frakoblet. 4. En tennplugg er ripet eller sprukket, eller åpningen er feil. 5. Luftrenseren er skitten. 6. Det er smuss på drivstoffilteret. 7. Det er smuss, vann eller gammelt drivstoff i drivstoffsystemet. 8. Avstanden mellom sikkerhetssperrebryterne er ikke riktig. 	<ol style="list-style-type: none"> 1. Fyll drivstofftanken med bensin, og åpne ventilen 2. Aktiver chokekontrollen. 3. Sett ledningen på tennpluggen. 4. Monter en ny tennplugg med korrekt åpning. 5. Overhal luftrensererelementet. 6. Bytt ut drivstoffilteret. 7. Kontakt et autorisert forhandlerverksted. 8. Kontakt et autorisert forhandlerverksted.
Motoren mister kraft.	<ol style="list-style-type: none"> 1. For stor motorbelastning. 2. Luftrenseren er skitten. 3. Oljenivået i veivhuset er lavt. 4. Kjøleribbene og luftpassasjene under motorviftehuset er tilstoppet. 5. En tennplugg er ripet eller sprukket, eller åpningen er feil. 6. Utluftingshullet i drivstofflokket er tilstoppet. 7. Det er smuss på drivstoffilteret. 8. Det er smuss, vann eller gammelt drivstoff i drivstoffsystemet. 	<ol style="list-style-type: none"> 1. Reduser bakkehastigheten. 2. Overhal luftrensererelementet. 3. Tilsett olje til veivhuset. 4. Fjern hindringen i kjøleribbene og luftpassasjene. 5. Monter en ny tennplugg med korrekt åpning. 6. Rengjør eller skift ut drivstofflokket. 7. Bytt ut drivstoffilteret. 8. Kontakt et autorisert forhandlerverksted.
Motoren overopphetes.	<ol style="list-style-type: none"> 1. For stor motorbelastning. 2. Oljenivået i veivhuset er lavt. 3. Kjøleribbene og luftpassasjene under motorviftehuset er tilstoppet. 	<ol style="list-style-type: none"> 1. Reduser bakkehastigheten. 2. Tilsett olje til veivhuset. 3. Fjern hindringen i kjøleribbene og luftpassasjene.
Maskinen kjører ikke.	<ol style="list-style-type: none"> 1. Nivået av hydraulisk olje er lavt. 2. Det er luft i hydraulikksystemet. 3. En pumpedrivrem skliir. 4. En pumpedrivrems blindfjær mangler. 5. Omløpsventilene for pumpen er åpne. 	<ol style="list-style-type: none"> 1. Fyll på hydraulikkvæske i tanken. 2. Tapp luften ut av det hydrauliske systemet. 3. Skift pumpedrivremmen. 4. Skift blindfjæren på pumpedrivremmen. 5. Stram omløpsventilene. Stram til 12-15 N·m.
Det er unormal vibrasjon.	<ol style="list-style-type: none"> 1. Gressklipperkniven(e) er bøyd(e) eller ubalansert(e). 2. En knivmonteringsbolt er løs. 3. Monteringsboltene i motoren er løse. 4. En motorremskive, lederull eller knivremskive er løs. 5. En motorremskive er skadet. 6. En knivspindel er bøyd. 	<ol style="list-style-type: none"> 1. Monter ny(e) kniv(er). 2. Stram til knivmonteringsboltene. 3. Trekk til monteringsboltene i motoren. 4. Stram til den aktuelle skiven. 5. Kontakt et autorisert forhandlerverksted. 6. Kontakt et autorisert forhandlerverksted.

Problem	Mulig årsak	Løsning
Klippehøyden er ujevn.	<ol style="list-style-type: none"> 1. Kniven(e) er sløv(e). 2. Gressklipperkniven(e) er bøyd(e). 3. Klippeenheten er ikke rettet opp. 4. Klippeenhetstigningen er feil. 5. Klippeenhetens underside er skitten. 6. Trykket i dekkene er feil. 7. En knivspindel er bøyd. 	<ol style="list-style-type: none"> 1. Slip kniven(e). 2. Monter ny(e) kniv(er). 3. Rett opp klippeenheten på tvers. 4. Juster stigningen på langs. 5. Rengjør klippeenhetens underside. 6. Juster trykket i dekkene. 7. Kontakt et autorisert forhandlerverksted.
Knivene roterer ikke.	<ol style="list-style-type: none"> 1. En pumpedrivrem er slitt, løs eller ødelagt. 2. En pumpedrivrem sitter ikke på lederullen. 3. En gressklipperrem er slitt, løs eller ødelagt. 4. En gressklipperrem sitter ikke på remskiven. 5. En ledefjær er brukket eller mangler. 6. Den elektriske clutchen er feiljustert. 7. Clutchkoblingen eller ledningen er skadet. 8. Den elektriske clutchen er skadet. 9. Sikkerhetssperresystemet hindrer knivene i å rotere. 1 Kraftuttaksbryteren virker ikke som den skal. 	<ol style="list-style-type: none"> 1. Kontroller remmens spenning. 2. Monter ny drivrem, og kontroller justeringsakslene og remførerne for korrekt stilling. 3. Montere ny klipperrem. 4. Monter remskiven og kontroller at lederullen, lederullarmen og fjæren befinner seg i korrekt stilling og fungerer som de skal. 5. Skift ut fjæren. 6. Juster clutchens elektrodeavstand. 7. Kontakt et autorisert forhandlerverksted. 8. Kontakt et autorisert forhandlerverksted. 9. Kontakt et autorisert forhandlerverksted. 1 Kontakt et autorisert forhandlerverksted. 0. sted.
Clutchen kobles ikke inn.	<ol style="list-style-type: none"> 1. En sikring har gått. 2. Lav spenning ved clutchen. 3. Coilen er skadet. 4. Det er utilstrekkelig strømforsyning. 5. Avstanden mellom rotor og armatur er for stor. 	<ol style="list-style-type: none"> 1. Bytt ut sikringen. Kontroller spolemotstand, batterilading, ladesystem og ledningskoblinger og skift ut komponenter om nødvendig. 2. Kontroller spolemotstand, batterilading, ladesystem og ledningskoblinger og skift ut deler om nødvendig. 3. Skift ut clutchen. 4. Reparer eller skift ut clutchledningen eller det elektriske systemet. Rengjør konnektorkontaktene. 5. Fjern mellomlegget eller bytt ut clutchen.

Notat:

Notat:

Personvernerklæring for EØS/Storbritannia

Slik bruker Toro personopplysningene dine

Toro Company («Toro») respekterer ditt personvern. Når du kjøper våre produkter, kan vi samle inn personopplysninger om deg, enten direkte fra deg eller via den lokale Toro-avdelingen eller -forhandleren. Toro bruker disse opplysningene for å innfri kontraktsfestede forpliktelser – slik som å registrere garantien din, behandle garantikravet ditt eller kontakte deg i tilfelle en produkttilbakekalling – og til legitime forretningsformål – slik som å måle kundetilfredshet, forbedre produktene våre og utstyre deg med produktinformasjon som kan være av interesse. Toro kan dele personopplysningene dine med våre datterselskaper, forhandlere eller andre forretningspartnere i forbindelse med disse aktivitetene. Vi kan også oppgi personopplysninger når dette kreves under loven eller i forbindelse med salg, kjøp eller sammenslåing av en virksomhet. Vi vil ikke selge personopplysningene dine til andre selskaper for markedsføringsformål.

Bevaring av personopplysninger

Toro vil bevare dine personopplysninger så lenge som det er relevant for de ovennevnte formålene og i samsvar med lovfestede krav. Hvis du vil ha mer informasjon om gjeldende bevaringsperioder, kan du kontakte legal@toro.com.

Toros forpliktelse til sikkerhet

Personopplysningene dine kan behandles i USA eller et annet land som kan ha mindre strenge personvernlover enn landet du er bosatt i. Når vi overfører opplysningene dine utenfor landet du er bosatt i, vil vi iverksette lovfestede, påbudte tiltak for å sikre at det er på plass skikkelige vern som beskytter opplysningene dine og sikrer at de behandles sikkert.

Tilgang og korrigering

Du kan ha retten til å korrigere eller gjennomgå personopplysningene dine eller motsette deg eller begrense behandlingen av opplysningene dine. For å gjøre dette må du kontakte oss på e-post på legal@toro.com. Hvis du har bekymringer om hvordan Toro har behandlet personopplysningene dine, oppfordrer vi deg til å ta dette opp direkte med oss. Vær oppmerksom på at bosatte i Europa har retten til å klage til det lokale datatilsynet.