

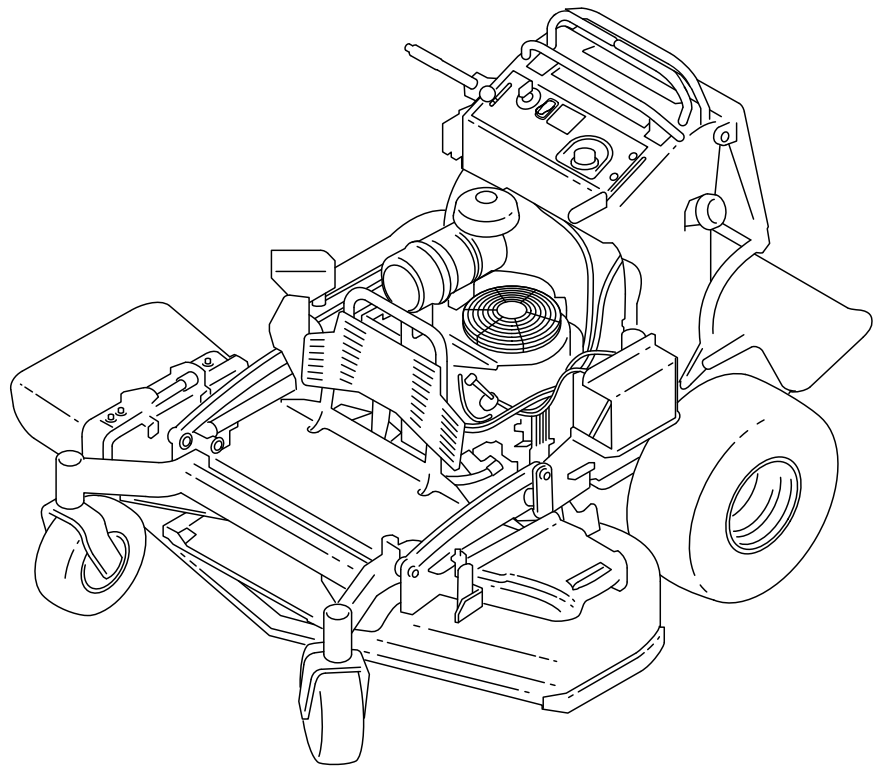


Count on it.

Betjeningsvejledning

**GrandStand®-plæneklipper
med 122 cm TURBO FORCE®-klippeenhed**

Modelnr. 72504TE—Serienr. 40000000 og derover



Dette produkt overholder alle relevante EU-direktiver. Yderligere oplysninger fås på den separate produktspecifikke overensstemmelseserklæring.

Se de oplysninger fra motorproducenten, som følger med maskinen.

Indledning

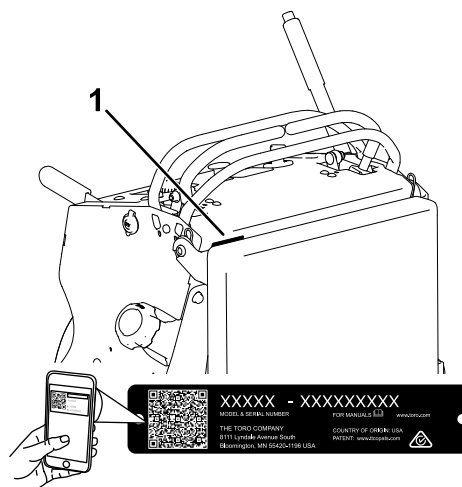
Denne ståplæneklipper med roterende skærekniवे er beregnet til brug af professionelle, ansatte operatører. Den er primært beregnet til klipning af græs på velholdte plæner på private eller kommercielle ejendomme. Brug af dette produkt til andre formål end den tilsigtede anvendelse kan udsætte dig selv og omkringstående for fare.

Læs denne vejledning omhyggeligt, så du kan lære at betjene og vedligeholde produktet korrekt samt undgå person- og produktskade. Det er dit ansvar at betjene produktet korrekt og sikkert.

Besøg www.Toro.com for at få flere oplysninger, herunder sikkerhedstip, undervisningsmaterialer, oplysninger om tilbehør, hjælp til at finde en forhandler eller for at registrere dit produkt.

Når du har brug for service, originale Toro-dele eller yderligere oplysninger, bedes du kontakte en autoriseret serviceforhandler eller Toros kundeservice samt have produktets model- og serienummer parat. [Figur 1](#) angiver, hvor model- og serienummeret er placeret på produktet. Skriv numrene, hvor der er gjort plads til dette.

Vigtigt: Scan QR-koden på serienummermærket (hvis udstyret hermed) med din mobilenhed for at tilgå garanti, reservedele og andre produktoplysninger.



Figur 1

1. Model- og serienummerets placering

g235457

Modelnr. _____
Serienr. _____

Denne vejledning advarer dig om mulige farer og giver dig særlige sikkerhedsoplysninger ved hjælp af advarselssymbolet ([Figur 2](#)), der angiver en fare, som kan forårsage alvorlig personskade eller død, hvis du ikke følger de anbefalede forholdsregler.



Figur 2

g000502

1. Advarselssymbol

Denne betjeningsvejledning bruger to ord til at fremhæve oplysninger. **Vigtigt** henleder opmærksomheden på særlige mekaniske oplysninger, og **Bemærk** angiver generel information, som det er værd at lægge særligt mærke til.

Indhold

Sikkerhed	4	Vedligeholdelse af brændstofsyst...	35
Generelt om sikkerhed	4	Tømning af brændstoftanken	35
Sikkerheds- og instruktionsmærkater	4	Afmontering af brændstoftanken	35
Produktoversigt	9	Udskiftning af brændstoffilteret	36
Betjeningsanordninger	9	Vedligeholdelse af elektrisk system	36
Specifikationer	10	Elektrisk system – Sikkerhed	36
Redskaber/tilbehør	10	Serviceeftersyn af batteriet	36
Før betjening	11	Serviceeftersyn af sikringerne	38
Sikkerhedshensyn før drift	11	Vedligeholdelse af drivsystem	39
Påfyldning af brændstof	11	Justering af sporingen	39
Udførelse af daglig vedligeholdelse	12	Kontrol af dæktrykket	39
Indkøring af en ny maskine	12	Justering af styrehjulets tapleje	40
Anvendelse af sikkerhedslåsesystemet	12	Eftersyn af styrehjulene og lejerne	40
Under betjening	13	Afmontering af koblingsafstandsstykket	41
Sikkerhed under drift	13	Kontrol af hjullåsemøtrikkerne	42
Betjening af parkeringsbremsen	15	Vedligeholdelse af kølesystem	43
Betjening af kontakten til regulering af		Rengøring af luftindtagsskærmen	43
skæreknivene (kraftudtag)	15	Rengøring af kølesystemet	43
Betjening af gashåndtaget	16	Vedligeholdelse af bremseser	43
Betjening af chokeren	16	Testning af parkeringsbremsen	43
Betjening af tændingskontakten	16	Justering af bremserne	43
Start af motoren	16	Vedligeholdelse af remme	44
Sluk af motoren	17	Kontrol af remmene	44
Betjening af platformen	17	Udskiftning af plæneklipperskjoldets	
Kørsel fremad og bakning	18	rem	44
Sideudblæsning eller græskværring	19	Udskiftning af transmissionsremmen	
Justering af klippehøjden	20	45
Justering af udblæsningsskærm	20	Vedligeholdelse af betjeningsanordnings-	
Placering af udblæsningsskærmen	21	system	46
Brug af vægte	22	Justering af bevægelseshåndtagene	46
Efter betjening	22	Vedligeholdelse af hydrauliksystem	47
Sikkerhed efter drift	22	Hydrauliksystem – Sikkerhed	47
Brug af brændstofafbryderventilen	22	Hydrauliksystemets specifikationer	47
Manuel skubning af plæneklipperen	23	Kontrol af hydraulikvæsken	47
Transport af maskinen	23	Udskiftning af hydraulikvæske og -filtre	47
Vedligeholdelse	25	Udluftning af hydrauliksystemet	48
Sikkerhed ved vedligeholdelse	25	Vedligeholdelse af plæneklipperskjoldet	49
Skema over anbefalet vedligeholdelse	25	Skæreknivssikkerhed	49
Tiltag forud for vedligeholdelse	26	Serviceeftersyn af skæreknivene	49
Udløsning af puden med henblik på adgang		Nivellering af plæneklipperskjoldet	51
bagfra	26	Justering af skjoldløftfjederen	53
Åbning af motorafskærmningen	27	Udskiftning af græsdeflektoren	54
Fjernelse af afskærmningsforlængelsen	27	Rengøring	54
Smørring	28	Rengøring under plæneklipperskjoldet	54
Smørring af maskinen	28	Bortskaffelse af affald	54
Smørring af torsionsstyreremskiven	28	Opbevaring	55
Smørring af de forreste styrehjuls		Sikkerhed i forbindelse med opbevaring	55
drejeled	28	Rengøring og opbevaring	55
Smørring af styrehjulnavene	29	Fejlfinding	56
Smørring af rotationsgrebene	29	Diagrammer	58
Motorvedligeholdelse	30		
Motorsikkerhed	30		
Serviceeftersyn af luftfilteret	30		
Serviceeftersyn af motorolien	31		
Serviceeftersyn af tændrøret	33		
Kontrol af gnistskærmen	34		

Sikkerhed

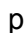
Denne maskine er designet under hensyntagen til EN ISO 5395.

Generelt om sikkerhed

Dette produkt kan afskære hænder og fødder samt udslynge genstande. Følg altid sikkerhedsforskrifterne for at undgå alvorlig personskade.

- Læs og forstå indholdet i denne *betjeningsvejledning*, før du starter motoren.
- Hold hænder og fødder væk fra bevægelige maskinkomponenter.
- Betjen ikke maskinen, uden at alle afskærmninger og øvrige sikkerhedsanordninger sidder og fungerer korrekt på maskinen.

- Hold dig på afstand af udblæsningsåbningen.
- Hold omkringstående og børn væk fra arbejdsområdet. Lad aldrig børn betjene maskinen. Lad kun personer, som er ansvarlige, uddannede, fortrolige med anvisningerne og fysisk i stand til opgaven betjene maskinen.
- Stop maskinen, sluk for motoren, og tag tændingsnøglen ud, før maskinen efterses, fyldes med brændstof eller renses for tilstopninger.

Hvis maskinen betjenes eller vedligeholdes forkert, kan det medføre personskade. Operatøren skal altid følge sikkerhedsforskrifterne og være opmærksom på advarselssymbolet , der betyder Forsigtig, Advarsel eller Fare – personlig sikkerhedsanvisning, for at nedsætte risikoen for personskade. Hvis disse forskrifter ikke følges, kan det medføre personskade eller død.

Sikkerheds- og instruktionsmærkater



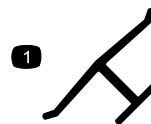
Sikkerheds- og instruktionsmærkaterne kan nemt ses af operatøren og er placeret tæt på potentielle risikoområder. Beskadigede eller bortkomne mærkater skal udskiftes.



Batterisymboler

Nogle af eller alle disse symboler findes på batteriet.

- | | |
|---|--|
| 1. Eksplosionsfare | 6. Hold omkringstående på afstand. |
| 2. Ingen ild, flammer eller rygning | 7. Bær beskyttelsesbriller – eksplosive gasser kan forårsage blindhed og andre personskader. |
| 3. Kaustisk væske/fare for kemisk forbrænding | 8. Batterisyre kan forårsage alvorlige forbrændinger. |
| 4. Bær beskyttelsesbriller. | 9. Skyl omgående øjnene med vand, og søg hurtigt læge. |
| 5. Læs <i>betjeningsvejledningen</i> . | 10. Indeholder bly; må ikke kasseres. |



Producentens mærke

decaloemmark

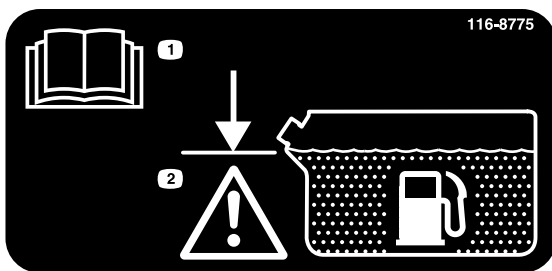
1. Dette mærke angiver, at skærekniven er identificeret som en reservedel fra den originale maskines producent.



106-5517

decal106-5517

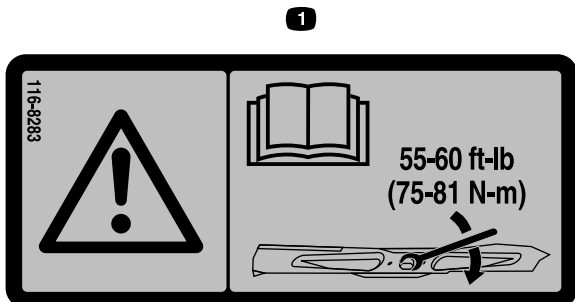
1. Advarsel – rør ikke ved den varme overflade.



decal116-8775

116-8775

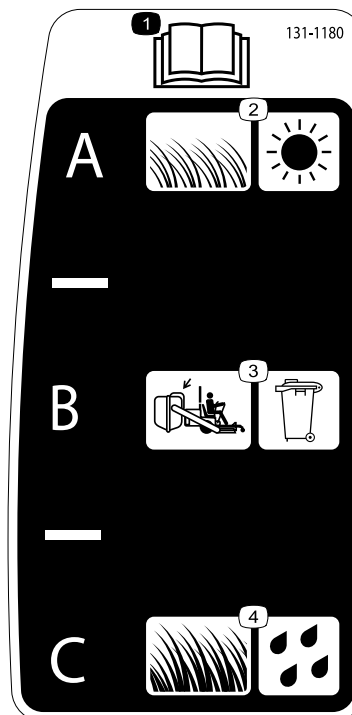
1. Læs *betjeningsvejledningen*.
2. Advarsel – Fyld til bunden af påfyldningsstudslen. Undlad at overfylde tanken.



decal116-8283

116-8283

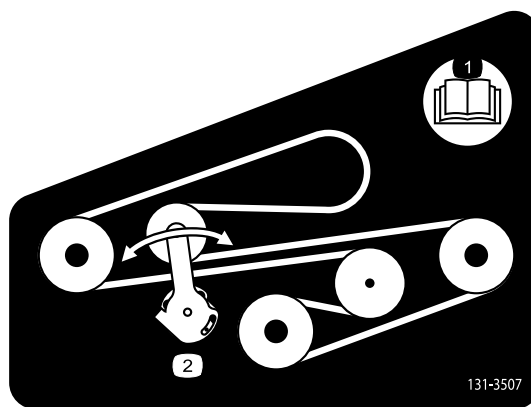
1. Advarsel – læs *betjeningsvejledningen* for at få instruktioner om tilspænding af skæreknivsbolten/møtrikken med et moment på 75 til 81 Nm.



decal131-1180

131-1180

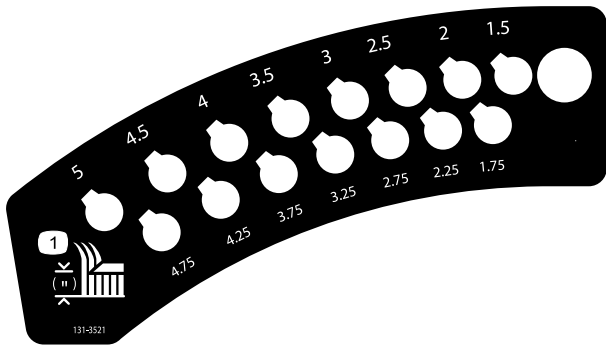
1. Læs *betjeningsvejledningen*.
2. Kort, tyndtvoksende græs;
3. Indstilling for opsamling i pose
4. Højt, tæt græs; våde forhold



decal131-3507

131-3507

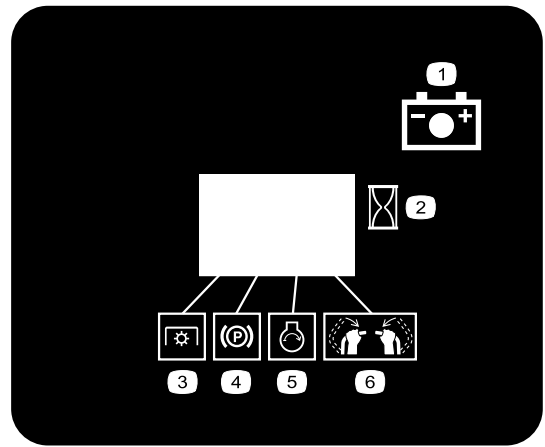
1. Læs *betjeningsvejledningen*.
2. Remspændeenhed



131-3521

decal131-3521

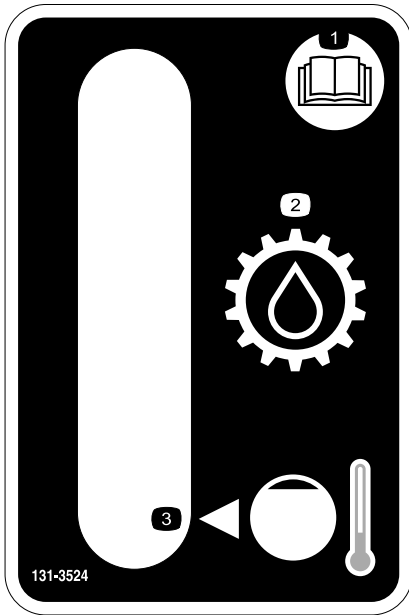
1. Klippehøjde



131-3536

decal131-3536

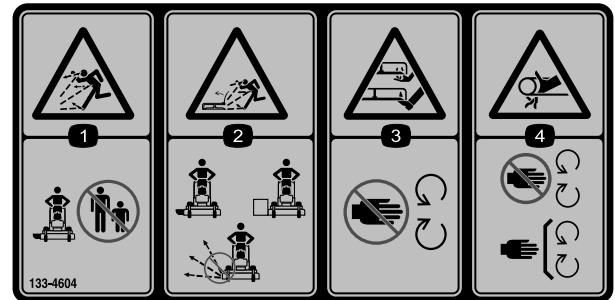
1. Batteri
2. Tid
3. Kraftudtag
4. Parkeringsbremse
5. Motor – start
6. Indkobl styrebøjlerne.



131-3524

decal131-3524

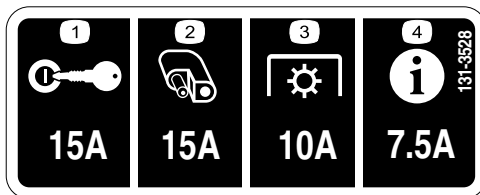
1. Læs *betjeningsvejledningen*.
2. Transmissionsvæske
3. Kold væskestand



133-4604

decal133-4604

1. Fare for udslyngede genstande – hold omkringstående væk fra maskinen.
2. Fare for udslyngede genstande, åben afskærmning – betjen kun maskinen med en skærm eller en græsopsamler.
3. Risiko for amputation af hånd eller fod – hold afstand til bevægelige dele.
4. Fare for at blive viklet ind – hold afstand til bevægelige dele. Hold alle afskærmninger og sikkerhedsanordninger på plads.



131-3528

decal131-3528

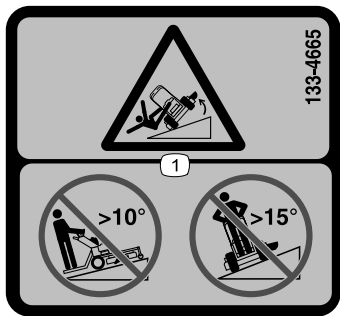
1. Tændingskontakt – 15 A
2. Tilbehørsport – 15 A
3. Kraftudtag – 10 A
4. Infocenter – 7,5 A



133-4641

decal133-4641

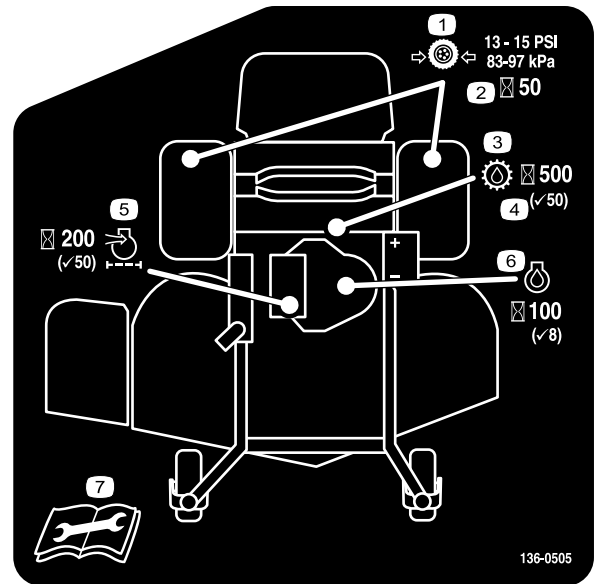
1. Advarsel – medtag ikke passagerer.



133-4665

decal133-4665

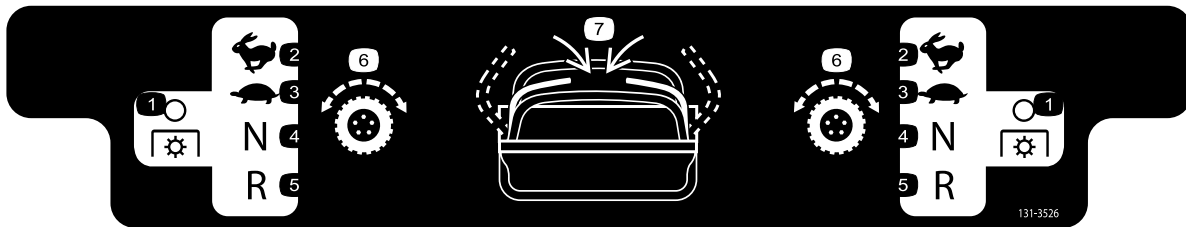
1. Risiko for væltning – kør ikke op ad skrånninger med en hældning på over 10°. Kørs ikke på tværs af skrånninger med en hældning på over 15°.



136-0505

decal136-0505

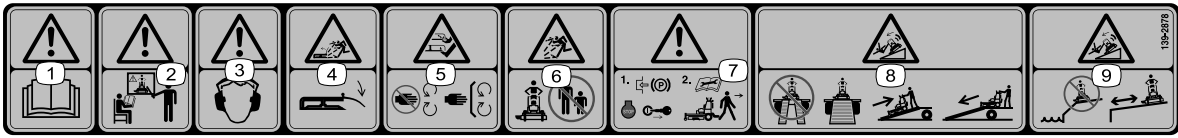
- | | |
|---------------------------------|---|
| 1. Dæktryk | 5. Motorens luftfilter |
| 2. Driftstimer kontroller/skift | 6. Motorolie |
| 3. Transmissionsvæske | 7. Læs <i>betjeningsvejledningen</i> , før der udføres vedligeholdelsesarbejde. |
| 4. Kontroller | |



131-3526

decal131-3526

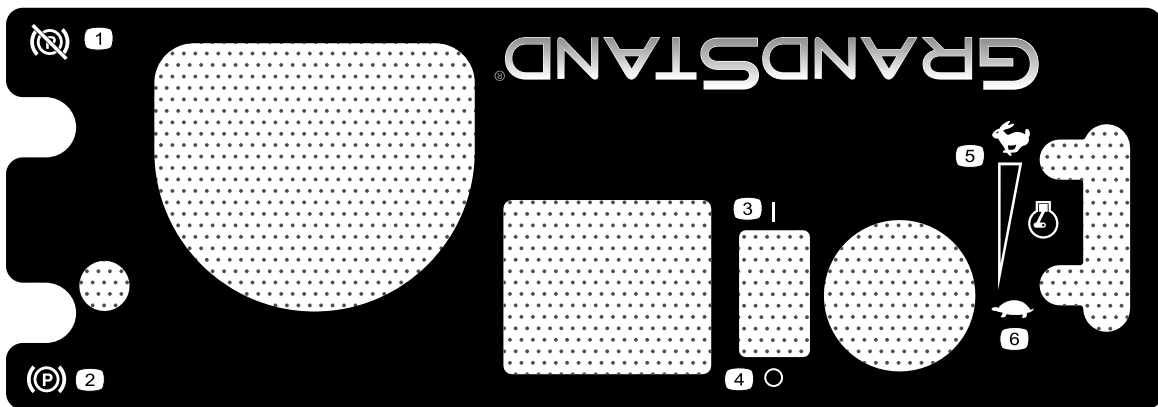
- | | |
|--------------------------|------------------------|
| 1. Kraftudtag – udkoblet | 5. Bakgear |
| 2. Hurtig | 6. Traktionsdrev |
| 3. Langsom | 7. Indkobl håndtagene. |
| 4. Neutral | |



decal139-2878

139-2878

1. Advarsel – læs *betjeningsvejledningen*.
2. Advarsel – alle operatører skal oplæres inden brug af maskinen.
3. Advarsel – bær høreværn.
4. Fare for udslyngede genstande – sænk deflektoren, inden maskinen sættes i drift.
5. Risiko for skæring/amputation af hænder og fødder – hold afstand til bevægelige dele. Hold alle afskærmninger og værn på plads.
6. Fare for udslyngede genstande – hold omkringstående på afstand.
7. Advarsel – aktiver parkeringsbremsen, sluk for motoren, og tag nøglen ud, før du forlader maskinen eller udfører vedligeholdelse.
8. Tippefare – brug ikke dobbelte ramper ved læsning på en anhænger. Brug kun en enkelt rampe svarende til maskinens bredde. Bak op ad rampen, når maskinen læsses, og køр fremad ned ad rampen, når den aflæsses.
9. Tippefare – brug ikke maskinen i nærheden af kanter eller på skråninger, og hold en afstand på mindst to maskinbredder fra kanter.

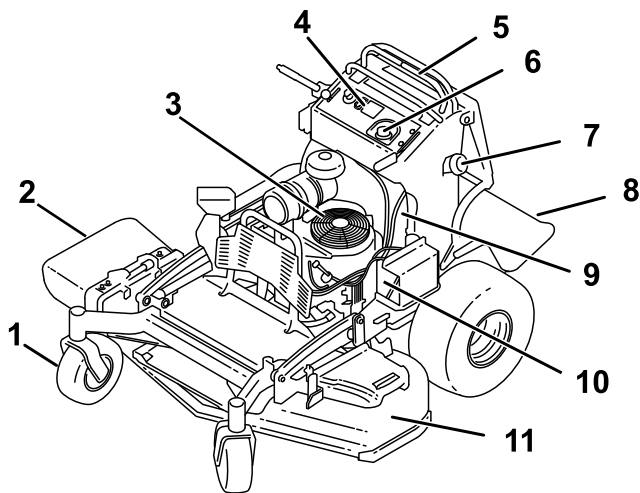


decal140-4258

140-4258

1. Parkeringsbremse – deaktiveret
2. Parkeringsbremse – aktiveret
3. Til
4. Fra
5. Motorhastighed – hurtig
6. Motorhastighed – langsom

Produktoversigt



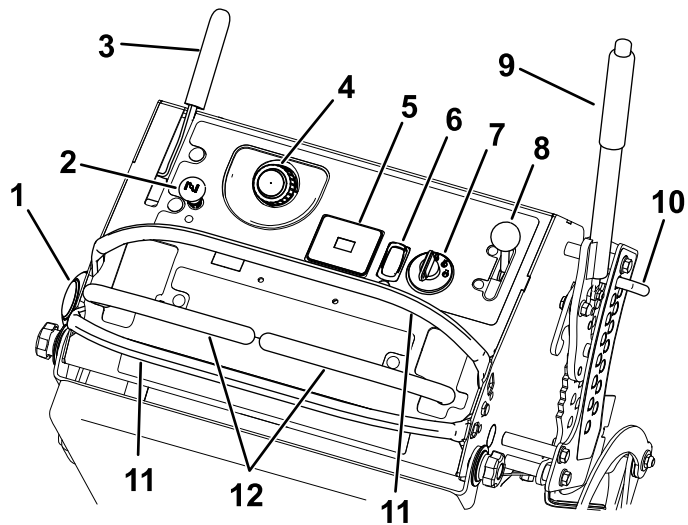
Figur 3

g300764

- | | |
|-----------------------|-------------------------------|
| 1. Forreste styrehjul | 7. Brændstoffank |
| 2. Græsdeflektor | 8. Platform (sænket position) |
| 3. Motor | 9. Brændstofafbryderventil |
| 4. Kontrolpanel | 10. Batteri |
| 5. Bevægelseshåndtag | 11. Plæneklipperskjold |
| 6. Hydrauliktank | |

Betjeningsanordninger

Kontrolpanel



Figur 4

g300766

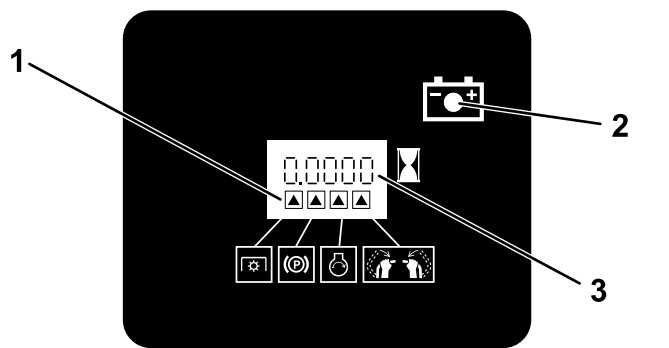
- | | |
|-------------------------------|-------------------------------|
| 1. Brændstoffdæksel | 8. Klippehøjdehåndtag |
| 2. Chokerhåndtag | 9. Klippehøjdepind |
| 3. Parkeringsbremsehåndtag | 10. Platformlås |
| 4. Dæksel til hydrauliktanken | 11. Højre bevægelseshåndtag |
| 5. Timetæller | 12. Kraftudtagskontakt |
| 6. Tændingskontakt | 13. Venstre bevægelseshåndtag |
| 7. Gashåndtag | |

Kraftudtagskontakt

Brug kraftudtagskontakten til at indkoble og udkoble plæneklipperens skæreknive eller starte og stoppe motordrevne redskaber (Figur 4). Se [Betjening af kontakten til regulering af skæreknivene \(kraftudtag\)](#) (side 15).

Timetæller

Timetælleren registrerer, hvor mange timer motoren har kørt. Den kører, når motoren er i gang. Brug disse tal til planlægning af regelmæssig vedligeholdelse (Figur 5).



Figur 5

g216020

1. Sikkerhedslåssymboler
2. Batterilampe
3. Timetæller

Indikatorer for sikkerhedslås

Symboler på timetælleren angiver sammen med en sort trekant, at låsekomponenten befinder sig i den korrekte position (Figur 5).

Batteriindikatorlampe

Når nøglen drejes til positionen ON (til) i nogle få sekunder, vises batterispændingen i det område, hvor timerne normalt vises.

Batterilampen tændes, når du drejer nøglen til positionen ON (til), og når ladningen er under det korrekte driftsniveau (Figur 5).

Gashåndtag

Gashåndtaget kontrollerer motorhastigheden, og den har en trinløst regulerbar indstilling fra positionen LANGSOM til HURTIG (Figur 4).

Choker

Brug chokeren, før du starter en kold motor. Træk op i chokeren for at aktivere chokeren. Tryk chokeren ned for at deaktivere chokeren.

Tændingskontakt

Tændingskontakten, der bruges til at starte og slukke for motoren, har 3 positioner: OFF (fra), RUN (kør) og START. Se [Betjening af tændingskontakten \(side 16\)](#).

Bevægelseshåndtag

Bevægelseshåndtagene bruges til at køre maskinen frem og tilbage og dreje den fra side til side (Figur 4).

Brændstofafbryderventil

Luk brændstofafbryderventilen, når maskinen transporteres eller opbevares. Se [Brug af brændstofafbryderventilen \(side 22\)](#).

Specifikationer

Bemærk: Specifikationer og design kan ændres uden forudgående varsel.

Klippebredde	122 cm
Bredde – maskiner med sideudkast med deflektoren sænket	163 cm
Bredde – maskiner med sideudkast med deflektoren hævet	127 cm
Længde med platformen nede	191 cm
Længde med platformen oppe	155 cm
Højde	122 cm
Vægt	401 kg

Redskaber/tilbehør

Der kan fås en række forskellige Toro-godkendte redskaber og tilbehør til brug sammen med maskinen, som gør den bedre og mere alsidig. Kontakt en autoriseret serviceforhandler eller en autoriseret Toro-forhandler, eller gå ind på www.Toro.com for at få en liste over alt godkendt udstyr og tilbehør.

Brug kun originale Toro-reservedele og tilbehør for at sikre optimal ydelse og sikre, at maskinen fortsat overholder sikkerhedscertificeringen. Reservedele og tilbehør, der er fremstillet af andre producenter, kan være farlige, og brug heraf kan gøre garantien ugyldig.

Betjening

Før betjening

Sikkerhedshensyn før drift

Generelt om sikkerhed

- Maskinen må aldrig betjenes af børn eller utrænede personale. Vær opmærksom på, at lokale forskrifter kan angive en mindstealder for operatøren. Ejeren er ansvarlig for at træne alle operatører og mekanikere.
- Bliv fortrolig med anvisningerne for sikker betjening af udstyret samt med betjeningsanordningerne og sikkerhedssymbolerne.
- Du skal vide, hvordan man hurtigt standser maskinen og slukker for motoren.
- Kontroller, at dødemandsgreb, sikkerhedskontakter og afskærmninger er korrekt påmonteret og fungerer korrekt. Betjen ikke maskinen, hvis de ikke fungerer korrekt.
- Før du klipper, skal du altid efterse maskinen for at sikre, at skæreknivene, skæreknivsboltene og klippeenhederne er i god driftsmæssig stand.
- Efterse området, hvor maskinen skal bruges, og fjern alle objekter, som maskinen kan risikere at udslynge.
- Vurder terrænet for at fastsætte det mest passende udstyr og relevante redskaber eller tilbehør, der kræves for at betjene maskinen korrekt og sikkert.

Brændstofsikkerhed

- Brændstof er meget brandfarligt og yderst eksplosivt. En brand eller eksplosion forårsaget af brændstof kan give dig eller andre forbrændinger samt medføre tingsskade.
 - For at undgå, at en statisk ladning antænder brændstoffet, skal beholderen og/eller maskinen placeres direkte på jorden, før de fyldes. De må ikke stå i et køretøj eller på andre genstande.
 - Fyld tanken udendørs i et åbent område, når motoren er kold. Tør eventuelt spildt brændstof op.
 - Håndter ikke brændstof, mens du ryger eller i nærheden af åben ild eller gnister.
 - Fjern ikke brændstofdækslet, og fyld ikke brændstof på brændstoftanken, mens motoren kører eller er varm.
 - Hvis du spilder brændstof, må du ikke forsøge at starte motoren. Foretag dig ikke noget, der

kan antænde brændstoffet, før dampene er spredt.

- Opbevar brændstof i en godkendt beholder og utilgængeligt for børn.
- Brændstof er farligt og kan være dødbringende, hvis det indtages. Længere tids udsættelse for dampe kan forårsage alvorlige skader og sygdomme.
 - Undgå længere tids indånding af dampe.
 - Hold hænder og ansigt væk fra dysen og brændstoftankens åbning.
 - Undgå at få brændstof i øjnene eller på huden.
- Opbevar ikke maskinen eller brændstofbeholderen, hvor der er åben ild, gnister eller vågeblus som f.eks. på en vandvarmer eller på andre apparater.
- Fyld ikke beholdere i et køretøj eller på en lastbil eller anhænger med plastikforing. Stil altid beholdere på jorden med afstand fra køretøjet før påfyldning.
- Fjern udstyr fra lastbilen eller anhængerens, og fyld brændstof på, mens den er på jorden. Hvis dette ikke er muligt, skal påfyldningen foregå vha. en bærbar beholder i stedet for direkte fra brændstofstanderen.
- Betjen ikke maskinen, medmindre hele udstødningssystemet er på plads og i god driftsmæssig stand.
- Påfyldningsdysen skal altid være i kontakt med kanten af åbningen i brændstoftanken eller -beholderen, indtil påfyldningen er afsluttet. Brug ikke låseenhed for slangespidsen.
- Hvis du spilder brændstof på dit tøj, skal du straks skifte tøj. Tør eventuelt spildt brændstof op.
- Overfyld aldrig brændstoftanken. Sæt brændstofdækslet på igen, og stram det.

Påfyldning af brændstof

Anbefalet brændstof

- For at opnå de bedste resultater skal du kun bruge ren, frisk (højst 30 dage gammel) blyfri benzin med et oktantal på 87 eller højere ((R+M)/2-ratingmetode).
- **Ethanol:** Benzin med op til 10 % ethanol (gasohol) eller 15 % MTBE (metyl-tertiær-butylæter) pr. volumen accepteres. Ethanol og MTBE er ikke det samme. Benzin med 15 % ethanol (E15) pr. volumen godkendes ikke til brug. **Brug aldrig benzin, der indeholder mere end 10 % ethanol pr. volumen**, som f.eks. E15 (indeholder 15 % ethanol), E20 (indeholder 20 % ethanol) eller E85 (indeholder op til 85 % ethanol). Hvis der

anvendes ikke-godkendt benzin, kan det medføre ydelsesproblemer og/eller beskadigelse af motoren, som muligvis ikke er dækket af garantien.

- **Anvend ikke** benzin, der indeholder metanol.
- Opbevar **ikke** brændstof i hverken brændstoftanken eller brændstofdunke hen over vinteren, medmindre du anvender en brændstofstabilisator.
- **Fyld ikke** olie i benzin.

Brug af brændstofstabilisator

Brug af brændstofstabilisator i maskinen holder brændstoffet frisk i længere tid, når det bruges som anvist af brændstofstabilisatorens producent.

Vigtigt: Tilsæt aldrig brændstofadditiver, der indeholder metanol eller etanol.

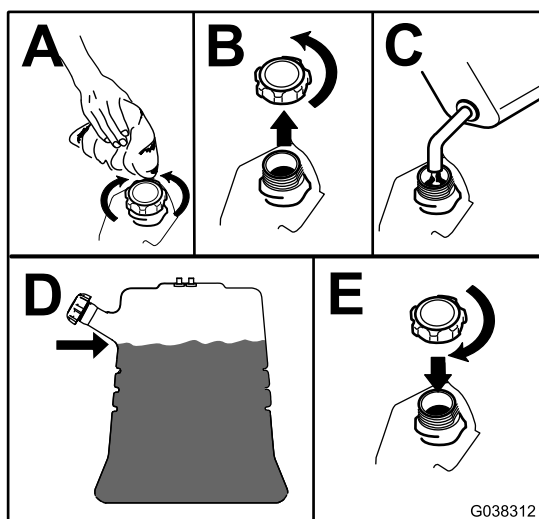
Tilsæt den mængde brændstofstabilisator til friskt brændstof, som foreskrives af brændstofstabilisatorens producent.

Påfyldning af brændstoftanken

1. Parker maskinen på en plan overflade, udkobl kraftudtaget, flyt bevægelseshåndtagene til NEUTRAL-LOCK (neutral låseposition), og aktiver parkeringsbremsen.
2. Sluk for motoren, tag nøglen ud, og vent, til alle bevægelige dele er standset, før du forlader betjeningspositionen.
3. Rengør området omkring brændstofdækslet, og afmonter dækslet.
4. Fyld brændstoftanken op til bunden af påfyldningsstudsens.

Bemærk: Fyld ikke brændstoftanken helt op. Tomrummet i tanken giver brændstoffet plads til at udvide sig.

5. Monter dækslet til brændstoftanken forsvarligt. Tør eventuelt spildt brændstof op.



Figur 6

g038312

Udførelse af daglig vedligeholdelse

Før maskinen startes hver dag, skal procedureerne for Hver anvendelse/Dagligt udføres som beskrevet i [Vedligeholdelse \(side 25\)](#).

Indkøring af en ny maskine

Det tager tid, før nye motorer kommer op på fuld kraft. Der er større friktion ved nye plæneklipperskjolde og drivsystemer, hvilket betyder større motorbelastning. Giv nye maskiner en indkøringstid på 40 til 50 timer for at komme op på fuld kraft for at opnå den bedste ydelse.

Anvendelse af sikkerhedslåsesystemet

⚠ ADVARSEL

Hvis kontakterne til sikkerhedslåsesystemet udkobles eller beskadiges, kan maskinen reagere uventet og forårsage personskade.

- Pil ikke ved sikkerhedskontakterne.
- Kontroller dagligt, at sikkerhedskontakterne fungerer og udskift eventuelle beskadigede kontakter, før du betjener maskinen.

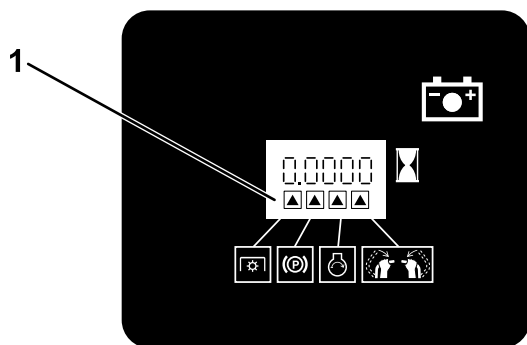
Sådan fungerer sikkerhedslåsesystemet

Sikkerhedslåsesystemet er udviklet med henblik på at forhindre kraftudtaget i at indkoble, medmindre du foretager en af følgende handlinger:

- Flyt et af bevægelseshåndtagene til den midterste, ulåste position.
- Tryk på positionen ON (til) på kraftudtagskontakten.

Sikkerhedslåsesystemet er konstrueret, så skæreknivene/redskabet standses, hvis du flytter eller slipper begge bevægelseshåndtag i positionen NEUTRAL-LOCK (neutral låseposition).

Timetælleren har symboler, som angiver over for brugeren, hvornår hver låsekomponent er i den korrekte position. Når komponenten er i den korrekte position, lyser en trekant i den tilhørende firkant (Figur 7).



G031282

g031282

Figur 7

1. Trekanterne lyser, når låsekomponenterne er i den korrekte position.

Afprøvning af sikkerhedslåsesystemet

Eftersynsinterval: Hver anvendelse eller dagligt

Kontroller altid sikkerhedslåsesystemet, før du betjener maskinen.

Bemærk: Hvis sikkerhedssystemet ikke fungerer som beskrevet i det følgende, skal der straks tilkaldes en autoriseret forhandler til at reparere sikkerhedssystemet.

1. Start motoren. Se [Start af motoren \(side 16\)](#).
2. Flyt bevægelseshåndtagene til den midterste, ulåste position.
Bemærk: Skæreknivene/redskabet bør standse, og motoren bør stoppe.
3. Start motoren, og deaktiver parkeringsbremsen.
4. Flyt et af bevægelseshåndtagene til den midterste, ulåste position.

5. Fortsæt med at holde bevægelseshåndtaget i den midterste ulåste position, og tryk på positionen ON (til) på kraftudtagskontakten.

Bemærk: Koblingen og skæreknivene/redskabet bør gå i indgreb.

6. Flyt eller slip bevægelseshåndtagene i positionen NEUTRAL-LOCK (neutral låseposition).

Bemærk: Skæreknivene/redskabet bør standse, og motoren bør blive ved med at køre.

7. Tryk på positionen OFF (fra) på kraftudtagskontakten, og flyt et af bevægelseshåndtagene til den midterste ulåste position.

8. Fortsæt med at holde bevægelseshåndtaget i den midterste ulåste position, og tryk på positionen ON (til) på kraftudtagskontakten.

Bemærk: Koblingen og skæreknivene/redskabet bør gå i indgreb.

9. Tryk på positionen OFF (fra) på kraftudtagskontakten.

Bemærk: Skæreknivene/redskabet bør stoppe.

10. Tryk på ON (til) på kraftudtagskontakten, mens motoren kører, uden at holde nogen af bevægelseshåndtagene i den midterste ulåste position.

Bemærk: Skæreknivene/redskabet bør ikke koble ind.

Under betjening

Sikkerhed under drift

Generelt om sikkerhed

- Ejeren/operatøren kan forhindre og er ansvarlig for ulykker, som kan forårsage personskade eller tingsskade.
- Bær korrekt beklædning, herunder beskyttelsesbriller, lange bukser, skridsikkert, kraftigt fodtøj og høreværn. Sæt langt hår op, og bær ikke løstsiddende tøj eller smykker.
- Betjening af maskinen kræver din fulde opmærksomhed. Giv dig ikke i kast med aktiviteter, der afleder opmærksomheden, da dette kan medføre person- eller tingsskade.
- Betjen ikke maskinen, hvis du er syg, træt eller påvirket af alkohol eller medicin.
- Kør aldrig med passagerer på maskinen, og hold omkringstående personer og kæledyr væk fra maskinen under drift.

- Betjen kun maskinen i god sigtbarhed og gode vejrforhold. Betjen ikke maskinen, når der er risiko for lynnedslag.
- Vådt græs eller blade kan forårsage alvorlig personskade, hvis du glider og kommer i berøring med skærekniiven. Undgå at klippe under våde forhold.
- Før du starter motoren, skal du sørge for, at alle drev er i neutral, at parkeringsbremsen er aktiveret, og at du sidder i betjeningspositionen.
- Sørg for at have et godt fodfæste, mens du bruger maskinen, særligt når du bakker.
- Hold dine hænder og fødder væk fra klippeenhederne. Hold dig altid på afstand af udkaståbningen.
- Se bagud og ned for at sikre, at der er fri bane, før du bakker.
- Vær ekstremt forsigtig, når du nærmer dig blinde vinkler, buske, træer eller andre genstande, der kan blokere dit udsyn.
- Stop altid skærekniivene, når du ikke klipper.
- Stands maskinen, tag tændingsnøglen ud, og vent, indtil alle bevægelige dele er standset, før du efterser plæneklipperskjoldet eller redskabet, når du har ramt en genstand, eller hvis der opstår en unormal vibration i maskinen. Foretag alle nødvendige reparationer, inden driften genoptages.
- Sænk farten, og vær forsigtig, når du vender og krydser veje og fortove med maskinen. Hold altid tilbage for andre.
- Udkobl klippeenheden, og sluk for motoren før justering af klippehøjden (medmindre du kan justere den fra betjeningspositionen).
- Betjen kun motoren i områder med god udluftning. Udstødningsskiver indeholder kulilte, som er dødbringende, hvis de indåndes.
- Efterlad aldrig en kørende maskine uden opsyn.
- Før du forlader betjeningspositionen (også hvis det er for at tømme fangene eller rense slisken), skal du gøre følgende:
 - Parker maskinen på en plan overflade.
 - Udkobl kraftudtaget.
 - Aktiver parkeringsbremsen.
 - Sluk motoren, og fjern tændingsnøglen.
 - Vent, til alle bevægelige dele standser.
- Sluk for maskinen, og udkobl klippeenhedens drev i følgende situationer:
 - Før brændstofførsel
 - Før du fjerner tilstopninger
 - Før eftersyn, rengøring eller vedligeholdelse af klippeenheden
- Efter at du har ramt et fremmedlegeme, eller hvis der forekommer en unormal vibration. Efterser klippeenheden for skader, og foretag udbedringer, før du starter og betjener maskinen
- Før du forlader betjeningspositionen
- Anvend ikke maskinen som et bugseringskøretøj.
- Brug kun tilbehør og redskaber, der er godkendt af Toro® Company.

Sikkerhed på skråninger

- Skråninger er en væsentlig årsag til, at føreren mister herredømmet, eller at maskinen vælter. Sådanne ulykker kan medføre alvorlige personskader, i værste tilfælde med døden til følge. Du er ansvarlig for sikker betjening på skråninger. Det kræver ekstra forsigtighed at betjene maskinen på alle former for skråninger. Før maskinen betjenes på en skråning, skal du gøre følgende:
 - Gennemgå og forstå instruktionerne vedrørende skråninger i betjeningsvejledningen og på maskinen.
 - Evaluer forholdene på stedet på den pågældende dag for at fastslå, om skråningen er sikker at betjene maskinen på. Brug sund fornuft og god dømmekraft, når du foretager denne evaluering. Ændringer i terrænet, såsom fugt, kan hurtigt påvirke maskinens funktion på en skråning.
- Kør på tværs af skråninger, aldrig op og ned. Undgå kørsel på meget stejle eller våde skråninger.
- Identificer farer ved foden af skråningen. Betjen ikke maskinen i nærheden af bratte afsatser, grøfter, volde, vand og andre risikoområder. Maskinen kan pludselig vælte, hvis et hjul kører over kanten, eller hvis en kant skrider sammen. Hold sikker afstand (to gange maskinens bredde) mellem maskinen og enhver form for farekilde. Anvend en håndplæneklipper eller et håndholdt værktøj til at arbejde i disse områder.
- Undlad at starte, standse eller vende maskinen på skråninger. Undlad at foretage pludselige hastigheds- eller retnings-skift. Drej langsomt og gradvist.
- Maskinen må ikke betjenes, hvis der er usikkerhedsmomenter vedrørende maskinens traktion, styring eller stabilitet. Vær opmærksom på, at betjening af maskinen på vådt græs, på skråninger eller ned ad bakker kan medføre, at maskinen mister traktion. Mistet traktion til drivhjulene kan forårsage udskridning og mistet bremse- og styrekontrol. Maskinen kan glide, selvom drivhjulene er stoppet.

- Fjern eller afmærk forhindringer, såsom grøfter, huller, hjulspor, bump, sten eller andre skjulte farekilder. Højt græs kan skjule forhindringer. Ujævnt terræn kan få maskinen til at vælte.
- Udvis ekstra forsigtighed under arbejde med tilbehør eller redskaber. Disse kan ændre maskinens stabilitet og forårsage mistet herredømme. Følg vejledningerne for modvægte.
- Hvis du mister herredømmet over maskinen, skal du træde af maskinen og væk fra maskinens køreretning.

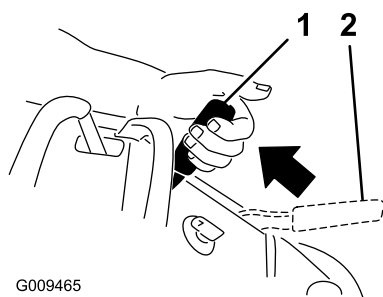
Betjening af parkeringsbremsen

Aktiver altid parkeringsbremsen, når du slukker for maskinen eller efterlader den uden opsyn. Kontroller, at parkeringsbremsen fungerer korrekt før hver brug.

Hvis parkeringsbremsen ikke holder plæneklipperen forsvarligt, skal den justeres. Se [Justering af bremserne \(side 43\)](#).

Træk parkeringsbremsehåndtaget bagud for at aktivere parkeringsbremsen ([Figur 8](#)).

Skub parkeringsbremsehåndtaget fremad for at deaktivere parkeringsbremsen.



G009465

g009465

Figur 8

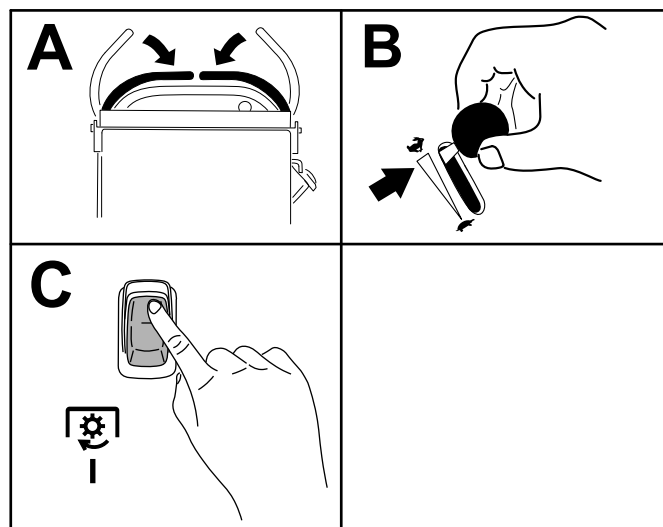
1. Parkeringsbremse – aktiveret

2. Parkeringsbremse – deaktiveret

Betjening af kontakten til regulering af skæreknivene (kraftudtag)

Brug kontakten til regulering af skæreknivene (kraftudtaget) sammen med bevægelseshåndtagene til at indkoble og udkoble skæreknivene.

Indkobling af skæreknivene (kraftudtag)

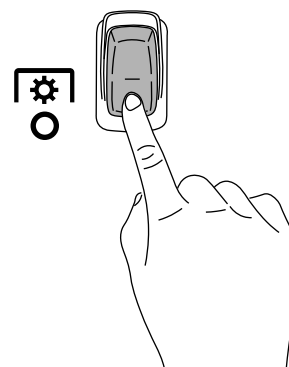


g301277

Figur 9

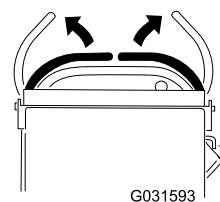
Udkobling af skæreknivene

[Figur 10](#) og [Figur 11](#) viser to måder at udkoble skæreknivene på.



g301401

Figur 10



G031593

g031593

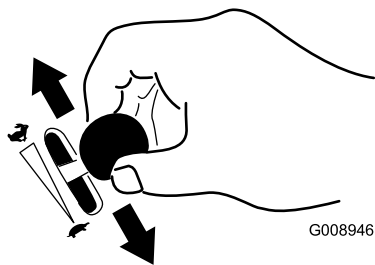
Figur 11

Bemærk: Hvis du frakobler plæneklipperens skæreknive ved at slippe bevægelseshåndtagene, kan du indkoble skæreknivene igen ved at trykke på positionen ON (til) på kontakten ([Figur 9](#)) uden at trykke på positionen OFF (fra) først.

Betjening af gashåndtaget

Du kan flytte gashåndtaget mellem positionen FAST (hurtig) og SLOW (langsom) (Figur 12).

Brug altid positionen FAST (hurtig), når du indkobler kraftudtaget.



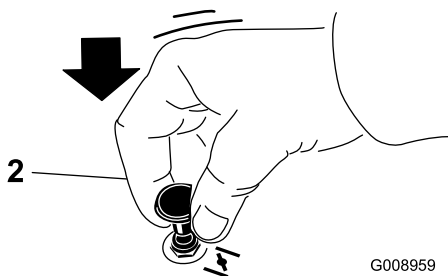
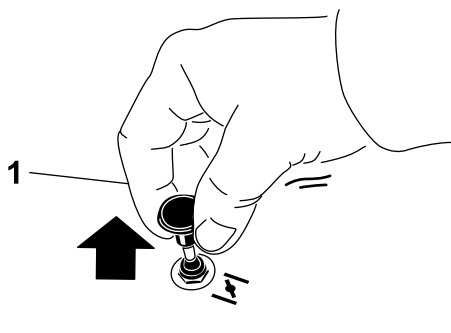
Figur 12

g008946

Betjening af chokeren

Brug chokeren, før du starter en kold motor.

1. Træk op i chokerhåndtaget for at aktivere chokeren, før tændingskontakten tages i brug (Figur 13).
2. Tryk chokerhåndtaget ned for at deaktivere chokeren, når motoren er startet (Figur 13).



Figur 13

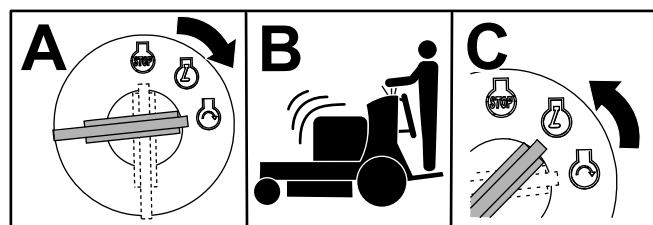
g008959

1. Positionen ON (tændt)
2. Positionen OFF (slukket)

Betjening af tændingskontakten

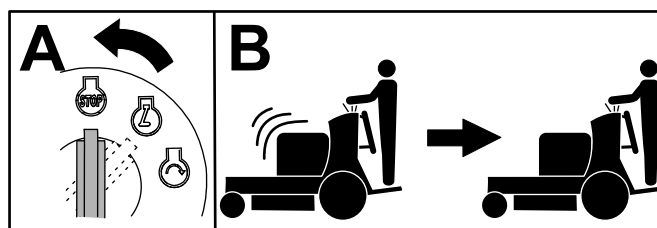
Vigtigt: Aktiver ikke starteren i mere end 5 sekunder ad gangen. Hvis motoren ikke starter, skal du vente 15 sekunder mellem forsøgene. Følges disse instruktioner ikke, kan startermotoren brænde sammen.

Bemærk: Det kan være nødvendigt at gentage cyklus for at starte motoren, når du starter den første gang, efter du har fyldt et helt tomt brændstofs system med brændstof.



Figur 14

G031239
g031239



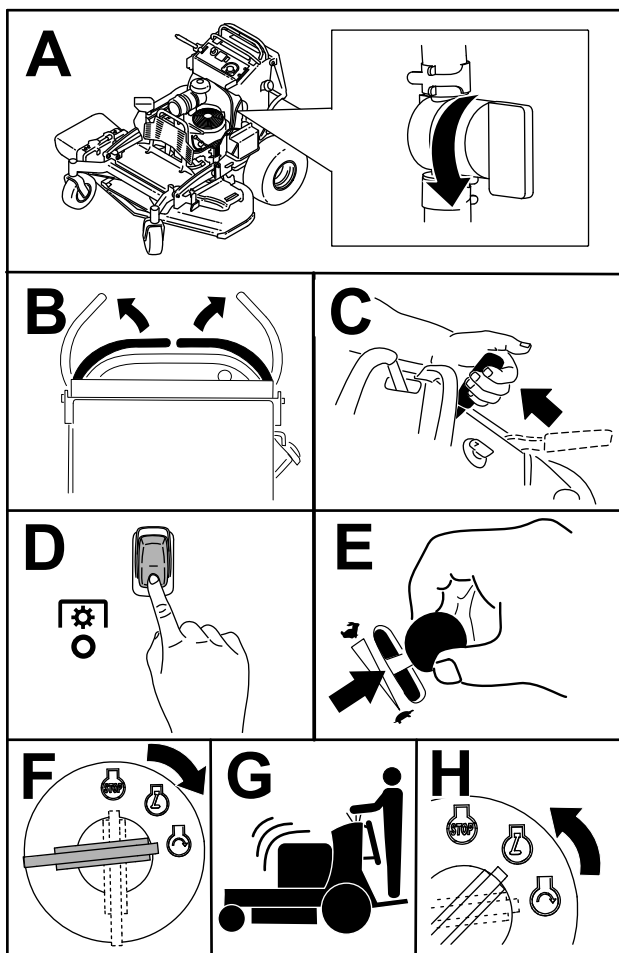
Figur 15

G031281
g031281

Start af motoren

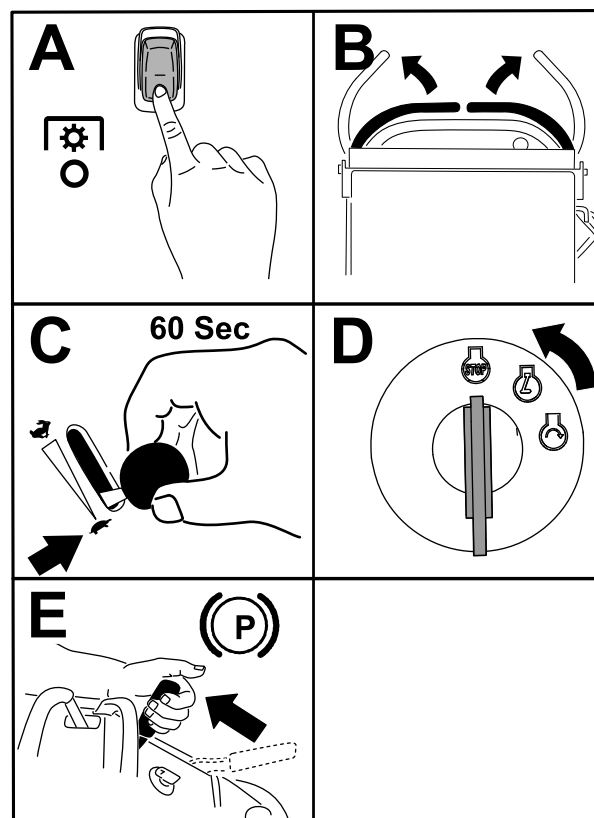
Vigtigt: Aktiver ikke starteren i mere end 5 sekunder ad gangen. Hvis motoren ikke starter, skal du vente 15 sekunder mellem forsøgene. Følges disse instruktioner ikke, kan startermotoren brænde sammen.

Bemærk: Det kan være nødvendigt at gentage cyklus for at starte motoren, når du starter den første gang, efter du har fyldt et helt tomt brændstofs system med brændstof.



Figur 16

g301289



Figur 17

g301288

Vigtigt: Kontroller, at brændstofafbryderventilen er lukket, før maskinen transporteres eller opbevares, med henblik på at forhindre brændstoflækage. Frakobl tændrøret/ene, før maskinen stilles til opbevaring, for at forhindre, at den starter ved et uheld.

Sluk af motoren

⚠ FORSIGTIG

Børn eller andre omkringstående kan komme til skade, hvis de flytter eller forsøger at betjene maskinen, når operatøren ikke er til stede.

Fjern altid nøglen, og aktiver parkeringsbremsen, når du efterlader maskinen uden opsyn.

Lad motoren gå i tomgang med gashåndtaget på langsom (skildpadde) i 60 sekunder, inden du drejer tændingsnøglen til positionen OFF (fra).

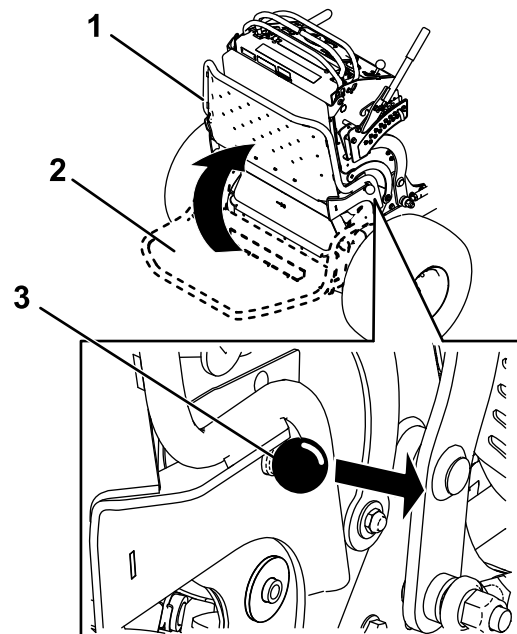
Betjening af platformen

Du kan bruge maskinen med platformen oppe eller nede. Dine præferencer afgør, hvilken position der anvendes.

⚠ ADVARSEL

Operatørplatformen er tung og kan forårsage personskade, når du hæver eller sænker den. Sænk eller hæv operatørens platform forsigtigt, da den kan forårsage skade, hvis den pludselig tabes.

- Læg ikke hænderne eller fingrene på platformens pivoteringsområde, når operatørens platform sænkes eller hæves.
- Sørg for, at platformen er understøttet, når du trækker låsestiften ud.
- Sørg for, at låsen fastgør platformen, når den foldes op. Skub den hårdt mod puden, så låsestiften låses på plads.
- Hold omkringstående væk fra maskinen, når platformen hæves eller sænkes.



G031026

g031026

Figur 18

1. Hævet platform
2. Sænket platform
3. Træk grebet ud for at udløse platformen.

Betjening af maskinen med hævet platform

Kør maskinen med hævet platform i følgende tilfælde:

- Brug af maskinen i nærheden af bratte afsatser
- Brug af maskinen på små områder, hvor maskinen er for stor
- Områder med lavthængende grene eller forhindringer
- Læsning af maskinen med henblik på transport
- Kørsel op ad skrånninger

Hæv platformen ved at trække det bageste af platformen op, så låsestiften og grebet låses på plads. Skub den hårdt mod puden, så låsestiften låses på plads.

Betjening af maskinen med sænket platform

Kør maskinen med sænket platform i følgende tilfælde:

- Brug af maskinen i de fleste områder
- Kørsel på skrånninger
- Kørsel ned ad skrånninger

Sænk platformen ved at skubbe platformen fremad mod puden, så trykket på låsestiften lettes, træk derefter grebet ud, og sænk platformen (Figur 18).

Kørsel fremad og bakning

Gashåndtaget styrer motorens omdrejningstal målt i omdrejninger pr. minut. Indstil gashåndtaget til positionen HURTIG for at opnå den bedste ydelse.

Vigtigt: Bak maskinen op over kantsten med 1 hjul ad gangen. Maskinen kan blive beskadiget ved fremadrettet kørsel hen over kantsten.

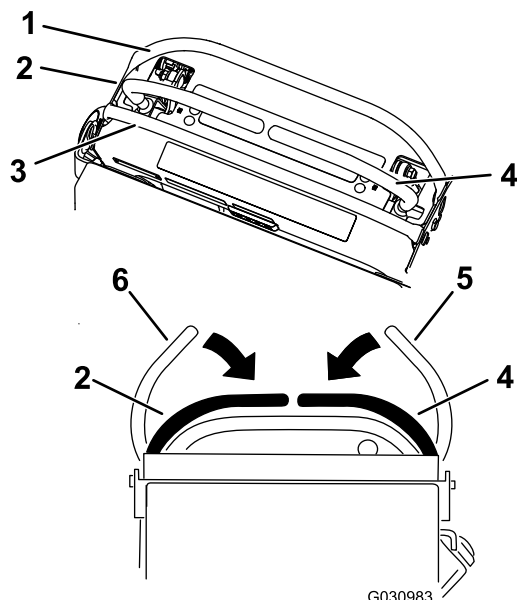
⚠ FORSIGTIG

Maskinen kan dreje meget hurtigt, og du kan miste herredømmet over maskinen og forårsage personskade på dig selv og skade på maskinen.

Sæt farten ned, før du foretager skarpe sving.

Kørsel fremad

1. Deaktiver parkeringsbremsen. Se [Betjening af parkeringsbremsen \(side 15\)](#).
2. Flyt bevægelseshåndtagene til den midterste, ulåste position.



Figur 19

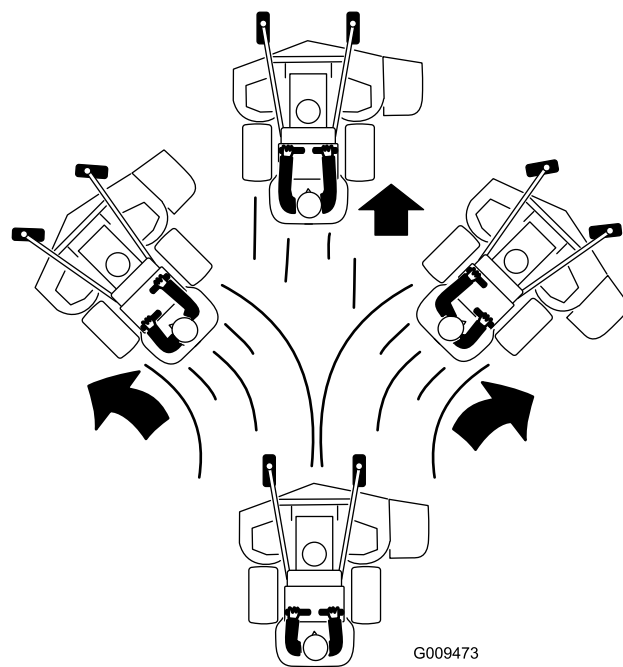
- | | |
|------------------------------|--|
| 1. Forreste referencestang | 4. Højre bevægelseshåndtag |
| 2. Venstre bevægelseshåndtag | 5. Højre bevægelseshåndtag i den NEUTRALE LÅSEPOSITION |
| 3. Bageste referencestang | 6. Venstre bevægelseshåndtag i den NEUTRALE LÅSEPOSITION |

3. Skub bevægelseshåndtagene langsomt fremad ([Figur 20](#)).

Bemærk: Motoren slukker, hvis du flytter et bevægelseshåndtag, mens parkeringsbremsen er aktiveret.

Bemærk: Jo længere bevægelseshåndtagene flyttes den ene eller anden vej, jo hurtigere kører maskinen i den pågældende retning.

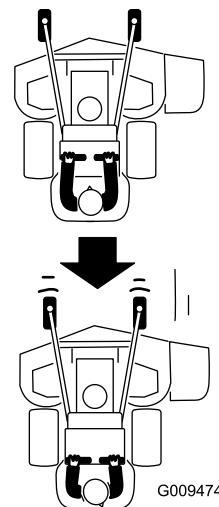
Bemærk: Du kan stoppe ved at trække bevægelseshåndtagene tilbage til den NEUTRALE POSITION.



Figur 20

Bakning

1. Flyt begge bevægelseshåndtag til den midterste, ulåste position.
2. Træk bevægelseshåndtagene langsomt bagud ([Figur 21](#)).



Figur 21

Sideudblæsning eller græskværning

Maskinen er udstyret med en hængslet græsdeflektor, der blæser det afklippede græs til siden og ned mod plænen.

⚠ FARE

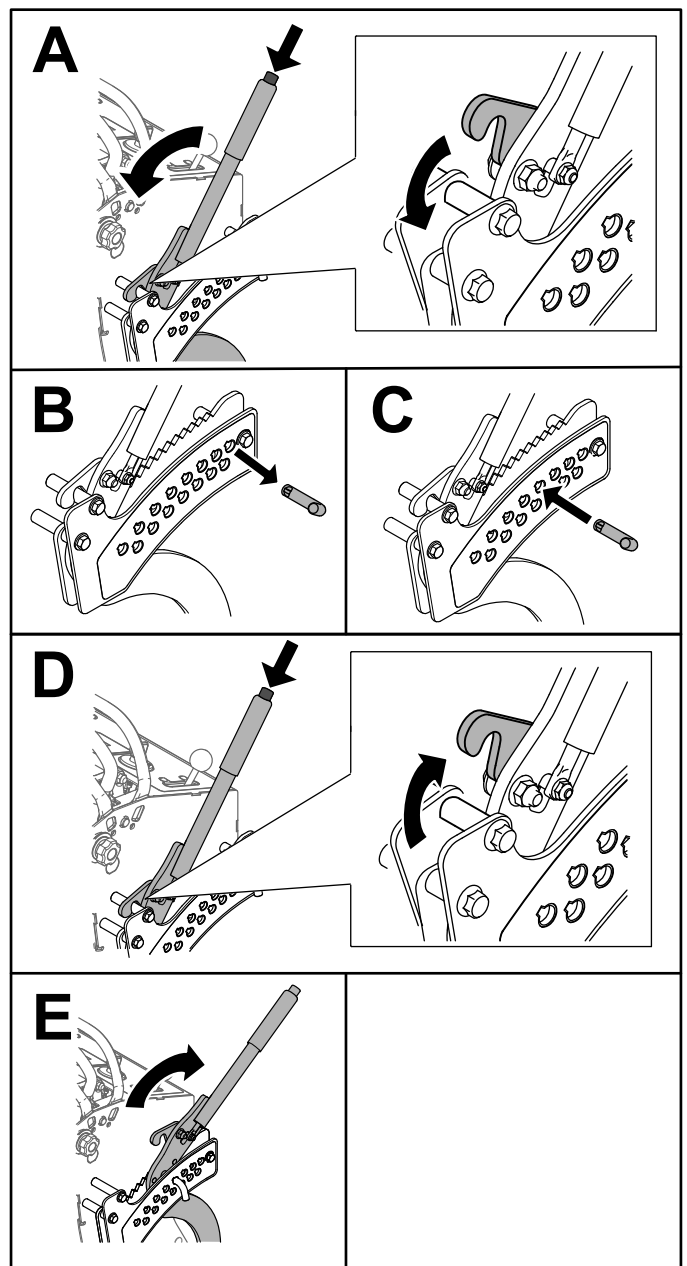
Hvis ikke der er monteret græsdeflektor, udblæsningsdæksel eller komplet græsfang, udsætter du dig selv og andre for kontakt med skæreknivene og udslyngede genstande. Kontakt med plæneklipperens roterende skærekniv(e) og udslyngede genstande medfører personskade eller død.

- Fjern ikke græsdeflektoren fra maskinen, da deflektoren leder materialerne ned mod plænen. Hvis græsdeflektoren beskadiges, skal den straks udskiftes.
- Placer aldrig hænder eller fødder under maskinen.
- Forsøg aldrig at rense udblæsningsområdet eller plæneklipperens skæreknive, medmindre bøjlen er sluppet, og kraftudtaget er udkoblet. Drej nøglen til positionen OFF (fra). Tag desuden nøglen ud, og fjern tændrørskablet/-erne fra tændrøret/-ene.

Justering af klippehøjden

Klippehøjden kan justeres fra 38 til 127 mm i intervaller på 6 mm.

Bemærk: Brug af en klippehøjde på under 51 mm øger slid på plæneklipperskjoldets rem. Brug en klippehøjde på over 51 mm, når det er muligt.



Figur 22

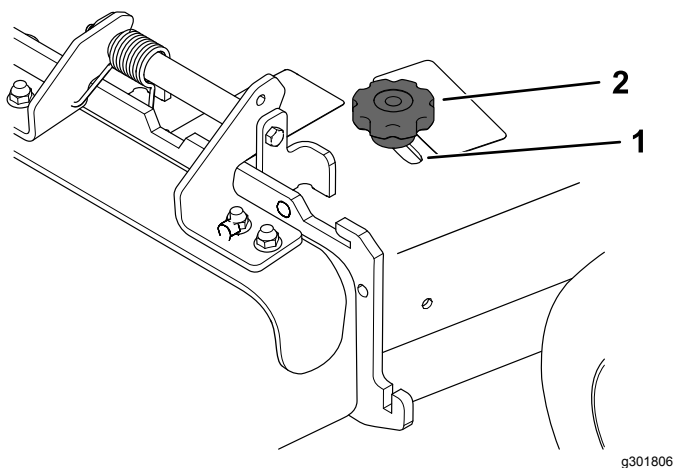
g267253

Justering af udblæsnings-skærm

Plæneklipperens udblæsning kan justeres til forskellige typer klippeforhold. Placer knastlåsen og skærmen, så den bedste klippekvalitet opnås.

1. Udkobl kraftudtaget, flyt bevægelseshåndtagene til positionen NEUTRAL-LOCK (neutral låseposition), og aktiver parkeringsbremsen.
2. Sluk motoren, tag nøglen ud, og vent, til alle bevægelige dele er standset, før du forlader betjeningspositionen.
3. Løsn grebet (Figur 23) for at justere skærmen.

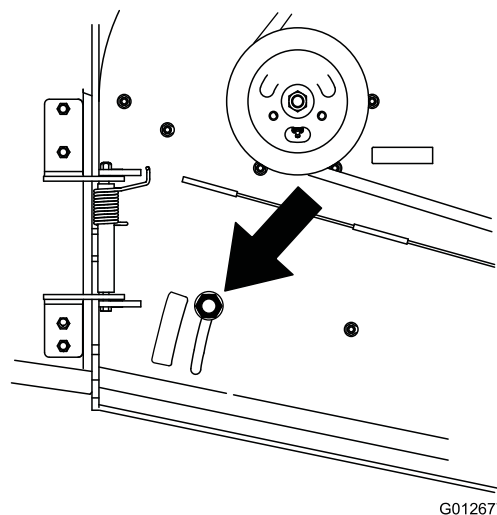
4. Juster skærmen og grebet i åbningen iht. den ønskede udblæsning, og stram grebet.



Figur 23

1. Åbning

2. Greb



Figur 24

Placering af udblæsnings-skærmen

Nedenstående tal er kun anbefalinger. Justeringerne vil variere i henhold til græstype, fugtindhold og græssets højde.

Bemærk: Hvis motoreffekten falder, og plæneklipperens hastighed er den samme, skal skærmen åbnes.

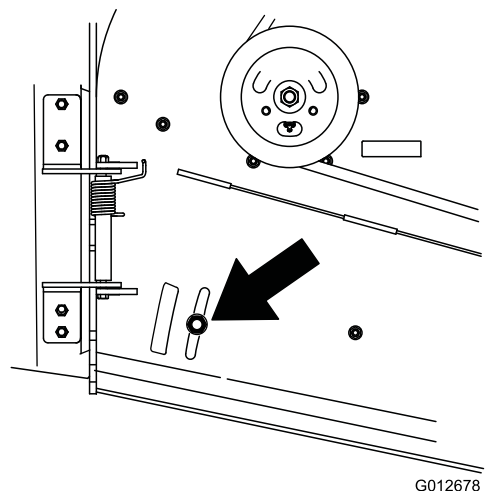
Punkt A

Dette er den allerbageste position (se [Figur 24](#)). Benyt denne position til følgende:

- Klipping af kort, tyndtvoksende græs
- Ved tørre forhold
- Til mindre afklippede græsstykker.
- Blæser det afklippede græs længere væk fra plæneklipperen

Position B

Benyt denne position ved opsamling i pose ([Figur 25](#)).

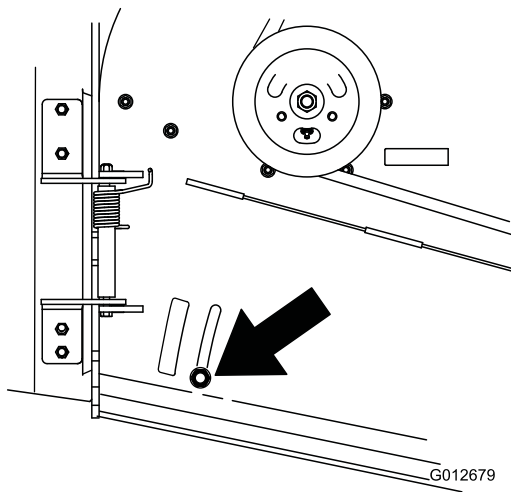


Figur 25

Position C

Dette er den helt åbne position ([Figur 26](#)). Benyt denne position til følgende:

- Klipping af højt, tæt græs
- Ved våde forhold
- Sænker motorens strømforbrug
- Giver mulighed for øget hastighed ved tunge forhold



Figur 26

g012679

Brug af vægte

- Monter vægte for at forbedre balancen. Du kan tilføje eller fjerne vægte for at opnå optimeret ydeevne ved forskellige driftsforhold og i henhold til din præference.
- Tilføj eller fjern én vægt ad gangen, indtil du opnår den ønskede manøvredegytighed og balance.
- Se redskabernes *betjeningsvejledning* for anbefalede vægte.

Bemærk: Kontakt en autoriseret serviceforhandler for at bestille et vægtsæt.

⚠ ADVARSEL

For store vægtændringer kan påvirke maskinens manøvredegytighed og funktionsmåde. Dette kan medføre alvorlig skade på dig og omkringstående personer.

- Foretag kun vægtændringer i små intervaller.
- Kontroller maskinen efter hver vægtændring for at sikre, at maskinen kan betjenes på sikker vis.

Efter betjening

Sikkerhed efter drift

Generelt om sikkerhed

- Sluk altid for maskinen, tag tændingsnøglen ud, vent, til alle bevægelige dele er standset, og

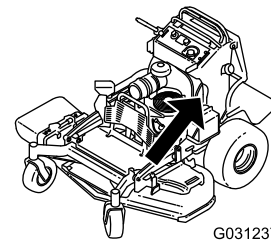
lad maskinen køle af før justering, eftersyn og rengøring af maskinen, eller inden den stilles til opbevaring.

- Fjern græs og andet affald fra klippeenhederne, lydpotterne og motorrummet for at forhindre brand. Tør spildt olie eller brændstof op.
- Luk for brændstofføforslen, inden maskinen opbevares eller transporteres.
- Udkobl kraftudtaget, når du transporterer eller ikke bruger maskinen.
- Opbevar aldrig maskinen eller brændstofbeholderen, hvor der er åben ild, gnister eller vågeblus, som f.eks. på en vandvarmer eller på andre apparater.
- Brug ramper i fuld bredde, når maskinen læsses på en anhænger eller lastbil.
- Fastgør maskinen med stropper, kæder, kabler eller reb. Både de forreste og bageste stropper bør føres ned og udad fra maskinen.

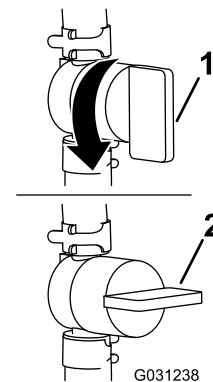
Brug af brændstofafbryderventilen

Luk brændstofafbryderventilen ved transport, vedligeholdelse og opbevaring (Figur 27).

Kontroller, at brændstofafbryderventilen er åben, når motoren startes.



g031237



g031238

Figur 27

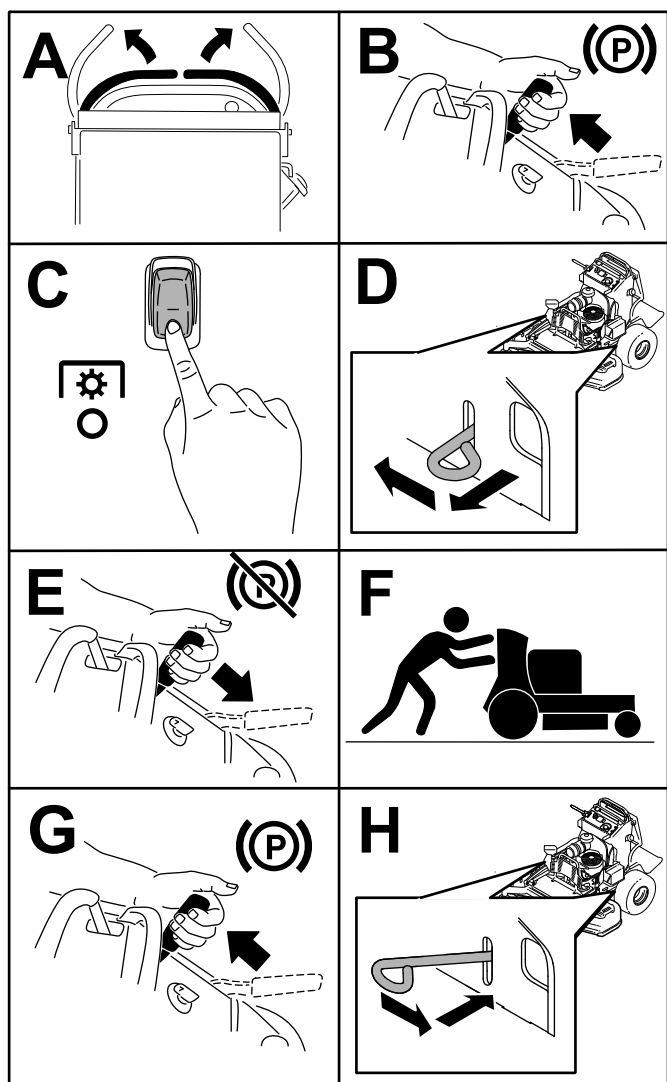
1. Positionen ON (tændt)
2. Positionen OFF (slukket)

Manuel skubning af plæneklipperen

Omløbsventilerne gør det muligt at skubbe maskinen manuelt, uden at motoren kører.

Vigtigt: Skub altid maskinen manuelt. Træk ikke maskinen med et andet køretøj, da dette kan beskadige hydraulikken.

Vigtigt: Maskinen må ikke startes eller betjenes, når omløbsventilerne er åbne. Det kan medføre beskadigelse af systemet.



Figur 28

g301290

Transport af maskinen

Brug en robust anhænger eller lastbil til at transportere maskinen. Brug en rampe med fuld bredde. Kontroller, at anhænger eller lastbil er udstyret med alle de nødvendige bremses, lys og de nødvendige skilte i henhold til lovgivningen.

Læs alle sikkerhedsoplysninger omhyggeligt. Disse oplysninger kan hjælpe dig eller omkringstående personer med at undgå at komme til skade. Følg de lokale forskrifter vedr. krav til anhænger og bindepunkter.

⚠ ADVARSEL

Kørsel på gader og veje uden blinklys, lygter, refleksmarkeringer eller et skilt om langsomtgående køretøj kan føre til ulykker og forårsage personskade.

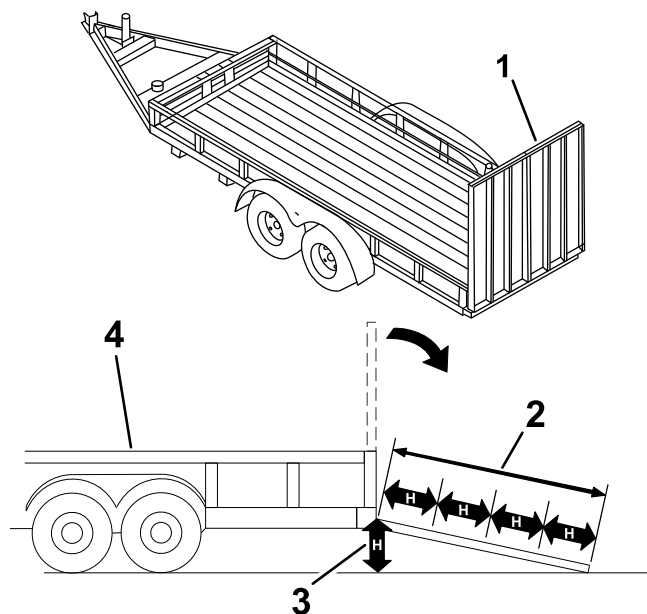
Kør ikke maskinen på offentlige gader og veje.

Valg af anhænger

⚠ ADVARSEL

Pålæsning af en maskine på en anhænger eller lastbil øger risikoen for at vippe og kan forårsage alvorlig personskade eller død (Figur 29).

- Brug kun en rampe med fuld bredde. Brug ikke individuelle ramper til hver side af maskinen.
- Sørg for, at rampen er mindst fire gange så lang som højden fra anhænger eller lastbilens lad og ned til jorden.



Figur 29

g229507

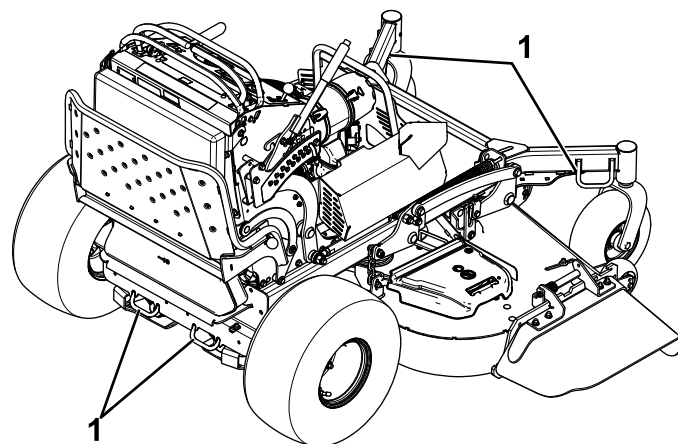
1. Rampe i fuld bredde i stuvet position
2. Rampen er mindst 4 gange så lang som anhængerens højde eller lastbilens ladhøjde ned til jorden
3. H = anhængerens højde eller lastbilens ladhøjde ned til jorden
4. Anhænger

Læsning af maskinen

⚠ ADVARSEL

Pålæsning af en maskine på en anhænger eller lastbil øger risikoen for at vippe og kan forårsage alvorlig personskade eller død.

- Vær ekstra forsigtig, når maskinen køres på en rampe.
- Bak maskinen op ad rampen, og gå med den forlæns ned ad rampen.
- Undgå pludselig acceleration eller deceleration når maskinen køres op på en rampe. Dette kan forårsage, at man mister kontrollen eller øge risikoen for at vælte.



Figur 31

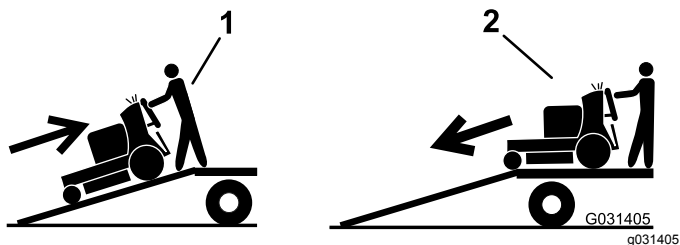
g302615

1. Bindepunkter

1. Hvis du bruger en anhænger, skal du fastgøre den til trækkøretøjet og sætte sikkerhedskæderne på.
2. Tilslut om nødvendigt anhængerens bremses og lygter.
3. Sænk rampen (Figur 29).
4. Hæv platformen.

Vigtigt: Sørg altid for, at platformen er hævet, når maskinen på- og aflæsses.

5. Bak maskinen op ad rampen (Figur 30).



Figur 30

1. Bak maskinen op ad rampen.
2. Gå med maskinen ned ad rampen.

6. Sluk for motoren, tag nøglen ud, og aktiver parkeringsbremsen.
7. Fastgør maskinen i nærheden af de forreste styrehjul og den bageste kofanger med remme, kæder, kabler eller reb (Figur 31). Der henvises til de lokale regler for bindepunkter.

Vedligeholdelse

Bemærk: Maskinens venstre og højre side er som set fra den normale betjeningsposition.

⚠ FORSIGTIG

Hvis du lader tændingsnøglen sidde i kontakten, kan andre personer utilsigtet komme til at starte motoren og forårsage alvorlig personskade på dig eller andre omkringstående.

Tag tændingsnøglen ud af kontakten, før vedligeholdelsesarbejde påbegyndes.

Sikkerhed ved vedligeholdelse

- Gør følgende før justering, rengøring eller eftersyn af maskinen, eller før du forlader maskinen:
 - Parker maskinen på en plan overflade.
 - Udkobl drevene.
 - Aktiver parkeringsbremsen.
 - Sluk motoren, og fjern tændingsnøglen.
 - Vent, til alle bevægelige dele standser.
 - Vent, til maskinens komponenter er kølet ned, før du udfører vedligeholdelse.
- Lad ikke personer, som ikke er uddannet dertil, udføre service på maskinen.
- Hold hænder og fødder væk fra bevægelige dele. Undgå om muligt at foretage justeringer, mens motoren kører.
- Tag forsigtigt trykket af komponenter, hvori der er oplagret energi.
- Kontroller parkeringsbremsens funktion hyppigt. Udfør justering og eftersyn af bremsen efter behov.
- Pil aldrig ved sikkerhedsanordningerne. Efterse regelmæssigt, at de fungerer korrekt.
- Fjern græs og andet affald fra klippeenheten, drevene, lyd-potten og motoren for at forhindre brand. Tør spildt olie eller brændstof op.
- Efterse græsopsamlerens komponenter hyppigt, og udskift dem, når de er slidte eller beskadigede.
- Brug ikke udelukkende hydrauliksystemet til at understøtte maskinen. Maskinen skal understøttes med donkrafte, når du hæver maskinen.
- Hold alle dele i god driftsmæssig stand og hydraulikfittings tilspændt. Udskift alle slidte, beskadigede eller manglende dele og mærkater. Hold alle fastgørelsesanordninger tilspændte for at sikre, at maskinen er i en sikker driftsmæssig stand.
- Brug kun originale Toro-reservedele og tilbehør for at sikre optimal ydelse og sikre, at maskinen fortsat overholder sikkerhedscertificeringen. Reservedele og tilbehør, der er fremstillet af andre producenter, kan være farlige, og brug heraf kan gøre garantien ugyldig.

Skema over anbefalet vedligeholdelse

Vedligeholdelsesintervaller	Vedligeholdelsesprocedure
Efter de første 8 timer	<ul style="list-style-type: none">• Skift motorolien.• Kontroller hydraulikvæskestanden.
Efter de første 50 timer	<ul style="list-style-type: none">• Udskift hydraulikfiltrene og hydraulikvæsken.
Efter de første 100 timer	<ul style="list-style-type: none">• Kontroller hjullåsemøtrikkerne.
Hver anvendelse eller dagligt	<ul style="list-style-type: none">• Kontrollér sikkerhedslåsesystemet.• Kontrollér motoroliestanden.• Rengør luftindtagsskærmen (hyppigere under støvede eller snavsede forhold).• Test parkeringsbremsen.• Eftersyn af skæreknivene.• Rengør under plæneklipperskjoldet.
For hver 50 timer	<ul style="list-style-type: none">• Kontroller gnistskærmen (hvis der er en monteret).• Kontroller dæktrykket.• Kontroller hydraulikvæskestanden.

Vedligeholdelsesintervaller	Vedligeholdelsesprocedure
For hver 100 timer	<ul style="list-style-type: none"> • Skift motorolien. • Kontroller og rengør tændrøret, og juster gabet. • Kontroller batteriet. • Kontroller koblingen. • Kontroller og rengør motorens køleribber og køleafskærmninger (oftere under støvede eller snavsede forhold). • Kontroller plæneklipperskjoldets rem(me).
For hver 200 timer	<ul style="list-style-type: none"> • Skift motoroliefilteret.
For hver 250 timer	<ul style="list-style-type: none"> • Udskift primærluftfilteret (oftere under støvede eller snavsede forhold). • Efterse det indre luftfilter (oftere under støvede eller snavsede forhold).
For hver 300 timer	<ul style="list-style-type: none"> • Kontroller og juster ventilafstanden. Kontakt en autoriseret serviceforhandler.
For hver 500 timer	<ul style="list-style-type: none"> • Udskift det indre luftfilter (oftere under støvede eller snavsede forhold). • Juster styrehjulets tapleje. • Udskift hydraulikfiltrene og hydraulikvæsken.
For hver 800 timer	<ul style="list-style-type: none"> • Udskift brændstoffilteret.
For hver 1000 timer	<ul style="list-style-type: none"> • Udskift transmissionsremmen.
Før opbevaring	<ul style="list-style-type: none"> • Maling af beskadigede overflader. • Udførelse af alle ovennævnte vedligeholdelsesprocedurer før opbevaring. • Maling af beskadigede overflader. • Udførelse af alle ovennævnte vedligeholdelsesprocedurer før opbevaring.
Årlig	<ul style="list-style-type: none"> • Smør torsionsstyreremskiven. • Smøring af de forreste styrehjuls drejeled (hyppigere under støvede eller snavsede forhold). • Smør styrehjulnavene. • Smør rotationsgrebene. • Påfør anti-seize-middel på hynde knapperne.

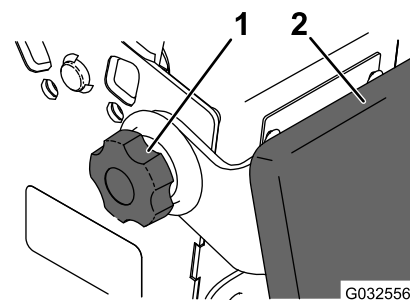
Vigtigt: Se motorens betjeningsvejledning for at få yderligere oplysninger om vedligeholdelsesprocedurer.

Tiltag forud for vedligeholdelse

Udløsning af puden med henblik på adgang bagfra

Du kan udløse puden for at opnå adgang til maskinen bagfra med henblik på vedligeholdelse eller justering.

1. Sænk platformen.
2. Løsn drejeknapperne på begge sider af maskinen (Figur 32).

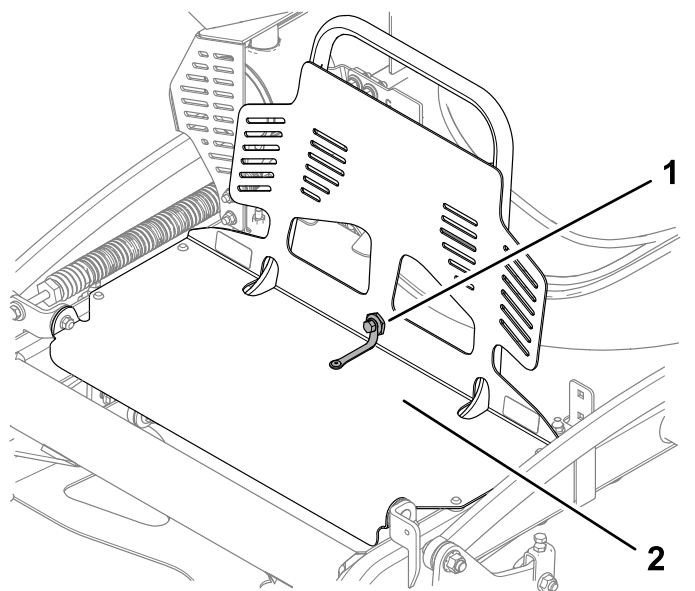


Figur 32

1. Drejeknap
2. Pude
3. Fjern puden og sænk den ned til platformen.
4. Udfør nødvendig vedligeholdelse eller justering på maskinen.
5. Hæv puden, og sæt den på tapperne på begge sider af maskinen.
6. Stram drejeknapperne.

Åbning af motorafskærmningen

1. Fjern bolten og ansatsmøtrikken, der fastgør motorafskærmningen til afskærmningsforlængelsen (Figur 33).

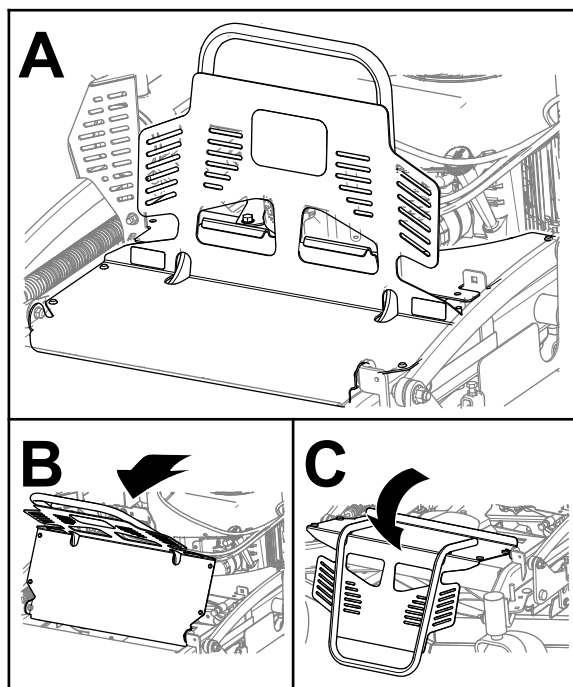


Figur 33

g279539

1. Bolt og ansatsmøtrik
2. Motorafskærmning

2. Drej motorafskærmningen fremad som vist i Figur 34.

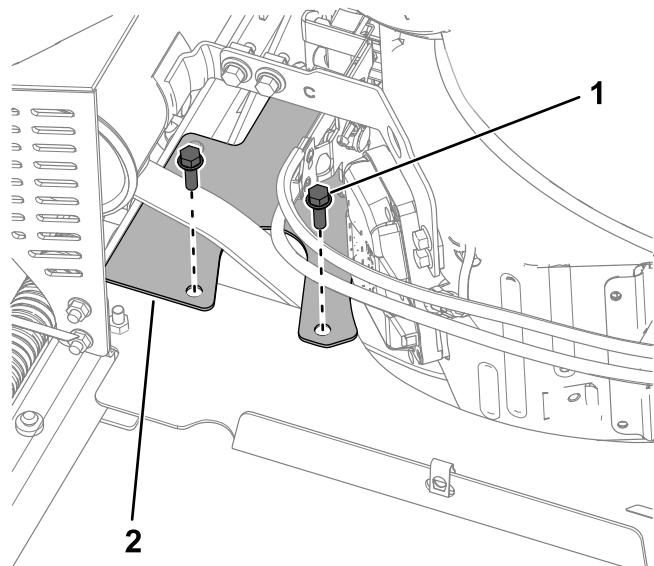


Figur 34

g270363

Fjernelse af afskærmningsforlængelsen

1. Åbn motorafskærmningen. Se [Åbning af motorafskærmningen](#) (side 27).
2. Fjern de 2 bolte (5/16" x 1") og remafskærmningen (Figur 35).

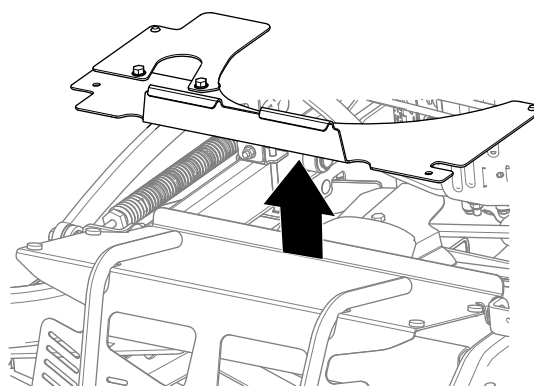


Figur 35

g279540

1. Bolt – 5/16" x 1" (2)
2. Remafskærmning

3. Fjern sekskantmøtrikken (5/16") og møtrikken (5/16"), der fastgør afskærmningsforlængelsen til brædeboltene (Figur 36). Fjern afskærmningsforlængelsen.



Figur 36

g270365

1. Sekskantmøtrik (5/16")
2. Afskærmningsforlængelse
3. Møtrik (5/16")
4. Brædebolt (5/16" x 4")

Smøring

Smøring af maskinen

Fedt med lithiumfedt nr. 2 eller molybdænbaseret fedt.

1. Udkobl kraftudtaget, og aktiver parkeringsbremsen.
2. Sluk for motoren, tag nøglen ud, og vent, til alle bevægelige dele er standset, før du forlader betjeningspositionen.
3. Rengør smøreniplerne med en klud.

Bemærk: Sørg for at skrabe eventuel maling af forsiden på niplerne.

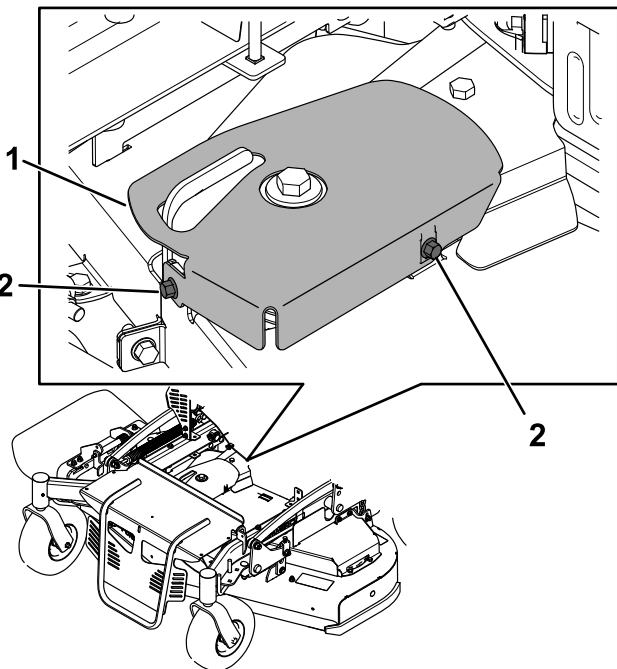
4. Slut en smørepistol til niplerne.
5. Pump fedt ind i delene, indtil der begynder at løbe fedt ud af lejerne.
6. Tør overskydende smørefedt op.

Smøring af torsionsstyreremskiven

Eftersynsinterval: Årlig

Vigtigt: Brug kun fedt til høje temperaturer. Brug ikke universalfedt.

1. Åbn motorafskærmningen. Se [Åbning af motorafskærmningen \(side 27\)](#).
2. Fjern styreremskivens dæksel ([Figur 37](#)).

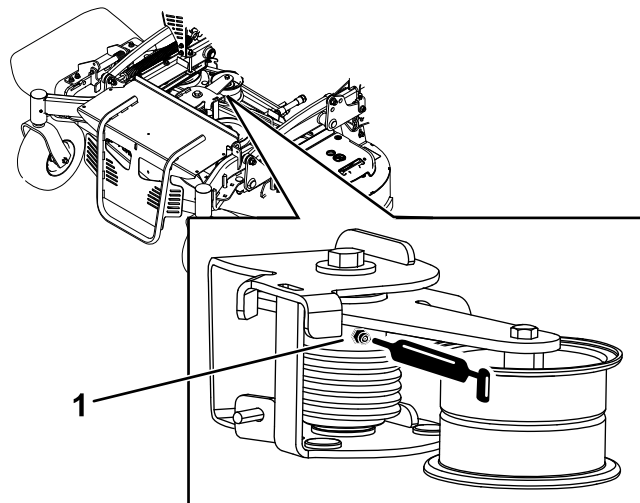


Figur 37

g306252

1. Styreremskivens dæksel
2. Bolt

3. Smør torsionsstyreremskiven på plæneklipperskjoldet med fedt til høje temperaturer på smøreniplen som vist i [Figur 38](#).



Figur 38

g301302

1. Smørenippel

4. Monter styreremskivens dæksel ([Figur 37](#)).
5. Luk motorafskærmningen. Se [Åbning af motorafskærmningen \(side 27\)](#).

Smøring af de forreste styrehjuls drejeled

Eftersynsinterval: Årlig

Feddtype: Lithiumfedt eller molybdænbaseret fedt

1. Fjern støvhætten, og juster styrehjulenes drejeled. Se [Justering af styrehjulets tapleje \(side 40\)](#).

Bemærk: Sæt først støvhætten på igen, når du er færdig med at smøre styrehjulenes drejeled.

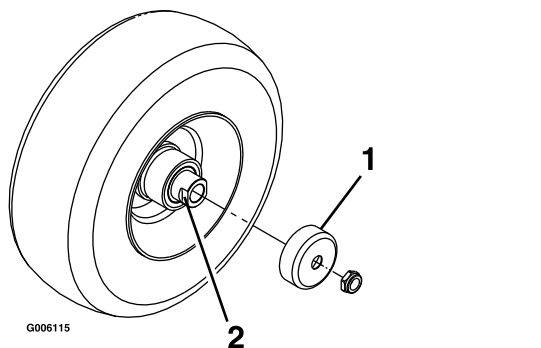
2. Fjern den sekskantede prop.
3. Skru en smørenippel (1/4" – 28 konisk gevind) i hullet.
4. Pump fedt ind i niplerne, indtil det begynder at løbe ud omkring det øverste leje.
5. Fjern fedtfittingen fra hullet.
6. Monter den sekskantede prop og støvhætte.

Smøring af styrehjulnavene

Eftersynsinterval: Årlig

Fedttype: Lithiumfedt eller molybdænbaseret fedt

1. Parker maskinen på en plan overflade, udkobl kraftudtaget, og aktiver parkeringsbremsen.
2. Sluk for motoren, tag nøglen ud, og vent, til alle bevægelige dele er standset, før du forlader betjeningspositionen.
3. Afmonter styrehjulet fra styrehjulsgaflerne
4. Fjern pakningsafskærmningerne fra hjulnavet (Figur 39).



Figur 39

1. Pakningsafskærmning
2. Afstandsmøtrik med nøgleflader

5. Fjern en afstandsbøsning fra akselenheden i styrehjulet.

Bemærk: Der er påført gevindlåseklæbemiddel for at låse afstandsmøtrikkerne til akslen. Fjern akslen (mens den anden afstandsmøtrik stadig er monteret på den) fra hjulsamlingen.

6. Lirk pakningerne ud, efterse lejerne for slid eller beskadigelse, og udskift dem efter behov.
7. Pak lejerne med universalfedt.
8. Sæt ét leje og én ny pakning i hjulet.

Bemærk: Du skal udskifte pakningerne.

9. Hvis begge afstandsmøtrikker i akslen er fjernet (eller slået løse), skal der påføres gevindlåseklæbemiddel på en af afstandsmøtrikkerne, som skrues på akslen med nøglefladerne vendende udad.

Bemærk: Skru ikke afstandsmøtrikken hele vejen ned på akslen. Efterlad et mellemrum på cirka 3 mm fra afstandsmøtrikkens udvendige overflade til enden af akslen inde i møtrikken.

10. Sæt den samlede møtrik og aksel i hjulet på siden af hjulet med den ny pakning og lejet.
11. Med den åbne side af hjulet opad fyldes det indvendige område af hjulet rundt om akslen med universalfedt.

12. Sæt det andet leje og den nye pakning i hjulet.
 13. Påfør gevindlåseklæbemiddel på den anden afstandsmøtrik, og skru den på akslen med nøglefladerne udad.
 14. Tilspænd møtrikken med et moment på 8-9 N·m, løs den, og tilspænd den derefter til 2-3 N·m.
- Bemærk:** Sørg for, at akslen ikke rager ud over møtrikkerne.
15. Sæt pakningsafskærmningerne over hjulnavet, og sæt hjulet i styrehjulsgaflen.
 16. Sæt styrehjulsboltene på, og spænd møtrikken helt.

Vigtigt: Efterse lejejusteringen ofte ved at dreje styrehjulet for at forhindre skader på pakninger og lejer. Hjulet må ikke dreje frit (i mere end 1-2 omgange) eller have sideslør. Hvis hjulet drejer frit, skal afstandsmøtrikkens tilspændingsmoment justeres, indtil der opstår en anelse modstand, hvorefter der skal påføres gevindlåseklæbemiddel.

Smøring af rotationsgrebene

Eftersynsinterval: Årlig

Smør dødemandsgrebets kugleled og rotationsgrebbøsningerne for begge håndtag.

Bemærk: Brug et oliedryp mellem håndtagsbeslagene til at smøre bøsningen, som sidder i drejerøret.

Motorvedligeholdelse

Motorsikkerhed

- Sluk motoren, før du kontrollerer oliestanden eller hælder olie i krumtaphuset.
- Hold hænder og fødder, ansigt og tøj samt andre kropsdele væk fra lydporten og andre varme overflader.

Serviceeftersyn af luftfilteret

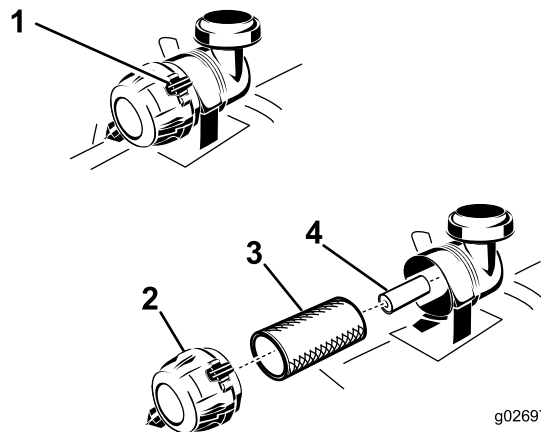
For hver 250 timer—Udskift primærluftfilteret (oftere under støvede eller snavsede forhold).

For hver 250 timer—Efterse det indre luftfilter (oftere under støvede eller snavsede forhold).

For hver 500 timer—Udskift det indre luftfilter (oftere under støvede eller snavsede forhold).

Afmontering af filtrene

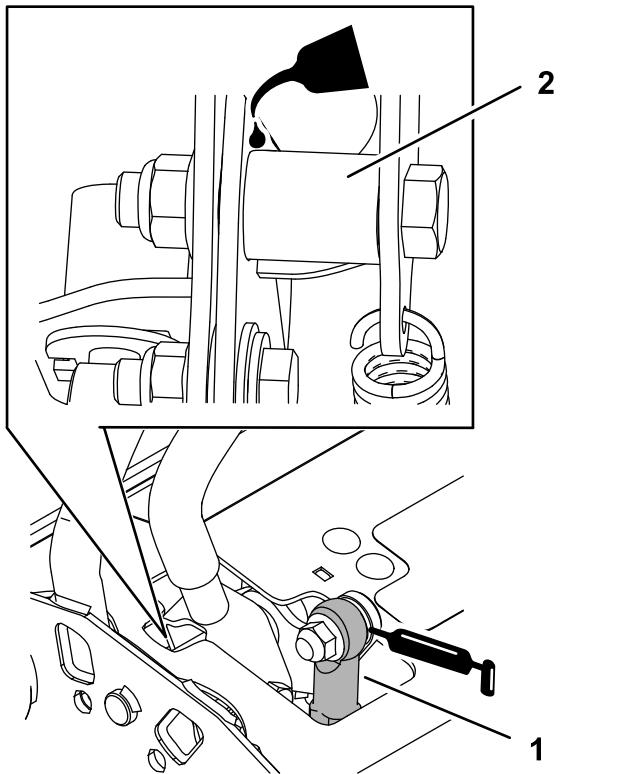
1. Udkobl kraftudtaget, flyt bevægelseshåndtagene til positionen NEUTRAL-LOCK (neutral låseposition), og aktiver parkeringsbremsen.
2. Sluk motoren, tag nøglen ud, og vent, til alle bevægelige dele er standset, før du forlader betjeningspositionen.
3. Åbn motorafskærmningen. Se [Åbning af motorafskærmningen \(side 27\)](#).
4. Åbn holdeklemmerne på luftfilteret, og træk luftfilterdækslet af luftfilterhuset ([Figur 41](#)).



Figur 41

1. Luftfilterklemmer
2. Luftfilterdæksel
3. Primærfilter
4. Indre filter

5. Rens luftfilterdækslet indvendigt med trykluft.
6. Skub forsigtigt primærfileret ud af luftfilterhuset ([Figur 41](#)).



Figur 40

1. Dødemandsgrebets kugleled
2. Drejerør

Bemærk: Undgå at ramme husets side med filteret.

7. Fjern kun det indre filter med henblik på udskiftning.

Eftersyn af filterene

1. Efterse sikkerhedsfilteret. Hvis det er snavset, skal både sikkerheds- og primærfilteret.

Vigtigt: Forsøg ikke at rense sikkerhedsfilteret. Hvis sikkerhedsfilteret er beskidt, er primærfilteret beskadiget.

2. Efterse primærfilteret for skader ved at kigge ind i filteret, mens du lyser med skarpt lys på filterets udvendige side. Hvis primærfilteret er beskidt, bøjet eller beskadiget, skal det udskiftes.

Bemærk: Huller i filteret ses som lyse pletter. Rengør ikke primærfilteret.

Montering af filtrene

Vigtigt: For at undgå motorskade skal begge luftfiltre og dækslet altid være monteret, når motoren betjenes.

1. Hvis du installerer nye filtre, skal du kontrollere hvert filter for beskadigelse opstået under forsendelsen.

Bemærk: Benyt ikke et beskadiget filter.

2. Hvis du skal udskifte det indre filter, skal du forsigtigt skyde det ind i filterhuset (Figur 41).
3. Skub forsigtigt primærfilteret over sikkerhedsfilteret (Figur 41).

Bemærk: Sørg for, at primærfilteret er helt på plads ved at skubbe på filterets yderste kant, mens det installeres.

Vigtigt: Tryk ikke på den bløde del i midten af filteret.

4. Monter luftfilterdækslet med ånderørshætten nedad, og drej det, så holdeklemmerne låser dækslet på plads (Figur 41).
5. Luk motorafskærmningen. Se [Åbning af motorafskærmningen \(side 27\)](#).

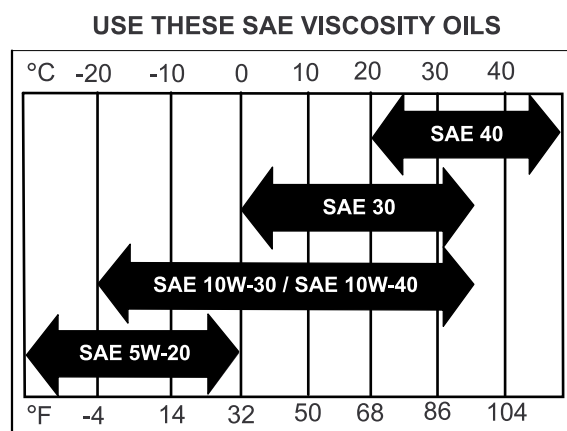
Serviceeftersyn af motorolien

Motoroliespecifikationer

Olietype: Selvrensende olie (API-service SJ eller højere)

Motoroliekapacitet: 2,1 l med filteret, 1,8 l uden filteret

Viskositet: Se nedenstående tabel.



G004216

g004216

Figur 42

Kontrol af motoroliestanden

Eftersynsinterval: Hver anvendelse eller dagligt

Bemærk: Kontroller olien, mens motoren er kold.

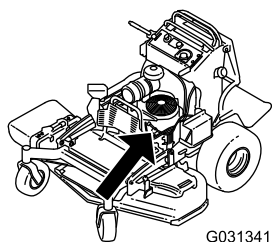
⚠ ADVARSEL

Kontakt med varme overflader kan forårsage personskade.

Hold hænder og fødder, dit ansigt og tøj samt andre kroppsdele væk fra lydporten og andre varme overflader.

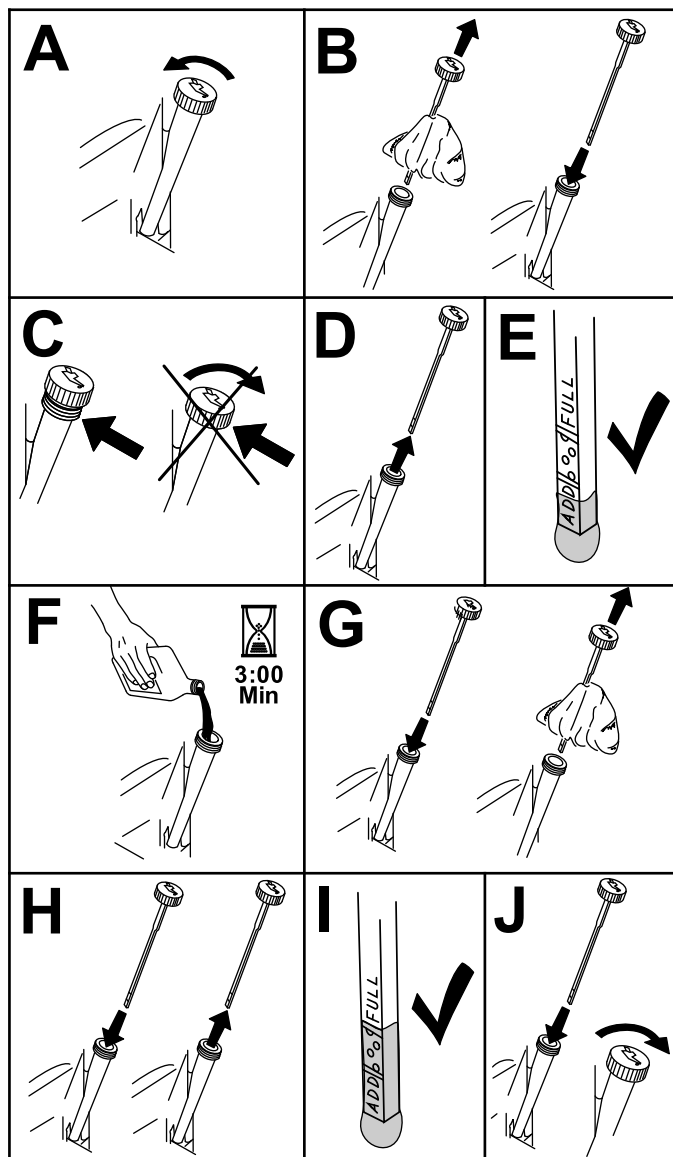
Vigtigt: Undgå at fylde for meget olie på krumtaphuset, da dette kan medføre beskadigelse af motoren. Lad ikke motoren køre med olien under mærket Low (lav), da dette kan beskadige motoren.

1. Parker maskinen på en plan overflade, udkobl kraftudtaget, og aktiver parkeringsbremsen.
2. Sluk for motoren, tag nøglen ud, og vent, til alle bevægelige dele er standset, før du forlader betjeningspositionen.
3. Kontroller motoroliestanden som vist i (Figur 43).



G031341

g031341



Figur 43

g194611

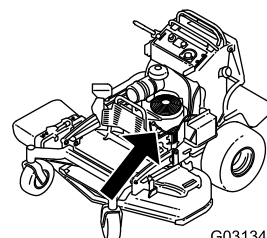
Skift af motorolien

Eftersynsinterval: Efter de første 8 timer

For hver 100 timer

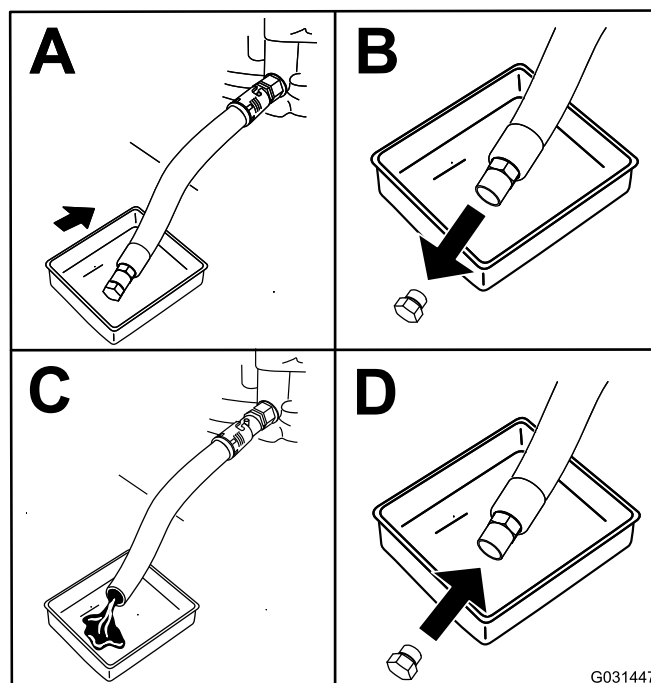
Bemærk: Bortskaf den brugte olie på et genbrugsanlæg.

1. Parker maskinen, så dræningssiden befinder sig lidt lavere end den modsatte side, så det sikres, at al olien drænes.
2. Udkobl kraftudtaget, flyt bevægelsehåndtagene til positionen NEUTRAL-LOCK (neutral låseposition), og aktiver parkeringsbremsen.
3. Sluk motoren, tag nøglen ud, og vent, til alle bevægelige dele er standset, før du forlader betjeningspositionen.
4. Skift motorolien som vist i [Figur 44](#).



G031341

g031341

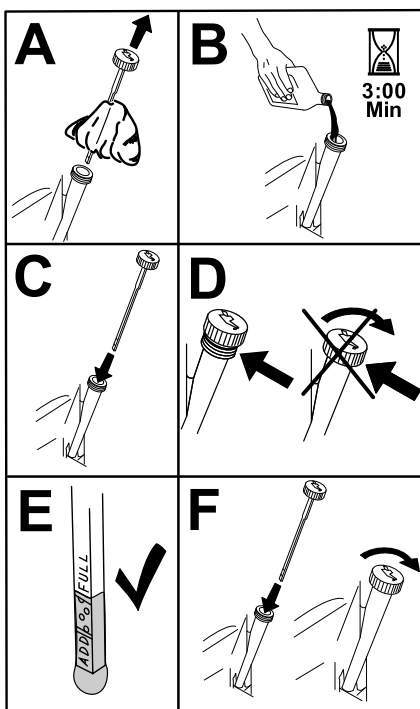


Figur 44

G031447

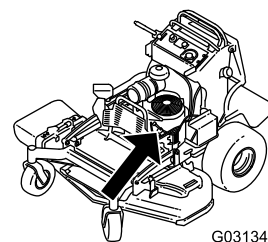
g031447

5. Hæld langsomt ca. 80 % af den angivne olie i påfyldningsrøret, og tilsæt langsomt ekstra olie, så oliestanden når op til mærket **Full** (fuld) ([Figur 45](#)).



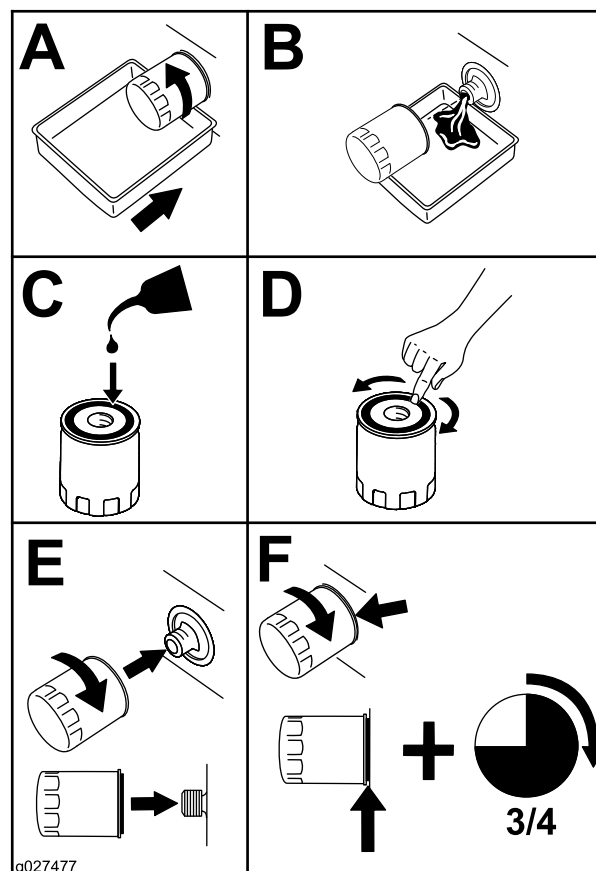
Figur 45

g194610



G031341

g031341



g027477

g027477

Figur 46

6. Start motoren, og kør til et plant område.
7. Kontroller oliestanden igen.

Skift af motoroliefilteret

Eftersynsinterval: For hver 200 timer

Bemærk: Skift motoroliefilteret hyppigere ved anvendelse under meget støvede eller sandede forhold.

1. Dræn olien fra motoren. Se [Skift af motorolien \(side 32\)](#).
2. Skift motoroliefilteret ([Figur 46](#)).

Bemærk: Sørg for, at oliefilterpakningen berører motoren, og drej derefter filteret en ekstra 3/4 omgang.

3. Fyld krumtaphuset med den korrekte nye type olie. Se anvisning under [Motoroliespecifikationer \(side 31\)](#).

Serviceeftersyn af tændrøret

Eftersynsinterval: For hver 100 timer

Sørg for, at gnistgabets mellem midter- og sideelektroden er korrekt, før tændrøret monteres.

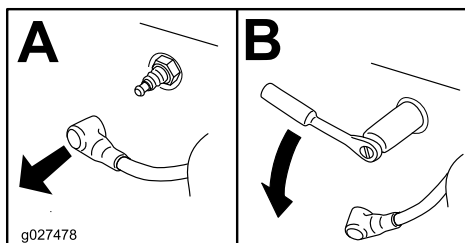
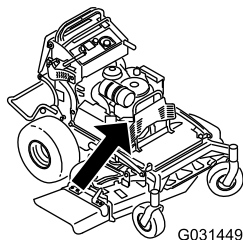
Brug en tændrørsnøgle til at afmontere og montere tændrøret/tændrørene og en søgelære til at kontrollere og justere gnistgabets. Monter om nødvendigt et nyt/nye tændrør.

Type: NGK® BPR4ES eller tilsvarende

Gnistgab: 0,75 mm

Afmontering af tændrøret

1. Parker maskinen på en plan overflade, udkobl kraftudtaget, og aktiver parkeringsbremsen.
2. Sluk for motoren, tag nøglen ud, og vent, til alle bevægelige dele er standset, før du forlader betjeningspositionen.
3. Afmonter tændrøret som vist i **Figur 47**.



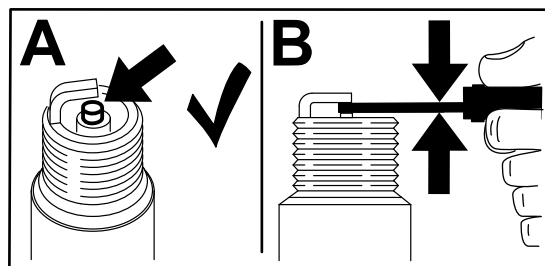
Figur 47

Kontrol af tændrøret

Vigtigt: Rengør ikke tændrøret/tændrørene. Udskift altid tændrøret/tændrørene, når det/de har: en sort belægning, slidte elektroder, oliefilm eller revner.

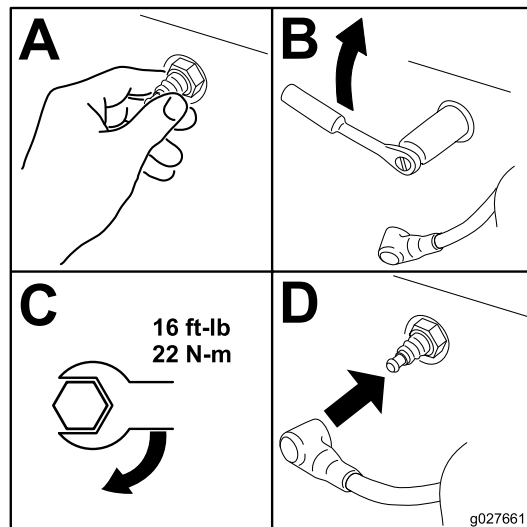
Hvis der kan ses en lys brun eller grå farve på isolatoren, fungerer motoren korrekt. En sort belægning på isoleringen betyder normalt, at luftfilteret er snavset.

Indstil gnistgabets til 0,76 mm.



Figur 48

Montering af tændrøret



Figur 49

Kontrol af gnistskærmen

Til maskiner med gnistskærm

Eftersynsinterval: For hver 50 timer

⚠ ADVARSEL

Varme komponenter i udstødningssystemet kan antænde brændstofdampe – også efter motoren slukkes. Varme partikler, der udstødes under motordriften, kan antænde brandfarlige materialer, hvilket kan forårsage personskade eller tingskade.

Påfyld ikke og kørs ikke motoren, hvis gnistskærmen ikke er monteret.

1. Parker maskinen på en plan overflade, udkobl kraftudtaget, og aktiver parkeringsbremsen.
2. Sluk for motoren, tag nøglen ud, og vent, til alle bevægelige dele er standset, før du forlader betjeningspositionen.
3. Vent på, at lyd-potten er kølet ned.
4. Hvis der konstateres brud på gitteret eller svejsningerne, skal gnistskærmen udskiftes.
5. Hvis gitteret er tilstoppet, skal gnistskærmen fjernes, løse partikler skal rystes ud af gnistskærmen, og gitteret skal rengøres med en stålborste (læg om nødvendigt gitteret i blød i et opløsningsmiddel).
6. Monter gnistskærmen på udstødningsåbningen.

Vedligeholdelse af brændstofsyst^{em}

Tømning af brændstoftanken

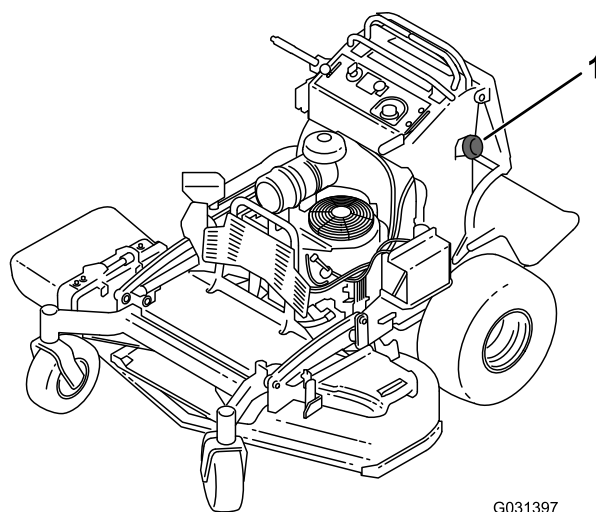
Du kan tømme brændstoftanken ved at afmontere den og hælde brændstoffet ud af påfyldningsstuds^{en}. Se [Afmontering af brændstoftanken \(side 35\)](#). Du kan også tømme brændstoftanken ved hjælp af en pumpe på følgende måde.

⚠ FARE

Under visse forhold er brændstof meget brandfarligt og yderst eksplosivt. En brand eller eksplosion forårsaget af brændstof kan give dig eller andre forbrændinger samt medføre tingsskade.

- Tap brændstoffet af brændstoftanken, når motoren er kold. Dette skal gøres udendørs på en åben plads. Tør eventuelt spildt brændstof op.
- Ryg aldrig, når du aftapper brændstof, og hold dig på afstand af åben ild og steder, hvor brændstofdampene kan antændes af en gnist.

1. Udkobl kraftudtaget, flyt bevægeshåndtagene til positionen NEUTRAL-LOCK (neutral låseposition), og aktiver parkeringsbremsen.
2. Sluk motoren, tag nøglen ud, og vent, til alle bevægelige dele er standset, før du forlader betjeningspositionen.
3. Rengør området omkring tankdækslet for at forhindre, at der kommer snavs i brændstoftanken ([Figur 50](#)).
4. Fjern tankdækslet.
5. Sæt en håndpumpe i brændstoftanken.
6. Brug håndpumpen til at tappe brændstoffet over i en brændstofdunk.
7. Tør eventuelt spildt brændstof op.



G031397

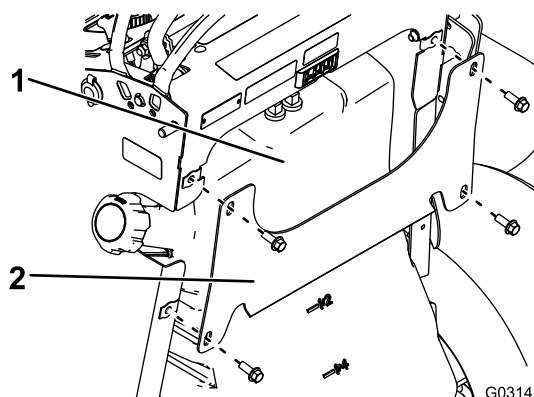
g031397

Figur 50

1. Brændstofdæksel

Afmontering af brændstoftanken

1. Sænk platformen.
2. Udløs puden. Se [Udløsning af puden med henblik på adgang bagfra \(side 26\)](#).
3. Fjern tværbeslaget.



G031413

g031413

Figur 51

1. Brændstoftank
2. Tværbeslag

4. Afmonter brændstoftanken, og sæt den på operatørplatformen.

Bemærk: Hvis du vil flytte brændstoftanken længere væk fra maskinen, skal du fjerne brændstof- og udluftningsslangerne fra tankens top.

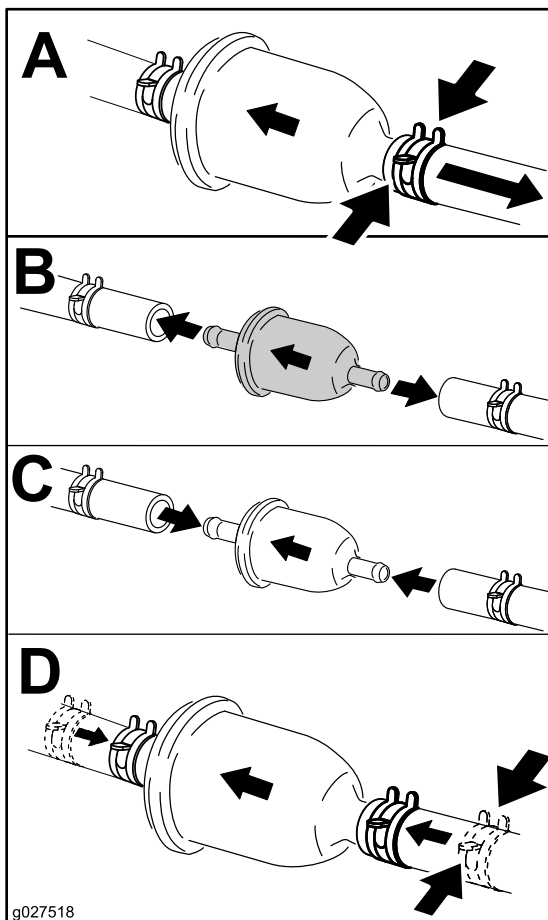
Udskiftning af brændstoffilteret

Eftersynsinterval: For hver 800 timer/Årlig (alt efter hvad der indtræffer først)

Sæt ikke et snavset filter på, hvis det er afmonteret fra brændstofrøret.

Bemærk: Tør eventuelt spildt brændstof op.

1. Parker maskinen på en plan overflade, udkobl kraftudtaget, og aktiver parkeringsbremsen.
2. Sluk for motoren, tag nøglen ud, og vent, til alle bevægelige dele er standset, før du forlader betjeningspositionen.
3. Luk brændstofafbryderventilen. Se [Brug af brændstofafbryderventilen \(side 22\)](#).
4. Udskift brændstoffilteret som vist i [Figur 52](#).



Figur 52

Vedligeholdelse af elektrisk system

Elektrisk system – Sikkerhed

- Frakobl batteriet eller afmonter tændrørskablet, før der foretages nogen form for reparation. Frakobl minus-polen først og plus-polen sidst. Tilslut plus-polen først og minus-polen sidst.
- Oplad batterier på et åbent sted med god ventilation, væk fra gnister og åben ild. Træk stikket til opladeren ud af stikkontakten, før du slutter den til eller kobler den fra batteriet. Brug beskyttelsesdragt og isoleret værktøj.

Serviceeftersyn af batteriet

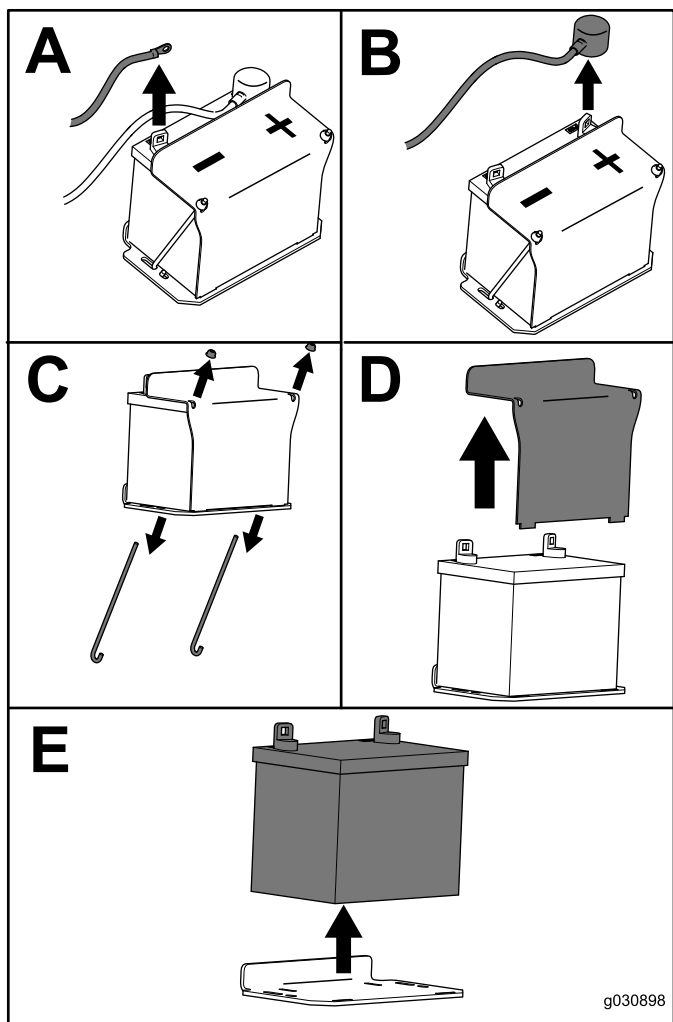
Eftersynsinterval: For hver 100 timer

Batteriet skal altid holdes rent, og det skal altid være fuldt opladet. Brug et stykke køkkenrulle til at rengøre batterikassen. Hvis batteriets poler er rustne, skal de rengøres med en opløsning bestående af fire dele vand og én del tvekulsurt natron. Smør et fint lag fedt på batteriets poler for at forhindre, at de rustner.

Spænding: 12 V

Afmontering af batteriet

1. Parker maskinen på en plan overflade, udkobl kraftudtaget, og aktiver parkeringsbremsen.
2. Sluk for motoren, tag nøglen ud, og vent, til alle bevægelige dele er standset, før du forlader betjeningspositionen.
3. Afmonter batteriet som vist i [Figur 53](#).



Figur 53

Opladning af batteriet

⚠ ADVARSEL

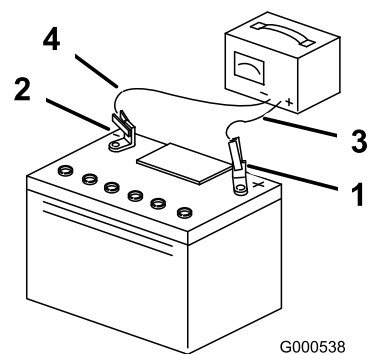
Opladning af batteriet producerer gasser, der kan eksplodere.

Der må aldrig ryges i nærheden af batteriet, og gnister og åben ild skal holdes væk fra batteriet.

Vigtigt: Sørg altid for, at batteriet er fuldt opladet (specifik vægtfylde på 1,265) for at forhindre, at batteriet bliver beskadiget, når temperaturen er under 0 °C.

1. Fjern batteriet fra chassiset. Se [Afmontering af batteriet \(side 36\)](#).
2. Kontroller elektrolytstanden.
3. Sørg for, at påfyldningsdækslerne er monteret på batteriet.
4. Oplad batteriet i 1 time ved 25 til 30 A eller 6 timer ved 4 til 6 A.
5. Når batteriet er fuldt opladet, skal du tage opladeren ud af stikkontakten og koble opladningskablerne fra batteriets poler ([Figur 54](#)).
6. Monter batteriet i maskinen, og tilslut batterikablerne. Se [Montering af batteriet \(side 38\)](#).

Bemærk: Kør ikke maskinen med batteriet frakoblet – der kan opstå elektriske skader.

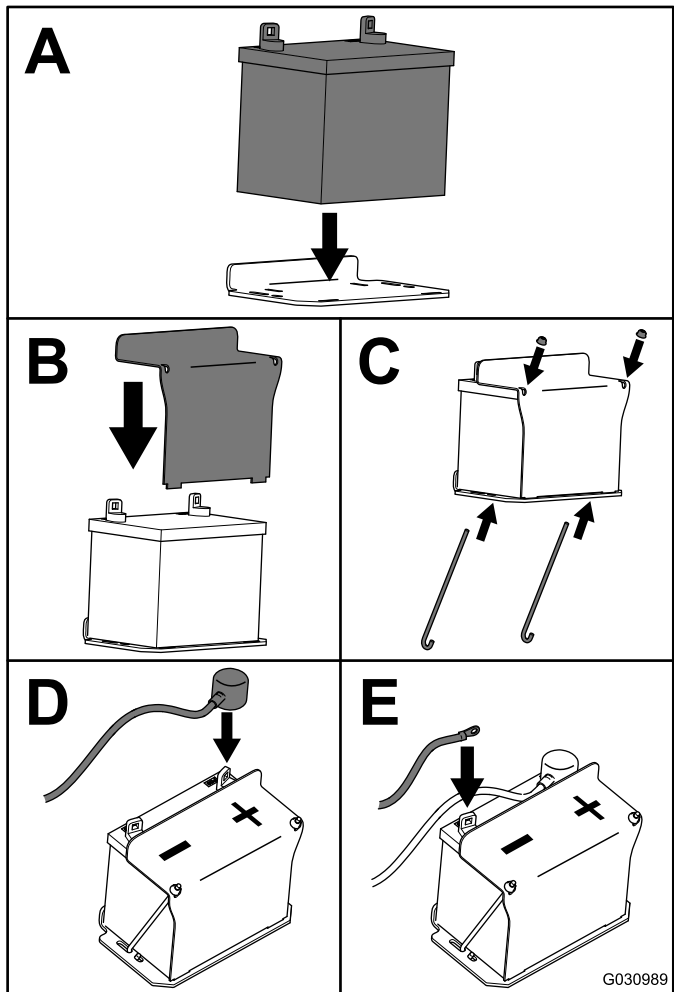


Figur 54

- | | |
|------------------------|-----------------------------|
| 1. Batteriets pluspol | 3. Rødt (+) opladningskabel |
| 2. Batteriets minuspol | 4. Sort (-) opladningskabel |

Montering af batteriet

Monter batteriet som vist i [Figur 55](#).



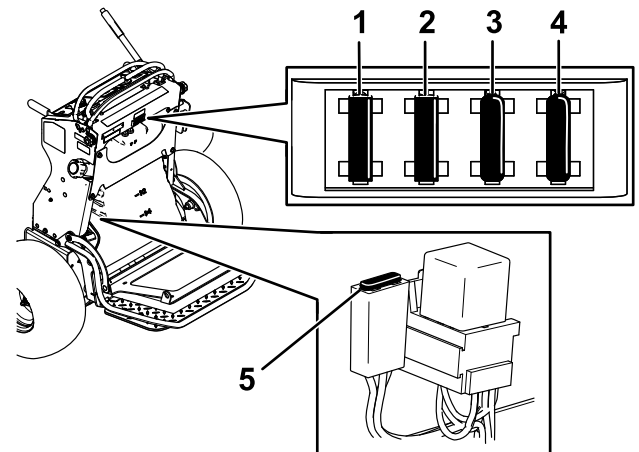
Figur 55

g030989

Serviceeftersyn af sikringerne

Det elektriske system er beskyttet af sikringer. Det kræver ingen vedligeholdelse. Hvis en sikring springer, skal komponenten eller kredsløbet kontrolleres for fejl eller kortslutning.

1. Parker maskinen på en plan overflade, udkobl kraftudtaget, og aktiver parkeringsbremsen.
2. Sluk for motoren, tag nøglen ud, og vent, til alle bevægelige dele er standset, før du forlader betjeningspositionen.
3. Frigør operatørens pude fra maskinens bagende.
4. Hvis du skal have adgang til opladningssikringen, skal du fjerne brændstoftanken. Se [Afmontage af brændstoftanken \(side 35\)](#).
5. Træk sikringen ud, og udskift den ([Figur 56](#)).



Figur 56

g301335

- | | |
|----------------------------------|-----------------------------|
| 1. Tændingskontaktsikring (15 A) | 4. Timetæller (7,5 A) |
| 2. Tilbehørsport (15 A) | 5. Opladningssikring (30 A) |
| 3. Kraftudtagssikring (10 A) | |

6. Monter brændstoftanken, hvis den er afmonteret. Se [Afmontage af brændstoftanken \(side 35\)](#).
7. Monter operatørens pude.

Vedligeholdelse af drivsystem

Justering af sporingen

Juster sporingen på følgende måde, hvis maskinen trækker til én side, når du skubber begge bevægelseshåndtag lige langt frem.

1. Parker maskinen på en plan overflade, udkobl kraftudtaget, og aktiver parkeringsbremsen.
2. Sluk for motoren, tag nøglen ud, og vent, til alle bevægelige dele er standset, før du forlader betjeningspositionen.
3. Udløs puden fra maskinens bagende. Se [Udløsning af puden med henblik på adgang bagfra \(side 26\)](#).

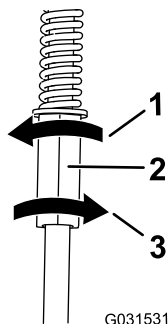
Bemærk: Du kan også afmontere brændstoftanken for at få nemmere adgang. Se [Afmontering af brændstoftanken \(side 35\)](#).

4. Roter venstre styrestang i intervaller af kvarte omgange, indtil maskinen sporer lige ([Figur 57](#)).

Bemærk: Hvis maskinen trækker til højre, forkortes styrestangen ved at dreje den til højre. Hvis maskinen trækker til venstre, forlænges stangen ved at dreje den til venstre.

Bemærk: Juster kun den venstre styrestang for at afpasse hastigheden på venstre hjul efter hastigheden på højre hjul. Undlad at justere hastigheden på højre hjul, da dette vil sætte højre bevægelseshåndtag ud af midten af kontrolpanelets neutrale låseposition.

Vigtigt: Drej ikke styrestangen for meget, da dette kan få maskinen til at krybe i neutral.



Figur 57

1. Drej til venstre for at forlænge stangen.
2. Venstre styrestang
3. Drej til højre for at forkorte stangen.

5. Kontroller, at sporingen er korrekt, og juster stangen efter behov.

Bemærk: Hvis du ikke kan opnå korrekt sporing ved at justere venstre styrestang, skal du kontakte en autoriseret serviceforhandler.

6. Kontroller, at maskinen ikke kryber fra den neutrale position, mens parkeringsbremsene er deaktiveret.
7. Monter brændstoftanken, hvis du har afmonteret den.
8. Monter puden.

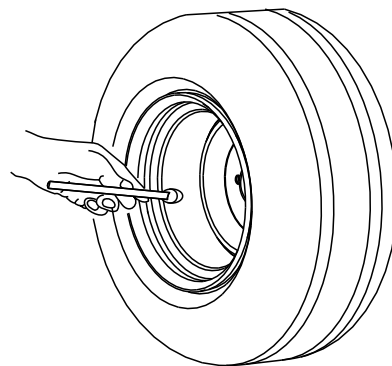
Kontrol af dæktrykket

Eftersynsinterval: For hver 50 timer/En gang om måneden (alt efter hvad der indtræffer først)

Oprethold et lufttryk i bagdækkene på mellem 0,83 og 0,97 bar.

Vigtigt: Ujævnt dæktryk kan forårsage ujævn klipning.

Bemærk: Fordækkene er halv-pneumatiske dæk, som ikke kræver vedligeholdelse af dæktrykket.



Figur 58

g001055

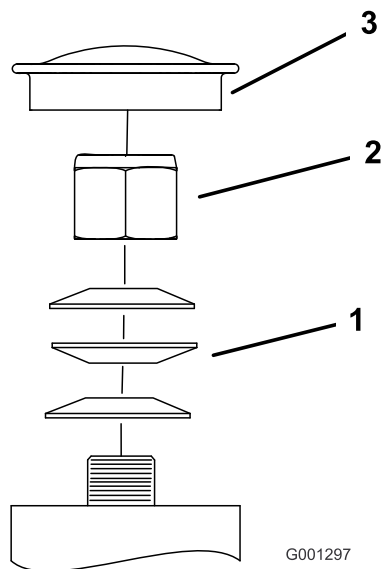
Justering af styrehjulets tapeleje

Eftersynsinterval: For hver 500 timer/Årlig (alt efter hvad der indtræffer først)

1. Udkobl kontakten til regulering af skæreknivene (kraftudtaget), flyt bevægelseshåndtagene til NEUTRAL-LOCK (neutral låseposition), og aktiver parkeringsbremsen.
2. Sluk for motoren, tag nøglen ud, og vent, til alle bevægelige dele er standset, før du forlader betjeningspositionen.
3. Fjern støvhætten fra styrehjulet, og spænd låsemøtrikken (Figur 59).
4. Spænd låsemøtrikken, indtil fjederskiverne er flade, og skru derefter 1/4 omgang ud for at indstille forspændingen på lejerne korrekt (Figur 59).

Vigtigt: Sørg for, at fjederskiverne monteres korrekt som vist i Figur 59.

5. Monter støvhætten (Figur 59).



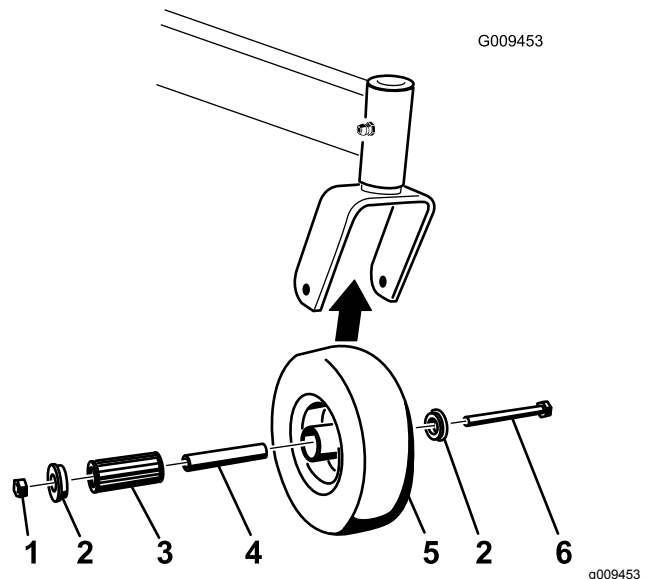
Figur 59

1. Fjederskiver
2. Låsemøtrik
3. Støvhætte

Eftersyn af styrehjulene og lejerne

Styrehjulene roterer rundt om et rulleleje, der holdes af en nøglebøsning. Hvis lejet altid er smurt godt, vil slitagen være minimal. Hvis lejet imidlertid ikke holdes smurt, vil det hurtigt blive slidt. Et slingrende styrehjul er som regel tegn på, at lejet er slidt.

1. Fjern låsemøtrikken og hjulbolten, der fastgør styrehjulet på styrehjulsgafflen (Figur 60).



Figur 60

1. Låsemøtrik
2. Bøsning
3. Nøglebøsning
4. Rulleleje
5. Styrehjul
6. Hjulbolt

2. Fjern en bøsning, og træk herefter nøglebøsningen og rullelejet ud af hjulnavet (Figur 60).
3. Fjern den anden bøsning fra hjulnavet, og rengør hjulnavet for fedt og snavs (Figur 60).
4. Kontroller rullelejet, bøsningerne, nøglebøsningen og hjulnavets inderside for slitage.

Bemærk: Udskift slidte eller beskadigede dele (Figur 60).

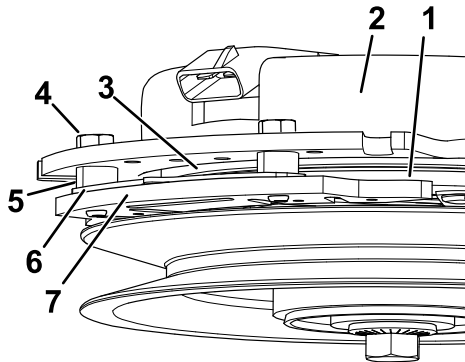
5. Placer en bøsning i hjulnavet (Figur 60).
6. Kontroller rullelejet og nøglebøsningen, og skub dem på plads i hjulnavet (Figur 60).
7. Placer den anden bøsning i hjulnavet (Figur 60).
8. Monter styrehjulsenheden i styrehjulsgafflen, og fastgør den med hjulbolten og låsemøtrikken (Figur 60).
9. Tilspænd låsemøtrikken, indtil nøglebøsningen støder helt op til styrehjulsgafflernes inderside (Figur 60).

- Smør fittingen på styrehjulet.

Afmontering af koblingsafstandsstykket

Eftersynsinterval: For hver 100 timer

Når koblingsbremsen er blevet slidt i en grad, så koblingen ikke længere altid griber fat, kan afstandsstykket fjernes med henblik på at forlænge koblingens levetid (Figur 61).

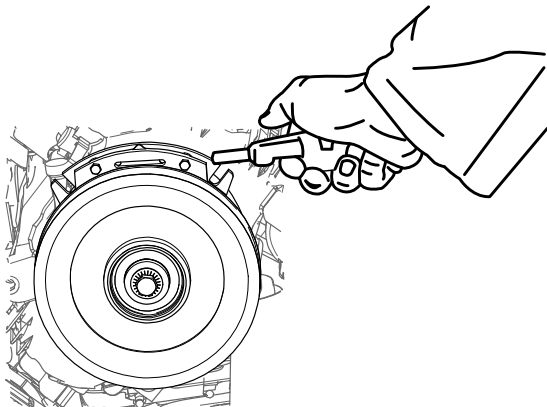


Figur 61

g302539

- | | |
|-------------------------|---------------------------|
| 1. Armatur | 5. Bremseafstandsbojsning |
| 2. Kappe | 6. Afstandsstykke. |
| 3. Rotor | 7. Bremsestang |
| 4. Bremsemonteringsbolt | |

- Parker maskinen på en plan overflade, udkobl kraftudtaget, og aktiver parkeringsbremsen.
- Sluk for motoren, tag nøglen ud, og vent, til alle bevægelige dele er standset, før du forlader betjeningspositionen.
- Brug en luftkompressor til at blæse snavs ud under bremsestangen og omkring bremseafstandsbojsningerne.

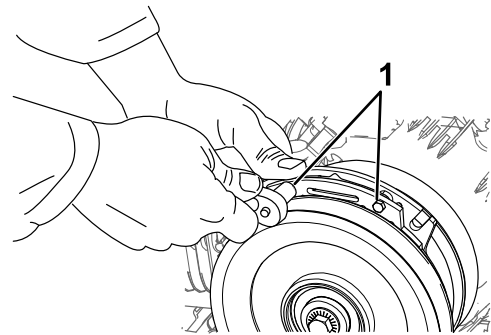


Figur 62

g302534

- Kontroller ledningsnettets, stikkens og klemmernes tilstand. Rengør eller udskift dem efter behov.
- Kontroller, at der er 12 V ved koblingsstikket, når kontakten til kraftudtaget indkobles.
- Mål gabet mellem rotoren og armaturet. Hvis gabet er større end 1 mm, skal følgende trin gennemføres:
 - Løsn begge bremsemonteringsbolte en halv til en hel omgang som vist i Figur 63.

Bemærk: Fjern ikke bremsestangen fra kappen/armaturet. Bremsestangen er slidt, så den passer til armaturet og skal fortsat passe, efter at afstandsstykket fjernes, så der sikres korrekt bremsemoment.



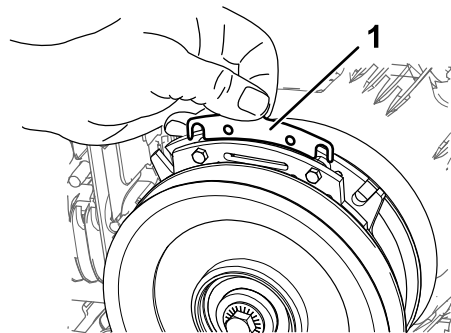
Figur 63

g302537

- Bremsemonteringsbolt

- Brug en spidstang eller hånden til at fjerne afstandsstykket.

Bemærk: Vent med at kassere afstandsstykket, indtil du har kontrolleret, at koblingen fungerer korrekt.



Figur 64

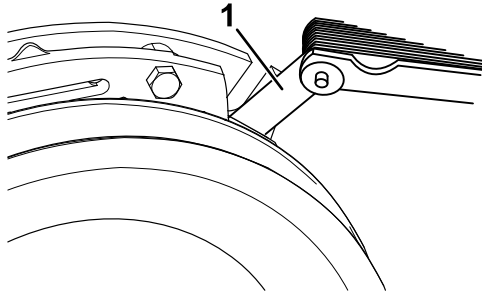
g302538

- Afstandsstykke

- Brug trykluft til at blæse snavs ud under bremsestangen og omkring bremseafstandsbojsningerne.
- Tilspænd hver bolt (M6 x 1) med et moment på 12,3 til 13,7 Nm.

- E. Brug en søgelære på 0,25 mm til at kontrollere, at der er et gab mellem rotor- og armaturoverfladen på begge side af bremsestangen som vist i [Figur 65](#) og [Figur 66](#).

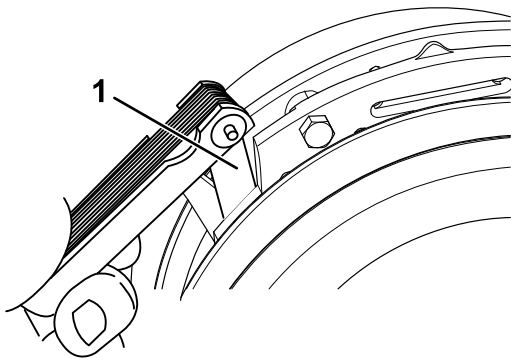
Bemærk: På grund af den måde, som rotor- og armaturoverfladerne slides på (rundinger og udhulninger), er det nogle gange svært at måle gabet.



Figur 65

g302536

1. Søgelære



Figur 66

g302535

1. Søgelære

- Hvis gabet er mindre end 0,25 mm, skal afstandsstykket monteres. Læs derefter anvisninger under [Fejlfinding \(side 56\)](#).
- Gå til sikkerhedskontrolanvisningerne i trin [F](#), hvis gabet er, som det skal være.

- F. Udfør følgende sikkerhedskontrol:

- i. Start motoren fra operatørpositionen.
- ii. Kontroller, at skæreknivene ikke indkobles, når kontakten til kraftudtaget er i positionen OFF (fra), og koblingen er udkoblet.

Bemærk: Hvis koblingen ikke udkobler, skal afstandsstykket monteres. Se [Fejlfinding \(side 56\)](#).

- iii. Indkobl og udkobl kontakten til kraftudtaget 10 gange i træk for at sikre, at koblingen fungerer korrekt.

Bemærk: Hvis koblingen ikke indkobles korrekt, skal du læse [Fejlfinding \(side 56\)](#).

Kontrol af hjullåsemøtrikkerne

Eftersynsinterval: Efter de første 100 timer—Kontroller hjullåsemøtrikkerne.

Kontroller og tilspænd hjullåsemøtrikkerne med et moment på 115 til 142 Nm.

Vedligeholdelse af kølesystem

Rengøring af luftindtagsskærmen

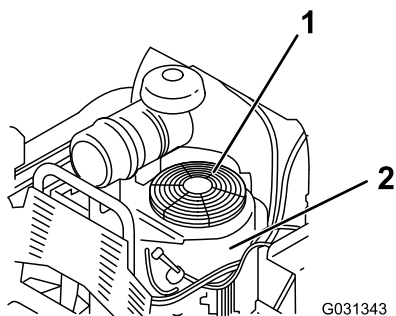
Eftersynsinterval: Hver anvendelse eller dagligt

Eventuel ophobning af græs, snavs eller affald fra cylinderen og cylindertopstykkets kølefiner, luftindtagsskærmen på svinghjulets endestykke samt karburatorens regulatorgreb og forbindelsesled skal fjernes før hver brug. Dette sikrer tilstrækkelig køling af motoren og korrekt motoromdrejningstal, og det mindsker risikoen for overophedning eller mekanisk beskadigelse af motoren.

Rengøring af kølesystemet

Eftersynsinterval: For hver 100 timer—Kontroller og rengør motorens køleribber og køleafskærmninger (ofte under støvede eller snavsede forhold).

1. Parker maskinen på en plan overflade, udkobl kraftudtaget, og aktiver parkeringsbremsen.
2. Sluk for motoren, tag nøglen ud, og vent, til alle bevægelige dele er standset, før du forlader betjeningspositionen.
3. Afmonter luftindtagsskærmen og ventilatorhuset (Figur 67).
4. Fjern snavs og græs fra motordelene.
5. Monter luftindtagsskærmen og ventilatorhuset (Figur 67).



Figur 67

1. Afskærmning og motorens luftindtagsskærm
2. Ventilatorhus

Vedligeholdelse af bremsen

Testning af parkeringsbremsen

Eftersynsinterval: Hver anvendelse eller dagligt

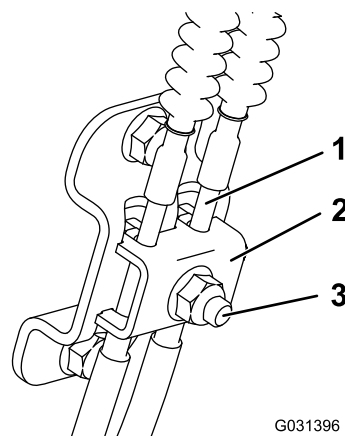
Test parkeringsbremsen både på et plant underlag og en skråning før hver brug.

Aktiver altid parkeringsbremsen, når du standser maskinen eller efterlader den uden opsyn. Hvis parkeringsbremsen ikke holder plæneklipperen forsvarligt, skal den justeres.

1. Udkobl kraftudtaget, og aktiver parkeringsbremsen
2. Sluk motoren, tag nøglen ud, og vent, til alle bevægelige dele er standset, før du forlader betjeningspositionen.
3. Deaktiver parkeringsbremsen.
4. Aktiver bremsegrebet, og kontroller, at maskinen ikke bevæger sig.
5. Juster bremsen om nødvendigt.

Justering af bremserne

1. Afmonter brændstoftanken. Se [Afmontering af brændstoftanken \(side 35\)](#).
2. Løsn boltene på kabelklemmen på venstre side af maskinen.



Figur 68

1. Kabel
2. Kabelklemme
3. Bolt og møtrik

3. Træk ned i kablerne, indtil de er stramme.
4. Stram møtrikken.
5. Monter brændstoftanken, tværbeslaget og puden.

Vedligeholdelse af remme

Kontrol af remmene

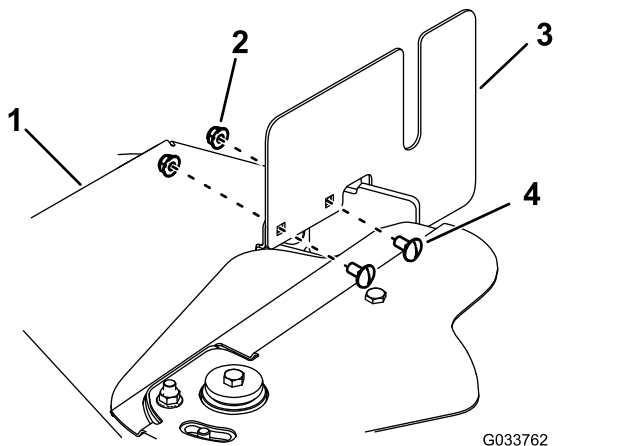
Eftersynsinterval: For hver 100 timer—Kontroller plæneklipperskjoldets rem(me).

Kontroller remmene for revner, flossede kanter, brændemærker, slid, tegn på overophedning eller andre skader.

Hvinende lyde, når remmen kører rundt, knive, der glider ved græsklipping, flossede remkanter, brændemærker og revner er tegn på, at en drivrem er slidt. Udskift remmen, hvis nogle af disse forhold opstår.

Udskiftning af plæneklipperskjoldets rem

1. Udkobl kraftudtaget, og aktiver parkeringsbremsen.
2. Sluk motoren, tag nøglen ud, og vent, til alle bevægelige dele er standset, før du forlader betjeningspositionen.
3. Åbn motorafskærmningen. Se [Åbning af motorafskærmningen \(side 27\)](#).
4. Fjern afskærmningsforlængelsen. Se [Fjernelse af afskærmningsforlængelsen \(side 27\)](#).
5. Fjern de fire bræddebolte og fire møtrikker, som forbinder de to sideafskærmninger med remskærmene ([Figur 69](#)).

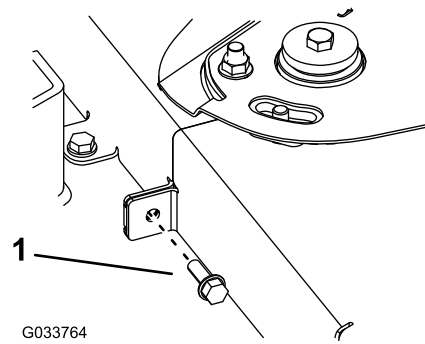


Figur 69

Højre sideafskærmning vist

- | | |
|-------------|--------------------|
| 1. Remskærm | 3. Sideafskærmning |
| 2. Møtrik | 4. Bræddebolt |

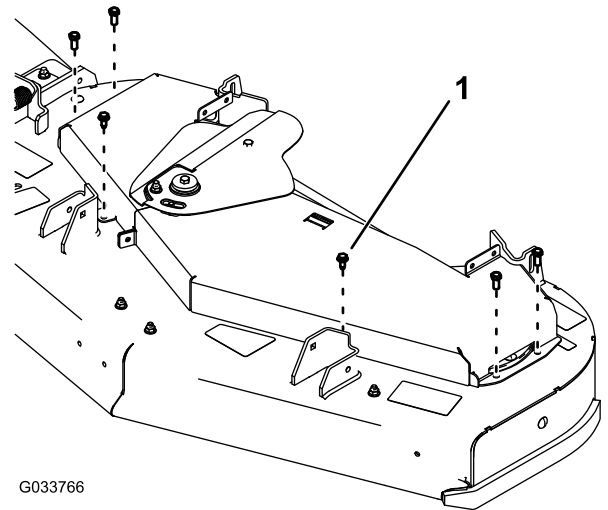
6. Fjern boltene, som forbinder de to remskærmme ([Figur 70](#)).



Figur 70

1. Bolt

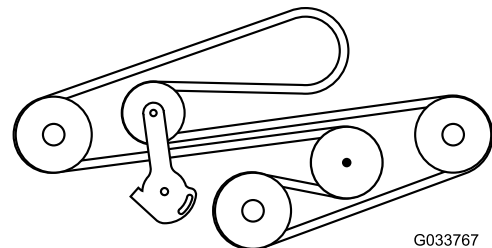
7. Fjern de seks bolte, der forbinder remskærmene med plæneklipperskjoldet, og skub remskærmene ud under styreremskivens dæksel ([Figur 71](#)).



Figur 71

1. Bolt

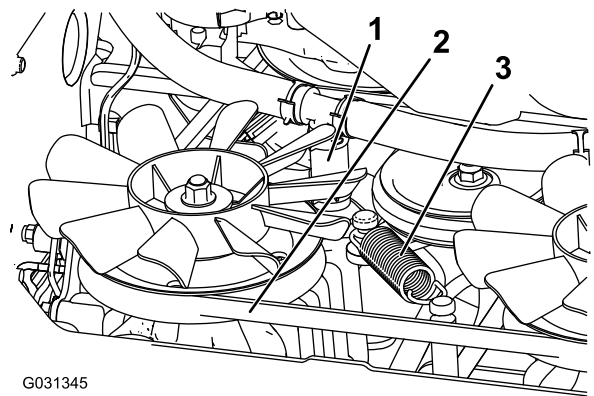
8. Fjern remmen.
9. Monter remmen, og før den som vist i [Figur 72](#).



Figur 72

10. Monter remskærmene ved hjælp af seks bolte ([Figur 71](#)).

11. Monter bolten for at tilslutte de to remskærme (Figur 70).
12. Monter de to sideafskærmninger på remskærmene ved hjælp af fire bræddebolte og fire møtrikker (Figur 69).
13. Monter afskærmningsforlængelsen.
14. Luk motorafskærmningen.



G031345

g031345

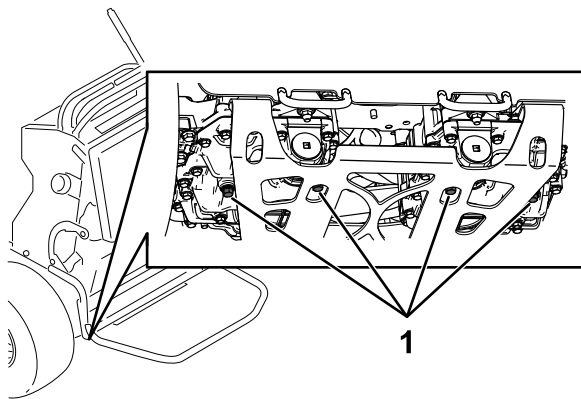
Figur 74

1. Nederste hydraulikslange
2. Transmissionsrem
3. Spændefjeder

Udskiftning af transmissionsremmen

Eftersynsinterval: For hver 1000 timer—Udskift transmissionsremmen.

1. Afmonter brændstoftanken. Se [Afmontering af brændstoftanken \(side 35\)](#).
2. Fjern hydraulikbeholderens dæksel.
3. Find aftapningsskruerne i bunden af transmissionen, og anbring en drænbakke under skruen (Figur 73).



g267274

Figur 73

1. Aftapningsskrue

4. Tøm maskinen for hydraulikvæske.
5. Fjern den nederste hydraulikslange (Figur 74).

6. Fjern spændefjederen (Figur 74).

▲ FORSIGTIG

Fjederen er spændt, når den monteres, og kan forårsage personskade.

Bær sikkerhedsbriller, og vær forsigtig, når du fjerner fjederen.

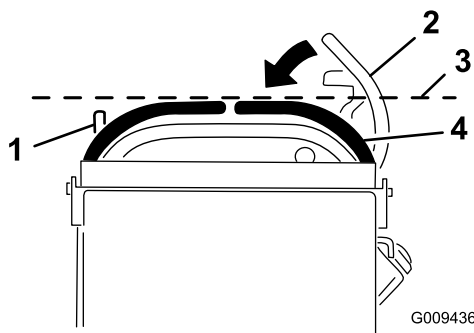
7. Fjern transmissionsremmen fra koblingen og koblingsstopperen (Figur 74).
8. Monter den nye rem.
9. Monter spændefjederen og den nederste hydraulikslange.
10. Monter aftapningspropperne, og tilspænd dem til et moment på 22 til 27 Nm.
11. Påfyld hydraulikvæske til det korrekte niveau.
12. Monter hydraulikbeholderens dæksel.
13. Lad maskinen køre i ti minutter, og kontroller, at hydraulikvæskestanden er på det korrekte niveau.

Vedligeholdelse af betjeningsanordningssystem

Justering af bevægelses-håndtagene

Hvis bevægeshåndtagene ikke flugter vandret, skal bevægeshåndtagene justeres.

1. Parker maskinen på en plan overflade, udkobl kraftudtaget, og aktiver parkeringsbremsen.
2. Sluk for motoren, tag nøglen ud, og vent, til alle bevægelige dele er standset, før du forlader betjeningspositionen.
3. Skub bevægeshåndtagene ned og ud af den NEUTRALE LÅSEPOSITION (Figur 75).
4. Kontroller, at det højre bevægeshåndtag flugter vandret med venstre bevægeshåndtag (Figur 75).

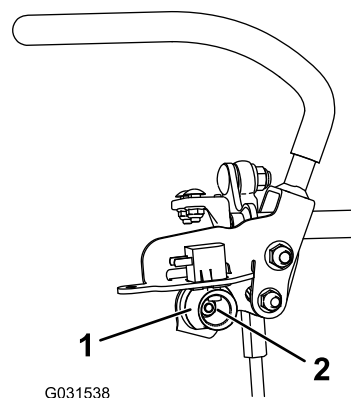


Figur 75

1. Venstre bevægeshåndtag
2. Højre bevægeshåndtag i neutral låseposition
3. Kontroller den vandrette indstilling her
4. Højre bevægeshåndtag

Bemærk: Brug knasten til at justere højre bevægeshåndtag vandret.

5. Udløs puden fra maskinens bagende.
6. Løsn møtrikken, der fastholder knasten (Figur 76).



G031538

g031538

Figur 76

1. Knast
2. Bolt

7. Juster knasten, indtil den flugter med venstre bevægeshåndtag, og spænd møtrikken til knasten.

Bemærk: Hvis knasten flyttes med uret (lodret), sænkes håndtaget, og hvis knasten flyttes mod uret (lodret), hæves håndtaget.

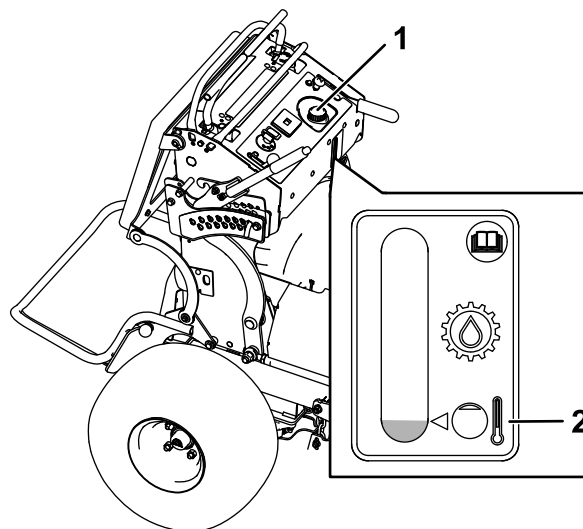
Vigtigt: Sørg for, at knastens flade del ikke flyttes over den lodrette position (til højre eller venstre), da dette kan beskadige kontakten.

8. Gentag trin 3 til 7 for det venstre bevægeshåndtag.

Vedligeholdelse af hydrauliksystem

Hydrauliksystem – Sikkerhed

- Søg straks lægehjælp, hvis der sprøjtes væske ind under huden. Væske sprøjtet ind under huden skal fjernes kirurgisk inden for nogle få timer af en læge.
- Sørg for, at alle slanger og rør til hydraulikvæske er i god stand, og at alle hydrauliske forbindelser og fittings slutter tæt, før der sættes tryk på det hydrauliske system.
- Hold din krop og hænder væk fra splithulslækager eller dyser, der sprøjter højtrykshydraulikvæske ud.
- Brug pap eller papir til at finde eventuelle hydrauliklækager.
- Tag hele trykket af det hydrauliske system, før der udføres arbejde på det.



g301336

Figur 77

1. Dæksel til hydrauliktanken 2. Kold væskestand

5. Fjern dækslet fra påfyldningsstuds (Figur 77).

Bemærk: Kig i tanken for at kontrollere væskestanden i beholderen.

6. Påfyld væske i beholderen, indtil minimumsniveauet for koldfyldning nås.
7. Monter dækslet på påfyldningsstuds.

Hydrauliksystemets specifikationer

Hydraulikvæsketype: Toro® HYPR-OIL™
500-hydraulikvæske

Hydrauliksystemets væskekapacitet: 4,7 l

Vigtigt: Brug den foreskrevne væske. Andre væsker kan beskadige systemet.

Kontrol af hydraulikvæsken

Eftersynsinterval: Efter de første 8 timer

For hver 50 timer

Bemærk: Kontroller hydraulikvæskestanden, når væsken er kold.

1. Parker maskinen på en plan overflade, udkobl kraftudtaget, og aktiver parkeringsbremsen.
2. Sluk for motoren, tag nøglen ud, og vent, til alle bevægelige dele er standset, før du forlader betjeningspositionen.
3. Vent, indtil maskinen er kølet af.
4. Rengør området omkring hydrauliktankens påfyldningshals og dæksel (Figur 77).

Udskiftning af hydraulikvæske og -filtre

Eftersynsinterval: Efter de første 50 timer

For hver 500 timer/Årlig (alt efter hvad der indtræffer først)—Udskift hydraulikfiltrene og hydraulikvæsken.

Skift hydraulikvæske mere hyppigt under ekstreme forhold eller i varme driftsklimaer. Kontakt din autoriserede serviceforhandler for at anskaffe et hydrauliksæt til udskiftning af hydraulikfiltrene.

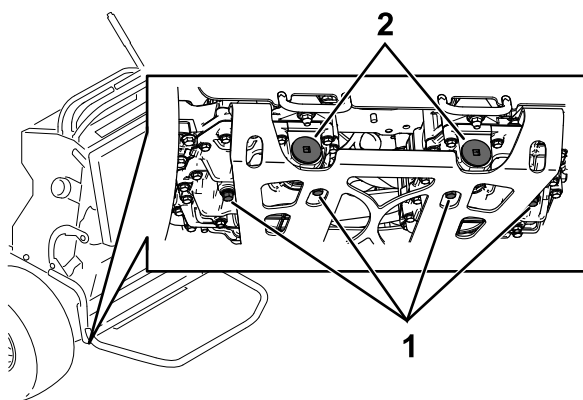
⚠ ADVARSEL

Varm hydraulikvæske kan forårsage alvorlige forbrændinger.

Lad hydraulikvæsken afkøle, før der udføres vedligeholdelse på hydrauliksystemet.

1. Parker maskinen på en plan overflade, udkobl kraftudtaget, og aktiver parkeringsbremsen.
2. Sluk for motoren, tag nøglen ud, og vent, til alle bevægelige dele er standset, før du forlader betjeningspositionen.
3. Afmonter brændstoftanken. Se [Afmontering af brændstoftanken \(side 35\)](#).

- Fjern hydraulikbeholderens dæksel.
- Find aftapningsproppen i bunden af hver transmission, og anbring en drænbakke under propperne (Figur 78).



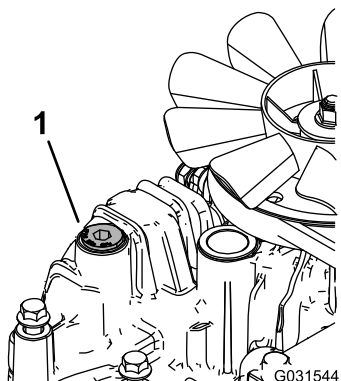
Figur 78

g268090

- Aftapningsprop
- Hydraulikfilter

- Fjern aftapningsskruerne.
- Tøm maskinen helt for hydraulikvæske.
- Fjern hydraulikfilterdækslet og -filteret fra hver transmission.
- Monter nye hydraulikfiltre med fjedersiden udad, og monter filterdækslerne.
- Monter aftapningspropperne, og tilspænd dem til et moment på 22 til 27 Nm.
- Løsn udluftningsproppen på hver transmission, så den sidder løst og kan rokkes frem og tilbage (Figur 79).

Bemærk: På den måde kan der slippe luft ud af hydrauliksystemet, når du påfylder hydraulikvæske.



Figur 79

Venstre transmission vist

g031544

- Udluftningsprop

- Påfyld langsomt væske i hydrauliktanken, indtil det begynder at løbe ud af en af udluftningspropperne.

Vigtigt: Brug den væske, som er foreskrevet i [Hydrauliksystemets specifikationer \(side 47\)](#), eller en tilsvarende. Andre væsker kan beskadige systemet.

Vigtigt: Hold øje med væskestanden i hydrauliktanken, så du ikke fylder for meget på.

- Stram udluftningspropperne.
- Monter hydrauliktankens dæksel.
- Monter brændstoftanken.
- Start motoren, og lad den køre i ca. to minutter for at lukke luft ud af systemet.
- Sluk motoren, og kontroller, om der er lækager.

Bemærk: Se [Udluftning af hydrauliksystemet \(side 48\)](#), hvis et eller begge hjul ikke vil køre.

Udluftning af hydrauliksystemet

Traktionssystemet er selvudluftende, men det kan dog være nødvendigt at udlufte systemet, hvis væsken skiftes, eller når der har været udført arbejde på systemet.

- Parker maskinen på en plan overflade, udkobl kraftudtaget, og aktiver parkeringsbremsen.
 - Sluk for motoren, tag nøglen ud, og vent, til alle bevægelige dele er standset, før du forlader betjeningspositionen.
 - Løft maskinens bagende op på donkrafte, der er høje nok til at hæve drivhjulene fra jorden.
 - Start motoren, og flyt gashåndtaget til tomgangspositionen.
- Bemærk:** Hvis drivhjulet ikke drejer, skal tømningen af systemet hjælpes på vej ved forsigtigt at dreje hjulet i fremadgående retning.
- Kontroller hydraulikvæskestanden, mens den falder, og fyld væske på efter behov for at opretholde det foreskrevne niveau.
 - Gentag denne procedure for det modsatte hjul.

Vedligeholdelse af plæneklipperskjoldet

Skæreknivssikkerhed

En slidt eller beskadiget skærekniv kan gå itu, og et stykke af den kan blive kastet mod dig eller omkringstående, hvilket kan forårsage alvorlige eller livsfarlige kvæstelser.

- Efterse jævnligt skæreknivene for slid og skader.
- Vær forsigtig, når du efterser knivene. Pak skæreknivene ind, eller bær handsker, og vær forsigtig når du efterser skæreknivene. Du må kun udskifte eller slibe skæreknivene. De må aldrig rettes ud eller svejses.
- Efterse altid maskinen for at sikre, at skæreknivene og skæreknivsboltene ikke er slidte eller beskadigede. Udskift slidte eller beskadigede skæreknive og bolte sætvis for at bevare afbalanceringen.
- På maskiner med mange skæreknive skal du være meget forsigtig, da én skæreknivs rotation kan få andre skæreknive til at rotere.

Serviceeftersyn af skæreknivene

For at sikre en god klippekvalitet skal skæreknivene holdes skarpe. Det kan være praktisk at have en eller flere ekstra skæreknive ved hånden i forbindelse med slibning og udskiftning.

Før besigtigelse eller eftersyn af skæreknivene

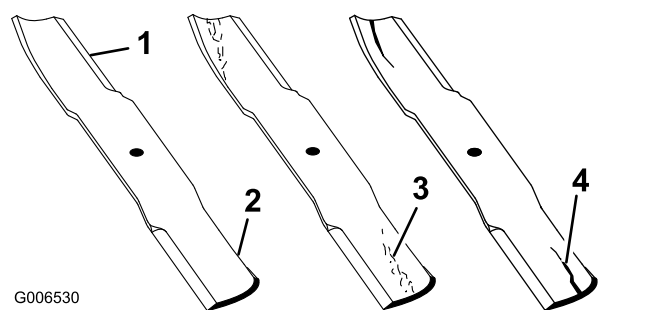
1. Parker maskinen på en plan overflade, udkobl kraftudtaget, og aktiver parkeringsbremsen.
2. Sluk motoren, fjern nøglen, og tag tændrørskablerne fra tændrørene.

Eftersyn af skæreknivene

Eftersynsinterval: Hver anvendelse eller dagligt

1. Efterse skærekantene (Figur 80).
2. Hvis kanterne ikke er skarpe, eller hvis de har hakker, skal skæreknivene afmonteres og slibes. Se [Slibning af skæreknivene \(side 50\)](#).
3. Efterse skæreknivene, især det buede område.
4. Hvis skæreknivene er beskadiget eller slidt, eller hvis der er antydning af en revne i dette område,

skal der straks monteres nye skæreknive (Figur 80).

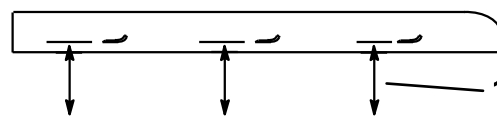
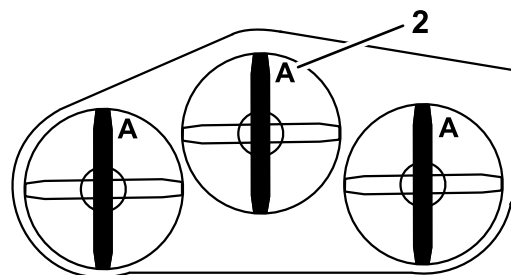


Figur 80

1. Skærekant
2. Buet område
3. Antydning af slitage/revne
4. Revne

Kontrol for bøjede skæreknive

1. Drej skæreknivene, indtil enderne vender fremad og bagud.
2. Mål fra en plan overflade til skæreknivenes skærekant, position A (Figur 81).



G000975

g000975

Figur 81

1. Mål her fra kniv til hård overflade
2. Punkt A

3. Drej de modsatte ender af knivene fremad.
4. Mål fra en plan overflade til knivenes skærekant ved samme punkt som i trin 2 ovenfor.

Bemærk: Forskellen mellem målene fra trin 2 og 3 må ikke overskride 3 mm.

Bemærk: Hvis dette mål overskrider 3 mm, skal skæreknivene udskiftes.

⚠ ADVARSEL

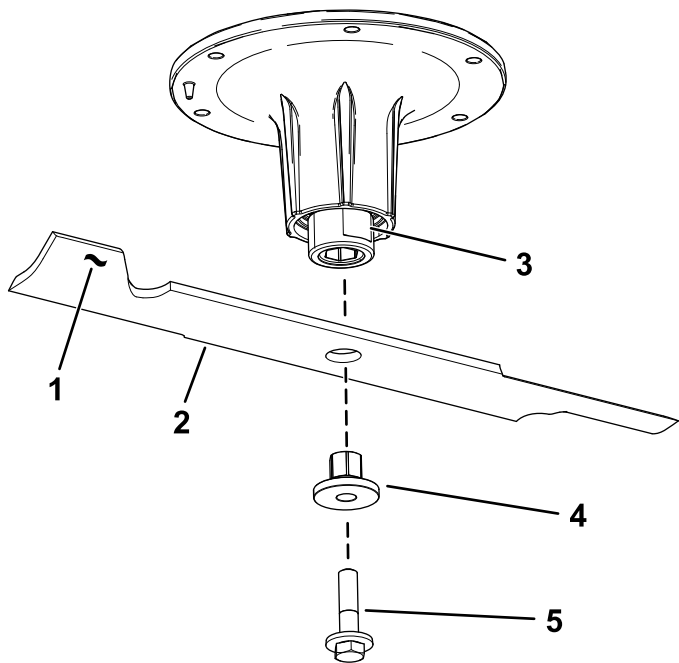
En bøjet eller beskadiget skærekniv kan gå i stykker og skade dig eller omkringstående alvorligt.

- Udskift altid en bøjet eller beskadiget skærekniv med en ny skærekniv.
- Fil eller lav ikke skarpe hakker i skæreknivens kanter eller flader.

Afmontering af skæreknivene

Udskift skæreknivene, hvis de rammer et solidt objekt, eller hvis skæreknivene er ude af balance eller bøjet.

1. Anbring en skruenøgle på spindelakslens flade, eller hold skæreknivens ende med en klud eller en tyk polstret handske.
2. Fjern skæreknivsbolten, bøsningen og skærekniv fra spindelakslen (Figur 82).



Figur 82

g295816

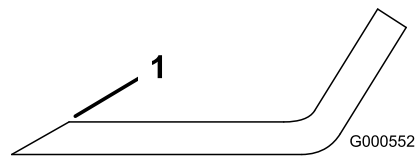
- | | |
|-------------------------|-------------------|
| 1. Knivens sejl | 4. Bøsning |
| 2. Skærekniv | 5. Skæreknivsbolt |
| 3. Spindelakslens flade | |

Slibning af skæreknivene

1. Anvend en fil til at slibe begge ender af skæreknivene (Figur 83).

Bemærk: Bevar den oprindelige vinkel.

Bemærk: Skæreknivene bevarer balancen, hvis der fjernes den samme mængde materiale på begge skærekanter.



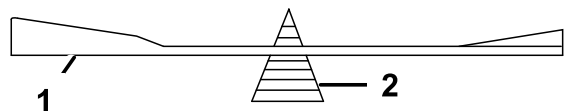
Figur 83

g000552

1. Slib i den oprindelige vinkel.
2. Kontroller knivens balance ved at placere den på en afbalanceringsenhed (Figur 84).

Bemærk: Hvis skæreknivene forbliver i en vandret position, er kniven afbalanceret og kan benyttes.

Bemærk: Hvis kniven ikke er afbalanceret, skal der slibes lidt mere metal af sejlområdet (Figur 83).



G000553

g000553

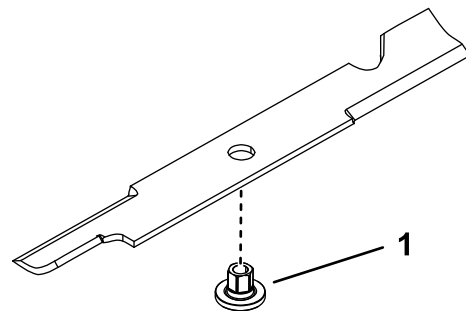
Figur 84

- | | |
|--------------|------------------------|
| 1. Skærekniv | 2. Afbalanceringsenhed |
|--------------|------------------------|

3. Gentag denne procedure, indtil skæreknivene er afbalanceret.

Montering af skæreknivene

1. Monter bøsningen gennem skæreknivene med bøsningens flange på skæreknivens underside (græsside) (Figur 85).

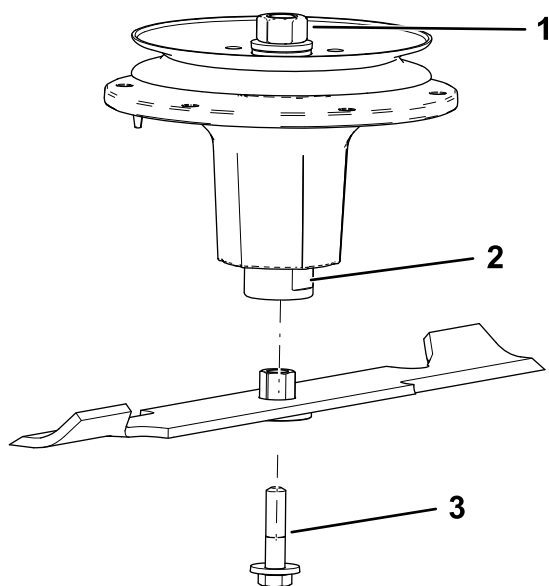


Figur 85

g255205

1. Bøsning

2. Monter bøsningen og skæreknivene på spindelakslen (Figur 86).



Figur 86

g298850

1. Øverste spindelmøtrik
2. Spindelakslens flade
3. Skæreknivsbolt

3. Påfør kobberbaseret smøremiddel eller smørefedt på gevindene på skæreknivsbolten efter behov for at forhindre, at den sidder fast. Monter skæreknivsbolten fingerstramt.
4. Anbring en skruenøgle på spindelakslens flade, og tilspænd skæreknivsbolten til et moment på 75 til 81 Nm.

Nivellering af plæneklipperskjoldet

Klargøring af maskinen

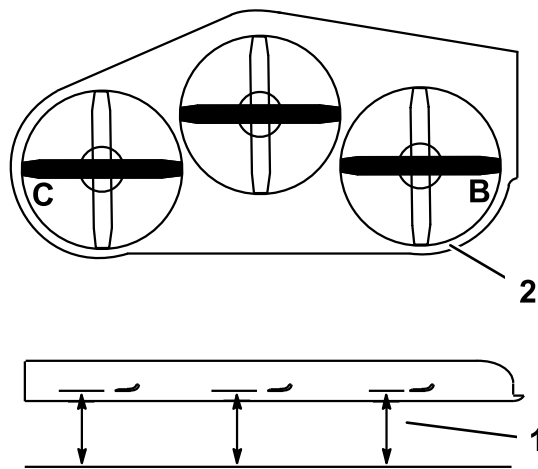
Sørg for, at plæneklipperskjoldet er plant, hver gang du monterer plæneklipperen, eller når du ser en ujævn klipning på plænen.

Niveller plæneklipperskjoldet fra side til side, før du justerer den langsgående hældning.

1. Parker maskinen på en plan overflade, udkobl kraftudtaget, og aktiver parkeringsbremsen.
2. Sluk motoren, fjern nøglen, og tag tændrørskablerne fra tændrørene.
3. Kontroller dæktrykket på begge drivdæk. Se [Kontrol af dæktrykket \(side 39\)](#).
4. Kontroller plæneklipperskjoldet for bøjede skæreknive. Fjern og udskift bøjede skæreknive. Se [Kontrol for bøjede skæreknive \(side 49\)](#).
5. Sænk plæneklipperskjoldet til en klippehøjdeposition på 76 mm.

Kontrol af plæneklipperskjoldets højde fra side til side

1. Juster lufttrykket i bagdækkene.
2. Kontroller, at skæreknive ikke er bøjede. Se [Kontrol for bøjede skæreknive \(side 49\)](#).
3. Placer knivene fra side til side.
4. Mål ved punkt **B** og **C** fra en plan overflade til skærekanten på skæreknivspidserne ([Figur 87](#)).



Figur 87

G006888

g006888

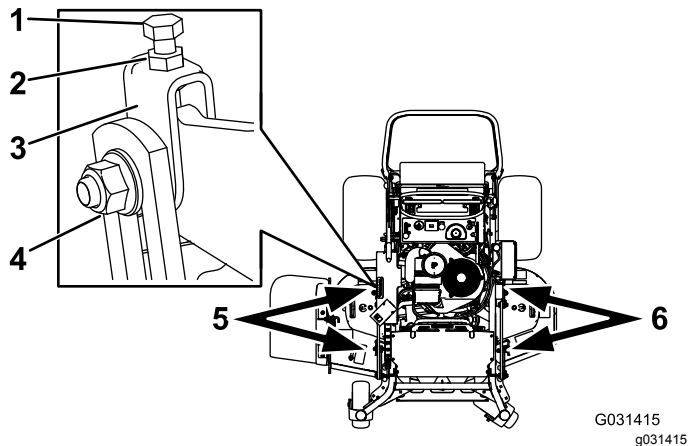
1. Mål fra en plan overflade
2. Mål skærekniven ved punkt **B** og **C**

5. Forskellen mellem målingerne ved punkt **B** og **C** må højst være 6 mm.

Bemærk: Se [Tværgående nivellering af plæneklipperskjoldet \(side 52\)](#), hvis det ikke er korrekt.

Tværgående nivellering af plæneklipperskjoldet

1. Løsn sidemøtrikken og kontramøtrikken i de gaffler, du vil justere (Figur 88).



Figur 88

- | | |
|-----------------|--|
| 1. Øverste bolt | 4. Sidemøtrik |
| 2. Kontramøtrik | 5. Juster disse gaffler for at justere højre side af plæneklipperskjoldet. |
| 3. Gaffel | 6. Juster disse gaffler for at justere venstre side af plæneklipperskjoldet. |

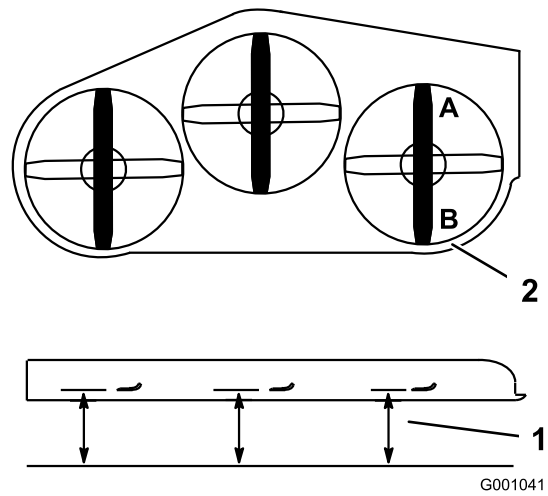
2. Drej den øverste bolt på gafflerne for at justere plæneklipperskjoldets højde (Figur 88).

Bemærk: Drej bolten med uret for at hæve plæneklipperskjoldet og mod uret for at sænke det.

3. Tilspænd kontramøtrikkerne og sideboltene.
4. Kontroller den tværgående højde. Se [Kontrol af plæneklipperskjoldets højde fra side til side \(side 51\)](#).

Kontrol af plæneklipperskjoldets hældning på langs

1. Juster lufttrykket i bagdækkene i henhold til de korrekte specifikationer.
2. Placer 1 skærekniv på langs. Mål ved punkt **A** og **B** fra en plan overflade til skærekanten på skæreknivspidserne (Figur 89).
Bemærk: Plæneklipperens skærekniv skal være 6 mm lavere foran ved punkt **A** end bagved ved punkt **B**.
3. Drej skæreknivene, og gentag dette med de andre skæreknive.



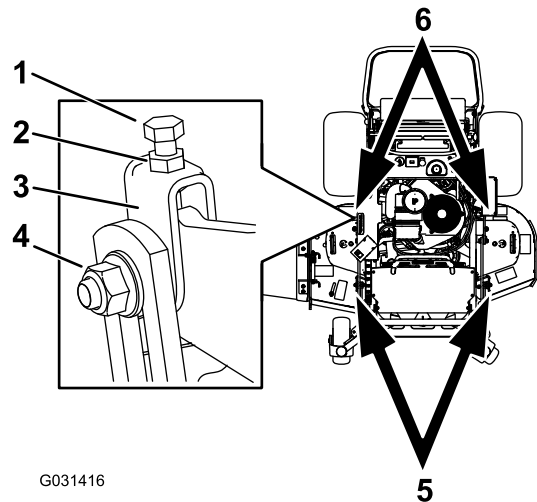
Figur 89

1. Mål skærekniven ved
2. Mål fra en plan overflade punkt **A** og **B**

4. Hvis hældningen på langs ikke er korrekt, skal du se [Nivellering af plæneklipperskjoldet på langs \(side 52\)](#).

Nivellering af plæneklipperskjoldet på langs

1. Løsn kontramøtrikken og sideboltene i de gaffler, du vil justere (Figur 90).



Figur 90

- | | |
|-----------------|--|
| 1. Øverste bolt | 4. Sidemøtrik |
| 2. Kontramøtrik | 5. Juster disse gaffler for at justere forsiden af plæneklipperskjoldet. |
| 3. Gaffel | 6. Juster disse gaffler for at justere bagsiden af plæneklipperskjoldet. |

2. Drej den øverste bolt på gafflerne for at justere plæneklipperskjoldets højde (Figur 90).

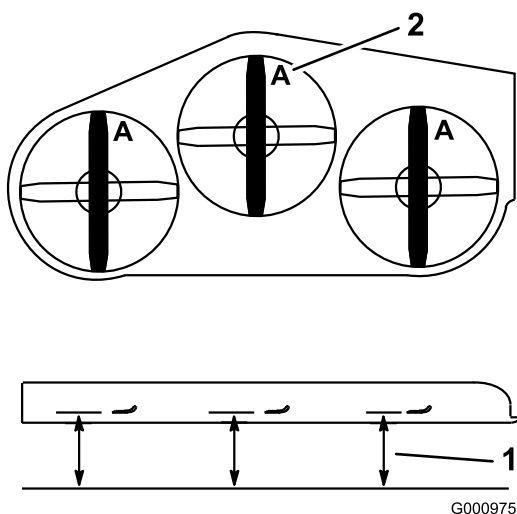
Bemærk: Drej bolten med uret for at hæve plæneklipperskjoldet og mod uret for at sænke det.

3. Tilspænd kontramøtrikkerne og sideboltene.
4. Kontroller hældningen på langs. Se [Kontrol af plæneklipperskjoldets hældning på langs \(side 52\)](#).

Tilpasning af klippehøjden

1. Kontroller dæktrykket i bagdækkene.
2. Indstil klippehøjden til 76 mm. Se [Justering af klippehøjden \(side 20\)](#).
3. Parker maskinen på et plant underlag, og placer en skærekniv på langs.
4. Mål ved punkt **A** og fra et plant underlag til skærekanten på skæreknivspidserne ([Figur 91](#)).

Bemærk: Målingen skal være 76 mm.



Figur 91

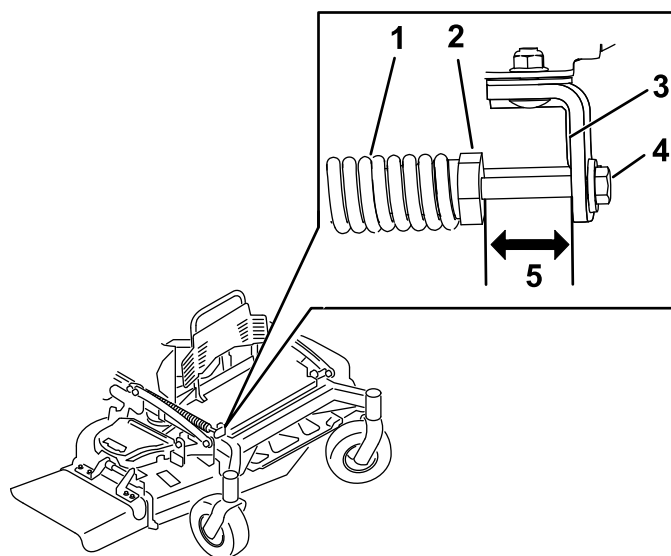
1. Mål fra en plan overflade
2. Mål skærekniven ved punkt **A**

5. Hvis afstanden ikke er korrekt, skal du finde de forreste to gafler på maskinen ([Figur 90](#)).
6. Løsn sideboltene og kontramøtrikkerne på gaflerne.
7. Juster den øverste bolt på gaflerne, indtil skæreknivspidserne svarer til 76 mm.
8. Tilspænd kontramøtrikkerne og sideboltene.

Justering af skjoldløftefjederen

Bemærk: Justeringen af trykfjederen ændrer, hvor meget skjoldet svæver og hvor mange kræfter, der skal bruges for at løfte skjoldet, når klippehøjdehåndtaget bruges.

- En øget fjederforlængelse betyder, at der skal bruges færre kræfter på at løfte håndtaget, og det vil få skjoldet til at svæve mere.
 - En reduceret fjederforlængelse betyder, at der skal bruges flere kræfter på at løfte håndtaget, og det vil få skjoldet til at svæve mindre.
1. Hæv klippehøjdehåndtaget, og lås den fast i transportpositionen.
 2. Kontroller afstanden mellem fjedermøtrikken og bagsiden af det svejsede monteringsbeslag ([Figur 92](#)).
 3. Afstanden skal være mellem 47 og 50 mm som vist i [Figur 92](#).
 4. Hvis det er nødvendigt, justeres afstanden ved at justere bolten på forenden af monteringsbeslaget ([Figur 92](#)).



Figur 92

1. Skjoldløftefjeder
2. Fjedermøtrik
3. Bagside af monteringsbeslaget
4. Justeringsbolt
5. Afstand på mellem 47 og 50 mm.

5. Gentag proceduren for skjoldløftefjederen i modsatte side.

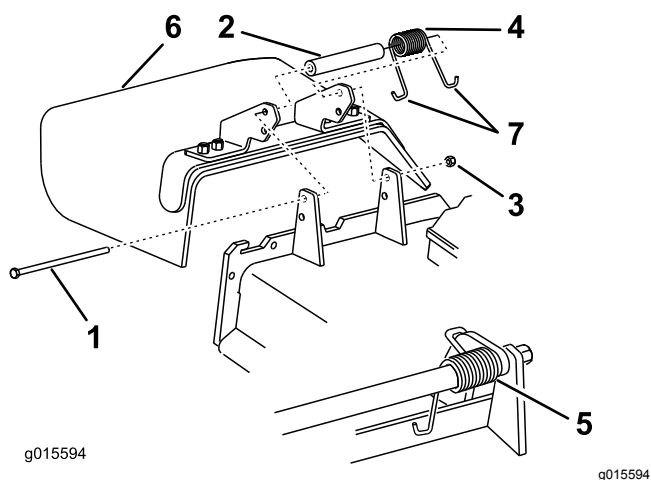
Udskiftning af græsdeflektoren

⚠ ADVARSEL

En utildækket udblæsningsåbning kan resultere i, at maskinen udkaster genstande mod dig eller omkringstående, hvilket kan medføre alvorlig personskade. Der kan også opstå kontakt med skæreknaven.

Betjen ikke maskinen uden at have monteret en dækplade, kværnafskærmning, græsdeflektor eller opsamler.

1. Fjern låsemøtrikken, bolten, fjederen og afstandsbøsningen, som fastholder græsdeflektoren til akselbeslagene (Figur 93).



Figur 93

- | | |
|--------------------|-----------------------------|
| 1. Bolt | 5. Fjeder (monteret) |
| 2. Afstandsbøsning | 6. Græsdeflektor |
| 3. Låsemøtrik | 7. Fjederens J-formede ende |
| 4. Fjeder | |

2. Fjern den beskadigede eller slidte græsdeflektor.
3. Placer afstandsklodsens og fjederen på græsdeflektoren.
4. Placer den ene af fjederens J-formede ender bag skjoldets kant.

Bemærk: Sørg for, at fjederens ene J-formede ende sidder bag skjoldets kant, før bolten monteres som vist i Figur 93.

5. Monter bolten og møtrikken.
6. Placer en af fjederens J-formede ender omkring græsdeflektoren (Figur 93).

Vigtigt: Græsdeflektoren skal kunne dreje. Løft deflektoren op, så den kan åbnes helt, og sørg for, at den drejer, så den kan sænkes helt ned.

Rengøring

Rengøring under plæneklipperskjoldet

Eftersynsinterval: Hver anvendelse eller dagligt

Fjern ophobning af græs under plæneklipperen hver dag.

1. Parker maskinen på en plan overflade, udkobl kraftudtaget, flyt bevægelsehåndtagene til NEUTRAL-LOCK (neutral låseposition), og aktiver parkeringsbremsen.
2. Sluk for motoren, tag nøglen ud, og vent, til alle bevægelige dele er standset, før du forlader betjeningspositionen.
3. Hæv maskinens forende, og understøt plæneklipperen med donkrafte.

Bortskaffelse af affald

Motorolie, batterier, hydraulikvæske og motorkølevæske forurener miljøet. Bortskaf dem i henhold til den lokale gældende lovgivning.

Opbevaring

Sikkerhed i forbindelse med opbevaring

- Lad motoren køle af før opbevaring af maskinen.
- Opbevar ikke maskinen eller brændstof i nærheden af åben ild, og tøm ikke brændstoftanken indendørs.

Rengøring og opbevaring

Eftersynsinterval: Før opbevaring

Før opbevaring

1. Udkobl kraftudtaget, aktiver parkeringsbremsen, sluk for motoren, og tag nøglen ud.
2. Græs og snavs fjernes fra alle maskinens ydre dele, særligt motoren.

Vigtigt: Du kan vaske maskinen med et mildt rengøringsmiddel og vand. Udsæt ikke maskinen for højtryksrensning. Undgå overdreven brug af vand, især i nærheden af drivsystemet og motoren. Højtryksrensning kan skubbe snavs og vand ind i vigtige dele, f.eks. spindellejer og elektriske kontakter.

3. Fjern snavs og avner fra motorens køleribber og blæserhuset.
4. Kontroller, om bremsen virker. Se [Testning af parkeringsbremsen \(side 43\)](#).
5. Udfør serviceeftersyn af luftfilteret. Se [Serviceeftersyn af luftfilteret \(side 30\)](#).
6. Smør maskinen. Se [Smøring af maskinen \(side 28\)](#).
7. Skift motorolien. Se afsnit [Skift af motorolien \(side 32\)](#).
8. Kontroller dæktrykket. Se [Kontrol af dæktrykket \(side 39\)](#).
9. Gør følgende i forbindelse med opbevaring i længere tid:
 - A. Tilsæt brændstofstabilisator til brændstoffet i tanken som foreskrevet af brændstofstabilisatorens producent.
 - B. Lad motoren køre i 5 minutter for at fordele brændstoffet i brændstofsyste­met.
 - C. Sluk for motoren, lad den køle af, og dræn brændstoftanken. Se [Tømning af brændstoftanken \(side 35\)](#), eller lad motoren køre, til den slår fra.
 - D. Start motoren, og lad den køre, indtil den slukker. Gentag denne procedure med

chokeren indkoblet (hvis relevant), indtil motoren ikke starter.

- E. Bortskaf brændstof korrekt, og genbrug det i henhold til lokal lovgivning.

Vigtigt: Opbevar ikke brændstof med stabilisator i længere tid end anbefalet af brændstofstabilisatorens producent.

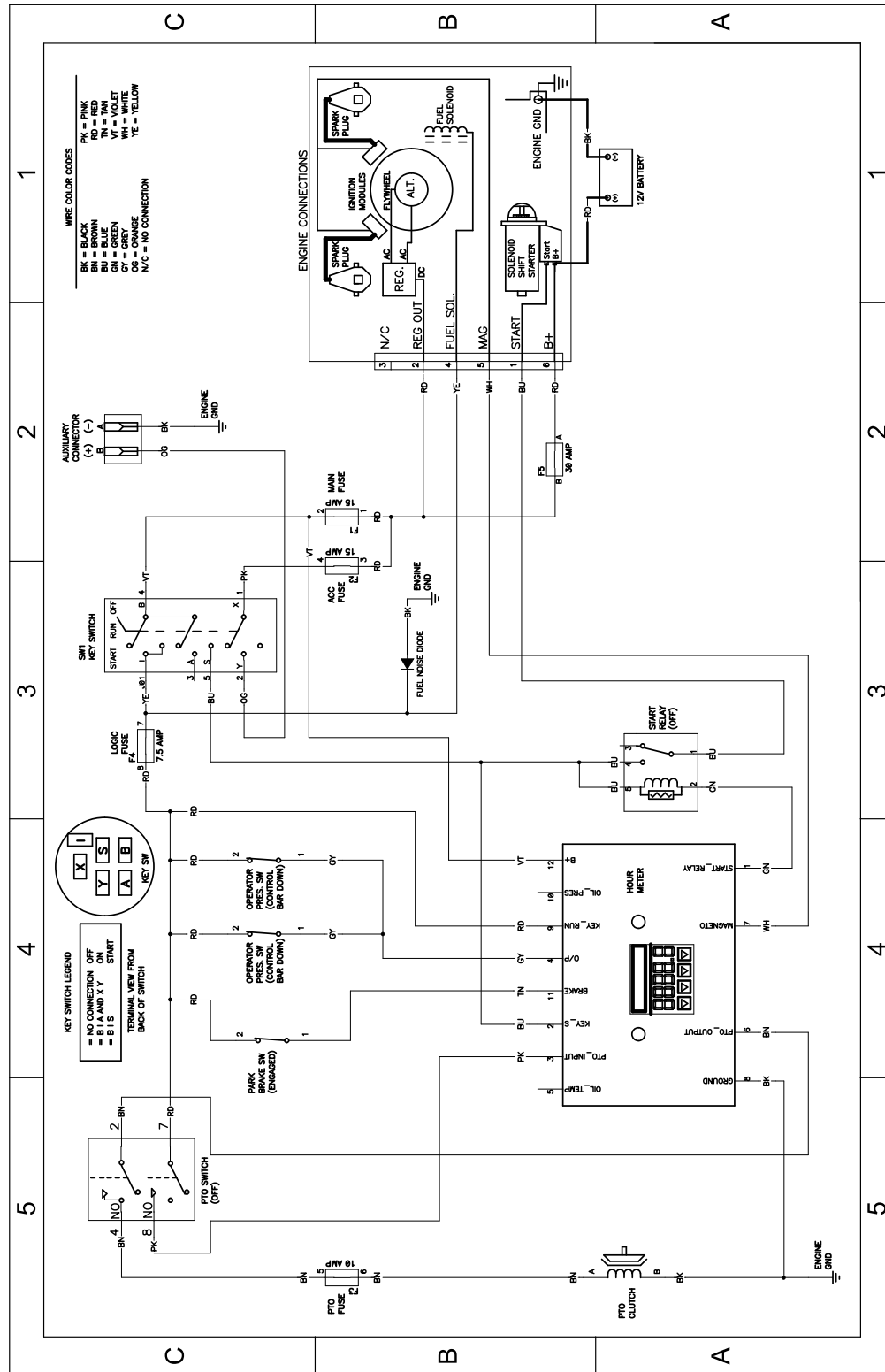
10. Fjern tændrøret/-ene, og kontroller tilstanden. Se [Afmontage af tændrøret \(side 34\)](#).
11. Når tændrøret/-ene er fjernet fra motoren, skal du hælde 15 ml (2 spsk) motorolie ned i tændrørshullet og bruge starteren til at tørre motoren og fordele olien inde i cylinderen.
12. Monter tændrøret/-ene, men sæt ikke tændrørskablet på tændrøret/-ene.
13. Efterse og tilspænd alle fastgørelsesanordninger. Reparer eller udskift alle beskadigede eller manglende dele.
14. Mal alle ridsede eller blottede metaloverflader med maling, der kan købes hos en autoriseret serviceforhandler.
15. Opbevar maskinen i en ren, tør garage eller et tilsvarende lagerområde. Tag nøglen ud af kontakten, og opbevar den på et sted, du ikke glemmer. Tildæk maskinen for at beskytte den og holde den ren.

Fejlfinding

Problem	Mulig årsag	Afhjælpning
Motoren vil ikke starte, er svær at starte eller sætter ud.	<ol style="list-style-type: none"> 1. Brændstoftanken er tom, eller afbryderventilen er lukket. 2. Chokeren er ikke indkoblet. 3. Et tændrørskabel sidder løst eller er faldet af. 4. Et tændrør er ødelagt eller snavset, eller gnistgabets er forkert. 5. Luffilteret er snavset. 6. Der er snavs i brændstoffilteret. 7. Der er snavs, vand eller gammelt brændstof i brændstofsyste-met. 8. Mellemrummet mellem kontakterne til sikkerhedslåsesyste-met er ikke korrekt. 	<ol style="list-style-type: none"> 1. Fyld brændstoftanken med brændstof, og åbn ventilen. 2. Indkobl chokeren. 3. Monter kablet på tændrøret. 4. Monter et nyt tændrør med korrekt gnistgab. 5. Efterse luffilterindsatsen. 6. Udskift brændstoffilteret. 7. Kontakt en autoriseret forhandler. 8. Kontakt en autoriseret serviceforhandler.
Motoren mister kraft.	<ol style="list-style-type: none"> 1. Motorbelastningen er for stor. 2. Luffilteret er snavset. 3. Oliestanden i krumtaphuset er lav. 4. Køleribberne og luftkanalerne under motorens blæserhus er tilstoppede. 5. Et tændrør er ødelagt eller snavset, eller gnistgabets er forkert. 6. Udluftningshullet i brændstoftankdækslet er tilstoppet. 7. Der er snavs i brændstoffilteret. 8. Der er snavs, vand eller gammelt brændstof i brændstofsyste-met. 	<ol style="list-style-type: none"> 1. Sænk kørehastigheden. 2. Efterse luffilterindsatsen. 3. Fyld olie på krumtaphuset. 4. Fjern snavs og lignende fra køleribberne og luftkanalerne. 5. Monter et nyt tændrør med korrekt gnistgab. 6. Rens, eller udskift brændstoftankdækslet. 7. Udskift brændstoffilteret. 8. Kontakt en autoriseret serviceforhandler.
Motoren overopheder.	<ol style="list-style-type: none"> 1. Motorbelastningen er for stor. 2. Oliestanden i krumtaphuset er lav. 3. Køleribberne og luftkanalerne under motorens blæserhus er tilstoppede. 	<ol style="list-style-type: none"> 1. Sænk kørehastigheden. 2. Fyld olie på krumtaphuset. 3. Fjern snavs og lignende fra køleribberne og luftkanalerne.
Maskinen kører ikke.	<ol style="list-style-type: none"> 1. Væskestanden i hydraulikbeholderen er lav. 2. Der er luft i hydrauliksyste-met. 3. En pumpedrivrem glider. 4. En styrefjeder på pumpedrivremmen mangler. 5. Pumpeomløbsventilerne er åbne. 	<ol style="list-style-type: none"> 1. Fyld hydraulikvæske på beholderen. 2. Tving luften ud af det hydrauliske system. 3. Udskift pumpedrivremmen. 4. Udskift styrefjederen på pumpedrivremmen. 5. Stram omløbsventilerne. Tilspænd til et moment på 12 til 15 N·m.
Der er en unormal vibration.	<ol style="list-style-type: none"> 1. Skærekniven(e) er bøje-de eller ude af balance. 2. En af skæreknivenes monteringsbolte er løs. 3. Motorens monteringsbolte er løse. 4. En motorremskive, styreremskive eller en af skæreknivenes remskiver er løs. 5. En motorremskive er beskadiget. 6. En knivspindel er bøjet. 	<ol style="list-style-type: none"> 1. Monter en eller flere nye skæreknive. 2. Tilspænd skæreknivenes monteringsbolt. 3. Tilspænd motorens monteringsbolte. 4. Tilspænd den løse remskive. 5. Kontakt en autoriseret serviceforhandler. 6. Kontakt en autoriseret forhandler.

Problem	Mulig årsag	Afhjælpning
Klippehøjden er ujævn.	<ol style="list-style-type: none"> 1. Skærekniven(e) er ikke skarp(e). 2. Skærekniven(e) er bøjet/-ede. 3. Plæneklipperskjoldet er ikke nivelleret. 4. Plæneklipperskjoldets hældning er forkert. 5. Undersiden af plæneklipperskjoldet er snavset. 6. Dæktrykket er ikke korrekt. 7. En knivspindel er bøjet. 	<ol style="list-style-type: none"> 1. Slib kniven(e). 2. Monter en eller flere nye skæreknive. 3. Niveller plæneklipperskjoldet fra side til side. 4. Juster plæneklipperhældningen på langs. 5. Rengør undersiden af plæneklipperskjoldet. 6. Tilpas dæktrykket. 7. Kontakt en autoriseret forhandler.
Knivene roterer ikke.	<ol style="list-style-type: none"> 1. En pumpedrivrem er slidt, løs eller beskadiget. 2. En pumpedrivrem er hoppet af remskiven. 3. En rem på plæneklipperskjoldet er slidt, løs eller beskadiget. 4. En rem på plæneklipperskjoldet er hoppet af remskiven. 5. En styrefjeder er gået itu eller mangler. 6. Den elektriske kobling er ikke justeret. 7. Koblingens konektor eller kabel er beskadiget. 8. Den elektriske kobling er beskadiget. 9. Sikkerhedslåsesystemet forhindrer skæreknivernes rotation. 1 Kraftudtagskontakten er defekt. 0. 	<ol style="list-style-type: none"> 1. Kontroller remspændingen. 2. Monter drivremmen, og kontroller, at justeringsakslerne og remstyrene er korrekt placeret. 3. Monter en ny plæneklipperskjoldrem. 4. Monter plæneklipperskjoldets remskive, og kontroller, at styre-remskiven, styrearmen og fjederen er placeret korrekt og fungerer. 5. Sæt fjederen på igen. 6. Juster koblingens gnistgab. 7. Kontakt en autoriseret serviceforhandler. 8. Kontakt en autoriseret serviceforhandler. 9. Kontakt en autoriseret serviceforhandler. 1 Kontakt en autoriseret serviceforhandler. 0. serviceforhandler.
Koblingen indkobler ikke.	<ol style="list-style-type: none"> 1. Sprunget sikring. 2. Lav spændingsforsyning ved koblingen. 3. Fjederen er beskadiget. 4. Der er utilstrækkelig strømforsyning. 5. Rotor/armatur-gnistgab er for stort. 	<ol style="list-style-type: none"> 1. Udskift sikringen. Kontroller spoledstanden, batteriopladningen, opladningssystemet og ledningsforbindelserne, og udskift komponenter om nødvendigt. 2. Kontroller spoledstanden, batteriopladningen, opladningssystemet og ledningsforbindelserne, og udskift dele om nødvendigt. 3. Udskift koblingen. 4. Reparer eller udskift koblingens ledning eller elektriske system. Rengør tilslutningskontakterne. 5. Fjern afstandsstykket, eller udskift koblingen.

Diagrammer



Ledningsdiagram – 140-1878 (Rev. A)

g302050

Bemærkninger:

EEA/UK-erklæring om beskyttelse af privatlivets fred

Toros brug af dine personlige oplysninger

The Toro Company ("Toro") respekterer dit privatliv. Når du køber vores produkter, indsamler vi visse oplysninger om dig, enten direkte fra dig eller igennem din lokale Toro-virksomhed eller -forhandler. Toro bruger disse oplysninger til at opfylde kontraktmæssige forpligtelser – såsom til at registrere din garanti, behandle dit garantikrav eller kontakte dig i tilfælde af en produkttilbagekaldelse – og til lovlige forretningsformål – såsom til at måle kundetilfredshed, forbedre vores produkter eller give dig produktoplysninger, som kan være interessante for dig. Toro kan dele dine oplysninger med vores datterselskaber, søsterselskaber, forhandlere eller andre forretningspartnere i forbindelse med disse aktiviteter. Vi kan også videregive personlige oplysninger, når loven kræver det eller i forbindelse med salg, køb eller fusion af virksomheder. Vi sælger aldrig dine personlige oplysninger til andre virksomheder med henblik på markedsføring.

Opbevaring af dine personlige oplysninger

Toro opbevarer dine personlige oplysninger så længe, det er relevant for ovenstående formål og i overensstemmelse med lovmæssige krav. Yderligere oplysninger om gældende opbevaringsperioder fås ved at kontakte legal@toro.com.

Toros forpligtelse i forbindelse med sikkerhed

Dine personlige oplysninger kan blive behandlet i USA eller et andet land, der har en mindre restriktiv databeskyttelseslovgivning end i dit bopælsland. Når vi sender dine oplysninger ud af dit bopælsland, træffer vi lovmæssigt påkrævede foranstaltninger for at sikre, at passende sikkerhedsforanstaltninger er på plads, så dine oplysninger beskyttes og behandles sikkert.

Adgang og rettelser

Du kan have ret til at rette eller gennemgå dine personlige oplysninger eller gøre indsigelse mod eller begrænse behandlingen af dine data. For at gøre det skal du kontakte os pr. e-mail på legal@toro.com. Hvis du har spørgsmål til den måde, Toro har håndteret dine oplysninger på, opfordrer vi dig til at rette dem direkte til os. Bemærk, at personer bosiddende i Europa har ret til klage til deres datatilsynsmyndighed.