



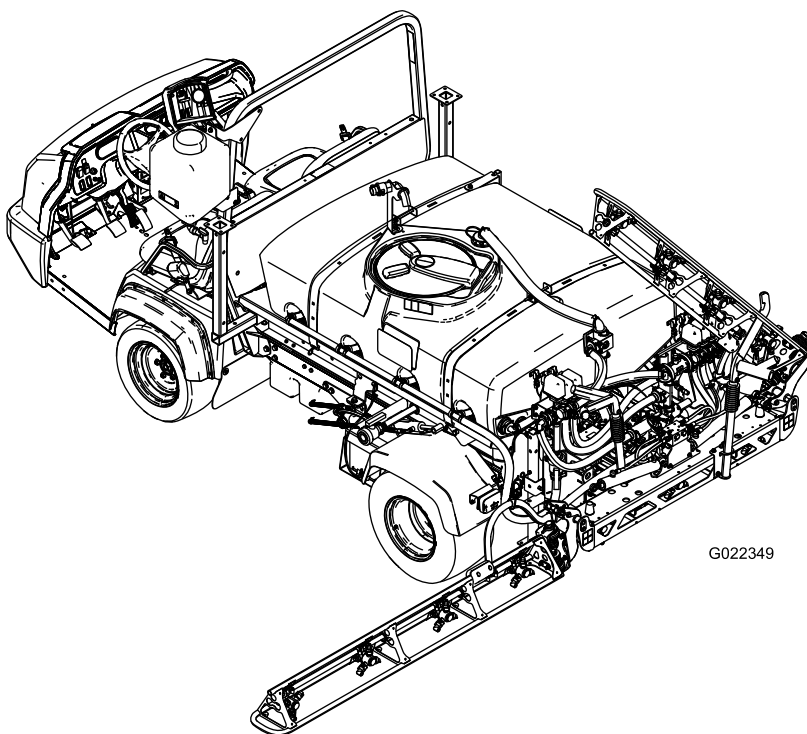
**Count on it.**

Form No. 3379-537 Rev E

# Betjeningsvejledning

## Multi Pro WM-plænesprøjte

Modelnr. 41240—Serienr. 314000001 og derover



**Bemærk:** Montering af Multi Pro WM kræver montering af en eller flere indbyrdes afhængige sæt. Kontakt en autoriseret Toro-forhandler for at få flere oplysninger.



Multi Pro WM er en særlig plænesprøjte til Workman-køretøjer, som er beregnet til at blive brugt af professionelle, ansatte operatører i kommercielle anvendelsesområder. Den er primært beregnet til sprøjtning af græs på velholdte plæner i parker, golfbaner, på sportsbaner og kommercielle områder.

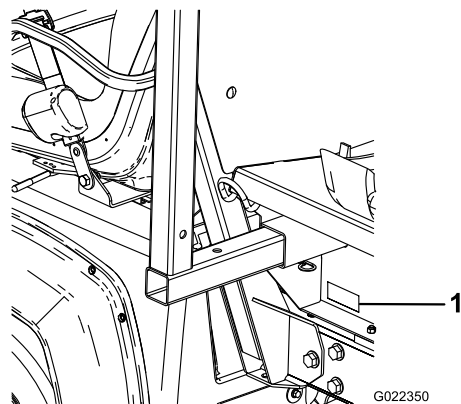
Dette produkt overholder alle relevante EU-direktiver. Yderligere oplysninger fås på den separate produktspecifikke overensstemmelseserklæring.

## ▲ ADVARSEL

### CALIFORNIEN

Advarsel i henhold til erklæring nr. 65

**Brug af dette produkt kan medføre eksponering over for kemikalier, der ifølge staten Californien er kræftfremkaldende og giver medfødte defekter eller andre forplantningsskader.**



Figur 1

1. Model- og serienummerets placering

Modelnr. \_\_\_\_\_

Serienr. \_\_\_\_\_

## Indledning

Læs denne vejledning omhyggeligt, så du kan lære at betjene og vedligeholde produktet korrekt. Oplysningerne i denne vejledning kan hjælpe dig og andre med at undgå person- og produktskade. Selvom Toro udvikler og fremstiller sikre produkter, er du selv ansvarlig for korrekt og sikker betjening af produktet. Du kan kontakte Toro direkte på [www.Toro.com](http://www.Toro.com) for at få oplysninger om produkter og tilbehør, hjælp til at finde en forhandler og for at registrere dit produkt.

Når du har brug for service, originale Toro-dele eller yderligere oplysninger, bedes du kontakte en autoriseret serviceforhandler eller Toros kundeservice samt have produktets model- og serienummer parat. [Figur 1](#) angiver, hvor model- og serienummeret er placeret på produktet.

Denne betjeningsvejledning beskriver potentielle risici og indeholder sikkerhedsmeddelelser, der angives med advarselssymbolet ([Figur 2](#)). Dette angiver en farekilde, der kan medføre alvorlig personskade eller død, hvis du ikke følger de anbefalede forholdsregler.



Figur 2

1. Advarselssymbol.

Denne betjeningsvejledning bruger to ord til at fremhæve oplysninger. **Vigtigt** henleder opmærksomheden på særlige mekaniske oplysninger, og **Bemærk** angiver generel information, som det er værd at lægge særligt mærke til.

# Indhold

Sikkerhed .....	4	Smøring .....	41
Sikker betjeningspraksis .....	4	Smøring af sprøjtesystemet .....	41
Kemisikkerhed .....	4	Smøring af bomhængslerne .....	42
Før betjening .....	5	Vedligeholdelse af sprøjtesystemet .....	42
Under drift .....	5	Eftersyn af slangerne .....	42
Vedligeholdelse .....	7	Vedligeholdelse af pumpen .....	43
Sikkerheds- og instruktionsmærkater .....	8	Eftersyn af nylondrejebøsningerne .....	43
Opsætning .....	11	Rengøring .....	44
1 Afmontering af det eksisterende		Rengøring af gennemstrømningsmåle-	
lad .....	12	ren .....	44
2 Montering af kraftudtagsættet (kun til		Rengøring af sugefilteret .....	44
Workman HD- og HDX-serien) .....	13	Opbevaring .....	45
3 Montering af kontrolkonsollen .....	13	Afmontering af sprøjten .....	46
4 Montering af konsollens monteringsbe-		Fejlfinding .....	47
slag .....	13	Diagrammer .....	48
5 Montering af redskabets tilholderbe-			
slag .....	14		
6 Montering af tankplatformen .....	14		
7 Montering af kontrolkonsollen og de			
elektriske ledninger .....	16		
8 Montering af bommen .....	18		
9 Montering af bomslanger .....	20		
10 Montering af dyserne .....	21		
11 Montering af vandtank .....	22		
12 Montering af påfyldningskobling (med			
antihævertfunktion) .....	22		
13 Kontrol af bomhængslernes fjedre .....	23		
14 Opbevaring af donkraftene			
(ekstraudstyr) .....	23		
15 Lær mere om produktet .....	24		
Produktoversigt .....	25		
Betjeningsanordninger .....	25		
Specifikationer .....	27		
Betjening .....	28		
Sæt sikkerheden i højsædet .....	28		
Justering af bommene, så de er			
vandrette .....	28		
Betjening af sprøjten .....	30		
Påfyldning af sprøjtetanken .....	30		
Betjening af bommene .....	30		
Sprøjtning .....	31		
Sprøjtetips .....	32		
Rengøring af sprøjten .....	32		
Brug af infocenterets LCD-display .....	33		
Kalibrering af sprøjtegennemstrømning			
gen .....	34		
Kalibrering af sprøjtehastigheden .....	35		
Kalibrering af bomomløbet .....	35		
Kalibrering af omrøringsomløbsventilen .....	36		
Find pumpen .....	37		
Vedligeholdelse .....	38		
Skema over anbefalet vedligeholdelse .....	38		
Kontrolliste for daglig vedligeholdelse .....	39		
Bemærkninger om problemområder .....	39		
Tiltag forud for vedligeholdelse .....	40		
Adgang til maskinen .....	40		

# Sikkerhed

Hvis operatøren eller ejeren anvender eller vedligeholder maskinen forkert, kan det medføre personskade. For at nedsætte risikoen for personskade skal operatøren følge sikkerhedsforskrifterne og altid være opmærksom på advarselssymbolet. Hvis forskrifterne ikke overholdes, kan det medføre personskade eller død.

## Sikker betjeningspraksis

### ⚠ ADVARSEL

Workman udstyret med et sprøjtesystem er et køretøj, som udelukkende er beregnet til anvendelse uden for hovedvejene, og det er ikke udviklet, udstyret eller fremstillet til brug på offentlige veje, gader eller motorveje.

Betjen ikke køretøjet på offentlige gader, veje eller landeveje.

Workman er konstrueret og testet til sikker drift ved korrekt betjening og vedligeholdelse. Selvom risikokontrol og forebyggelse af ulykker delvist afhænger af køretøjets konstruktion og udformning, afhænger disse faktorer endvidere af, at det personale, der skal betjene, vedligeholde og opbevare maskinen, er uddannet i brugen af maskinen og udviser den fornødne opmærksomhed. Forkert brug eller vedligeholdelse af maskinen kan medføre personskade eller dødsfald.

Dette er et specialkøretøj, der kun er konstrueret til terrænkørsel. Det vil føles anderledes at køre og håndtere den, end hvad operatører er vant til fra personbiler eller trucks. Brug derfor tid på at blive fortrolig med Workman-maskinen.

Ikke alle de redskaber, der kan tilsluttes Workman-maskinen, beskrives i denne vejledning. Se *betjeningsvejledningen* til redskabet for at få yderligere sikkerhedsanvisninger.

## Den tilsynsførendes ansvar

- Sørg for, at operatørerne er fuldt uddannede og fortrolige med *betjeningsvejledningen*, uddannelsesmateriale, motorvejledningen og alle mærkater på Workman-køretøjet.
- Sørg for at fastlægge dine egne specielle procedurer og arbejdsregler ved usædvanlige driftsforhold (f.eks. skråninger, der er for stejle til kørsel med køretøjet). Brug kontakten til spærring af 3. gear i det høje område, hvis høj hastighed kan medføre kompromittering af sikkerheden eller misbrug af køretøjet.

# Kemisikkerhed

### ⚠ ADVARSEL

De kemiske stoffer, der bruges i sprøjtesystemet, kan være farlige og giftige for dig, omkringstående, dyr, planter, jord og lignende.

- Læs og følg advarselsetiketter og materialesikkerhedsdatablade for de anvendte kemikalier, og beskyt dig i henhold til kemikalieproducentens anbefalinger. Brug f.eks. behørig personlige værnemidler, herunder øjenværn og ansigtsskærm, handsker og andet udstyr, der kan beskytte dig mod kontakt med kemikalierne.
- Vær opmærksom på, at der eventuelt anvendes mere end et kemikalie, og at oplysningerne for hvert kemikalie skal vurderes.
- *Afslå at betjene eller arbejde på sprøjten, hvis sådanne oplysninger ikke er tilgængelige!*
- Før der udføres arbejde på et sprøjtesystem, skal det sikres, at systemet er blevet skyllet tre gange og neutraliseret i henhold til kemikalieproducentens(-ernes) anbefalinger, og at alle ventiler har gennemgået tre cyklusser.
- Kontroller, at der er tilstrækkeligt med rent vand og sæbe i nærheden, og vask omgående de områder, hvor du har været i kontakt med kemikalier.
- Sørg for tilstrækkelig uddannelse, før du bruger eller håndterer kemikalier.
- Brug det rigtige kemikalie til den forhåndenværende opgave.
- Følg kemikalieproducentens brugsvejledning for at bruge kemikaliet på sikker vis.
- Håndter kun kemikalierne på et godt ventileret sted.
- Bær beskyttelsesbriller og andet beskyttelsesudstyr i overensstemmelse med producentens anbefalinger. Sørg for, at så lidt hud som muligt er ubeskyttet, mens du bruger kemikalier.
- Hav altid rent vand ved hånden – især når du fylder sprøjtes tank.
- Undgå at spise, drikke eller ryge, mens du arbejder med kemikalier.

- Vask altid hænderne og andre udækkede områder hurtigst muligt efter arbejdet.
- Bortskaf ubrugte kemikalier og kemikaliebeholdere i overensstemmelse med kemikalieproducentens vejledning og den lokale lovgivning.
- Kemikalier og dampe i tankene er farlige. Du må aldrig kravle ind i tanken eller placere hovedet over eller i åbningen.
- Følg alle lokale/regionale/nationale krav til sprøjtning med kemikalier.
- Kontroller altid alle dele af køretøjet og eventuelle redskaber før betjening af køretøjet. Hvis noget ikke fungerer korrekt, **må køretøjet ikke bruges**. Sørg for, at problemet afhjælpes, før køretøjet eller redskabet betjenes igen.
- Da benzin er meget brandfarligt, skal det håndteres med stor forsigtighed.
  - Brug en godkendt benzindunk.
  - Fjern ikke dækslet fra brændstoftanken, når motoren er varm eller kører.
  - Ryg ikke, mens du håndterer benzin.
  - Fyld brændstoftanken udendørs, og fyld den op til cirka 25 mm under tankens top (bunden af påfyldningsstudsden). Fyld ikke for meget på.
  - Tør eventuel spildt benzin op.

## Før betjening

- Betjen først maskinen, når du har læst og forstået indholdet i denne vejledning.
- Tillad **aldrig** børn at betjene sprøjten.
- Tag **aldrig** sprøjten i brug uden først at have læst og forstået *brugervejledningen*. Kun uddannede og autoriserede personer må betjene denne sprøjtemaskine. Sørg for, at alle operatører er fysisk og mentalt i stand til at betjene sprøjten.
- Dette køretøj er udviklet til at transportere operatøren og **én passager** i det sæde, der er beregnet til dette formål. Medtag **aldrig** andre passagerer på køretøjet.
- Sprøjten må **aldrig** betjenes af personer, som er påvirket af medicin eller alkohol. Selv receptpligtig medicin og medicin mod forkølelse kan forårsage dødsghed.
- Kør ikke sprøjtemaskinen, når du er træt. Sørg for at holde pauser indimellem. Det er meget vigtigt, at du altid er vågen og opmærksom.
- Lær betjeningsanordningerne at kende, og gør dig bekendt med, hvordan du stopper motoren hurtigt.
- Hold alle afskærmninger, sikkerhedsanordninger og mærkater i orden og på plads. Hvis en afskærmning, sikkerhedsanordning eller mærkat ikke fungerer efter hensigten, er ulæselig eller beskadiget, skal den repareres eller udskiftes, før maskinen betjenes.
- Brug altid kraftige sko. Betjen ikke maskinen iført sandaler, tennissko eller gummisko. Bær ikke løstsiddende tøj eller smykker, som kan sætte sig fast i bevægelige dele og forårsage personskade.
- Det tilrådes at bære sikkerhedsbriller, sikkerhedssko, lange benklæder og hjelm. Dette er påkrævet i henhold til visse landes lokale sikkerheds- og forsikringsregler.
- Hold alle, især børn og kæledyr, væk fra arbejdsområderne.
- Vær ekstremt forsigtig, når du kører i nærheden af personer. Vær altid klar over, hvor omkringstående personer befinder sig, og hold dem væk fra arbejdsområdet.
- Brug kun en godkendt bærbar brændstofbeholder, der ikke er fremstillet af metal. Statisk elektriske udladninger kan antænde benzindampe i en brændstofbeholder, der ikke er jordet. Fjern brændstofbeholderen fra køretøjets lad, og sæt den på jorden et stykke fra køretøjet, før påfyldning påbegyndes. Sørg for, at dysen er i kontakt med beholderen under påfyldning.
- Kontroller, at sikkerhedssystemet fungerer korrekt, hver dag. Hvis en kontakt svigter, skal den udskiftes, før maskinen betjenes.

## Under drift

### ⚠ ADVARSEL

**Motorudstødningen indeholder kulilte, som er en lugtfri, dødbringende gift.**

**Lad ikke motoren køre indendørs eller på et lukket område.**

- Operatøren og passageren skal blive siddende, når køretøjet er i bevægelse. Operatøren skal holde begge hænder på rattet, når som helst det er muligt, og passageren skal benytte de dertil beregnede holdegreb. Hold til enhver tid arme og ben inden for selve køretøjet. Transporter aldrig passagerer på lad eller på redskaber. Husk, at din passager måske ikke forventer, at du bremser eller drejer, og derfor muligvis ikke er forberedt.
- Hold altid øje med og undgå lave nedhæng såsom grene på træer, dørrammer og gangbroer. Sørg for, at der er tilstrækkelig plads til, at køretøjet, sprøjtebommene og dit hoved let kan komme under.
- Når motoren startes:
  - Stig ind på førersædet, og aktiver parkeringsbremsen.

- Udkobl kraftudtaget og sæt gashåndtaget i positionen OFF.
  - Sæt gearstangen i NEUTRAL, og tryk koblingspedalen ned.
  - Hold foden væk fra gaspedalen.
  - Drej tændingsnøglen til positionen START.
  - Det kræver koncentration at bruge maskinen. Hvis ikke køretøjet betjenes sikkert, kan det medføre en ulykke, køretøjet kan vælte, og alvorlig personskade eller død kan blive følgen. Kør forsigtigt. Sådan forhindres det, at maskinen vælter, eller at operatøren mister kontrollen over den:
    - Vær meget forsigtig, reducer hastigheden, og hold sikker afstand til bunkere, grøfter, vandløb, ramper og ukendte steder eller andre risikoområder.
    - Hold øje med huller eller andre skjulte farer.
    - Vær forsigtig, når du betjener køretøjet på en stejl skråning. Kør normalt lige op og ned ad skråninger. Sænk hastigheden, når du drejer skarpt eller vender på skråninger. Undgå at vende på skråninger, hvis det er muligt.
    - Vær ekstra forsigtig, når du betjener køretøjet på våde overflader, ved højere hastigheder eller med fuld last. Standsningstiden øges med fuld last. Skift til lavere gear, før maskinen køres op eller ned ad en skråning.
    - Undgå at stoppe og starte pludseligt. Skift ikke fra bak til fremadkørsel eller fremadkørsel til bak uden først at standse helt op.
    - Forsøg ikke at dreje skarpt eller udføre pludselige manøvrer eller andre usikre kørselshandlinger, som kan medføre, at du mister herredømmet over køretøjet.
    - Overhal ikke andre køretøjer, der kører i samme retning i vejkryds, ved blinde vinkler eller på andre farlige steder.
    - Du må ikke lade nogen stå bag køretøjet under tømning, og du skal passe på ikke at tømme væsken ud på omkringstående fødder.
    - Hold alle omkringstående væk. Før du bakker, skal du se bagud og sikre dig, at der ikke er nogen bag dig. Bak langsomt.
    - Hold øje med trafikken, når du krydser eller kører i nærheden af veje. Hold altid tilbage for fodgængere og andre køretøjer. Dette køretøj er ikke beregnet til brug på gader eller motorveje. Vis altid af, når du skal dreje, eller stop tidsnok til, at andre mennesker ved, hvad din hensigt er. Overhold alle færdselsregler og -bestemmelser.
    - Betjen aldrig køretøjet i eller i nærheden af et område, hvor der er eksplosivt støv eller røggasser i luften. Køretøjets el- og udstødningssystem kan fremkalde gnister, som kan antænde eksplosive materialer.
  - Hvis du nogen sinde er i tvivl om en sikker betjening, skal du **standse arbejdet** og spørge din tilsynsførende.
  - Brug ikke et førerhus på et Workman-køretøj, der er udstyret med et sprøjtesystem. Førerhuset er ikke under tryk og giver ikke tilstrækkelig ventilation, når det benyttes med et sprøjtesystem. Førerhuset vil endvidere overbelaste køretøjet, når sprøjtesystemets tank er fuld.
  - Rør ikke motor, gearkasse, lydpotte eller lydotteskærm, mens motoren kører, eller kort tid efter at den er stoppet, da disse områder kan være så varme, at de giver brandsår.
  - Hvis maskinen nogen sinde vibrerer unormalt, skal du omgående standse, slukke for motoren, vente på, at al bevægelse standser, og efterse køretøjet for skader. Reparér alle skader, før du genoptager brugen af maskinen.
  - Før du forlader sædet:
    - Stop maskinen.
    - Sluk for motoren, og vent på, at al bevægelse standser.
    - Aktiver parkeringsbremsen.
    - Tag nøglen ud af tændingen.
- Bemærk:** Bloker hjulene, hvis maskinen står på en hældning.
- Lyn kan forårsage alvorlig personskade eller død. Hvis der observeres lyn eller høres torden i området, må maskinen ikke anvendes. Søg ly.

## Bremssning

- Sænk farten, før du nærmer dig en forhindring. Således får du ekstra tid til at standse eller undvige. Hvis du rammer en forhindring, kan køretøjet og dets indhold blive beskadiget. Og hvad vigtigere er, du og din passager kan komme til skade.
- Køretøjets bruttovægt har stor indflydelse på din evne til at standse og/eller dreje. Tung last og påmonteret udstyr gør, at køretøjet er sværere at standse eller dreje. Jo tungere lasten er, jo længere tid tager det at standse.
- Græs og kørebaner bliver glatte, når de er våde. Det kan tage 2 til 4 gange længere at standse på våde overflader end på tørre overflader. Hvis du kører gennem stillestående vand, der er dybt nok til at gøre bremserne våde, vil de ikke fungere ordentligt, før de er tørre. Når du er kørt gennem vand, bør du teste bremserne for at sikre dig, at de fungerer korrekt. Hvis de ikke gør det, skal du køre langsomt, mens du trykker let på bremsepedalen. Så vil bremserne tørre.

## Kørsel på bakker og i ujævnt terræn

Betjening af køretøjet på en bakke kan forårsage, at køretøjet vælter eller ruller, eller motoren kan sætte ud, og du kan miste fart på bakken. Dette kan medføre personskade.

- Accelerer ikke hurtigt, og brems ikke pludseligt hårdt op, når du bakker ned ad en bakke, især ikke med last.
- Kør aldrig på tværs af en stejl bakke. Kør altid lige op eller ned, eller kør rundt om bakken.
- Hvis motoren sætter ud, eller du begynder at miste fart, mens du kører op ad en bakke, skal du gradvist bremse ned og langsomt bakke lige ned ad bakken.
- Det kan være farligt at dreje, mens du kører op eller ned ad bakker. Hvis du er nødt til at dreje på en bakke, skal du gøre det langsomt og forsigtigt. Foretag aldrig skarpe eller hurtige drejninger.
- Tung last påvirker stabiliteten. Reducer belastningen og farten, når du betjener sprøjten på bakker.
- Undgå at standse på bakker, især med last på. Det tager længere tid at standse under kørsel ned ad bakke end på plant terræn. Hvis sprøjtemaskinen skal standses, undgå pludselige hastighedsskift, som kan forårsage, at den vælter eller ruller. Brems ikke pludseligt hårdt op, mens du ruller baglæns ned ad bakke, da dette kan få sprøjten til at vælte.
- Sænk farten og mindsk lasten, når du kører i ujævnt terræn og i nærheden af kantsten, huller og andre pludselige forandringer i terrænet. Lasten kan forrykkes og gøre sprøjten ustabil.

## Lastning

Lastens vægt kan ændre Workman-maskinens tyngdepunkt og håndtering. Følg disse retningslinjer for at undgå at miste herredømmet og blive udsat for personskade:

- Mindsk lastens vægt, når du kører på bakker og i ujævnt terræn, for at undgå, at køretøjet vælter.
- Flydende læs kan forskyde sig. Disse forskydninger sker hyppigst under drejning, kørsel op eller ned ad bakke, ved pludseligt skiftende hastigheder, eller når du kører hen over ujævne overflader. Last, der forskubber sig, kan få køretøjet til at vælte.
- Når du kører med et tungt læs, skal du sænke farten og tage højde for tilstrækkelig

bremselængde. Brems ikke pludseligt op. Vær ekstra forsigtig på bakker.

- Vær opmærksom på, at en tung last øger bremselængden og mindsker maskinens evne til at dreje hurtigt uden at vælte.

## Vedligeholdelse

- Det er kun tilladt kvalificeret og autoriseret personale at vedligeholde, reparere, justere eller efterse køretøjet.
- Før serviceeftersyn og justeringer af maskinen: Stop motoren, aktiver parkeringsbremsen, og fjern nøglen fra tændingen for at forhindre, at nogen kommer til at starte motoren utilsigtet.
- Tøm tanken, før sprøjten vippe eller fjernes fra køretøjet, og før opbevaring.
- Arbejd aldrig under en sprøjte uden brug af støttepinden til understøttelse af tanken.
- Sørg for, at alle hydraulikrørsforbindelser er fast tilspændt, og at alle hydraulikslanger og -rør er i god stand, før der sættes tryk på systemet.
- Hold kroppen og hænderne væk fra små lækagehuller, der kan sprøjte hydraulikvæske ud under højtryk. Brug papir eller pap, ikke hænderne, til at finde lækager.

### **▲ FARE**

**Hydraulikvæske, der trænger ud under tryk, kan have tilstrækkelig kraft til at trænge gennem huden og forårsage alvorlig personskade.**

**Hvis der sprøjtes hydraulikvæske ind i huden, skal det fjernes kirurgisk inden for nogle få timer af en læge, der er bekendt med denne type skader, da der ellers kan opstå koldbrand.**

- Inden frakobling af hydrauliksystemet eller udførelse af arbejde på det skal alt tryk tages af systemet ved at standse motoren, ændre dumpventilens position fra hævet til sænket og/eller sænke tanken og redskaberne. Hvis tanken skal være i den hævede position, skal den fastgøres med sikkerhedsstøtten.
- Hold alle møtrikker, bolte og skruer korrekt tilspændt for at sikre, at hele maskinen er i god stand.
- Undgå brandfare: Hold motorområdet frit for overskydende fedt, græs, blade og ophobet snavs.
- Hvis motoren skal køre for at udføre en vedligeholdelsesjustering, skal du holde hænder, fødder, tøj og alle kropsdele væk fra motoren og alle bevægelige dele. Hold alle personer på afstand.

- Kør ikke motoren med for høj hastighed ved at ændre på regulatorindstillingerne. Den maksimale motorhastighed er 3650 o/min. Få en autoriseret TORO-forhandler til at kontrollere det maksimale motoromdrejningstal med en omdrejningstæller af hensyn til sikker og nøjagtig drift.
- Kontakt en autoriseret Toro-forhandler, hvis det nogen sinde skulle være nødvendigt med større reparationer, eller du har brug for anden hjælp.
- Køb altid originale Toro-reservedele og originalt tilbehør for at være sikker på optimal ydeevne og sikkerhed. Reservedele og tilbehør fremstillet af andre producenter kan være farlige. Ændringer

af dette køretøj på nogen som helst måde kan påvirke køretøjets drift, ydeevne, holdbarhed eller dets brug og kan medføre personskade eller død. En sådan brug kan gøre produktgarantien fra The Toro® Company ugyldig.

- Dette køretøj må ikke modificeres uden The Toro® Companys godkendelse. Henvendelser skal rettes til Toro® Company, Commercial Division, Vehicle Engineering Dept., 300 West 82nd St., Bloomington, Minnesota 55420-1196. USA
- Se køretøjets *betjeningsvejledning* for at få oplysninger om anden vedligeholdelse.

## Sikkerheds- og instruktionsmærkater



Sikkerheds- og instruktionsmærkaterne kan nemt ses af operatøren og er placeret tæt på potentielle risikoområder. Beskadigede eller bortkomne mærkater skal udskiftes.



120-0617

decal120-0617

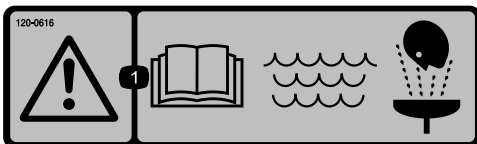
1. Risiko for amputation af hånd, klempunkt – hold afstand til bevægelige led.
2. Risiko for knusning – hold omkringstående væk fra maskinen.



120-0622

decal120-0622

1. Advarsel – læs *betjeningsvejledningen*.
2. Advarsel – kravt ikke ind i tanken.
3. Fare for kemisk forbrænding; fare for indånding af giftig gas – bær hånd- og hudbeskyttelse; bær beskyttelsesbriller og åndedrætsværn.

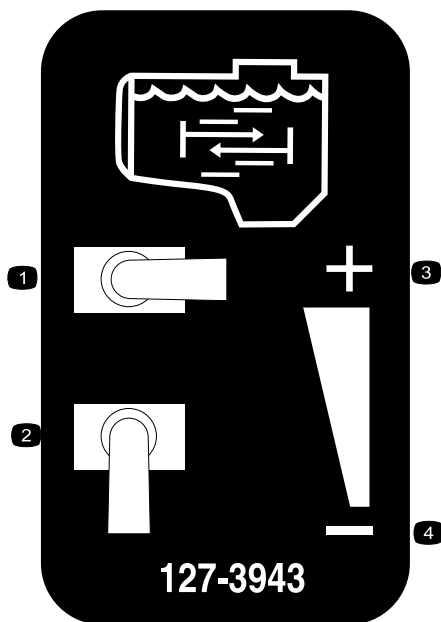


120-0616

decal120-0616

1. Advarsel – læs *betjeningsvejledningen*. Brug frisk, rent vand til førstehjælpsskylling.



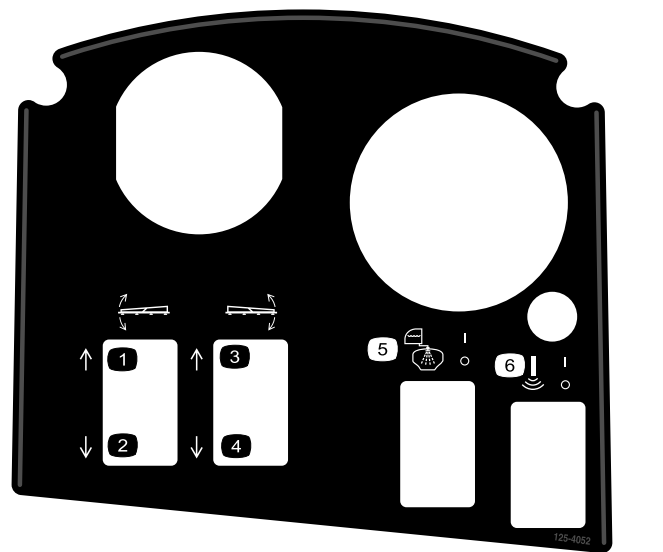


127-3943

127-3943

decal127-3943

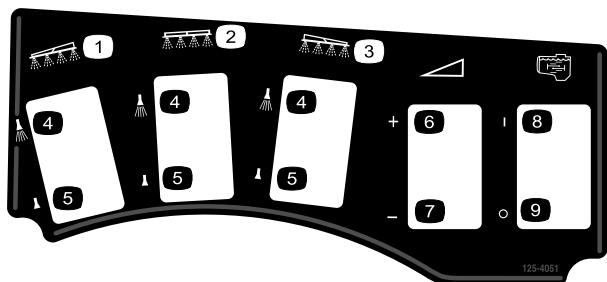
- |                   |                                       |
|-------------------|---------------------------------------|
| 1. Fuld omrøring  | 3. Øg omrøringsgennemstrømningen      |
| 2. Ingen omrøring | 4. Reducer omrøringsgennemstrømningen |



125-4052

decal125-4052

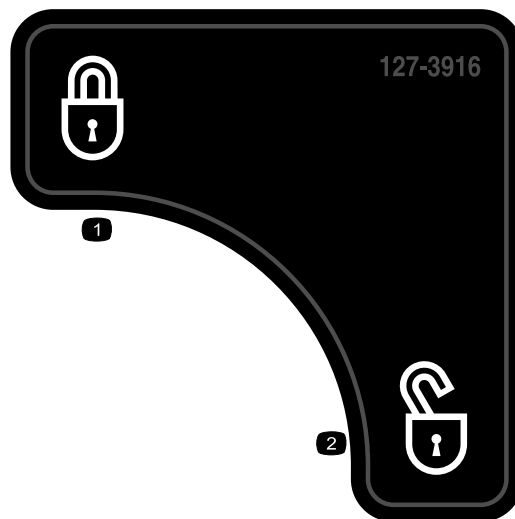
- |                     |                          |
|---------------------|--------------------------|
| 1. Hæv venstre bom  | 4. Sænk højre bom        |
| 2. Sænk venstre bom | 5. Slå tankskyl til/fra  |
| 3. Hæv højre bom    | 6. Slå Sonic-bom til/fra |



125-4051

decal125-4051

- |                  |                       |
|------------------|-----------------------|
| 1. Venstre bom   | 6. Øg doseringen      |
| 2. Midterste bom | 7. Reducer doseringen |
| 3. Højre bom     | 8. Omrøring slået til |
| 4. Sprøjte til   | 9. Omrøring slået fra |
| 5. Sprøjte fra   |                       |

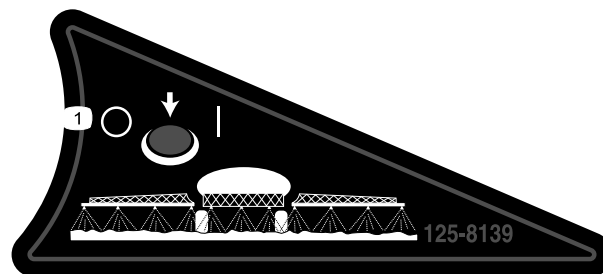


127-3916

decal127-3916

127-3916

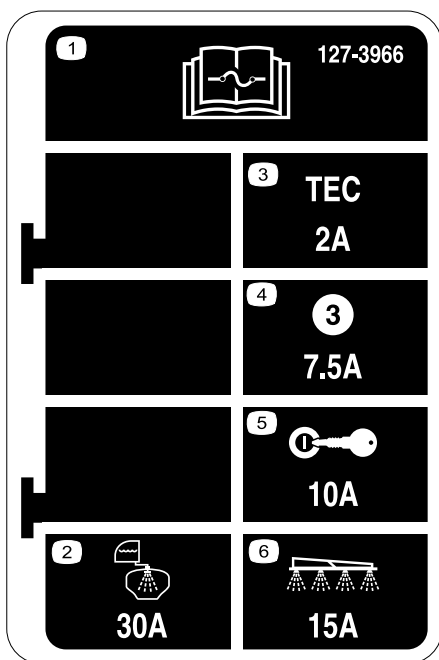
- |         |            |
|---------|------------|
| 1. Låst | 2. Låst op |
|---------|------------|



125-8139

decal125-8139

- |                            |
|----------------------------|
| 1. Slå bomsprøjter til/fra |
|----------------------------|



127-3966

decal127-3966

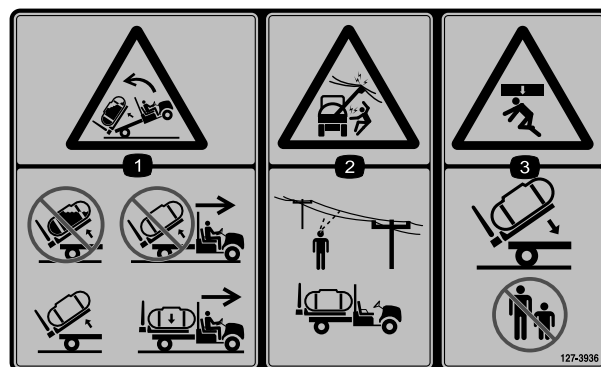
1. Læs *betjeningsvejledningen* for at få oplysninger om sikringer.
2. 30A – Tankskyl
3. 2A – TEC-styreenhedslogik
4. 7,5A – TEC-styreenhedsoutput
5. 10A – Tænding
6. 15A – Sprøjtebom



127-3981

decal127-3981

1. Transmission
2. Fare for at blive viklet ind, rem – hold afstand til bevægelige dele. Hold alle afskærmninger og sikkerhedsanordninger på plads.



decal127-3936

127-3936

1. Fare for at vippe bagover – hævn ikke en fuld tank; flyt ikke maskinen med en hævet tank; hævn kun og tøm tanken; flyt kun maskinen med en sænket tank.
2. Fare for elektrisk stød, luftledninger – kontrollér området for luftledninger inden betjening af maskinen på området.
3. Risiko for knusning – hold omkringstående på afstand, når tanken sænkes.



decal127-3937

127-3937

1. Advarsel – træd ikke her.
2. Advarsel – hold væk fra varme overflader.
3. Fare for at blive viklet ind, rem – hold afstand til bevægelige dele. Hold alle afskærmninger og sikkerhedsanordninger på plads.

# Opsætning

## Løsdele

Brug skemaet herunder til at kontrollere, at alle dele er blevet leveret.

Fremgangsmåde	Beskrivelse	Antal	Anvendelse
<b>1</b>	Kræver ingen dele	–	Afmontering af det eksisterende lad.
<b>2</b>	Kræver ingen dele	–	Montering af kraftudtaget (se den medfølgende monteringsvejledning).
<b>3</b>	Kontrolkonsol Låseclips	1 1	Montering af kontrolkonsollen.
<b>4</b>	Konsollens monteringsbeslag Flangemøtrik (5/16") Flangehovedbolt (5/16") Plastikbøsning	1 3 3 2	Montering af konsollens monteringsbeslag.
<b>5</b>	Tilholderbeslag	2	Montering af redskabets tilholderbeslag.
<b>6</b>	Tank- og platformsenhed Gaffelbolte Konisk gaffelbolt Låseclips Ringstifter Bolt (1/2" x 1 1/2") Møtrikker (1/2")	1 2 2 2 4 2 2	Montering af tankplatformen.
<b>7</b>	Skrue J-clips Bolt (1/4" x 3/4") Flangemøtrik (1/4") Sikringsmærkat (127-3966)	1 3 1 1 1	Montering af kontrolkonsollen og de elektriske ledninger.
<b>8</b>	Midterbom Bolt (3/8" x 1") Låsemøtrik (3/8") Bommens transportholder Bolt (1/2" x 1 1/4") Flangemøtrik (1/2") Venstre bomforlænger Højre bomforlænger	1 10 10 2 4 4 1 1	Montering af bommen.
<b>9</b>	Slangeklemmer R-klemme Ansatsbolt Spændeskive Møtrik	3 2 2 2 2	Montering af bomslanger.
<b>11</b>	Øverste vandtanksbeslag Nederste vandtanksbeslag Vandtank Flangemøtrik (3/8") Spændeskive Flangehovedbolt (3/8") Flangehovedbolt (1/2") Bøjleskrue	1 1 1 4 2 2 2 1	Montering af vandtank.

Fremgangsmåde	Beskrivelse	Antal	Anvendelse
<b>12</b>	Påfyldningsbeholdersamling Flangehovedbolt (5/16" x 3/4")	1 1	Montering af påfyldningskoblingen (med antihævertfunktion).
<b>13</b>	Kræver ingen dele	–	Kontrol af bomhængslernes fjedre.
<b>14</b>	Forreste donkraft Bageste donkraft Låseclips Gaffelbolt (4½") Gaffelbolt (3") Skrue	2 2 4 2 2 2	Opbevaring af donkraftene (ekstraudstyr).
<b>15</b>	Betjeningsvejledning Uddannelsesmateriale til operatøren Reservedelskatalog Registreringskort Vejledning til valg af dyser Skema til kontrol før levering	1 1 1 1 1 1	Læs vejledningerne, og se uddannelsesmaterialet, før maskinen betjenes.

**Bemærk:** Maskinens venstre og højre side er som set fra den normale betjeningsposition.

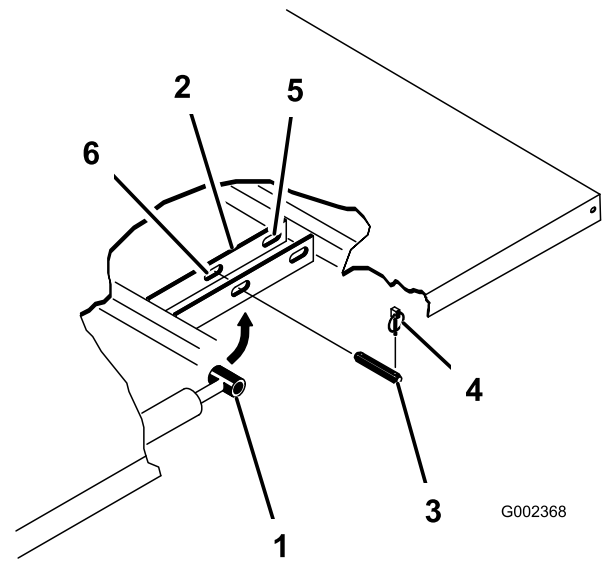
# 1

## Afmontering af det eksisterende lad

Kræver ingen dele

### Fremgangsmåde

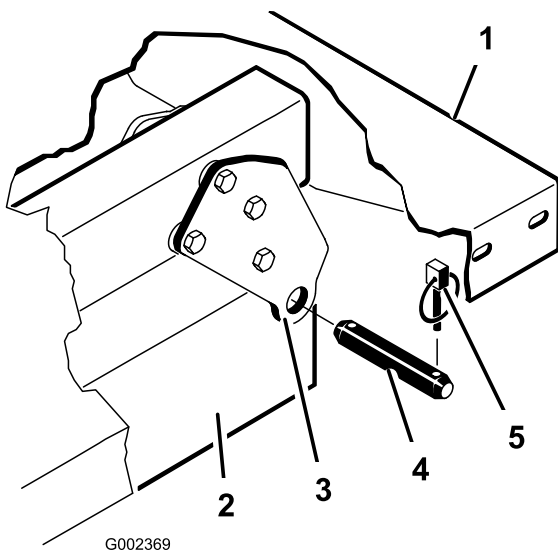
1. Start motoren.
2. Aktiver det hydrauliske løftegreb, og sænk ladet, indtil cylindrene sidder løst i rillerne.
3. Slip løftegrebet, og sluk for motoren.
4. Tag ringstifterne af de yderste ender af cylinderstangens gaffelbolte ([Figur 3](#)).



**Figur 3**

- |                          |                               |
|--------------------------|-------------------------------|
| 1. Cylinderstangens ende | 4. Ringstift                  |
| 2. Ladmonteringsplade    | 5. Bageste riller (fuldt lad) |
| 3. Gaffelbolt            | 6. Forreste riller (1/3 lad)  |

5. Afmonter de gaffelbolte, der fastgør cylinderstangens ender til ladmonteringspladerne, ved at skubbe boltene indad ([Figur 3](#)).
6. Afmonter de ringstifter og gaffelbolte, der fastgør aksebeslagene på stelkanalerne ([Figur 4](#)).



Figur 4

- |                                  |               |
|----------------------------------|---------------|
| 1. Ladets bageste venstre hjørne | 4. Gaffelbolt |
| 2. Stelkanal                     | 5. Ringstift  |
| 3. Drejeplade                    |               |

### ⚠ FORSIGTIG

Det fulde lad vejer ca. 95 kg, så forsøg aldrig selv at montere eller afmontere det. Få to eller tre andre personer til at hjælpe dig, eller brug en løbekran.

- Løft ladet af køretøjet.
- Opbevar cylindrene i opbevaringsklemmerne. Aktiver den hydrauliske løftegrebslås på køretøjet for at forhindre, at løftecylindrene bliver strakt ud utilsigtet.

## 2

### Montering af kraftudtagsættet (kun til Workman HD- og HDX-serien)

Kræver ingen dele

#### Fremgangsmåde

Hæng Multi Pro WM op nu for at montere kraftudtagsættet. Se den medfølgende *monteringsvejledning* for at få yderligere oplysninger.

Fortsæt til næste trin, når du har monteret sættet.

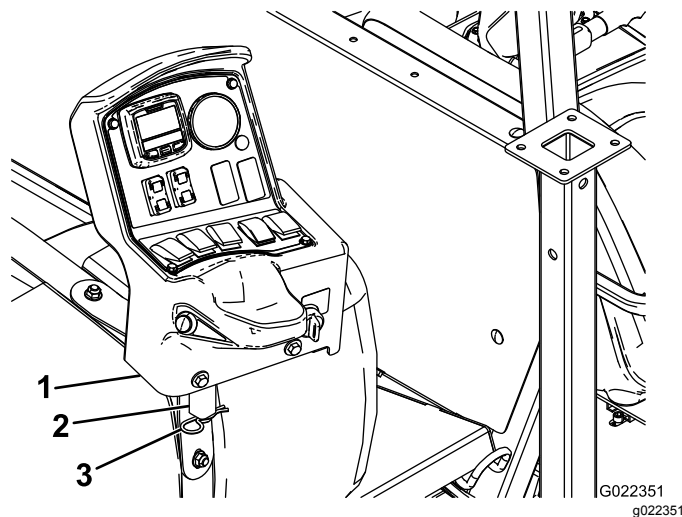
## 3

### Montering af kontrolkonsollen

Dele, der skal bruges til dette trin:

1	Kontrolkonsol
1	Låseclips

Monter kontrolkonsollen på opbevaringsbeslaget på den forreste højre tankrem med en låseclips (Figur 5).



Figur 5

- |                      |              |
|----------------------|--------------|
| 1. Kontrolkonsol     | 3. Låseclips |
| 2. Opbevaringsbeslag |              |

## 4

### Montering af konsollens monteringsbeslag

Dele, der skal bruges til dette trin:

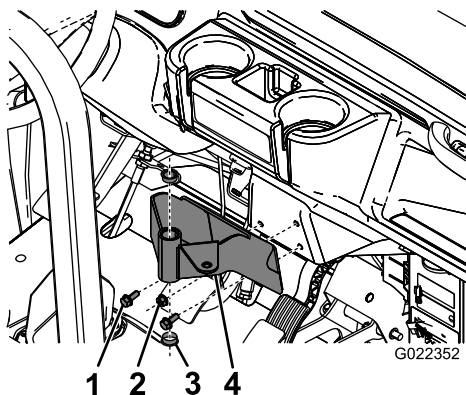
1	Konsollens monteringsbeslag
3	Flangemøtrik (5/16")
3	Flangehovedbolt (5/16")
2	Plastikbøsning

På nogle køretøjer er ophængspladen fastgjort til instrumentbrættet på samme sted, som gashåndtaget

sidder. Hvis gashåndtaget er monteret, skal det afmonteres fra instrumentbrættet, før ophængspladen kan monteres. Se gashåndtagets *betjeningsvejledning* for at få oplysninger om, hvordan gashåndtaget afmonteres og monteres.

1. Monter konsollens monteringsbeslag på Workman-instrumentbrættet (eller adapterpladen) ved hjælp af tre bolte og tre flangemøtrikker som vist i [Figur 6](#).

**Bemærk:** På visse ældre Workman-maskiner skal der eventuelt bruges fire bolte og flangemøtrikker.



Figur 6

- |                 |                                |
|-----------------|--------------------------------|
| 1. Bolt         | 3. Plastikbøsning              |
| 2. Flangemøtrik | 4. Konsollens monteringsbeslag |

2. Indsæt de 2 plastikbøsninger i monteringsbeslaget ([Figur 6](#)).

# 5

## Montering af redskabets tilholderbeslag

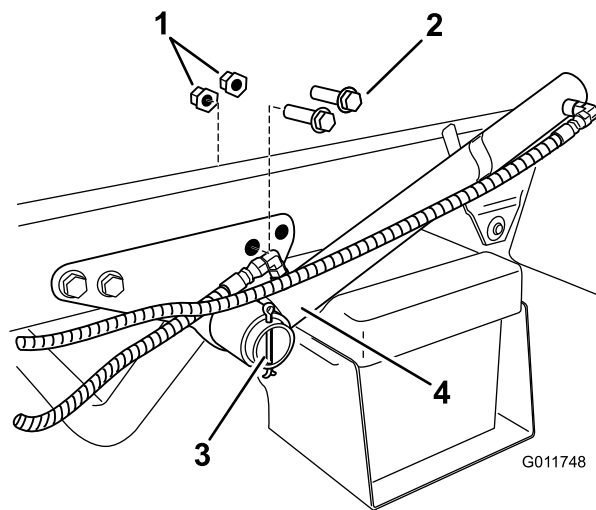
Dele, der skal bruges til dette trin:

2	Tilholderbeslag
---	-----------------

### Fremgangsmåde

1. Find og fjern de to bageste bolte og flangemøtrikker på løftecylinderbeslaget ([Figur 7](#)).

**Bemærk:** Gem fastgørelsesanordningerne til senere brug.

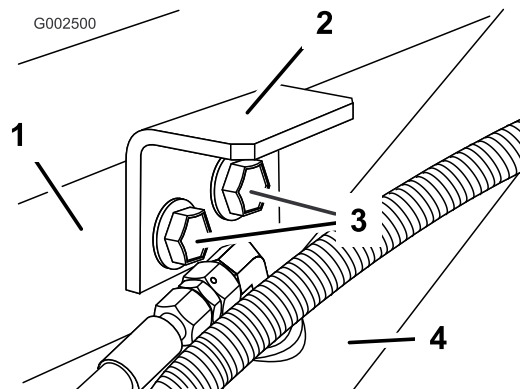


Figur 7

- |               |                  |
|---------------|------------------|
| 1. Låsemøtrik | 3. Løftecylinder |
| 2. Bolte      | 4. Låseclips     |

2. Fjern den låseclips, der fastgør løftecylinderen til beslaget, og skub løftecylinderen udad, så tilholderbeslagene kan monteres.

3. Monter tilholderbeslagene ved hjælp af de to bolte og flangemøtrikker, der blev fjernet tidligere ([Figur 8](#)).



Figur 8

- |                        |                  |
|------------------------|------------------|
| 1. Løftecylinderbeslag | 3. Bolte         |
| 2. Tilholderbeslag     | 4. Løftecylinder |

4. Monter den låseclips, du fjernede tidligere.
5. Gentag denne procedure for den modsatte side.

# 6

## Montering af tankplatformen

Dele, der skal bruges til dette trin:

1	Tank- og platformsenhed
2	Gaffelbolte
2	Konisk gaffelbolt
2	Låseclips
4	Ringstifter
2	Bolt (1/2" x 1 1/2")
2	Møtrikker (1/2")

### Fremgangsmåde

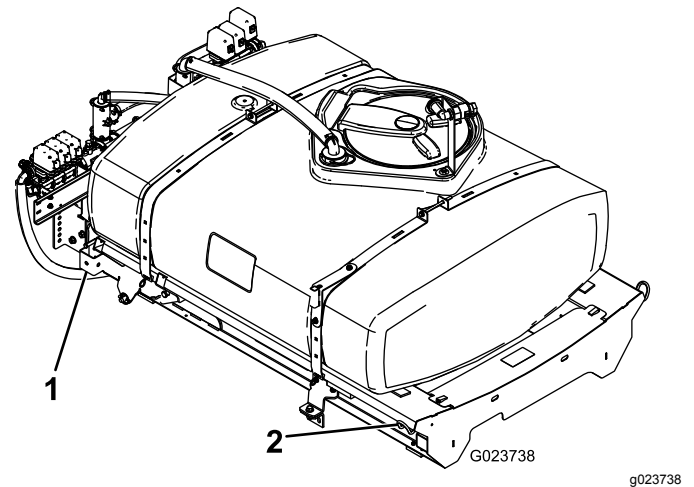
#### ▲ FARE

Sprøjtetankenheden udgør en fare i form af lagret energi. Hvis enheden ikke håndteres forsvarligt ved montering eller afmontering, kan den flytte sig eller vælte og skade dig eller andre omkringstående.

Brug remme og en løbekran til at understøtte sprøjtetankenheden under montering, afmontering eller vedligeholdelse, når fastspændingsanordningerne fjernes.

1. Brug et hejseapparat til at hæve tankplatformsenheden (Figur 9), og placer den over køretøjets stel med pumpe- og ventilenhederne vendt bagud.

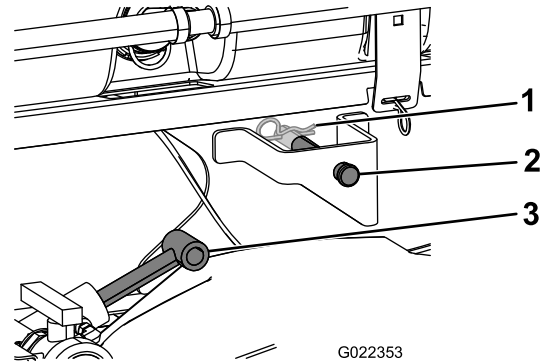
**Bemærk:** Få en anden person til at hjælpe dig med at udføre følgende trin.



Figur 9

1. Bageste løftepunkt
2. Forreste løftepunkt

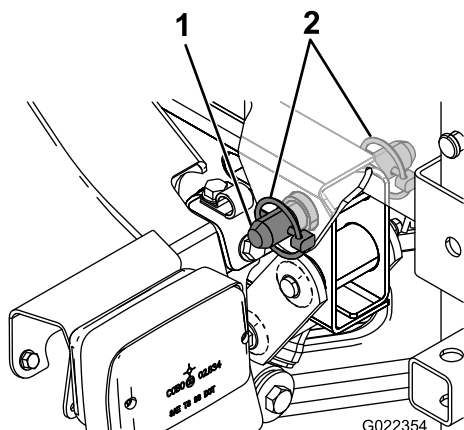
2. Sænk langsomt tankplatformen ned på stellet.
3. Tilslut batteriets minuskabel, og start køretøjet for at tilføre hydraulikpumperne energi.
4. Udvid løftecylinderne til beslagene på tankplatformen, og placer cylinderarmene, så de flugter med hullerne i tankplatformens beslag (Figur 10).



Figur 10

1. Låseclips
2. Gaffelbolt
3. Løftecylindere

5. Med gaffelbolten og låseclipsen fastgøres tankplatformen til løftecylinderne på begge sider af køretøjet.
6. Placer drejelåsen bag på tankplatformsenheden ud for åbningen bagest på køretøjets stel (Figur 11).



Figur 11

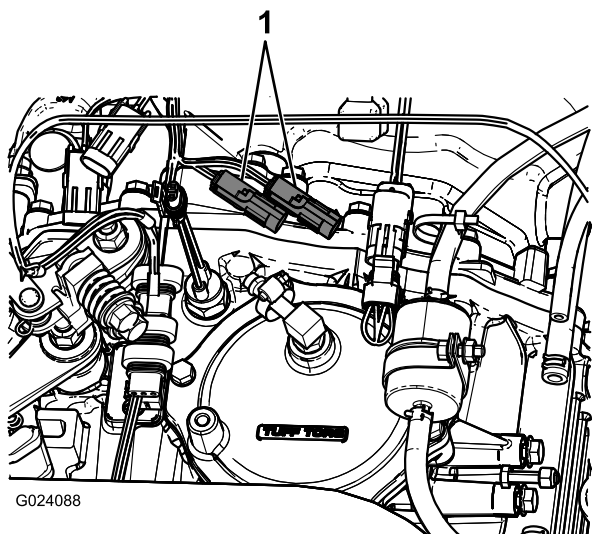
1. Konisk gaffelbolt
2. Ringstift

7. Monter en konisk gaffelbolt og to ringstifter på drejelåsen for at fastgøre tankenheden til stedet (Figur 11).

8. Stræk løftecylinderne ud for at hæve tanken og understøtte dens vægt.

**Bemærk:** Frakobl tankenheden fra overhænget.

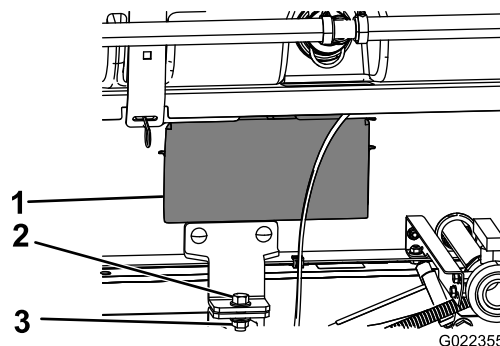
9. Forbind den eksisterende hastighedssensor med hastighedssensorstikket og hastigheds-sensordgangsstikket på det nye ledningsnet (Figur 12).



Figur 12

1. Eksisterende hastighedssensorstik

slangerne eller ledningerne er blevet klemt (Figur 13).

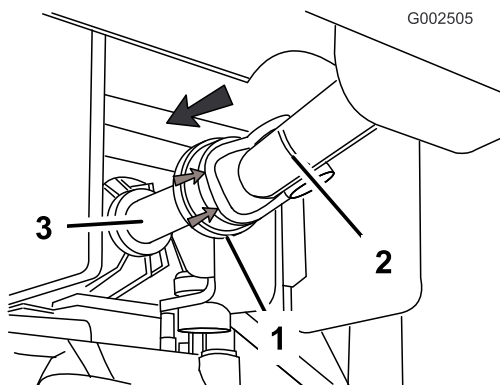


Figur 13

1. Adgangspanelets dør
2. Bolt ( $\frac{1}{2} \times 1\frac{1}{2}$ ")
3. Låsemøtrik ( $\frac{1}{2}$ ")

**Vigtigt:** Hvis nogen af slangerne eller ledningerne på tankplatformsenheden er klemt eller bøjed, skal du hæve enheden, justere dens position og binde de pågældende dele tilbage.

13. Forbind pumpedrevet.



Figur 14

1. Gummihætte
2. Kraftudtagets drivaksel
3. Kraftudtagets udgangsaksel

- Træk gummihætten forrest på kraftudtagets drivaksel bagud (Figur 14).
- Monter drivakslen på kraftudtagets udgangsaksel (Figur 14).

**Vigtigt:** Sørg for, at kraftudtaget er fastgjort, ved at kontrollere, at kuglåsene sidder i udgangsaksels rille.

10. Brug løftecylinderne til at sænke tanken ned på stedet.

11. Kontroller, at tankplatformen og køretøjets stel er placeret korrekt i forhold til hinanden.

12. Brug adgangspanelerne på begge sider af tankplatformen til at kontrollere, om nogen af

14. Placer de forreste monteringsbeslag ud for de tilholderbeslag, der blev monteret tidligere.

15. Fastgør tankplatformsenheden på stedet med en bolt ( $\frac{1}{2} \times 1\frac{1}{2}$ ") og en låsemøtrik ( $\frac{1}{2}$ ") som vist i Figur 13.



# 7

## Montering af kontrolkonsollen og de elektriske ledninger

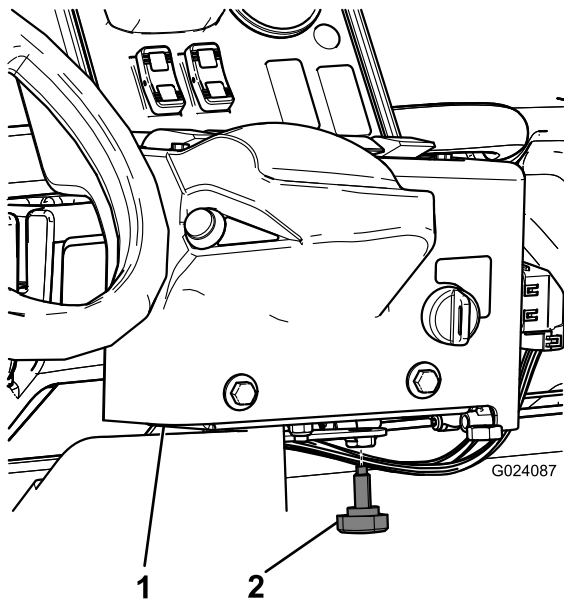
Dele, der skal bruges til dette trin:

1	Skrue
3	J-clips
1	Bolt ( $\frac{1}{4}$ " x $\frac{3}{4}$ " )
1	Flangemøtrik ( $\frac{1}{4}$ " )
1	Sikringsmærkat (127-3966)

### Fremgangsmåde

Kontrolkassen opbevares på konsollens opbevaringsbeslag på den forreste højre tankrem.

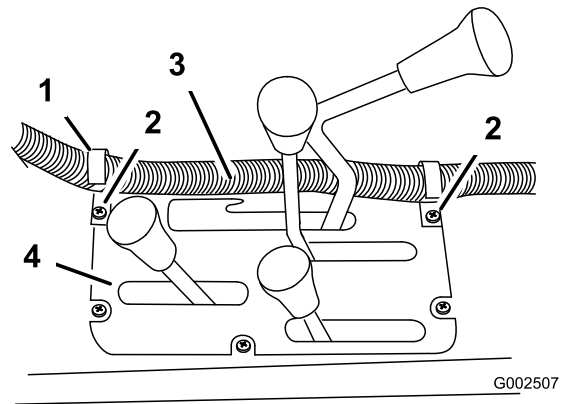
1. Fjern låseclipsen, der fastgør kontrolkonsollen til opbevaringsbeslaget.
2. Monter kontrolkonsollen på styreenhedens opbevaringsbeslag med låseclipsen, du fjernede tidligere.
3. Monter håndgrebet for at forhindre konsollen i at rotere under drift (Figur 15).



Figur 15

1. Kontrolkonsol
2. Håndgreb

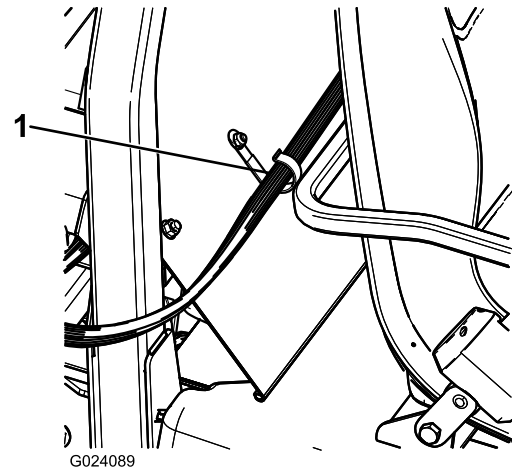
4. Monter to J-clips i centerkonsollen på de punkter, der kan ses i Figur 16, ved hjælp af de eksisterende skruer.



Figur 16

1. J-clips
2. Eksisterende skruer
3. Kontrolkassens ledningsnet
4. Centerkonsol

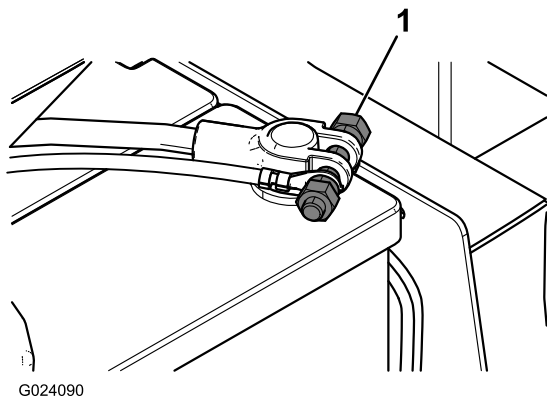
5. Monter en J-clip bag passagersædet vha. en bolt ( $\frac{1}{4}$ " x  $\frac{1}{2}$ " ) og en møtrik ( $\frac{1}{4}$ " ) (Figur 17).



Figur 17

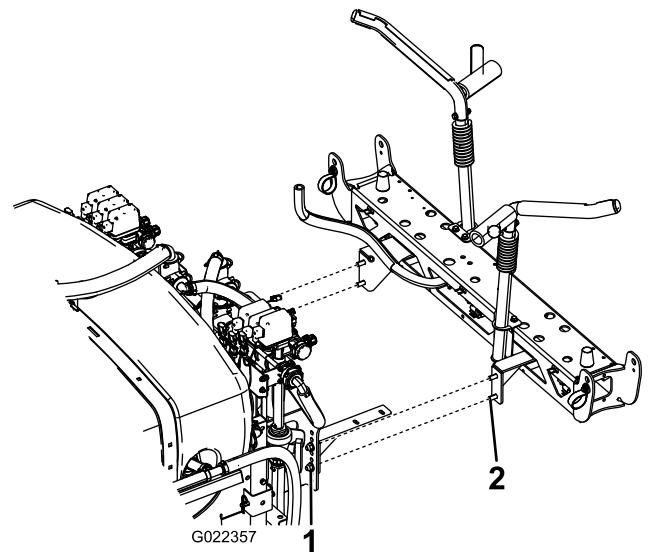
1. J-clip

6. Fastgør kontrolkonsollens ledningsnet på konsollen og styrtbøjledækslet ved hjælp af J-clipsene.
7. Skub den nye sikringsblok i de åbne riller på den eksisterende sikringsblok, og fastgør sikringsmærkatet i nærheden.
8. Find en åben, gul strømledning på den eksisterende sikringsblok, og forbind den med den gule, valgfri strømledning på den nye sikringsblok.
9. Fjern de eksisterende skruer fra batteripolerne og monter dobbeltmøtrikboltene (Figur 18).



Figur 18

1. Dobbeltmøtrikbolt

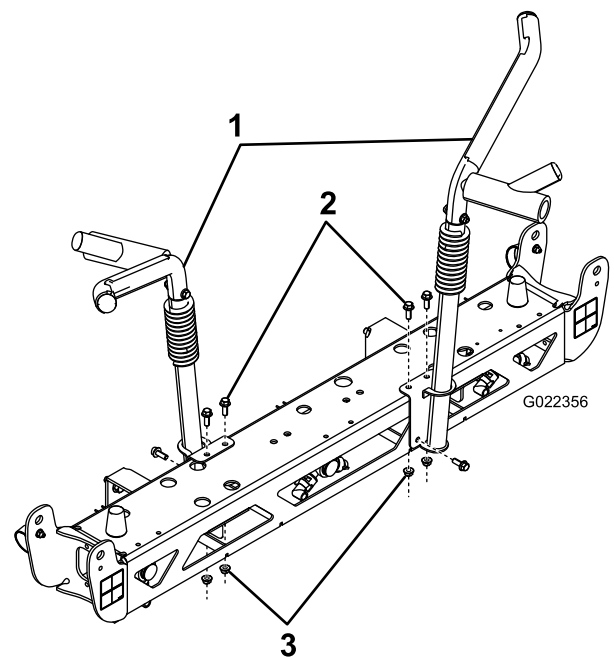


Figur 19

1. Låsemøtrik ( $\frac{1}{2}$ "
2. Bolt ( $\frac{1}{2}$  x  $1\frac{1}{4}$ "

3. Monter bommens transportholdere på den midterste bom med seks bolte ( $\frac{3}{8}$ " x 1") og seks låsemøtrikker ( $\frac{3}{8}$ ").

**Bemærk:** Ret dem ind som vist i [Figur 20](#).



Figur 20

1. Bommens transportholder
2. Bolt ( $\frac{3}{8}$ " x 1")
3. Låsemøtrikker ( $\frac{3}{8}$ ")

4. Fjern lynkoblingens slangeforbindelser fra det hydrauliske lads løftecylindere, og forbind dem til bommens løftecylinder.
5. Slut ledningsnettet til den hydrauliske blok som vist i [Figur 21](#).

# 8

## Montering af bommen

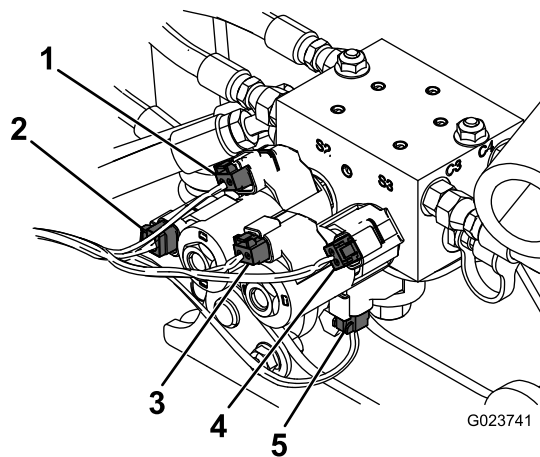
Dele, der skal bruges til dette trin:

1	Midterbom
10	Bolt ( $\frac{3}{8}$ " x 1")
10	Låsemøtrik ( $\frac{3}{8}$ ")
2	Bommens transportholder
4	Bolt ( $\frac{1}{2}$ " x $1\frac{1}{4}$ "
4	Flangemøtrik ( $\frac{1}{2}$ ")
1	Venstre bomforlænger
1	Højre bomforlænger

## Fremgangsmåde

1. Find den midterste bom, og tag den ud af emballagen.
2. Monter midterbomsamlingen gennem det tredje hul fra bunden af beslagene på sprøjtesystemsamlingen som vist i [Figur 19](#), med fire bolte ( $\frac{1}{2}$ " x  $1\frac{1}{4}$ " og 4 låsemøtrikker ( $\frac{1}{2}$ ").

**Bemærk:** Hvis det er nødvendigt, kan bomrammens monteringsbeslag løsnes og justeres ved den midterste bom, så hullerne passer bedre.



g023741

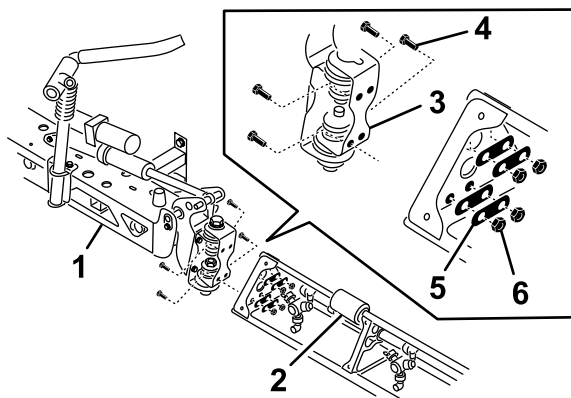
**Figur 21**

- |                              |                             |
|------------------------------|-----------------------------|
| 1. Solenoide for højre op    | 4. Solenoide for venstre op |
| 2. Solenoide for højre ned   | 5. Solenoide for aktivering |
| 3. Solenoide for venstre ned |                             |

- 
6. Fjern de 4 bolte, 4 spændeskiver og 4 møtrikker på den hængslede plade.
7. Monter forlængerbommen på den midterste bom ved den hængslede plade med de fire bolte, fire skiver og fire møtrikker, der blev fjernet i trin 6, som vist i [Figur 22](#).

**Bemærk:** Sørg for, at alle sprøjtedyser vender bagud.

**Bemærk:** Roter den hængslede plade, så den peger lige op, for at lette monteringen.



G012927  
g012927

**Figur 22**

- |                   |                |
|-------------------|----------------|
| 1. Midterbom      | 4. Bolt        |
| 2. Bomforlænger   | 5. Spændeskive |
| 3. Hængslet plade | 6. Møtrik      |

- 
8. Gentag trin 7 på den anden side af den midterste bom med den modsatte bomforlænger.

**Bemærk:** Sørg for, at alle sprøjtedyser vender bagud.

# 9

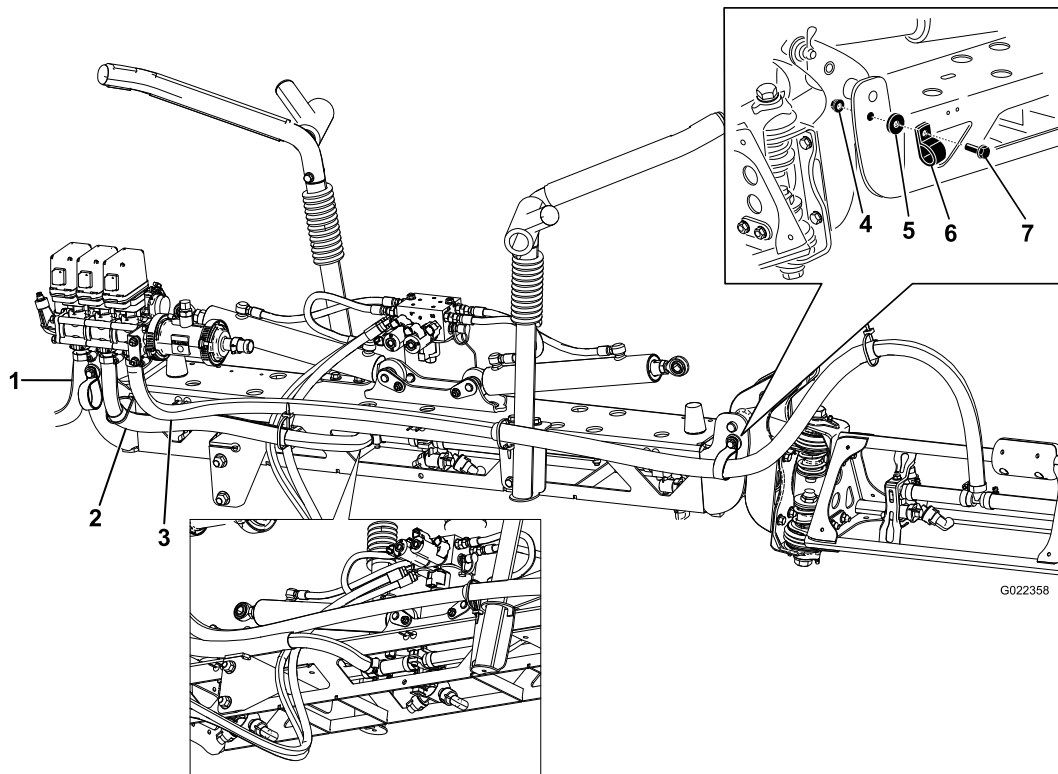
## Montering af bomslanger

Dele, der skal bruges til dette trin:

3	Slangeklemmer
2	R-klemme
2	Ansatsbolt
2	Spændeskive
2	Møtrik

### Fremgangsmåde

1. Læg bomslangerne som vist i [Figur 23](#).



Figur 23

g022358

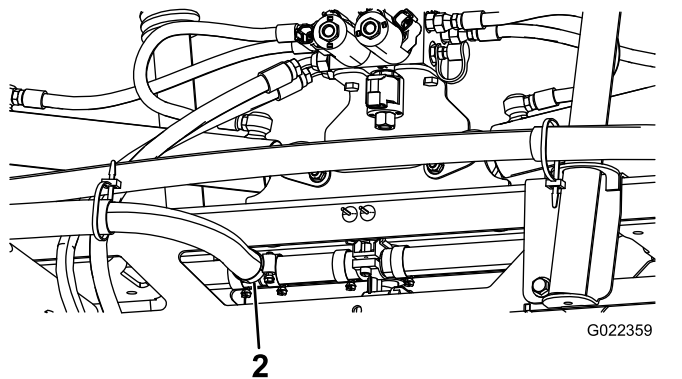
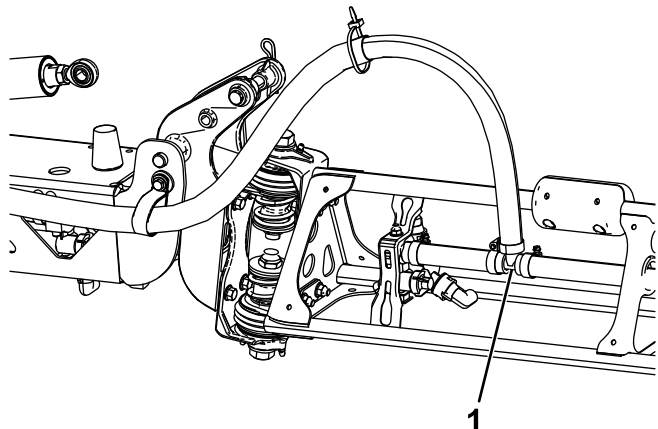
- |                                 |             |               |
|---------------------------------|-------------|---------------|
| 1. Bomslange, venstre forlænger | 4. Møtrik   | 7. Ansatsbolt |
| 2. Bomslange, midt              | 5. Skive    |               |
| 3. Bomslange, højre forlænger   | 6. R-klemme |               |

2. Brug R-klemmerne til at fastgøre højre og venstre bomslange på forsiden af de midterste bomme.

**Bemærk:** Fastgør slanger og R-klemmer med en ansatsbolt, en skive og en møtrik som vist i [Figur 23](#).

3. Monter bomforlængerlangen over modhagen, og fastgør med en klemme.

**Bemærk:** Kom flydende sæbe på slangens modhage ved T-stykkerne på begge forlængerbomme (Figur 24).



Figur 24

1. Bomforlængerstykker
2. Midterbomstykke

4. Kom flydende sæbe på slangens modhage ved den midterste boms T-stykke (Figur 24).
5. Før midterbomslangen som vist i Figur 24.
6. Forbind den midterste boms forsyningslange med den indsæbede modhage, og fastgør den med en slangeklemme (Figur 24).

# 10

## Montering af dyserne

Kræver ingen dele

### Fremgangsmåde

De dyser, du anvender til dine kemikalier, varierer afhængigt af den dosering, du har brug for. Dyserne leveres derfor ikke med sættet. Du kan kontakte en autoriseret Toro-forhandler med henblik på at få de dyser, du har behov for. Forhandleren har brug for følgende oplysninger:

- Måldoseringsraten i liter pr. hektar, amerikanske gallons pr. acre eller amerikanske gallons pr. 1000 kvadratfod.
- Køretøjets målhastighed i kilometer i timen eller miles i timen.

Følgende skal udføres for, at en dyse kan monteres:

1. Sæt eller drej dysen i dysens holder efterfulgt af en pakning.
2. Før dysens holder hen over dysefittingen på dysehovedet.
3. Drej dysen med uret for at låse knasterne fast på holderen.
4. Kontroller dysens blæserenhed.

Se *monteringsvejledningen*, der følger med dyserne, for at få flere oplysninger.

# 11

## Montering af vandtank

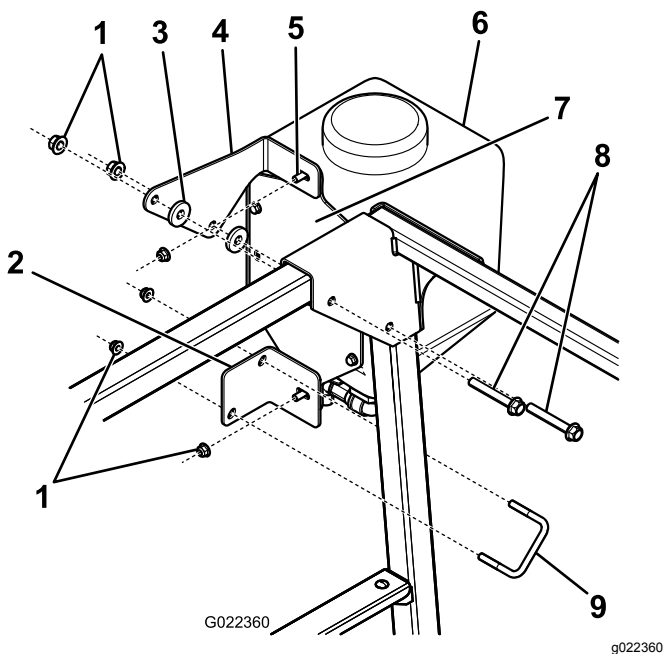
Dele, der skal bruges til dette trin:

1	Øverste vandtanksbeslag
1	Nederste vandtanksbeslag
1	Vandtank
4	Flangemøtrik (3/8")
2	Spændeskive
2	Flangehovedbolt (3/8")
2	Flangehovedbolt (1/2")
1	Bøjleskrue

### Fremgangsmåde

**Bemærk:** Vandtanken kan ikke monteres på en styrtbøjle med to stivere.

1. Monter de øverste og nederste vandtanksbeslag på vandtanken med to flangehovedbolte og flangemøtrikker (Figur 25).



Figur 25

- |                             |                                     |
|-----------------------------|-------------------------------------|
| 1. Flangemøtrik             | 6. Vandtank                         |
| 2. Nederste vandtanksbeslag | 7. Tankplade til tank til rent vand |
| 3. Spændeskive              | 8. Flangehovedbolt (1/2")           |
| 4. Øverste vandtanksbeslag  | 9. Bøjleskrue                       |
| 5. Flangehovedbolt (3/8")   |                                     |

2. Fastgør det øverste vandtanksbeslag til styrtbøjlen med to spændeskiver, to bolte og de eksisterende møtrikker (Figur 25).
3. Fastgør det nederste vandtanksbeslag til styrtbøjlen med bøjleskruen og to flangemøtrikker (Figur 25).

# 12

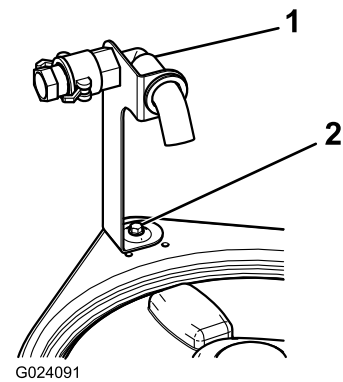
## Montering af påfyldningskobling (med antihævert-funktion)

Dele, der skal bruges til dette trin:

1	Påfyldningsbeholdersamling
1	Flangehovedbolt (5/16" x 3/4")

### Fremgangsmåde

Placer påfyldningsbeholdersamlingen over hullet med gevind i tanken, og fastgør det med en flangehovedbolt (5/16" x 3/4") (Figur 26).



Figur 26

1. Påfyldningsbeholdersamling 2. Flangebolt (5/16" x 3/4")

# 13

## Kontrol af bomhængsler- nes fjedre

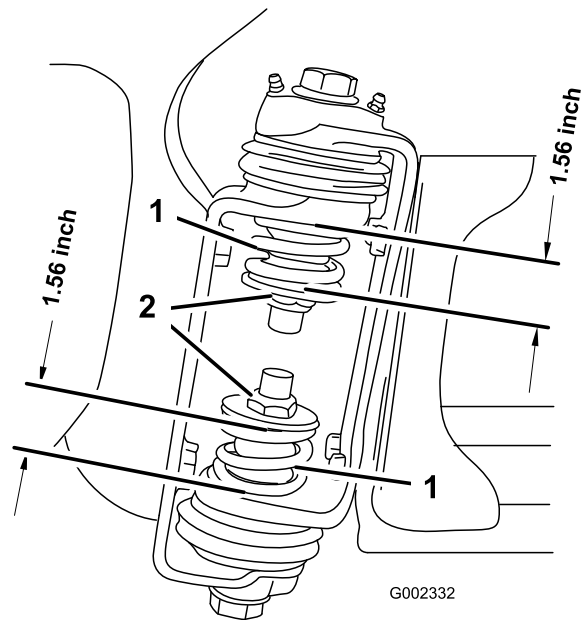
Kræver ingen dele

### Fremgangsmåde

**Vigtigt:** Hvis sprøjtesystemet anvendes, når bomhængslernes fjedre er under det forkerte tryk, kan det beskadige bommen. Mål fjedrene, og brug kontramøtrikken til om nødvendigt at sammentrykke fjedrene til 4 cm.

Sprøjtemaskine leveres med bomforlængerne drejet fremad for at gøre det nemmere at emballere maskinen. For at bommene kan være i denne position under transporten, strammes fjedrene ikke helt til på produktionstidspunktet. Før maskinen betjenes, skal fjedrene justeres til den korrekte sammentrykning.

1. Fjern om nødvendigt de emballeringskomponenter, der holder den højre og venstre forlængerbom under forsendelsen.
2. Understøt bommene, mens de er forlænget til sprøjteposition.
3. Mål sammentrykningen af den øverste og nederste fjeder ved bomhængslet, mens bommene er i forlænget position (Figur 27).
  - A. Tryk alle fjedre sammen, indtil de måler 4 cm.
  - B. Brug kontramøtrikken til at trykke alle fjedre sammen, der måler mere end 4 cm.



Figur 27

1. Bomhængselsfjeder
2. Kontramøtrik

4. Gentag proceduren for hver fjeder på begge bomhængsler.
5. Flyt bommene til transportpositionen "X".

**Bemærk:** Se [Brug af bommens transportholder \(side 31\)](#) for at få flere oplysninger.

# 14

## Opbevaring af donkraftene (ekstraudstyr)

Dele, der skal bruges til dette trin:

2	Forreste donkraft
2	Bageste donkraft
4	Låseclips
2	Gaffelbolt (4½")
2	Gaffelbolt (3")
2	Skrue

### Fremgangsmåde

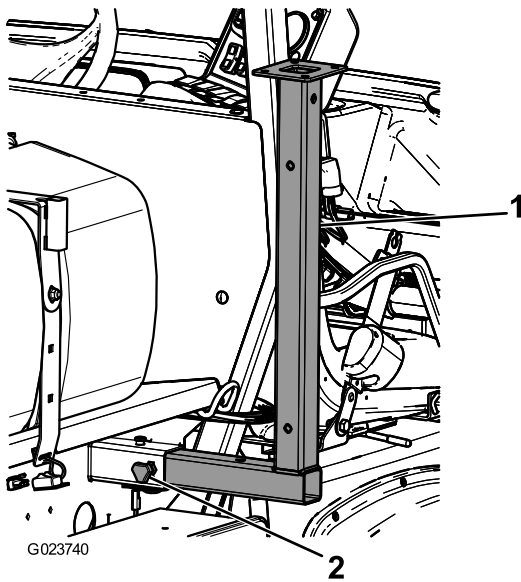
1. Indsæt de forreste donkrafte i rammen med bunden opad ved de forreste bindepunkter (Figur 28).

# 15

## Lær mere om produktet

Dele, der skal bruges til dette trin:

1	Betjeningsvejledning
1	Uddannelsesmateriale til operatøren
1	Reservedelskatalog
1	Registreringskort
1	Vejledning til valg af dyser
1	Skema til kontrol før levering

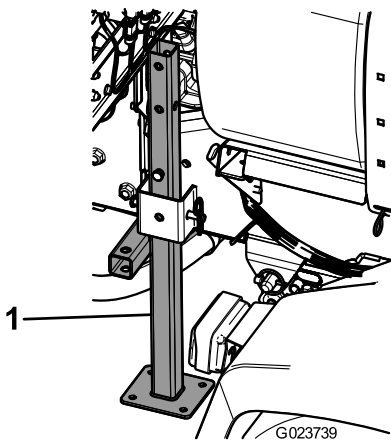


Figur 28

g023740

1. Forreste donkraft
2. Greb

2. Fastgør de forreste donkrafte med to gaffelbolte (3") og to låseclips gennem donkraftenes midterste hul.
3. Før den bageste donkraft fra bunden op i stellet i nærheden af de bageste bindepunkter (Figur 29).



Figur 29

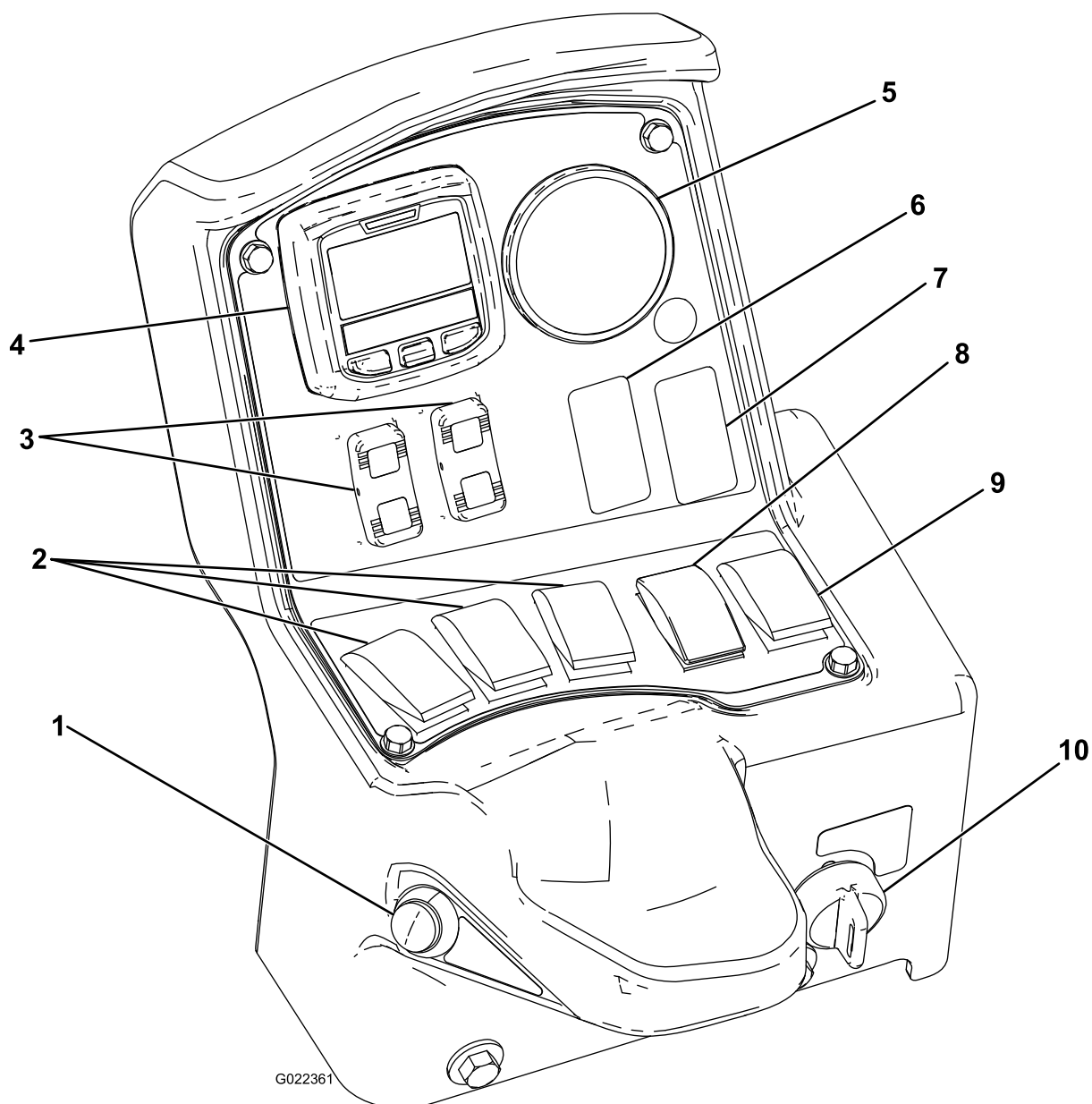
g023739

1. Bageste donkraft

4. Fastgør de bageste donkrafte med fire gaffelbolte (4½") og fire låseclips gennem donkraftenes sidste hul.



# Produktoversigt



Figur 30

g022361

- |                         |                                       |
|-------------------------|---------------------------------------|
| 1. Bommens hovedkontakt | 6. Skyllekontakt (ekstraudstyr)       |
| 2. Bomkontakter         | 7. Sonic-bomkontakt (ekstraudstyr)    |
| 3. Bomhejsekontakter    | 8. Doseringskontakt                   |
| 4. Infocenter           | 9. Omrøringskontakt                   |
| 5. Trykmåler            | 10. Kontakt til hastighedsspærrenøgle |

## Betjeningsanordninger

### Bommens hovedkontakt

Bommens hovedkontakt gør det muligt at starte eller stoppe sprøjtingen. Tryk på kontakten for at aktivere eller deaktivere sprøjtesystemet (Figur 30).

### Bomkontakter

Bomkontakterne sidder langs bunden af kontrolpanelet (Figur 30). Skub hver kontakt opad for at aktivere den tilsvarende bomsektion og nedad for at deaktivere den. Når kontakten er aktiveret, tændes en lampe på kontakten. Disse kontakter påvirker kun

sprøjtesystemet, når bommenes hovedkontakt er aktiveret.

## Doseringskontakt

Doseringskontakten sidder i kontrolpanelets venstre side (Figur 30). Tryk på og hold kontakten opad for at øge sprøjtesystemets dosering, eller tryk på og hold den nedad for at mindske doseringen.

## Kontakt til hastighedsspærrenøgle

Kontakten til hastighedsspærrenøglen sidder i kontrolpanelets nederste venstre hjørne (Figur 30). Drej nøglen mod uret til den låste position for at deaktivere doseringskontakten. Herved kan doseringen ikke ændres ved et uheld. Drej nøglen med uret til den ulåste position for at aktivere doseringskontakten.

## Bomløftekontakter

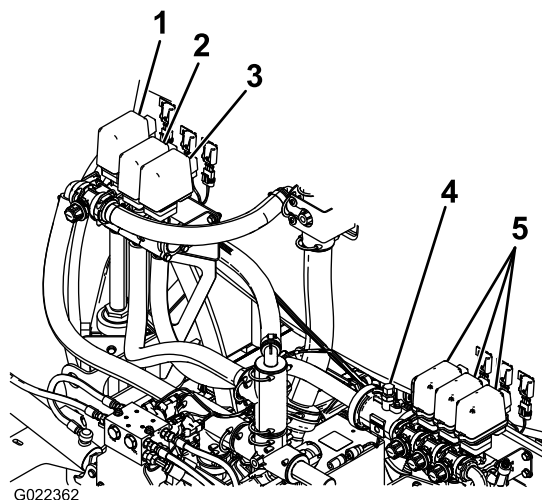
De elektriske bomløftekontakter hæver og sænker de pågældende bomme (Figur 30). Der findes en kontakt til venstre og højre bomløft. Tryk på og hold kontakten oppe for at hæve den pågældende bom, eller tryk på og hold kontakten nede for at sænke den pågældende bom.

## Kontaktplaceringer for sonic-bom og skummarkør (ekstraudstyr)

Hvis du monterer sonic-bommen og/eller skummarkørsættet, føjes der også kontakter til kontrolpanelet til styring af deres funktioner. Sprøjten leveres med plastpropper på disse steder.

## Reguleringsventil (doseringskontrol)

Denne ventil, som er placeret bag tanken (Figur 31), styrer den mængde væske, der ledes ud til bommene ved at regulere væskegennemløbet til bommen.



Figur 31

1. Omrøringsventil
2. Reguleringsventil (doseringskontrol)
3. Bommens hovedventil
4. Gennemstrømningsmåler
5. Bomventiler

## Gennemstrømningsmåler

Gennemstrømningsmåleren måler væskens gennemstrømningshastighed (Figur 31).

## Bomventiler

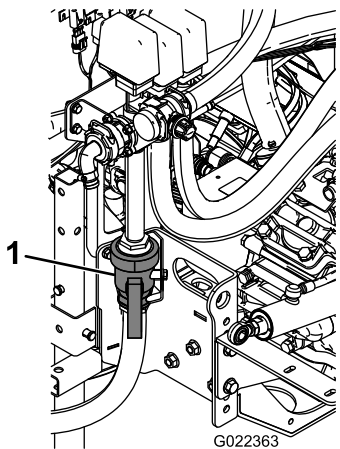
Disse ventiler slår de tre bomme til eller fra (Figur 31).

## Bomomløbsventiler

Bommens omløbsventiler omdirigerer væskegennemstrømningen fra en bom til tanken, når du frakobler bomsektionen. Du kan justere disse ventiler for at sikre, at bomtrykket forbliver konstant, uanset hvor mange bomme der anvendes. Se [Kalibrering af bomomløbet \(side 35\)](#).

## Omrørings drosselventil

Denne ventil er placeret bagerst på venstre side af tanken (Figur 32). Drej knappen på ventilen til positionen kl. 6 for at aktivere tankomrøring og til positionen kl. 8 for at afbryde tankomrøringen.



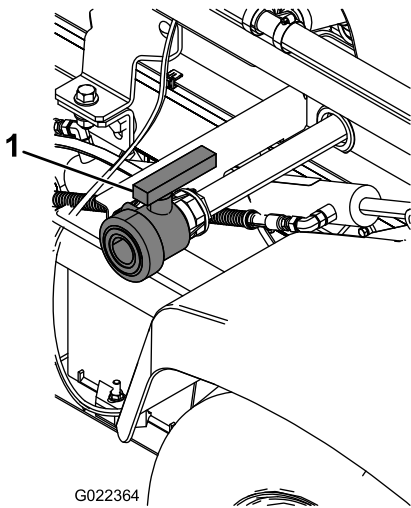
**Figur 32**

1. Omrøringens reguleringsventil

**Bemærk:** Omrøringen fungerer kun, hvis kraftudtaget og koblingen er indkoblet, og motoren skal køre hurtigere end tomgang. Hvis du standser sprøjten og har brug for at have omrøringsfunktionen aktiveret, skal du sætte gearstangen i neutral position (frigear), slippe koblingen, aktivere parkeringsbremsen og indstille gashåndtaget (hvis det er monteret).

## Tankdræningsgreb

Find tankdræningsgrebet på maskinens venstre side ([Figur 33](#)). Drej grebet til positionen kl. 3 for at åbne tankdrænet. Drej grebet til positionen kl. 12 for at lukke drænet.



**Figur 33**

1. Tankdræningsgreb

## Tankens låg

Tankens låg er placeret midt på toppen af tanken. Det åbnes ved at slukke motoren og aktivere parkeringsbremsen, og derefter dreje den forreste

halvdel af dækslet mod venstre og åbne det. Du kan tage filteret ud, hvis det trænger til rengøring. Tanken forsegles ved at sætte sien på plads, hvis den er blevet fjernet, lukke dækslet og dreje den forreste halvdel mod højre.

## Påfyldningskobling (med antihævertfunktion)

Påfyldningskoblingen med antihævertfunktion på tankdækslets forside er en slangekobling med gevind og et 90 graders beslag med modhager, som kan vendes mod tankåbningen. Denne kobling gør det muligt at tilslutte en vandslange og fylde tanken uden at kontaminere slangen og vandforsyningen med kemikalierne i tanken. Skær slangen til en længde, der muliggør minimumsafstanden mellem vandet og slangeenden, uden at slangen rører vandet, og samtidigt overholder de lokale bestemmelser, typisk 10 til 20 cm.

**Vigtigt:** Lad ikke slangekoblingen komme i kontakt med væsken i tanken. Forlæng ikke slangen, så den kommer i kontakt med væsken i tanken.

## Infocenter, LCD-display

Infocenterets LCD-display viser oplysninger om din maskine og batteripakke, f.eks. batteriets aktuelle opladning, hastigheden, diagnostikoplysninger m.m. ([Figur 30](#)). Se [Brug af infocenterets LCD-display \(side 33\)](#) for at få flere oplysninger.

## Specifikationer

**Bemærk:** Specifikationer og design kan ændres uden forudgående varsel.

Sprøjtesystemets egenvægt (ekskl. køretøjets vægt)	424 kg
Tankkapacitet	757 l
Samlet køretøjslængde med standardsprøjtesystem	422 cm
Køretøjets samlede højde med standardsprøjtesystem til toppen af tanken	147 cm
Køretøjets samlede højde med standardsprøjtesystem og bommene opbevaret i et X-mønster	234 cm
Køretøjets samlede bredde med standardsprøjtesystem og bommene opbevaret i et X-mønster	175 cm

## Ekstraudstyr

The Toro® Company fremstiller ekstraudstyr og tilbehør, som du kan købe separat og montere på din Workman. Kontakt en autoriseret serviceforhandler for at få en komplet liste over ekstraudstyr til sprøjten.

# Betjening

**Bemærk:** Maskinens venstre og højre side er som set fra den normale betjeningsposition.

**Bemærk:** Hvis du skal transportere køretøjet på en anhænger med sprøjten tilsluttet, skal bommene være bundet forsvarligt fast.

## Sæt sikkerheden i højsædet

Læs alle sikkerhedsforskrifterne nøje, og gør dig bekendt med de symboler, der findes i afsnittet om sikkerhed. Disse oplysninger kan hjælpe dig eller omkringstående personer med at undgå at komme til skade.

## Påfyldning af vandtanken

Fyld altid vandtanken med rent vand, før du håndterer eller blander kemikalier.

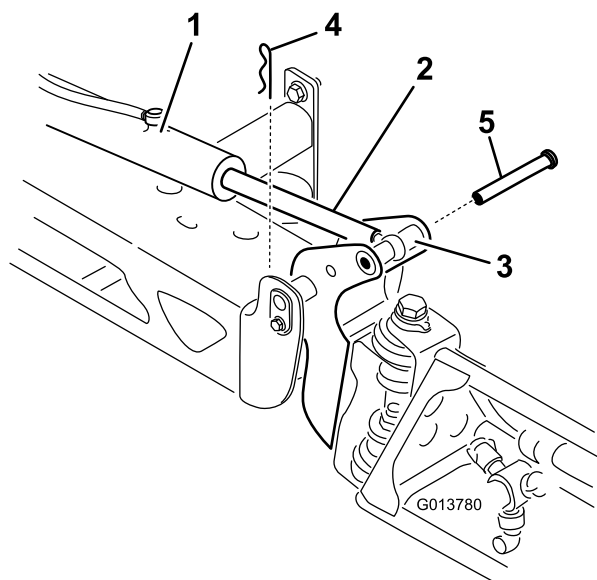
Sprøjten er udstyret med en vandtank. Den indeholder vand, der kan bruges til at vaske kemikalier af huden, øjnene eller andre kropsdele, hvis du ved et uheld skulle få kemikalier på dig.

Vandtankens taphane åbnes ved at dreje håndtaget på taphanen mod sprøjtens forende.

## Justering af bommene, så de er vandrette

Følgende fremgangsmåde kan anvendes til at justere aktuatorerne på midterbommen, så venstre og højre bom bevares i vandret position.

1. Forlæng bommene til sprøjteposition.
2. Fjern splitten fra drejetappen ([Figur 34](#)).

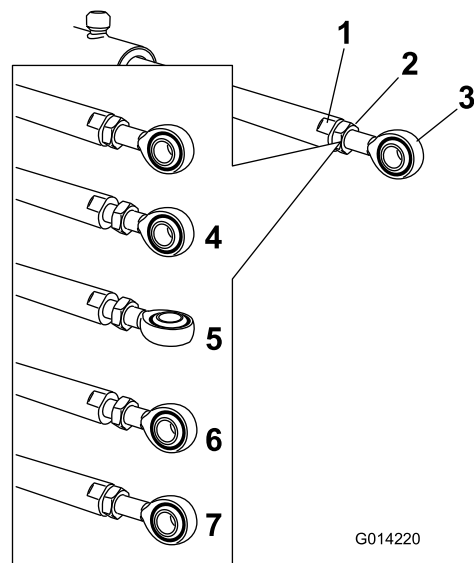


**Figur 34**

g013780

- |                        |          |
|------------------------|----------|
| 1. Aktuator            | 4. Clips |
| 2. Aktuatorstang       | 5. Pind  |
| 3. Bommens drejetaphus |          |

- 
3. Løft op på bommen, fjern splitten ([Figur 34](#)), og sænk langsomt bommen ned på jorden.
  4. Efterse tappen for skader, og udskift den om nødvendigt.
  5. Brug en skruenøgle på de flade sider af aktuatorstangen at gøre den ubevægelig, og løs derefter kontramøtrikken, så øjestangen kan manipuleres ([Figur 35](#)).



**Figur 35**

g014220

- |                                 |  |
|---------------------------------|--|
| 1. Flad side på aktuatorstangen | 5. Øje justeret                                    |
| 2. Kontramøtrik                 | 6. Øje position ved montering                      |
| 3. Øje                          | 7. Kontramøtrik strammet for at låse i ny position |
| 4. Kontramøtrik løsnet          |  |

- 
6. Drej øjestangen i aktuatorstangen, så den forlængede aktuator forkortes eller forlænges til den ønskede position ([Figur 35](#)).

**Bemærk:** Du skal dreje øjestangen halve eller hele omgange, så du kan montere stangen på bommen.

7. Når den ønskede position er opnået, skal kontramøtrikken strammes, så aktuator- og øjestangen fastgøres.
8. Hæv bommen for at tilpasse drejetappen til aktuatorstangen.
9. Mens du holder bommen, skal du føre stiften gennem bommens drejetap og aktuatorstangen ([Figur 34](#)).
10. Når stiften er på plads, skal bommen slippes og stiften fastgøres med splitten, som tidligere blev afmonteret.
11. Gentag proceduren for hvert aktuatorstangleje om nødvendigt.

# Betjening af sprøjten

For at betjene Multi Pro WM skal du først fylde sprøjtetanken, herefter sprøjte opløsningen på arbejdsområdet og til sidst rengøre tanken. Det er vigtigt, at du gennemfører alle tre trin umiddelbart efter hinanden for at undgå at beskadige sprøjten. Bland og fyld f.eks. ikke kemikalier i sprøjtetanken om aftenen for derefter først at sprøjte om morgenen. Dette medfører nemlig udskillelse af kemikalierne og mulig beskadigelse af sprøjtes dele.

**Vigtigt:** Tankmarkeringerne er kun til reference og ikke nøjagtige nok til kalibrering.

## ⚠ FORSIGTIG

**Kemikalier er farlige og kan forårsage personskader.**

- **Læs vejledningen på kemikaliernes etiketter, før de håndteres, og følg producentens anbefalinger og forholdsregler.**
- **Få ikke kemikalier på huden. Skulle det alligevel ske, skal det påvirkede område vaskes grundigt med sæbe og vand.**
- **Bær beskyttelsesbriller og andet beskyttelsesudstyr i overensstemmelse med producentens anbefalinger.**

Multi Pro WM er specielt udviklet med henblik på slidstærkhed, hvilket giver dig den lange holdbarhed, som du har brug for. Der er valgt forskellige materialer af specifikke årsager på forskellige steder på sprøjten for at opfylde dette mål. Desværre findes der ikke et enkelt materiale der er perfekt til alle anvendelsesområder.

Visse kemikalier er mere aggressive end andre, og alle kemikalier reagerer forskelligt på forskellige materialer. Visse konsistenser (f.eks. opløselige pulverstoffer, kul) virker mere slibende og medfører et højere omfang af slitage end normalt. Hvis det er muligt at købe et kemikalie i en opløsning, der giver sprøjten en længere levetid, bør dette alternative stof bruges.

Husk at rengøre sprøjten grundigt efter brug. Det gør sit til, at sprøjten får en lang levetid uden problemer.

## Påfyldning af sprøjtetanken

Monter sættet til forblanding af kemikalier, så optimal blanding sikres, og tankens ydre holdes rent.

**Vigtigt:** Kontroller, at de kemikalier, du skal bruge, er kompatible til brug med Viton (se

producentens mærkat. Den bør angive, om produktet er kompatibelt). Brugt du et kemikalie, som ikke er kompatibelt med Viton, nedbrydes O-ringene i sprøjten, hvilket forårsager lækager.

**Vigtigt:** Når tanken er blevet fyldt første gang, skal du kontrollere, om der er spil i tankremmene. Stram dem om nødvendigt.

1. Stands sprøjten på en plan overflade, flyt gearstangen i neutral position (frigear), stands motoren, og aktiver parkeringsbremsen.
2. Kontroller, hvor meget vand du skal bruge til at blande den ønskede mængde kemikalie i henhold til kemikalieproducentens anbefalinger.
3. Åbn tankdækslet på sprøjtetanken.

Tankens låg er placeret midt på toppen af tanken. Det åbnes ved at skrue den forreste halvdel af dækslet mod uret og åbne det. Du kan tage filteret ud, hvis det trænger til rengøring. Tanken lukkes ved at lukke dækslet og dreje den forreste halvdel af dækslet med uret.

4. Kom  $\frac{3}{4}$  af det påkrævede vand på sprøjtetanken ved hjælp af påfyldningskoblingen (med antihævertfunktion).

**Vigtigt:** Brug altid frisk, rent vand i sprøjtetanken. Hæld ikke koncentrat i en tom tank.

5. Start motoren, indkobl kraftudtaget, og indstil gashåndtaget, hvis køretøjet er udstyret med det.
6. Tænd omrøringskontakten.
7. Tilsæt den korrekte mængde kemisk koncentrat til tanken som foreskrevet af kemikalieproducenten.

**Vigtigt:** Hvis du bruger et pulver, skal det blandes med en lille mængde vand for at danne en slam-lignende masse, før du hælder det på tanken.

8. Hæld den resterende mængde vand på tanken.

**Bemærk:** Reducer doseringsindstillingen for at opnå bedre omrøring.

## Betjening af bommene

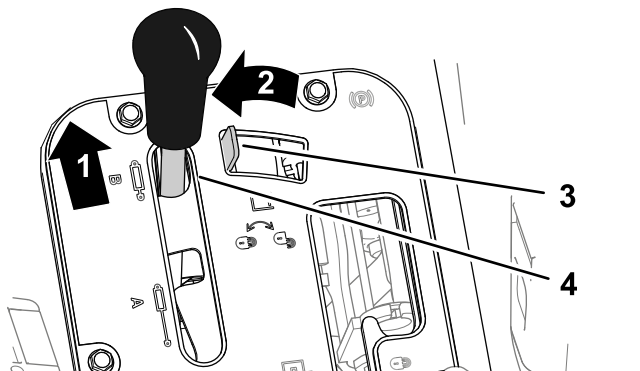
Bomløftekontakterne på sprøjtes kontrolpanel gør det muligt at flytte bommene mellem transportpositionen og sprøjtepositionen uden at forlade førersædet. Skift bomposition, mens maskinen holder stille.

**Bemærk:** Hvis sprøjten er monteret på en Workman HD/HDX/HDX-D, skal køretøjet være låst i ladløftetilstand.

## Aktivering af låsen til hydraulisk løft

Aktivér det hydrauliske løftegreb, og lås det for at tilføre hydraulisk kraft til styring af bomløftet.

1. Skub det hydrauliske løftegreb frem (Figur 36).



Figur 36

1. Tryk fremad
2. Flyt til venstre
3. Lås til hydraulisk løft
4. Hydraulisk løftegreb

2. Flyt låsen til det hydrauliske løftegreb til venstre for at aktivere låsen (Figur 36).

## Ændring af bommens position

1. Stop sprøjten på plant terræn.
2. Brug bomløftekontakterne til at sænke bommene.

**Bemærk:** Vent, indtil bommene når den fulde, forlængede sprøjteposition.

3. Når bommene skal trækkes tilbage igen, skal sprøjten standses på plant terræn.
4. Brug bomløftekontakter til at løfte bommene, indtil de er trukket helt tilbage i bomtransportholderen og danner "X"-transportpositionen, og bomcylindrene er trukket helt tilbage.

**Vigtigt:** Beskadigelse af bommens aktuatorcylinder kan forhindres ved at sørge for, at aktuatorerne er trukket helt tilbage før transport af maskinen.

## Brug af bommens transportholder

sprøjtemaskinen er udstyret med en bomtransportholder med en unik sikkerhedsfunktion. I tilfælde af at bommen ved et uheld får kontakt med et lavt nedhængende objekt, mens bommen er i transportposition, kan bommen/-ene skubbes ud af transportholderen. Hvis dette sker, vil bommene standse i en næsten vandret position bag på køretøjet. Selv om bommene ikke tager skade af denne

bevægelse, skal de alligevel straks flyttes tilbage i transportholderen.

**Vigtigt:** Bommene kan beskadiges, hvis de transporteres i andre positioner end "X"-transportpositionen i bomtransportholderen.

Bommene kan flyttes tilbage i transportholderen ved at sænke bommen/-ene til sprøjtepositionen og derefter hæve den/-m tilbage til transportpositionen. Kontroller, at bomcylindrene er trukket helt tilbage, så aktuatorstangen ikke beskadiges.

## Sprøjtning

**Vigtigt:** For at sikre at opløsningen forbliver godt blandet, skal du bruge omrøringsfunktionen, når du har fyldt en opløsning på tanken. Omrøringen fungerer kun, hvis kraftudtaget er indkoblet, og motoren skal køre hurtigere end tomgang. Hvis du standser køretøjet og har brug for at have omrøringsfunktionen aktiveret, skal du sætte gearstangen i neutral position (frigear), aktivere parkeringsbremsen, indkoble kraftudtaget, indkoble koblingen og indstille gashåndtaget, hvis det er monteret.

**Bemærk:** Denne procedure forudsætter, at kraftudtaget er aktiveret, og bomventilkalibreringen er afsluttet.

1. Sænk bommene til position.
2. Indstil hovedbomkontakten i positionen OFF (Fra).
3. Indstil efter behov de enkelte bomkontakter til aktiveret position.
4. Kør hen til det sted, hvor du ønsker at sprøjte.
5. Naviger til doseringskontaktskærmen på infocenteret, og angiv den ønskede dosering. Dette gøres ved at:
  - A. Kontrollere, at pumpen er aktiveret.
  - B. Vælg det ønskede gear, og begynd at køre hen til dit mål.
  - C. Kontroller, at monitoren viser den korrekte dosering. Manipuler om nødvendigt doseringskontakten, indtil monitoren viser den ønskede dosering.
  - D. Vend tilbage til det sted, hvor sprøjtningen skal begynde.
6. Indstil hovedbomkontakten til slukket position for at påbegynde sprøjtningen.

**Bemærk:** Når tanken næsten er tom, kan omrøringsfunktionen forårsage skumdannelse i tanken. Sørg for, at omrøringsventilen er slukket, så du undgår dette. Du kan også

som alternativ bruge et stof, der forhindrer skumdannelse i tanken.

7. Når du er færdig med at sprøjte, skal du indstille hovedbomkontakten til positionen Fra for at deaktivere alle bommene og dernæst udkoble kraftudtaget.

## Sprøjtetips

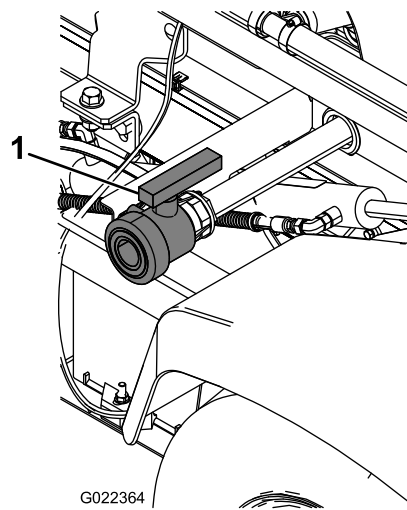
- Overlap ikke områder, som du allerede har sprøjtet.
- Hold øje med om dyser tilstoppes. Udskift alle slidte eller beskadigede dyser.
- Brug hovedbomkontakten til at standse gennemstrømningen til sprøjten, før sprøjtemaskinen standses. Når den er stoppet, kan du bruge den låsekontakten til neutral motorhastighed til at holde omrøringen kørende.
- Du kan få bedre resultater, hvis sprøjten er i bevægelse, når du aktiverer bommene.
- Vær opmærksom på forandringer i doseringen. De kan angive, at din hastighed har ændret sig og overskredet dysernes kapacitet, eller der er måske opstået et problem med sprøjtesystemet.

## Rengøring af sprøjten

**Vigtigt:** Du skal altid tømme og rengøre sprøjten umiddelbart efter brug. Gør du ikke dette, kan kemikalierne tørre ind eller fortykkes i slangerne, hvilket tilstopper pumpen og andre dele.

**Bemærk:** Monter tankrengøringskyllesættet for optimal rengøring af tanken.

1. Stands sprøjten, aktiver parkeringsbremsen, flyt gearstangen til neutral position (frigear), og stands motoren.
2. Åbn tankens dræningsventil for at dræne eventuelt ubrugt materiale fra tanken, og bortskaf det i henhold til den lokale lovgivning og materialeproducentens vejledning.  
Tankdrænet er placeret på maskinens venstre side (Figur 37).



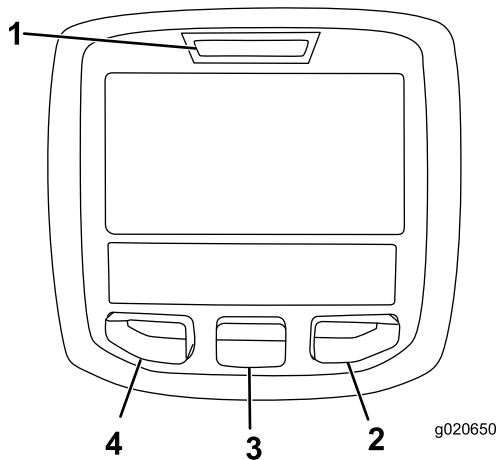
Figur 37

1. Tankdræningsgreb
3. Fyld tanken med mindst 190 liter rent vand, og luk dækslet.  
**Bemærk:** Du kan bruge et rengørings-/neutraliseringsstof i vandet efter behov. Ved den sidste skylning må du kun bruge rent, klart vand.
4. Start motoren.
5. Sæt gearstangen i neutral position, indkobl kraftudtaget, og indstil gashåndtaget.
6. Kontroller, at omrøringskontrolventilen er i positionen On (Til).
7. Indstil både hovedbomkontakten og bomkontakterne til aktiveret position for at påbegynde sprøjtningen.
8. Lad vandet i tanken sprøjte ud gennem dyserne.
9. Kontroller, at alle dyserne sprøjter korrekt.
10. Indstil hovedbomkontakten til slukket position, udkobl kraftudtaget, og stop motoren.
11. Gentag trin 3 til 10 mindst to gange mere for at sikre, at sprøjtesystemet er helt rent.
12. Rengør filtret. Se [Rengøring af sugefilteret \(side 44\)](#).
- Vigtigt:** Hvis du har brugt pulverkemikalier, skal du rengøre filteret efter hver tank.
13. Brug en haveslange til at rengøre ydersiden af sprøjten med rent vand.
14. Afmonter dyserne, og rengør dem manuelt. Udskift slidte eller beskadigede dyser.



# Brug af infocenterets LCD-display

Infocenterets LCD-display viser oplysninger om maskinen, som f.eks. driftsstatus, diverse diagnostikoplysninger og andre oplysninger om maskinen (Figur 38). Infocenteret har et velkomtbillede og en hovedinformationsskærm. Du kan skifte mellem velkomtbilledet og hovedinformationsskærmen på et hvilket som helst tidspunkt ved at trykke på en vilkårlig infocenter-knap og derefter vælge den korrekte retningspil.



Figur 38













- |                 |                 |
|-----------------|-----------------|
| 1. Kontrollampe | 3. Midter-knap  |
| 2. Højre-knap   | 4. Venstre-knap |

- Venstre-knap, menu-/tilbage-knap – tryk på denne knap for at åbne infocenterets menuer. Du kan også bruge den til at gå ud af en menu, du i øjeblikket har åbnet.
- Midter-knap – brug denne knap til at rulle ned i menuer.
- Højre-knap – brug denne knap til at åbne en menu, hvor en pil til højre viser, at der er mere indhold.

**Bemærk:** Hver knaps funktion ændres afhængigt af, hvad der er påkrævet på et givet tidspunkt. For hver knap er der et ikon, der viser dens aktuelle funktion.

## Ikonbeskrivelser for Infocenter

	Informationsikon
	Timetæller
	Hovedbom tændt/bomsprøjte slukket
	Hovedbom tændt/bomsprøjte tændt
	Tøm sprøjtetank
	Sprøjtetank halvt fuld
	Fuld sprøjtetank
	Plæne-enheder (1.000 kvadratfod)
	Korrekt pinkode indtastet
	Område sprøjtet
	Volumen sprøjtet
	Afslut menu
	Gå til startskærmen
	Gem værdi
	Næste
	Forrige
	Rul ned
	Indtast
	Øge
	Mindske

	Juster tankvolumen
	Startskærm
	Inaktiv skærm
	Aktiv skærm
	Aktiv startskærm
	Ryd aktivt område
	Ryd alle områder
	Ændr den næste værdi på listen
	Juster ciffer
	Kontrollér indtastning af pin/kalibreringskontrol
	Vælg det næste område til samling
	Tankniveau lavt

Low Tank Alert (Advarsel om lav tankvolumen)	Denne menu indstiller alarmerne for lav tankvolumen.
Units (Enheder)	Denne menu ændrer enhederne, som infocenteret bruger. Du kan vælge mellem engelske, SI (metriske) og plæneenheder.
Language (Sprog)	Denne menu ændrer sproget, som infocenteret bruger.
LCD Back-light (LCD-baggrundsbelysning)	Denne menu øger eller mindsker LCD-displayets lysstyrke
LCD Contrast (LCD-kontrast)	Denne menu ændrer kontrasten mellem de mørke og lyse områder af LCD-displayet.
Protected Menus (Beskyttede menuer)	Denne menu giver adgang til beskyttede menuer.

Servicemenu	
Menuelement	Beskrivelse
Faults (Fejl)	Denne menu viser de seneste fejl og de seneste afhjulpne fejl.
Hours (Timer)	Denne menu viser det samlede antal timer, hvor nøglen har siddet i positionen ON (Til), og maskinen har kørt. Den viser også tidspunktet for tid til eftersyn og eftersynsnulstilling.

Menuen Om	
Menuelement	Beskrivelse
Model	Denne menu viser maskinens modelnummer.
Serial Number (Serienummer)	Denne menu viser maskinens serienummer.
S/W Rev.	Denne menu viser revisionsnummeret for maskinens software.

## Brug af menuerne

For at gå ind på infocenterets menusystem skal du trykke på menuknappen, når du er på hovedskærmen. Dette bringer dig til hovedmenuen. I disse tabeller kan du se en oversigt over de muligheder, der er tilgængelige i menuerne:

Kalibrering	
Menuelement	Beskrivelse
Test speed (Testhastighed)	Denne menu indstiller testhastigheden ved kalibrering.
Flow Calibration (Gennemstrømningskalibrering)	Denne menu kalibrerer gennemstrømningsmåleren.
Speed Calibration (Hastighedskalibrering)	Denne menu kalibrerer hastighedssensoren.

Menuen Indstillinger	
Menuelement	Beskrivelse

**Bemærk:** Hvis du kommer til at ændre sprog eller kontrast til en indstilling, hvor du ikke længere kan forstå eller se noget på displayet, skal du henvende dig til din autoriserede Toro-forhandler for at få hjælp til at nulstille displayet.

## Kalibrering af sprøjtegenemstrømningen

**Bemærk:** Før sprøjten bruges første gang, hvis dyserne udskiftes, eller hvis der er behov for det, skal du kalibrere sprøjtes gennemstrømning, hastighed og bomomløbet.

1. Fyld sprøjtetanken med rent vand.
2. Aktiver parkeringsbremsen, og start motoren.
3. Indstil pumpekontakten til positionen On (Til), og aktiver omrøringen.

4. Tryk speederpedalen ned, indtil du når den maksimale motorhastighed, og flyt gaslåsekontakten til positionen On (Til).
5. Indstil alle tre bomkontakter og hovedbomkontakten til position On (Til).
6. Flyt overvågningskontakten (hastighedsspærre) til positionen Låst op.
7. Brug doseringskontakten til at indstille trykket som aflæst på trykmåleren, indtil det passer til dyserne, som du monterede på bommene (typisk 2,76 bar).
8. Udfør en opsamlings-test ved hjælp af et bæger, og indstil doseringskontakten i overensstemmelse med tabellen nedenfor.

**Bemærk:** Gentag testen tre gange, og brug gennemsnittet.

Dysefarve	Milliliter opsamlet på 15 sekunder	Unser opsamlet på 15 sekunder
Gul	189	6,4
Rød	378	12,8
Brun	473	16,0
Grå	567	19,2
Hvid	757	25,6
Blå	946	32,0
Grøn	1.419	48,0

9. Flyt overvågningskontakten (hastighedsspærre) til positionen Låst.
10. Sluk for hovedbomkontakten.  
**Bemærk:** Sørg for, at der er tilstrækkeligt med vand i tanken til at gennemføre kalibreringen.
11. Naviger til kalibreringsmenuen i infocenteret, og vælg Flow Calibration (Gennemstrømningskalibrering).  
**Bemærk:** Du kan til enhver tid annullere en kalibrering ved at vælge ikonet Startskærm.
12. Indtast gennemstrømningsvolumen ved hjælp af symbolerne plus (+) og minus (-) i overensstemmelse med tabellen nedenfor.

Dysefarve	Liter	Amerikanske gallons
Gul	42	11
Rød	83	22
Brun	106	28
Grå	125	33
Hvid	167	44
Blå	208	55
Grøn	314	83

13. Tænd for hovedbomkontakten i fem minutter.
14. Sluk for hovedbomkontakten efter fem minutter, og vælg fluebenet i infocenteret.

**Bemærk:** Kalibrering er nu gennemført.

## Kalibrering af sprøjtehastigheden

**Bemærk:** Før sprøjten bruges første gang, hvis dyserne udskiftes, eller hvis der er behov for det, skal du kalibrere sprøjtes gennemstrømning, hastighed og bomomløbet.

1. Afmærk en distance på 45–152 m i et åbent og fladt område.

**Bemærk:** Afmærk 152 m, hvis du vil have mere nøjagtige resultater.

2. Start motoren, og køр til startstedet i det afmærkede område.

**Bemærk:** Placer midten af forhjulene, så de flugter med startlinjen, for at få det mest nøjagtige måleresultat.

3. Naviger til kalibreringsmenuen i infocenteret, og vælg Speed Calibration (Hastighedskalibrering).

**Bemærk:** Du kan til enhver tid annullere en kalibrering ved at vælge ikonet Startskærm.

4. Fyld vandtanken, og vælg pilen Næste (→) i infocenteret.
5. Fyld vandtanken halvt op med rent vand, og vælg pilen Næste (→) i infocenteret.
6. Indtast den afmærkede distance ved hjælp af symbolerne plus (+) og minus (-) i infocenteret.
7. Sæt maskinen i første gear, og køр hele den afmærkede distance i en lige linje ved fuld gas.
8. Stop maskinen ved afslutningen på den afmærkede distance, og vælg fluebenet i infocenteret.

**Bemærk:** Tag farten af, og foretag en rullende standsning ved at placere midten af forhjulene, så de flugter med mållinjen, for at få det mest nøjagtige måleresultat.

**Bemærk:** Kalibrering er nu gennemført.

## Kalibrering af bomomløbet

**Bemærk:** Før sprøjten bruges første gang, hvis dyserne udskiftes, eller hvis der er behov for det, skal du kalibrere sprøjtes gennemstrømning, hastighed og bomomløbet.

Vælg et åbent, fladt område til udførelse af denne procedure.

1. Fyld sprøjtetanken halvt op med rent vand.
2. Sænk sprøjtebommene.
3. Flyt gearstangen til neutral position (frigear), og aktiver parkeringsbremsen.
4. Flyt de tre bomkontakter til positionen On (Til), men lad hovedbomkontakten være slået fra.
5. Indstil pumpekontakten til positionen On (Til), og aktiver omrøringen.
6. Tryk speederpedalen ned, indtil du når den maksimale motorhastighed, og flyt gaslåsekontakten til positionen On (Til).
7. Naviger til kalibreringsmenuen i infocenteret, og vælg Test Speed (Testhastighed).

**Bemærk:** Du kan til enhver tid annullere en kalibrering ved at vælge ikonet Startskærm.

8. Indtast testhastigheden 3,5 ved hjælp af symbolerne plus (+) og minus (-), og vælg derefter ikonet Startskærm.
9. Flyt overvågningskontakten (hastighedsspærre) til positionen Låst op, og tænd for hovedbomkontakten.
10. Indstil doseringen ved hjælp af doseringskontakten i overensstemmelse med tabellen nedenfor.

### Tabel over dysedoseringsstilstanden

Dysefarve	SI (metrisk)	Engelsk	Plæne
Gul	159 l/ha	17 gpa	0,39 gpk
Rød	319 l/ha	34 gpa	0,78 gpk
Brun	394 l/ha	42 gpa	0,96 gpk
Grå	478 l/ha	51 gpa	1,17 gpk
Hvid	637 l/ha	68 gpa	1,56 gpk
Blå	796 l/ha	85 gpa	1,95 gpk
Grøn	1,190 l/ha	127 gpa	2,91 gpk

11. Slå den venstre bom fra, og juster bommens omløbsventil, indtil trykværdien svarer til det tidligere indstillede niveau (typisk 2,76 bar).

**Bemærk:** De nummererede indikatorer på omløbsventilen er kun til reference.

12. Slå den venstre bom til, og slå den højre bom fra.
13. Juster den højre boms omløbsventil, indtil trykværdien svarer til det tidligere indstillede niveau (typisk 2,76 bar).
14. Slå den højre bom til, og slå den midterste bom fra.

15. Juster den midterste boms omløbsventil, indtil trykværdien svarer til det tidligere indstillede niveau (typisk 2,76 bar).
16. Slå alle bommene fra.
17. Sluk for pumpen.

**Bemærk:** Kalibrering er nu gennemført.

## Kalibrering af omrøringsomløbsventilen

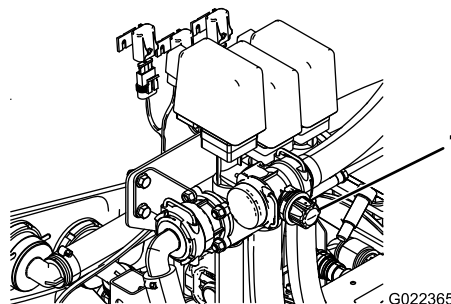
### Eftersynsinterval: Årlig

Vælg et åbent, fladt område til udførelse af denne procedure.

1. Fyld sprøjtetanken med rent vand.
2. Kontroller, at omrøringskontrolventilen er åben. Hvis der er stillet på den, skal den åbnes helt nu.
3. Aktiver parkeringsbremsen, og start motoren.
4. Indstil gearstangen til neutral position (frigear).
5. Træd gaspedalen ned for at opnå det maksimale motoromdrejningstal og brug gashåndtaget til at holde det.

**Bemærk:** Du skal bruge en assistent, hvis gashåndtaget endnu ikke er monteret.

6. Træk i håndtaget til kraftudtaget for at aktivere pumpen, og drej omrøringskontakten til position ON (Til).
7. Brug doseringskontakten til at indstille trykket på måleren, så den står på 7 bar.
8. Drej omrøringskontakten til positionen Off (Fra), og aflæs trykmåleren.
  - Hvis den fortsat står på 7 bar, er omrøringsomløbsventilen korrekt kalibreret.
  - Hvis trykmåleren står på noget andet, skal du fortsætte til næste trin.
9. Indstil omrøringsomløbsventilen (Figur 39) på bagsiden af omrøringsventilen, indtil trykmåleren står på 7 bar.



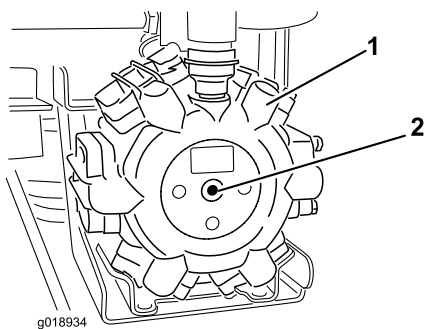
Figur 39

1. Omrøringsomløbsventil

10. Drej pumpekontakten til positionen Off (Fra).  
Flyt gashåndtaget til tomgangspositionen, og drej tændingen til slukket position (Off).

## Find pumpen

Pumpen sidder på køretøjets bageste del (Figur 40).



**Figur 40**

g018934

1. Pumpe

2. Smørenippel

---

# Vedligeholdelse

**Bemærk:** Maskinens venstre og højre side er som set fra den normale betjeningsposition.

## Skema over anbefalet vedligeholdelse

Vedligeholdelsesintervaller	Vedligeholdelsesprocedure
Hver anvendelse eller dagligt	<ul style="list-style-type: none"><li>• Rengør sugefilteret (oftere ved brug af pulverstoffer).</li></ul>
For hver 50 timer	<ul style="list-style-type: none"><li>• Smør pumpen.</li></ul>
For hver 100 timer	<ul style="list-style-type: none"><li>• Smør smøreniplerne.</li><li>• Smør bomhængslerne.</li></ul>
For hver 200 timer	<ul style="list-style-type: none"><li>• Efterse alle slangerne og tilslutningerne for beskadigelse og korrekt påsætning.</li><li>• Rengør gennemstrømningsmåleren (Oftere ved brug af pulverstoffer).</li></ul>
For hver 400 timer	<ul style="list-style-type: none"><li>• Efterse O-ringene i ventilen, og udskift dem om nødvendigt.</li><li>• Efterse pumpemembranerne, og udskift dem efter behov (kontakt en autoriseret Toro-serviceforhandler).</li><li>• Efterse pumpens kontraventiler, og udskift dem efter behov (kontakt en autoriseret Toro-serviceforhandler).</li><li>• Efterse nylondrejbøsningerne.</li></ul>
Årlig	<ul style="list-style-type: none"><li>• Kalibrer omrøringsomløbsventilen.</li></ul>

**Vigtigt:** Se *betjeningsvejledningen* til Workman og motoren for at få oplysninger om yderligere vedligeholdelsesprocedurer.

# Kontrolliste for daglig vedligeholdelse

Kopier denne side til rutinemæssig brug.

Vedligeholdelsespunkter	I ugen:						
	Man.	Tirs.	Ons.	Tors.	Fre.	Lør.	Søn.
Efterse bremsens og parkeringsbremsens funktion.							
Efterse gearskiftets/frigearrets funktion.							
Kontroller brændstofstanden.							
Kontroller motorens oliestand, før tanken fyldes.							
Kontroller transakslens oliestand, før tanken fyldes.							
Efterse luftfilteret, før tanken fyldes.							
Efterse motorens køleribber, før tanken fyldes.							
Kontroller for usædvanlige motorlyde.							
Kontroller for usædvanlige driftslyde.							
Kontroller dæktrykket.							
Kontroller for væskelækager.							
Kontroller instrumenternes funktion.							
Kontroller gaspedalens funktion.							
Rengør sugefilteret.							
Kontroller spidsningen.							
Smør alle smørenipler. <sup>1</sup>							
Pletreparationsmaling.							

<sup>1</sup>Umiddelbart efter hver vask, uanset det angivne interval

## Bemærkninger om problemområder

Eftersyn foretaget af:		
Punkt	Dato	Oplysninger
1		
2		
3		
4		
5		
6		
7		
8		
9		
10		

## ⚠ FORSIGTIG

Hvis du lader nøglen sidde i tændingen, kan andre personer utilsigtet komme til at starte motoren og forårsage alvorlig personskade på dig eller andre omkringstående personer.

Fjern nøglen fra tændingen, og tag tændrørskablet af tændrøret/-ene, før du udfører vedligeholdelsesarbejde. Flyt tændrørskablet/-erne til side, så de(t) ikke kommer i berøring med tændrøret/-ene ved et uheld.

## Tiltag forud for vedligeholdelse

## Adgang til maskinen

### Hævning af tankenheden

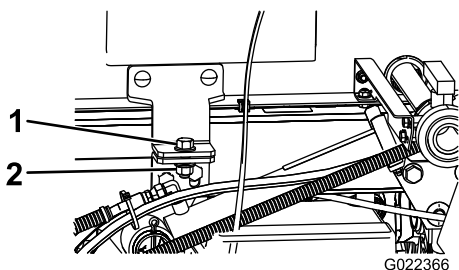
## ⚠ FARE

Sprøjtetankenheden udgør en fare i form af lagret energi. Hvis enheden ikke håndteres forsvarligt ved montering eller afmontering, kan den flytte sig eller vælte og skade dig eller andre omkringstående.

Brug remme og en løbekran til at understøtte sprøjtetankenheden under montering, afmontering eller vedligeholdelse, når fastspændingsanordningerne fjernes.

En tom tankenhed kan vippes eller hæves, således at man opnår fuld adgang til motoren og andre interne komponenter. Drej bomforlængeren fremad for at fordele vægten mere jævnt. Træf følgende forholdsregler:

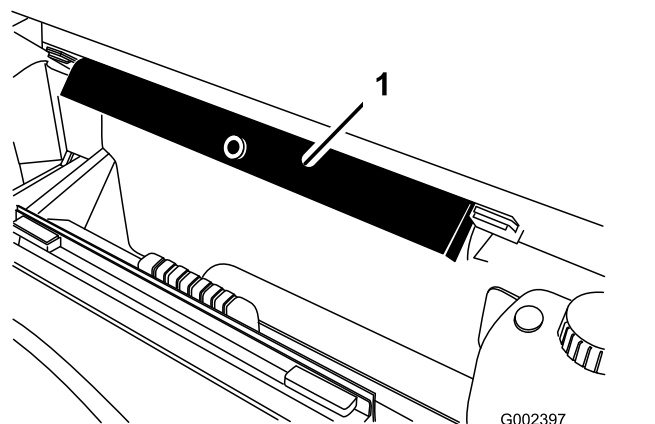
1. Parker køretøjet med en **tom** tank på en plan overflade.
2. Brug bomkontakterne til at hæve bomforlængeren til ca. 45°.
3. Stop maskinen, aktiver parkeringsbremsen, og tag nøglen ud.
4. Fjern sikkerhedsboltene foran på platformen (Figur 41).



Figur 41

1. Bolt (1/2" x 1 1/2")
2. Låsemøtrik (1/2")

5. Fold bomforlængerne fremad, langs med tankenheden for at fordele vægten mere jævnt og forhindre den i at vippe bagover.
6. Hæv tankenheden, indtil løftecylindrene er helt udstrakte.
7. Fjern ladstøtten fra opbevaringsbeslagene bag på styrtbøjlepanelet (Figur 42).

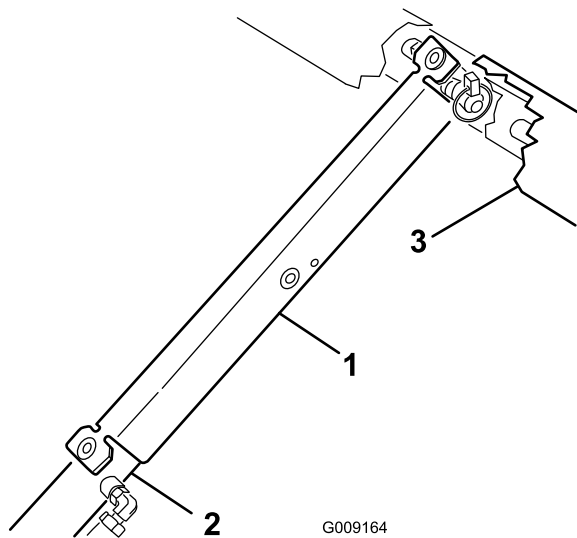


Figur 42

1. Ladstøtte

8. Skub ladstøtten ned over cylinderstangen, og sørg for, at tapperne på støtteenden hviler på enden af cylinderløbet og cylinderstangenden (Figur 43).





Figur 43

- |                |        |
|----------------|--------|
| 1. Ladstøtte   | 3. Lad |
| 2. Cylinderløb |        |

## Sænkning af tankenheden

1. Fjern ladstøtten fra cylinderen, og sæt den i beslagene bag på styrtbøjlepanelet, når du er parat til at sænke tankenheden.

### **⚠ FORSIGTIG**

**Forsøg ikke at sænke tankenheden, når ladsikkerhedsstøtten er placeret på cylinderen.**

2. Træk forsigtigt løftcylinderne ind for at sænke tanken ned til stellet.
3. Monter de to tilholderbolte og fastgørelsesanordninger for at fastgøre tankenheden.
4. Vip bomforlængerne tilbage til den strakte position.
5. Brug bomkontakterne til at hæve bomforlængerne til transportposition.

## Smøring

### Smøring af sprøjtesystemet

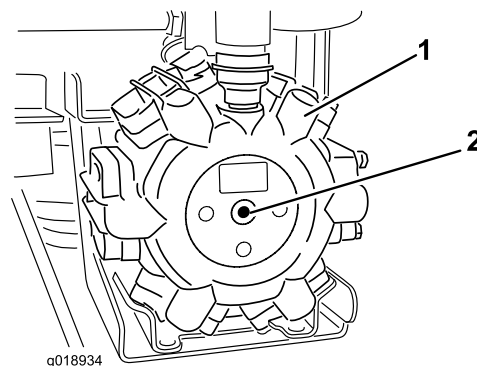
**Eftersynsinterval:** For hver 50 timer

For hver 100 timer

Smør alle lejer og bøsninger efter hver 100. time eller en gang om året, alt efter hvad der indtræffer først.

Fedttype: Lithiumbaseret universalfedt nr. 2.

1. Tør smørepiplen ren, så der ikke kan komme fremmedlegemer ind i lejet eller bøsningen.
2. Pump fedt ind i lejer eller bøsninger.
3. Tør overskydende fedt af.



Figur 44

- |          |                         |
|----------|-------------------------|
| 1. Pumpe | 2. Smøringspunkt (fedt) |
|----------|-------------------------|

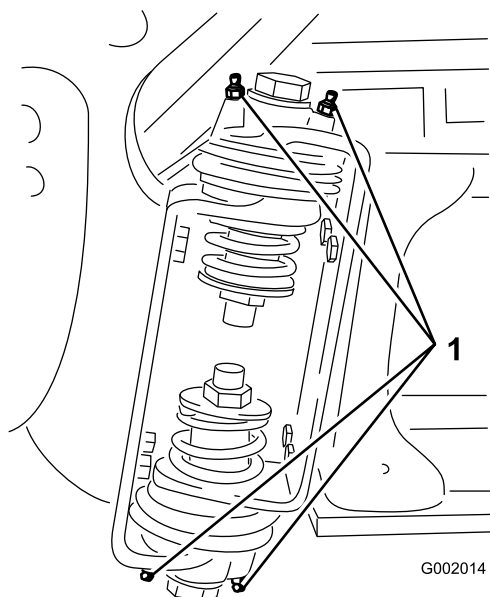
# Smøring af bomhængslerne

Eftersynsinterval: For hver 100 timer

**Vigtigt:** Hvis bomhængslet vaskes med vand, skal alt vand og snavs fjernes fra hængslet og rent smøringsolie påføres.

Fedttype: Lithiumbaseret universalfedt nr. 2.

1. Tør smørelinjerne rene, så der ikke kan komme fremmedlegemer ind i lejet eller bøsningen.
2. Pump fedt ind i lejet eller bøsningen ved hver nippel **Figur 45**.



**Figur 45**  
Højre bom

1. Smørenippel

3. Tør overskydende fedt af.
4. Gentag denne procedure for hver drejetap på bommen.

# Vedligeholdelse af sprøjtesystemet

## ⚠ ADVARSEL

**De kemiske stoffer, der bruges i sprøjtesystemet, kan være farlige og giftige for dig, omkringstående, dyr, planter, jord og lignende.**

- Læs, og følg advarselsetiketter og materialesikkerhedsdatablade for de anvendte kemikalier, og beskyt dig i henhold til kemikalieproducentens anbefalinger. Brug f.eks. behørigt personbeskyttelsesudstyr, herunder ansigtsmaske, briller, handsker og andet udstyr, der kan beskytte dig mod kontakt med kemikalier.
- Husk, at det kan være, at der bruges mere end et kemikalie, og oplysningerne for hvert kemikalie skal vurderes.
- **Afslå at betjene eller arbejde på sprøjten, hvis sådanne oplysninger ikke er tilgængelige!**
- Før der udføres arbejde på et sprøjtesystem, skal det sikres, at systemet er blevet skyllet tre gange og neutraliseret i henhold til kemikalieproducentens(-ernes) anbefalinger, og at alle ventiler har gennemgået tre cyklusser.
- Kontroller, at der er tilstrækkeligt med rent vand og sæbe i nærheden, og vask omgående de områder, hvor du har været i kontakt med kemikalier.

# Eftersyn af slangerne

Eftersynsinterval: For hver 200 timer

For hver 400 timer/Årlig (alt efter hvad der indtræffer først)

Undersøg slangerne i sprøjtesystemet for revner, lækager eller anden skade. Eftersø samtidig forbindelserne og beslagene for tilsvarende beskadigelse. Udskift slanger og beslag, hvis de er beskadiget.

# Vedligeholdelse af pumpen

## Eftersyn af pumpen

**Eftersynsinterval:** For hver 400 timer/Årlig (alt efter hvad der indtræffer først)—Efterse pumpemembranerne, og udskift dem efter behov (kontakt en autoriseret Toro-serviceforhandler).

For hver 400 timer/Årlig (alt efter hvad der indtræffer først)—Efterse pumpens kontraventiler, og udskift dem efter behov (kontakt en autoriseret Toro-serviceforhandler).

**Bemærk:** Følgende maskinkomponenter betragtes som reservedele, der forbruges ved brug, medmindre de skønnes at være defekte, eller ikke er omfattet af garantien for denne maskine.

Få en autoriseret ToroShort-serviceleverandør til at kontrollere følgende interne pumpekomponenter for skade:

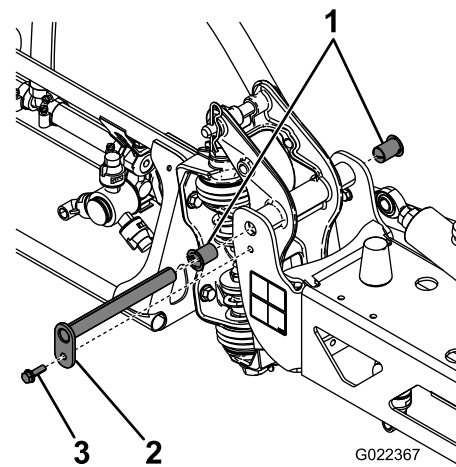
- Pumpemembraner
- Pumpens kontraventiler

Udskift om nødvendigt komponenter.

## Eftersyn af nylondrejbøsningerne

**Eftersynsinterval:** For hver 400 timer/Årlig (alt efter hvad der indtræffer først)

1. Anbring sprøjten på en plan overflade, aktiver parkeringsbremsen, stands pumpen, stop motoren, og tag tændingsnøglen ud.
2. Forlæng bommene til sprøjtepositionen, og understøt dem ved hjælp af støtter eller remme fra en lift.
3. Når bommens vægt er understøttet, kan du fjerne den bolt og møtrik, der fastholder drejetappen på bommen (Figur 46).



Figur 46

- |                   |         |
|-------------------|---------|
| 1. Nylonbøsninger | 3. Bolt |
| 2. Drejetap       |         |

4. Fjern drejetappen.
5. Fjern bommen og akselbeslaget fra stellet i midten, så der er adgang til nylonbøsningerne.
6. Fjern og efterse nylonbøsningerne fra akselbeslagets for- og bagside (Figur 46).

**Bemærk:** Udskift eventuelle beskadigede bøsninger.

7. Kom en lille smule olie på nylonbøsningerne, og monter dem på aksebeslaget.
8. Monter bommen og aksebeslaget på midterstellet, og tilpas åbningerne (Figur 46).
9. Monter drejetappen, og fastgør den med den bolt og møtrik, som du afmonterede tidligere.

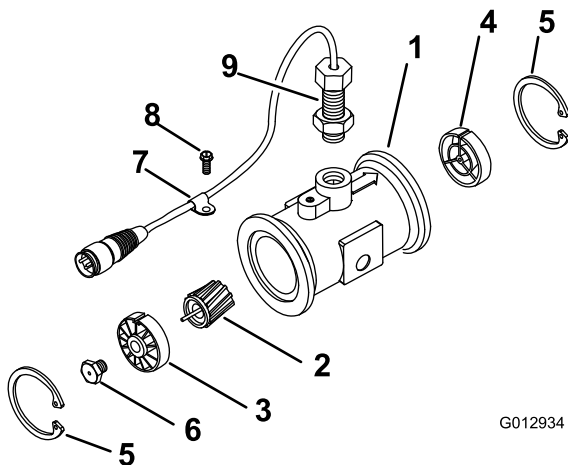
Gentag denne procedure for hver bom.

# Rengøring

## Rengøring af gennemstrømningsmåleren

**Eftersynsinterval:** For hver 200 timer/Årlig (alt efter hvad der indtræffer først) (Oftere ved brug af pulverstoffer).

1. Skyl og dræn hele sprøjtesystemet grundigt.
2. Tag gennemstrømningsmåleren af sprøjten og skyl den igennem med rent vand.
3. Fjern låseringen fra opstrømsiden (Figur 47).



**Figur 47**

- |                                  |                               |
|----------------------------------|-------------------------------|
| 1. Modifieret enhed med flange   | 6. Turbinetapenhed            |
| 2. Rotor-/magnetenhed            | 7. Kabelklemme                |
| 3. Nav/leje                      | 8. Skruer med gevind          |
| 4. Navenhed (med kilgangen oppe) | 9. Sensorenhed                |
| 5. Låsering                      | 10. Flow-reducerende manchete |

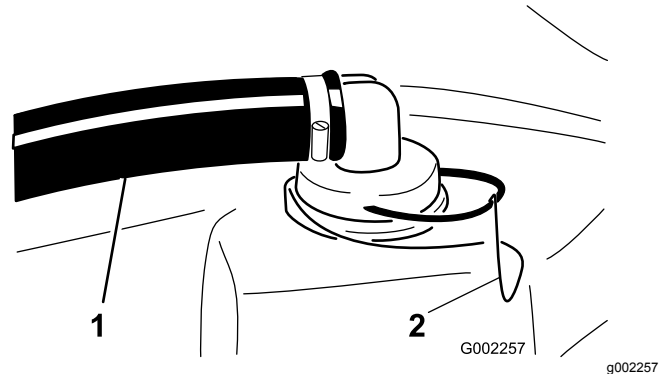
4. Rens turbinen og turbinenavet for at kunne fjerne filspåner og evt. pulverstoffer.
  5. Efterse turbinebladene for slid.
- Bemærk:** Hold turbinen i hånden og drej den rundt. Den bør kunne dreje frit med meget lidt modstand. I modsat fald skal den udskiftes.
6. Monter gennemstrømningsmåleren.
  7. Brug en luftdyse med et lavt tryk (0,34 bar) for at sikre, at turbinen drejer frit.

**Bemærk:** Hvis turbinen ikke drejer frit, skal den sekskantede tap i bunden af turbinenavet løsnes med 1/16 omgang, indtil den drejer frit.

## Rengøring af sugefilteret

**Eftersynsinterval:** Hver anvendelse eller dagligt

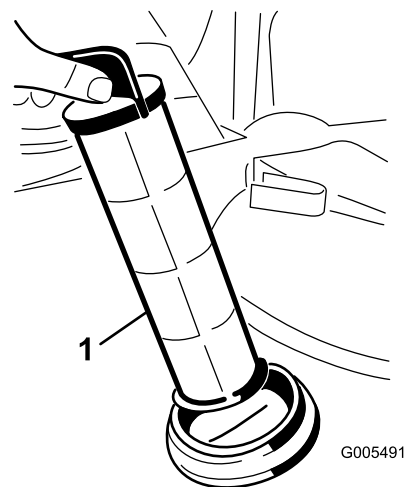
1. Anbring sprøjten på en plan overflade, aktiver parkeringsbremsen, stands pumpen, stop motoren, og tag tændingsnøglen ud.
2. Fjern holderen fra den røde fitting, som er fastgjort til den store slange oven på tanken (Figur 48).



**Figur 48**

1. Sugerslange
2. Holder

3. Fjern slangen fra tanken (Figur 48).
4. Træk sugefilteret ud af hullet (Figur 49).



**Figur 49**

1. Sugefilter
5. Rengør sugefilteret med rent rindende vand.
  6. Sæt sugefilteret på plads igen, og sørg for, at det sidder korrekt i hullet.
  7. Tilslut slangen til toppen af tanken, og fastgør den med holderen.

# Opbevaring

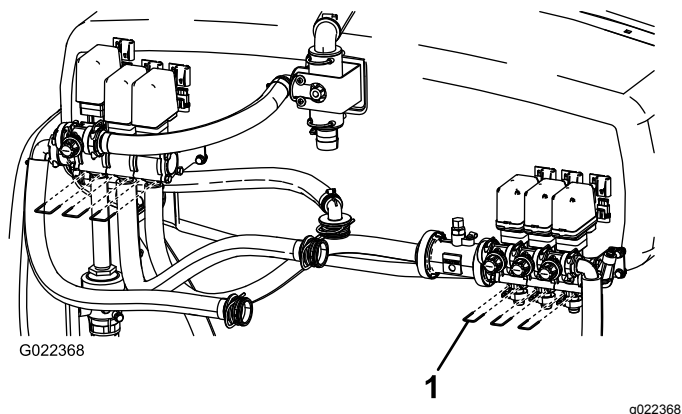
1. Anbring sprøjten på en plan overflade, aktiver parkeringsbremsen, udkobl kraftudtaget, stop motoren, og tag tændingsnøglen ud.
2. Fjern snavs og skidt fra hele maskinen, herunder ydersiden af ribberne på motorens topstykke og blæserhuset.

**Vigtigt:** Du kan vaske maskinen med et mildt rengøringsmiddel og vand. Brug ikke højtryksvand til at vaske maskinen. Hvis maskinen højtryksrenses, kan det beskadige det elektriske system og fjerne nødvendigt smørefedt fra friktionssteder. Undgå overdreven brug af vand, særligt i nærheden af kontrolpanelet, lygter, motoren og batterierne.

3. Rengør sprøjtesystemet. Se [Rengøring \(side 44\)](#).
4. Rengør stemplerne i ventilenheden som følger:
  - A. Anbring ventilerne i positionen OFF (Fra) (aksel tæt på slangens modhage).

**Bemærk:** Sørg for, at røret er tømt for vand.

  - B. Fjern de 3 gaffler, der fastholder ventil sæderne på ventilenheden ([Figur 50](#)).



Figur 50

1. Gaffel

- C. Brug en unbrakonøgle på 3 mm til at fjerne skruerne, der fastholder stempelenhederne i ventilenheden.

**Bemærk:** Sørg for at holde tal på fjedrene i ventilen ([Figur 50](#)).

- D. Rengør stemplerne og udskift evt. slidte O-ringe.
- E. Smør alle stemplernes O-ringe med planteolie og monter dem igen i

ventilenheden med skruerne, der blev fjernet tidligere.

**Bemærk:** Sørg for at montere fjedrene i ventilenheden.

- F. Fastgør ventil sæderne på ventilenheden med de 3 gaffler, der blev fjernet tidligere.
  - G. Monter slangebomsbeslaget på sprøjtesstel med de 2 skruer og møtrikker, der blev fjernet tidligere.
5. Tilsæt en rusthæmmende antifrostopløsning, som ikke er baseret på alkohol, til systemet.
    - A. Tøm sprøjten, og lad pumpen køre, indtil dyserne sprøjter luft ud.
    - B. Hæld 50 l af en blanding af 1/3 antifrostopløsning og 2/3 vand ned i sprøjtetanken.
    - C. Lad maskinen køre for at fordele antifrostblandingen i hele systemet.
  6. Brug bomløftekontakterne til at hæve bommene. Hæv bommene, indtil de er trukket helt tilbage i bomtransportholderen og danner "X"-transportpositionen, og bomcylindrene er trukket helt tilbage.

**Bemærk:** Kontroller, at bomcylindrene er trukket helt tilbage, så aktuatorstangen ikke beskadiges.

7. Efterse bremserne. Se [betjeningsvejledningen](#) til Workman-maskinen.
8. Efterse luftfilteret. Se [betjeningsvejledningen](#) til Workman-maskinen.
9. Smør sprøjten. Se afsnittet [Smøring](#).
10. Kontroller og tilspænd alle bolte, møtrikker og skruer. Reparér eller udskift alle beskadigede dele.
11. Kontroller alle sprøjteslangernes tilstand, og udskift dem, der er beskadigede eller slidte.
12. Stram alle slangefittingerne.
13. Mal alle ridsede eller blottede metaloverflader med den maling, der kan købes hos din autoriserede serviceforhandler.
14. Opbevar maskinen i en ren, tør garage eller på et passende sted.
15. Tildæk maskinen for at beskytte den og holde den ren.

# Afmontering af sprøjten

Hvis du fjerner sprøjten fra Workman-køretøjet, skal du bruge følgende procedure og læse opsætningsafsnittet.

## **▲ FARE**

**Sprøjtetankenheden udgør en fare i form af lagret energi. Hvis enheden ikke håndteres forsvarligt ved montering eller afmontering, kan den flytte sig eller vælte og skade dig eller andre omkringstående.**

**Brug remme og en løbekran til at understøtte sprøjtetankenheden under montering, afmontering eller vedligeholdelse, når fastspændingsanordningerne fjernes.**

1. Fastspænd og understøt sprøjtetankenheden med remme på en løbekran ved hjælp af øjerne på platformsstellet.

**Bemærk:** Dette forhindrer, at enheden forskubber sig, når fastgørelsesanordningerne, som holder tankenheden på stellet, løsnes.

2. Sænk bommene til ca. 45°, og drej dem fremad.
3. Afbryd ledningsnettet og kraftudtagsakslen.
4. Opbevar kontrolkassen ved hjælp af de eksisterende fastgørelsesanordninger i venstre side bag tankplatformen.
5. Fjern alle fastgørelsesanordninger, som holder sprøjtetankenheden fast på maskinstellet.

**Bemærk:** Gem alle dele.

6. Løft tankenheden 7,5-10 cm, og fjern ringstifterne og gaffelboltene, der fastgør løftecylindrene til tankenheden.
7. Træk løftecylindrene tilbage, og placer dem i deres holdere på køretøjets stel.

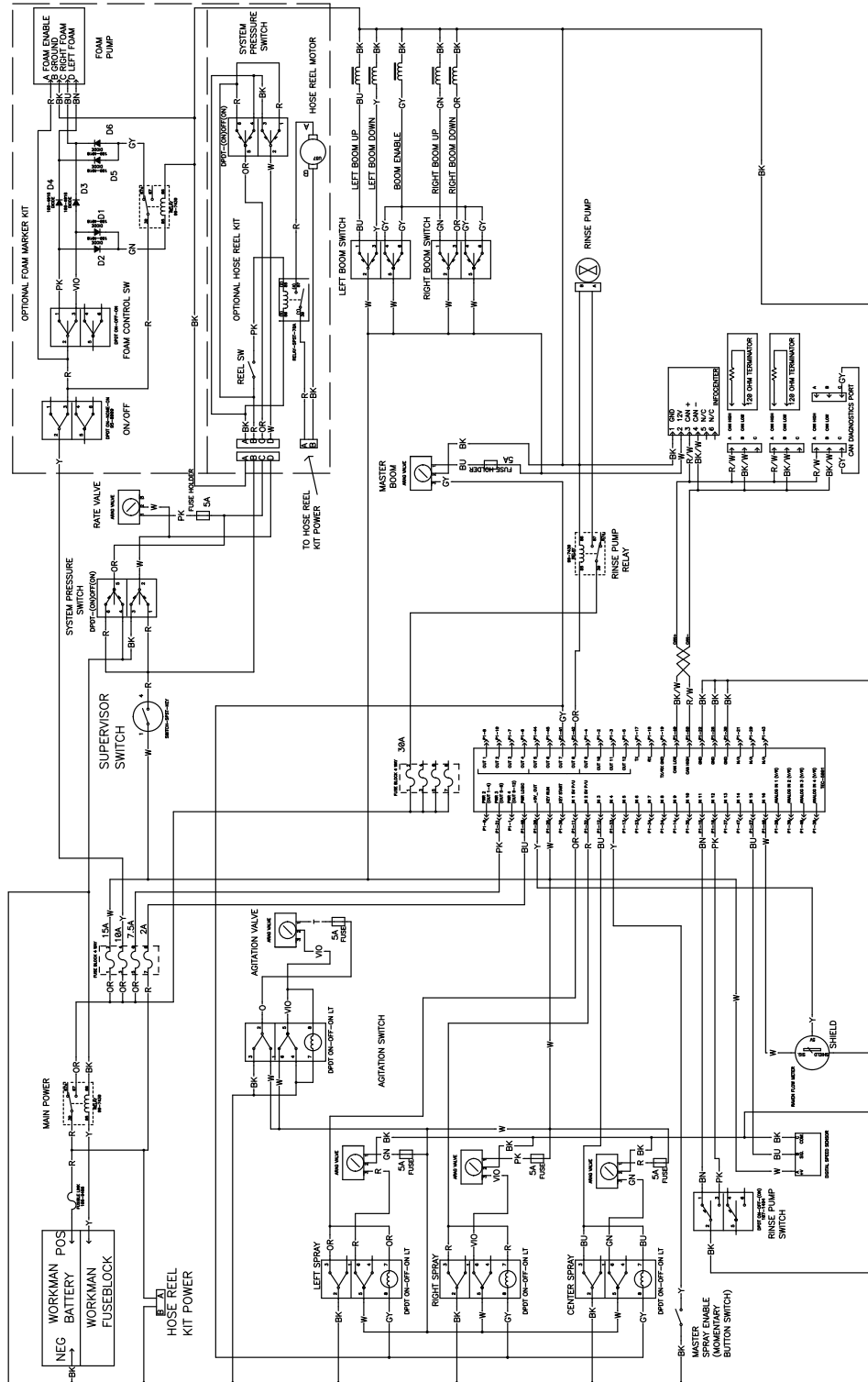
**Bemærk:** Løft tankenheden fri af køretøjet.

8. Når sprøjtetankenheden er fri af køretøjet, så sæt de fire medfølgende donkrafte ind, og lås donkraftene med de medfølgende gaffelbolte.
9. Flyt køretøjet til side.

# Fejlfinding

Problem	Mulig årsag	Afhjælpning
En bomsektion sprøjter ikke.	<ol style="list-style-type: none"> <li>1. Den elektriske forbindelse på bomventilen er snavset eller frakoblet.</li> <li>2. Der er sprunget en sikring.</li> <li>3. En slange er blevet klemt</li> <li>4. En omløbsventil på bommen er justeret forkert.</li> <li>5. En af bomventilerne er beskadiget.</li> <li>6. Det elektriske system er beskadiget.</li> </ol>	<ol style="list-style-type: none"> <li>1. Deaktiver ventilen manuelt. Frakobl den elektriske konektor på ventilen, og rengør alle kabler. Tilslut den derefter igen.</li> <li>2. Kontroller sikringerne, og udskift dem om nødvendigt.</li> <li>3. Reparer eller udskift slangen.</li> <li>4. Juster bommens omløbsventil.</li> <li>5. Kontakt en autoriseret serviceforhandler.</li> <li>6. Kontakt en autoriseret serviceforhandler.</li> </ol>
En bomsektion afbrydes ikke.	<ol style="list-style-type: none"> <li>1. Ventilen er beskadiget.</li> </ol>	<ol style="list-style-type: none"> <li>1. Stands sprøjtesystemet og pumpen, og afbryd sprøjtemaskinen. Afmonter holderen under bomventilen og træk motoren og skaftet ud. Efterse alle dele, og udskift de dele, der virker beskadigede.</li> </ol>
Der er en lækage i en bomventil.	<ol style="list-style-type: none"> <li>1. En O-ring er beskadiget.</li> </ol>	<ol style="list-style-type: none"> <li>1. Stands sprøjtesystemet og pumpen, og sluk for sprøjtemaskinen. Afmonter ventilen, og udskift O-ringene.</li> </ol>
Trykket falder, når en bom aktiveres.	<ol style="list-style-type: none"> <li>1. Bommens omløbsventil er justeret forkert.</li> <li>2. Der sidder noget på tværs i bommens ventil.</li> <li>3. Et dysefilter er beskadiget eller tilstoppet.</li> </ol>	<ol style="list-style-type: none"> <li>1. Juster bommens omløbsventil.</li> <li>2. Fjern indgangs- og udgangsforbindelserne til bomventilen, og fjern eventuelle forhindringer.</li> <li>3. Fjern og efterse alle dyser.</li> </ol>

# Diagrammer

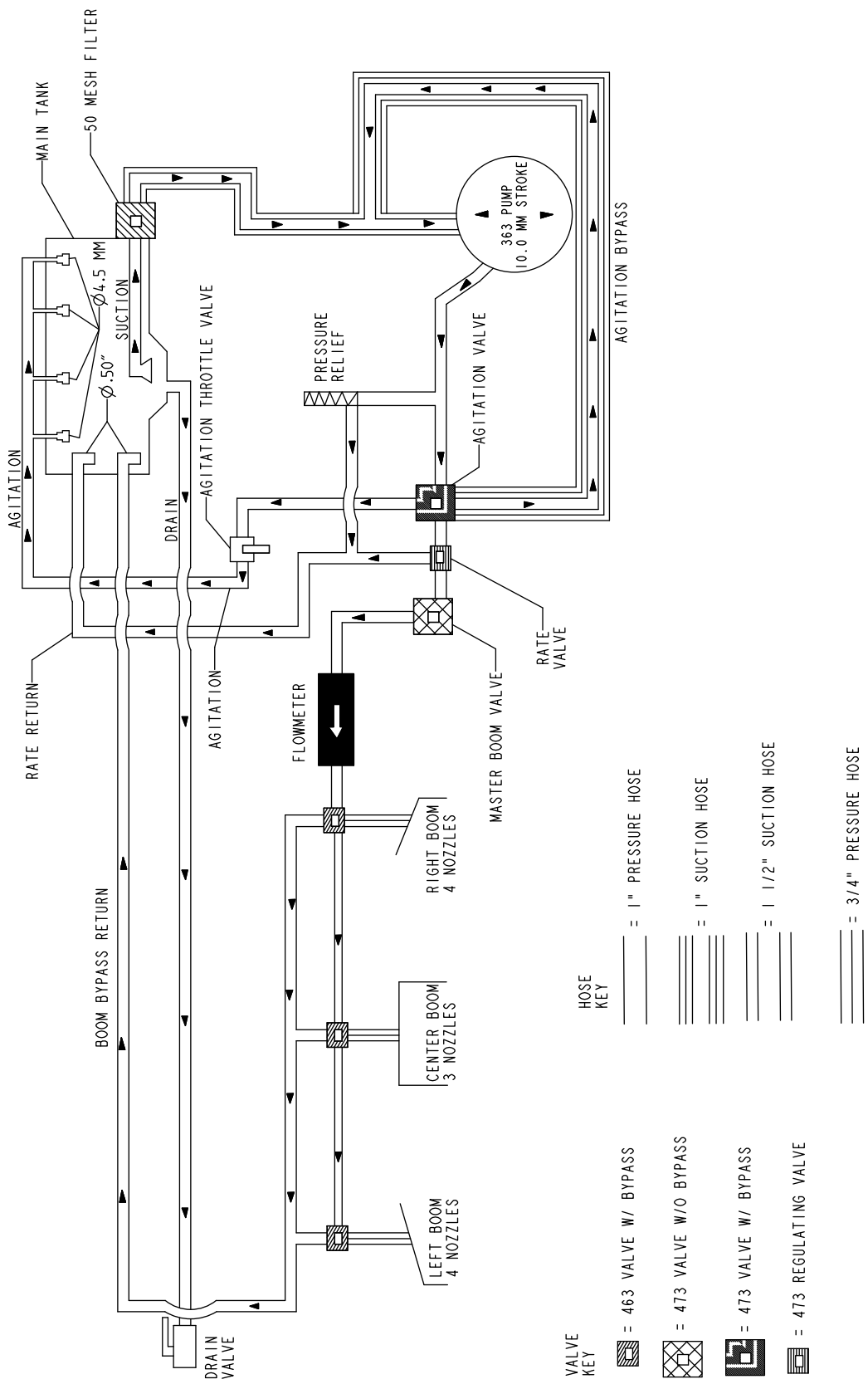


G022369

## Elektrisk, sprøjtesystem (Rev. A)

g022369





Gennemstrømningsdiagram (Rev. A)

G022370

g022370

# Bemærkninger:

# Bemærkninger:



## Toro Total dækningsgaranti

En begrænset garanti

### Fejl og produkter, der er dækket

The Toro Company og dets søsterselskab, Toro Warranty Company, garanterer i fællesskab i henhold til en aftale mellem dem, at dit Toro-produkt ("produktet") er frit for materialefejl og fejl i den håndværksmæssige udførelse i to år eller 1500 driftstimer\*, hvad end der måtte indtræde først. Denne garanti gælder for alle produkter med undtagelse af dybdeblufere (se de separate garanti erklæringer for disse produkter). Hvis der forekommer en fejl, som er dækket af garantien, vil vi reparere produktet uden omkostninger for dig. Dette inkluderer fejldiagnose, arbejds løn, reservedele og transport. Denne garanti træder i kraft på den dato, produktet leveres til den person, som oprindeligt køber det i detailledet. \* Produkt udstyret med timetæller.

### Sådan får du udført service, der er dækket af garantien

Det påhviler dig at underrette produktforhandleren eller den autoriserede produktforhandler, som du har købt produktet hos, så snart du tror, der er opstået en fejl, som er dækket af garantien. Hvis du har brug for hjælp til at finde frem til en produktforhandler eller en autoriseret forhandler, eller hvis du har spørgsmål vedrørende dine rettigheder eller ansvar i henhold til garantien, kan du kontakte os her:

Toro Commercial Products Service Department  
Toro Warranty Company  
8111 Lyndale Avenue South  
Bloomington, MN 55420-1196, USA  
+1-952-888-8801 eller +1-800-952-2740  
E-mail: commercial.warranty@toro.com

### Ejerens ansvar

Du er som ejer af produktet ansvarlig for at udføre den vedligeholdelse og de justeringer, som er nødvendige i henhold til din *betjeningsvejledning*. Hvis du ikke udfører den nødvendige vedligeholdelse og de nødvendige justeringer, kan dette danne grundlag for at afvise en reklamation i henhold til garantien.

### Genstande og fejl, der ikke er dækket

Det er ikke alle produktfejl eller funktionsfejl, der måtte opstå i garanti perioden, som udgør materialefejl eller fejl i den håndværksmæssige udførelse. Denne garanti dækker ikke følgende:

- Produktfejl, som er en følge af brug af ikke-originale Toro-reservedele eller af installation og brug af ekstra eller modificeret eller ikke-originalt Toro-tilbehør og -produkter. Der kan medfølge en separat garanti erklæring fra producenten af sådanne enheder.
- Produktfejl, som er en følge af manglende udførelse af anbefalet vedligeholdelse og/eller justeringer. Undladelse af at udføre korrekt vedligeholdelse af Toro-produkterne i henhold til skemaet over anbefalet vedligeholdelse i *betjeningsvejledningen* kan danne grundlag for afvisning af et garantikrav.
- Produktfejl, der stammer fra brug af produktet på ødelæggende, uagtsom eller hensynsløs vis.
- Reservedele, som forbruges ved brug, medmindre de skønnes at være defekte. Eksempler på reservedele, som forbruges eller opbruges under normal betjening af produktet omfatter, men er ikke begrænset til, bremseklodser og -belægninger, koblingsbelægninger, skæreknive, knivcylindre, ruller og lejer (forseglede eller smørbare), bundknive, tændrør, styrehjul, lejer, dæk, filtre, remme samt visse sprøjtekomponenter såsom membraner, dyser og kontraventiler osv.
- Fejl, der forårsages af eksterne forhold. Forhold, der anses for at være eksterne forhold, omfatter, men er ikke begrænset til, vejr, opbevaringsforhold, forurening, brug af ikke-godkendte brændstoffer, kølevæsker, smøremidler, tilsætningsstoffer, gødningsmidler, vand eller kemikalier osv.
- Funktions- eller driftsfejl forårsaget af brændstoffer (f.eks. benzin, diesel eller biodiesel), der ikke overholder deres respektive branchestandarder.

### Andre lande end USA og Canada

Kunder, som har købt Toro-produkter, der er eksporteret fra USA eller Canada, skal kontakte deres Toro-forhandler for at få en garantipolice, som gælder for deres land, provins eller stat. Såfremt du af en eller anden grund er utilfreds med din forhandlers service eller har problemer med at få oplysninger om garantien, bedes du kontakte Toro-importøren.

- Normal støj, vibration, slid og ælde samt forringelse.
- Normalt slid omfatter, men er ikke begrænset til beskadigelse af sæder som følge af slitage eller afslidning, slid på malede overflader, ridsede mærkater eller vinduer osv.

### Reservedele

Reservedele, der planmæssigt skal udskiftes i forbindelse med nødvendig vedligeholdelse, er kun dækket af garantien i tidsrummet frem til det planmæssige tidspunkt for udskiftning af den pågældende reservedel. Reservedele, der udskiftes i henhold til denne garanti, er dækket af garantien i den originale produktgarantis løbetid og bliver Toros ejendom. Toro træffer endelig beslutning om, hvorvidt en reservedel eller en samlet enhed skal repareres eller udskiftes. Toro har ret til at bruge fabriksreoverede reservedele til reparationer, der er dækket af garantien.

### Garanti på dybdeaflednings- og litium-ion-batterier:

Dybdeaflednings- og litium-ion-batterier kan levere et samlet, specificeret antal kilowatttimer i løbet af deres levetid. Brugs-, opladnings- og vedligeholdelsesteknikker kan forlænge eller forkorte den samlede batterilevetid. I takt med at batterierne i dette produkt forbruges, vil mængden af nyttigt arbejde mellem opladningsintervaller langsomt formindskes, indtil batteriet er helt faldt. Udskiftning af flade batterier efter almindeligt forbrug er produktejerens ansvar. Det kan være nødvendigt at udskifte batterier under produktets normale garanti periode for ejerens regning. Bemærk: (kun litium-ion-batteri): Et litium-ion-batteri har en garanti, der kun dækker delen og dækker forholdsmæssigt, med start i år 3 til år 5 baseret på driftstiden og de brugte kilowatttimer. Der findes flere oplysninger i *betjeningsvejledningen*.

### Omkostninger til vedligeholdelse afholdes af ejeren

Motorjustering, smøring, rengøring og polering, udskiftning af filtre, kølevæske og udførelse af anbefalet vedligeholdelse er eksempler på normal service, som Toro-produkter kræver, og omkostninger i forbindelse hermed afholdes af ejeren.

### Generelle betingelser

Det eneste retsmiddel, du har til rådighed i henhold til nærværende garanti, er reparation hos en autoriseret Toro-forhandler.

**Hverken The Toro Company eller Toro Warranty Company er ansvarlig for indirekte-, hændelige- eller følgeskader i forbindelse med brugen af de Toro-produkter, der er dækket af nærværende garanti, herunder omkostninger eller udgifter til at fremskaffe erstatningsudstyr eller service i de perioder, der med rimelighed medgår i forbindelse med funktionsfejl eller manglende rådighed over produktet, mens der udføres reparationer i henhold til garantien. Bortset fra den emissionsgaranti, der er nævnt nedenfor, og kun såfremt denne måtte finde anvendelse, gives ingen anden udtrykkelig garanti. Alle underforståede garantier om salgbarhed og brugsegnethed er begrænset til denne udtrykkelige garantis varighed.**

I visse stater er det ikke tilladt at fragå ansvar for hændelige- og følgeskader eller at begrænse tidsrummet for en underforstået garantis varighed, så ovenstående ansvarsfragørelser og begrænsninger gælder muligvis ikke for dig. Denne garanti giver dig bestemte juridiske rettigheder, men derudover kan du også have andre rettigheder, som varierer fra stat til stat.

### Bemærk vedrørende motorgaranti:

Emissionskontrolsystemet på dit produkt kan være dækket af en separat garanti, som overholder de krav, der er fastsat af det amerikanske miljøbeskyttelsesagentur (Environmental Protection Agency, EPA) og/eller rådet for luftressourcer i Californien (California Air Resources Board, CARB). De tilmæssige begrænsninger, der er anført ovenfor, gælder ikke for garantien på emissionskontrolsystemet. Der henvises til garanti erklæringen om motoremissionsgaranti, som er vedlagt dit produkt eller er indeholdt i motorfabrikantens dokumentation, for yderligere oplysninger.