



Universelt trimsatsdrivssett

Greensmaster® 1018-, 1021- og 1026-gressklipper med fast hode

Modellnr. 04707—Serienr. 319000375 og oppover

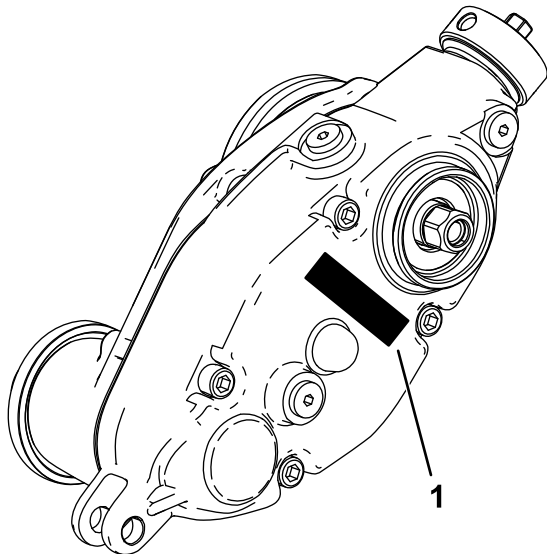
Installasjonsveiledning

Innledning

Les denne håndboken nøye, slik at du lærer å bruke og vedlikeholde produktet på riktig måte og unngår person- eller produktskade. Du har ansvar for å bruke produktet på en riktig og sikker måte.

Gå til www.Toro.com for materialer for produktsikkerhet og opplæring i bruk, og informasjon om tilbehør, hjelp til å finne en forhandler eller for å registrere produktet ditt.

Hvis maskinen må repareres, eller du trenger service, originale Toro-deler eller mer informasjon, kan du kontakte et autorisert forhandlerverksted eller Toros kundeserviceavdeling. Ha modell- og serienummer for hånden når du tar kontakt. **Figur 1** viser hvor på produktet modell- og serienumrene er plassert. Skriv inn numrene i de tomme feltene.



g299667

Figur 1

1. Plassering av modell- og serienummer

Modellnr. _____
Serienr. _____

Dette produktet er i samsvar med alle relevante europeiske direktiver. Se sammenstillingserklæringen bak på denne publikasjonen for informasjon.

Innhold

Innledning	1
Montering	2
1 Klargjøre maskinen	3
2 Klargjøre klippeenheten	3
3 Fjerne spoledrivenheten	4
4 Montere trimsatsdrivhuset	4
5 Montere trimsatsdrivlokket	6
6 Montere lederullenheten	6
7 Montere klippehøydebraketterne og valse	7
8 Montere trimsatsen	9
Bruk	10
Innledning	10
Justere trimsatshøyden	10
Skifte trimsatsretning	11
Teste trimsatsytelse	11
Transportere maskinen	12
Vedlikehold	13
Skifte girolje	13
Fjerne trimsatsdrevhuset	14
Rengjøre trimsatsspolen	14
Undersøke knivbladene	14
Holde fast spolen	15



Montering

Løse deler

Bruk diagrammet nedenfor som en sjekklister for å kontrollere at alle delene er sendt.

Prosedyre	Beskrivelse	Ant.	Bruk
1	Ingen deler er nødvendige	–	Klargjøre maskinen.
2	Ingen deler er nødvendige	–	Klargjør klippeenheten.
3	Ingen deler er nødvendige	–	Fjern spoledrivenheten.
4	Spoleadapter Mellomleggsskive Trimsatsdrivhus	1 1 1	Monter trimsatsdrivhus og vekt.
5	Lokk	1	Monter trimsatsdrivlokket (kun for universaltrimsatsenheter uten børstesett til bakre valse).
6	Flensakselmontering Lagervern Lederullenhet Justeringsplint Splint Flensmutter	1 2 1 1 1 1	Monter lederullenheten.
7	Venstre klippehøydebrakettenhet Høyre klippehøydebrakettenhet Justeringsplint Splint Trimsatsvern Flensmutter Valse (bestilles separat. Se din autoriserte Toro-forhandler)	1 1 2 2 2 2 1	Monter klippehøydebrakettenhetene og valsen.
8	Bolt (¼ x 1½ tomme) Låsemutter Akselklemme Trimmespolen (bestilles separat, kontakt en autorisert Toro-forhandler)	4 4 4 1	Monter trimsatsenheten (bestilles separat).

1

Klargjøre maskinen

Ingen deler er nødvendige

Prosedyre

1. Parker maskinen på en jevn flate.
2. Sett på parkeringsbremsen.
3. Slå av motoren.
4. Fjern tennpluggledningen fra tennpluggen. Se maskinens *brugerhåndbok*.

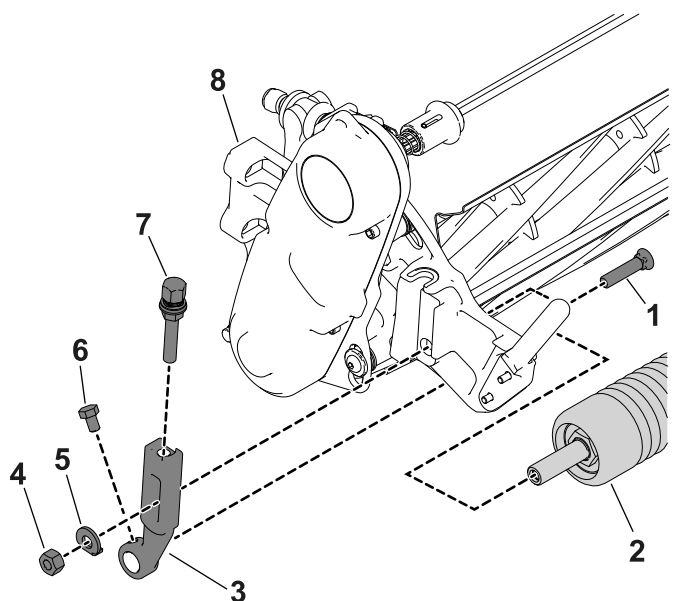
2

Klargjøre klippeenheten

Ingen deler er nødvendige

Prosedyre

1. På klippeenheten, løsne monteringskruene som fester hver ende av frontvalse til klippehøydearmene (Figur 2).



Figur 2

g275540

- | | |
|-------------------|-----------------------------|
| 1. Plogbolt | 5. Skive |
| 2. Valse | 6. Flensmutter |
| 3. Klippehøydearm | 7. Valsemonteringskru |
| 4. Justeringskru | 8. Klippeenhetens montering |

2. Fjern plogboltene, skivene og låsemutterne som fester klippehøydearmene til hver ende av klippeenheten (Figur 2). Fjern klippehøydearmene og valseenheten.

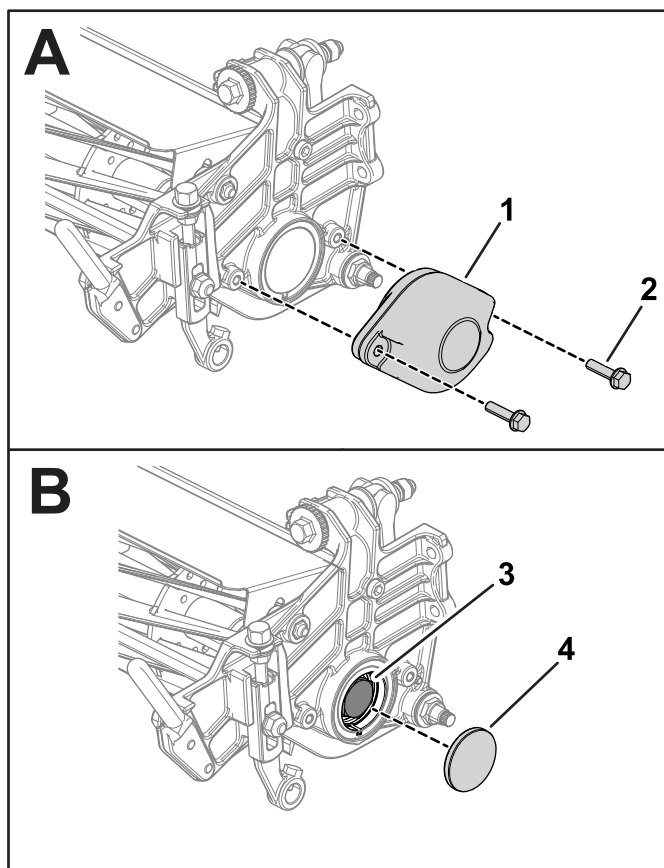
Merk: Ta vare på alle delene som fjernes for å montere nye klippehøydearmer.

3. Fjern justeringskruene for klippehøyde og valsemonteringskruene fra klippehøydearmene (Figur 3).

Merk: Ta vare på valsemonteringskruene og valsen for senere montering.

4. Fjern de to boltene (5/16 x 2¼ tomme) fra de to mutterene (holdt fast av sideplaten) som fester motvekten til sideplaten på klippeenheten. Fjern motvekten (Figur 3).

Merk: Du kan kaste klippeenhetens motvekt og festeboltene.



Figur 3

g281094

- | | |
|---------|----------------|
| 1. Vekt | 3. Lagermutter |
| 2. Bolt | 4. Løkk |

5. Hold spolen for å fjerne lagermutteren. Se [Holde spolen fast for fjerning av gjengede innsatser \(side 15\)](#).
6. Fjern løkka for å eksponere lagermutteren (Figur 3).

- Fjern lagermutteren fra spoleakselen (Figur 3).

Viktig: Rengjør gjengene på enden av spoleakselen for smuss eller fett før du monterer kileinnlegget og trimsatsboksen fra dette settet.

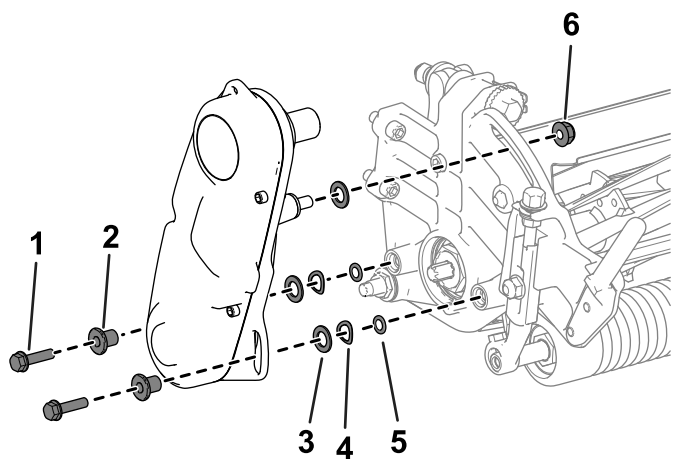
3

Fjerne spoledrivenheten

Ingen deler er nødvendige

Prosedyre

- Fjern boltene som fester spoledrivenheten til sideplaten (Figur 4).



Figur 4

g287976

- | | |
|----------------------------------|--------------|
| 1. Skruer med innvendig sekskant | 4. Fjærskive |
| 2. Avstandsstykke | 5. O-ring |
| 3. Skive | 6. Mutter |

- Fjern spoledrivenheten, de flate skivene, fjærskivene, avstandsstykkene og O-ringene fra sideplaten (Figur 4).

4

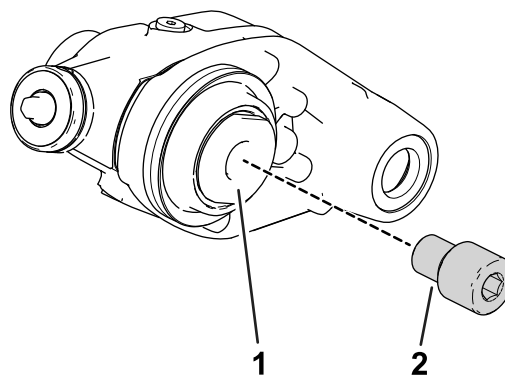
Montere trimsatsdrivhuset

Deler som er nødvendige for dette trinnet:

1	Spoleadapter
1	Mellomleggsskive
1	Trimsatsdrivhus

Prosedyre

- Bruk et middels sterkt gjengeforseglingsmiddel (for eksempel Blue Loctite® 243) på de innvendige gjengene i drivhusakselen og stram til spoleadapteret og trimsatsdrivhusets aksel til 150–163 Nm.



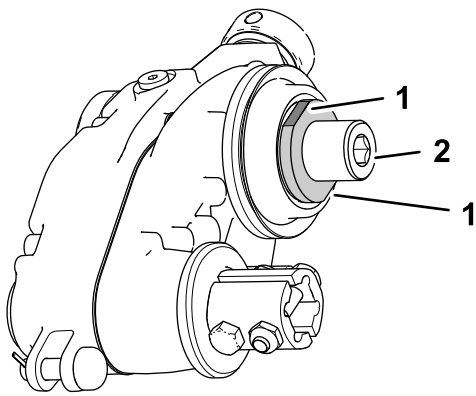
Figur 5

g283538

- Trimsatsdrivhusets aksel
- Spoleadapter

Viktig: La gjengeforseglingsmiddelet herde i 15 minutter før du fortsetter prosedyren.

Merk: Når du strammer spoleadapteren og drivhusakselen, må du holde drivhusakselen med en skrunøkkel på skrunøkkelflatene på innsiden av trimsatsdrivhuset (Figur 6).

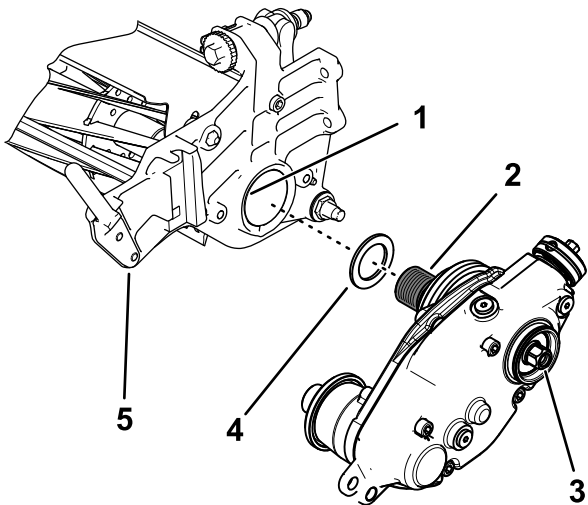


Figur 6

g299665

- | | |
|------------------------------------|-------------------------------------|
| 1. Skrunøkkelflater (drivhusaksel) | 2. Sekskantet sokkel (spoleadapter) |
|------------------------------------|-------------------------------------|

2. Monter mellomleggsskiven over gjengene til spoleadapteren (Figur 7).



Figur 7

g281671

- | | |
|---------------------------------------|---------------------|
| 1. Påfør gjengeforseglermid- del her. | 4. Mellomleggsskive |
| 2. Spoleadapter inn i spoleakselen | 5. Klippeenhet |
| 3. Sekskantskrue | |

3. Bruk et middels sterkt gjengeforseglingmiddel (for eksempel Blue Loctite® 243) på de innvendige gjengene i spoleakselen.

Viktig: Rengjør gjengene på enden av spoleakselen for smuss eller fett før du monterer kileinnlegget.

4. Monter trimsatsdrivhuset på spoleakselen (Figur 7).
5. Fest klippespolen for å montere innlegget. Se [Hold fast spolen mens du monterer de gjengede innsatsene \(side 15\)](#).

6. Mens spolen er holdt fast, strammer du drivhusakselens sekskantskrue med et moment på 135–150 Nm. Se [Figur 7](#).

Viktig: Du må stramme drivhusakselens sekskantskrue med et moment på 135–150 Nm.

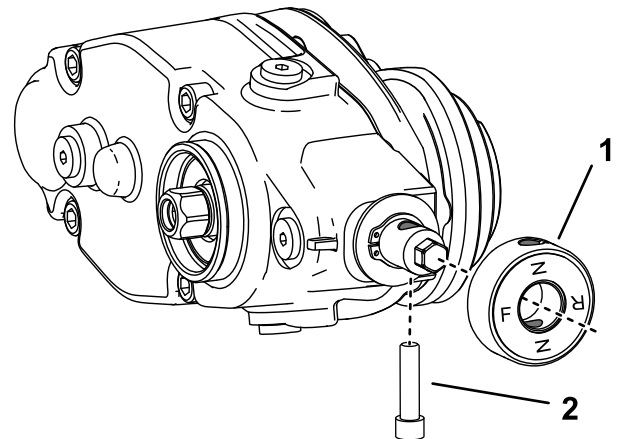
Viktig: Du må bruke en sekspunktssokkel med tungt borerør.

Ikke bruk en skrunøkkel for dette trinnet.

Viktig: La gjengeforseglingsmiddelet herde i 15 minutter før du fortsetter prosedyren.

Merk: Ikke skad tetningen under det ytre dekselet.

7. Hvis du monterer trimsatsen på venstre side av maskinen, utfør følgende trinn (Figur 8):
- Fjern sokkelskruen med sekskanthode som fester clutchknotten til aktuatorakselen.
 - Fjern clutchknottenheten, og snu den.
 - Monter clutchknotten til aktuatorakselen med sokkelskruen med sekskanthode.



Figur 8

g298196

Montering for venstre side vist

- | | |
|---------------------|-----------------------|
| 1. Clutchknottenhet | 2. Sekskantsokkelbolt |
|---------------------|-----------------------|

5

Montere trimsatsdrivlokket

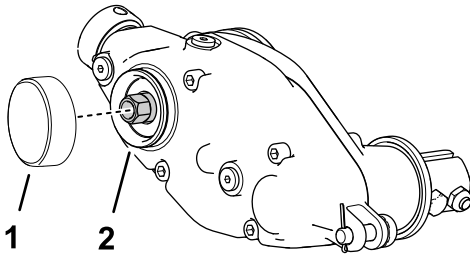
Deler som er nødvendige for dette trinnet:

1	Lokk
---	------

Prosedyre

Utfør denne prosedyren kun for universaltrimsatsheter uten børstesett til bakre valse:

1. Påfør en middels sterk sylindrisk festemasse (f. eks. Green Loctite 609®) rundt sprengningsporet og overflaten til den ytre diameteren (Figur 9).
2. Monter lokket som vist i Figur 9.



Figur 9

g299664

1. Lokk
2. Påfør en middels sterkt festemasse

6

Montere lederullenheten

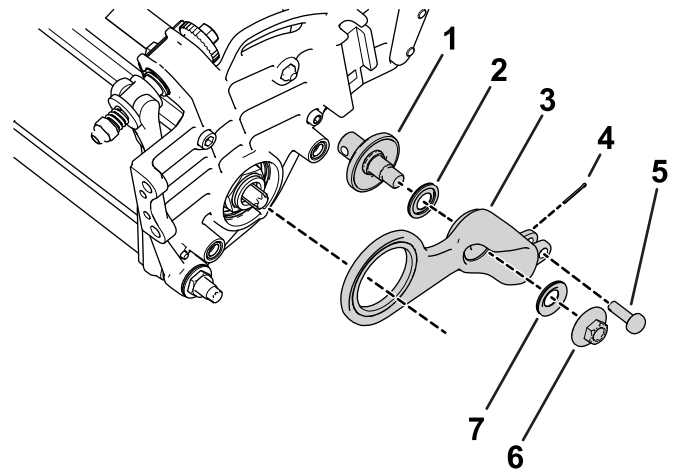
Deler som er nødvendige for dette trinnet:

1	Flensakselmontering
2	Lagervern
1	Lederullenhet
1	Justeringssplint
1	Splint
1	Flensmutter

Prosedyre

1. Monter løse deler til lederullenheten som vist i Figur 10.

Viktig: Monter lagervernene med stoffsiden mot lagrene.



Figur 10

g281674

- | | |
|------------------------|---------------------|
| 1. Flensakselmontering | 5. Justeringssplint |
| 2. Lagervern | 6. Flensmutter |
| 3. Lederullenhet | 7. Lagervern |
| 4. Hårnålssplint | |

2. Plasser lederullenheten på motsatt side av spolen fra trimsatsdrivhuset.
3. Bruk monteringsdelene du fjernet tidligere til å montere spoledrivenheten. Se 3 Fjerne spoledrivenheten (side 4).

7

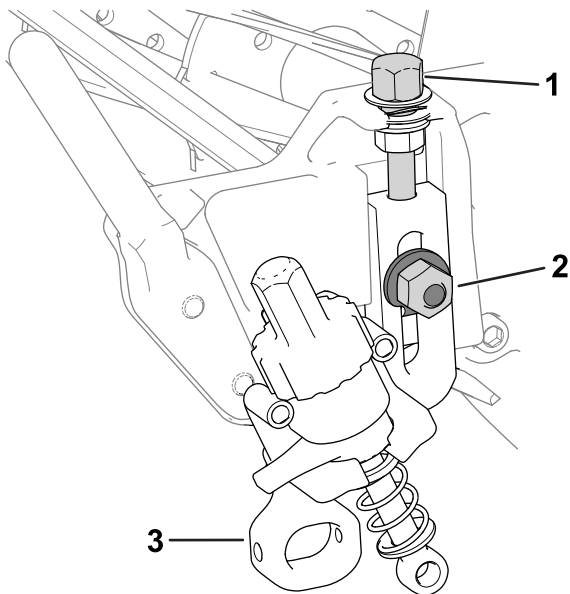
Montere klippehøydebraketterne og valsen

Deler som er nødvendige for dette trinnet:

1	Venstre klippehøydebraketterne
1	Høyre klippehøydebraketterne
2	Justerings splint
2	Splint
2	Trimsatsvern
2	Flensmutter
1	Valse (bestilles separat. Se din autoriserte Toro-forhandler)

Prosedyre

1. Skru justeringsskruen for klippehøyde som du fjernet tidligere, inn i toppen på klippehøydeenhetene (Figur 11).



Figur 11

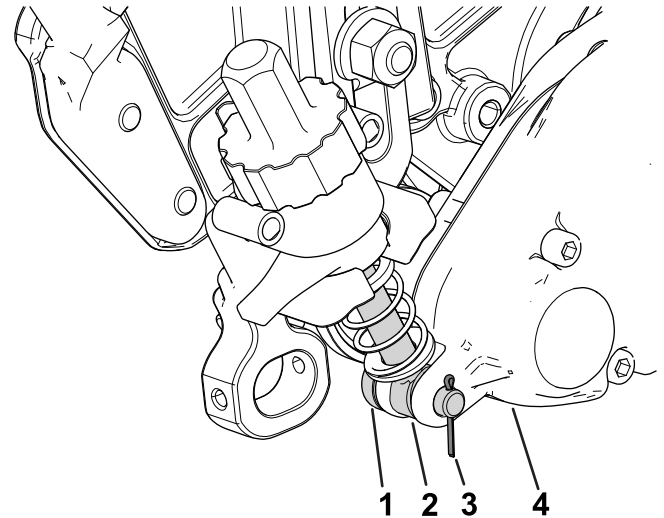
g283297

1. Justeringsskruen for klippehøyde
2. Plogskruen, mutteren og spesialskiven
3. Klippehøydebraketterne

2. Monter klippehøydeenhetene til klippeenhetens sideplater med plogskruene, mutterne og spesialskivene du fjernet tidligere (Figur 11).
3. Skyv stangen til justeringsarmenheten ved trimsatsdrivhuset inn i åpningen på drivhuset, og

fest den med en justeringssplint og en låsesplint (Figur 12).

Merk: Påse at du bøyer endene på splinten slik at pinnen ikke faller ut av justeringssplinten.



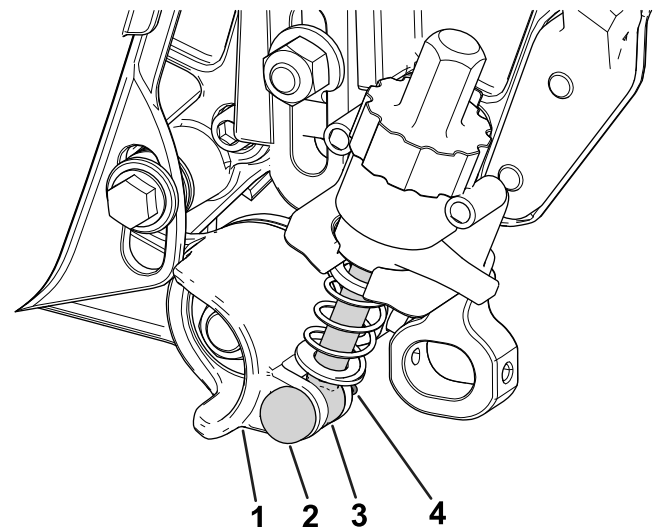
Figur 12

g283298

1. Justeringssplint
2. Stang til justeringsarmenheten
3. Hårnålssplint
4. Trimsatsdrivhuset

4. Innrett stangen til justeringsarmenheten like ved reguleringsmuffen på lederullenheten, og fest den til muffen med en justeringssplint og en låsesplint (Figur 13).

Merk: Påse at du bøyer endene på splinten slik at pinnen ikke faller ut av justeringssplinten.



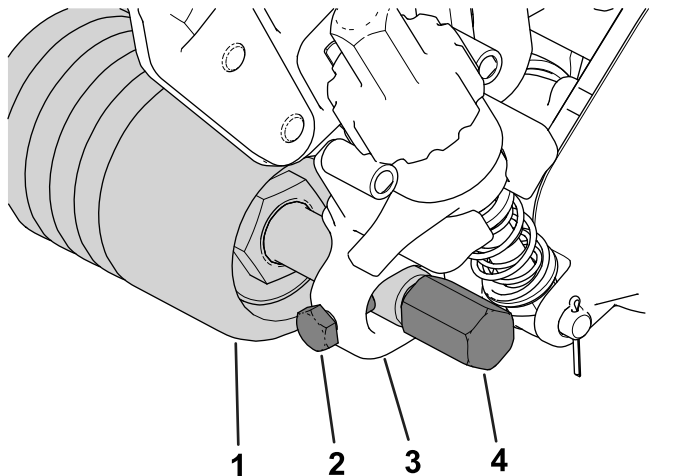
Figur 13

g283299

1. Reguleringsmuffen
2. Justeringssplint
3. Stang til justeringsarmenheten
4. Hårnålssplint

- Sett inn valseakselen midt i mellom klippehøydebrakettene og fest den med to monteringskruser (Figur 14 eller Figur 15).

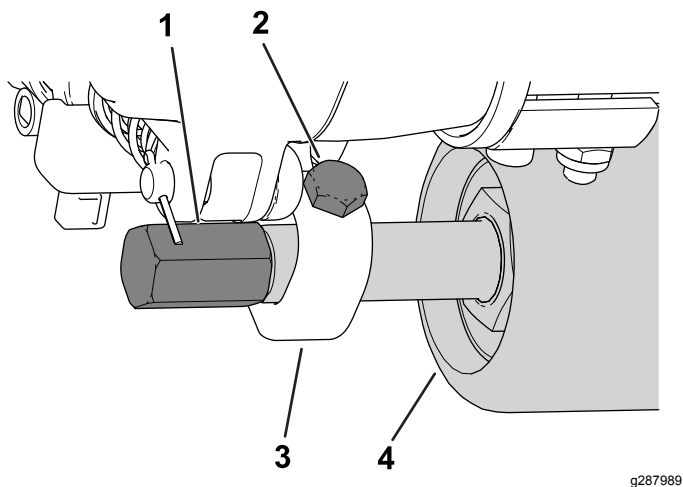
Du kan montere festeskruene foran (som vist i Figur 14) eller bak (Figur 15) på klippehøydebrakettene. Montering av skruene på forsiden vil gjøre at trimsatsen kan fjerne valsen. Montering av dem på baksiden vil gjøre at trimsatsen kan forankres med valsen.



Figur 14

Monteringskruser montert på **fremre** side av klippehøydebrakettene

- | | |
|-------------------|---------------------------------------|
| 1. Valse | 3. Klippehøydebrakett (HOC) montering |
| 2. Monteringskrue | 4. Trimsatsvern |



Figur 15

Monteringskruser montert på **bakre** side av klippehøydebrakettene

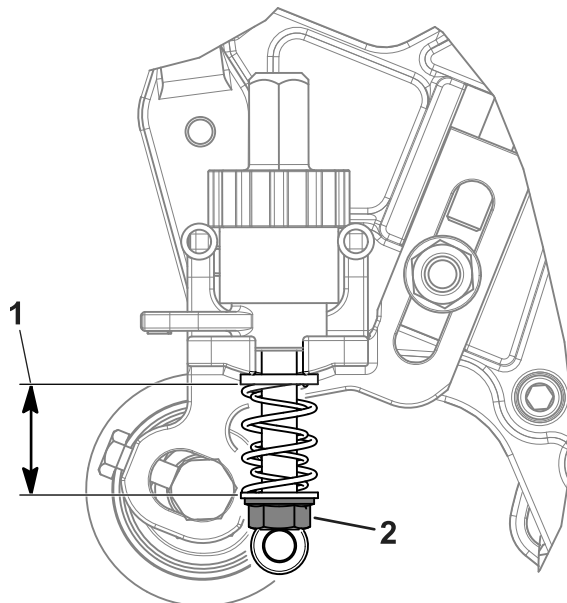
- | | |
|-------------------|---------------------------------------|
| 1. Trimsatsvern | 3. Klippehøydebrakett (HOC) montering |
| 2. Monteringskrue | 4. Valse |

- Fest trimsatsvern på begge sider av valseakselen (Figur 14).

- Trekk til trimsatsvernene med et moment på 22–24 Nm.

Merk: For oppsett der ekstra fjærkraft er nødvendig, monter den valgfrie flensmutteren (delenr. 3290–357) til øyebolten for å komprimere trimmehøydefjærene ved en lav trimmehøyde.

Når du bruker denne valgfrie delen, sett fjærlengden til 19 mm når trimsatsen er tilkoblet (Figur 16).



Figur 16

- | | |
|---|---|
| 1. Sett fjærlengden til 19 mm i tilkoblet stilling. | 2. Valgfritt flensmutter (delenr. 3290–357) |
|---|---|

8

Montere trimsatsen

[Justere trimsatshøyden \(side 10\)](#) for justering av trimmehøyde.

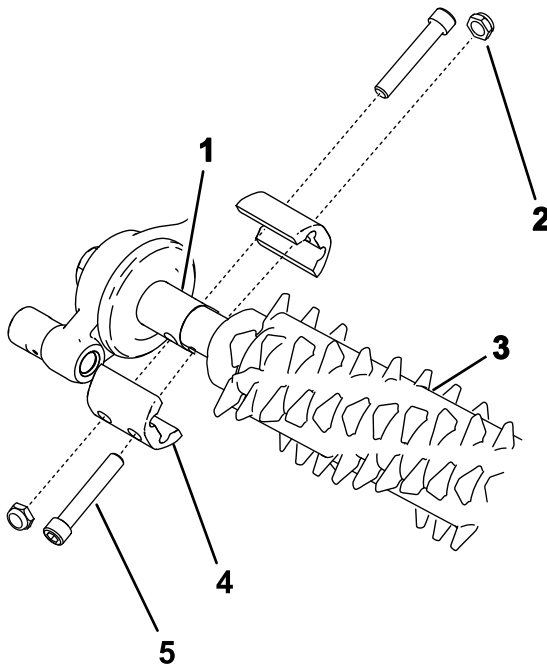
5. Stram boltene til med et moment på 5 til 7 N·m.
6. Sjekk og juster klippehøyde og trimmehøyde etter behov.

Deler som er nødvendige for dette trinnet:

4	Bolt (¼ x 1½ tomme)
4	Låsemutter
4	Akselklemme
1	Trimmespolen (bestilles separat, kontakt en autorisert Toro-forhandler)

Prosedyre

1. Anskaff en spoletrimmer som passer for dine behov og klippeenheten. Kontakt din autoriserte Toro-leverandør.
2. Rett inn trimsatsen med trimsatsdrivhuset og lederullenheten ([Figur 17](#)).



g283516

Figur 17

1. Drivstyrespindler
2. Låsemutter (4)
3. Trimsatsdrivenhet
4. Akselklemme (4)
5. Bolt (4)

3. Fest trimsatsen på maskinen som vist i [Figur 17](#), og stram boltene.
4. For å hindre binding stiller du inn klippehøyden og trimmehøyden, og deretter løsner du boltene.

Merk: For å stille inn klippehøyde, se *brugerhåndboken* for klippeenheten din. Se

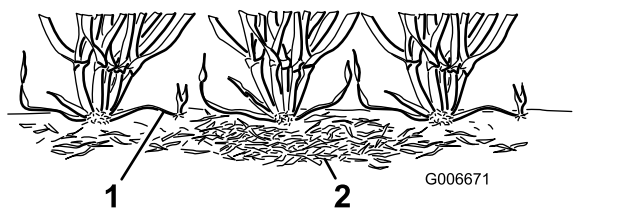
Bruk

Merk: Angi hva som er høyre og venstre side på maskinen ved å stå i normal arbeidsstilling.

Innledning

Trimmingen utføres i torvlaget over jordnivået. Trimmingen stimulerer vertikal vekst av gressplanter, reduserer korn og kapper gressutløpere for et tettere torvlag. Trimming produserer en mer ensartet og tettere spilleoverflate for hurtigere og mer pålitelig golfballytelse.

Trimming er ikke en erstatning for vertikalklipping. Vertikalklipping er generelt en tyngre og mer periodisk behandling som kan midlertidig skade spilleoverflaten, mens trimming er en mer rutinepreget og lettere behandling som er utformet for å stelle gresset.



Figur 18

1. Gressutløpere
(gressutløpere)

2. Halm

Trimsatsbørstene er mindre påtrengende enn vanlige børstekniver når de justeres til lett kontakt med torvlaget. Børsting kan være gunstigere for de som dyrker dverggress, siden disse gresstypene har et mer loddrett vekstmønster, og ikke fyller så godt ut med horisontal vekst. Børster kan skade gresstråenes vev hvis de er innstilt slik at de trenger for dypt inn i torvlaget.

Trimmekniver skal ikke bryte gjennom jord. De er effektive når det kommer til å klippe av utløpere og fjerne halm.

Ettersom trimmingen skader bladvevet, bør trimming unngås i perioder med mye belastning. Kaldsesongarter, som krypende bøyd gress og årlig blått gress, bør ikke trimmes i perioder med høy varme (og luftfuktighet) i løpet av midtsommeren.

Mange faktorer spiller inn på trimmeytelsen, inkludert:

- Årstiden (dvs. vekstperioden) og værmønsteret
- Den generelle tilstanden til greenen
- Hvor ofte trimming/klipping skjer – både hvor mange klippinger hver uke, og hvor mange lengder per klipping
- Klippehøydeinnstillingen på hovedspolen
- Høyde-/dybdeinnstillingen på spoletrimmeren

- Hvor lenge spoletrimmeren har vært brukt på denne greenen
- Gresstypen på greenen
- Generelt driftsprogram for greenen (dvs. irrigasjon, gjødsling, bruk av spreder, lufting av gresset, for mye såing osv.)
- Trafikk
- Stressperioder (dvs. høye temperaturer, høy luftfuktighet, uvanlig mye trafikk)

Disse faktorene kan variere fra green til green. Inspiser gressområdene regelmessig og endre trimmingen etter behov.

Ulike trimmerakselenheter er tilgjengelige. Avstanden på 13 mm gjør det mulig å trimme litt lavere for å klippe gressutløpere uten å tynne ut gresset for mye. Ved å fjerne avstandsstykker og legge til kniver, eller legge til avstandsstykker og fjerne kniver, kan du justere avstanden mellom trimsatsen til 6 eller 19 mm.

Merk: Trim med 6 mm mellomrom mellom knivene i perioder med rask vekst (vår og forsommer) slik at det øverste laget i torvlaget tynnes ut. Trim med 19 mm mellomrom mellom knivene i perioder med lite vekst (sensommer, høst og vinter). Under perioder med høy belastning kan det skade gresset å bruke sylindertimsatsen.

Merk: Bruk av trimsattsspolen på feil måte, eller for aggressivt (dvs., for dyp eller hyppig trimming), kan belaste gresset unødvendig, og føre til alvorlig skade på gresset. Bruk trimmeren forsiktig.

Merk: Fortsett å endre klipperetning hver gang du bruker trimsatsen. Dette øker effekten til trimmingen.

Merk: Kjør trimsatsen i en rett linje så ofte som mulig. Vær forsiktig når du svinger med en trimsats.

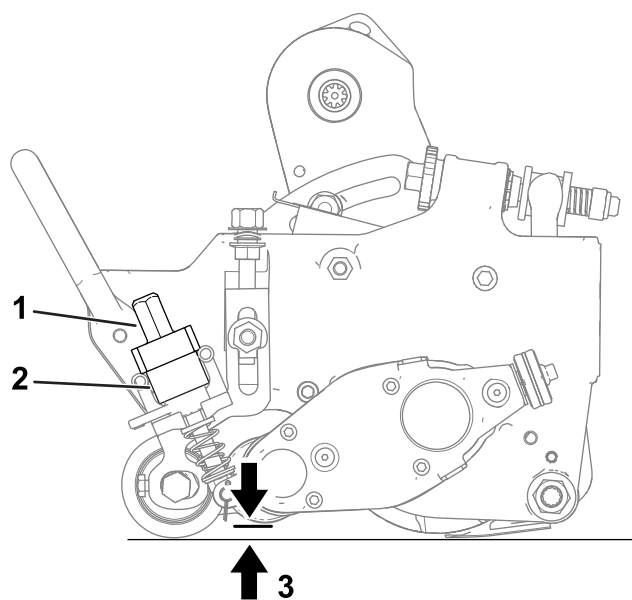
Justere trimsatshøyden

Viktig: Ikke still inn trimsatsen lavere enn 1/2 av klippehøyden – opptil 13 mm. Du kan foreta justeringer 0 til 6 mm under klippehøyden etter dette.

Viktig: Hvis du stiller inn trimsatsen høyere enn klippehøyden, kan utilsiktet kontakt mellom trimsatsen og kurven forekomme når du bruker HURTIG-OPP-HENDELSTILLING. Du må aldri stille inn trimsatsen høyere enn klippehøyden i DRIFTSstilling.

1. Parker maskinen på en jevn flate, sett på parkeringsbremsen og skru av motoren.
2. Still inn klippeenhetens klippehøyde. Se *brukerhåndboken* for klippeenheten.
3. Hev eller senk trimmespolen på denne måten:

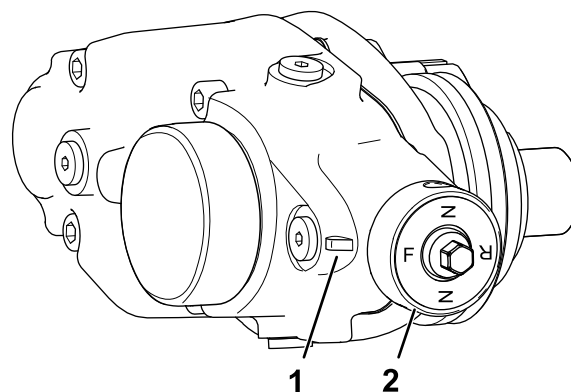
- A. Påse at hurtig-opp-hendelen (Figur 19) er i DRIFT-stillingen (dvs. spaken peker mot fronten av klippeenheten).
- B. Mål avstanden fra laveste tupp av trimsatskniven til arbeidsflaten på enden av sylindertimsatsen (Figur 19). Vri høydejusteringsknotten (Figur 19) for å heve og senke tuppen på trimmekniven til ønsket høyde.
- C. Gjenta trinn B på motsatt side av trimsatsen, og kontroller deretter innstillingen på siden du utførte prosedyren på først. Den målte høyden på hver ende av trimsatsspolen skal være identisk. Hvis den målte høyden på hver ende av trimsatsen er forskjellig, roterer du justeringsknotten til de er identiske.



Figur 19

g283316

1. Høydejusteringsknott
2. Hurtig-opp-hendel (vist i DRIFT-stillingen)
3. Trimsatshøyde



Figur 20

g302776

1. Justeringshakk
2. Knott

Teste trimsatsytelse

Viktig: Feil eller for aggressiv bruk av trimmespolen (dvs. for dyp eller for ofte trimming) kan gi unødvendig belastning på gresset og føre til alvorlig skade. Bruk trimmeren forsiktig.

⚠ FARE

Kontakt med spolene eller andre bevegelige deler kan føre til personskader.

- Før du foretar justeringer på klippeenheten, koble fra klippeenheten, sett på parkeringsbremsen, slå av motoren og vent til alle bevegelige deler har stoppet.
- Hold hender og klær borte fra spolene eller andre bevegelige deler.

For å fastsette korrekt innstilling av høyde/dybde gjør du følgende:

1. Still inn spoleklipperen til klippehøyden som vanligvis brukes uten en spoletrimmer.
2. Still inn trimsatsspolen til klippehøydeinnstillingen over valsensnivået.
3. Still inn trimsatsbørsten til samme klippehøydeinnstilling som over valsen.

Merk: Juster trimsatsbørsten (opp eller ned) i trinn på 0,25 mm for å unngå utilsiktet skade på gressdekket.

4. Kryss testgreenen, senk deretter trimsatsspolen halvparten av valsensnivået, og kryss testgreenen igjen.

Merk: Hvis du for eksempel vil ha en klippehøyde på 3,2 mm, stiller du inn trimsatsspolen til 1,6 mm over valsen.

5. Sammenlign resultatene.

Skifte trimsatsretning

Trimsatsen har tre innstillinger: NØYTRAL (N), FJERN (F), og REVERS (R). Når du skal endre retning på trimsatsen, dreier du knotten på enden av trimsatsdrivhuset og innretter ønsket stilling med justeringshakk.

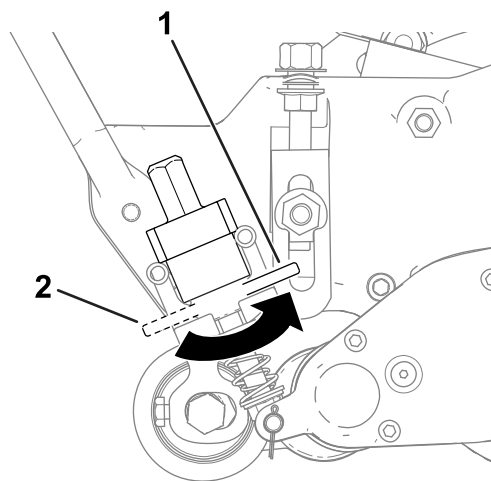
Merk: Den første innstillingen (der trimsatsinnstillingen ble justert til klippehøydeinnstillingen over valsensivå) vil ha fjernet mye mindre gress og torv enn med den andre innstillingen.

6. Undersøk testgreenen to eller tre dager etter første trimming for generell tilstand eller skade. Hvis områdene som er trimmet blir gule eller brune, og områdene som ikke er trimmet er grønne, har trimmingen vært for aggressiv.

Merk: Fargen på gresset endres når du bruker trimsatsspolen. Med litt erfaring (og nøye undersøkelse) kan den som passer på greenen, bedømme om den aktuelle trimmingen er egnet for den bestemte plenen etter fargen den får. Fordi trimsatsspolen retter opp gresset og fjerner torv, er ikke klippekvaliteten den samme som uten trimsatsen. Denne virkningen er mest merkelig de første gangen du bruker trimsatsen på greenen.

Merk: Når du klipper plenen mange ganger (dobbel og trippel klipping), vil trimsatsen penetrere dypere ved hver etterfølgende klipping. Det anbefales ikke å klippe flere ganger.

Etter at du har testet trimsatsens ytelse på en testgreen og har oppnådd tilfredsstillende resultat, kan du begynne å bruke trimsatsen på spillegreener. Likevel kan hver green respondere forskjellig på trimming. I tillegg endrer vekstforholdene seg kontinuerlig. Inspiser de trimmede greenene ofte og juster trimmeprosedyren så ofte som nødvendig.



Figur 21

1. TRANSPORT-stilling

2. DRIFT-stilling

g287375

Transportere maskinen

Når du vil klippe uten trimsatsen, eller har behov for å transportere maskinen, flytt hurtig-opp-hendel til TRANSPORT-stilling ([Figur 21](#)).

Merk: Dette flytter trimsatsspolen til hevet stilling.

Vedlikehold

Skifte girolje

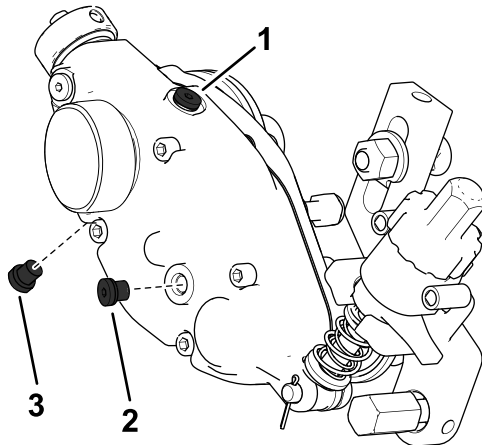
Serviceintervall:

- Etter de 100 første timene
- Hver 500. time / årlig (det som kommer først)

1. Rengjør utvendige flater på trimsatshuset.

Viktig: Påse at det ikke er smuss eller gress på utsiden av trimsatshuset. Hvis det kommer rusk inn på innsiden av trimsatsen, kan det medføre skade på girkassen.

2. Løsne tappepluggen i bunnen av huset (Figur 22).

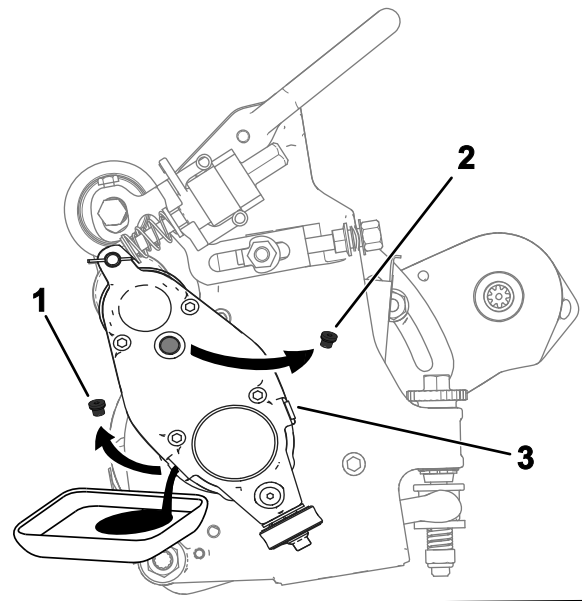


Figur 22

g302777

1. Lufteventilplugg 3. Tappeplugg
2. Påfyllingsplugg

3. Fjern påfyllingspluggen på siden av huset og løsne luftepluggen på toppen slik at luft kan slippe ut (Figur 22).
4. Plasser en egnet beholder under oljetappingsporten for å fange opp tappet olje.
5. Tipp klippeenheten (som vist i Figur 23) inntil tappeåpningen er helt nede, for å sikre at den er fullstendig tømt.
6. Gyng klippeenheten sakte frem og tilbake for å sikre at oljen er fullstendig tappet fra huset. Når klippeenheten er fullstendig tømt for olje, plasserer du den på et jevnt underlag som vist i Figur 24.

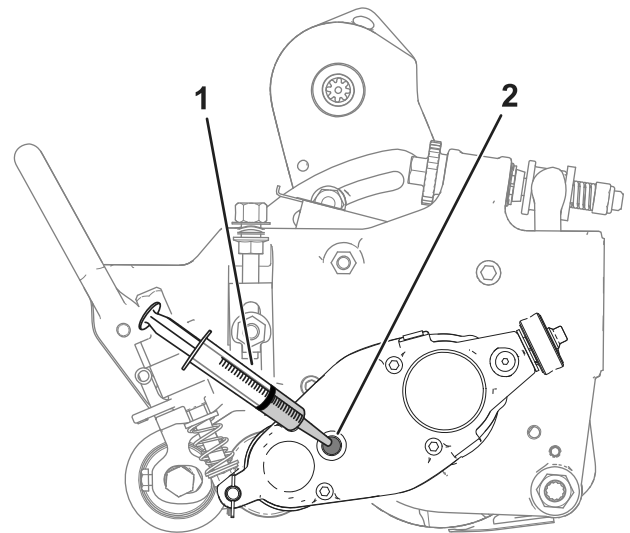


Figur 23

g302789

1. Fjern tappepluggen fra tappeåpningen. 3. Løsne lufteventilpluggen.
2. Fjern påfyllingspluggen fra påfyllingsåpningen.

7. Sett på plass tappepluggen (Figur 22).
8. Bruk en sprøyte (delenr. 137-0872) til å fylle drivhuset med 50 cc 80-90W-olje (Figur 24).



Figur 24

g302790

1. Sprøyte med 50 cc for 80-90W-olje 2. Påfyllingsåpning

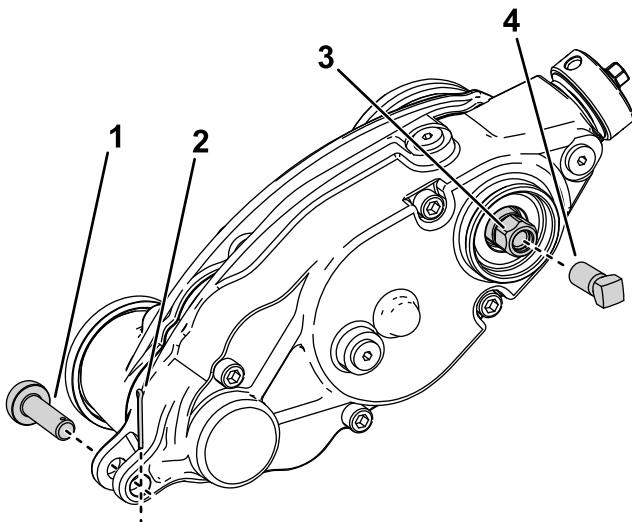
9. Sett i påfyllingspluggen og stram til lufteventilpluggen.
10. Trekk til pluggene med et moment på 3–5 Nm.

Fjerne trimsatsdrevhuset

Merk: Behold alle demonterte deler for senere montering med mindre annet er angitt.

Viktig: Hvis du har problemer med å fjerne trimsatsdrivhuset, se *servicehåndboken for trekkenheten* eller kontakt din autoriserte Toro-distributør.

1. Ta lokket av trimsatsen.
2. Fjern klemboltene som kobler trimsatsen til drivhuset. Se [Figur 17 i 8 Montere trimsatsen \(side 9\)](#).
3. Fjern justeringssplinten og hårnålssplinten som kobler trimsatsdrivhuset til justeringsarmene ([Figur 25](#)).



Figur 25

g302791

- | | |
|---------------------|--------------------------------------|
| 1. Justeringssplint | 3. Sekskanthodebolt for trimsatsdrev |
| 2. Hårnålssplint | 4. Forsterkningskrue |

4. Hold spolen fast for fjerning. Se [Holde spolen fast for fjerning av gjengede innsatser \(side 15\)](#).
5. Monter forsterkningskruen (delenr. 1–803022 – selges separat) på de innvendige gjengene på trimsatsenhetens sekskanthodebolt og stram til 13,5 Nm som vist i [Figur 25](#).
6. Fjern trimsatsdrivhuset fra klippespolen ved å vri trimsatsenhetens sekskanthodebolt med ([Figur 25](#)).

Viktig: Hvis trimsatsdrivhuset er montert på høyre side av klippeenheten, vri trimsatsenhetens sekskanthodebolt mot klokken (høyregjenget) for å fjerne drivhusakselen fra klippeenheten.

Viktig: Hvis trimsatsdrivhuset er montert på venstre side av klippeenheten, vri

trimsatsenhetens sekskanthodebolt med klokken (venstregjenget) for å fjerne drivhusakselen fra klippeenheten

Viktig: Du må bruke en sekspunktssokkel med tungt borerør.

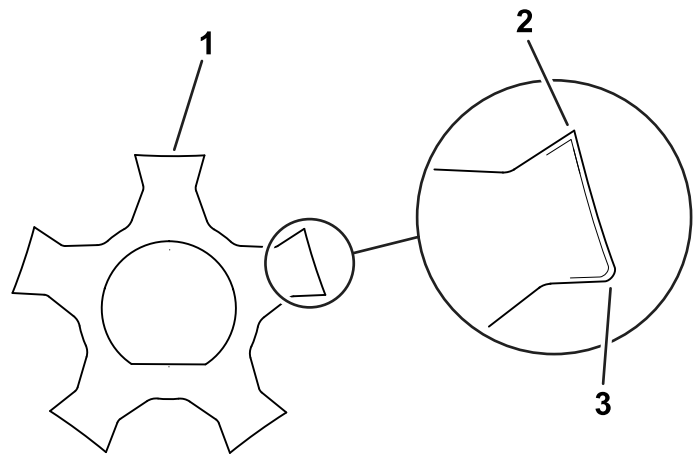
Rengjøre trimsatsspolen

Serviceintervall: Etter hver bruk

Rengjør trimmespolen etter bruk ved å sprøyte vann på den. Ikke rett vannstrålen direkte på trimmerlagerpakningene. Ikke la trimmervalsen stå i vann slik at komponentene ruster.

Undersøke knivbladene

Serviceintervall: For hver bruk eller daglig



Figur 26

g287987

- | | |
|-----------------|---------------------------|
| 1. Trimmekniv | 3. Sløve (avrundet) egger |
| 2. Skarpe egger | |

Undersøk trimsatsspoleknivene regelmessig for slitasje eller skade. Rett ut bøydde kniver med en tang. Skift ut slitte kniver og trekk til låsemutrene med et moment på 42 til 49 N·m. Når du kontrollerer knivene, sjekk at mutrene på høyre og venstre side av knivakselen sitter godt fast.

Merk: Hvis du bruker kniver av fjærstål, må du fjerne trimsatsspolen når én side av kniven er slitt, dreie den 180°, og montere den slik at siden som ikke er slitt, er vendt i roteringsretningen.

Merk: Fordi trimmeren kanskje fører mer rusk (som skitt og sand) inn i klippeenheten enn hva spolen vanligvis ville vært utsatt for, må du oftere kontrollere motstålet og hovedspolen for slitasje. Dette er spesielt viktig i sandjord og/eller når trimmeren er stilt til penetrering.

Holde fast spolen

⚠ ADVARSEL

Klippeenhetens spolekniver er skarpe og kan amputere hender og føtter.

- Hold hendene og føttene borte fra spolen.
- Sjekk at spolen holdes fast før du utfører service på den.

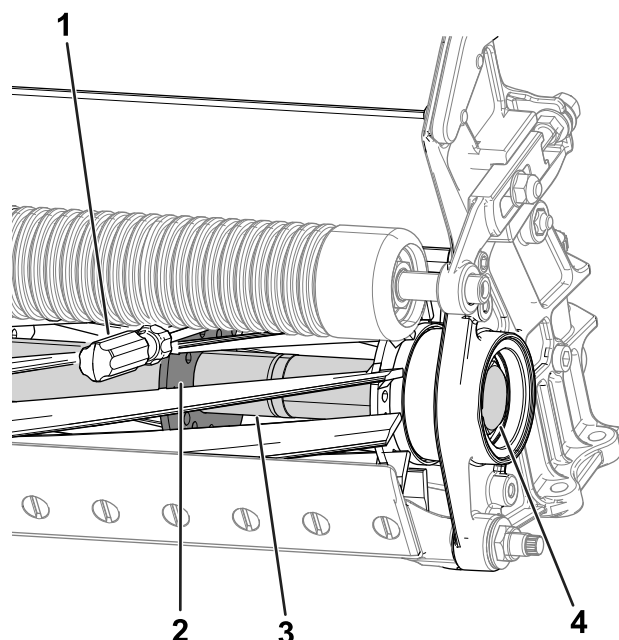
Holde spolen fast for fjerning av gjengede innsatser

1. Vipp opp klippeenheten, slik at du får tilgang til bunnen av spolen.
2. Sett inn et brekkjern med langt håndtak (anbefalt $\frac{3}{8}$ x 12 tomme med skrutrekkerhåndtak) gjennom bunnen av klippespolen og nærmest den siden av klippeenheten som skal strammes (Figur 27).
3. Plasser brekkjernet mot spolestøtteplatens sveiseside (Figur 27).

Merk: Sett brekkjernet inn mellom toppen av spoleakselen og baksiden av spoleknivene, slik at spolen ikke beveger seg.

Viktig: Kniveggene må ikke berøre brekkjernet, da dette kan skade kniveggen og/eller forårsake høy kniv.

Viktig: Innlegget på venstre side av klippeenheten er venstregjenget. Innlegget på høyre side av klippeenheten er høyregjenget.



g288013

Figur 27

- | | |
|----------------------------------|---------------------------------|
| 1. Brekkjern | 3. Spoleaksel |
| 2. Spolestøtteplatens sveiseside | 4. Gjenget innsats for fjerning |

4. Hvil brekkjernets håndtak mot valsene
5. Fullfør fjerningen av den gjengede innsatsen samtidig som du passer på at brekkjernet forblir på plass. Fjern så brekkjernet.
6. Senk klippeenheten til den hviler på valsene.

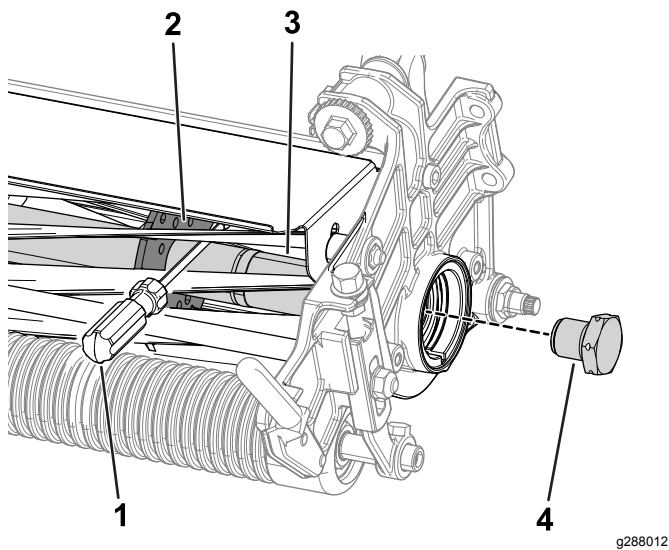
Hold fast spolen mens du monterer de gjengede innsatsene

1. Sett inn et brekkjern med langt håndtak (anbefalt $\frac{3}{8}$ x 12 tomme skrutrekkerhåndtak) gjennom fremsiden av klippespolen og nærmest den siden av klippeenheten som skal strammes (Figur 28).
2. Plasser brekkjernet mot spolestøtteplatens sveiseside (Figur 28).

Merk: Sett brekkjernet inn mellom toppen av spoleakselen og baksiden av spoleknivene, slik at spolen ikke beveger seg.

Viktig: Kniveggene må ikke berøre brekkjernet, da dette kan skade kniveggen eller forårsake høyt blad.

Viktig: Innlegget på venstre side av klippeenheten er venstregjenget. Innlegget på høyre side av klippeenheten er høyregjenget.



Figur 28

g288012

- | | |
|-----------------------------|----------------------------------|
| 1. Brekkjern | 3. Spoleaksel |
| 2. Støtteplatens sveiseside | 4. Gjenget innsats for montering |

-
3. Hvil brekkjernets håndtak mot valsen
 4. Iht. monteringsinstruksjonene for innsatsen og kravene til stramming, fullfør monteringen av den gjengede innsatsen, samtidig som du passer på at brekkjernet sitter på plass. Deretter kan du fjerne brekkjernet.

Notat:

Sammenstillingserklæring

The Toro Company, 8111 Lyndale Ave. South, Bloomington, MN, USA erklærer at følgende enhet(er) er i samsvar med følgende direktiver, når de er montert i henhold til de medfølgende instruksjonene for bestemte Toro-modeller som angitt i den relevante samsvarserklæringen.

Modellnr.	Serienr.	Produktbeskrivelse	Fakturabeskrivelse	Generell beskrivelse	Direktiv
04707	319000375 og oppover	Universaltrimsats-driftssett, Greensmaster gressklipper 1018, 1021, eller 1026.	UNIVERSAL GROOMER DRIVE GR 10XX SERIES	Drivsystem for trimsats	2006/42/EF

Relevant teknisk dokumentasjon er utarbeidet i henhold til kravene i del B av vedlegg VII til direktiv 2006/42/EF.

Vi påtar oss å overføre, som svar på henvendelser fra nasjonale myndigheter, relevant informasjon om dette delvis fullførte maskineriet. Informasjonen vil bli overført elektronisk.

Maskineriet skal ikke tas i bruk før det er integrert i godkjente Toro-modeller som indikert på tilknyttede samsvarserklæringer og i samsvar med alle instruksjoner. Når dette er tilfelle, kan det erklæres i samsvar med alle relevante direktiver.

Godkjent:



John Heckel
Overordnet ingeniørsjef
8111 Lyndale Ave. South
Bloomington, MN 55420, USA
September 9, 2019

Autorisert representant:

Marcel Dutrieux
Manager European Product Integrity
Toro Europe NV
Nijverheidsstraat 5
2260 Oevel
Belgium

Personvernerklæring for EØS/Storbritannia

Slik bruker Toro personopplysningene dine

Toro Company («Toro») respekterer ditt personvern. Når du kjøper våre produkter, kan vi samle inn personopplysninger om deg, enten direkte fra deg eller via den lokale Toro-avdelingen eller -forhandleren. Toro bruker disse opplysningene for å innfri kontraktsfestede forpliktelser – slik som å registrere garantien din, behandle garantikravet ditt eller kontakte deg i tilfelle en produkttilbakekalling – og til legitime forretningsformål – slik som å måle kundetilfredshet, forbedre produktene våre og utstyre deg med produktinformasjon som kan være av interesse. Toro kan dele personopplysningene dine med våre datterselskaper, forhandlere eller andre forretningspartnere i forbindelse med disse aktivitetene. Vi kan også oppgi personopplysninger når dette kreves under loven eller i forbindelse med salg, kjøp eller sammenslåing av en virksomhet. Vi vil ikke selge personopplysningene dine til andre selskaper for markedsføringsformål.

Bevaring av personopplysninger

Toro vil bevare dine personopplysninger så lenge som det er relevant for de ovennevnte formålene og i samsvar med lovfestede krav. Hvis du vil ha mer informasjon om gjeldende bevaringsperioder, kan du kontakte legal@toro.com.

Toros forpliktelse til sikkerhet

Personopplysningene dine kan behandles i USA eller et annet land som kan ha mindre strenge personvernlover enn landet du er bosatt i. Når vi overfører opplysningene dine utenfor landet du er bosatt i, vil vi iverksette lovfestede, påbudte tiltak for å sikre at det er på plass skikkelige vern som beskytter opplysningene dine og sikrer at de behandles sikkert.

Tilgang og korrigering

Du kan ha retten til å korrigere eller gjennomgå personopplysningene dine eller motsette deg eller begrense behandlingen av opplysningene dine. For å gjøre dette må du kontakte oss på e-post på legal@toro.com. Hvis du har bekymringer om hvordan Toro har behandlet personopplysningene dine, oppfordrer vi deg til å ta dette opp direkte med oss. Vær oppmerksom på at bosatte i Europa har retten til å klage til det lokale datatilsynet.



Toro-garantien

To år eller 1500 timer begrenset garanti

Betingelser og inkluderte produkter

Toro Company og datterselskapet Toro Warranty Company, i henhold til en avtale mellom dem, garanterer i fellesskap at ditt kommersielle Toro-produkt («produktet») er uten feil i materialer eller håndverk i to år eller 1500 driftstimer*, avhengig av hva som inntreffer først. Denne garantien gjelder alle produkter, med unntak av luftemaskiner (se separate garantierklæringer for disse produktene). Der det finnes berettigede forhold, vil vi reparere produktet uten ekstra kostnad for deg, inkludert diagnose, arbeid, deler og transport. Denne garantien tar effekt på den dato som produktet leveres til kunden.

* Produkt utstyrt med timeteller.

Instruksjoner for å innhente garantitjenester

Du er ansvarlig for å underrette distributøren eller den autoriserte forhandleren av kommersielle produkter om hvem du kjøpte produktet av, straks du tror at det foreligger et berettiget forhold. Hvis du trenger hjelp med å finne en distributør eller autorisert forhandler av kommersielle produkter, eller hvis du har spørsmål ang. dine garantirettigheter eller -ansvar, kan du kontakte:

Toros serviceavdeling for kommersielle produkter
Toro Warranty Company
8111 Lyndale Avenue South
Bloomington, MN 55420-1196, USA
+1-952-888-8801 eller +1-800-952-2740
E-post: commercial.warranty@toro.com

Eierens ansvar

Som eier av produktet, er du ansvarlig for nødvendig vedlikehold og justeringer som beskrives i *brukerhåndboken*. Reparasjoner for produktproblemer som er forårsaket av at man ikke har utført nødvendig vedlikehold og justeringer dekkes ikke av denne garantien.

Elementer og betingelser som ikke inkluderes

Ikke all produktsvikt eller feilfunksjon som finner sted i løpet av garantiperioden er et resultat av defekter i materialene eller håndverket. Denne garantien dekker ikke følgende:

- Produktsvikt som er et resultat av at man ikke har brukt originale Toro-deler ved utskiftninger, eller fra montering og bruk av tilleggsutstyr eller endret tilbehør som ikke kommer fra Toro.
- Produktsvikt som er et resultat av at man ikke har utført anbefalt vedlikehold og/eller justeringer.
- Produktsvikt som er et resultat av at man har brukt produktet på en grov, uaktsom eller uforsiktig måte.
- Deler som er brukt gjennom forbruk, men som ikke er defekte. Eksempler på deler som anses som forbruksdeler eller som brukes opp under normal drift av produktet, er blant annet bremseklosser og bremsebelegg, clutchbelegg, kniver, spoler, valser og lagre (tettet eller smurt), motstål, tennplugger, styrehjul og lagre, dekk, filtre, remmer og enkelte sprøytedeler som diafragma, munnstykker og kontrollventiler.
- Feil som er et resultat av utenforliggende krefter, herunder, men ikke begrenset til, vær, lagringsprosedyrer, kontaminasjon, bruk av ikke-godkjente drivstoffer, kjølevæsker, smøremidler, tilsetningsstoffer, gjødsel, vann eller kjemikalier.
- Feil eller ytelsesproblemer på grunn av drivstoffbruk (f.eks. bensin, diesel eller biodiesel) som ikke samsvarer med de respektive bransjestandardene.
- Normal støy, vibrasjon, slitasje og forringelse. Vanlig «slitasje» inkluderer, men er ikke begrenset til, skade på seter pga. slitasje eller slipevirkning, slitte, lakkerte overflater, oppskrapte merker eller vinduer.

Deler

Deler som skal skiftes ut som en del av nødvendig vedlikehold, er garantert for perioden opp til tidspunktet for utskiftningen av delen. Deler som skiftes ut under garantien, dekkes i gyldighetsperioden for garantien til originalproduktet og blir Toros eiendom. Toro vil ta den siste avgjørelsen om å reparere eventuelle eksisterende deler eller montere eller erstatte den. Toro kan bruke fabrikkreparerte deler for garanti-reparasjoner.

Garanti for dypsyklus- og litiumionbatterier

Dypsyklus- og litiumionbatterier har et begrenset antall kilowattimer de kan levere i løpet av levetiden. Bruks-, lade- og vedlikeholdsteknikker kan forlenge eller forkorte den totale levetiden til batteriet. Etter hvert som batteriene i dette produktet brukes, vil mengden med faktisk arbeid mellom ladeintervallene sakte, men sikkert minske til batteriet er helt brukt opp. Bytte av oppbrukte batterier, på grunn av normal forbruk, er produkteiers ansvar. Merk: (kun litiumionbatteri): Pro-rata etter to år. Se batterigarantien for ytterligere informasjon.

Livstidsgaranti for veivakselen (kun ProStripe 02657-modellen)

ProStripe med en original Toro-friksjonsskive og veivakselsikker knivbremsclutch (integreert knivbremsclutch (BBC) + friksjonsskivesammenstilling) som originalutstyr og brukt av den opprinnelige kjøperen i samsvar med anbefalte drifts- og vedlikeholdsprosedyrer, dekkes av en livstidsgaranti mot bøyning av motorens veivaksel. Maskiner utstyrt med spennskiver, knivbremsclutch (Blade Brake Clutch – BBC)-enheter og beslektede enheter dekkes ikke av veivakselens livstidsgaranti.

Vedlikeholdsarbeid foretas for eierens regning

Trimming av motor, smøring, rengjøring og lakkering, utskifting av filtre, kjølevæske og utføring av anbefalt vedlikeholdsarbeid er noen av de normale tjenestene som Toro-produkter forutsetter at eieren må foreta for egen regning.

Generelle betingelser

Reparasjon av en autorisert Toro-distributør eller -forhandler er ditt eneste rettsmiddel under denne garantien.

Verken The Toro Company eller Toro Warranty Company er ansvarlig for indirekte, tilfeldig eller betingede skader i forbindelse med bruke av Toro-produkter som dekkes av denne garantien, inkludert eventuelle kostnader eller utgifter med å erstatte utstyr eller tjenester i løpet av rimelige perioder med feilfunksjon eller ikke-bruk i påvente av fullføring av reparasjoner under denne garantien. Bortsett fra utslippsgarantien som det vises til nedenfor, hvis den gjelder, er det ingen andre uttrykkelige garantier. Alle impliserte garantier om salgbarhet og egnethet til bruk er begrenset til varigheten av denne uttrykkelige garantien.

Noen delstater tillater ikke utelatelse av tilfeldige eller betingede skader eller begrensninger på hvor lenge en implisert garanti varer, så ovenfor nevnte utelatelse og begrensninger gjelder kanskje ikke for deg. Denne garantien gir deg spesielle rettigheter i henhold til loven, og du kan kanskje også ha andre rettigheter som varierer fra stat til stat.

Merknad vedrørende utslippsgaranti

Systemet for utslippskontroll på ditt produkt dekkes kanskje også av en separat garanti som overholder kravene som ble etablert av det amerikanske Environmental Protection Agency (EPA) og/eller California Air Resources Board (CARB). Timebegrensningen som fastsettes ovenfor, gjelder ikke for garantien for systemer for utslippskontroll. Du finner mer informasjon om dette i garantierklæringen for motorutslippskontroll i brukerhåndboken eller i dokumentasjonen fra motorprodusenten.

Andre land enn USA og Canada

Kunder som har kjøpt Toro-produkter som er eksportert fra USA eller Canada bør ta kontakt med sin Toro-distributør (forhandler) for å få garantipoliser for ditt land, din provins eller din delstat. Ta kontakt med en autorisert Toro-forhandler hvis du skulle være misfornøyd med din forhandlers tjenester eller har vanskeligheter med å skaffe deg garantiinformasjon.