



## 座椅套件

### Groundsmaster® 3200 或 3300 系列主机

型号 31980—序列号 400000000 及以上

型号 31981—序列号 400000000 及以上

型号 31982—序列号 400000000 及以上

## 安装说明

## 安装

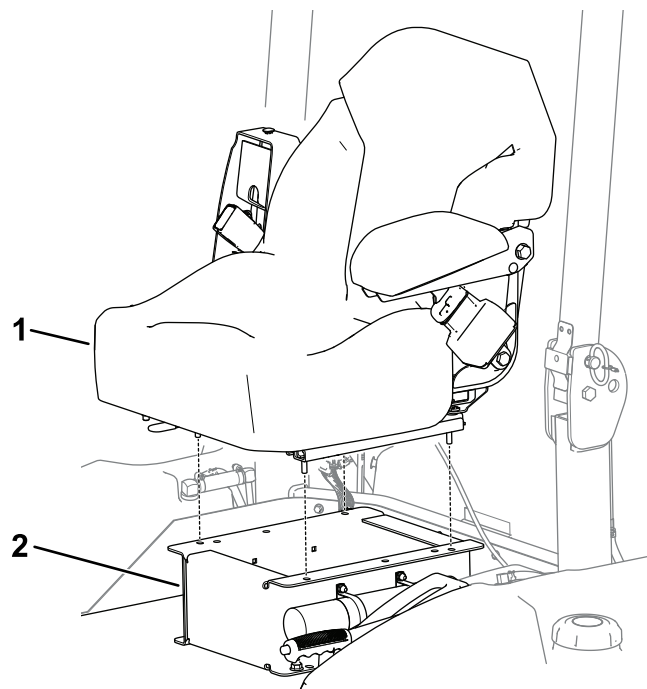
# 1

### 准备机器

不需要零件

### 程序

1. 将机器停在水平地面上。
2. 接合驻车刹车。
3. 放低滚刀组。
4. 关闭发动机并拔出钥匙。
5. 断开电池连接请参阅 *操作员手册* 的“电气系统维护”部分。



g299316

图 1

图中所示为型号 31980。

1. 座椅

2. 座椅底座

# 2

### 将座椅安装到主机上

#### 此程序中需要的物件

4	螺栓
8	螺母
1	板
1	座椅开关线束
1	充气式座椅线束仅限型号 31982

#### 调整座椅组件

1. 从座椅底座卸下控制台并保留螺母。  
**重要事项** 确保支撑住卸下的控制台使其不会压住或挂住电缆和电线。
2. 将座椅开关线束标有 P2 的一端 (Seat Switch) 安装到座椅下方的座椅开关接头。
3. 将座椅螺栓与座椅底座中的孔对准图 1。



## 布置线束

**注意** 型号 31980 和 31981 配备 1 条线束即座椅开关线束。型号 31982 配备 2 条线束即座椅开关线束和充气式座椅线束。

### • 安装座椅开关线束

1. 将座椅开关线束布置在座椅与座椅底座之间并朝向机器线束 [图 2](#)。
2. 将座椅开关线束标有 P1 的一端 (Main Harness) 安装到机器线束标有 P11 的一端 (Seat Switch)。

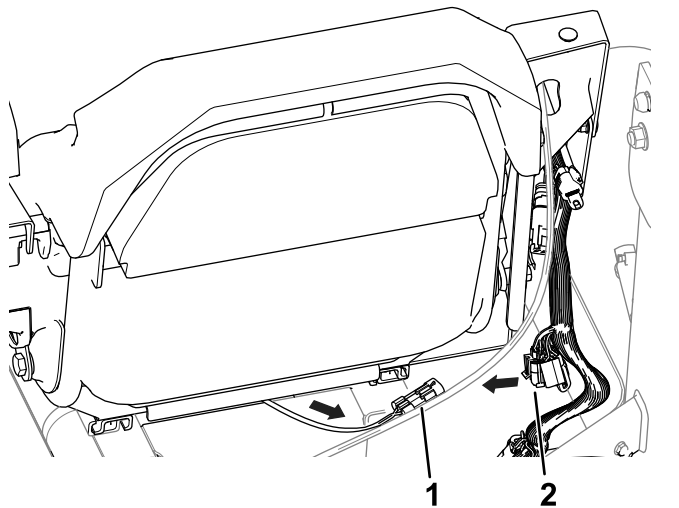


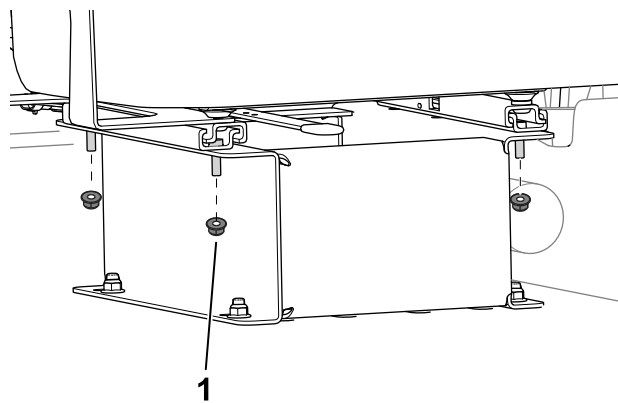
图 2

g299317

1. 座椅开关线束
2. 机器线束

## 完成安装

1. 用 4 个螺母将座椅固定到座椅底座 [图 3](#)。



g299346

图 3

1. 螺母

2. 将控制台放到座椅支架上 [图 4](#) 中的 A。

对于型号 31900、31901、31907 和 31909 机器确保油门拉索位于线束上方的座椅支架间隙中 [图 4](#) 中的小图 A。

### • 安装充气式座椅线束仅限型号 31982

将充气式座椅线束的端部安装到机器线束标有 P08 的一端 (Opt. Air Ride Seat)。

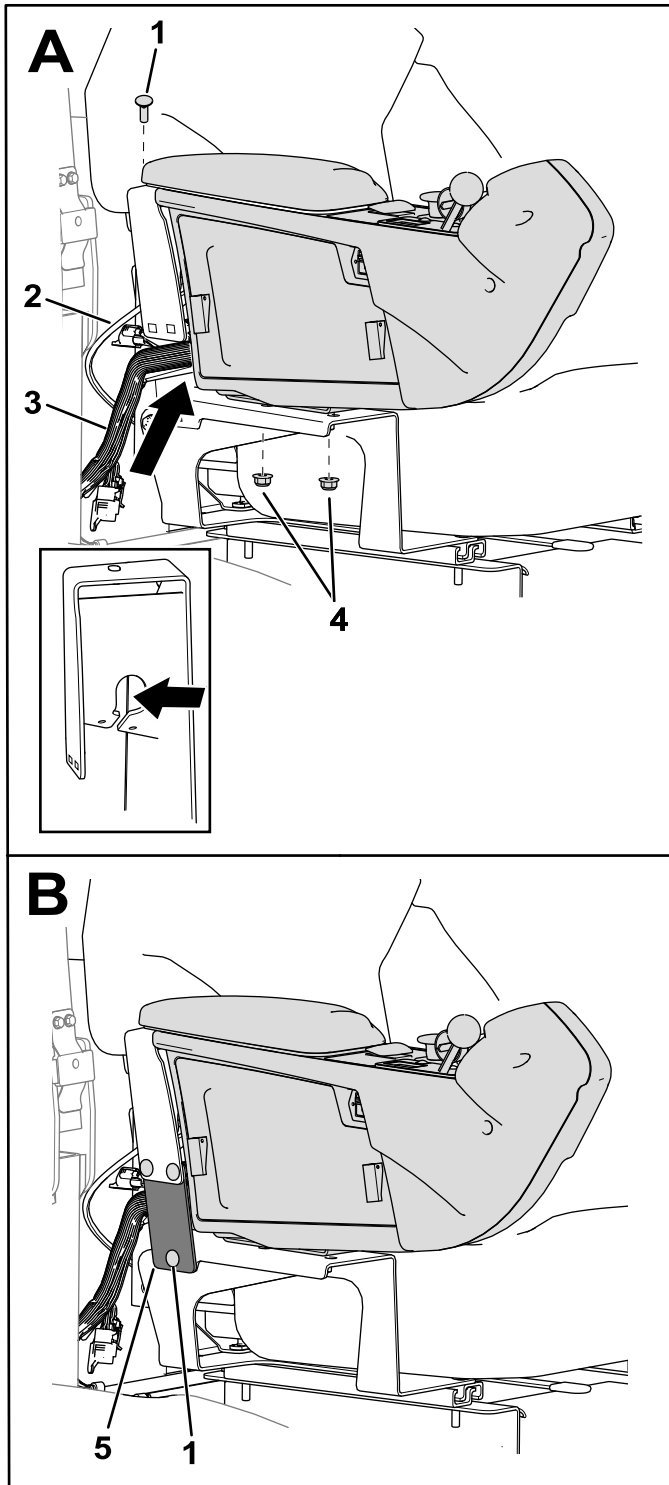


图 4

g299331

- |         |       |
|---------|-------|
| 1. 托架螺栓 | 4. 螺母 |
| 2. 油门拉索 | 5. 板  |
| 3. 机器线束 |       |

4. 用 3 个托架螺栓和 3 个螺母将板固定到座椅支架上 B 图 4 中的 B。

# 3

## 连接电池

不需要零件

### 程序

连接电池请参阅 *操作员手册* 的“电气系统维护”部分。

3. 用现有的螺母[调整座椅组件(页码 1)中卸下的]和托架螺栓和螺母将控制台固定到座椅支架 A 图 4 中的 A。

拧紧托架螺栓和螺母然后将现有螺母紧固到控制台螺栓上。

# 产品概述

## 控制装置

### 前/后锁定杆

使用前/后调节杆更改座椅的前/后位置。

- **型号 31980**将调节杆移到左侧**图 5**将座椅移到舒适的位置然后松开锁定杆以固定座椅的位置。
- **型号 31981 和 31982**提起锁定杆以松开座椅**图 6**将座椅移到舒适的位置然后松开锁定杆以固定座椅的位置。

**重要事项** 锁定杆必须将操作员座椅固定到所需位置。当座椅锁定时操作员座椅不得向前或向后移动。

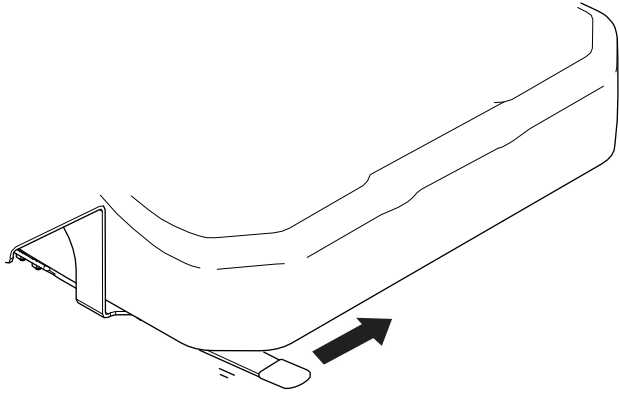


图 5

g300242

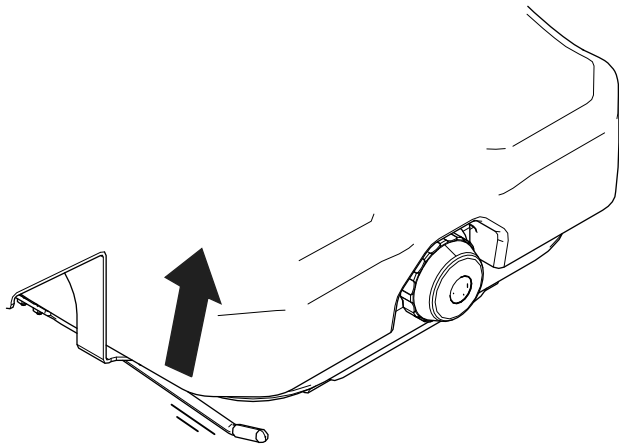


图 6

g299349

图中所示为型号 31981。

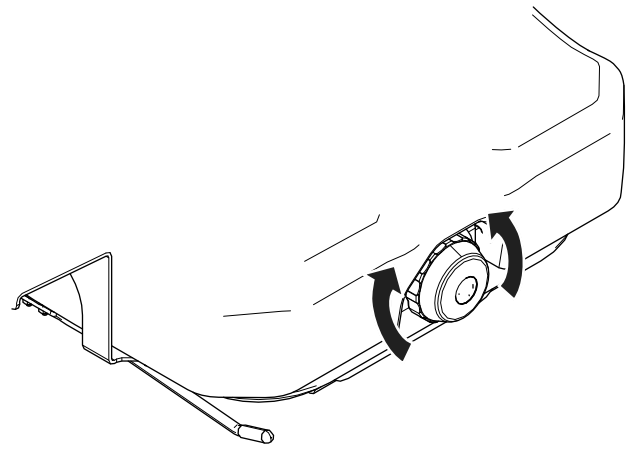


图 7

g299348

### 悬挂调节开关

#### 仅限型号 31982

将开关**图 8**向左或向右移动以调节缓冲量。

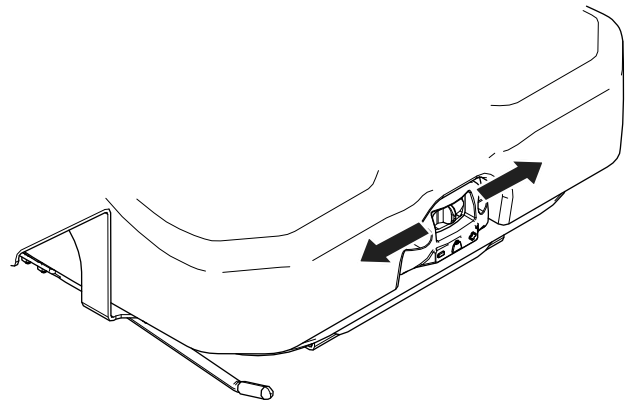


图 8

g299347

### 体重调节拨盘

#### 仅限型号 31981

调节拨盘**图 7**以匹配您的体重 kg。

备注

备注

## 欧洲经济区/英国隐私声明

### Toro 对您的个人信息的使用

Toro 公司“Toro”尊重您的隐私权。当您购买我们的产品时我们可能会直接从您或通过您当地的 Toro 公司或代理商收集您的某些个人信息。Toro 使用此信息履行合同义务——例如登记您的保修、处理保修索赔或在产品召回时与您联系以及出于合法的商业目的——例如衡量客户满意度、改进我们的产品或提供您可能感兴趣的产品信息。Toro 可就上述活动将您的信息与其子公司、附属公司、代理商或其他业务伙伴分享。我们还可能在法律要求或与业务出售、购买或合并有关时披露您的个人信息。我们绝不会出于营销目的将您的个人信息出售给任何其他公司。

### 保留您的个人信息

只要与上述目的有关且符合法律要求 Toro 就将保留您的个人信息。有关适用保留期间的更多信息请联系 [legal@toro.com](mailto:legal@toro.com)。

### Toro 对安全的承诺

您的个人信息可能会在美国或其他国家进行处理而这些国家的数据保护法可能不如您居住所在国家的严格。无论何时将您的信息转移到您居住所在国家以外我们都将采取合法的必要步骤以确保实施适当的保护措施来保护您的信息并确保其得到安全处理。

### 访问和更正

您或许有权更正或审查您的个人数据或反对或限制对您的数据的处理。如果要这样做请使用电子邮件联系我们电邮地址 [legal@toro.com](mailto:legal@toro.com)。如果您对 Toro 处理您的信息的方式有任何担忧我们鼓励您直接向我们提出。请注意欧洲居民有权向您的数据保护机构投诉。



## TORO 保修

两年或 1,500 小时有限保修

### 保修条款和涵盖产品

根据 Toro 公司及其关联企业 Toro Warranty Company 之间的协议两家公司共同担保您所购买的 Toro 商用产品以下简称“产品”无材质或工艺缺陷享受为期 2 年或 1,500 个运转小时\*以先到者为准的保修。本质保修条款适用于除通风装置此类产品另订立质保条款之外的所有产品。在保修条款适用的情况下我们将免费为您修理产品包括问题诊断、人工、零部件和运输。本保修条款自产品交付予最初零售购买人之日起开始生效。

\* 产品配有小时表。

### 获得保修服务的指南

当您认为出现保修问题时您应尽快通知向您出售该产品的商用产品经销商或授权商用产品代理商。如果您需要获得帮助查找一位商用产品经销商或授权商用产品代理商或您对您的保修权利或责任有任何问题请与我们联系

Toro Commercial Products Service Department  
Toro Warranty Company  
8111 Lyndale Avenue South  
Bloomington, MN 55420-1196  
952-888-8801 或 800-952-2740  
电子邮件 commercial.warranty@toro.com

### 所有者责任

作为产品的所有者您有责任执行 *操作手册* 中规定的保养和调整作业。未能执行规定的维护和调整作业导致的产品问题维修不包含在本保修范围内。

### 保修条款不涵盖的事项和情况

保修期内产生的产品损坏或故障并不都是材质或工艺的问题。本保修条款不包括下列情况

- 由于使用了非 Toro 生产的替换零件或安装和使用了非 Toro 生产的附件或改装的非 Toro 品牌的附件和产品而导致的产品失效。
- 由于未能执行建议的保养和/或调整而导致的产品失效。
- 由于错误、疏忽或不当使用产品而导致的产品失效。
- 使用无缺陷产品导致的零件消耗。产品正常使用过程中消耗或磨损的零件包括但不限于制动器衬垫和衬片、离合器衬片、刀片、软管卷、滚筒和轴承密封的或可润滑的、底刀、火花塞、脚轮和轴承、轮胎、滤清器、皮带以及某些打药车零件例如隔膜、喷嘴和单向阀。
- 外部影响导致的故障包括但不限于天气、存放方式、污染物、使用未经批准的燃料、冷却液、润滑剂、添加剂、肥料、水或化学品。
- 使用不符合相关行业标准燃料例如汽油、柴油或生物柴油而导致的故障或性能问题。
- 正常的噪音、振动、损耗和老化。正常的“损耗”包括但不限于由于磨损或摩擦导致的座椅损坏、喷漆表面的磨损、标贴或窗户的划伤。

### 美国或加拿大以外的其他国家/地区

购买了从美国或加拿大出口的 Toro 产品的消费者需联系您本地的 Toro 经销商代理商获取您所在国家、省或州的产品担保政策。如果出于任何原因您对您的经销商所提供的服务不满意或难以获得产品担保信息请联系您的 Toro 授权维修中心。

### 零件

需要保养并预期更换的零件最长保修期为该零件的预期更换时间。按此保修条款更换的零件其保修期与原产品的保修期相同且替换下来的零件所有权归 Toro 所有。Toro 将最终决定对现有零件或组件是进行修理还是更换。Toro 可能使用重新修理的零件用于保修期的修理作业。

### 深循环锂离子电池保修

深循环和锂离子电池在其使用寿命期内提供的总千瓦时数有特定限额。操作、充电和保养技巧能够延长或缩短总体电池使用寿命。本产品中的电池属消耗品两次充电间的有效作业时间将逐渐减少直至电池完全损耗。正常消耗导致电池损耗而需要更换是产品所有者的责任。注仅限锂离子电池 2 年后按比例。如需其他信息请参阅电池保修。

### 曲轴终生保修仅限 ProStripe 02657 型号

配备作为原始设备的 Toro 真品摩擦盘和曲轴安全刀片制动离合器集成式刀片制动离合器 (BBC) + 摩擦盘总成且由原始购买者按照建议的操作和维护程序使用的 ProStripe 享受发动机曲轴弯曲终生保修。配备摩擦垫圈、刀片制动离合器 BBC 装置及其他此类装置的机器不享受曲轴终生保修。

### 产品所有者承担产品保养的费用

发动机调校、润滑、清洁和抛光、滤清器的更换、冷却液以及完成推荐的保养作业这些都是 Toro 产品需要的日常维护费用由产品所有者承担。

### 一般条款

依照本保修书选择 Toro 授权经销商或代理商修理您的产品是您获得保修的唯一途径。

**The Toro Company 或 Toro Warranty Company 均不对此保修条款下与使用 Toro 产品有关的间接、附带或结果性损害承担责任包括此保修条款下因功能故障或未完成修理而无法使用产品的合理期间内提供替代设备或服务所需的任何成本或费用。除下方所述的尾气排放装置保修外再无其他明示担保。所有隐含的适销性和适用性方面的保证仅在本明示性保修书规定的期限内有效。**

一些州不允许排除附带或结果性损害的责任也不允许限定隐含担保的有限期间因此上述排除和限定可能不适用于您。本保修条款赋予您特定的法律权利您也可拥有其他权利视乎各州的规定而有不同。

### 关于排放保修的说明

有关您的产品的排放控制系统可能包括在另外的保修条款中以满足美国环境保护署 EPA 和/或加利福尼亚大气资源局 CARB 的要求。上文中列明的小时限额不适用于排放控制系统保修。请参考随产品提供的或发动机制造商文档中的发动机排放控制担保声明。