



# 46 cm bred gräsklippare

Modellnr 20944—Serienr 32000001 och högre

## Bruksanvisning

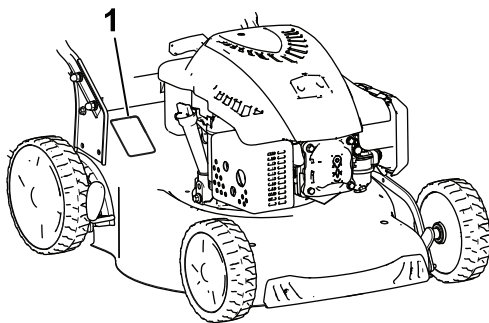
## Introduktion

Denna gräsklippare av gåmodell med roterande knivar är avsedd att användas av privatkunder. Den är huvudsakligen konstruerad för att klippa gräs på väl underhållna gräsmattor runt bostäder. Det kan medföra fara för dig och kringstående om maskinen används i andra syften än vad som avsetts.

Läs denna information noga så att du lär dig att använda och underhålla produkten på rätt sätt, och för att undvika person- och produktskador. Du är ansvarig för att produkten används på ett korrekt och säkert sätt.

Besök [www.Toro.com](http://www.Toro.com) för mer information, inklusive säkerhetsråd, utbildningsmaterial, information om tillbehör, hjälp med att hitta en återförsäljare eller för att registrera din produkt.

Kontakta en auktoriserad återförsäljare eller Toros kundservice och ha produktens modell- och serienummer till hands om du har behov av service, Toro-originaldelar eller ytterligare information. **Figur 1** visar var du finner produktens modell- och serienummer. Skriv in numren i det tomma utrymmet.



**Figur 1**

g188341

1. Plats för modell- och serienummer

|                |
|----------------|
| Modellnr _____ |
| Serienr _____  |

I den här bruksanvisningen anges potentiella risker och alla säkerhetsmeddelanden har markerats med en varningssymbol (**Figur 2**), som anger fara som kan leda till allvarliga personskador eller dödsfall om föreskrifterna inte följs.



**Figur 2**

Varningssymbol

g000502

Två ord används också i den här bruksanvisningen för att markera information. **Viktigt** anger speciell teknisk information och **Observera** anger allmän information som är värd att notera.

Produkten uppfyller alla relevanta europeiska direktiv. Mer information finns i produktens separata försäkran om överensstämmelse.

**Brutto- eller nettomoment:** Motorns brutto- eller nettomoment verkstadsbedömdes av motortillverkaren i enlighet med SAE (Society of Automotive Engineers) J1940 eller J2723. Den här gräsklipparklassens faktiska motormoment kommer att vara avsevärt lägre då den är konfigurerad för att uppfylla säkerhetskrav, utsläppsföreskrifter och funktionella krav. Se motortillverkarens information som medföljer maskinen.

Säkerhetsmekanismerna får varken ändras eller inaktiveras och du bör regelbundet kontrollera att de fungerar som de ska. Försök inte att justera eller manipulera motorns hastighetsreglage. Det kan leda till ett farligt driftstillstånd, vilket kan ge upphov till personskador.

## Innehåll

|  |   |
|--|---|
| Introduktion .....                       | 1 |
| Säkerhet .....                           | 2 |
| Allmän säkerhet.....                     | 2 |
| Säkerhets- och instruktionsdekaler ..... | 3 |
| Montering .....                          | 4 |
| 1 Montera handtaget .....                | 4 |
| 2 Montera startsnöret i styrningen.....  | 5 |
| 3 Fylla på olja i motorn .....           | 5 |
| 4 Montera gräsuppsamlaren .....          | 5 |
| Produktöversikt .....                    | 6 |
| Specifikationer .....                    | 6 |
| Redskap/tillbehör.....                   | 6 |
| Körning .....                            | 7 |
| Före körning .....                       | 7 |
| Säkerhet före användning.....            | 7 |



# Säkerhet

Maskinen har utformats i enlighet med specifikationerna i SS-EN ISO 5395.

## Allmän säkerhet

Maskinen kan slita av händer och fötter och kasta omkring föremål. Följ alltid alla säkerhetsanvisningar för att undvika allvarliga personskador.

- Läs, förstå och följ anvisningarna och varningarna som finns i den här *bruksanvisningen* samt på maskinen och redskapen innan du startar motorn.
- Håll händer och fötter på avstånd från maskinens rörliga delar samt dess undersida. Håll avstånd till utkastaröppningen.
- Kör endast maskinen om skydd och andra säkerhetsanordningar sitter på plats och fungerar.
- Håll kringstående och barn borta från arbetsområdet. Låt inte barn använda maskinen. Maskinen ska endast användas av personer som är ansvariga, utbildade, införstådda med anvisningarna och fysiskt kapabla att använda maskinen.
- Stanna maskinen, stäng av motorn och vänta tills alla rörliga delar har stannat innan du server, tankar eller rensar maskinen.

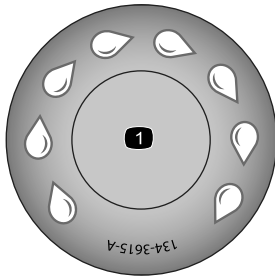
Felaktigt bruk eller underhåll av maskinen kan leda till personskador. För att minska risken för skador ska du alltid följa säkerhetsanvisningarna och uppmärksamma varningssymbolen (▲). Symbolen betyder Var försiktig, Varning eller Fara – anvisning om personsäkerhet. Underlåtenhet att följa anvisningarna kan leda till personskador eller dödsfall.

|  |    |
|--|----|
| Fylla på bränsletanken.....            | 7  |
| Kontrollera oljenivån i motorn .....   | 8  |
| Justera klipphöjden .....              | 8  |
| Under arbetets gång .....              | 9  |
| Säkerhet vid användning .....          | 9  |
| Starta motorn.....                     | 9  |
| Använda självdrivningen.....           | 10 |
| Stänga av motorn .....                 | 10 |
| Mulla gräsklipppet .....               | 10 |
| Samla upp gräsklipppet .....           | 11 |
| Använda den bakre gräsutkastaren ..... | 11 |
| Arbetstips .....                       | 12 |
| Efter körning .....                    | 12 |
| Säkerhet efter användning.....         | 12 |
| Rengöra under maskinen .....           | 12 |
| Fälla ned handtaget.....               | 13 |
| Underhåll .....                        | 14 |
| Rekommenderat underhåll .....          | 14 |
| Säkerhet vid underhåll .....           | 14 |
| Underhållsförberedelser .....          | 14 |
| Byta tändstiftet.....                  | 15 |
| Byta luftfiltret.....                  | 15 |
| Byta ut motoroljan.....                | 15 |
| Byta ut kniven .....                   | 16 |
| Smörja hjulen .....                    | 17 |
| Förvaring .....                        | 17 |
| Säker förvaring .....                  | 17 |
| Förbereda maskinen för förvaring ..... | 17 |
| Ta klipparen ur förvaring .....        | 18 |

# Säkerhets- och instruktionsdekaler



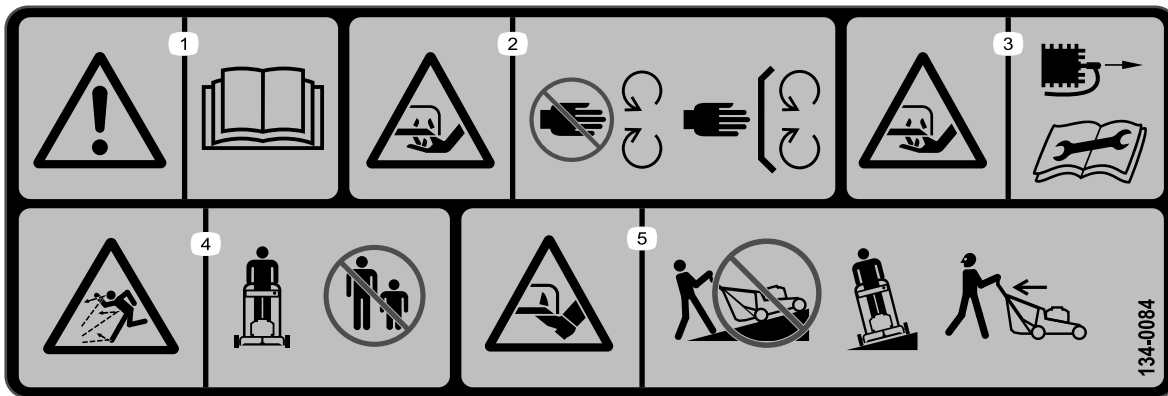
Säkerhetsdekaler och säkerhetsinstruktioner är fullt synliga för föraren och finns nära alla potentiella farozoner. Ersätt dekaler som har skadats eller saknas.



134-3615

decal134-3615

1. Snabbtvätsanslutning



134-0084

decal134-0084

1. Varning – läs *bruksanvisningen*.
2. Avkapningsrisk – håll avstånd till rörliga delar och kontrollera att alla skydd sitter på plats.
3. Avkapningsrisk – koppla bort tändstiftet och läs *bruksanvisningen* innan du utför underhåll.
4. Risk för utslungade föremål – håll kringstående på behörigt avstånd från maskinen.
5. Avkapningsrisk – klipp inte uppför sluttningar, utan från sida till sida. Kontrollera att kniven har stannat och att motorn är avstängd innan du plockar upp närliggande skräp. Titta alltid bakåt när du backar maskinen.



H295159

decalh295159

1. Motorstopp

# Montering

**Viktigt:** Ta bort och släng skyddsplasten som täcker motorn samt all övrig plast eller emballage som finns på maskinen.

# 1

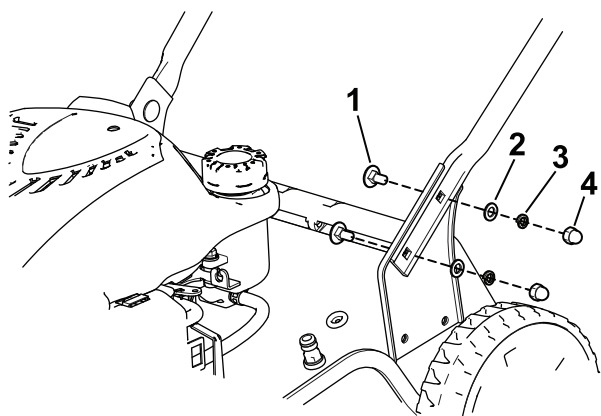
## Montera handtaget

Delar som behövs till detta steg:

|   |                 |
|---|-----------------|
| 2 | Nedre handtag   |
| 4 | Kort skruv      |
| 4 | Planbricka      |
| 4 | Delad bricka    |
| 4 | Mutter          |
| 1 | Övre handtag    |
| 2 | Handtagsreglage |
| 2 | Böjd bricka     |
| 2 | Lång skruv      |

## Tillvägagångssätt

1. Fäst det nedre handtaget vid klipparhuset med fyra skruvar, fyra planbrickor, fyra delade brickor och fyra muttrar (Figur 3).

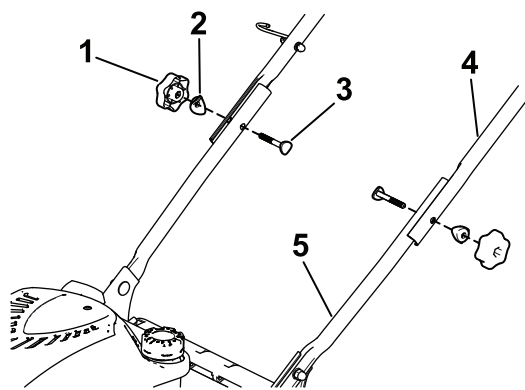


Figur 3

g188335

1. Skruv (4)
2. Planbricka (4)
3. Delad bricka (4)
4. Mutter (4)

2. Fäst det övre handtaget till det nedre handtaget med två handtagsreglage, två böjda brickor och två skruvar. Dra åt handtagsvreden ordentligt för hand (Figur 4).

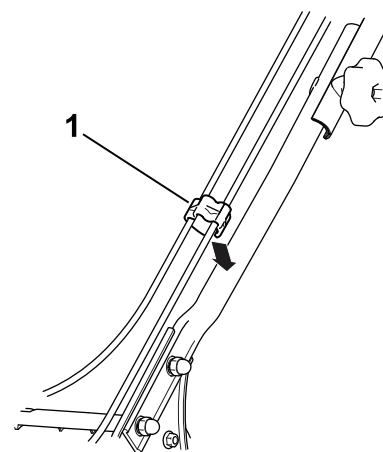


Figur 4

g188346

1. Handtagsreglage (2)
2. Böjd bricka (2)
3. Skruv (2)
4. Övre handtag
5. Nedre handtag

3. Sätt in kablarna i kabelklämman och fäst kabelklämman vid handtaget enligt Figur 5.



Figur 5

g189081

1. Kabelklämma

# 2

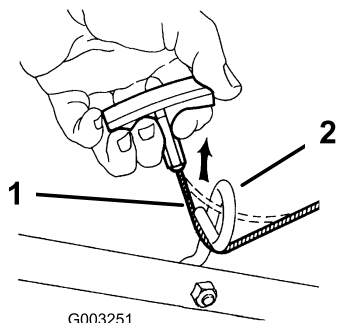
## Montera startsnöret i styrningen

Inga delar krävs

### Tillvägagångssätt

**Viktigt:** Montera startsnöret i styrningen för att säkert och lätt starta motorn när du använder maskinen.

Håll knivstyrstången mot det övre handtaget (Figur 9) och dra startsnöret genom styrningen på handtaget (Figur 6).



Figur 6

1. Startsnöre
2. Styrning

# 3

## Fylla på olja i motorn

Inga delar krävs

### Tillvägagångssätt

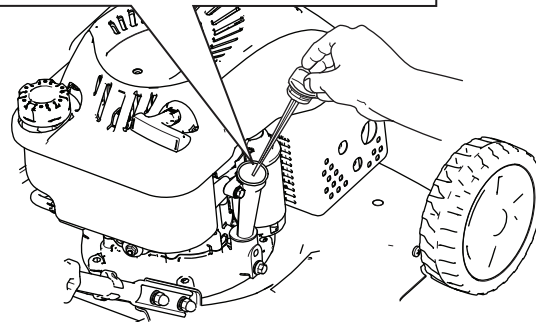
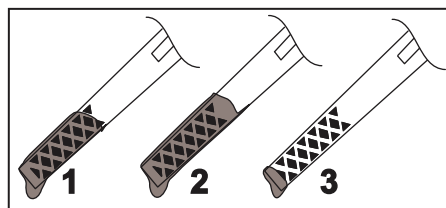
**Viktigt:** Maskinen levereras utan olja i motorn. Fyll på olja i motorn innan du startar den.

**Motoroljekapacitet:** 0,55 liter

**Oljeviskositet:** SAE 30 eller SAE 10W-30 (renande olja)

**API-klassificering:** SJ eller högre

1. Flytta maskinen till ett plant underlag.
2. Lossa oljestickan genom att vrida locket moturs och dra stickan uppåt (Figur 7).



Figur 7

1. Fullt (Full)
2. Hög
3. Låg

3. Fyll långsamt oljepåfyllningsröret med cirka tre fjärdedelar av den olja som ryms i motorn.
4. Vänta i cirka tre minuter tills oljan har lagt sig i motorn.
5. Torka av oljestickan med en ren trasa.
6. Sätt oljestickan i oljepåfyllningsröret och ta sedan ut den.
7. Läs av oljenivån på oljestickan (Figur 7).
  - Om oljenivån på oljestickan är för låg fyller du försiktigt på lite olja i påfyllningsröret, väntar i tre minuter och upprepar stegen 5 till 7 tills oljestickan visar korrekt nivå.
  - Om oljenivån på oljestickan är för hög tappar du ut överflödiga olja tills oljestickan visar korrekt nivå. Se [Byta ut motoroljan \(sida 15\)](#).

**Viktigt:** Om oljenivån i motorn är för låg eller för hög kan motorn skadas när du kör den.

8. Sätt i oljestickan ordentligt.

# 4

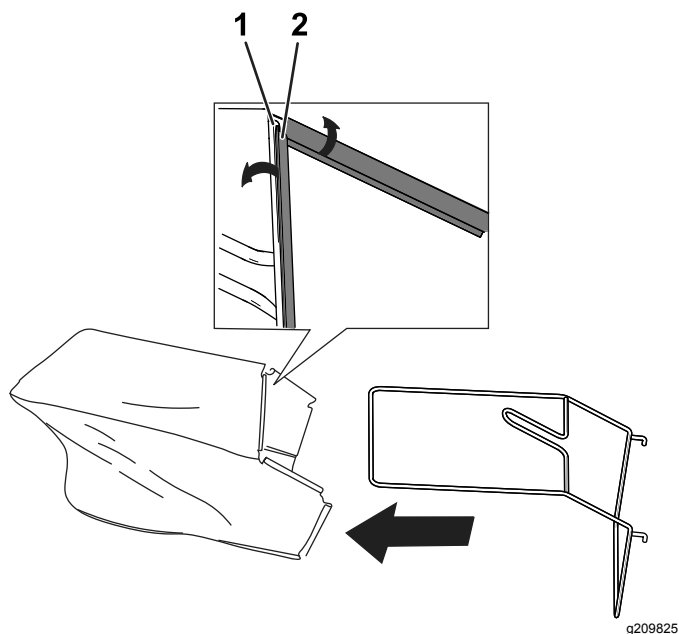
## Montera gräsuppsamlaren

Delar som behövs till detta steg:

|   |                  |
|---|------------------|
| 1 | Gräsuppsamlare   |
| 1 | Gräsuppsamlarram |

### Tillvägagångssätt

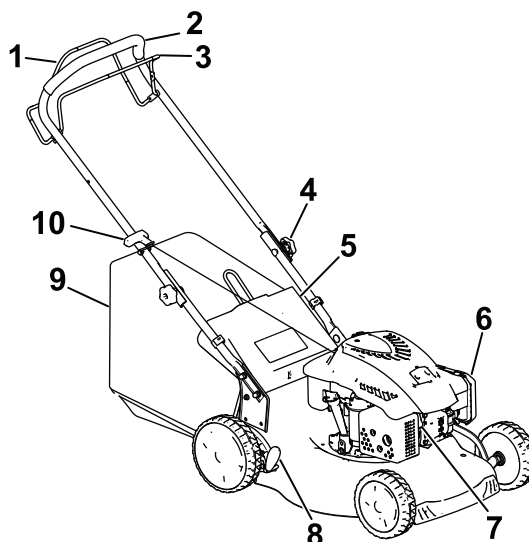
1. Skjut in gräsuppsamlarramen i gräsuppsamlaren (Figur 8).
2. Placera alla sex gräsuppsamlarklämmorna över gräsuppsamlarramen (Figur 8).



Figur 8

1. Gräsuppsamlarram
2. Gräsuppsamlarklämma

## Produktöversikt



Figur 9

- |                        |                       |
|------------------------|-----------------------|
| 1. Självdrivningsstäng | 6. Luftfilter         |
| 2. Handtag             | 7. Tändstift          |
| 3. Knivstyrstäng       | 8. Klipphöjdsspak     |
| 4. Handtagsreglage     | 9. Gräsuppsamlare     |
| 5. Bakre lucka         | 10. Startsnörehandtag |

g188337

## Specifikationer

| Modell | Vikt  | Längd  | Bredd | Klippbredd | Höjd   |
|--------|-------|--------|-------|------------|--------|
| 20944  | 33 kg | 140 cm | 53 cm | 46 cm      | 105 cm |

## Redskap/tillbehör

Det finns ett urval av godkända Toro-redskap och -tillbehör som du kan använda för att förbättra och utöka maskinens kapacitet. Kontakta en auktoriserad återförsäljare eller auktoriserad Toro-distributör, eller gå till [www.Toro.com](http://www.Toro.com) för att se en lista över alla godkända redskap och tillbehör.

Använd endast originalreservdelar och tillbehör från Toro för att garantera optimal prestanda och fortlöpande säkerhet för produkten. Det kan vara farligt att använda reservdelar och tillbehör från andra tillverkare och det kan göra produktgarantin ogiltig.

# Körning

**Obs:** Vänster och höger sida på maskinen är lika med förarens vänstra respektive högra sida vid normal körning.

## Före körning

## Säkerhet före användning

### Allmän säkerhet

- Stäng alltid av maskinen, vänta tills alla rörliga delar har stannat och låt den svalna innan du justerar, servar, rengör eller ställer den i förvaring.
- Lär dig hur man använder utrustningen på ett säkert sätt och bekanta dig med manöverorgan och säkerhetsskyltar.
- Kontrollera att alla skydd och säkerhetsanordningar, såsom gräsriktare och/eller gräsuppsamlare, sitter på plats och fungerar korrekt.
- Kontrollera alltid maskinen för att se om knivarna och knivbultarna är slitna eller skadade.
- Inspektera området där maskinen ska användas och ta bort föremål som kan störa användningen av maskinen eller som maskinen kan slunga iväg.
- Kontakt med den roterande kniven kan orsaka allvarliga skador. Stick inte in fingrarna under kåpan när du justerar klipphöjden.

### Bränslesäkerhet

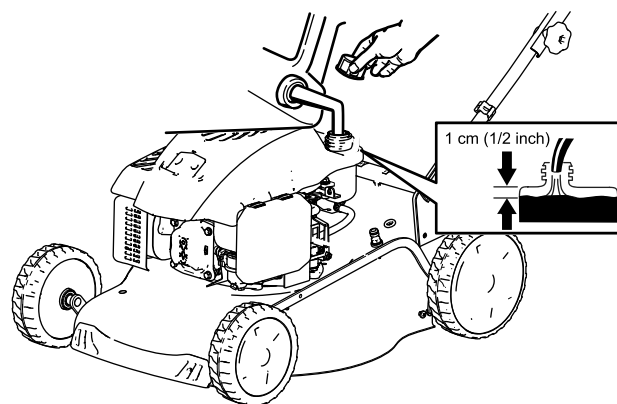
- Bränsle är extremt brandfarligt och mycket explosivt. Brand eller explosion i bränsle kan orsaka brännskador och materiella skador.
  - Förhindra att statisk elektricitet antänder bensinen genom att ställa bensindunken och/eller maskinen direkt på marken före påfyllning, inte i ett fordon eller ovanpå ett föremål.
  - Fyll tanken på en öppen plats, utomhus, när motorn är kall. Torka upp utspillt bränsle.
  - Hantera inte bränsle när du röker eller befinner dig i närheten av en öppen låga eller gnistor.
  - Ta inte bort tanklocket och fyll aldrig på bränsle i bränsletanken när motorn är igång eller varm.
  - Om du har spillt bränsle ska du inte starta motorn. Undvik att orsaka gnistor tills bränsleångorna har skingrats.

- Förvara bränslet i en godkänd dunk och förvara den utom räckhåll från barn.
- Bränsle är skadligt eller dödligt om det förtärs. Längre exponering för bränsleångor kan orsaka allvarliga skador och sjukdom.
  - Undvik att andas in bränsleångor under en längre tid.
  - Håll händer och ansikte borta från munstycket och bränsletankens öppning.
  - Håll bränsle borta från ögon och hud.

## Fylla på bränsletanken

- Använd endast ren och färsk blyfri bensin med oktantal 87 eller högre för bästa resultat (klassificeringsmetod (R+M)/2).
- **ETANOL:** Bensin som innehåller upp till 10 % etanol (E10) eller 15 % MTBE (metyl-tertiär-butyleter) baserat på volym är godkänd. Etanol och MTBE är inte samma sak. Bensin med 15 % etanol (E15) baserat på volym får inte användas. **Använd inte bensin som innehåller mer än 10 % etanol baserat på volym, t.ex. E15 (innehåller 15 % etanol), E20 (innehåller 20 % etanol) eller E85 (innehåller upp till 85 % etanol).** Användning av ej godkänd bensin kan leda till prestandaproblem och/eller skador på motorn. Skador som uppkommer på grund av användning av ej godkänd bensin täcks inte av produktgarantin.
- **Använd inte** bensin som innehåller metanol.
- **Förvara inte** bränsle i bränsletanken eller i en bränslebehållare under vintern om inte stabiliserare har tillsatts till bränslet.
- **Tillsätt inte** olja i bensinen.

**Viktigt:** Tillsätt en stabiliserare till bränslet vid alla tidpunkter på året för att få mindre startproblem. Blanda stabiliseraren med bensin som är max. 30 dagar gammal.



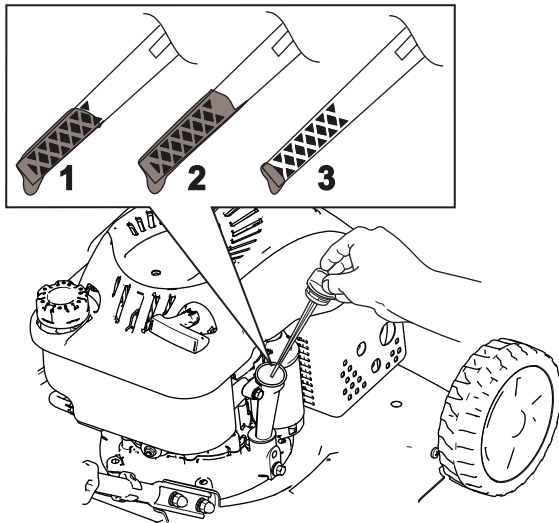
Figur 10

g189388

# Kontrollera oljenivån i motorn

**Serviceintervall:** Varje användning eller dagligen

1. Flytta maskinen till ett plant underlag.
2. Lossa oljestickan genom att vrida locket moturs och dra stickan uppåt (Figur 11).



Figur 11

g188326

1. Fullt (Full)
2. Hög
3. Låg

3. Torka av oljestickan med en ren trasa.
4. Sätt oljestickan i oljepåfyllningsröret och ta sedan ut den.
5. Läs av oljenivån på oljestickan (Figur 11).
  - Om oljenivån på oljestickan är för låg fyller du långsamt på lite olja i påfyllningsröret, väntar i tre minuter och upprepar stegen 3 till 5 tills oljestickan visar korrekt nivå.
  - Om oljenivån på oljestickan är för hög tappar du ut överflödiga olja tills oljestickan visar korrekt nivå. Läs [Byta ut motorolja \(sida 15\)](#) om hur du tömmer ut den överflödiga oljan.
6. Sätt tillbaka oljestickan i påfyllningsröret ordentligt.

**Viktigt:** Om oljenivån i vevhuset är för låg eller för hög kan motorn skadas om du kör den.

# Justera klipphöjden

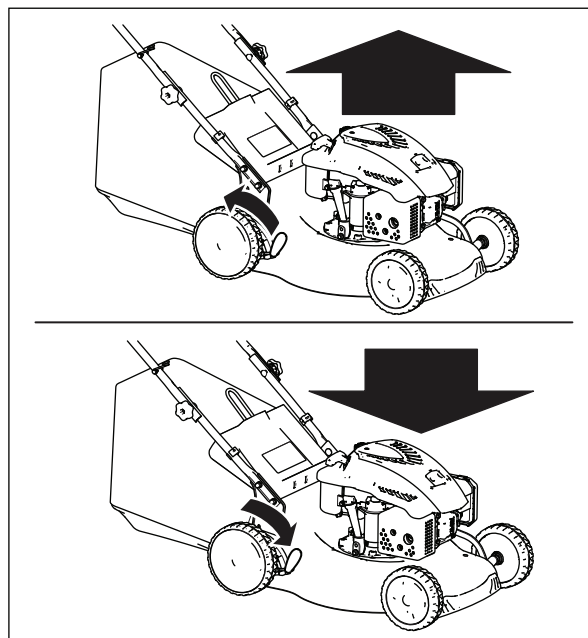
## ⚠ VARNING

Vid justering av klipphöjden kan du komma i kontakt med en roterande kniv, vilket kan leda till allvarliga skador.

- Stäng av motorn och vänta tills alla rörliga delar har stannat.
- Stick inte in fingrarna under kåpan vid justering av klipphöjden.

Det finns sju klipphöjdsinställningar från 25 till 70 mm. Justera klipphöjden vid behov. Sätt de främre hjulen i samma höjd som de bakre.

Justera klipphöjden genom att koppla ur spaken (Figur 12), höja eller sänka maskinen och sedan koppla in spaken.

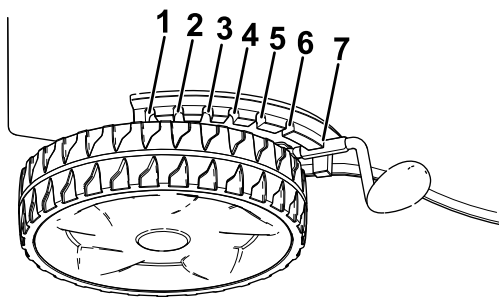


Figur 12

g188329

Klipphöjdslägena visas i [Figur 13](#).





Figur 13

g208642

- |            |            |
|------------|------------|
| 1. 70.0 mm | 5. 40.0 mm |
| 2. 62.5 mm | 6. 32.5 mm |
| 3. 55.0 mm | 7. 25.0 mm |
| 4. 47.5 mm |            |

## Under arbetets gång

## Säkerhet vid användning

### Allmän säkerhet

- Använd lämpliga kläder, inklusive ögonskydd, långbyxor, rejäla och halkfria skor samt hörselskydd. Sätt upp långt hår och använd inte hängande smycken eller löst sittande kläder.
- Håll koncentrationen helt på maskinen när du använder den. Delta inte i aktiviteter som kan distrahera dig, eftersom personsador eller materiella skador då kan uppstå.
- Kör inte maskinen om du är sjuk, trött eller påverkad av alkohol eller läkemedel.
- Kniven är skarp – kontakt med kniven kan orsaka allvarliga personsador. Stäng av motorn och vänta tills alla rörliga delar har stannat innan du lämnar förarplatsen.
- Motorn ska stängas av och kniven ska stanna inom tre sekunder när du släpper knivstyrstängan. Om de inte stannar ska du genast sluta använda maskinen och kontakta en auktoriserad återförsäljare.
- Håll kringstående på säkert avstånd från arbetsområdet. Håll små barn på säkert avstånd från arbetsområdet och under uppsyn av den ansvarade vuxna personen som inte använder maskinen. Stäng av maskinen om någon kommer i närheten av klippområdet.
- Titta alltid nedåt och bakom dig innan du kör maskinen bakåt.
- Använd endast maskinen när sikten och väderförhållandena är goda. Använd inte maskinen när det finns risk för blixtnedslag.

- Vått gräs och våta löv kan orsaka allvarliga skador om du halkar och rör vid kniven. Undvik att klippa under våta förhållanden.
- Var extra försiktig i närheten av skymda hörn, buskage, träd eller andra föremål som kan försämra sikten.
- Rikta inte utkastaren mot andra människor. Undvik att kasta ut material mot väggar och föremål. Materialet kan kastas tillbaka mot dig. Stanna kniven eller knivarna när du korsar grusytor.
- Se upp för hål, rötter, ojämnheter, stenar och andra dolda risker. Ojämn terräng kan få dig att tappa balansen eller fotfästet.
- Om du kör på något föremål eller om maskinen börjar vibrera ska du omedelbart stänga av motorn, vänta tills alla rörliga delar har stannat och ta bort tändkabeln från tändstiftet innan du kontrollerar om maskinen har skadats. Reparera alla skador innan du börjar köra maskinen igen.
- Stäng av motorn och vänta tills alla rörliga delar har stannat innan du lämnar förarplatsen.
- Om motorn har varit igång kommer den att vara het och kan orsaka brännskador. Håll avstånd till den heta motorn.
- Kör endast motorn i välventilerade utrymmen. Avgaser innehåller koloxid, vilket är dödligt om det andas in.
- Kontrollera ofta om gräsutkastarens komponenter och utkastarrännan är slitna eller skadade och byt vid behov ut dem mot äkta Toro-originaldelar.

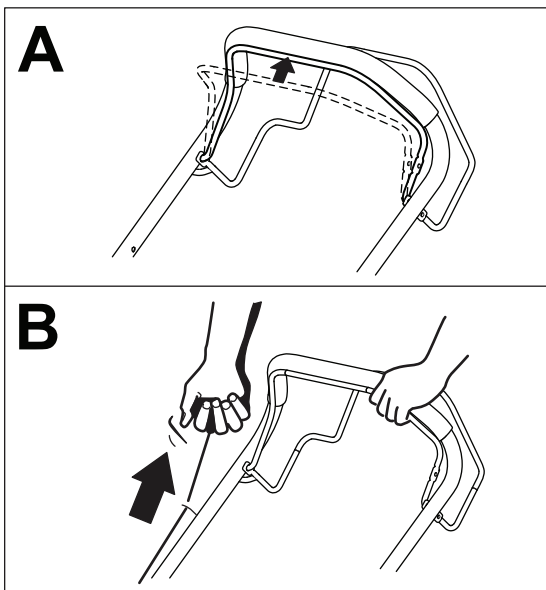
### Säkerhet på sluttningar

- Klipp alltid tvärgående över sluttningar, aldrig upp och ner. Var mycket försiktig när du svänger i sluttningar.
- Klipp inte i väldigt branta sluttningar. Dåligt fotfäste kan göra att du halkar och faller.
- Var försiktig när du klipper i närheten av stup, diken och flodbäddar.

### Starta motorn

**Viktigt:** Den här maskinen levereras med en gummisko som täcker änden av tändstiftet. Kontrollera att metallöglan på änden av tändkabeln (på insidan av gummiskon) sitter fast ordentligt på tändstiftets metallspets.

1. Håll knivstyrstängan mot handtaget (Figur 14A).



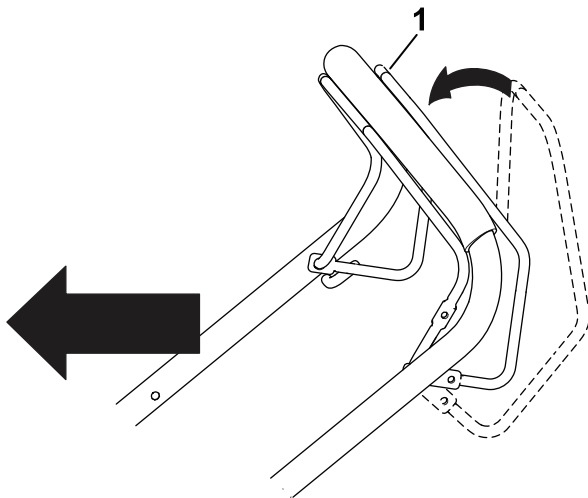
Figur 14

g188344

1. Knivstyrstång
- 
2. Dra lätt i startsnörehandtaget tills du känner ett motstånd och dra sedan kraftigt (Figur 14B). När motorn har startat, låter du snöret sakta gå tillbaka till handtaget.

## Använda självdrivningen

Använd självdrivningen genom att trycka in självdrivningsstången (Figur 15) mot handtaget och hålla kvar den där.



Figur 15

g188340

1. Självdrivningsstång

**Obs:** Maskinen har en maxhastighet på cirka 3,7 km/tim.

Släpp självdrivningsstången för att koppla ur självdrivningen.

## Stänga av motorn

Stäng av motorn genom att släppa knivstyrstången.

**Obs:** Koppla från och jorda tändkabeln innan du lämnar maskinen för att förhindra att någon startar motorn av misstag.

## Mulla gräsklippet

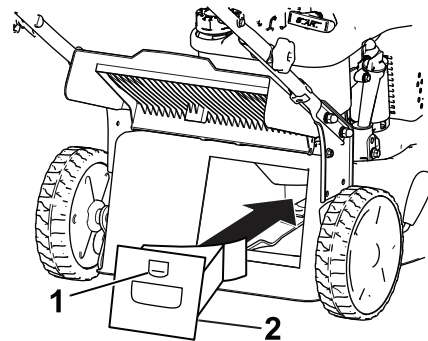
### ⚠ VARNING

Kniven är skarp – kontakt med kniven kan orsaka allvarliga personskador.

- Kontrollera att mullningspluggen sitter på plats innan du mullar klipptet.
- Koppla aldrig in kniven utan mullningspluggen på plats, gräsuppsamlaren monterad eller om den bakre luckan är nerfäld.

Ta bort gräsuppsamlaren om den sitter på maskinen. Se [Ta bort gräsuppsamlaren \(sida 11\)](#).

1. Höj och håll upp den bakre luckan (Figur 16).



Figur 16

g188334

1. Spärr
2. Mullningsplugg

2. Montera mullningpluggen på kåpan och lås pluggen vid kåpans öppning (Figur 16).
3. Sänk den bakre luckan.

# Samla upp gräsklipppet

Använd gräsupsamlaren när du vill samla upp gräs- och lövklipp från gräsmattan.

## ⚠ VARNING

Om gräsupsamlaren är utsliten kan små stenar eller annat slungas mot dig eller omkringstående, vilket kan innebära livsfara eller leda till allvarliga personskador.

Kontrollera gräsupsamlaren ofta. Byt ut den mot en ny Toro-upsamlare om den är skadad.

## ⚠ VARNING

Kniven är skarp – kontakt med kniven kan orsaka allvarliga personskador.

- Se till att gräsupsamlaren sitter på plats innan du samlar upp klipppet.
- Koppla aldrig in kniven utan mullningspluggen på plats, gräsupsamlaren monterad eller om den bakre luckan är nerfälld.

## ⚠ VARNING

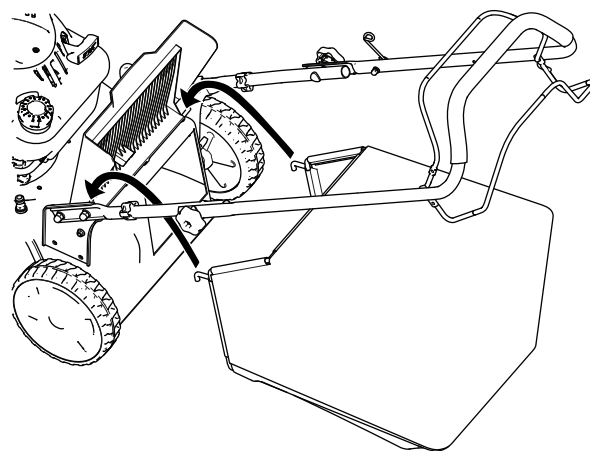
Gräsklipp och annat skräp kan slungas ut genom utkastartunneln om den är öppen. Föremål som slungas ut med tillräckligt stor kraft kan skada dig och kringstående allvarligt samt leda till dödsfall.

Öppna aldrig luckan på utkastartunneln när motorn är igång.

Om en mullningskil har monterats på maskinen lyfter du upp den bakre luckan, tar bort mullningskilen och sänker sedan ned den bakre luckan.

## Montera gräsupsamlaren

1. Montera gräsupsamlaren vid behov. Se [4 Montera gräsupsamlaren \(sida 5\)](#).
2. Höj och håll upp den bakre luckan ([Figur 17](#)).



Figur 17

g188333

3. Montera gräsupsamlaren och kontrollera att piggarna på uppsamlaren vilar i skårorna på handtaget ([Figur 17](#)).
4. Sänk den bakre luckan.

## Ta bort gräsupsamlaren

1. Höj och håll upp den bakre luckan ([Figur 17](#)).
2. Ta bort uppsamlaren.
3. Sänk den bakre luckan.

## Använda den bakre gräsutkastaren

1. Ta bort gräsupsamlaren om den har monterats på maskinen (se [Ta bort gräsupsamlaren \(sida 11\)](#)) innan du använder den bakre utkastaren för klipppet.
2. Om en mullningskil har monterats på maskinen lyfter du upp den bakre luckan, tar bort mullningskilen och sänker sedan ned den bakre luckan.

## ⚠ VARNING

Kniven är skarp – kontakt med kniven kan orsaka allvarliga personskador.

- Se till att den bakre luckan är nerfälld innan du använder den bakre gräsutkastaren.
- Koppla aldrig in kniven utan mullningspluggen på plats, gräsupsamlaren monterad eller om den bakre luckan är nerfälld.

# Arbetstips

## Allmänna klipptips

- Inspektera området där maskinen ska användas och ta bort föremål som maskinen kan slunga omkring.
- Undvik att låta kniven gå emot massiva objekt. Kör aldrig avsiktligt över ett föremål.
- Stäng av motorn om du kör på något föremål eller om klipparen börjar vibrera. Ta bort tändkabeln från tändstiftet och kontrollera noga om klipparen har skadats.
- Montera en ny kniv när klippsäsongen börjar för att garanterat få bästa resultat.
- Byt efter behov ut kniven mot en Toro-originalkniv.

## Klippa gräs

- Klipp endast cirka en tredjedel av grässtrået åt gången. Klipp inte med en inställning som är lägre än 51 mm, såvida inte gräset är glest eller det är sent på hösten då gräset växer långsammare.
- Om du klipper gräs som mer än 15 cm högt kan det vara bra att först klippa med den högsta klipphöjdsinställningen och gå sakta, och sedan klippa en gång till med en lägre klipphöjd så att gräsmattan blir fin. Om gräset är för högt kan klipparen täppas igen och det kan leda till motorstopp.
- Vått gräs och våta löv har en tendens att klumpas ihop på marken, vilket kan leda till motorstopp eller till att klipparen täpps igen. Undvik att klippa under våta förhållanden.
- Tänk på brandfaran vid mycket torra förhållanden, följ alla lokala brandvarningar och håll maskinen ren från torrt gräs och löv.
- Byta klippriktning. Det underlättar fördelningen av det klippta gräset vilket ger en jämn gödning.
- Försök med en eller flera av åtgärderna nedan om du inte är nöjd med klippresultatet:
  - Byt ut kniven eller låt slipa den.
  - Gå saktare när du klipper.
  - Höj gräsklipparens klipphöjdsinställning.
  - Klipp gräset oftare.
  - Överlappa klippsvepningarna istället för att klippa en hel svepning varje gång.

## Klippa löv

- Efter avslutad klippning bör halva gräsmattan synas genom täcket av sönderskurna löv. Det kan vara nödvändigt att gå över löven mer än en gång.

- Om lövtäcket på gräsmattan är högre än 13 cm klipper du först på en högre klipphöjd och sedan igen på önskad klipphöjd.
- Sänk klippastigheten om gräsklipparen inte skär löven tillräckligt fint.

## Efter körning

## Säkerhet efter användning

### Allmän säkerhet

- Stäng alltid av maskinen, vänta tills alla rörliga delar har stannat och låt den svalna innan du justerar, servar, rengör eller ställer den i förvaring.
- Ta bort gräs och skräp från maskinen för att förebygga brand. Torka upp eventuellt olje- eller bränslespill.
- Förvara aldrig maskinen eller bränslebehållaren i närheten av en öppen låga, gnista eller ett kontrolljus, som t.ex. nära en varmvattenberedare eller någon annan anordning.

### Säkerhet vid transport

- Var försiktig när du lastar på eller av maskinen.
- Se till att maskinen inte kan rulla.

## Rengöra under maskinen

**Serviceintervall:** Varje användning eller dagligen

### ⚠ VARNING

**Det kan lossna material från under maskinen.**

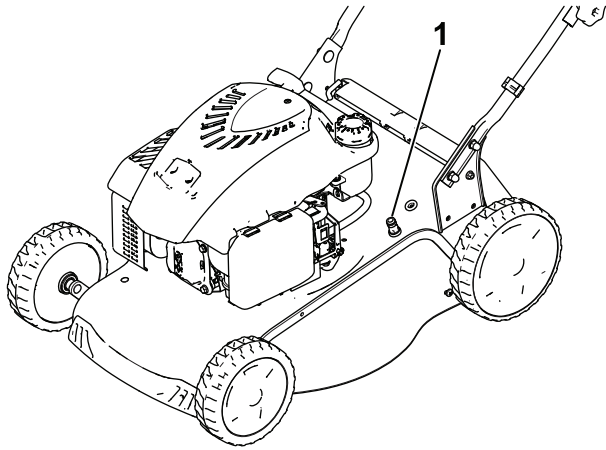
- **Använd ögonskydd.**
- **Stå kvar i körläget (bakom handtaget) med motorn igång.**
- **Håll kringstående på avstånd.**

För bästa resultat bör du rengöra maskinen så snart som möjligt när du har slutat att klippa.

1. Flytta maskinen till ett plant, stenbelagt underlag.
2. Stäng av motorn och vänta tills alla rörliga delar har stannat innan du lämnar förarplatsen.
3. Sänk klipparen till den lägsta klipphöjdsinställningen. Se [Justera klipphöjden \(sida 8\)](#).
4. Skölj området under den bakre luckan där klippet passerar från kåpan till gräsuppsamlaren.

**Obs:** Skölj området med snabbutlösarspaken både i läget fullt framåt och fullt bakåt.

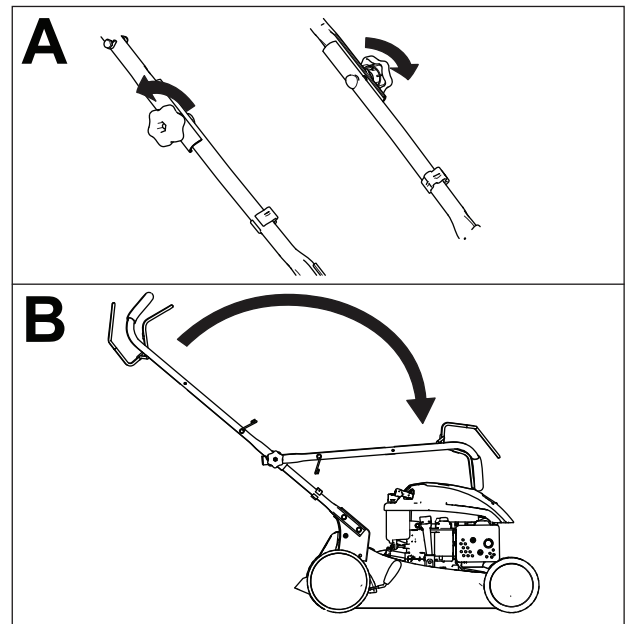
5. Anslut en trädgårdsslang, som är ansluten till en vattenkälla, till snabbvättsanslutningen (Figur 18).



Figur 18

g188338

1. Snabbvättsanslutning



Figur 19

g188328

6. Vrid på vattnet.
7. Starta motorn och låt den gå tills det inte längre kommer ut något gräsklipp från undersidan av maskinen.
8. Stäng av motorn.
9. Stäng av vattnet och koppla bort trädgårdsslangen från maskinen.
10. Kör motorn i några minuter för att låta undersidan av maskinen torka så att den inte rostar.
11. Låt motorn svalna innan maskinen ställs undan i ett slutet utrymme.

2. Fäll ned handtaget genom att vrida det framåt (Figur 19B).

## Fälla ned handtaget

### **⚠ VARNING**

Om du fäller upp eller ned handtaget på fel sätt kan detta skada kablar och leda till ett farligt driftstillstånd.

- Skada inte kablarna när du fäller upp och ned handtaget.
- Kontakta en auktoriserad återförsäljare om en kabel skadas.

1. Lossa de två handtagsreglagen (Figur 19A).

# Underhåll

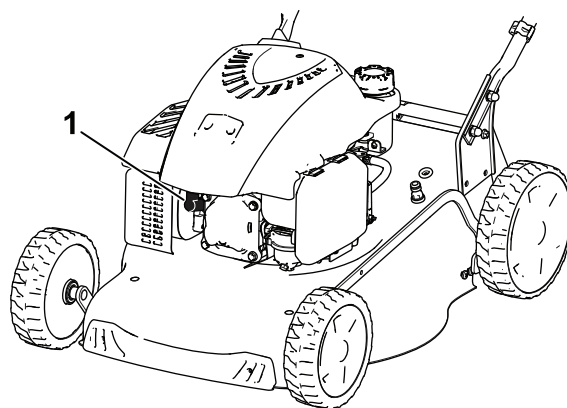
**Obs:** Vänster och höger sida på maskinen är lika med förarens vänstra respektive högra sida vid normal körning.

## Rekommenderat underhåll

| Underhållsintervall             | Underhållsförfarande  |
|---------------------------------|---|
| Varje användning eller dagligen | <ul style="list-style-type: none"><li>• Kontrollera oljenivån i motorn.</li><li>• Rensa bort gräsklipp och smuts från maskinens undersida.</li></ul>  |
| Var 100:e timme                 | <ul style="list-style-type: none"><li>• Byt ut tändstiftet.</li></ul>   |
| Årligen                         | <ul style="list-style-type: none"><li>• Byt ut luftfiltret. Byt ut det oftare vid dammiga arbetsförhållanden.</li><li>• Byt ut kniven eller låt slipa den (oftare om kniven snabbt blir slö).</li><li>• Rengör kylsystemet (oftare vid dammiga eller smutsiga arbetsförhållanden). Se bruksanvisningen till motorn.</li></ul> |
| Årligen eller före förvaring    | <ul style="list-style-type: none"><li>• Smörj hjulen.</li><li>• Töm bränsletanken innan reparation och årlig förvaring.</li></ul>   |

## Säkerhet vid underhåll

- Lossa tändkabeln från tändstiftet innan du utför underhåll.
- Använd handskar och ögonskydd när du servar maskinen.
- Kniven är skarp – kontakt med kniven kan orsaka allvarliga personskador. Använd handskar när du servar kniven. Reparera eller ändra inte kniven/knivarna.
- Mixtra aldrig med säkerhetsbrytarna. Kontrollera regelbundet att de fungerar som de ska.
- Bränslet kan läcka ut när man tippar maskinen. Bränslet är brandfarligt, explosivt och kan orsaka personskador. Kör motorn tills tanken är tom eller töm tanken på bensin med en handpump; sug aldrig ut med en hävert.
- Använd endast Toros originalreservdelar och tillbehör för att se till att maskinen fungerar säkert och optimalt. Det kan vara farligt att använda reservdelar och tillbehör från andra tillverkare och det kan göra produktgarantin ogiltig.



Figur 20

g188342

3. Anslut tändkabeln till tändstiftet efter att du utfört underhåll.

**Viktig:** Kör motorn som vanligt tills bränsletanken är tom innan du tippar maskinen för att byta olja eller kniv. Använd en handpump för att avlägsna bränslet om du måste tippa maskinen innan bränslet har tagit slut. Tippa alltid maskinen på sidan med oljestickan nedåt.

## Underhållsförberedelser

1. Stäng av motorn och vänta tills alla rörliga delar har stannat.
2. Lossa tändkabeln från tändstiftet (Figur 20).

### ⚠ VARNING

**Bränslet kan läcka ut när man tippar maskinen. Bränslet är brandfarligt, explosivt och kan orsaka personskador.**

**Kör motorn tills tanken är tom eller töm tanken på bränsle med en handpump. Använd aldrig en hävert.**



# Byta tändstiftet

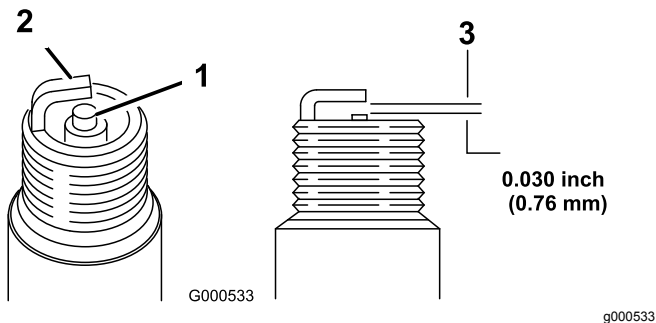
**Serviceintervall:** Var 100:e timme

Använd ett tändstift av typen Champion RN9YC eller motsvarande.

1. Stäng av motorn och vänta tills alla rörliga delar har stannat.
2. Lossa tändkabeln från tändstiftet.
3. Rengör runt tändstiftet.
4. Ta bort tändstiftet från motorn.

**Viktigt:** Ett sprucket, skadat eller smutsigt tändstift måste bytas ut. Rengör inte elektroderna eftersom flagor kan ta sig in i motorn och orsaka skador på den.

5. Ställ gapet på det nya stiftet till 0,76 mm enligt [Figur 21](#).



**Figur 21**

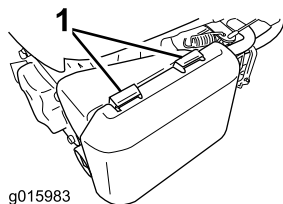
1. Mittelektrod
2. Sidoelektrod
3. Luftgap (ej skalenligt)

6. Montera tändstiftet
7. Dra åt stiftet till 20 N·m.
8. Anslut tändkabeln till tändstiftet.

# Byta luftfiltret

**Serviceintervall:** Årligen

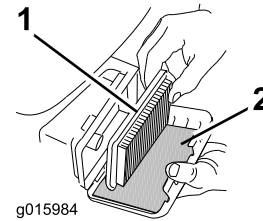
1. Tryck ned spärrhakarna på luftfilterkåpan ([Figur 22](#)).



**Figur 22**

1. Spärrhakar

2. Öppna kåpan.
3. Ta bort pappersluftfiltret och skumförfiltret ([Figur 23](#)).



**Figur 23**

1. Pappersluftfilter
2. Skumförfilter

4. Kontrollera skumförfiltret och byt ut det om det är skadat eller mycket smutsigt.
  5. Kontrollera pappersluftfiltret.
    - A. Byt ut pappersluftfiltret om det är skadat eller blött av olja eller bränsle.
    - B. Om pappersluftfiltret är smutsigt knackar du det mot en hård yta flera gånger eller blåser tryckluft på mindre än 2,07 bar genom den sida av filtret som är vänd mot motorn.
- Obs:** Borsta inte bort smutsen från filtret, eftersom smutsen då tränger in i fibrerna.
6. Ta bort smutsen från luftrenarhuset och -kåpan med en fuktig trasa. **För inte in smuts i luftkanalen.**
  7. Montera skumförfiltret och pappersluftfiltret i luftrenaren.
  8. Sätt tillbaka skyddet.

# Byta ut motorolja

Det är inte ett krav att byta motorolja, men om du vill byta den ska du följa nedanstående anvisningar.

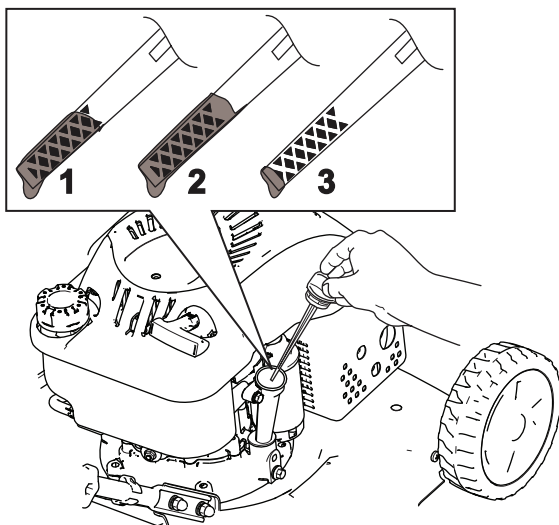
**Motoroljekapacitet:** 0,55 liter

**Oljeviskositet:** SAE 30 eller SAE 10W-30 (renande olja)

**API-klassificering:** SJ eller högre

**Obs:** Kör motorn i några minuter före oljebytet för att värma oljan. Varm olja rinner lättare och för med sig mer föroreningar.

1. Flytta maskinen till ett plant underlag.
2. Se [Underhållsföberedelser \(sida 14\)](#).
3. Lossa oljestickan genom att vrida locket moturs och dra stickan uppåt ([Figur 24](#)).

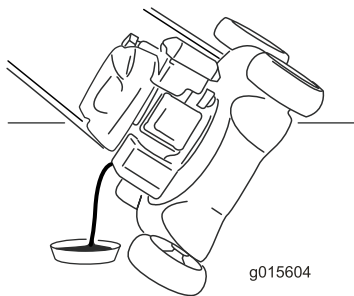


Figur 24

g188326

1. Fullt (Full)
2. Hög
3. Låg

4. Tippa maskinen på sidan (med luftfiltret uppåt) för att tömma ut den gamla oljan från påfyllningsröret (Figur 25).



Figur 25

g015604

g015604

5. När du har tömt ur oljan återställer du maskinen till arbetsläget.
6. Fyll långsamt oljepåfyllningsröret med cirka tre fjärdedelar av den olja som ryms i motorn.
7. Vänta i cirka tre minuter tills oljan har lagt sig i motorn.
8. Torka av oljestickan med en ren trasa.
9. Sätt oljestickan i oljepåfyllningsröret och ta sedan ut den.
10. Läs av oljenivån på oljestickan (Figur 25).
  - Om oljenivån på oljestickan är för låg fyller du försiktigt på lite olja i påfyllningsröret, väntar i tre minuter och upprepar stegen 8 till 10 tills oljestickan visar korrekt nivå.
  - Om oljenivån på oljestickan är för hög tappar du ut överflödiga olja tills oljestickan visar korrekt nivå.

**Viktigt:** Om oljenivån i motorn är för låg eller för hög kan motorn skadas när du kör den.

11. Sätt i oljestickan ordentligt.
12. Lämna in oljan på godkänd återvinningsstation.

## Byta ut kniven

Serviceintervall: Årligen

**Viktigt:** För att montera kniven korrekt behöver du en skiftnyckel. Kontakta en auktoriserad återförsäljare om du inte har någon skiftnyckel eller om du känner dig osäker på hur du ska utföra denna procedur själv.

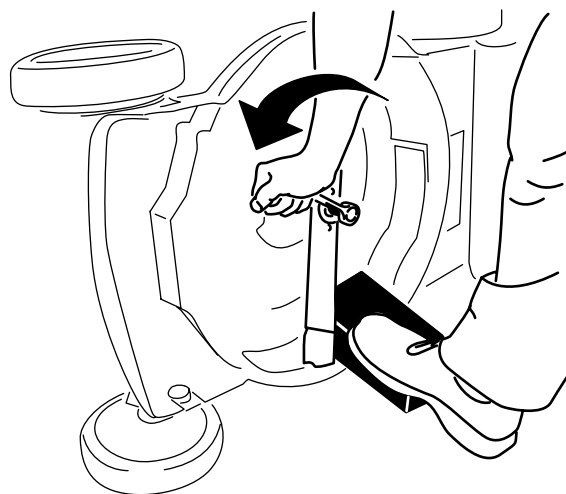
Kontrollera kniven varje gång bränslet tar slut. Byt omedelbart ut kniven om den är skadad eller sönder. Byt ut kniven eller låt slipa och balansera den om bladet är slött eller repigt.

### ⚠ VARNING

Kniven är skarp – kontakt med kniven kan orsaka allvarliga personskador.

Använd handskar då du handskas med kniven.

1. Se [Underhållsföberedelser \(sida 14\)](#).
2. Tippa maskinen på sidan med oljestickan nedåt.
3. Håll kniven stilla med hjälp av en tråkloss (Figur 26).

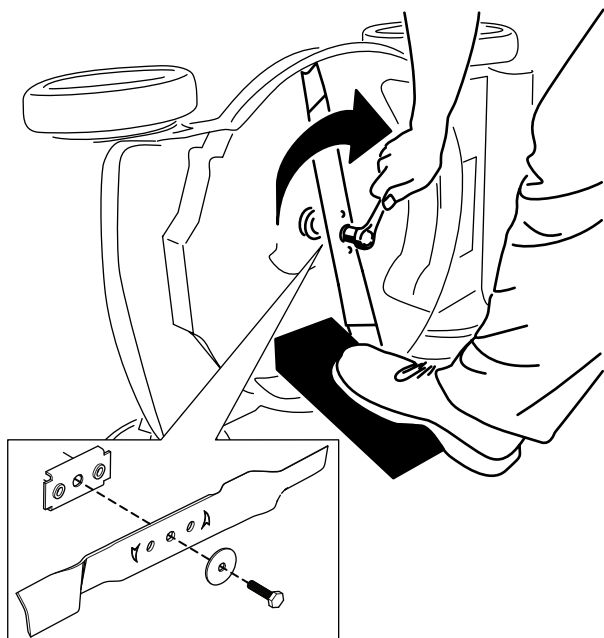


Figur 26

g188339

4. Ta bort kniven och spara alla monteringsdelar (Figur 26).
5. Sätt fast den nya kniven och alla monteringsdelar (Figur 27).





Figur 27

g188330

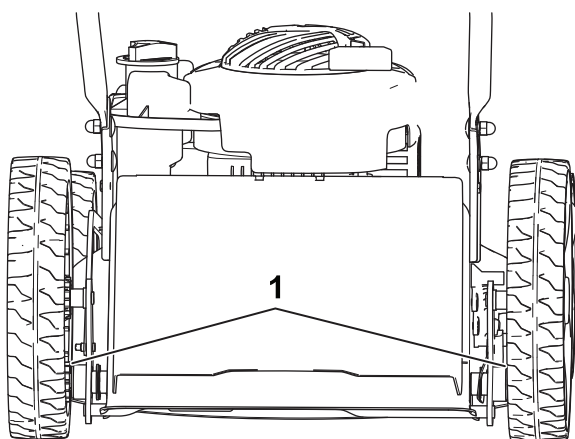
**Viktigt:** Låt knivens böjda del peka mot klipparkåpan.

6. Använd en momentnyckel för att dra åt knivskruven till 45 N·m.

## Smörja hjulen

**Serviceintervall:** Årligen eller före förvaring

Applicera ett par droppar fett nr 2 på litiumbas på varje hjuls kullager (Figur 28).



Figur 28

g189817

1. Kullager

## Förvaring

Förvara maskinen i ett svalt, rent och torrt utrymme.

## Säker förvaring

Stäng alltid av maskinen, vänta tills alla rörliga delar har stannat och låt den svalna innan du justerar, servar, rengör eller ställer den i förvaring.

## Förbereda maskinen för förvaring

1. När du ska fylla på bränsle för sista gången på året ska du tillsätta bränslestabiliserare (t.ex. Toro Premium-bränslebehandling) till bränslet.
2. Kassera oanvänt bränsle på lämpligt sätt. Lämna in bränslespill till återvinning eller använd det i bilen.

**Obs:** Gammalt bränsle i bränsletanken är den vanligaste orsaken till att det är svårt att starta gräsklipparen. Lagra inte bränsle utan stabiliserare längre än 30 dagar och lagra inte bränsle med stabiliserare längre än 90 dagar.

3. Kör maskinen tills motorn stängs av på grund av bränslestopp.
4. Starta motorn igen.
5. Låt motorn gå tills den stannar. När du inte kan starta motorn längre är den tillräckligt torr.
6. Lossa tändkabeln från tändstiftet.
7. Ta bort tändstiftet och tillsätt 30 ml motorolja genom tändstiftshålet och dra sakt i startsnöret flera gånger för att fördela oljan i cylindern. Detta förhindrar att cylindern rostar när maskinen inte används.
8. Montera tändstiftet löst.
9. Dra åt alla muttrar, bultar och skruvar.

# Ta klipparen ur förvaring

1. Kontrollera och dra åt alla fästelement.
2. Ta bort tändstiftet och dra runt motorn hastigt genom att dra i startsnörets handtag för att blåsa bort överflödiga olja från cylindern.
3. Montera tändstiftet och dra åt det med en momentnyckel till 20 N·m.
4. Utför tillämpligt underhåll. Se [Underhåll \(sida 14\)](#).
5. Kontrollera motoroljenivån. Se [Kontrollera oljenivån i motorn \(sida 8\)](#).
6. Fyll på färsk bensin i bränsletanken enligt [Fylla på bränsletanken \(sida 7\)](#).
7. Anslut tändkabeln till tändstiftet.

# Anteckningar:

## Sekretessmeddelande för EES/Storbritannien

### Toros bruk av dina personuppgifter

The Toro Company ("Toro") respekterar din sekretess. I samband med att du köper våra produkter kan vi samla in vissa personuppgifter om dig, antingen direkt från dig eller via din lokala Toro-återförsäljare. Toro använder dessa uppgifter till att utföra sina avtalsenliga skyldigheter (t.ex. registrera din garanti, behandla dina garantianspråk eller kontakta dig i händelse av att en produkt måste återkallas) och för att tillfredsställa legitima affärsändamål (t.ex. mäta kundnöjdhet, förbättra våra produkter eller tillhandahålla produktinformation som kan vara av intresse för dig). Toro kan vidarebefordra uppgifterna till sina dotterbolag, återförsäljare eller andra affärspartner i samband med någon av dessa aktiviteter. Vi kan även vidarebefordra personuppgifter i de fall som lagen kräver det eller i samband med försäljning, köp eller fusion av ett företag. Vi säljer inte dina personuppgifter i marknadsföringssyfte till något annat företag.

### Kvarhållande av personuppgifter

Toro kvarhåller dina personuppgifter så länge de är relevanta för ovan nämnda syften och i enlighet med gällande lagstiftning. Kontakta [legal@toro.com](mailto:legal@toro.com) för ytterligare information om tillämpliga perioder för kvarhållande.

### Toros säkerhetsengagemang

Dina personuppgifter kan komma att behandlas i USA eller i något annat land som kan ha mindre strikta dataskyddslagar än landet där du är bofast. I de fall som vi överför uppgifter från landet där du är bosatt vidtar vi lagstadgade åtgärder för att tillförsäkra att dina uppgifter skyddas och behandlas konfidentiellt.

### Åtkomst och korrigering

Du kan äga rätt att korrigera eller granska dina personuppgifter samt neka eller begränsa behandlingen av dina data. Om du önskar göra detta ska du kontakta oss via e-post på [legal@toro.com](mailto:legal@toro.com). Om du har frågor rörande det sätt på vilket Toro har hanterat dina uppgifter, uppmanar vi dig att diskutera det direkt med oss. Observera att personer som är bosatta i Europa har rätt att lämna in klagomål till avsedd myndighet för dataskydd.