



## 6" slangesæt

E-Z Vac™ Twin-opsamler, Grandstand®-plæneklipper fra 2016 og senere

Modelnr. 139-7930

### Monteringsvejledning

# Montering

## Løsdele

Brug skemaet herunder til at kontrollere, at alle dele er blevet leveret.

Fremgangsmåde	Beskrivelse	Antal	Anvendelse
<b>1</b>	Kræver ingen dele	–	Klargør maskinen.
<b>2</b>	Kræver ingen dele	–	Afmonter den eksisterende slange og adapter.
<b>3</b>	Motorhjemsadapter Bolt (5/16 x 1 tomme) Møtrik (5/16") Skabelon	1 4 4 1	Monter motorhjemsadapteren.
<b>4</b>	Blæserovergangsstykke Møtrik (5/16") Plade Slange Tilholderrem Slangeklemme	1 4 2 1 2 1	Monter blæserovergangsstykket og slangen.

# 1

## Klargøring af maskinen

Kræver ingen dele

### Fremgangsmåde

1. Parker maskinen på en plan overflade.
2. Udkobl kraftudtaget, flyt bevægelseshåndtagene til positionen NEUTRAL-LOCK (neutral låseposition), og aktiver parkeringsbremsen.
3. Sluk motoren, tag nøglen ud, og vent, til alle bevægelige dele er standset, før du forlader betjeningspositionen.



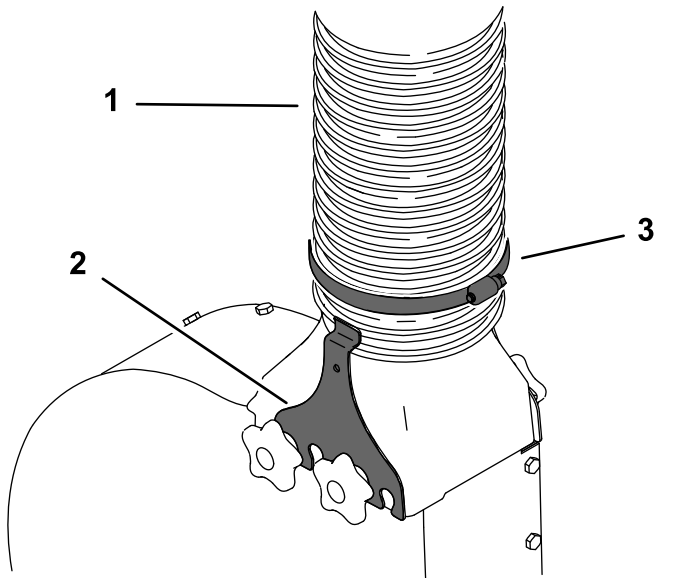
# 2

## Afmontering af den eksisterende slange og adapter

Kræver ingen dele

### Fremgangsmåde

- 1. Løsn slangeklemmen og blæseklemmerne, og fjern slangen fra blæseren (Figur 1).

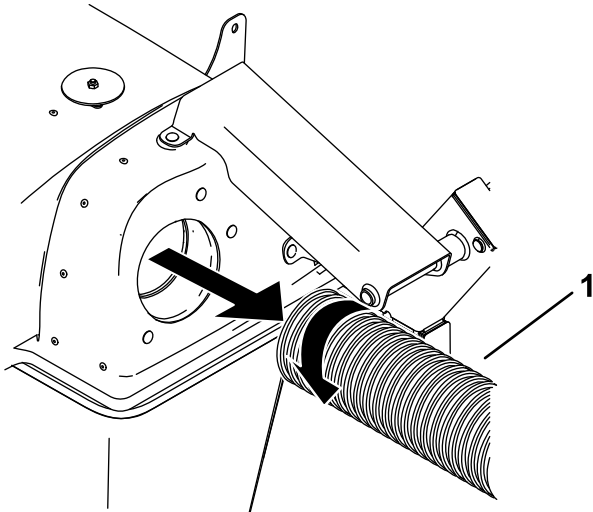


Figur 1

g185954

- 1. Slange
- 2. Blæserklemme
- 3. Slangeklemme

- 2. Fjern slangen fra motorhjelm (Figur 2).

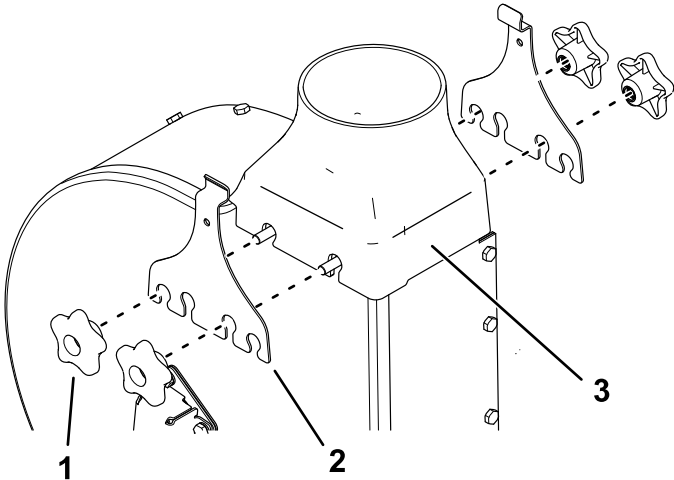


Figur 2

g287358

- 1. Slange

- 3. Fjern de 4 knapper, 2 blæseklemmer og blæseovergangsstykket fra blæseren (Figur 3).

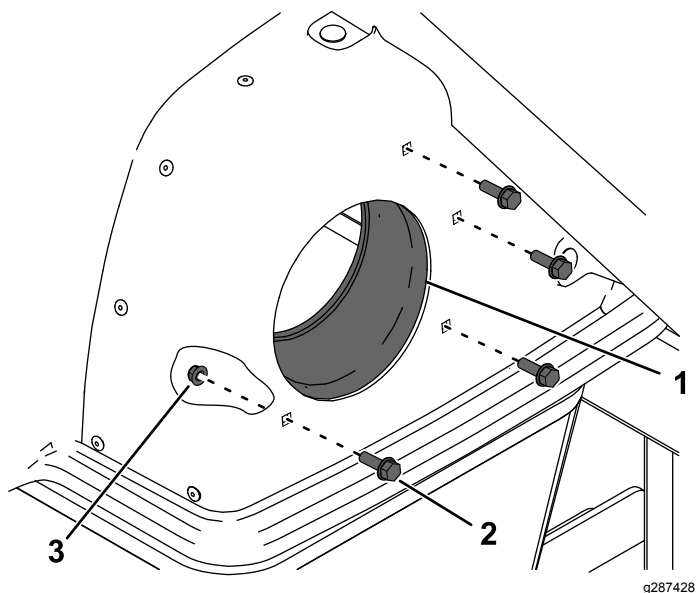


Figur 3

g287360

- 1. Knap (4)
- 2. Blæserklemme (2)
- 3. Blæseovergangsstykke

- Fjern de eksisterende 4 bolte, 4 møtrikker og motorhjælmsadapteren (Figur 4) på motorhjælmen.



Figur 4

- Motorhjælmsadapter
- Bolt (4)
- Møtrik (4)

- Kasser delene.

# 3

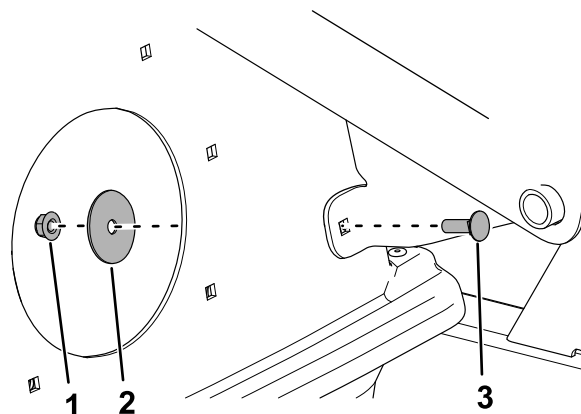
## Montering af motorhjælmsadapteren

Dele, der skal bruges til dette trin:

1	Motorhjælmsadapter
4	Bolt (5/16 x 1 tomme)
4	Møtrik (5/16")
1	Skabelon

### Fremgangsmåde

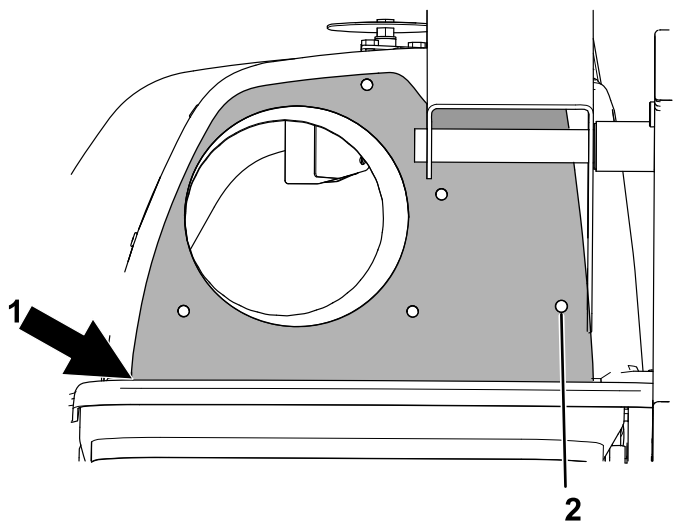
- Fjern boltene, spændeskiven og møtrikken fra aksebeslaget (Figur 5).



Figur 5

- Møtrik
- Spændeskive
- Bolt

- Anbring skabelonen på motorhjælmen, idet du retter det højre hul ind efter aksebeslagets monteringshul og den nederste kant ind efter motorhjælms lister (Figur 6).



Figur 6

1. Ret den nederste kant ind
2. Ret hullet ind efter monteringshullet.

3. Afmærk de 4 andre huller og det ene større hul.
4. Bor et hul (11/32") på de 4 steder, du har markeret.
5. Skær det større hul med en bajonetsav.
6. Monter den nye motorhjemsadapter med 4 bolte og 4 møtrikker i de nye monteringshuller (Se Figur 4). Tilspænd boltene med et moment på 10,2-12,4 Nm.

**Vigtigt:** Stram ikke boltene for meget.

7. Monter aksebeslagets fastgørelsesanordninger fra Figur 5.

# 4

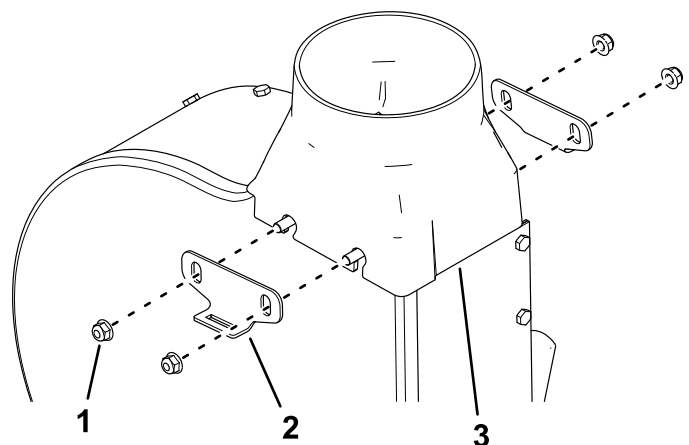
## Montering af blæserovergangsstykket og slangen

Dele, der skal bruges til dette trin:

1	Blæserovergangsstykke
4	Møtrik (5/16")
2	Plade
1	Slange
2	Tilholderrem
1	Slangeklemme

### Fremgangsmåde

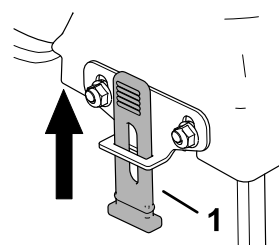
1. Monter det nye blæserovergangsstykke ved hjælp af 2 plader og 4 møtrikker (Figur 7).



Figur 7

1. Møtrik (4)
2. Plade (2)
3. Blæserovergangsstykke

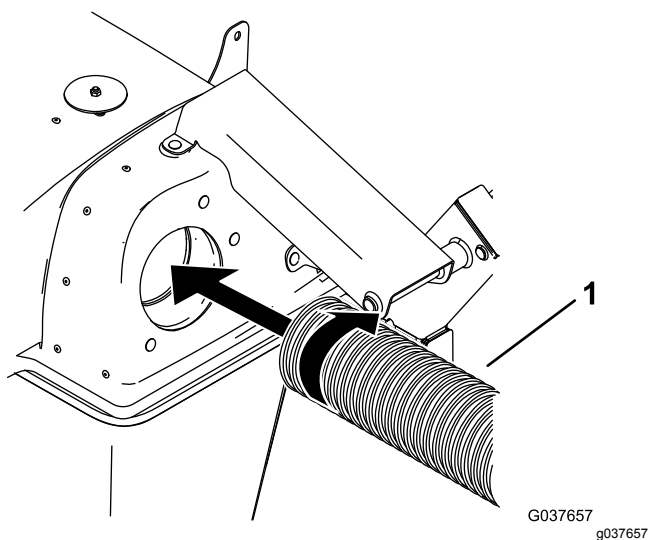
2. Monter en gummilås på hver plade (Figur 8).



Figur 8

1. Gummilås

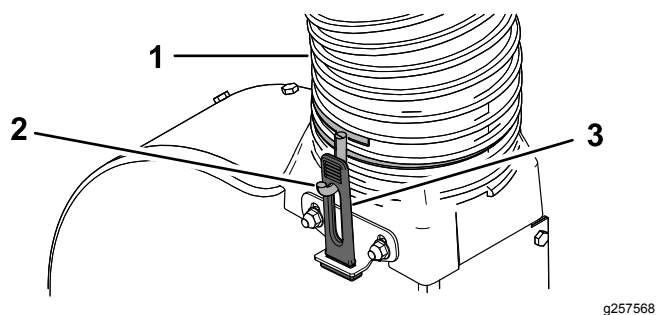
3. Skru én ende af slangen ind i motorhjelmen, indtil den sidder forsvarligt fast (Figur 9).



Figur 9

1. Slange

4. Skru slangeklemmen på den anden ende af den nye slange med 2 til 3 omdrejninger (Figur 10).



Figur 10

1. Slange
2. Slangeklemme
3. Gummilås

5. Monter slangen over blæserovergangsstykket, så slangen danner en ca. 90-graders bøjning fra motorhjelmen. Juster efter behov slangeklemmekrogens retning, så de flugter med gummilåsene, og fastgør slangen ved at strække gummilåsene over krogene (Figur 10).

**Bemærk:** Sørg for, at gummilåsene er stramme. Skru klemmen yderligere fast på slangen, hvis låsene er løse.

# Bemærkninger:

# Bemærkninger:



**Count on it.**