



15 cm:n letkuserja

E-Z Vac™ -kaksoiskerääjä, vuoden 2016 ja sitä uudemmat
GrandStand®-leikkurit

Mallinro: 139-7930

Asennusohjeet

Asennus

Irralliset osat

Tarkista alla olevasta taulukosta, että kaikki osat on toimitettu.

Ohjeet	Kuvaus	Määrä	Käyttökohde
1	Mitään osia ei tarvita	–	Koneen valmistelu
2	Mitään osia ei tarvita	–	Nykyisen letkun ja sovittimen irrotus
3	Konepellin sovitin Pultti (5/16 × 1 tuumaa) Mutteri (5/16 tuumaa) Malli	1 4 4 1	Konepellin sovittimen asennus
4	Puhaltimen siirto-osa Mutteri (5/16 tuumaa) Levy Letku Pidikehihna Letkunkiristin	1 4 2 1 2 1	Puhaltimen siirto-osan ja letkun asennus

1

Koneen valmistelu

Mitään osia ei tarvita

Ohjeet

1. Pysäköi kone tasaiselle alustalle.
2. Vapauta voimanulosotto, siirrä liikkeenohjausvivut LUKITTU VAPAA -asentoon ja kytke seisontajarru.
3. Sammuta moottori, irrota avain ja odota, että kaikki liikkuvat osat ovat pysähtyneet, ennen kuin poistut käyttäjän paikalta.



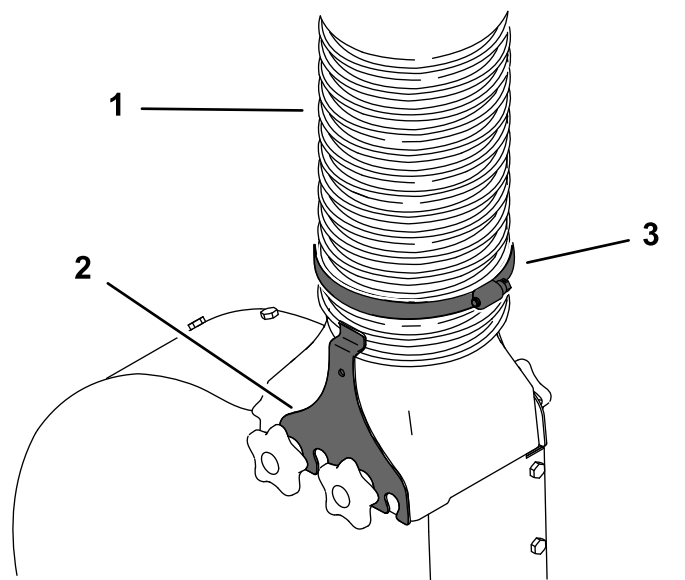
2

Nykyisen letkun ja sovittimen irrotus

Mitään osia ei tarvita

Ohjeet

1. Löysää letkunkiristintä ja puhaltimen kiristimiä ja irrota letku puhallinkokoonpanosta (**Kuva 1**).

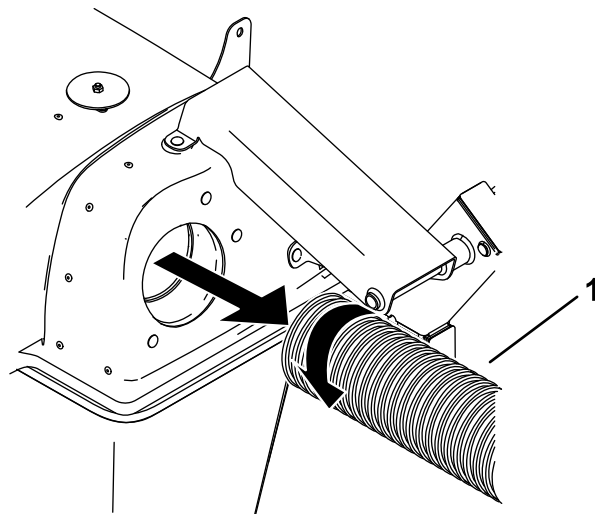


Kuva 1

g185954

1. Letku
2. Puhaltimen kiristin
3. Letkunkiristin

2. Irrota letku konepellistä (**Kuva 2**).

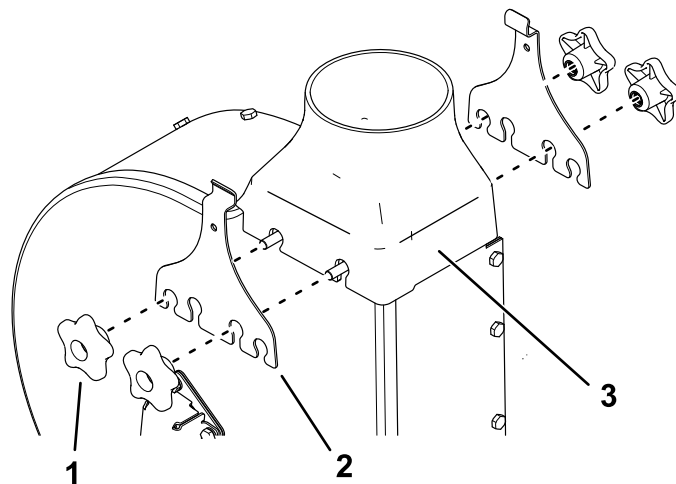


Kuva 2

g287358

1. Letku

3. Irrota neljä nuppia, kaksi puhaltimen kiristintä ja puhaltimen siirto-osa puhallinkokoonpanosta (**Kuva 3**).

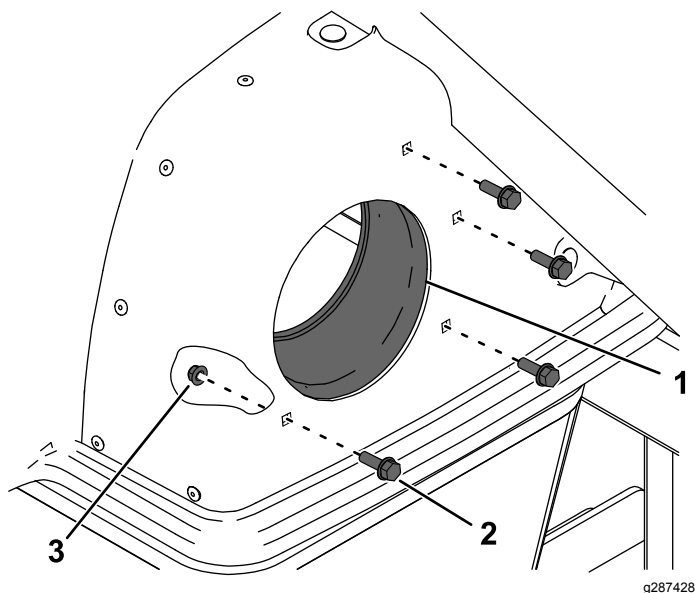


Kuva 3

g287360

1. Nuppi (4)
2. Puhaltimen kiristin (2)
3. Puhaltimen siirto-osa

4. Irrota konepellissä nykyiset neljä pulttia, neljä mutteria ja konepellin sovitin ([Kuva 4](#)).



Kuva 4

g287428

1. Konepellin sovitin 3. Mutteri (4)
2. Pultti (4)

5. Osia ei enää tarvita.

3

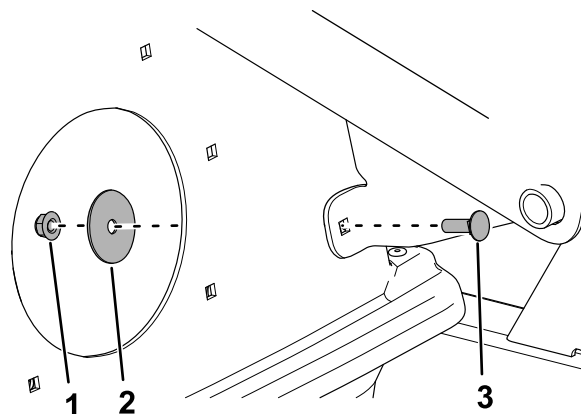
Konepellin sovittimen asennus

Vaiheeseen tarvittavat osat:

1	Konepellin sovitin
4	Pultti (5/16 × 1 tuumaa)
4	Mutteri (5/16 tuumaa)
1	Malli

Ohjeet

1. Irrota pultti, aluslaatta ja mutteri käntökannattimesta ([Kuva 5](#)).

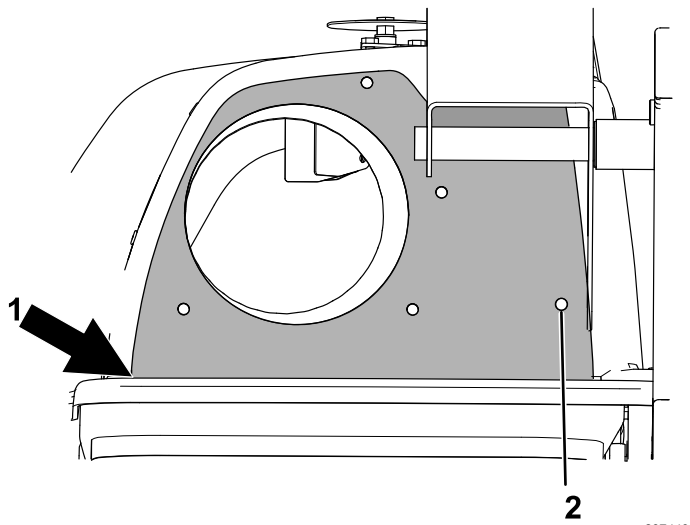


Kuva 5

g289389

1. Mutteri 3. Pultti
2. Aluslaatta

2. Aseta malli konepellille ja kohdista oikea reikä käntökannattimen asennusreikään ja alareuna konepellin ulkonemaan ([Kuva 6](#)).



Kuva 6

g287443

1. Kohdista alareuna ulkonemaan.
2. Kohdista reikä asennusreikään.

3. Merkitse muut neljä reikää ja suurempi reikä.
4. Pora halkaisijaltaan 0,87 cm:n (11/32 tuuman) reikä neljään merkittyyn paikkaan.
5. Leikkaa suurempi reikä kehäsahalla.
6. Asenna uusi konepellin sovitin neljällä pultilla ja neljällä mutterilla uusissa asennusrei'issä (katso [Kuva 4](#)). Kiristä pultit momenttiin 10,2–12,4 N·m.

Tärkeää: Älä kiristä pultteja liikaa.

7. Asenna kääntökannattimen kiinnitystarvikkeet kuvasta ([Kuva 5](#)).

4

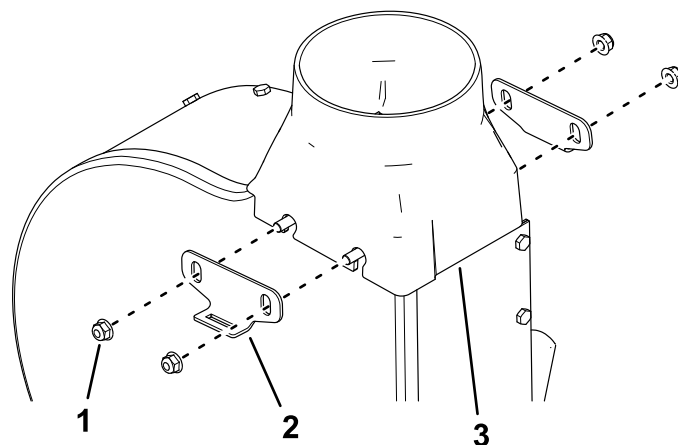
Puhaltimen siirto-osan ja letkun asennus

Vaiheeseen tarvittavat osat:

1	Puhaltimen siirto-osa
4	Mutteri (5/16 tuumaa)
2	Levy
1	Letku
2	Pidikehigna
1	Letkunkiristin

Ohjeet

1. Asenna uusi puhaltimen siirto-osa kahdella levyllä ja neljällä mutterilla ([Kuva 7](#)).

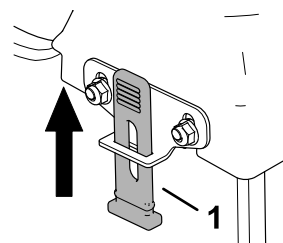


Kuva 7

g287427

1. Mutteri (4)
2. Levy (2)
3. Puhaltimen siirto-osa

2. Asenna kumisalpa kuhunkin levyyn ([Kuva 8](#)).

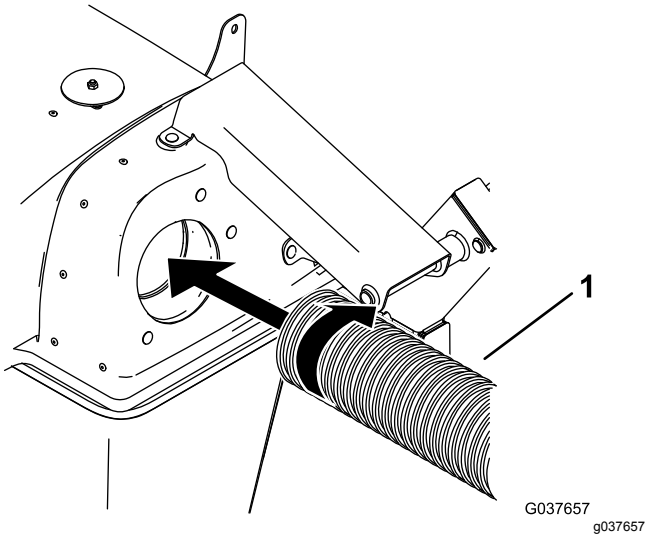


Kuva 8

g287429

1. Kumisalpa

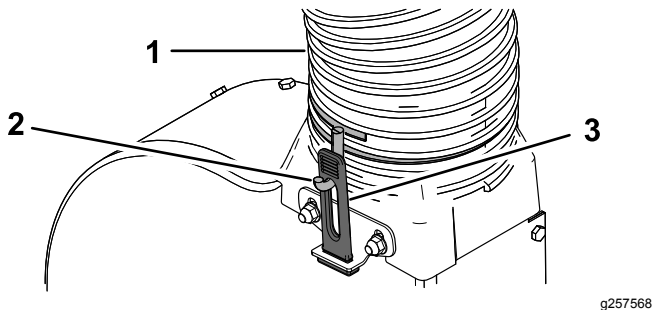
3. Kierrä putken toista päätä konepeltiin, kunnes se on lujasti paikallaan (Kuva 9).



Kuva 9

1. Letku

4. Kierrä letkunkiristintä uuden letkun toiseen päähän 2–3 kierrosta (Kuva 10).



Kuva 10

1. Letku
2. Letkunkiristin
3. Kumisalpa

5. Asenna letku puhaltimen siirto-osan päälle niin, että letku muodostaa noin 90 asteen mutkan konepellistä. Säädä letkunkiristimen koukkujen suuntaa tarvittaessa niin, että ne kohdistuvat kumisalpoihin, ja kiinnitä letku venyttämällä kumisalvat koukkujen päälle (Kuva 10).

Huomaa: Varmista, että kumisalvat ovat tiukalla. Kierrä kiristintä pidemmälle letkuun, jos salvat ovat löysällä.

Huomautuksia:

Huomautuksia:



Count on it.