



Slang van 15 cm

E-Z Vac™ dubbele grasvanger, Grandstand® maaier uit 2016 en later

Modelnr.: 139-7930

Installatie-instructies

Installatie

Losse onderdelen

Gebruik onderstaande lijst om te controleren of alle onderdelen zijn geleverd.

Procedure	Omschrijving	Hoeveelheid	Gebruik
1	Geen onderdelen vereist	–	De machine voorbereiden.
2	Geen onderdelen vereist	–	De aanwezige slang en adapter verwijderen.
3	Kapadapter Bout (5/16" x 1") Moer (5/16") Sjabloon	1 4 4 1	De kapadapter monteren.
4	Blazertussenstuk Moer (5/16") Plaat Slang Bevestigingsband Slangklem	1 4 2 1 2 1	Het blazertussenstuk en de slang monteren.

1

De machine voorbereiden

Geen onderdelen vereist

Procedure

1. Parkeer de machine op een horizontaal oppervlak.
2. Schakel de aftakas uit, zet de rijkhendels in de VERGRENDELDE NEUTRAALSTAND en stel de parkeerrem in werking.
3. Zet de motor af, verwijder het contactsleuteltje en wacht totdat alle bewegende onderdelen tot stilstand zijn gekomen voordat u de bestuurderspositie verlaat.



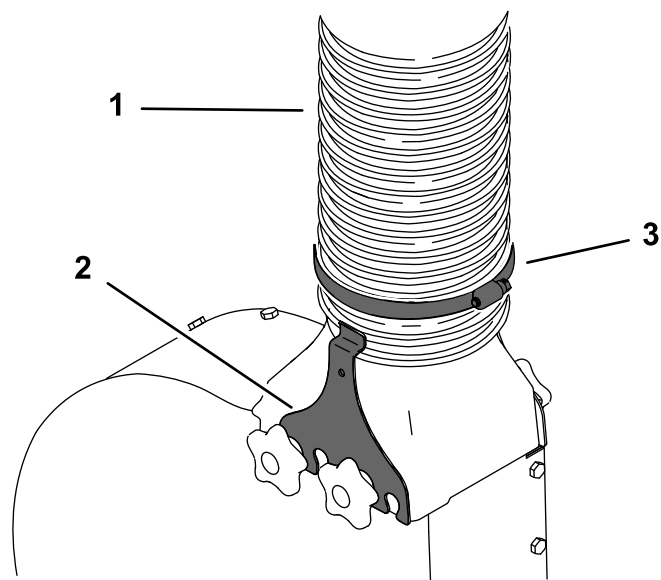
2

De aanwezige slang en adapter verwijderen

Geen onderdelen vereist

Procedure

1. Zet de klemmen van de slang en de blazer los, en neem de slang van de blazer (Figuur 1).

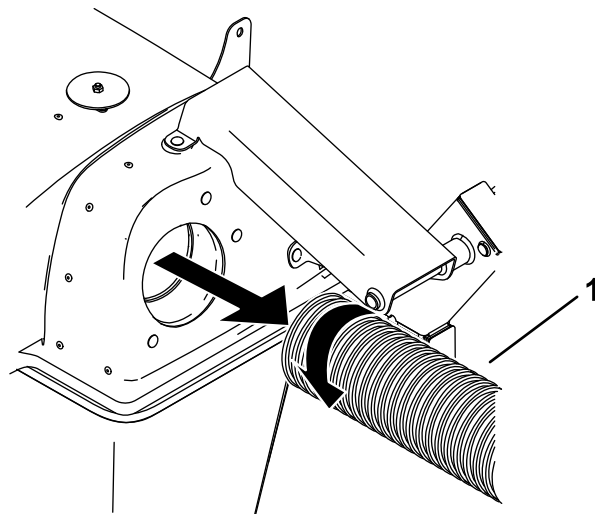


Figuur 1

g185954

1. Slang
2. Klem van blazer
3. Slangklem

2. Verwijder de slang van de kap (Figuur 2).

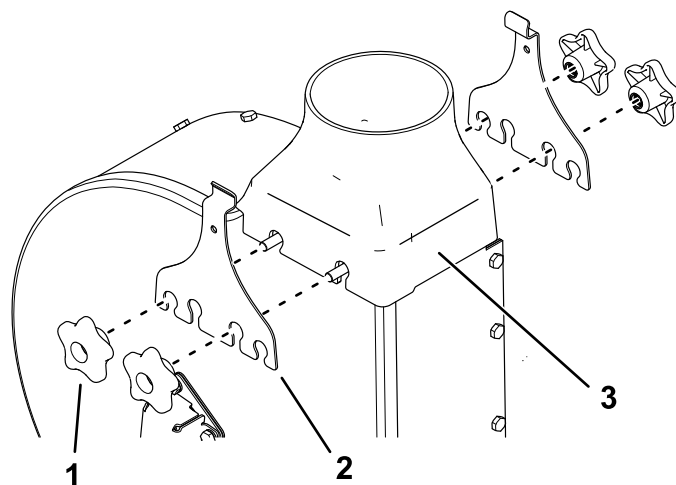


Figuur 2

g287358

1. Slang

3. Verwijder de 4 knoppen, de 2 blazerklemmen en het blazertussenstuk van de blazer (Figuur 3).

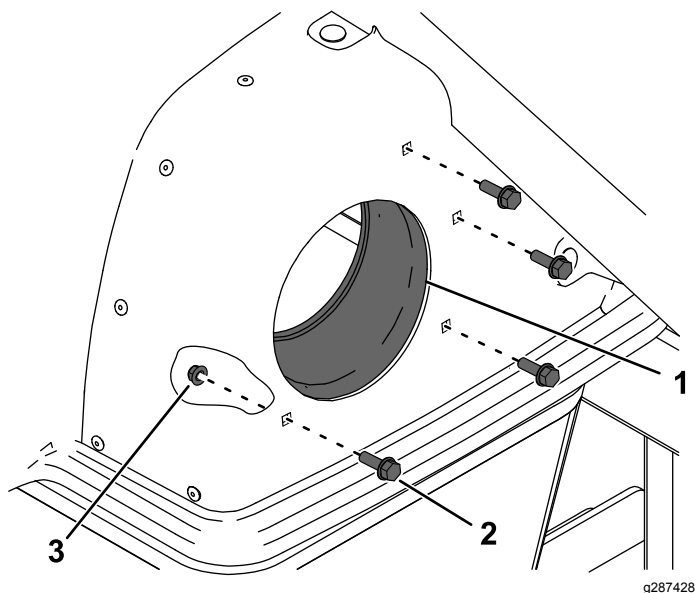


Figuur 3

g287360

1. Knop (4)
2. Klem van blazer (2)
3. Blazertussenstuk

- Verwijder de 4 bouten, 4 moeren en kapadapter van de kap (Figuur 4).



Figuur 4

- Kapadapter
- Bout (4)
- Moer (4)

- Gooi de onderdelen weg.

3

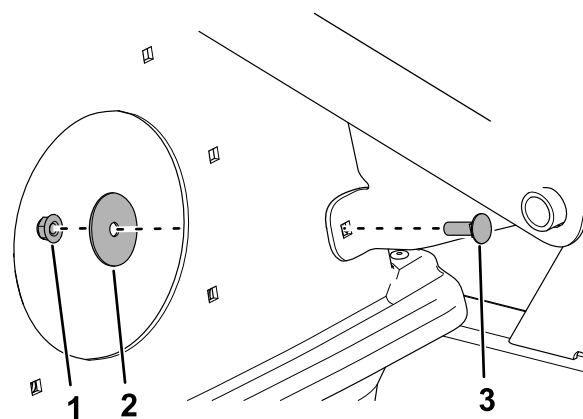
De kapadapter monteren

Benodigde onderdelen voor deze stap:

1	Kapadapter
4	Bout (5/16" x 1")
4	Moer (5/16")
1	Sjabloon

Procedure

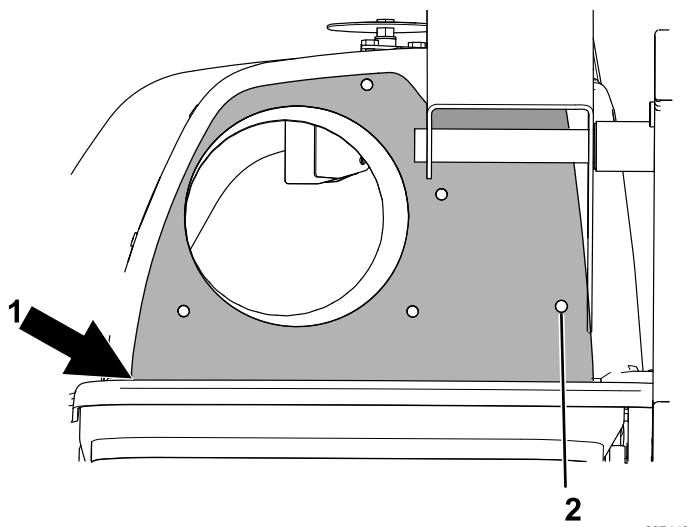
- Verwijder de bout, de ring en de moer van de draaibeugel (Figuur 5).



Figuur 5

- Moer
- Ring
- Bout

- Plaats het sjabloon op de kap, waarbij u het rechtergat uitlijnt met de montage-opening voor de draaibeugel, en de onderrand met de rand van de kap (Figuur 6).



Figuur 6

1. Onderrand uitlijnen met rand
2. Opening uitlijnen met montage-opening.

3. Markeer de overige 4 gaten en het grote gat.
4. Boor een gat (11/32") op de 4 aangeduide locaties.
5. Maak het grote gat met een reciprozaag.
6. Monteer de nieuwe kapadapter met 4 bouten en 4 moeren in de nieuwe montage-Openingen (zie [Figuur 4](#)). Draai de bouten vast met een torsië van 10,2 tot 12,4 N·m.

Belangrijk: Draai de bouten niet te vast.

7. Monteer het bevestigingsmateriaal van de draaibeugel uit [Figuur 5](#).

4

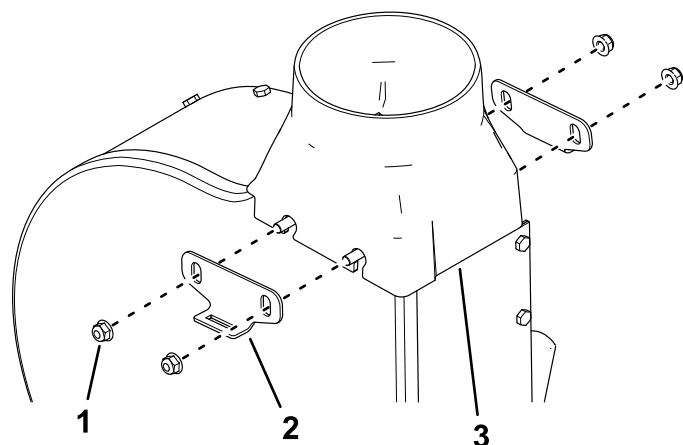
Het blazertussenstuk en de slang monteren

Benodigde onderdelen voor deze stap:

1	Blazertussenstuk
4	Moer (5/16")
2	Plaat
1	Slang
2	Bevestigingsband
1	Slangklem

Procedure

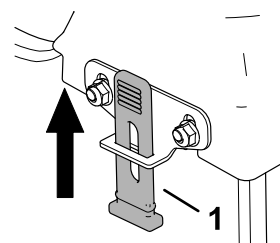
1. Monteer het nieuwe blazertussenstuk met 2 platen en 4 moeren ([Figuur 7](#)).



Figuur 7

1. Moer (4)
2. Plaat (2)
3. Blazertussenstuk

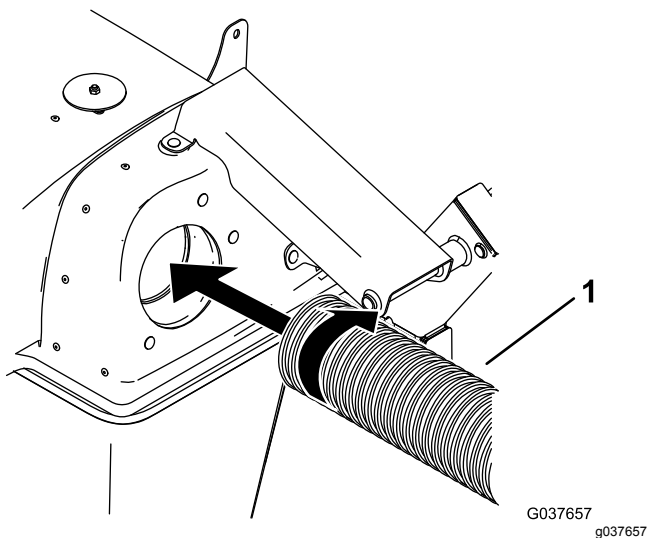
2. Monteer een rubberen vergrendeling op elke plaat ([Figuur 8](#)).



Figuur 8

1. Rubberen vergrendeling

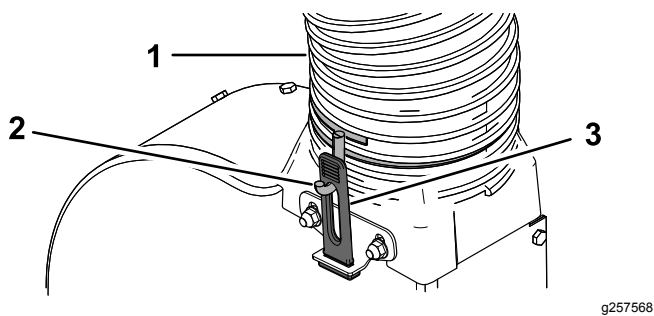
3. Duw een uiteinde van de uitblaasslang door de kap tot deze vast zit (Figuur 9).



Figuur 9

1. Slang

-
4. Schroef de slangklem 2 tot 3 slagen op het andere uiteinde van de nieuwe slang (Figuur 10).



Figuur 10

1. Slang
2. Slangklem
3. Rubberen vergrendeling

-
5. Monteer de slang over het blazertussenstuk zodat de slang een bocht van ongeveer 90 graden vormt ten opzichte van de motorkap. Pas de oriëntatie van de haken van de slangklem zo aan dat ze uitgelijnd zijn met de rubberen vergrendelingen, en bevestig de slang door de rubberen vergrendelingen over de haken te trekken (Figuur 10).

Opmerking: Zorg dat de rubberen vergrendelingen strak zitten. Schroef de klem verder op de slang als de vergrendelingen loszitten.

Opmerkingen:

Opmerkingen:



Count on it.