



# Sats för slang på 15,24 cm

E-Z Vac™-dubbeluppsamlare, Grandstand® (2016 och senare modeller)

Modellnr 139-7930

## Monteringsanvisningar

# Montering

## Lösa delar

Använd diagrammet nedan för att kontrollera att alla delar finns med.

Tillvägagångssätt	Beskrivning	Antal	Användning
<b>1</b>	Inga delar krävs	–	Förbereda maskinen.
<b>2</b>	Inga delar krävs	–	Ta bort den befintliga slangen och adaptern.
<b>3</b>	Huvadapter Skruv (5/16 x 1 tum) Mutter (5/16 tum) Mall	1 4 4 1	Montera huvadaptern.
<b>4</b>	Blåsarövergång Mutter (5/16 tum) Platta Slang Spännband Slangklämma	1 4 2 1 2 1	Montera blåsarövergången och slangen.

# 1

## Förbereda maskinen

Inga delar krävs

### Tillvägagångssätt

1. Parkera maskinen på en plan yta.
2. Koppla ur kraftuttaget, för rörelseglagesparkarna till det NEUTRALA LÄSLÄGET och dra åt parkeringsbromsen.
3. Stäng av motorn, ta ut nyckeln och vänta tills alla rörliga delar har stannat innan du kliver ur förarsätet.



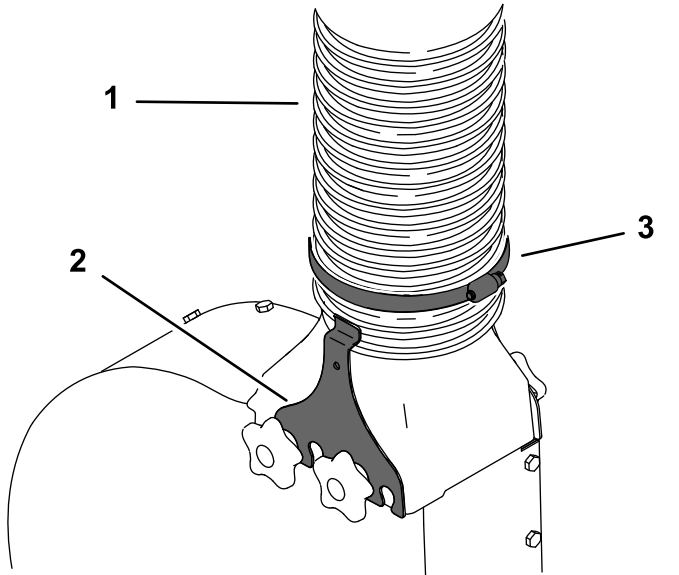
# 2

## Ta bort den befintliga slangen och adaptern

Inga delar krävs

### Tillvägagångssätt

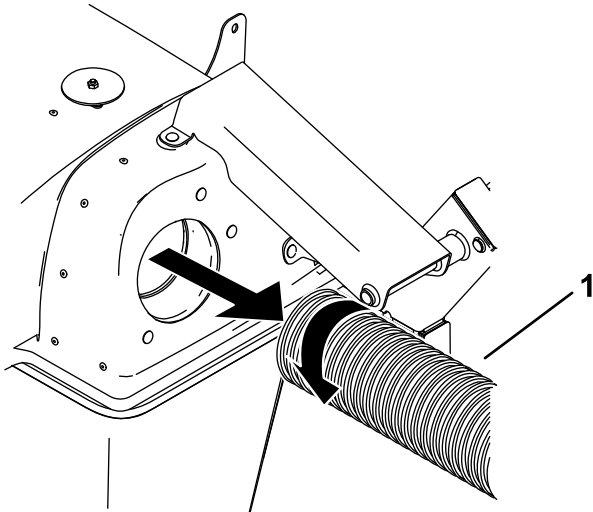
1. Lossa på slangklämman och blåsarklämmorna och ta bort slangen från blåsarenheten (Figur 1).



Figur 1

1. Slang
2. Blåsarklämma
3. Slangklämma

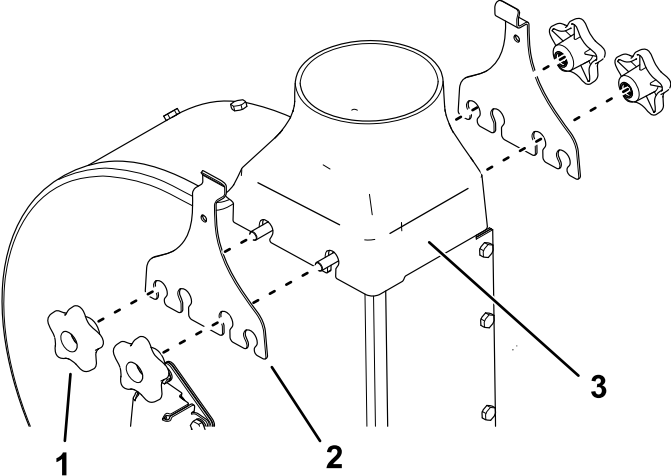
2. Ta bort slangen från huvan (Figur 2).



Figur 2

1. Slang

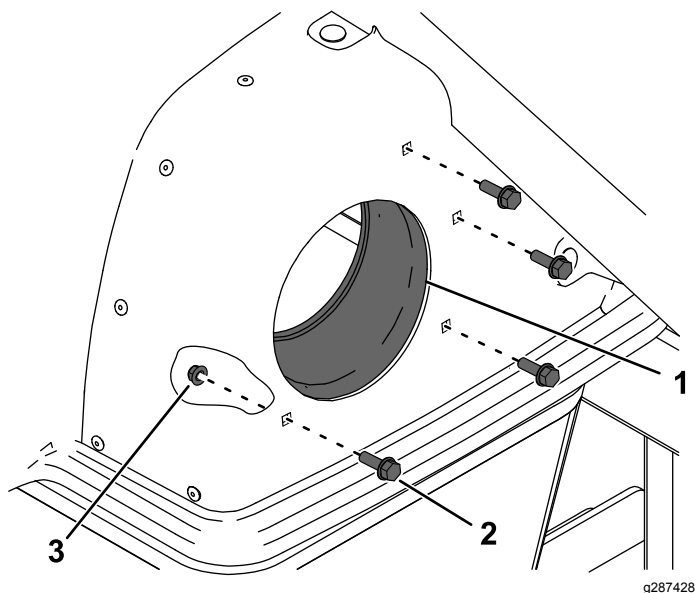
3. Ta bort de fyra rattarna, två blåsarklämmorna och blåsarövergången från blåsarenheten (Figur 3).



Figur 3

1. Ratt (4)
2. Blåsarklämma (2)
3. Blåsarövergång

4. På huvan tar du bort de befintliga fyra skruvarna, fyra muttrarna och huvadaptern (Figur 4).



Figur 4

g287428

1. Huvadapter
2. Skruv (4)
3. Mutter (4)

5. Kassera delarna.

# 3

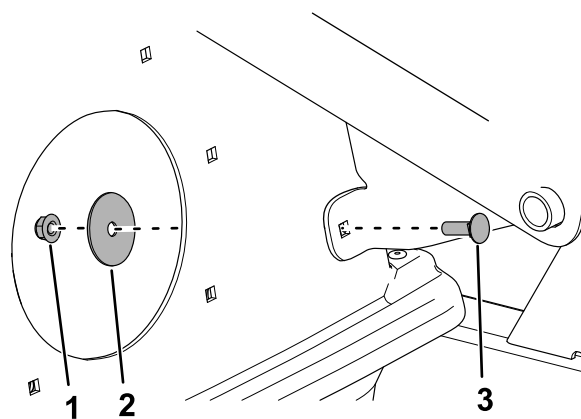
## Montera huvadaptern

Delar som behövs till detta steg:

1	Huvadapter
4	Skruv (5/16 x 1 tum)
4	Mutter (5/16 tum)
1	Mall

### Tillvägagångssätt

1. Ta bort skruven, brickan och muttern från tappfästet (Figur 5).

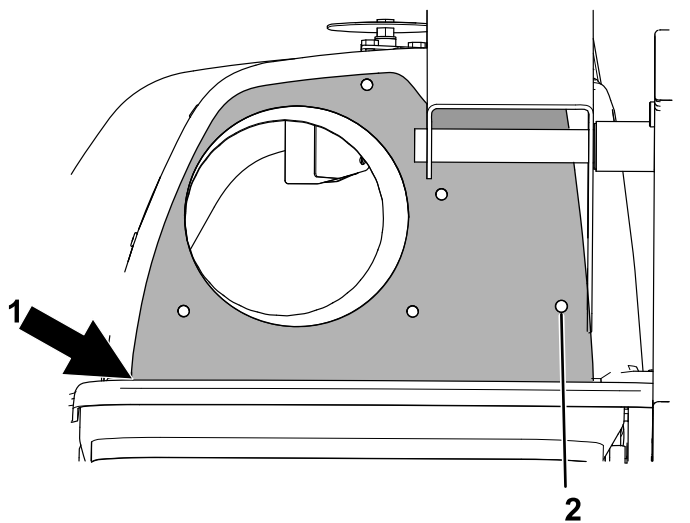


Figur 5

g289389

1. Mutter
2. Bricka
3. Skruv

2. Placera mallen på huvan och rikta in det högra hålet mot monteringshållet för tappfästet och nedkanten mot huvans avsats (Figur 6).



Figur 6

1. Rikta in nederkanten mot avsatsen
2. Rikta in hålet mot monteringshål.

3. Markera de andra fyra hålen och det större hålet.
4. Borra ett hål (11/32 tum) på de fyra platser du har markerat.
5. Skär ut det större hålet med en sticksåg.
6. Montera den nya huvadaptern med fyra skruvar och fyra muttrar i de nya monteringshålen (se [Figur 4](#)). Dra åt skruvarna till 10,2–12,4 Nm.

**Viktigt:** Dra inte åt skruvarna för hårt.

7. Montera tappfästelementen från [Figur 5](#).

# 4

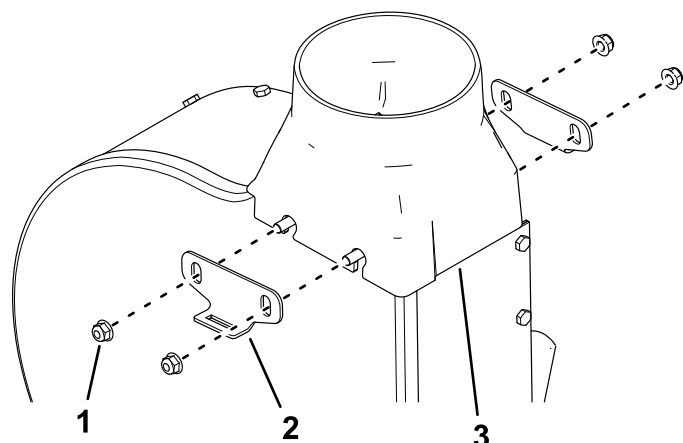
## Montera blåsarövergången och slangen

Delar som behövs till detta steg:

1	Blåsarövergång
4	Mutter (5/16 tum)
2	Platta
1	Slang
2	Spännband
1	Slangklämma

### Tillvägagångssätt

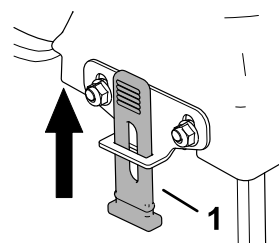
1. Montera den nya blåsarövergången med två plattor och fyra muttrar ([Figur 7](#)).



Figur 7

1. Mutter (4)
2. Platta (2)
3. Blåsarövergång

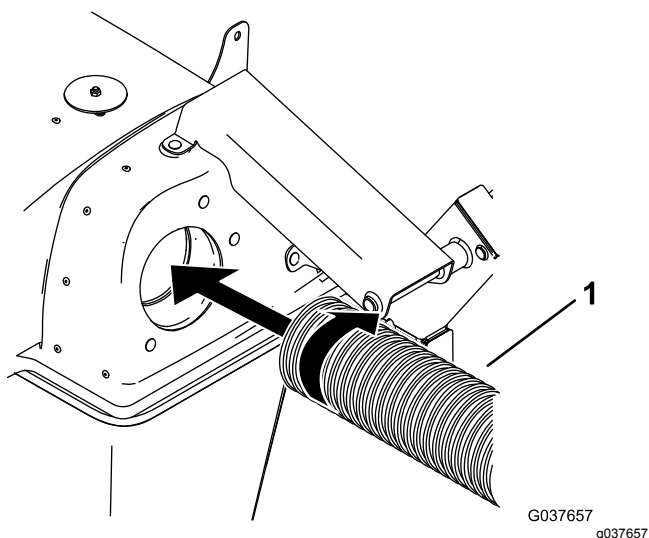
2. Montera en gumispärrhake på varje platta ([Figur 8](#)).



Figur 8

1. Gumispärrhake

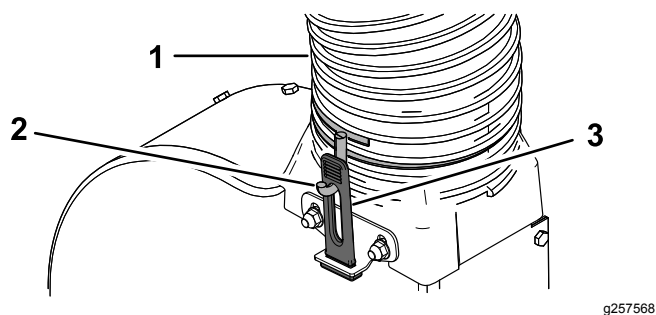
3. Gänga ena änden av röret på huvan tills det sitter ordentligt (Figur 9).



Figur 9

1. Slang

- 
4. Gänga slangklämman på en av den nya slangens ändar 2–3 varv (Figur 10).



Figur 10

1. Slang
2. Slangklämma
3. Gummispärrhake

- 
5. Montera slangen över fläktens övergång så att slangen får en cirka 90 graders böjning från huvan. Justera vid behov slangklämmornas riktning så att de överensstämmer med gummispärrarna och fäst slangen genom att dra gummispärrarna över krokarna (Figur 10).

**Obs:** Se till att gummispärrarna sitter åt ordentligt. Skruva på klämman ytterligare en bit på slangen om spärrarna är lösa.

# Anteckningar:

# Anteckningar:



**Count on it.**