



# Etukaavinsarja kapealle Wiehle-rullalle

53 cm:n DPA Greensmaster® -leikkuukela

Mallinro: 125-3503

Mallinro: 125-3504

Mallinro: 125-3505

Mallinro: 139-4385

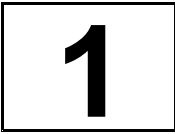
Mallinro: 139-4394

Mallinro: 139-4398

Mallinro: 139-7406

## Asennusohjeet

## Asennus



### Koneen valmistelu

Mitään osia ei tarvita

### Ohjeet

Katso leikkuuyksikön *käyttöoppaasta* ohjeet koneen ja leikkuuyksikön valmisteluun asennusta varten.



### Kaapimen asennus

Vaiheeseen tarvittavat osat:

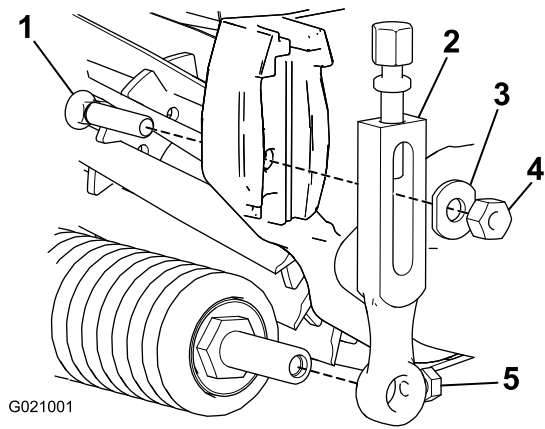
1	Kaavin
2	Pultti
2	Mutteri
2	Kiristin

### Ohjeet

1. Irrota aurapultti, aluslaatta ja mutteri, joilla yksi leikkuukorkeusvarsista on kiinni leikkuuyksikön sivulevyssä (Kuva 1).
2. Löysää rullan kiinnitysruuveja leikkuukorkeusvarsissa (Kuva 1).
3. Liu'uta leikkuukorkeusvarsi pois rulla-akselilta (Kuva 1).



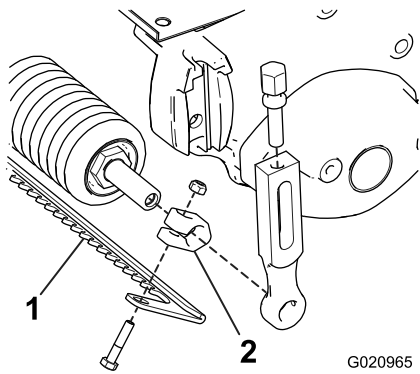
4. Liu'uta rulla-akseli pois leikkuuyksikön vastakkaisessa päässä olevasta leikkuukorkeusvarresta.



Kuva 1

- |                        |                          |
|------------------------|--------------------------|
| 1. Aurapultti          | 4. Mutteri               |
| 2. Leikkuukorkeusvarsi | 5. Rullan kiinnitysruuvi |
| 3. Aluslaatta          |                          |

5. Asenna akselin kiristin rulla-akselin molempiin päihin (Kuva 2).



Kuva 2

- |           |                     |
|-----------|---------------------|
| 1. Kaavin | 2. Akselin kiristin |
|-----------|---------------------|

6. Asenna rulla löysästi leikkuuyksikköön aiemmin irrotetulla leikkuukorkeusvarrella ja kiinnittimillä.
7. Säädä haluttuun leikkuukorkeuteen ja kiristä leikkuukorkeusvarren kiinnittimet.
8. Aseta kaavin eturullan ja leikkuuyksikön väliin kuvan mukaisesti (Kuva 2).
9. Asenna kaavin löysästi kuhunkin kiristimeen pultilla ja mutterilla (Kuva 2). Älä kiristä.
10. Aseta kaavin rullan keskelle.
11. Siirrä kaavinta sisään- tai ulospäin, kunnes rullan välys on haluttu.

**Tärkeää:** Kaavin ei saa koskettaa rullaa. Varmista, että kaavin ja rulla ovat yhdensuuntaiset.