



Count on it.

Form No. 3433-661 Rev A

Bruksanvisning

Titan® X4850-, X5450-, XS4850- och XS5450-åkgräsklippare

Modellnr 74874—Serienr 400000000 och högre

Modellnr 74877—Serienr 400000000 och högre

Modellnr 74887—Serienr 400000000 och högre

Modellnr 74889—Serienr 400000000 och högre



Produkten uppfyller alla relevanta europeiska direktiv. Mer information finns i produktens separata försäkran om överensstämmelse.

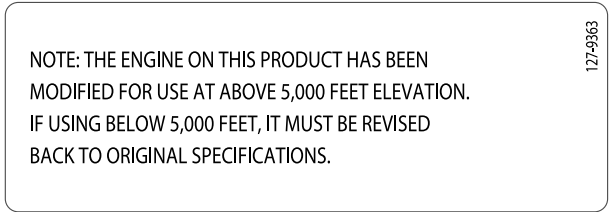
Brutto- eller nettomoment: Motorns brutto- eller nettomoment verkstadsbedömdes av motortillverkaren i enlighet med SAE (Society of Automotive Engineers) J1940 eller J2723. Den här gräsklipparklassens faktiska motormoment kommer att vara avsevärt lägre då den är konfigurerad för att uppfylla säkerhetskrav, utsläppsföreskrifter och funktionella krav. Se motortillverkarens information som medföljer maskinen.

Specifikationerna för din modell finns på www.Toro.com.

Viktigt: Om du använder en maskin med Toro-motor på högre höjd än 1 500 m under en längre period, ska du montera satsen för höga höjder så att motorn uppfyller CARB-/EPA-bestämmelserna för avgaser. Satsen för höga höjder ökar motorns prestanda och förhindrar samtidigt förorening av tändstiften, trög start och ökade utsläpp. När du har monterat satsen för höga höjder ska du fästa satsens etikett bredvid serienummerdekalen på maskinen. Kontakta en auktoriserad återförsäljare för att införskaffa rätt sats för höga höjder och tillhörande dekal för maskinen. Du hittar återförsäljare som finns i närheten av dig på vår webbplats www.Toro.com eller genom att kontakta Toros kundtjänst på de nummer som anges i garantiförklaringen om kontroll av emission.

Ta bort satsen från motorn och återställ motorn till dess ursprungliga fabrikskonfiguration när motorn körs på lägre höjd än 1 500 m. Kör inte en motor som har konverterats för användning på hög höjd på lägre höjd. Då kan motorn överhettas och skadas.

Om du är osäker på om maskinen har konverterats för användning på hög höjd kan du leta efter följande etikett.



Introduktion

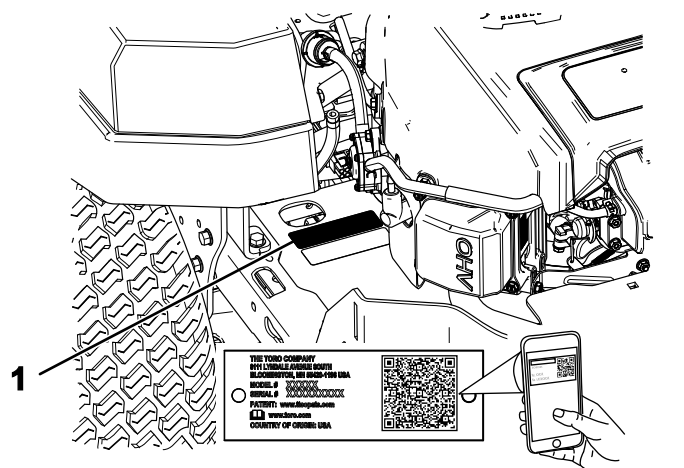
Denna åkgräsklippare med roterande knivar är avsedd att användas av privatkunder i bostadsområden. Den är huvudsakligen konstruerad för att klippa gräs på väl underhållna gräsmattor. Den är inte avsedd för att klippa snår, gräs och annat långs med motorvägen eller för jordbruksändamål.

Läs den här informationen noga så att du lär dig att använda och underhålla produkten på rätt sätt och för att undvika person- och produktskador. Du är ansvarig för att produkten används på ett korrekt och säkert sätt.

Besök www.Toro.com för mer information, inklusive säkerhetsråd, utbildningsmaterial, information om tillbehör, hjälp med att hitta en återförsäljare eller för att registrera din produkt.

Kontakta en auktoriserad återförsäljare eller Toros kundservice och ha produktens modell- och artikelnummer till hands om du har behov av service, Toro-originaldelar eller ytterligare information. **Figur 1** visar var på produkten modell- och serienumren sitter. Skriv numren i det tomma utrymmet.

Viktigt: Skanna rutkoden på serienummerdekalen (i förekommande fall) med en mobil enhet för att få tillgång till information om garanti, reservdelar och annat.



Figur 1

1. Modell- och serienummerplåt

Anteckna produktens modell- och serienummer här nedanför så är de lätta att hitta:

Modellnr _____
Serienr _____

Varningssymbolen (Figur 2) visas både i den här bruksanvisningen och på maskinen för att identifiera viktiga säkerhetsmeddelanden som du måste följa för att undvika olyckor. Den här symbolen visas tillsammans med ordet **Fara**, **Varning** eller **Var försiktig**.

- **Fara:** anger en överhängande fara som **kommer att** leda till allvarliga personskador och innebär livsfara om den inte undviks.
- **Varning:** anger en potentiellt farlig situation som **kan** leda till allvarliga personskador och innebära livsfara om den inte undviks.
- **Var försiktig:** anger en potentiellt farlig situation som **kan** leda till lätta eller medelsvåra personskador.



Figur 2

sa-black

1. Varningssymbol

Två andra beteckningar används för att markera information i denna bruksanvisning. **Viktigt** anger speciell teknisk information och **Observera** anger allmän information som bör ges särskild uppmärksamhet.

Innehåll

Säkerhet	4
Allmän säkerhet.....	4
Lutningsindikator	5
Säkerhets- och instruktionsdekalerna	6
Produktöversikt	11
Reglage	11
Specifikationer	13
Före körning	13
Säkerhet före användning.....	13
Fylla på bränsle	14
Utföra dagligt underhåll.....	15
Köra in en ny maskin.....	15
Använda säkerhetssystemet	15
Ställa in sätet	16
Justera MyRide™-fjädringssystemet.....	16
Övergå till sidoutkast	17
Under arbetets gång	21
Säkerhet under användning.....	21
Sätta sig i förarsätet.....	23
Använda parkeringsbromsen.....	23
Koppla in knivreglagebrytaren (kraftuttaget)	23
Koppla ur knivreglagebrytaren (kraftuttaget)	24

Använda gasreglaget.....	24
Använda choken.....	24
Använda tändningslåset	24
Starta motorn.....	25
Stänga av motorn	25
Använda rörelsereglagepakarna.....	25
Köra maskinen	26
Använda sidoutkastaren	27
Justera klipphöjden.....	27
Justera antiskalpvalsarna	27
Arbetstips	28
Efter körning	28
Säkerhet efter användning.....	28
Skjuta maskinen för hand	28
Transportera maskinen.....	29
Underhåll	31
Säkerhet vid underhåll	31
Rekommenderat underhåll	31
Förberedelser för underhåll	33
Lossa klippdäckets kjol	33
Motorunderhåll	33
Motorsäkerhet	33
Serva luftrenaren	33
Serva motoroljan	35
Utför service på tändstiftet	37
Rengöra kylsystemet.....	38
Underhålla bränslesystemet	39
Byta ut det inbyggda bränslefiltret	39
Underhålla elsystemet	40
Säkerhet för elsystemet	40
Utföra service på batteriet.....	40
Serva säkringarna	41
Underhålla drivsystemet	42
Kontrollera däcktrycket.....	42
Underhålla remmarna	42
Kontrollera remmarna.....	42
Byta ut klipparremmen.....	42
Underhåll.....	43
Knivsäkerhet.....	43
Serva knivarna	43
Balansera klippdäcket	46
Demontera klippdäcket.....	47
Montera klippdäcket	48
Byta ut gräsriktaren	48
Rengöring	50
Rengöra fjädringssystemet.....	50
Avfallshantering.....	50
Förvaring	50
Säker förvaring	50
Rengöring och förvaring	50
Förvara batteriet	51
Felsökning	52
Scheman	54

Säkerhet

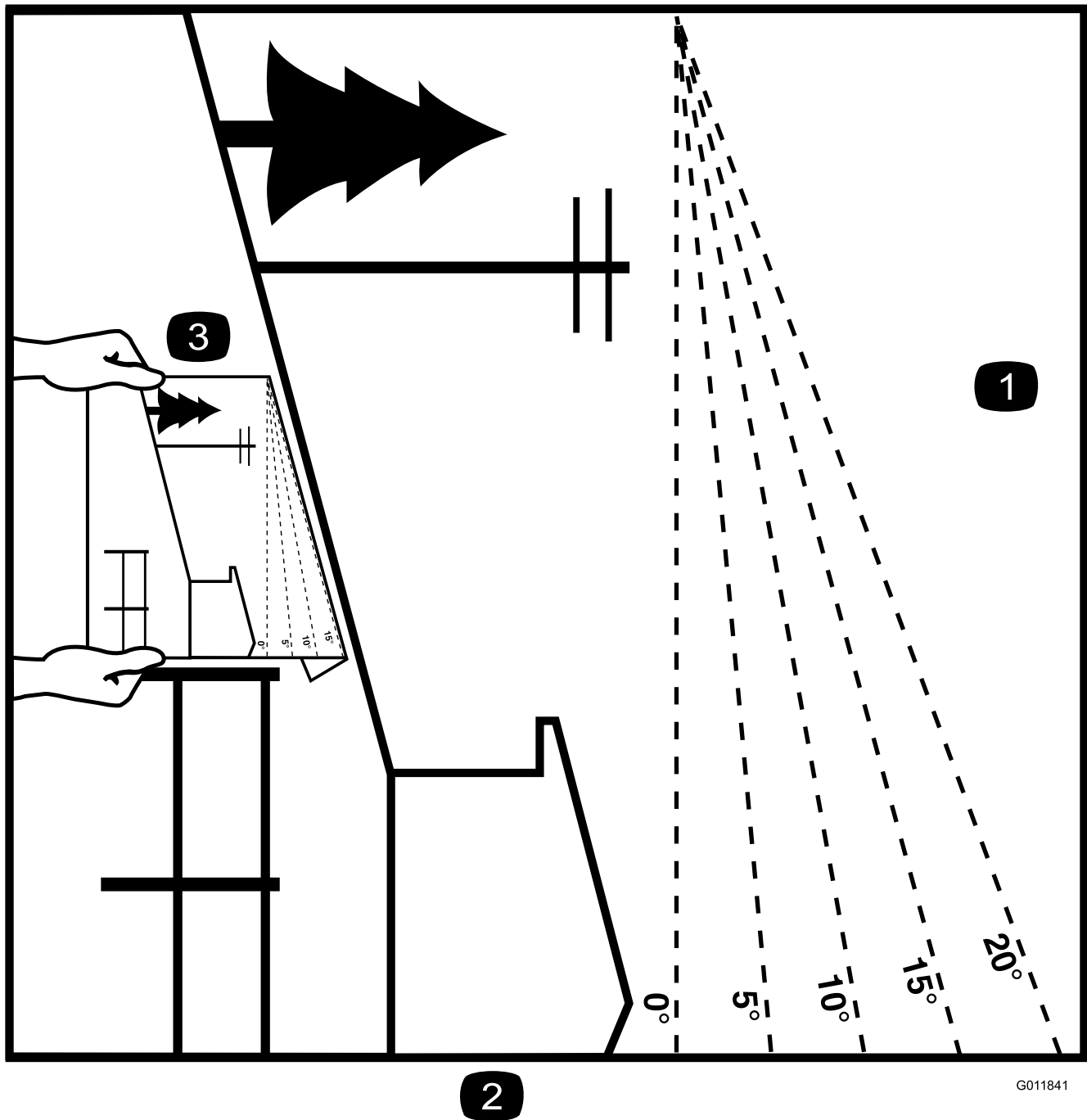
Maskinen har utformats i enlighet med specifikationerna i SS-EN ISO 5395:2013.

Allmän säkerhet

Maskinen kan slita av händer och fötter och kasta omkring föremål. Följ alltid alla säkerhetsanvisningar för att undvika allvarliga personskador.

- Läs och se till att du har förstått innehållet i den här *bruksanvisningen* innan du startar motorn.
- Håll kringstående och barn på avstånd.
- Låt inte barn eller någon som inte har genomgått utbildning använda eller utföra underhåll på maskinen. Maskinen ska endast användas av personer som är ansvariga, utbildade, införstådda med anvisningarna och fysiskt kapabla att använda eller utföra service på maskinen.
- Kör inte maskinen i närheten av stup, diken, flodbäddar, vatten eller andra faror eller i backar vars lutning överstiger 15 grader.
- Håll händer och fötter på avstånd från maskinens rörliga delar.
- Kör endast maskinen om skydd, säkerhetsbrytare och andra säkerhetsanordningar sitter på plats och fungerar.
- Stäng av motorn, ta ut nyckeln och vänta tills alla rörliga delar har stannat innan du kliver ur förarsätet. Låt maskinen svalna innan du utför service, justerar, tankar, rengör eller ställer den i förvar.

Lutningsindikator



G011841

g011841

Figur 4

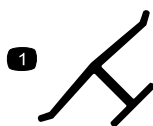
Du kan kopiera denna sida för personligt bruk.

1. Maximal lutning för maskinanvändning i sluttningar är **15 grader**. Använd lutningsdiagrammet för att bestämma en sluttningens lutning innan du kör i sluttningen. **Kör inte denna maskin i sluttningar vars lutning överstiger 15 grader**. Vik längs linjen för rekommenderad lutning.
2. Rikta in kanten efter en lodrät linje som ett träd, en byggnad, en staketstolpe eller liknande.
3. Exempel på hur du jämför sluttningen med den vikta kanten

Säkerhets- och instruktionsdekaler



Säkerhetsdekaler och anvisningarna är fullt synliga för föraren och finns nära alla potentiella farozoner. Ersätt dekaler som har skadats eller saknas.



Tillverkarens logotyp

decaloemmark

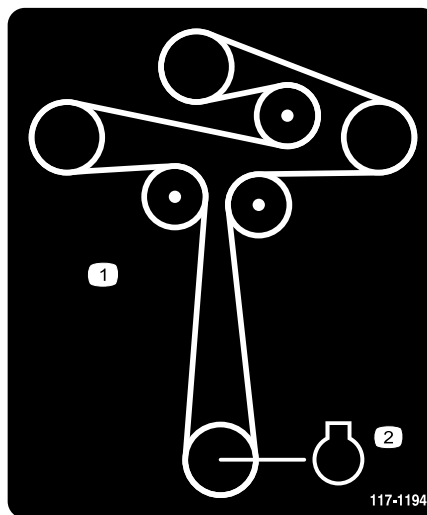
1. Märket visar att kniven är en originaldel från maskintillverkaren.



Batterisymboler

Vissa eller samtliga av dessa symboler finns på batteriet.

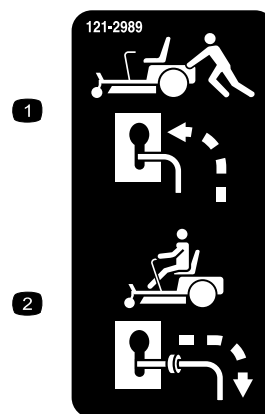
- | | |
|---|--|
| 1. Explosionsrisk | 6. Håll kringstående på avstånd från batteriet. |
| 2. Ingen eld, öppna lågor eller rökning | 7. Använd ögonskydd; explosiva gaser kan orsaka blindhet och andra personskador. |
| 3. Brännskaderisk p.g.a. frätande vätskor/kemiska ämnen | 8. Batterisyra kan orsaka blindhet eller allvarliga brännskador. |
| 4. Använd ögonskydd. | 9. Spola ögonen omedelbart med vatten och sök läkarhjälp snabbt. |
| 5. Läs <i>bruksanvisningen</i> . | 10. Innehåller bly – får inte kastas i hushållsoporna. |



117-1194

decal117-1194

1. Remdragning
2. Motor



121-2989

decal121-2989

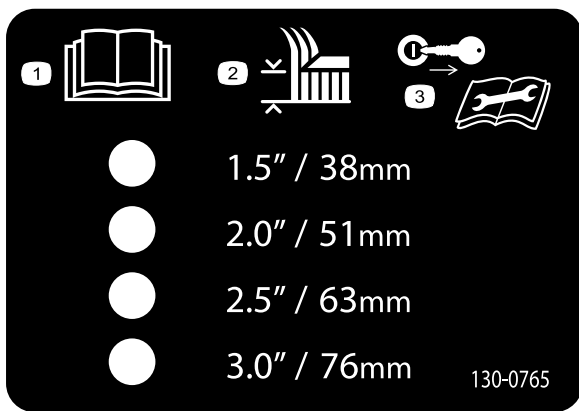
1. Förbikopplingsreglage, läge för att skjuta maskinen
2. Förbikopplingsreglage, läge för att använda maskinen



130-0731

decal130-0731

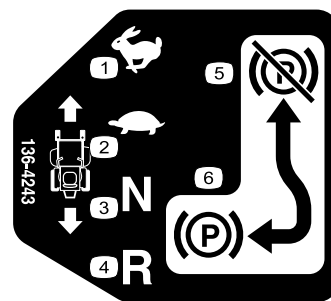
1. Varning! Risk för utslungade föremål. Håll gräsriktarskyddet på plats.
2. Avkapningsrisk för händer och fötter, gräsklipparkniv – håll avstånd till rörliga delar.



130-0765

decal130-0765

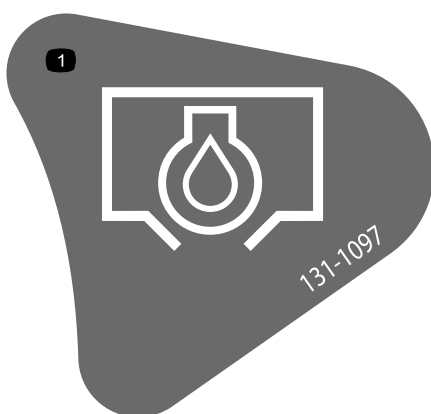
1. Läs *bruksanvisningen*.
2. Val av klipphöjd
3. Ta ut nyckeln innan du utför underhåll.



136-4243

decal136-4243

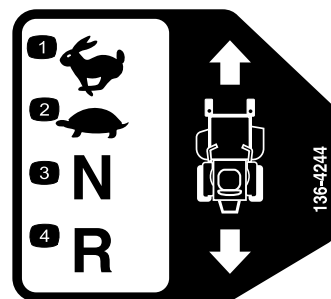
1. Snabbt
2. Långsamt
3. Neutral
4. Back
5. Parkeringsbromsen har lossats
6. Parkeringsbromsen åtdragen



131-1097

decal131-1097

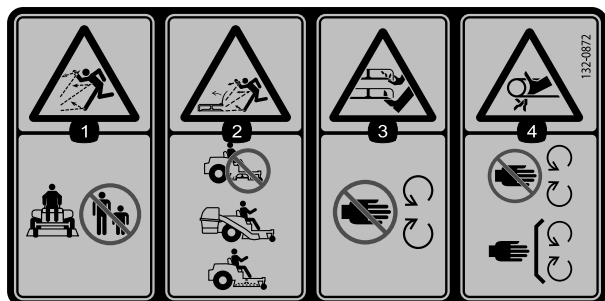
1. Oljetömning



136-4244

decal136-4244

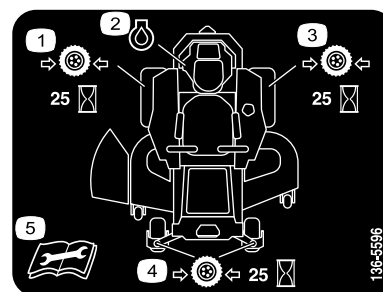
1. Snabbt
2. Långsamt
3. Neutral
4. Back



132-0872

decal132-0872

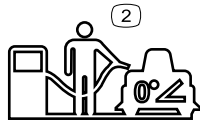
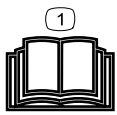
1. Risk för utslungade föremål – håll kringstående på behörigt avstånd från maskinen.
2. Risk för utslungade föremål, upphöjd skärm – använd inte maskinen med öppet däck, utan använd en uppsamlare eller skärm.
3. Risk för skärskadorna på händer och fötter – håll avstånd till rörliga delar.
4. Risk för att fastna – håll avstånd till rörliga delar och kontrollera att alla skydd sitter på plats.



136-5596

decal136-5596

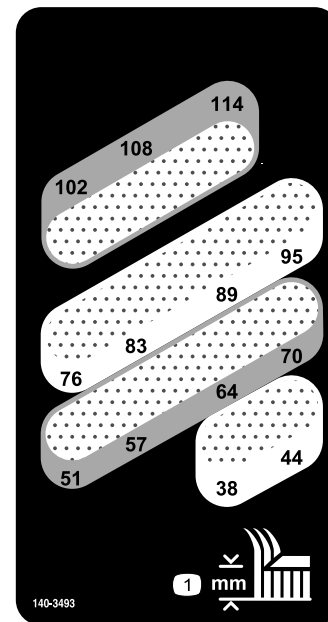
1. Kontrollera lufttrycket i däcken var 25:e körtimma.
2. Motorolja
3. Kontrollera lufttrycket i däcken var 25:e körtimma.
4. Kontrollera lufttrycket i däcken var 25:e körtimma.
5. Läs *bruksanvisningen* innan du utför underhåll.



138-2456

decal138-2456

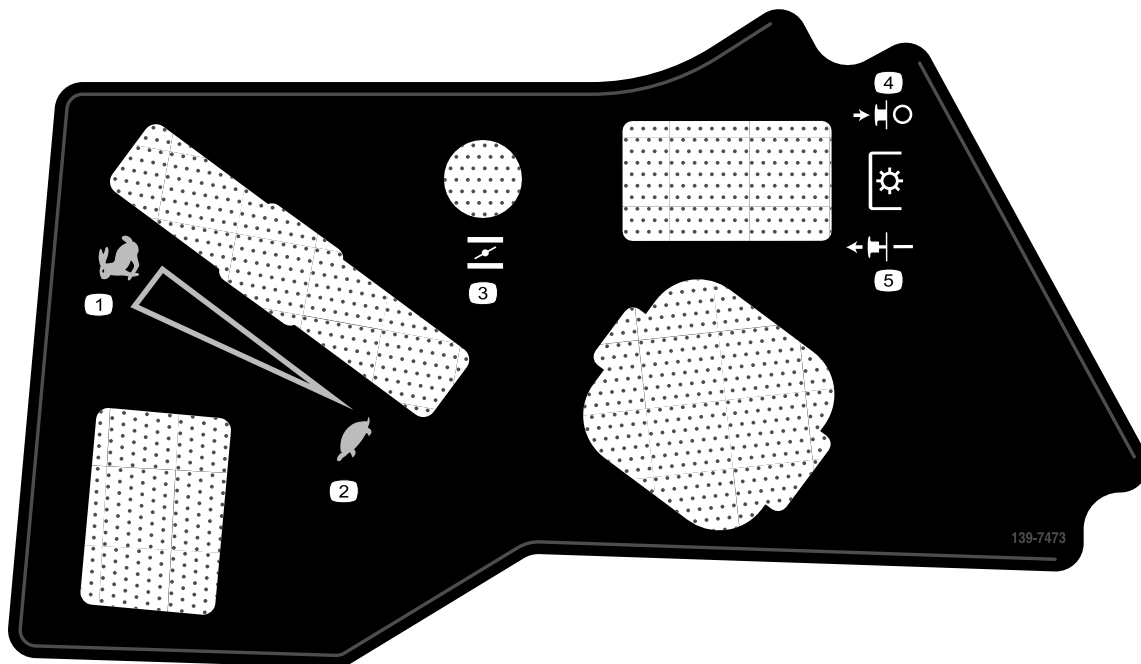
1. Läs *bruksanvisningen*.
2. Parkera maskinen på ett plant underlag när du fyller på bränsletanken.
3. Fyll inte på för mycket i bränsletanken.



140-3493

decal140-3493

1. Klipphöjd (millimeter)

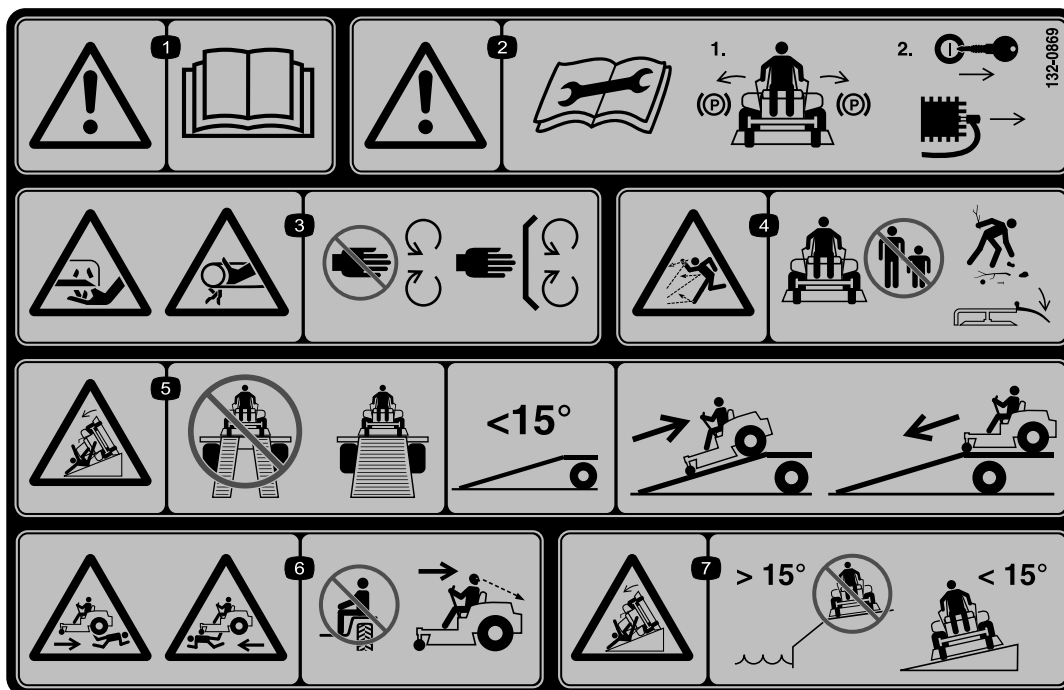


139-7473

decal139-7473

1. Snabbt
2. Långsamt
3. Choke
4. Kraftuttag – koppla ur
5. Kraftuttag – koppla in

Dekalen 132-0869 är endast avsedd för maskiner med MyRide.



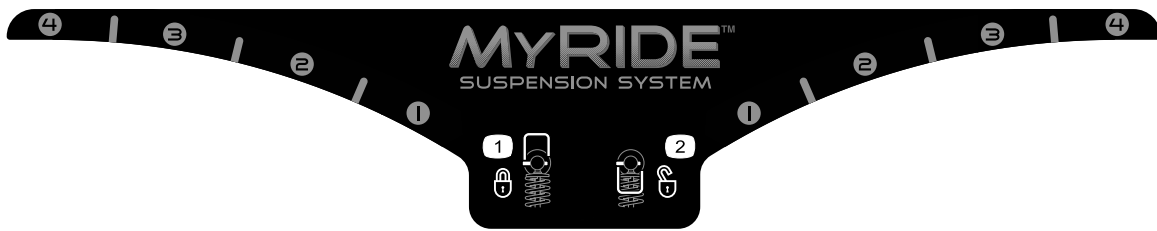
132-0869

decal132-0869

Obs: Maskinen har testats och uppfyller branschstandardens krav på statisk stabilitet i sidled och i längdriktning, och den högsta rekommenderade lutningen anges på dekalen. Gå igenom instruktionerna för körning av maskinen i sluttningar i *bruksanvisningen* och beakta aktuella förutsättningar för att fastställa om maskinen kan användas under de förhållanden som för närvarande råder på arbetsplatsen. Förändringar i terrängen kan leda till att maskinens manövrering i sluttningar förändras.

- | | | | |
|---|--|--|--|
| <p>1. Varning – läs <i>bruksanvisningen</i>.</p> | <p>3. Avkapnings-/avslitningsrisk för händer vid gräsklipparkniven. Risk för att fastna i remmen – håll avstånd till rörliga delar och se till att alla skydd sitter på plats.</p> | <p>5. Vältrisk – använd inte två ramper när du lastar maskinen på ett släp. Använd en ramp som är tillräckligt bred för maskinen och som inte lutar mer än 15 grader. Backa upp för rampen när du lastar maskinen och kör framåt nedför rampen när du lastar av.</p> | <p>7. Vältrisk – använd inte maskinen nära stup eller på sluttningar som lutar mer än 15 grader. Använd endast på sluttningar som lutar mindre än 15 grader.</p> |
| <p>2. Varning – läs <i>bruksanvisningen</i> innan du utför underhåll. Koppla in parkeringsbromsen, ta ut nyckeln och koppla ur tändstiftet.</p> | <p>4. Risk för kringflygande föremål – håll kringstående på avstånd. Plocka upp skräp innan du kör och se till att gräsriktarskyddet är på plats.</p> | <p>6. Risk för överkörning – skjutsa inte passagerare och titta bakom dig när du klipper i backläget.</p> | |

Dekalen 133-5198 är endast avsedd för maskiner med MyRide.



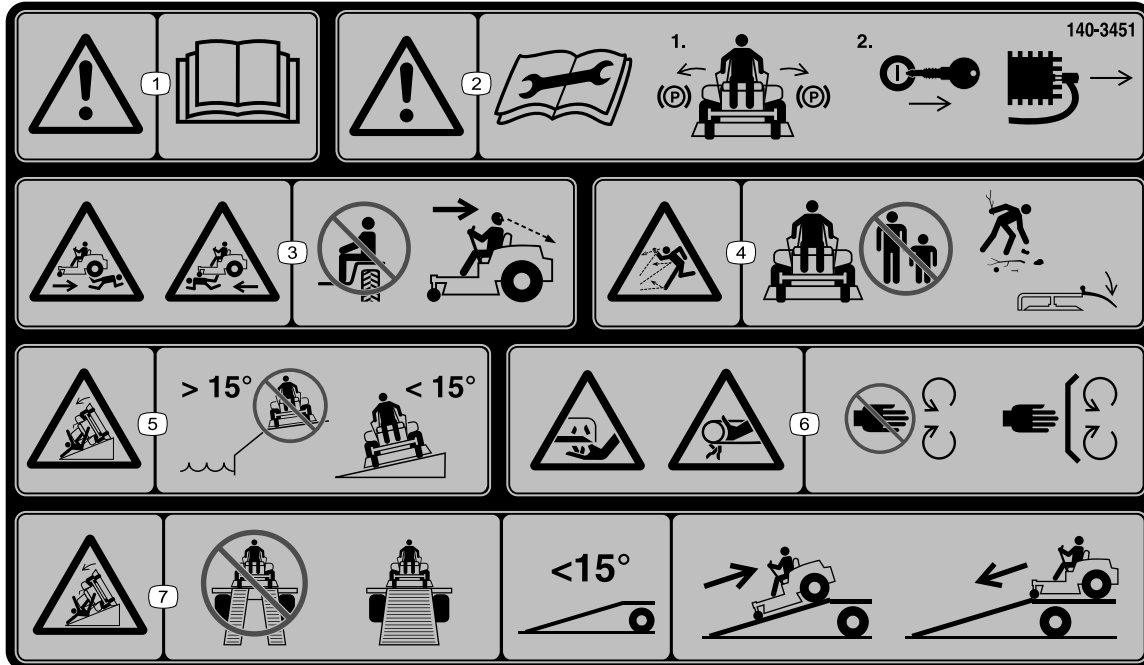
133-5198

decal133-5198

1. Kamslås

2. Kamupplåsning

Dekalen 140-3451 är endast avsedd för maskiner utan MyRide.



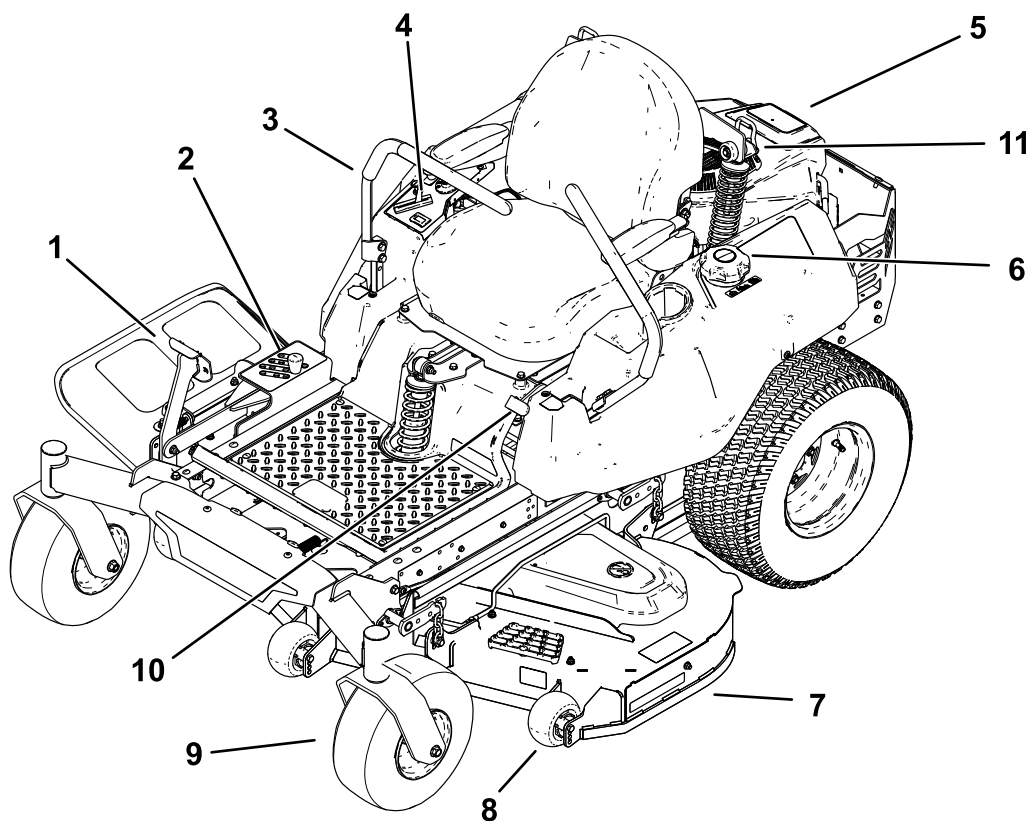
140-3451

decal140-3451

Obs: Maskinen har testats och uppfyller branschstandardens krav på statisk stabilitet i sidled och i längdriktning, och den högsta rekommenderade lutningen anges på dekalen. Gå igenom instruktionerna för körning av maskinen i sluttingar i *bruksanvisningen* och beakta aktuella förutsättningar för att fastställa om maskinen kan användas under de förhållanden som för närvarande råder på arbetsplatsen. Förändringar i terrängen kan leda till att maskinens manövrering i sluttingar förändras.

1. Varning – läs *bruksanvisningen*.
2. Varning – läs *bruksanvisningen* innan du utför underhåll. För drivreglagen till parkeringsläget, ta ut nyckeln och koppla ur tändkabeln.
3. Risk för överkörning – skjutsa inte passagerare och titta bakom dig när du backar.
4. Risk för kringflygande föremål – håll kringstående på avstånd. Plocka upp skräp innan du klipper och se till att gräsriktarskyddet är på plats.
5. Vältrisk – använd inte maskinen nära stup eller på sluttingar som lutar mer än 15 grader, och kör tvärs över sluttingar som lutar mindre än 15 grader.
6. Avkapningsrisk för händer vid gräsklipparkniven. Risk för att fastna i remmen – håll avstånd till rörliga delar och se till att alla skydd sitter på plats.
7. Vältrisk – använd inte två ramper när du lastar maskinen på ett släp. Använd en ramp som är tillräckligt bred för maskinen och som inte lutar mer än 15 grader. Backa uppför rampen och kör framåt nedför rampen.

Produktöversikt



g303937

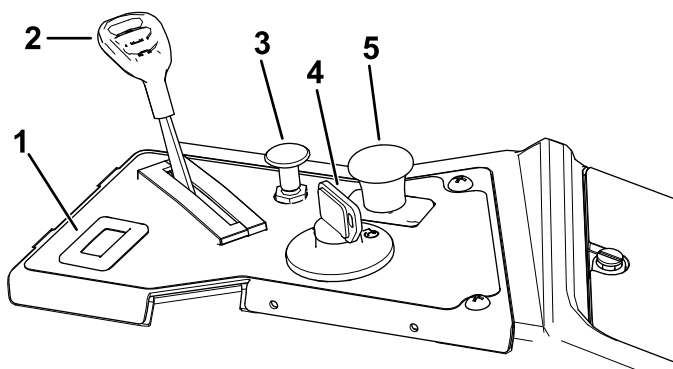
Figur 5

- | | | | |
|-----------------------|-------------|------------------|---|
| 1. Däcklyftpedal | 4. Reglage | 7. Klippdäck | 10. Parkeringsbromsspak |
| 2. Klipphöjdssprint | 5. Motor | 8. Antiskalpvals | 11. MyRide™-fjädringssystem
(endast för MyRide-
maskiner) |
| 3. Rörelsereglagespak | 6. Tanklock | 9. Svänghjul | |

Reglage

Bekanta dig med alla reglage i [Figur 6](#) och [Figur 7](#) innan du startar motorn och kör maskinen.

Kontrollpanel



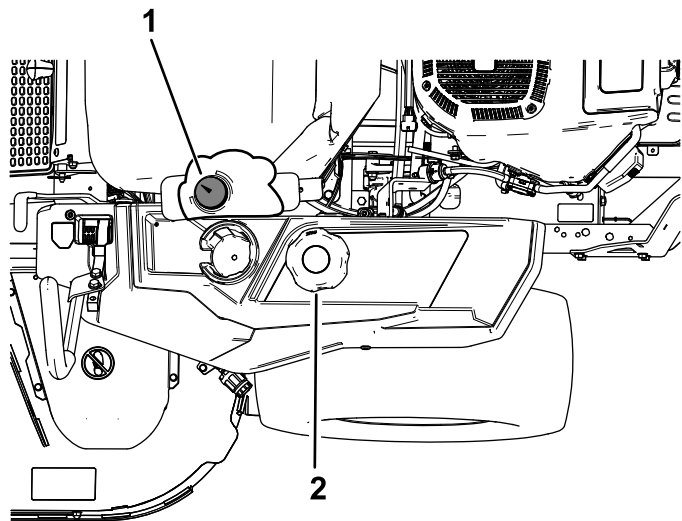
g297595

Figur 6

- | | |
|---------------|---------------------------------------|
| 1. Timmätare | 4. Tändningslås |
| 2. Gasreglage | 5. Knivreglagebrytare
(kraftuttag) |
| 3. Choke | |

Bränslemätare

Bränslemätaren visar hur mycket bränsle som finns i tanken (Figur 7).



Figur 7

g238298

1. Bränslemätare

2. Tanklock

Gasreglage

Gasreglaget styr motorhastigheten och har en steglös reglerbar inställning från LÅNGSAMT till SNABBT (Figur 6).

Choke

Använd choken för att starta en kall motor (Figur 6).

Timmätare

Timmätaren registrerar antalet timmar som motorn har arbetat. Den är aktiv när motorn är igång. Använd dessa tider för att schemalägga regelbundet underhåll (Figur 6).

Rörelsereglage

Använd rörelsereglagespakarna för att köra maskinen framåt och bakåt och för att svänga åt olika håll (Figur 5).

Neutralt låsläge

För rörelsereglagespakarna utåt från mitten till NEUTRALLÄSÄGGET när du ska kliva ur maskinen (Figur 32). Sätt alltid rörelsereglagespakarna i NEUTRALLÄSÄGGET när du stannar maskinen eller lämnar den utan uppsikt.

Parkeringsbromsspak

Parkeringsbromsspaken sitter på konsolens vänstra sida (Figur 5). Bromsspaken aktiverar parkeringsbromsen på drivhjulen.

Lägg i parkeringsbromsen genom att dra spaken uppåt tills den hamnar i skåran.

Lossa parkeringsbromsen genom att föra spaken ur skåran och sedan mot dig. Tryck sedan ned den.

Fotpedalstyrt däcklyfts-system

Tack vare det fotpedalstyrda däcklyfts-systemet kan du höja och sänka däcket från förarplatsen. Du kan använda fotpedalen för att snabbt lyfta däcket och undvika hinder (Figur 5).

Tändningslås

Tändningslåset används för att starta och stänga av motorn och har tre lägen: AVSTÄNGT LÄGE, KÖRLÄGE och STARTLÄGE (Figur 6). Se [Starta motorn \(sida 25\)](#).

Knivreglage (kraftuttag)

Knivreglagebrytaren betecknas med en kraftuttagssymbol (PTO) och kopplar på och av strömmen till klipparknivarna (Figur 6).

Klipphöjdssprint

Klipphöjdssprinten fungerar tillsammans med fotpedalen för att låsa klippdäcket i en viss klipphöjd. Justera endast klipphöjden när maskinen står stilla (Figur 5).

Redskap/tillbehör

Det finns ett urval av godkända Toro-redskap och -tillbehör som du kan använda för att förbättra och utöka maskinens kapacitet. Kontakta en auktoriserad serviceverkstad eller Toro-återförsäljare eller gå till www.Toro.com för att se en lista över alla godkända redskap och tillbehör.

Använd endast originalreservdelar och tillbehör från Toro för att garantera optimal prestanda och fortlöpande säkerhet för produkten. Det kan vara farligt att använda reservdelar och tillbehör från andra tillverkare och det kan göra produktgarantin ogiltig.

Specifikationer

Delarnas mått och utseende kan ändras utan föregående meddelande.

	Klippdäck på 122 cm	Klippdäck på 137 cm	Klippdäck på 152 cm
Klippbredd	122 cm	137 cm	152 cm
Bredd med riktaren nedåt	163 cm	178 cm	193 cm
Bredd med riktaren upphöjd	140 cm	155 cm	170 cm
Längd	206 cm	206 cm	206 cm
Höjd	122 cm	122 cm	122 cm
Vikt	356 kg	363 kg	370 kg

Körning

Obs: Vänster och höger sida på maskinen är lika med förarens vänstra respektive högra sida vid normal körning.

Före körning

Säkerhet före användning

Allmän säkerhet

- Låt inte barn eller någon som inte har genomgått utbildning använda eller utföra underhåll på maskinen. Lokala föreskrifter kan begränsa förarens ålder. Det är ägaren som ansvarar för att utbilda alla förare och mekaniker.
- Inspektera området där maskinen ska användas och ta bort föremål som kan störa användningen av maskinen eller som maskinen kan slunga iväg.
- Lär dig hur du använder utrustningen på ett säkert sätt och bekanta dig med förarreglage och säkerhetsskyltar.
- Kontrollera att förarkontroller, säkerhetsbrytare och skydd sitter fast och fungerar som de ska. Kör inte maskinen om dessa inte fungerar som de ska.
- Stäng av motorn, ta ut nyckeln och vänta tills alla rörliga delar har stannat innan du kliver ur förarsätet. Låt maskinen svalna innan du utför service, justerar, tankar, rengör eller ställer den i förvar.
- Före klippning ska du kontrollera att klippenheterna fungerar som de ska.
- Undersök terrängen för att avgöra vad som är lämplig utrustning och vilka redskap eller tillbehör som eventuellt krävs för att använda maskinen på ett korrekt och säkert sätt.
- Använd lämpliga kläder, inklusive ögonskydd, långbyxor, rejåla och halkfria skor samt hörselskydd. Sätt upp långt hår och använd inte hängande smycken eller löst sittande kläder.
- Skjutsa inte passagerare på maskinen.
- Håll kringstående och husdjur på avstånd från maskinen under drift. Stoppa maskinen och redskapen om någon kommer i närheten av arbetsområdet.
- Använd endast maskinen om alla skydd och säkerhetsanordningar, som gräsriktare och hela gräsuppsamlaren, sitter på plats och fungerar som de ska. Byt ut slitna delar vid behov.

Bränslesäkerhet

- Bränsle är extremt brandfarligt och mycket explosivt. Brand eller explosion i bränsle kan orsaka brännskador och materiella skador.
 - Förhindra att statisk elektricitet antänder bränslet genom att ställa bränsledunken och/eller maskinen direkt på marken före påfyllning, inte i ett fordon eller ovanpå ett föremål.
 - Fyll på bränsletanken utomhus på en plan yta på en öppen plats när motorn är kall. Torka upp utspillt bränsle.
 - Hantera inte bränsle när du röker eller befinner dig i närheten av en öppen låga eller gnistor.
 - Ta inte bort tanklocket och fyll aldrig på bränsle i bränsletanken när motorn är igång eller varm.
 - Om du har spillt bränsle ska du inte starta motorn. Undvik att orsaka gnistor tills bränsleångorna har skingrats.
 - Förvara bränslet i en godkänd dunk och håll den utom räckhåll från barn.
- Bränsle är skadligt eller dödligt om det förtärs. Längre exponering för bränsleångor kan orsaka allvarliga skador och sjukdom.
 - Undvik att andas in bränsleångor under en längre tid.
 - Håll händer och ansikte borta från munstycket och bränsletankens öppning.
 - Håll bränsle borta från ögon och hud.
- Förvara inte maskinen eller bränslebehållaren i närheten av en öppen låga, t.ex. nära en varmvattenberedare eller någon annan maskin.
- Fyll inte på dunkar inuti ett fordon eller på ett lastbilsflak eller släp med plastklädsel. Ställ alltid dunkar på marken en bit bort från fordonet före påfyllning.
- Ta bort utrustningen från lastbilen eller släpet och fyll på bränsle när den står på marken. Fyll hellre på maskinen från en dunk än från munstycket på en bensinpump om det inte är möjligt att lasta av utrustningen.
- Kör inte maskinen utan att ha hela avgassystemet på plats och i gott fungerande skick.
- Se till att bensinpumpens munstycke hela tiden har kontakt med kanten på bränsletankens eller dunkens öppning tills tankningen är klar. Använd inte en låsöppningsanordning för munstycket.
- Byt omedelbart kläder om du råkar spilla bränsle på dem.
- Fyll inte på bränsletanken för mycket. Sätt på tanklocket och dra åt det ordentligt.
- Ta bort gräs och skräp från klippenheten, ljuddämparen, drivhjuln, gräsuppsamlaren och

motorrummet för att undvika eldsvåda. Torka upp eventuellt olje- eller bränslespill.

Fylla på bränsle

Rekommenderat bränsle

- Använd endast ren och färsk (ej äldre än 30 dagar) blyfri bensin med oktantal 87 eller högre för bästa resultat (klassificeringsmetod $[R+M]/2$).
- **Etanol:** Bensin som innehåller upp till 10 % etanol (gasohol) eller 15 % MTBE (metyl-tertiär-butyleter) baserat på volym är godkänd. Etanol och MTBE är inte samma sak. Bensin med 15 % etanol (E15) baserat på volym får inte användas. **Använd inte bensin som innehåller mer än 10 % etanol baserat på volym**, t.ex. E15 (innehåller 15 % etanol), E20 (innehåller 20 % etanol) eller E85 (innehåller upp till 85 % etanol). Användning av ej godkänd bensin kan leda till prestandaproblem och/eller skador på motorn som eventuellt inte omfattas av garantin.
- **Använd inte** bensin som innehåller metanol.
- Förvara **inte** bränsle i bränsletanken eller i en bränsledunk under vintern om inte en stabiliserare används.
- **Tillför inte** olja i bensinen.

Använda stabiliserare/konditionere

Använd bränslestabiliserare/konditionerare i maskinen så att bränslet förblir färskt längre. Följ tillverkarens anvisningar.

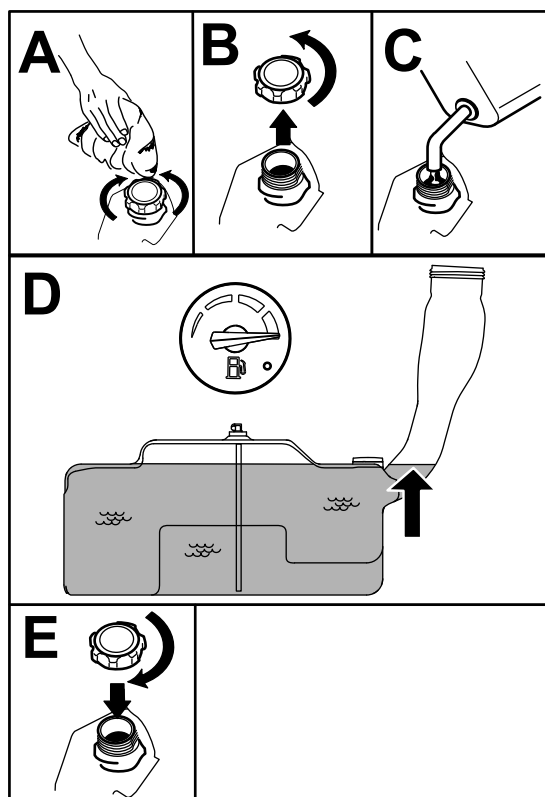
Viktigt: Använd inte bränsletillsatser som innehåller metanol eller etanol.

Tillsätt den mängd bränslestabiliserare/konditionerare som tillverkaren uppger till färskt bränsle.

Fylla bränsletanken

1. Parkera maskinen på en plan yta.
2. Koppla in parkeringsbromsen.
3. Stäng av motorn och ta ut nyckeln.
4. Gör rent omkring tanklocket.
5. Fyll bränsletanken tills du når bränslemätarens markering för full tank ([Figur 8](#)).

Obs: Fyll inte tanken helt full. Det tomma utrymmet behövs för bränslets expansion.



Figur 8

g197123

Använda säkerhetssystemet

⚠ VARNING

Om säkerhetsbrytarna är fränkopplade eller skadade kan maskinen plötsligt gå igång, vilket kan leda till personskador.

- Gör inga otillåtna ändringar på säkerhetsbrytarna.
- Kontrollera säkerhetsbrytarnas funktion dagligen och byt ut eventuella skadade brytare innan du kör maskinen.

Säkerhetssystemets funktioner

Säkerhetssystemet är konstruerat så att motorn inte kan startas om inte

- knivreglagebrytaren (kraftuttaget) är urkopplad
- rörelsereglagen är i det NEUTRALA LÅSLÄGET.
- Parkeringsbromsen är åtdragen.

Säkerhetssystemet har också konstruerats så att motorn stängs av om du reser dig upp från sätet när reglagespakarna inte är i det NEUTRALA LÅSLÄGET.

Testa säkerhetssystemet

Serviceintervall: Varje användning eller dagligen

Testa säkerhetssystemet före varje användningstillfälle. Låt en auktoriserad serviceverkstad reparera systemet omedelbart om det inte fungerar enligt nedanstående beskrivning.

1. Sitt på sätet, dra åt parkeringsbromsen och KOPPLA IN knivreglagebrytaren (kraftuttaget). Försök att starta motorn – den ska inte dras runt.
2. Sitt på sätet, dra åt parkeringsbromsen och KOPPLA UR knivreglagebrytaren (kraftuttaget). Flytta något av rörelsereglagen (från det NEUTRALA LÅSLÄGET). Försök starta motorn – den ska inte dras runt. Upprepa samma sak med det andra reglaget.
3. Sitt på sätet, dra åt parkeringsbromsen, KOPPLA UR knivreglagebrytaren (kraftuttaget) och för rörelsereglagen till det NEUTRALA LÅSLÄGET. Starta motorn. Frigör parkeringsbromsen, koppla in knivreglagebrytaren (kraftuttaget) och res dig något från sätet medan motorn är igång. Motorn ska stängas av.
4. Sitt på sätet, dra åt parkeringsbromsen, KOPPLA UR knivreglagebrytaren (kraftuttaget) och för rörelsereglagen till det NEUTRALA LÅSLÄGET. Starta motorn. För ett av rörelsereglagen mot mitten och rör det framåt eller bakåt medan motorn är igång. Motorn ska stängas av.

Utföra dagligt underhåll

Innan maskinen startas varje dag ska Varje användning/dagligen-procedureerna utföras som anges i [Underhåll \(sida 31\)](#).

Köra in en ny maskin

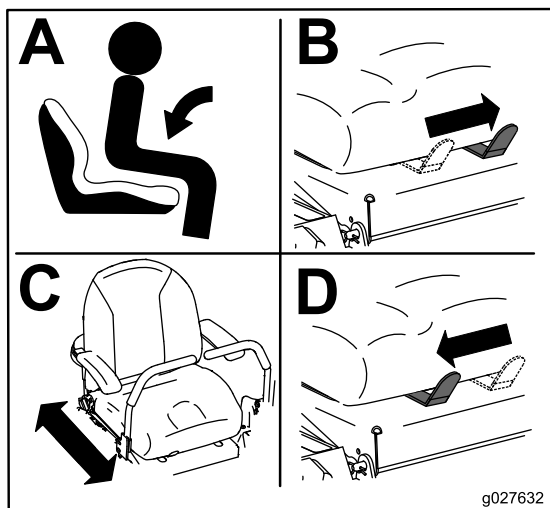
Det tar tid för nya maskiner att komma upp i sin fulla prestanda. Nya klippdäck och drivsystem har högre friktion vilket belastar motorn ytterligare. Räkna med att det tar 40 till 50 timmar att köra in nya maskiner så att de får full kraft och optimal prestanda.

av. Upprepa samma sak med det andra rörelseglaget.

5. Sitt på sätet, frigör parkeringsbromsen, KOPPLA UR knivreglagebrytaren (kraftuttaget) och för rörelseglagen till det NEUTRALA LÄSLÄGET. Försök att starta motorn – den ska inte dras runt.

Ställa in sätet

Sätet kan flyttas framåt och bakåt. Ställ in sätet så att du har bäst kontroll över maskinen och sitter bekvämt (Figur 9).



Figur 9

g027632

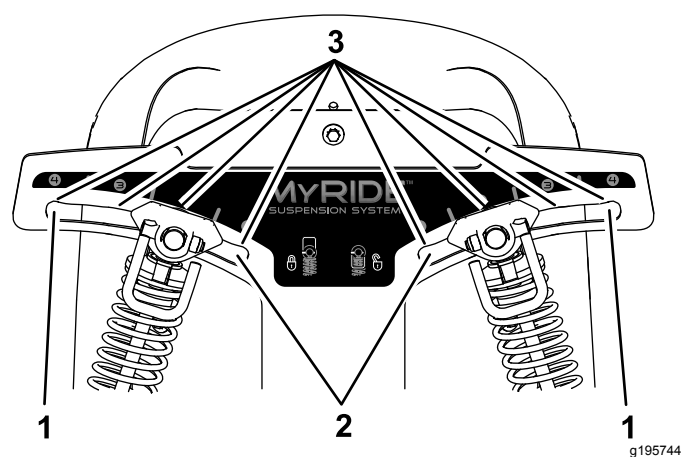
Justera MyRide™-fjädringssystemet

Endast maskiner med MyRide

MyRide™-fjädringssystemet kan justeras så att du sitter bekvämt och får en behaglig åktur. Du kan justera de bakre fjädrarna för att snabbt och enkelt byta ut fjädringssystemet. Ställ in fjädringssystemet i det läge som du tycker är mest bekvämt (Figur 10 och Figur 11).

Spåren för de bakre fjädrarna har spärrade lägen som vägledning. Du kan placera de bakre fjädrarna var som helst i spåret, inte bara i spärrlägena.

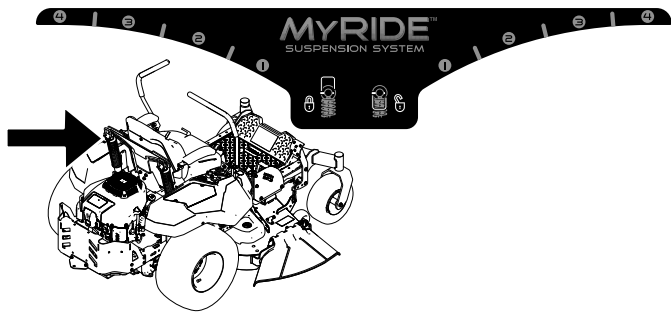
Följande bild visar läget för en mjuk eller fast körning och olika spärrade lägen (Figur 10).



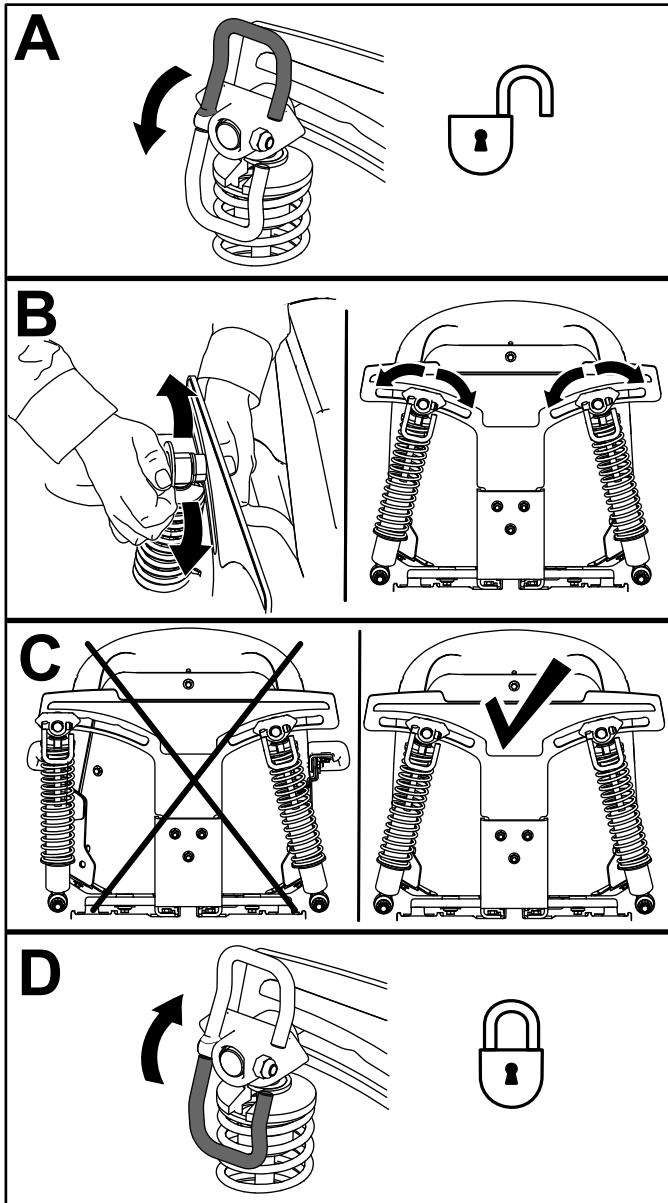
Figur 10

1. Fastast läge
2. Mjukast läge
3. Spärrhakar i skårorna

Obs: Kontrollera att de vänstra och högra fjädrarna alltid justeras till samma läge.



g195746



Figur 11

g195745

Övergå till sidoutkast

Det klippdäck och de klipparknivar som levereras med den här maskinen har utformats för optimal mullning och sidoutkast.

Montera fästelementen i de hål i klippdäcket som de ursprungligen satt i. På så sätt kan du vara säker på att inga hål är öppna när du använder klippdäcket.

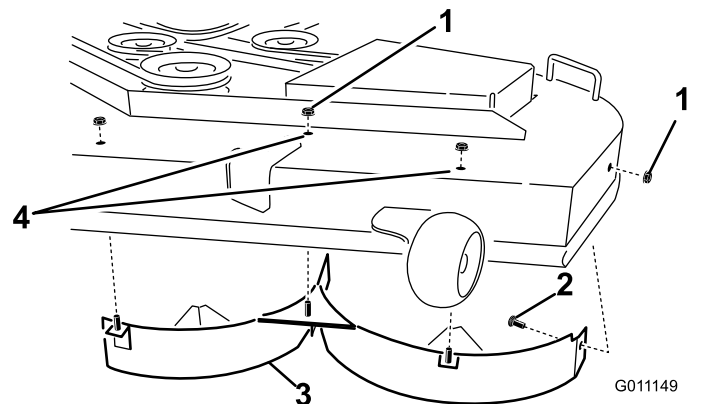
⚠ VARNING

Om det finns öppna hål i maskinen riskerar du och andra personer att träffas av utslungat skräp och få allvarliga personskador.

- Kör aldrig maskinen om inte fästelement har monterats i samtliga hål i klipparkåpan.
- Montera fästelementen i monteringshålen när du tar bort mullningsskärmen.

Maskiner med 122 cm breda klippdäck

1. Parkera maskinen på en plan yta, koppla ur knivreglagebrytaren och koppla in parkeringsbromsen.
2. Stäng av motorn, ta ut nyckeln och vänta tills alla rörliga delar har stannat innan du kliver ur förarsätet.
3. Ta bort klippdäcket. Se [Demontera klippdäcket \(sida 47\)](#).
4. Lossa de två låsmuttrarna (5/16 tum) som sitter på den vänstra skärmens svetsade tappar ovanpå klippdäcket i mitten och till vänster om mitten ([Figur 12](#)).



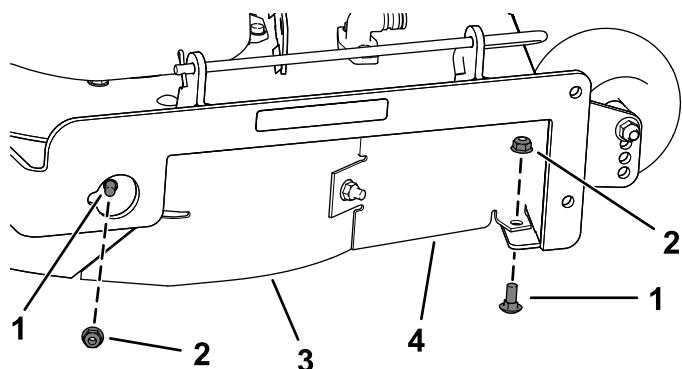
Figur 12

G011149
g011149

1. Låsmutter (5/16 tum)
2. Vagnskruv (5/16 x 3/4 tum)
3. Vänster skärm
4. Montera fästelementen här.

5. Lossa den vagnskruv och låsmutter på klippdäckets sida som fäster den vänstra skärmen vid däcket.
6. Ta bort den vänstra skärmen från klippdäcket enligt [Figur 12](#).
7. Ta bort de två vagnsskruvar (5/16 x 3/4 tum) och låsmuttrar (5/16 tum) som fäster den

monterade högra skärmen och skärmskyddet vid klippdäcket (Figur 13).



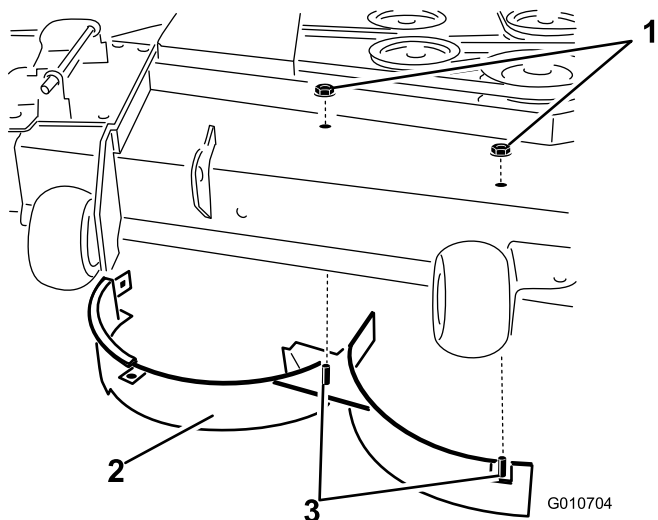
Figur 13

g191136

- | | |
|--------------------------------|----------------|
| 1. Vagnsskruv (5/16 x 3/4 tum) | 3. Höger skärm |
| 2. Låsmutter (5/16 tum) | 4. Skärmskydd |

8. Ta bort de två låsmuttrarna (5/16 tum) som sitter på den högra skärmens svetsade tappar ovanpå klippdäcket i mitten och till höger om mitten (Figur 14).

Obs: Ta bort den högra skärmen från klippdäcket.



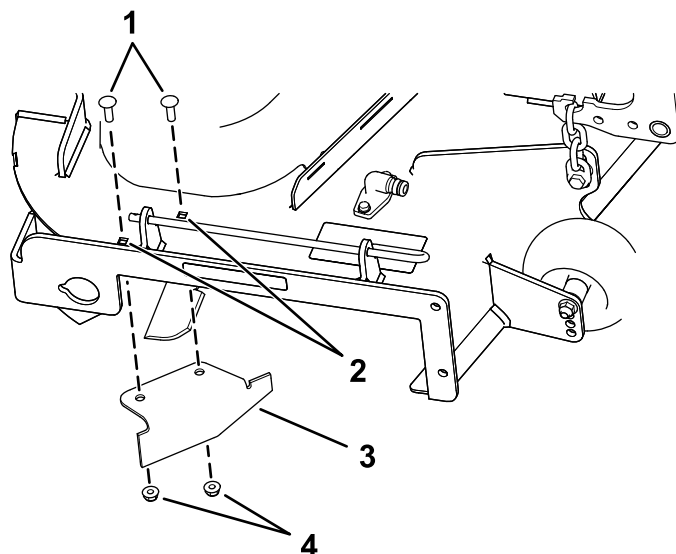
Figur 14

G010704

g010704

- | | |
|-------------------------|----------------------------------|
| 1. Låsmutter (5/16 tum) | 3. Svetsade tappar (höger skärm) |
| 2. Höger skärm | |

9. Leta reda på kantskärmen i påsen med lösa delar och ta bort fästelementen från avlastningsplattans bakre hål (Figur 15).



Figur 15

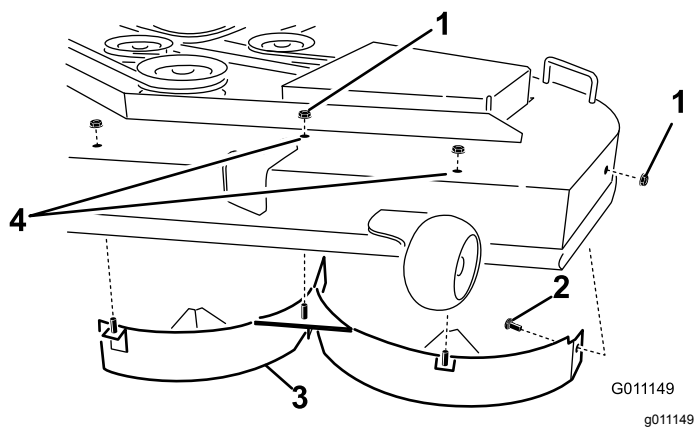
g190734

- | | |
|----------------------------------|----------------------------|
| 1. Vagnsskruvar (befintliga) | 3. Kantskärm (lös) |
| 2. Avlastningsplattans bakre hål | 4. Låsmuttrar (befintliga) |

10. Montera skärmen vid klippdäckets sidoutkastaröppning.
11. Använd de borttagna fästelementen för att fästa kantskärmen vid däcket.
12. Montera klippdäcket. Se [Montera klippdäcket \(sida 48\)](#).

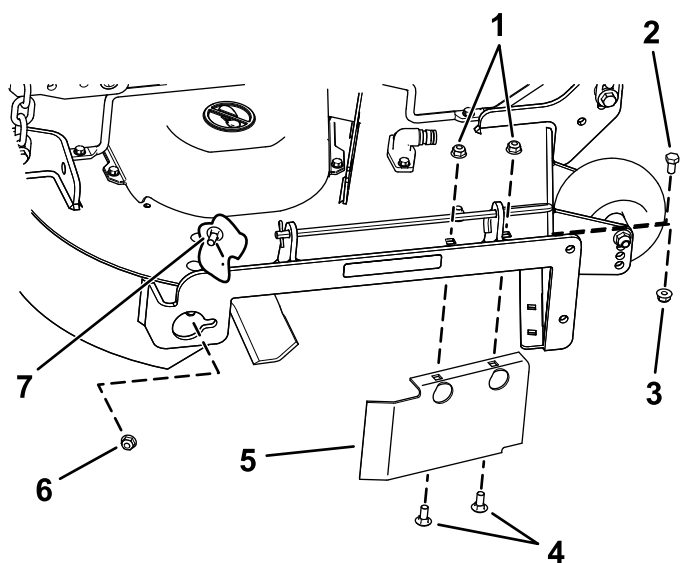
Maskiner med 137 cm breda klippdäck

1. Parkera maskinen på en plan yta, koppla ur knivreglagebrytaren och koppla in parkeringsbromsen.
2. Stäng av motorn, ta ut nyckeln och vänta tills alla rörliga delar har stannat innan du kliver ur förarsätet.
3. Ta bort klippdäcket. Se [Demontera klippdäcket \(sida 47\)](#).
4. Ta bort de tre låsmuttrarna (5/16 tum) som sitter på den vänstra skärmens svetsade tappar ovanpå klippdäcket i mitten, till vänster om mitten och till vänster (Figur 16).



Figur 16

- | | |
|-------------------------------|-------------------------------|
| 1. Låsmutter (5/16 tum) | 3. Vänster skärm |
| 2. Vagnskruv (5/16 x 3/4 tum) | 4. Montera fästelementen här. |



Figur 17

5. Ta bort den vagnsskruv och låsmutter på klippdäckets sida som fäster den vänstra skärmen vid däcket (Figur 16).
6. Ta bort den vänstra skärmen från klippdäcket (Figur 16).
7. Leta reda på de två skruvarna bland de lösa delarna och använd de befintliga låsmuttrarna och montera dessa fästelement ovanpå klippdäcket i hålen som visas i Figur 16, för att förhindra att skröp slungas omkring.

Obs: Montera skruven från däckets undersida och fäst med en befintlig låsmutter från ovasidan.

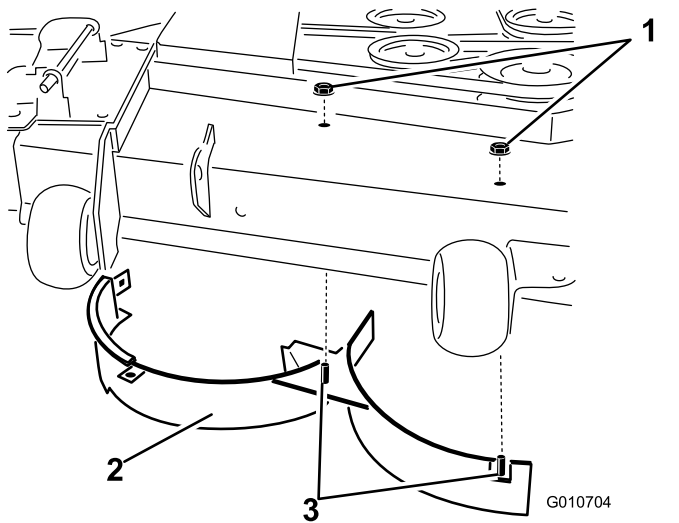
8. Lossa vagnskruven (5/16 x 3/4 tum) och låsmuttern (5/16 tum) som fäster skärmen vid klippdäcket på klippdäckets bakre vägg (Figur 17).

- | | |
|--|--------------------------------|
| 1. Låsmuttrar –
avlastningsplattans
framsida (montera efter att
du har tagit bort skärmen) | 5. Skärmskydd – 137 cm
däck |
| 2. Sexkantsskruv –
klippdäckets främre hål
(montera efter att du har
tagit bort skärmen) | 6. Låsmutter (5/16 tum) |
| 3. Låsmutter – klippdäckets
främre hål (montera
efter att du har tagit bort
skärmen) | 7. Vagnskruv (5/16 x 3/4 tum) |
| 4. Vagnskruvar –
avlastningsplattans
framsida (montera efter att
du har tagit bort skärmen) | |

9. Leta reda på skärmskyddet vid sidoutkastaröppningens framkant (Figur 17).
10. Lossa de fästelement som fäster skärmskyddet och den högra skärmen vid klippdäcket (Figur 17).

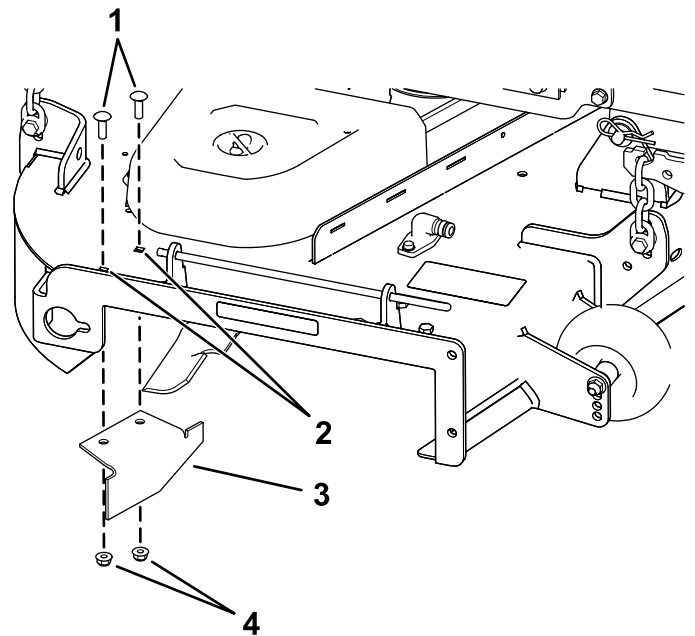
Obs: Ta bort skärmskyddet och spara alla fästelement.

11. Lossa de två låsmuttrarna (5/16 tum) som sitter på den högra skärmens svetsade tappar ovanpå klippdäcket i mitten och till höger om mitten (Figur 18).



Figur 18

- | | |
|-------------------------|----------------------------------|
| 1. Låsmutter (5/16 tum) | 3. Svetsade tappar (höger skärm) |
| 2. Höger skärm | |



Figur 19

- | | |
|----------------------------------|---------------|
| 1. Vagnsskruvar | 3. Kantskärm |
| 2. Avlastningsplattans bakre hål | 4. Låsmuttrar |

-
12. Ta bort vagnskruven och låsmuttern som håller fast den högra skärmen högst upp på däcket och ta bort den högra skärmen från klippdäcket (Figur 18).
 13. Montera de fästelement som du tog bort tidigare i avlastningsplattans främre hål och däckets främsta hål (Figur 17).
 14. Hitta kantskärmen i påsen med lösa delar, ta bort fästelementen från avlastningsplattans bakre hål och montera skärmen vid klippdäckets sidoutkastaröppning (Figur 19).

-
15. Använd de borttagna fästelementen för att fästa kantskärmen vid däcket.
 16. Montera klippdäcket. Se [Montera klippdäcket \(sida 48\)](#).

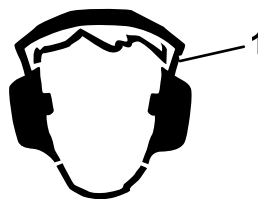
Under arbetets gång

Säkerhet under användning

Allmän säkerhet

- Ägaren/operatören kan förebygga och ansvarar för olyckor som kan ge upphov till personskador eller skador på egendom.
- Var fullt koncentrerad på maskinen när du använder den. Delta inte i aktiviteter som kan distrahera dig, eftersom personskador eller skador på egendom då kan uppstå.
- Kör inte maskinen om du är sjuk, trött eller påverkad av alkohol eller läkemedel.
- Kontakt med kniven kan orsaka allvarliga personskador. Stäng av motorn, ta ut nyckeln och vänta tills alla rörliga delar har stannat innan du kliver ur förarsätet. När du vrider nyckeln till läget AV ska motorn stängas av och kniven stanna. Om de inte stannar slutar du genast att använda maskinen och kontaktar en auktoriserad återförsäljare.
- Använd endast maskinen när sikten och väderförhållandena är goda. Använd inte maskinen när det finns risk för blixtnedslag.
- Håll händer och fötter borta från klippenheterna. Håll avstånd till utkastaröppningen.
- Klipp inte om sidoutkastarluckan är öppen, har tagits bort eller modifierats såvida du inte använder ett gräsuppsamlingsystem eller en mullningssats som sitter på plats och fungerar korrekt.
- Klipp inte under backning om det inte är absolut nödvändigt. Titta alltid nedåt och bakom dig innan du kör maskinen bakåt.
- Var extra försiktig i närheten av skymda hörn, buskage, träd eller andra föremål som kan försämra sikten.
- Stanna knivarna när du inte klipper gräs.
- Om du kör på något föremål eller om maskinen börjar vibrera ska du omedelbart stänga av motorn, ta ut nyckeln (i förekommande fall) och vänta tills alla rörliga delar har stannat innan du kontrollerar om maskinen har skadats. Reparera alla skador innan du börjar köra maskinen igen.
- Sakta ned och var försiktig när du svänger och korsar vägar och trottoarer med maskinen. Lämna alltid företräde.
- Gör följande innan du lämnar förarplatsen:
 - Parkera maskinen på ett plant underlag.
 - Koppla ur kraftuttaget och sänk ner redskapen.
 - Koppla in parkeringsbromsen.
 - Stäng av motorn och ta ut nyckeln.

- Vänta tills alla rörliga delar har stannat.
- Kör endast motorn i välventilerade utrymmen. Avgaser innehåller koloxid, vilket är dödligt om det andas in.
- Lämna aldrig en maskin som är i gång utan uppsikt.
- Anslut endast bogseringsutrustning till maskinen via draganordningen.
- Använd endast maskinen om alla skydd och säkerhetsanordningar, som gräsriktare och hela gräsuppsamlaren, sitter på plats och fungerar som de ska. Byt ut slitna delar vid behov.
- Använd endast maskinen om alla skydd och säkerhetsanordningar, som gräsriktare och hela gräsuppsamlaren, sitter på plats och fungerar som de ska. Byt ut slitna delar vid behov.
- Använd endast tillbehör och redskap som har godkänts av Toro.
- Denna maskin ger ljudnivåer vid förarens öra som överstiger 85 dBA och kan orsaka hörselskador vid längre arbetspass.



Figur 20

g229846

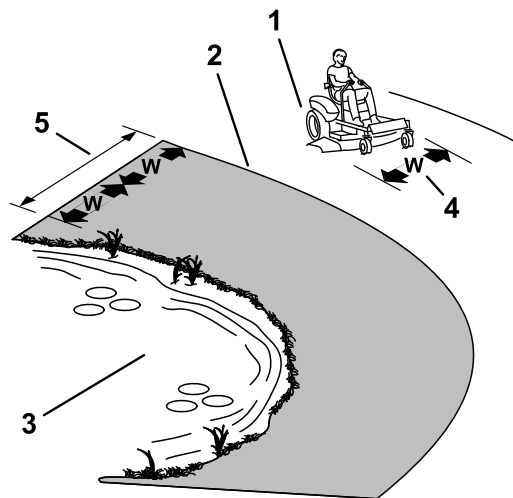
1. Använd hörselskydd.

- Ta bort gräs och skräp från klippenheten, drivhjulen, ljuddämparna och motorn för att undvika eldsvåda.
- Starta motorn med fötterna långt bort från kniven.
- Höj aldrig upp klippdäcket när knivarna rör sig.
- Vänd klipparen så att gräsklippen inte träffar kringstående under klipningen. Rikta inte det utkastade materialet mot en vägg eller något annat hinder eftersom det kan kastas tillbaka mot dig.
- Stanna knivarna, sakta ner maskinen och var försiktig när du korsar andra ytor än gräs eller när du transporterar maskinen till och från arbetsområdet.
- Ändra inte motorns varvtalshållare och övervarva inte motorn.
- Barn intresserar sig ofta för maskinen och klipningen. Förutsätt aldrig att ett barn förblir på den plats där du såg det senast.
- Håll barn på säkert avstånd från arbetsområdet och under en ansvarsfull vuxens uppsyn (inte förarens).
- Var uppmärksam och stäng av maskinen om barn kommer i närheten av arbetsområdet.

- Innan du backar eller svänger med maskinen ska du titta efter så att det inte finns några små barn omkring dig.
- Låt inte barn åka på maskinen. Det gäller även när kniven inte rör sig. Barn kan ramla av och skadas allvarligt eller hindra dig från att använda maskinen på ett säkert sätt. Barn som har fått åka med förut kan dyka upp i arbetsområdet utan förvarning och bli överkörda eller påbackade av den som klipper.
- Var extra försiktig när du kör med tillbehör eller redskap, t.ex. gräsuppsamlingssystem. Dessa kan ändra maskinens stabilitet och leda till att du förlorar kontrollen. Följ anvisningarna för motvikterna.
- Om möjligt ska däckets höjd hållas nedsänkt mot marken när du kör i sluttningar. Om klippdäcket höjs vid körning i sluttningar kan maskinen bli instabil.

Säkerhet i sluttningar

- Sluttningar är en betydande faktor vid olyckor som orsakas av att föraren förlorat kontrollen eller att maskinen välter, vilket kan innebära livsfara eller leda till allvarliga personskador. Det är föraren som är ansvarig för säker manövrering i sluttningar. Om du kör maskinen i en sluttning måste du vara extra försiktig. Vidta följande åtgärder innan du använder maskinen i en sluttning:
 - Läs och ta till dig sluttningsanvisningarna i bruksanvisningen och på maskinen.
 - Använda en vinkelindikator för att fastställa områdets ungefärliga lutning.
 - Kör aldrig i backar vars lutning överstiger 15 grader.
 - Utvärdera dagligen förhållandena på platsen för att fastställa om sluttningen är säker för maskindrift. Använd sunt förnuft och ett gott omdöme när du utför utvärderingen. Förändringar i terrängen, t.ex. fukt, kan snabbt påverka hur maskinen fungerar i en sluttning.
- Identifiera faror nere vid slutet av sluttningen. Kör inte maskinen nära stup, diken, flodbäddar, vatten eller andra riskfyllda områden. Maskinen kan välta plötsligt om ett hjul kör över en kant eller kanten ger vika. Håll säkert avstånd (dubbel maskinbredd) mellan maskinen och riskfyllda områden. Använd en manuell gräsklippare eller en handtrimmer för att klippa gräs i dessa områden.
- Undvik att starta, stänga av eller svänga med maskinen i sluttningar. Undvik att göra plötsliga ändringar i hastighet eller riktning, sväng långsamt och gradvis.
- Använd inte maskinen under förhållanden där det råder tvekan om dragkraft, styrning eller stabilitet. Observera att om du kör maskinen på vått gräs, tvärs över sluttningar och nedför en sluttning kan maskinen förlora dragkraft. Om drivhjulen tappar dragkraft kan det leda till att maskinen glider och att du förlorar kontrollen över bromsning och styrning. Maskinen kan glida även om drivhjulen stoppas.
- Ta bort eller märk ut hinder som t.ex. diken, hål, fåror, gupp, stenar eller andra dolda faror. Det kan finnas dolda hinder i högt gräs. Ojämn terräng kan göra att maskinen välter.



Figur 21

g229111

1. Säkra områden – använd maskinen på sluttningar med mindre än 15 graders lutning och på plana underlag.
2. Farliga områden – använd en manuell gräsklippare och/eller en handtrimmer på sluttningar vars lutning överstiger 15 grader och i närheten av stup och vattendrag.
3. Vattendrag
4. W = maskinens bredd
5. Håll ett säkert avstånd (dubbelt så brett som maskinen) mellan maskinen och eventuella faror.

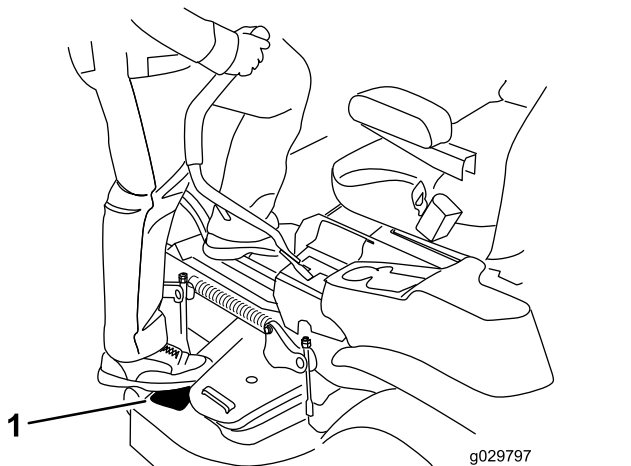
Säker bogsering

- Anslut inte någon bogseringsutrustning annat än till draganordningen.
- Använd inte maskinen som bogserfordon såvida den inte har en installerad dragkrok.
- Överskrid inte viktgränserna för utrustning som bogseras samt bogsering i sluttningar. Den vikt som bogseras får inte överskrida maskinens och förarens sammanlagda vikt.
- Låt aldrig barn eller någon annan person komma i närheten av utrustningen som bogseras.
- I sluttningar kan den bogserade utrustningens vikt göra att drivningen går förlorad och därmed öka risken för att den välter och för att du tappar kontrollen. Minska den vikt som bogseras och sakta ned.

- Stoppsträckan kan öka med den bogserade lastens vikt. Kör därför alltid långsamt och beräkna extra lång stoppsträcka.
- Gör stora svängar så att redskapet inte krockar med maskinen.

Sätta sig i förarsätet

Använd klippdäcket som hjälp för att sätta dig i förarsätet (Figur 22).



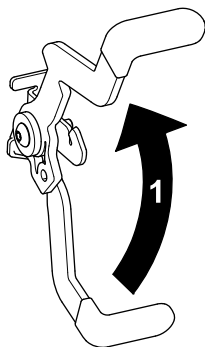
Figur 22

Använda parkeringsbromsen

Koppla alltid in parkeringsbromsen när du stannar maskinen eller lämnar den utan uppsikt.

Koppla in parkeringsbromsen

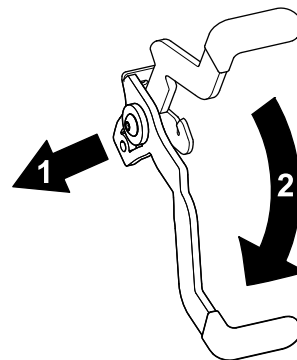
Ställ maskinen på ett plant underlag.



Figur 23

Koppla ur parkeringsbromsen

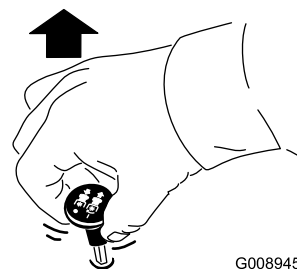
Lossa parkeringsbromsen genom att föra spaken ur skåran och sedan mot dig. Tryck sedan ned den (Figur 24).



Figur 24

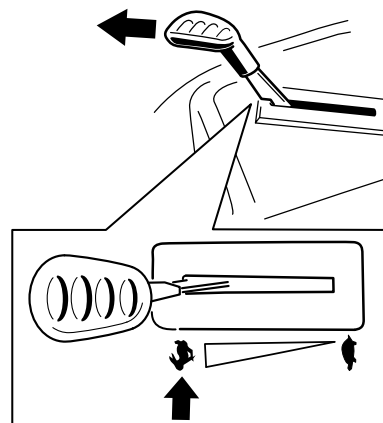
1. För parkeringsbromsen ur skåran och sedan mot dig.
2. Tryck ned parkeringsbromsen.

Koppla in knivreglagebrytaren (kraftuttaget)



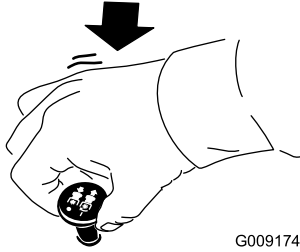
Figur 25

Obs: Ha alltid gasreglaget i det SNABBA läget när du kopplar in knivarna (Figur 26).



Figur 26

Koppla ur knivreglagebrytaren (kraftuttaget)



Figur 27

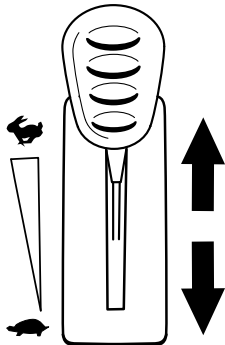
G009174

g009174

Använda gasreglaget

Du kan flytta gasreglaget mellan det SNABBA och det LÅNGSAMMA läget (Figur 28).

Använd alltid det SNABBA läget när du kopplar in kraftuttaget.



Figur 28

g295539

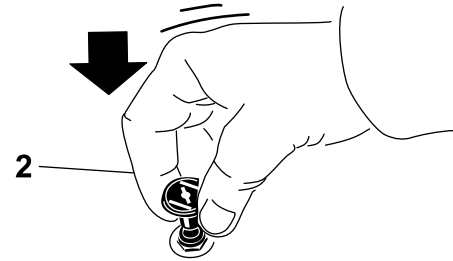
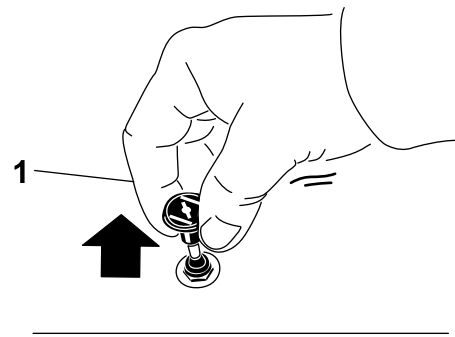
Använda choken

Använd choken för att starta en kall motor.

1. Dra upp chokereglaget så att choken kopplas in innan du använder tändningslåset (Figur 29).

Obs: Kontrollera att choken har kopplats in ordentligt. Du kan behöva lyfta på reglaget när du använder tändningslåset.

2. Koppla ur choken genom att trycka ned den när motorn har startats (Figur 29).



Figur 29

g295540

1. AKTIVERAT LÄGE

2. INAKTIVERAT LÄGE

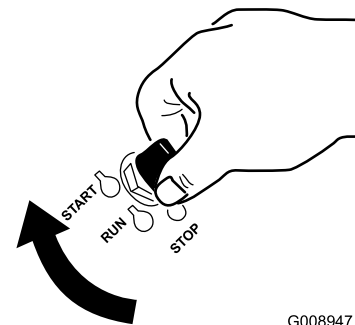
Använda tändningslåset

1. Vrid nyckeln till STARTLÄGET (Figur 30).

Obs: Släpp nyckeln när motorn startar.

Viktigt: Låt inte startmotorn gå i mer än 5 sekunder åt gången. Om motorn inte startar ska du vänta 10 sekunder innan du försöker igen. Om du inte följer de här anvisningarna kan startmotorn brännas ur.

Obs: Det kan krävas flera försök att starta motorn om du startar den första gången efter att bränslesystemet har tömts helt på bränsle.



Figur 30

G008947

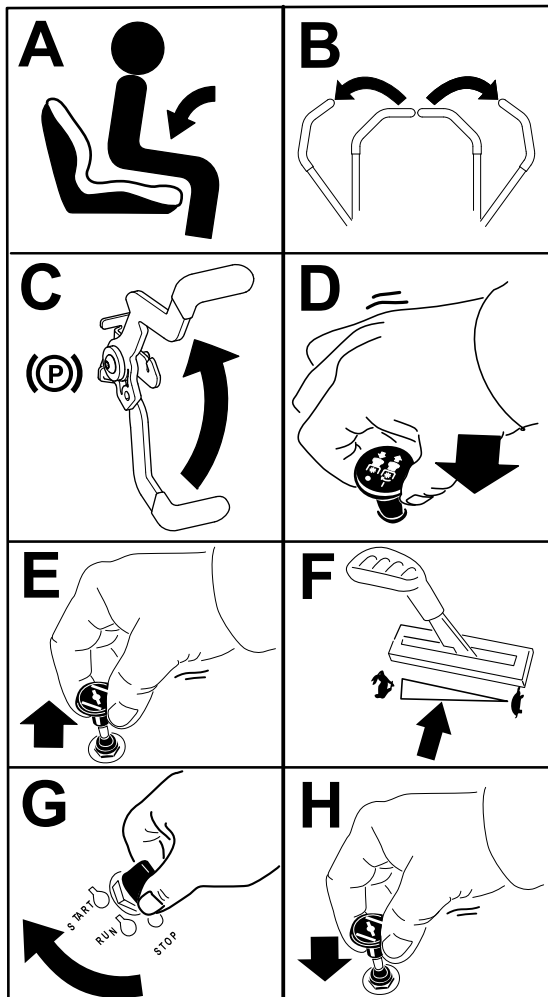
g008947

2. Vrid nyckeln till STOPPLÄGET för att stänga av motorn.

Starta motorn

Obs: En varm eller het motor behöver eventuellt inte chokas.

Viktigt: Låt inte startmotorn gå i mer än 5 sekunder åt gången. Om startmotorn går i mer än 5 sekunder kan den skadas. Om motorn inte startar väntar du 10 sekunder innan du använder startmotorn igen.



Figur 31

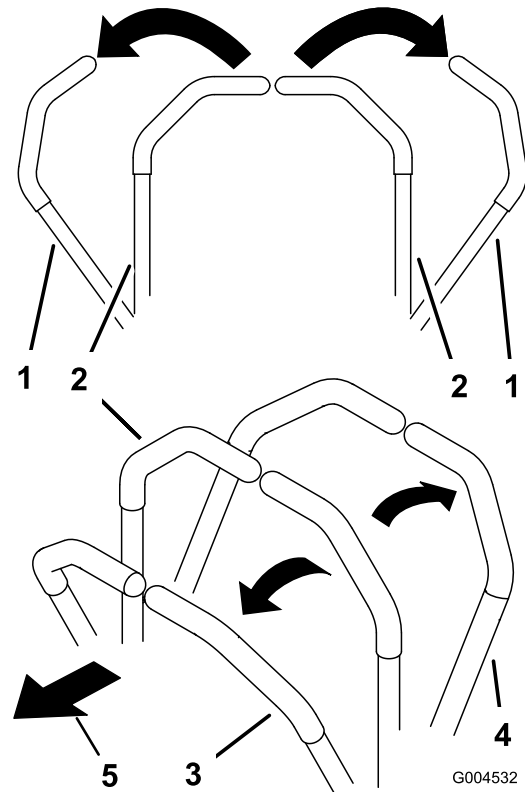
g297307

⚠ VAR FÖRSIKTIG

Barn eller kringstående kan skadas om de flyttar eller försöker köra en maskin som har lämnats utan uppsikt.

Ta alltid ut nyckeln och koppla in parkeringsbromsen när du lämnar maskinen utan uppsikt.

Använda rörelsereglage-spakarna



G004532

c:\data\documentum\checkout\g004532

Figur 32

1. Rörelsereglage – NEUTRALLÄSLÄGE
2. Mittläge, olåst
3. Framåt
4. Bakåt
5. Maskinens främre del

Stänga av motorn

1. Koppla ur knivarna genom att föra knivreglaget till läget AV (Figur 27).
2. Koppla in parkeringsbromsen.
3. För gasreglaget till läget SNABBT.
4. Vrid tändningsnyckeln till läget Av och ta ut nyckeln.

Köra maskinen

Drivhjulen svänger oberoende av varandra och drivs av hydraulmotorer på varje axel. Du kan svänga ena sidan bakåt och den andra framåt så att maskinen snurrar istället för att svänga. Detta gör maskinen mycket mer lättmanövrerad, men det kan ta ett tag att vänja sig vid rörelserna.

Med gasreglaget styrs motorns varvtal mätt i rpm (varv per minut). Sätt gasreglaget i det SNABBA läget för bästa prestanda. Kör alltid med full gas vid klippning.

⚠ VARNING

Maskinen kan rotera väldigt snabbt. Du kan förlora kontrollen över maskinen och orsaka personskador eller skador på maskinen.

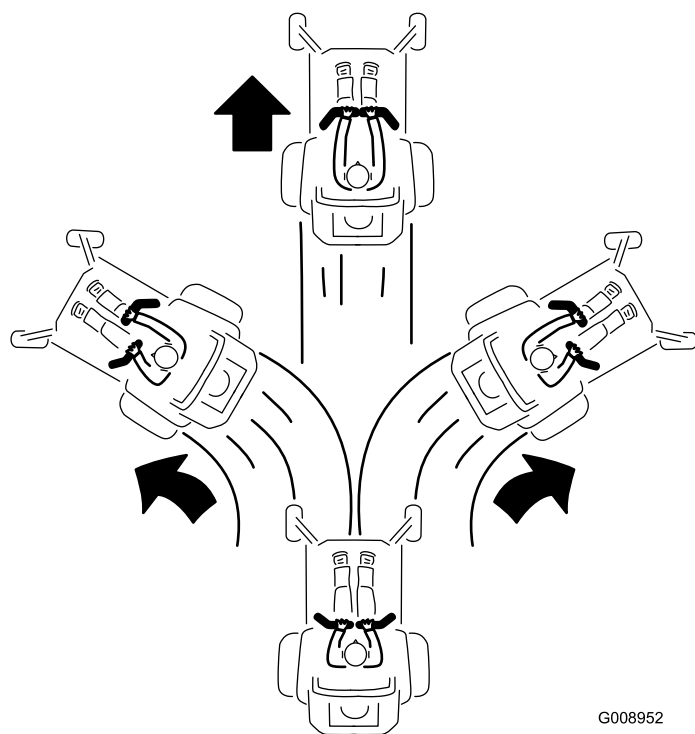
- Var försiktig i svängar.
- Sakta ned innan du gör skarpa svängar.

Köra framåt

Obs: Motorn stängs av om rörelsereglaget flyttas när parkeringsbromsen är åtdragen.

Stanna maskinen genom att föra rörelsereglagen till NEUTRALLÄGET.

1. Koppla ur parkeringsbromsen. Se [Koppla ur parkeringsbromsen \(sida 23\)](#).
2. Föra reglagen till mittläget, låst läge.
3. Kör framåt genom att försiktigt föra rörelsreglagespakarna framåt ([Figur 33](#)).

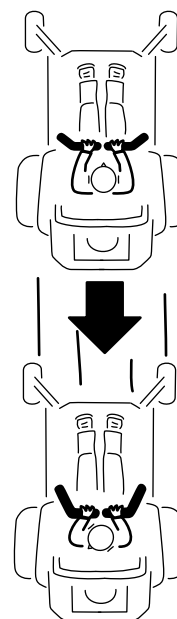


Figur 33

G008952
g008952

Köra bakåt

1. Föra reglagen till mittläget, låst läge.
2. Backa genom att försiktigt dra rörelsreglagespakarna bakåt ([Figur 34](#)).



Figur 34

G008953
g008953

Använda sidoutkastaren

Klipparen har en fällbar gräsriktare som sprider ut det klippta gräset åt sidan och ner i gräsmattan.

⚠ FARA

Om ingen gräsriktare, utkastarlucka eller komplett gräsuppsamlare har monterats kan du och andra komma i kontakt med knivarna eller träffas av utslungat skräp. Kontakt med roterande kniv(ar) och utslungat skräp kan orsaka skador eller leda till dödsfall.

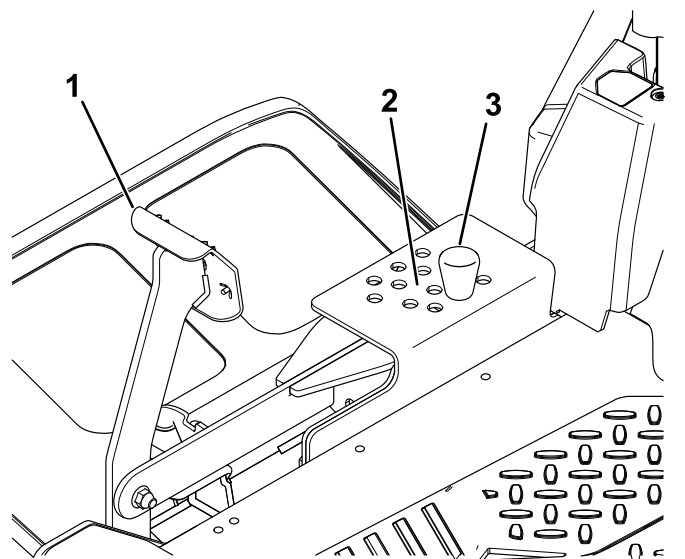
- Ta aldrig bort gräsriktaren från klippdäcket eftersom gräsriktaren riktar avfallet ned mot gräset. Byt omedelbart ut gräsriktaren om den skadas.
- För aldrig in händerna eller fötterna under klippdäcket.
- Försök aldrig att rensa utkastaren eller knivarna utan att först KOPPLA UR knivreglagebrytaren (kraftuttaget), vrida tändningslåset till det AVSTÄNGDALÄGET och sedan ta ut nyckeln ur tändningslåset.
- Se till att gräsriktaren är i nedfällt läge.

Justera klipphöjden

Maskinen är utrustad med ett fotpedalstyrt däcklyftsystem. Du kan använda fotpedalen för att snabbt lyfta däcket och undvika hinder samt för att höja upp däcket.

Du kan justera klipphöjden mellan 38 och 114 mm i steg om 6 mm genom att flytta klipphöjds-sprinten till olika hål.

1. Tryck på däcklyftpedalen med foten för att höja upp klippdäcket.
2. Justera inställningen genom att ta ut sprinten ur klipphöjdsfästet (Figur 35).
3. Sätt in sprinten i det hål i klipphöjdssystemet som motsvarar den önskade klipphöjden (Figur 35).
4. Sänk däcket sakta tills spaken kommer i kontakt med sprinten.



Figur 35

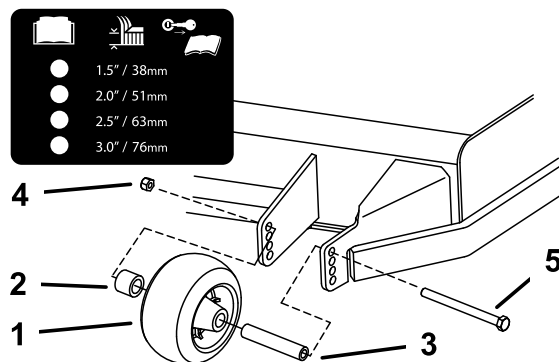
1. Däcklyftpedal
2. Klipphöjder
3. Stift

Justera antiskalpvalsarna

Varje gång du ändrar klipphöjden ska du även justera antiskalprullarnas höjdställning.

Obs: Justera antiskalpvalsarna så att de inte vidrör marken vid normal klippning på plana ytor.

1. Parkera maskinen på en plan yta, koppla ur knivreglagebrytaren och koppla in parkeringsbromsen. Se [Koppla in parkeringsbromsen \(sida 23\)](#).
2. Stäng av motorn, ta ut nyckeln och vänta tills alla rörliga delar har stannat innan du kliver ur förarsätet.
3. Justera antiskalpvalsarna enligt [Figur 36](#).



Figur 36

1. Antiskalpvals
2. Distansbricka
3. Bussning
4. Flänsmutter
5. Bult

Arbetstips

Använda det snabba läget

Kör motorn i det SNABBA läget för bästa klippning och maximal luftcirkulation. Det krävs luft för att klippa gräset ordentligt. Ställ inte in för låg klipphöjd så att klippdäcket helt omges av oklippt gräs. Försök att alltid se till att en sida av klippdäcket är fritt från oklippt gräs, vilket medför att luft kan sugas in i klippdäcket.

Klippa en gräsmatta för första gången

Klipp gräset något högre än normalt så att inte klippdäcket skalperar ojämn mark. Den klipphöjd som använts tidigare är vanligtvis den bästa. Vid klippning av gräs som är längre än 15 cm kan du behöva klippa två gånger för att få ett acceptabelt klippresultat.

Klippa en tredjedel av grässtrået

Det är bäst att bara klippa av cirka en tredjedel av grässtrået. Mer än så rekommenderas bara om gräset är glest eller om det är sent på hösten då gräset växer saktare.

Byta klippriktningen

Växla klippriktning för att hålla gräset rakt. Det underlättar också fördelningen av det klippta gräset, vilket förbättrar nedbrytning och gödning.

Klipp tillräckligt ofta

Gräs växer i olika takt beroende på årstiden. För att hålla samma längd på gräset ska man klippa oftare tidigt på våren. Klipp mer sällan när tillväxten avtar mot mitten av sommaren. Klipp med högre klipphöjd och klipp sedan igen efter två dagar med lägre klipphöjd om du inte kan klippa under en längre tidsperiod.

Använda en långsammare klipphastighet

Du kan köra saktare för att få ett bättre klippresultat under vissa förhållanden.

Klipp inte för kort

Höj klipphöjden vid klippning av en ojämn gräsmatta så att inte gräsmattan skalas av.

Stanna maskinen

Om du måste stanna maskinen under klippningen kan en klump med gräsklipp falla ner på gräsmattan. Kör

till ett område som du redan har klippt medan knivarna är inkopplade för att undvika detta eller koppla bort klippdäcket samtidigt som du kör framåt.

Hålla undersidan av klippdäcket ren

Rensa bort gräsklipp och smuts från undersidan av klippdäcket efter varje klippning. Om gräs och smuts ansamlas inuti klippdäcket blir klippresultatet till slut inte tillfredsställande.

Underhålla kniven/knivarna

Se till att hålla kniven vass under klippsäsongen, eftersom en vass kniv klipper rent utan att slita och rycka av grässtråna. Om gräset slits och rycks av gulnar det i ändarna, vilket minskar tillväxten och ökar risken för sjukdomar. Kontrollera knivarna efter varje användning för att se till att de inte är slöa, slitna eller skadade. Fila ned eventuella hack och slipa knivarna om så behövs. Om en kniv är skadad eller sliten ska den bytas ut omedelbart mot en originalkniv från Toro.

Efter körning

Säkerhet efter användning

Allmän säkerhet

- Stäng av motorn, ta ut nyckeln och vänta tills alla rörliga delar har stannat innan du kliver ur förarsätet. Låt maskinen svalna innan du utför service, justerar, tankar, rengör eller ställer den i förvar.
- Ta bort gräs och skräp från klippenheten, ljuddämparen, drivhjulen, gräsuppsamlaren och motorrummet för att undvika eldsvåda. Torka upp eventuellt olje- eller bränslespill.
- Stäng av bränsletillförseln och ta ut nyckeln vid förvaring och transport.

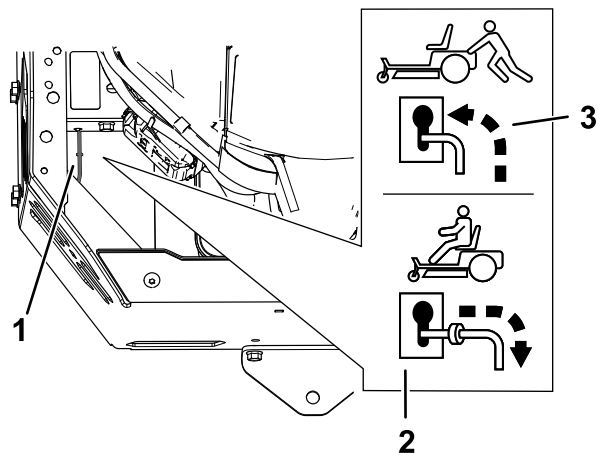
Skjuta maskinen för hand

Viktigt: Skjut alltid maskinen för hand. Bogsera inte maskinen då bogsering kan leda till att den skadas.

Skjuta maskinen framåt

1. Parkera maskinen på en plan yta, koppla ur knivreglagebrytaren och koppla in parkeringsbromsen.
2. Stäng av motorn, ta ut nyckeln och vänta tills alla rörliga delar har stannat innan du kliver ur förarsätet.

- Lokalisera förbikopplingsspakarna på ramen på båda sidor av motorn.
- För förbikopplingsreglagen framåt genom nyckelhålet och nedåt för att låsa dem på plats (Figur 37).
Obs: Gör detta för alla reglage.
- Lossa parkeringsbromsen.



Figur 37

g298692

- Placering av förbikopplingsreglage
- Reglageläge för att använda maskinen
- Reglageläge för att skjuta maskinen

- Koppla in parkeringsbromsen när du är klar.

Använda maskinen

För förbikopplingsreglagen bakåt genom nyckelhålet och nedåt för att låsa dem på plats enligt Figur 37.

Obs: Gör detta för alla reglage.

Transportera maskinen

Använd en släpvagn eller lastbil för tung last för att transportera maskinen. Använd en fullbreddsramp. Se till att alla bromsar, lampor och markeringar som krävs enligt lag finns på släpvagnen eller lastbilen. Läs alla säkerhetsanvisningarna noga. Att känna till den här informationen kan hjälpa dig och kringstående att undvika skador. Kontrollera vilka lokala bestämmelser som gäller för transport på släp.

⚠ VARNING

Det är farligt att köra på gator eller vägar utan blinkers, strålkastare och reflexer, eller utan en skylt för långsamgående fordon, och det kan orsaka olyckor med personskador som följd.

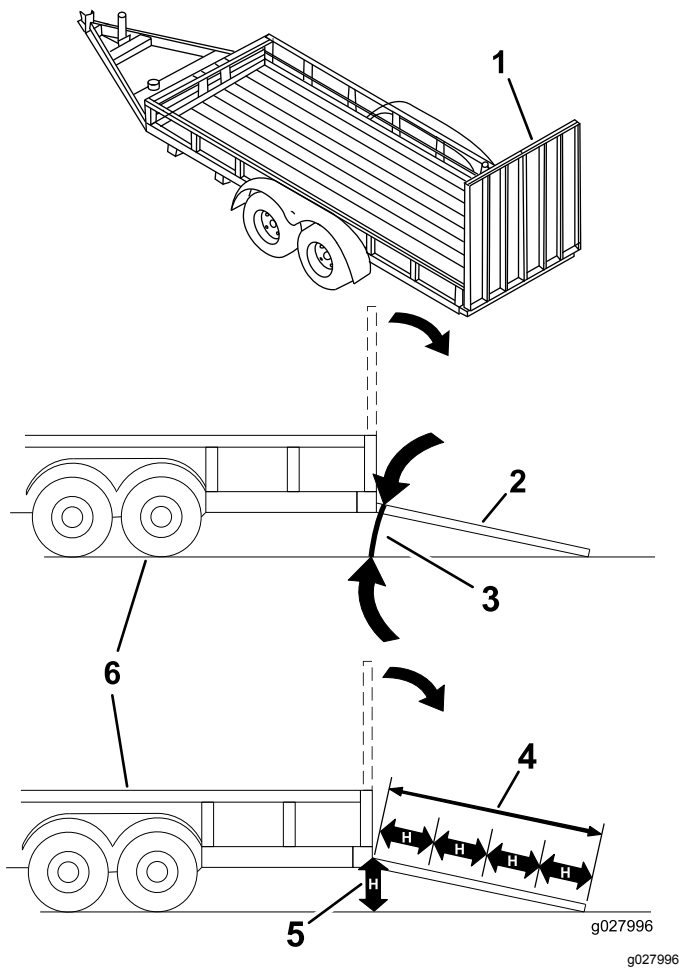
Kör inte maskinen på allmän väg.

Välja ett släp

⚠ VARNING

Om man lastar på en maskin på ett släp eller en lastbil ökar risken för att välta, vilket kan orsaka allvarliga personskador och innebära livsfara (Figur 38).

- Använd endast en fullbreddsramp. Använd inte åtskilda ramper för var sida av maskinen.
- Kontrollera att lutningen mellan rampen och marken, eller mellan rampen och släpet eller lastbilen, inte är större än 15 grader.
- Kontrollera att rampen är minst fyra gånger så lång som släpvagns- eller lastbilsflakets höjd från marken. Det tillförsäkras att rampens vinkel inte överstiger 15 grader på plan mark.



Figur 38

- | | |
|--|--|
| 1. Fullbreddsramp i uppfällt läge | 4. Rampen är minst 4 gånger så lång som släpets eller lastbilsflaketets höjd från marken |
| 2. Fullbreddsramp i lastningsposition, sedd från sidan | 5. H = släp- eller lastbilsflaketets höjd från marken |
| 3. Högst 15 grader | 6. Släp |

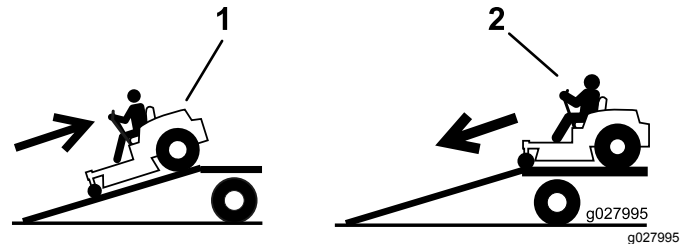
Lasta maskinen

⚠ VARNING

Om man lastar på en maskin på ett släp eller en lastbil ökar risken för att välta, vilket kan orsaka allvarliga personskador och innebära livsfara.

- Var mycket försiktig vid körning på en ramp.
- Backa maskinen uppför rampen och kör den framåt nedför rampen.
- Undvik plötslig acceleration eller inbromsning när du kör maskinen på en ramp, eftersom det kan orsaka att du tappar kontrollen eller tippar.

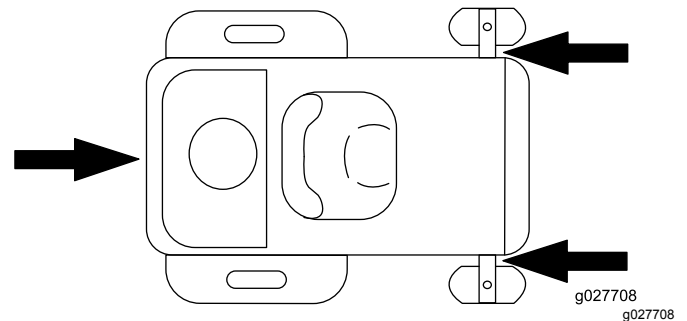
1. Om du använder en släpvagn ska den kopplas till det bogserande fordonet och säkras med säkerhetskedjor.
2. Anslut i förekommande fall släpvnagsbromsarna och släpvnagsbelysningen.
3. Sänk ned rampen och säkerställ att vinkeln mellan rampen och marken inte är större än 15 grader (Figur 38).
4. Backa maskinen uppför rampen (Figur 39).



Figur 39

1. Backa maskinen uppför rampen.
2. Kör maskinen framåt nedför rampen.

5. Stäng av motorn, ta ut nyckeln och koppla in parkeringsbromsen.
6. Bind fast maskinen nära de främre svänghjulen och den bakre stötdämparen med remmar, kedjor, kablar eller rep (Figur 40). Kontrollera vilka lokala bestämmelser som gäller för transport på släp.



Figur 40

1. Fästöglor

Lasta av maskinen

1. Sänk ned rampen och säkerställ att vinkeln mellan rampen och marken inte är större än 15 grader (Figur 38).
2. Kör maskinen framåt nedför rampen (Figur 39).

Underhåll

Obs: Vänster och höger sida på maskinen motsvarar förarens vänstra respektive högra sida vid normal körning.

Säkerhet vid underhåll

- Om du lämnar nyckeln i tändningslåset kan någon råka starta motorn av misstag och skada dig eller någon annan person allvarligt. Ta ut nyckeln ur tändningslåset innan du utför något underhåll.
- Innan du kliver ur förarsätet ska du göra följande:
 - Ställ maskinen på ett plant underlag.
 - Koppla bort drivenheterna.
 - Koppla in parkeringsbromsen.
 - Stäng av motorn och ta ut nyckeln.
 - Låt maskinens komponenter svalna innan du utför underhåll.
- Låt inte obehöriga personer serva maskinen.
- Håll händer och fötter borta från rörliga delar och heta ytor. Gör helst inga justeringar när motorn är igång.
- Lätta försiktigt på trycket i komponenter med lagrad energi.
- Kontrollera parkeringsbromsens funktion ofta. Justera och utför underhåll om så erfordras.
- Mixtra aldrig med säkerhetsbrytarna. Kontrollera regelbundet att säkerhetsbrytarna fungerar som de ska.
- Ta bort gräs och skräp från klippenheten, ljuddämparen, drivhjulen, gräsuppsamlaren och motorrummet för att undvika eldsvåda.
- Torka upp olja eller bränsle som har spillts ut och ta bort skräp som har dränkts in i bränsle.
- Förlita dig inte på att ett hydraulsystem eller mekaniska domkrafter ska stötta upp maskinen. Stötta maskinen med pallbockar när du höjer upp den.
- Håll alla delar i gott bruksskick och samtliga fästelement åtdragna, i synnerhet knivens fästelement. Byt ut alla slitna eller skadade dekaler.
- Koppla bort batteriet innan reparation utförs på maskinen. Lossa minuskabelanslutningen först och pluskabelanslutningen sist. Återanslut pluskabelanslutningen först och minuskabelanslutningen sist.
- Använd endast Toros originalreservdelar och tillbehör för att säkerställa optimal prestanda. Det kan vara farligt att använda reservdelar och tillbehör från andra tillverkare och det kan göra produktgarantin ogiltig.

Rekommenderat underhåll

Underhållsintervall	Underhållsförfarande
Efter de första 5 timmarna	<ul style="list-style-type: none">• Byt motorolja och oljefiltret.
Varje användning eller dagligen	<ul style="list-style-type: none">• Kontrollera säkerhetssystemet.• Kontrollera om det finns några smutsiga, lösa eller skadade delar i luftrenaren.• Kontrollera oljenivån i motorn.• Rengör motorns luftintagsgaller.• Kontrollera knivarna.• Kontrollera att gräsriktaren inte är skadad.
Var 25:e timme	<ul style="list-style-type: none">• Rengör luftrenarens skumplastinsats (oftare vid dammiga och smutsiga förhållanden).• Kontrollera däcktrycket.• Kontrollera att remmarna inte är slitna eller spruckna.
Var 100:e timme	<ul style="list-style-type: none">• Byt ut luftrenarens skumplastinsats (oftare vid dammiga och smutsiga förhållanden).• Rengör luftrenarens pappersinsats (oftare vid dammiga eller smutsiga förhållanden).• Kontrollera och rengör kylflänsarna och insidan av motorhöljerna.
	<ul style="list-style-type: none">• Byt motorolja och oljefilter (oftare vid dammiga eller smutsiga arbetsförhållanden).• Kontrollera tändstiftet/tändstiften.• Kontrollera det inbyggda bränslefiltret.
Var 200:e timme	<ul style="list-style-type: none">• Byt ut luftrenarens pappersinsats (oftare vid dammiga eller smutsiga förhållanden).
	<ul style="list-style-type: none">• Sätt tillbaka tändstiftet/tändstiften.• Byt ut det inbyggda bränslefiltret.

Underhållsintervall	Underhållsförfarande
Var 300:e timme	<ul style="list-style-type: none"> • Kontrollera och justera ventilspelet. Kontakta en auktoriserad återförsäljare.
Före förvaring	<ul style="list-style-type: none"> • Ladda batteriet och lossa batterikablarna. • Utför alla underhållsprocedurer i listan ovan före förvaring. • Måla i eventuella lackskador.

▲ VAR FÖRSIKTIG

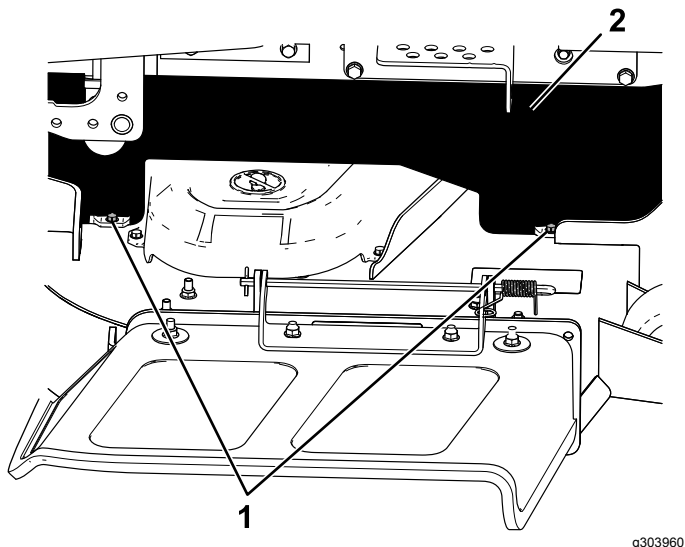
Om du lämnar nyckeln i tändningslåset kan någon råka starta motorn av misstag och skada dig eller någon annan person allvarligt.

Stäng av motorn och ta ut nyckeln ur låset innan du utför något underhåll.

Förberedelser för underhåll

Lossa klippdäckets kjol

Lossa de två nedre skruvarna på kjolet för att få åtkomst till klippdäckets ovansida (Figur 41).



Figur 41

1. Nedre bult

2. Kjol

Obs: Dra alltid åt bultarna igen för att montera kjolet efter underhåll.

Motorunderhåll

Motorsäkerhet

- Håll händer, fötter, ansikte och andra kroppsdelar samt kläder på avstånd från ljudämparen och andra heta ytor. Låt motorkomponenter svalna innan du utför underhåll.
- Ändra inte motorns varvtalshållare och övervarva inte motorn.

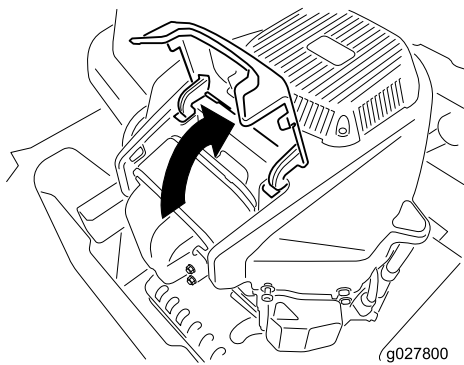
Serva luftrenaren

Serviceintervall: Varje användning eller dagligen

Obs: Utför service på luftrenaren oftare (med några timmars mellanrum) vid extremt dammiga och sandiga arbetsförhållanden.

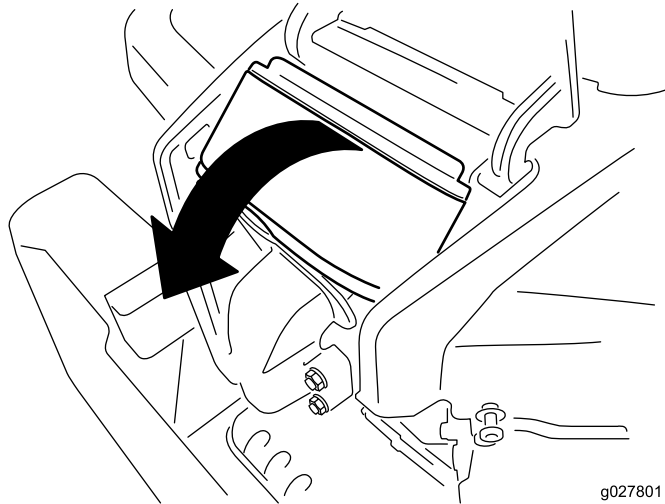
Ta ut skumplast- och pappersinsatserna

1. Parkera maskinen på en plan yta, koppla ur knivreglagebrytaren (kraftuttaget) och koppla in parkeringsbromsen.
2. Stäng av motorn, ta ut nyckeln och vänta tills alla rörliga delar har stannat innan du kliver ur förarsätet.
3. Gör rent omkring luftrenaren så att inte smuts faller ned i motorn och orsakar skador.
4. Lyft kåpan och vrid luftrenaren ut ur motorn (Figur 42).



g027800

g027800

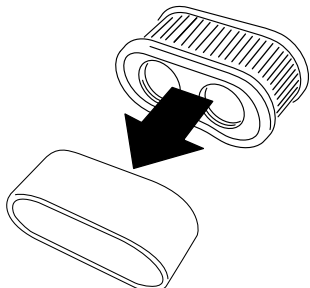


g027801

g027801

Figur 42

-
5. Dela på skumplast- och pappersinsatserna (Figur 43).



g027802

g027802

Figur 43

Serva luftrenarens skumplastinsats

Serviceintervall: Var 25:e timme/En gång per månad (beroende på vilket som inträffar först)—Rengör luftrenarens skumplastinsats (oftare vid dammiga och smutsiga förhållanden).

Var 100:e timme/Årligen (beroende på vilket som inträffar först)—Byt ut luftrenarens skumplastinsats (oftare vid dammiga och smutsiga förhållanden).

1. Tvätta skumplastinsatsen med flytande tvål och varmt vatten. Skölj ordentligt när den är ren.
2. Torka insatsen genom att krama den i en ren trasa.

Viktigt: Byt ut skumplastinsatsen om den är trasig eller sliten.

Serva luftrenarens pappersinsats

Serviceintervall: Var 100:e timme—Rengör luftrenarens pappersinsats (oftare vid dammiga eller smutsiga förhållanden).

Var 200:e timme—Byt ut luftrenarens pappersinsats (oftare vid dammiga eller smutsiga förhållanden).

1. Rengör pappersinsatsen genom att knacka försiktigt på den för att få bort damm.

Obs: Om pappersinsatsen är mycket smutsig bör den bytas ut mot en ny.

2. Inspektera och leta efter sprickor, oljebeläggning eller skador på gummitätningen.
3. Byt ut pappersinsatsen om den är skadad.

Viktigt: Rengör inte pappersfiltret.

Montera luftrenaren

1. Montera skumplastinsatsen över pappersinsatsen.
Obs: Var försiktig så att du inte skadar insatserna.
2. Rikta filtrets hål in mot grenrörets portar.
3. Vrid filtret ned i kammaren och fäst det ordentligt mot grenröret (Figur 44).



Figur 44

g228022

4. Stäng panelen.

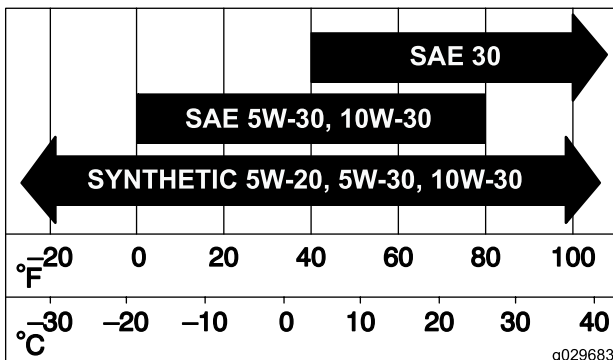
Serva motoroljan

Motoroljespecifikationer

Oljetyp: Renad olja (API service SF, SG, SH, SJ eller SL)

Vevhusets kapacitet: 2,4 liter med oljefilter

Viskositet: Se tabellen nedan.



Figur 45

g029683

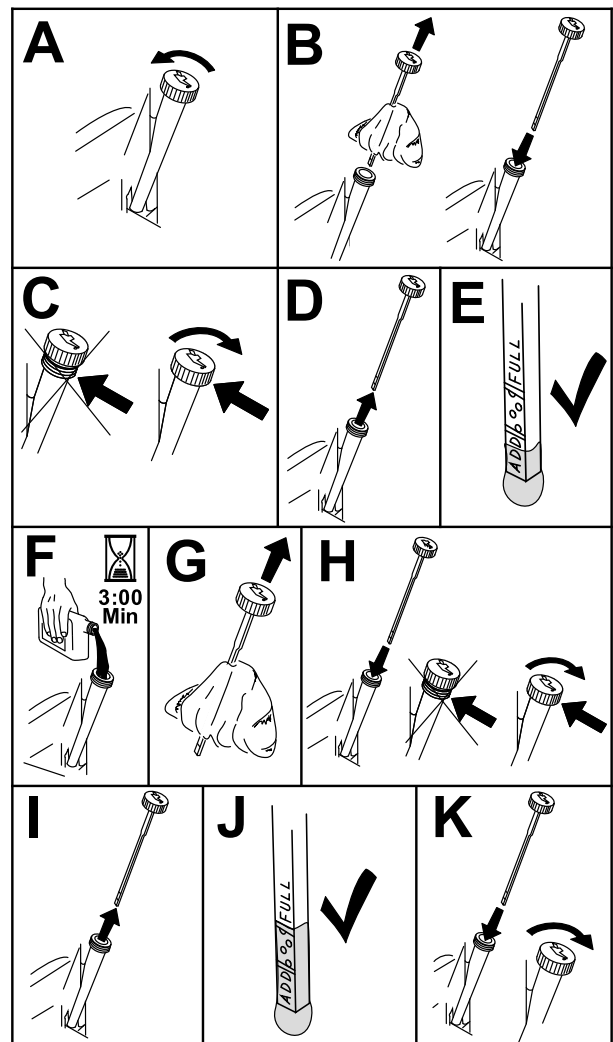
Kontrollera oljenivån i motorn

Serviceintervall: Varje användning eller dagligen

Obs: Kontrollera oljenivån när motorn är kall.

Viktigt: Om du fyller på för mycket eller för lite olja i motorns vevhus och startar motorn kan den skadas.

1. Parkera maskinen på en plan yta, koppla ur knivreglagebrytaren (kraftuttaget) och koppla in parkeringsbromsen.
2. Stäng av motorn, ta ut nyckeln och vänta tills alla rörliga delar har stannat innan du kliver ur försätset.
Obs: Säkerställ att motorn har svalnat så att oljan har hunnit rinna ned i sumpen.
3. Rengör området runt oljepåfyllningslocket och oljestickan innan du tar bort stickan så att smuts och gräsklipp inte hamnar i motorn (Figur 46).



Figur 46

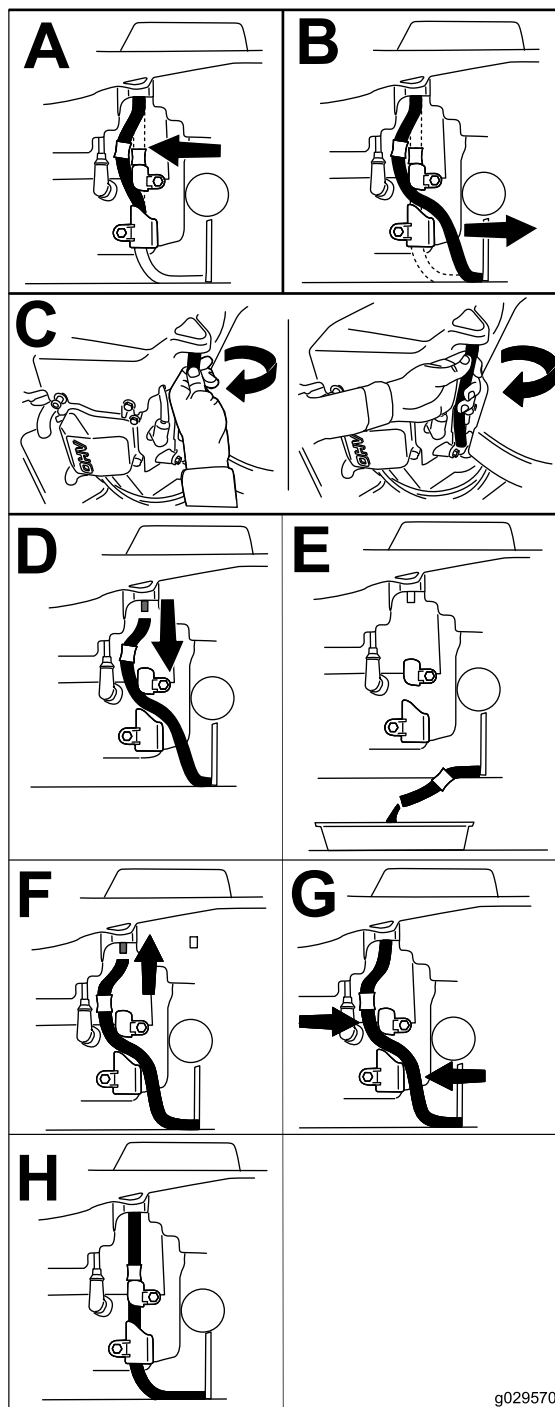
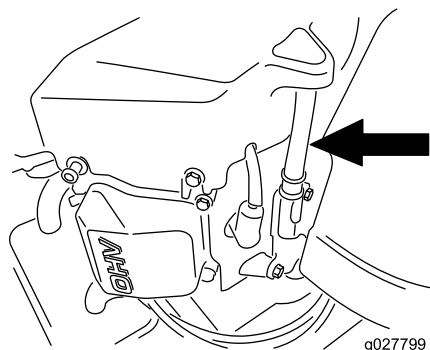
g235263

Byta motorolja och oljefiltret

Serviceintervall: Efter de första 5 timmarna/Efter den första månaden (beroende på vilket som inträffar först)—Byt motorolja och oljefiltret.

—Byt motorolja och oljefilter (oftare vid dammiga eller smutsiga arbetsförhållanden).

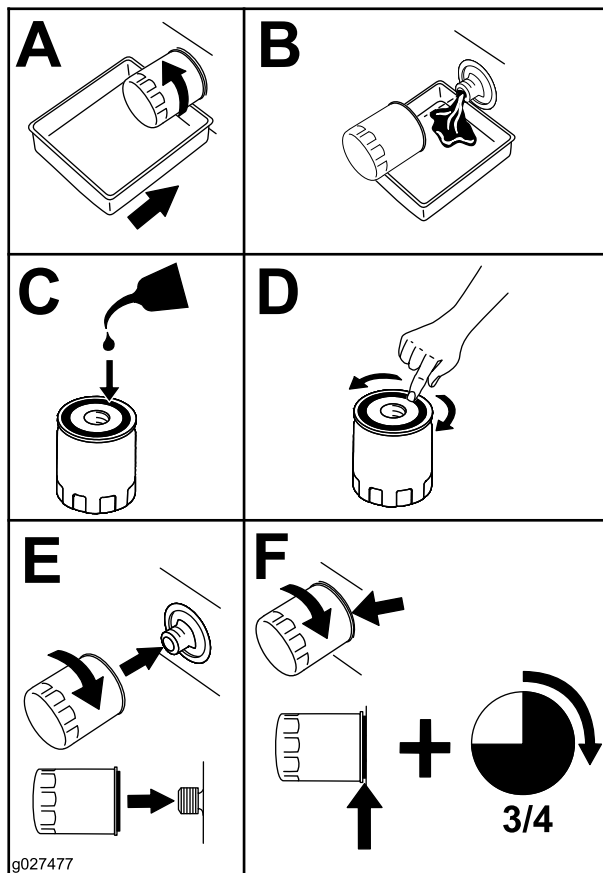
1. Parkera maskinen på ett jämnt underlag för att försäkra att oljan töms helt.
2. Koppla ur knivreglagebrytaren (kraftuttaget) och koppla in parkeringsbromsen.
3. Stäng av motorn, ta ut nyckeln och vänta tills alla rörliga delar har stannat innan du kliver ur förarsätet.
4. Töm motorn på olja.



Figur 47

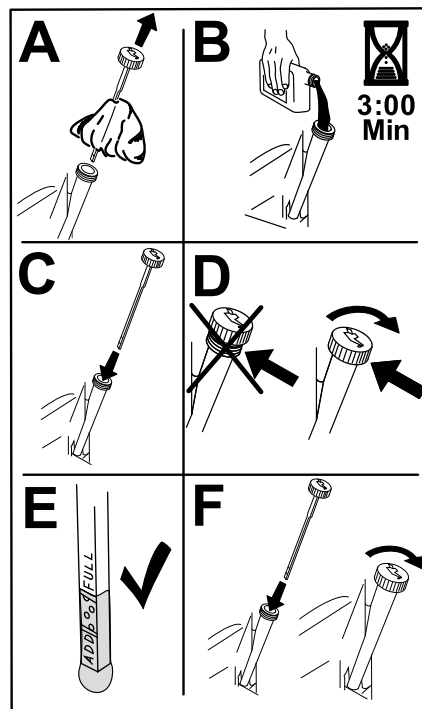
5. Byt ut motoroljefiltret (Figur 48).

Obs: Kontrollera att oljefilterpackningen ligger mot motorn och vrid sedan filtret ytterligare $\frac{3}{4}$ varv.



Figur 48

6. Häll långsamt ca 80 % av den angivna oljan i påfyllningsröret och tillsätt långsamt ytterligare olja tills den når markeringen Full (Figur 49).



Figur 49

g235264

7. Lämna in spilloljan på en återvinningsstation.

Utför service på tändstiftet

Serviceintervall: —Kontrollera tändstiftet/tändstiften.

—Sätt tillbaka tändstiftet/tändstiften.

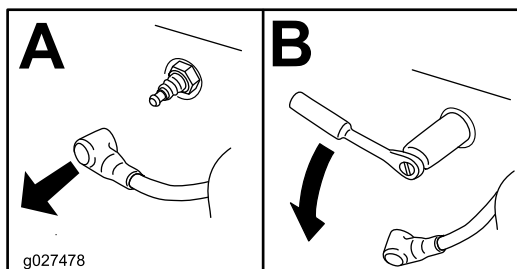
Se till att mellanrummet mellan mitt- och sideelektrodena är korrekt innan tändstiftet monteras. Använd en tändstiftsnyckel vid demontering och montering av tändstiftet och ett bladmått för kontroll och justering av mellanrummet. Montera vid behov ett nytt tändstift.

Typ: Champion® RN9YC eller NGK® BPR6ES

Luftgap: 0,76 mm

Ta bort tändstiftet

1. Parkera maskinen på en plan yta, koppla ur knivreglagebrytaren (kraftuttaget) och koppla in parkeringsbromsen.
2. Stäng av motorn, ta ut nyckeln och vänta tills alla rörliga delar har stannat innan du kliver ur förarsätet.
3. Rengör området runt stiftets bas så att smuts och skräp inte hamnar i motorn.
4. Ta bort tändstiftet (Figur 50).



Figur 50

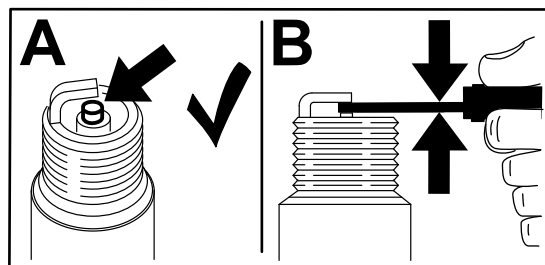
g027478

Kontrollera tändstiftet

Viktigt: Rengör inte tändstiftet/-stiften. Byt alltid ut tändstiftet om det har en svart beläggning, slitna elektroder, en oljefilm eller sprickor.

Om isolatorn är ljus brun eller grå fungerar motorn korrekt. En svart beläggning på isolatorn betyder vanligen att luftrenaren är smutsig.

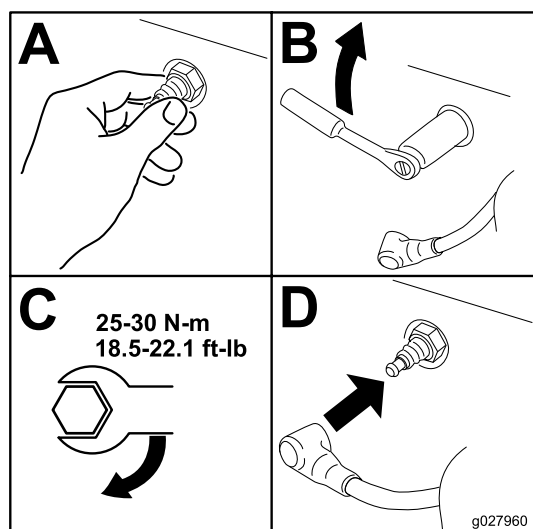
Ställ in gapet till 0,76 mm.



Figur 51

g206628

Montera tändstiftet



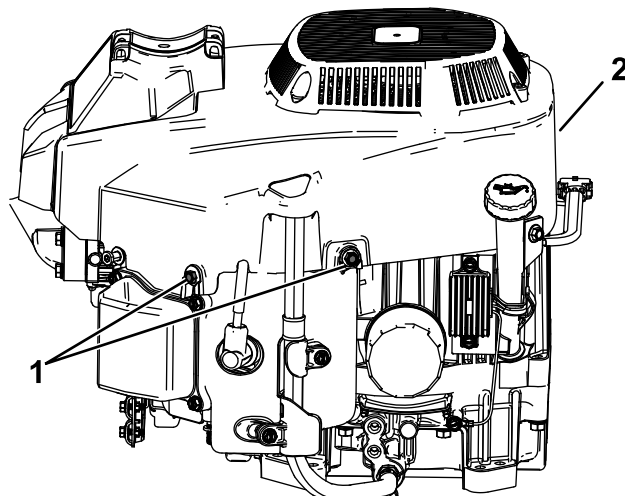
Figur 52

g027960

Rengöra kylsystemet

Serviceintervall: Var 100:e timme

1. Parkera maskinen på en plan yta, koppla ur knivreglagebrytaren (kraftuttaget) och koppla in parkeringsbromsen.
2. Stäng av motorn, ta ut nyckeln och vänta tills alla rörliga delar har stannat innan du kliver ur förarsätet.
3. Ta bort luftfiltret från motorn.
4. Lossa skruvarna och ta bort fläkthuset (Figur 53).



Figur 53

g298763

1. Skruv
2. Fläkthuset

5. Montera luftfiltret på filterbasen för att förhindra att skräp kommer in i luftintaget.
6. Avlägsna skräp och gräs från delarna.
7. Ta bort luftfiltret och montera fläkthuset. Dra åt skruvarna till 8,8 Nm.
8. Montera luftfiltret.

Underhålla bränslesystemet

⚠ FARA

Under vissa förhållanden är bränsle extremt brandfarligt och mycket explosivt. Brand eller explosion i bränsle kan orsaka brännskador och materiella skador.

Mer information om försiktighetsåtgärder rörande bränslehantering finns i [Bränslesäkerhet \(sida 14\)](#).

Byta ut det inbyggda bränslefiltret

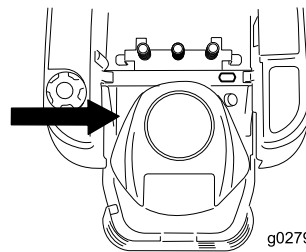
Serviceintervall: —Kontrollera det inbyggda bränslefiltret.

—Byt ut det inbyggda bränslefiltret.

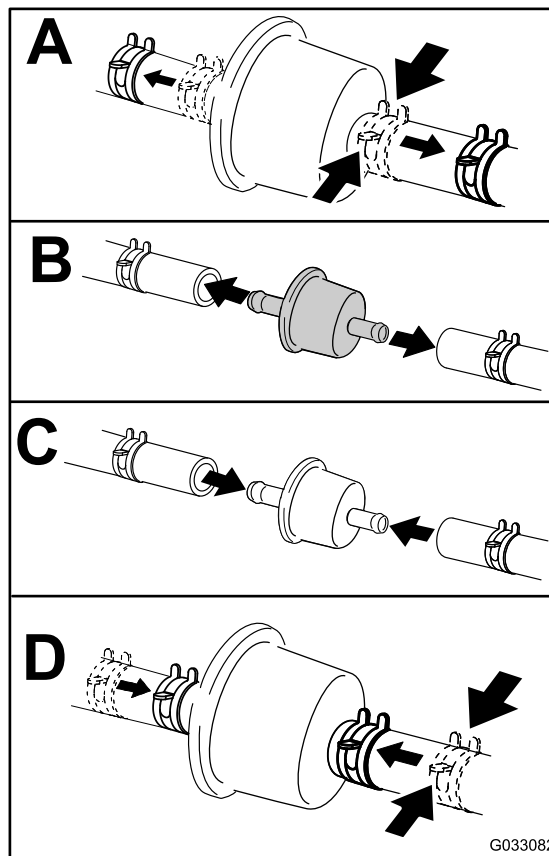
Sätt aldrig tillbaka ett smutsigt filter efter att ha tagit bort det från bränsleslangen.

1. Parkera maskinen på en plan yta, koppla ur knivreglagebrytaren (kraftuttaget) och koppla in parkeringsbromsen.
2. Stäng av motorn, ta ut nyckeln och vänta tills alla rörliga delar har stannat innan du kliver ur förarsätet.
3. Byt ut filtret ([Figur 54](#)).

Obs: Observera: Kontrollera att markeringarna på filtret följer bränslets flödesriktning.



g027939



g033082

Figur 54

Underhålla elsystemet

Säkerhet för elsystemet

- Koppla bort batteriet innan reparation utförs på maskinen. Lossa minuskabelanslutningen först och pluskabelanslutningen sist. Återanslut pluskabelanslutningen först och minuskabelanslutningen sist.
- Ladda batteriet i ett öppet och välventilerat utrymme, på avstånd från gnistor och öppna lågor. Koppla ur laddaren innan batteriet ansluts eller kopplas bort. Använd skyddskläder och isolerade verktyg.

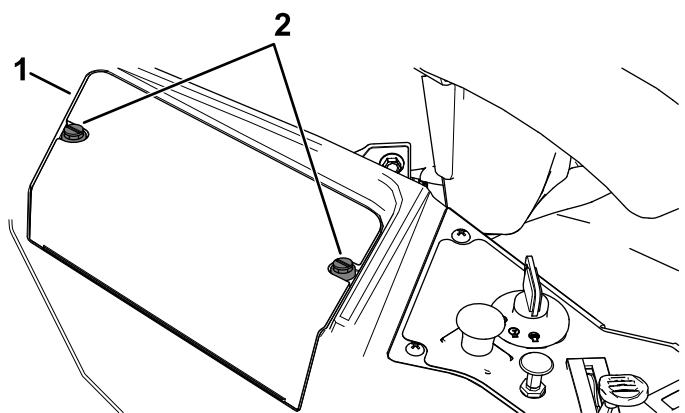
Utföra service på batteriet

Demontering av batteri

⚠ VARNING

Felaktig borttagning av kablar från batteriet kan orsaka gnistor, vilket kan skada maskinen och kablarna. Gnistor kan få batterigaserna att explodera, vilket kan leda till personskador.

- Lossa alltid batteriets minuskabel (svart) innan du lossar pluskabeln (röd).
 - Anslut alltid pluskabeln (röd) innan du ansluter minuskabeln (svart).
1. Parkera maskinen på en plan yta, koppla ur knivreglagebrytaren (kraftuttaget) och koppla in parkeringsbromsen.
 2. Stäng av motorn, ta ut nyckeln och vänta tills alla rörliga delar har stannat innan du kliver ur förarsätet.
 3. Vrid de två fästelementen på batterilocket motsols ett kvarts varv för att lossa dem och ta bort batterikåpan (Figur 55).



Figur 55

1. Batterikåpa
2. Fästelement

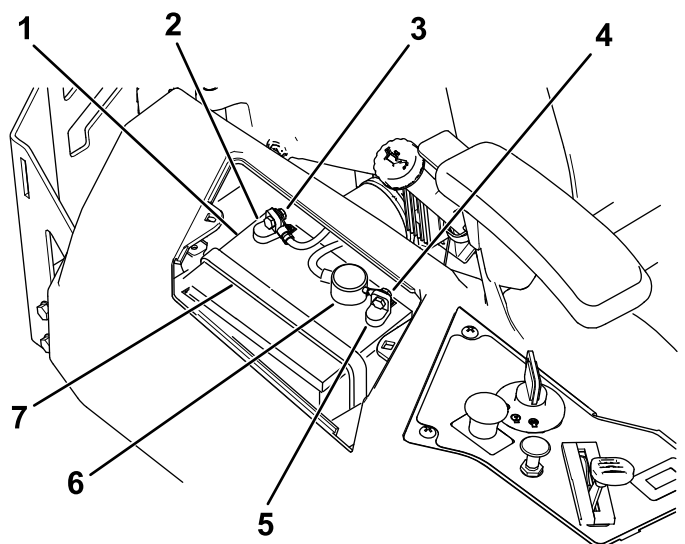
4. Lossa den jordade minuskabeln (svart) från batteripolen (Figur 56).

Obs: Spara alla fästelement.

5. Dra upp gummihöljet på pluskabeln (röd).
6. Lossa pluskabeln (röd) från batteripolen (Figur 56).

Obs: Spara alla fästelement.

7. Ta bort batteriets låsfäste (Figur 56) och lyft ut batteriet ur batterilådan.



Figur 56

1. Batteri
2. Batteriets minuspol (-)
3. Skruv, bricka och mutter till batteriets minuspol (-)
4. Skruv, bricka och mutter till batteriets pluspol (+)
5. Batteriets pluspol (+)
6. Anslutningssko
7. Batterilåsfäste

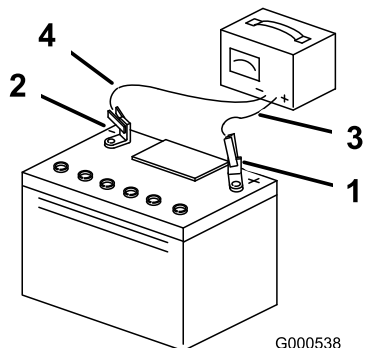
Ladda batteriet

Serviceintervall: Före förvaring—Ladda batteriet och lossa batterikablarna.

1. Ta bort batteriet från chassit. Se [Demontering av batteri \(sida 40\)](#).
2. Ladda batteriet i minst en timme vid 6–10 A.

Obs: Överladda inte batteriet.

3. När batteriet är fulladdat ska laddaren kopplas bort från eluttaget först, och sedan ska laddningskablarna lossas från batteripolerna ([Figur 57](#)).



Figur 57

- | | |
|----------------------------|-----------------------------|
| 1. Batteriets pluspol (+) | 3. Röd (+) laddningskabel |
| 2. Batteriets minuspol (-) | 4. Svart (-) laddningskabel |

Montera batteriet

1. Placera batteriet i lådan ([Figur 56](#)).
2. Anslut pluskabeln (röd) till batteriets pluspol (+) med de fästelement som togs bort tidigare.
3. Anslut minuskabeln till batteriets minuspol (-) med de fästelement som du tog bort tidigare.
4. Trä på den röda anslutningsskon på batteriets pluspol (röd).
5. Fäst batteriet med låsfästet ([Figur 56](#)).
6. Montera batterikåpan genom att trycka ned och vrida de två fästelementen medurs ([Figur 55](#)).

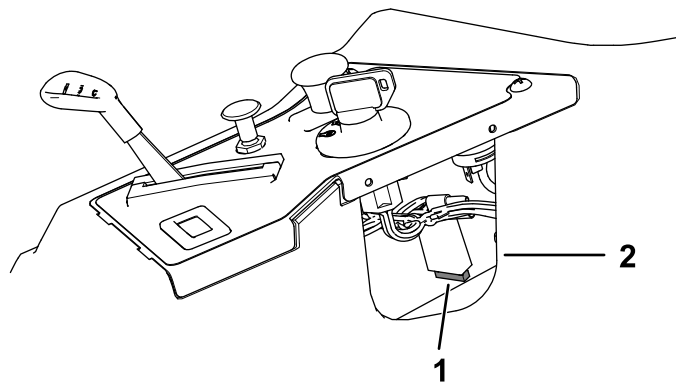
Serva säkringarna

Elsystemet skyddas av säkringar. Den kräver inget underhåll, men om en säkring går bör du dock undersöka komponenten/kretsen för funktionsfel eller kortslutning.

Typ av säkring:

- Huvudsäkring – F1 (15 A, flatsäkring)
- Laddningskrets – F2 (25 A, flatsäkring)

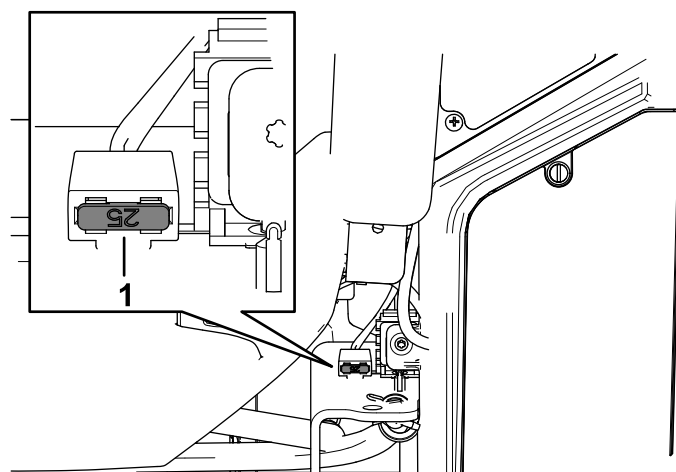
Byt ut huvudsäkringen (15 A) genom att sträcka in handen i konsolens sidoöppning och ta bort den. Sätt i en ny säkring (15 A) ([Figur 58](#)).



Figur 58

- | | |
|------------------------|------------------------|
| 1. Huvudsäkring (15 A) | 2. Öppning på konsolen |
|------------------------|------------------------|

Byt ut laddningskretsens säkring (25 A) genom att leta reda på säkringen till vänster om batteriet och ta bort den. Sätt i en ny säkring (25 A) ([Figur 59](#)).



Figur 59

- | |
|--------------------------|
| 1. Laddningskrets (25 A) |
|--------------------------|

Underhålla drivsystemet

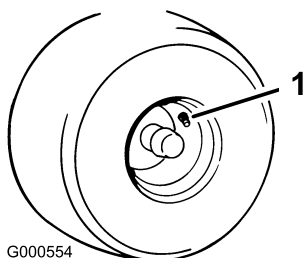
Kontrollera däcktrycket

Serviceintervall: Var 25:e timme—Kontrollera däcktrycket.

Håll lufttrycket i fram- och bakdäcken enligt specifikationerna. Ojämnt lufttryck i däcken kan orsaka ojämn klippning. Kontrollera trycket vid ventilskافتet (Figur 60). Mät trycket när däcken är kalla för att få en så exakt avläsning som möjligt.

Pumpa upp de främre svänghjulen till 103 kPa.

Pumpa upp de bakre drivhjulena till 0,9 bar.



Figur 60

1. Ventilskافت

Underhålla remmarna

Kontrollera remmarna

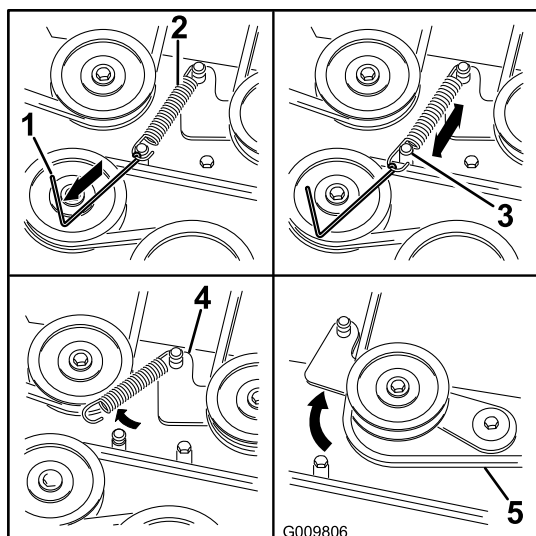
Serviceintervall: Var 25:e timme—Kontrollera att remmarna inte är slitna eller spruckna.

Byt ut remmen om den är sliten. Gnisslande ljud när remmen roterar, slirande knivar vid gräsklippning, fransiga remkanter, brännmärken och sprickor är tecken på en sliten klipparrem.

Byta ut klipparremmen

Gnisslande ljud när remmen roterar, slirande knivar vid gräsklippning, fransiga remkanter, brännmärken och sprickor är tecken på en sliten klipparrem. Byt ut klipparremmen om något av dessa tillstånd förekommer.

1. Parkera maskinen på en plan yta, koppla ur knivreglagebrytaren (kraftuttaget) och koppla in parkeringsbromsen.
2. Stäng av motorn, ta ut nyckeln och vänta tills alla rörliga delar har stannat innan du kliver ur förarsätet.
3. Sänk klipparen till en klipphöjd på 76 mm.
4. Ta bort klippdäckets kjol enligt [Lossa klippdäckets kjol \(sida 33\)](#).
5. Lossa de två skruvarna för varje remkåpa, **men ta inte bort dem**.
6. Skjut av kåpan tills den går fri från skruvarna och lyft den uppåt och utåt för att ta bort den.
7. Använd ett fjäderborttagningsverktyg (Toro-artikelnr 92-5771) och ta bort mellanremskivfjäders från däckappen för att lätta på mellanremskivans spänning ([Figur 61](#)).



Figur 61

g009806

- | | |
|---|----------------|
| 1. Fjäderborttagningsverktyg (Toro-artikelnr 92-5771) | 4. Remskivearm |
| 2. Mellandrevets fjäder | 5. Klipparrem |
| 3. Däcktapp | |

- Sänk klipparen till den lägsta klipphöjden och för in klipphöjdssprinten i låsläget för den lägsta klipphöjden.
- Ta bort remmen från klippremskivorna och ta bort den befintliga remmen.
- Montera en ny rem runt klipparremsskivorna och kopplingskivan under motorn (Figur 61).

⚠ VARNING

Fjädern är spänd när den är monterad och kan orsaka personskador.

Var försiktig när du tar loss remmen.

- Använd ett fjäderborttagningsverktyg (Toro-artikelnr 92-5771) och montera mellanremskivfjädern på däcktappen för att öka mellanremskivans och klipparremmens spänning (Figur 61).
- Säkerställ att remmen sitter ordentligt kring alla remskivorna.
- Montera remkåporna genom att fästa kåpornas hakar i motsvarande skårar på däckfästet och kontrollera att de sitter säkert.
- Vrid kåpan mot däcket och skjut skårorna under de skruvar som lossats tills de sitter fast.
- Dra åt skruvarna för att fästa kåpan på däcket.
- Montera klippdäckets kjol enligt [Lossa klippdäckets kjol \(sida 33\)](#).

Underhåll

Knivsäkerhet

- Kontrollera om knivarna är slitna eller skadade med jämna mellanrum.
- Var försiktig när du kontrollerar knivarna. Linda in knivarna i något eller ta på dig handskar, och var försiktig när du server knivarna. Knivarna får endast bytas ut eller slipas – de ska aldrig rätas ut eller svetsas.
- Var försiktig vid hantering av maskiner med flera knivar, eftersom en roterande kniv kan få andra knivar att rotera.
- Byt ut slitna eller skadade knivar och skruvar i satsen så att balanseringen bibehålls.

Serva knivarna

För bästa klippresultat ska knivarna hållas vassa. Ha extraknivar till hands för att lätt kunna slipa och byta ut dem.

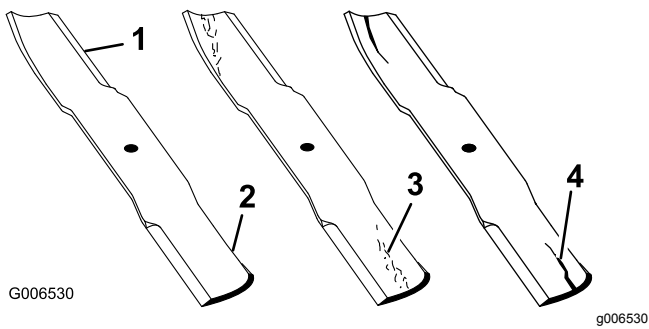
Gör följande innan du kontrollerar eller server knivarna

- Parkera maskinen på en plan yta, koppla ur knivreglagebrytaren (kraftuttaget) och koppla in parkeringsbromsen.
- Stäng av motorn, ta ut nyckeln och koppla bort tändkablarna från tändstiften.

Kontrollera knivarna

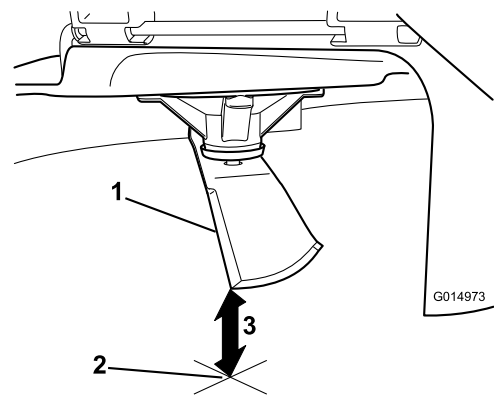
Serviceintervall: Varje användning eller dagligen

- Kontrollera eggarna (Figur 62).
- Ta bort kniven och slipa den om eggarna är slöa eller har fått hack, se [Slipa knivarna \(sida 45\)](#).
- Kontrollera knivarna, speciellt den böjda delen.
- Montera omedelbart en ny kniv om du upptäcker sprickor, slitage eller spårbildning i detta område (Figur 62).



Figur 62

- | | |
|-------------|-------------------------|
| 1. Egg | 3. Slitage/spårbildning |
| 2. Böjd del | 4. Spricka |



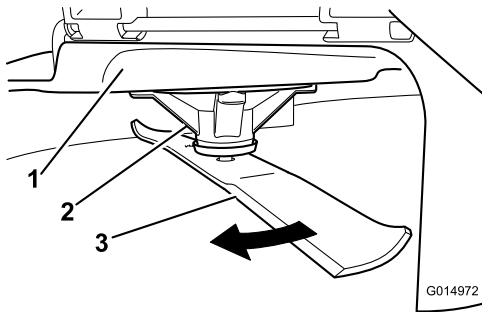
Figur 64

1. Kniv (i mätposition)
2. Plan yta
3. Uppmätt avstånd mellan kniv och yta (A)

Kontrollera om knivarna är böjda

Obs: Maskinen måste stå på en plan yta när följande procedur utförs.

1. Hög klippdäcket till det högsta klippläget.
2. Bär tjocka vadderade handskar eller annat lämpligt handskydd och rotera långsamt kniven till ett läge så att du kan mäta avståndet mellan knivseggen och det plana underlag som maskinen står på (Figur 63).

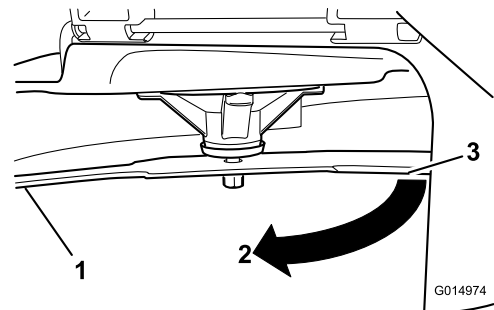


Figur 63

- | | |
|---------------|---------|
| 1. Däck | 3. Kniv |
| 2. Spindelhus | |

3. Mät från knivspetsen till den plana ytan (Figur 64).

4. Roter samma kniv 180 grader så att den motsatta skäreppen nu är i samma läge (Figur 65).

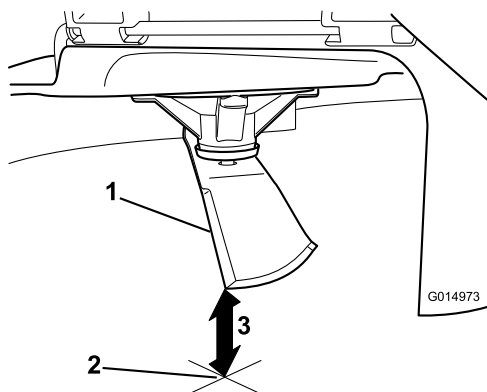


Figur 65

1. Kniv (den sida som mättes tidigare)
2. Mätläget (den position som användes tidigare)
3. Den motsatta sidan av kniven flyttas till mätläget

5. Mät från knivspetsen till den plana ytan (Figur 66).

Obs: Skillnaden bör inte vara mer större än 3 mm.



Figur 66

1. Motsatt knivsegg (i mätläge)
2. Plan yta
3. Det andra uppmätta avståndet mellan kniv och yta (B)

A. Om skillnaden mellan A och B är större än 3 mm ska kniven bytas ut mot en ny. Se [Demontera knivarna \(sida 45\)](#) och [Montera knivarna \(sida 46\)](#).

Obs: Om en böjd kniv byts ut mot en ny, men skillnaden fortfarande är större än 3 mm, kan knivspindeln vara böjd. Kontakta en auktoriserad återförsäljare för service.

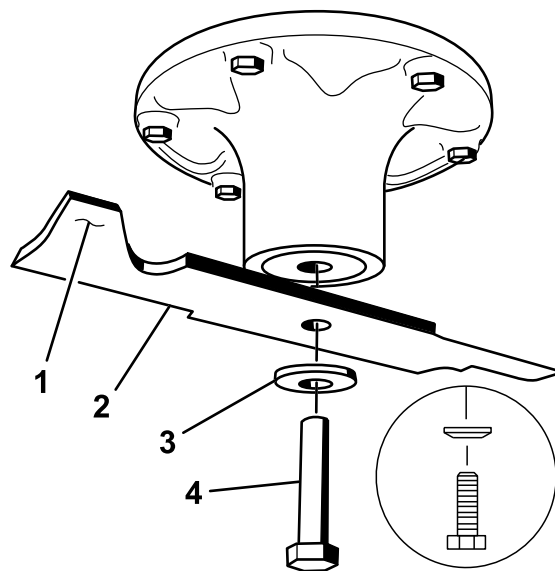
B. Om skillnaden ligger inom de godkända värdena går du vidare till nästa kniv.

6. Upprepa proceduren på samtliga knivar.

Demontera knivarna

Byt ut knivarna om de slår i ett hårt föremål eller om kniven är obalanserad eller böjd.

1. Håll knivänden med en trasa eller en tjockt vadderad handske.
2. Avlägsna knivskruven, den böjda brickan och kniven från spindelaxeln ([Figur 67](#)).



Figur 67

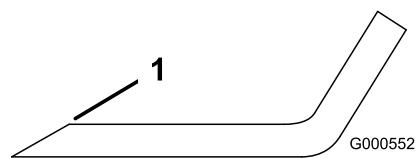
1. Knivens segeldel
2. Kniv
3. Böjd bricka
4. Knivskruv

Slipa knivarna

1. Slipa eggarna i båda ändarna av kniven med en fil ([Figur 68](#)).

Obs: Behåll ursprungsvinkeln.

Obs: Kniven behåller balanseringen om samma mängd material avlägsnas från båda eggarna.



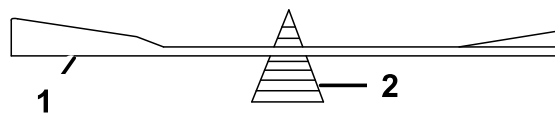
Figur 68

1. Slipa med ursprunglig vinkel.

2. Kontrollera knivens balans med en knivbalanserare ([Figur 69](#)).

Obs: Om kniven stannar kvar i ett horisontellt läge är den i balans och kan användas.

Obs: Om kniven inte är balanserad kan du fila bort lite metall från knivens segeldel ([Figur 68](#)).



Figur 69

1. Kniv
2. Balanserare

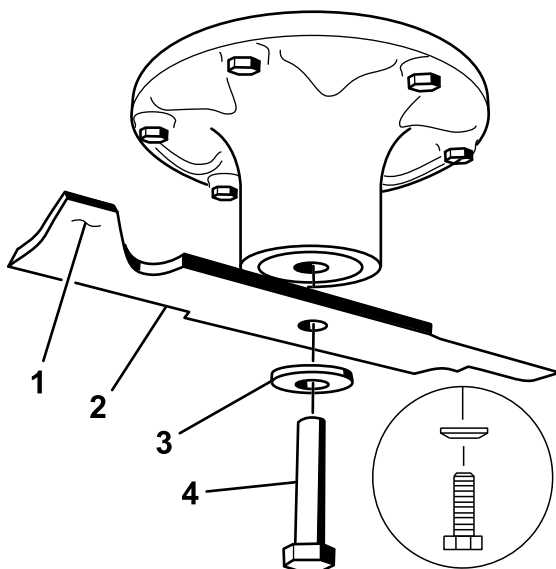
- Upprepa proceduren tills kniven är balanserad.

Montera knivarna

- Montera kniven på spindelaxeln (Figur 67).

Viktigt: Knivens böjda del måste alltid peka uppåt, mot gräsklipparens insida, för att klippningen ska bli rätt.

- Montera den böjda brickan (den kupade sidan mot kniven) och knivskruven (Figur 67).
- Dra åt knivskruven till 135–150 N·m.



Figur 70

- | | |
|---------------------|----------------|
| 1. Knivens segeldel | 3. Böjd bricka |
| 2. Kniv | 4. Knivskruv |

Balansera klippdäcket

Kontrollera att klippdäcket är plant när du monterar klipparen eller om du märker att din gräsmatta blir ojämnt klippt.

Kontrollera att klippdäckets knivar inte är böjda innan balansering och ta bort och byt ut alla böjda knivar. Se [Kontrollera om knivarna är böjda \(sida 44\)](#) innan du fortsätter.

Ställ in klippdäckets lutning i sidled innan du justerar den främre-bakre lutningen.

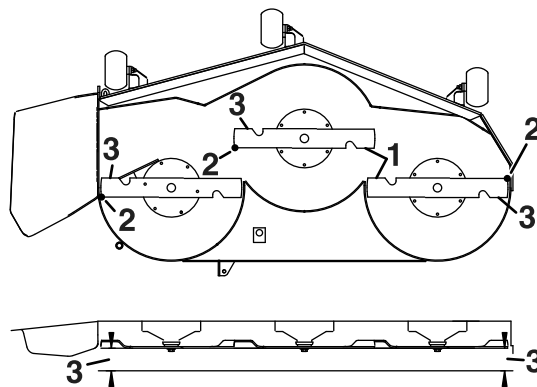
Krav:

- Maskinen måste stå på en plan yta.
- Alla däck måste ha rätt tryck. Se [Kontrollera däcktrycket \(sida 42\)](#).

Kontrollera lutningen i sidled

- Parkera maskinen på en plan yta, koppla ur knivreglagebrytaren (kraftuttaget) och koppla in parkeringsbromsen.
- Stäng av motorn, ta ut nyckeln och vänta tills alla rörliga delar har stannat innan du kliver ur förarsätet.
- Ställ in klipphöjden till 76 mm.
- Vrid försiktigt på knivarna så att de pekar åt samma håll.
- Mät mellan de yttre knivseggarna och den plana ytan (Figur 71).

Obs: Om inte båda måtten är inom 5 mm krävs en justering. Se [Balansera klippdäcket \(sida 46\)](#).



Figur 71

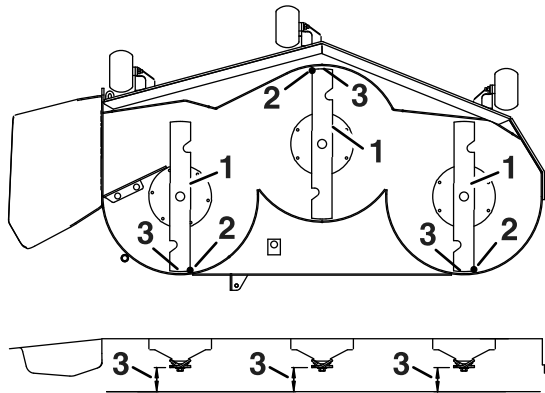
- | | |
|---------------------------|--|
| 1. Knivarna är parallella | 3. Mät från knivspetsen till den plana ytan här. |
| 2. Yttre knivseggar | |

Kontrollera den främre-bakre knivlutningen

Kontrollera knivens främre och bakre lutning varje gång du monterar klipparen. Om klipparens främre del är mer än 7,9 mm lägre än klipparens bakre del ska du justera knivens lutning.

- Parkera maskinen på en plan yta, koppla ur knivreglagebrytaren (kraftuttaget) och koppla in parkeringsbromsen.
- Stäng av motorn, ta ut nyckeln och vänta tills alla rörliga delar har stannat innan du kliver ur förarsätet.
- Ställ in klipphöjden till 76 mm.
- Rotera försiktigt knivarna så att de är riktade framåt-bakåt (Figur 72).
- Mät från den främre knivens spets till den plana ytan, och från den bakre knivens spets till den plana ytan (Figur 72).

Obs: Om den främre knivens spets inte är 1,6–7,9 mm lägre än den bakre knivens spets ska du fortsätta till proceduren [Balansera klippdäcket \(sida 47\)](#).



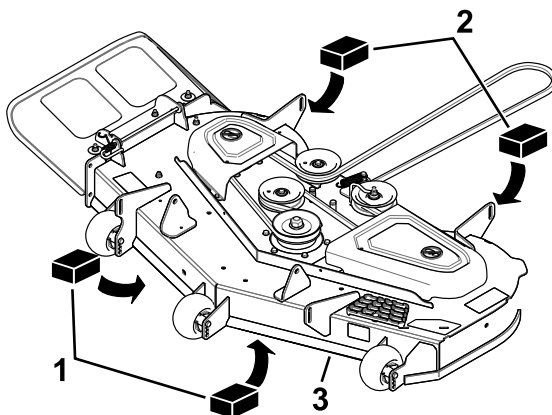
Figur 72

g229304

1. Knivar framåt-bakåt
2. Yttre knivseggar
3. Mät från knivspetsen till den plana ytan här.

Balansera klippdäcket

1. Ställ in antiskalpvalsarna i de översta hålen eller ta bort dem helt när du utför den här proceduren. Se [Justera antiskalpvalsarna \(sida 27\)](#).
2. Ställ in klipphöjdsreglaget på läget 76 mm. Se [Justera klipphöjden \(sida 27\)](#).
3. Lägg två klossar, var och en med en tjocklek på 6,6 cm, under var sida av klippdäckets framkant, men inte under antiskalpvalsens fästen ([Figur 73](#)).
4. Lägg två klossar, var och en med en tjocklek på 7,3 cm, under klippdäckskjolens bakkant, en på var sida av klippdäcket ([Figur 73](#)).

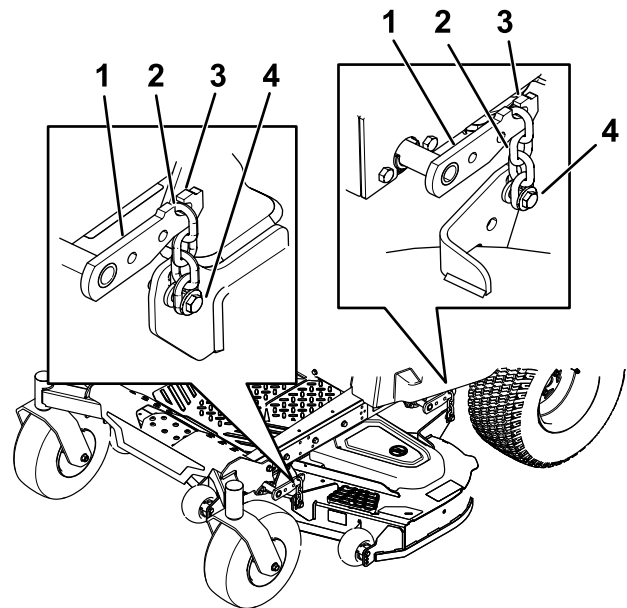


Figur 73

g297501

1. Träkkloss – 6,6 cm tjock
2. Träkkloss – 7,3 cm tjock
3. Framkant

5. Lossa justerskruvarna i alla fyra hörnen så att däckets vilar säkert mot samtliga fyra block ([Figur 74](#)).



Figur 74

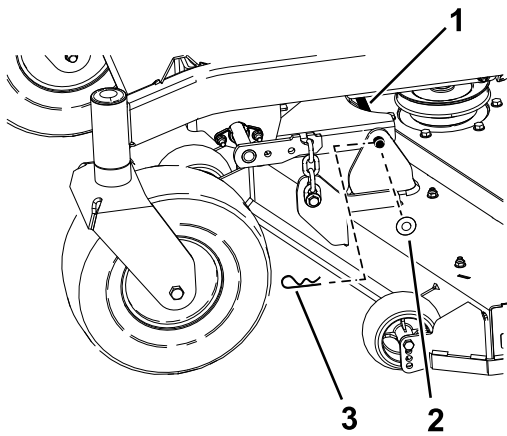
g297515

1. Däcklyftarm
2. Kedja
3. Krok
4. Justerskruv

6. Kontrollera att det finns spänning på alla fyra kedjorna ([Figur 74](#)).
7. Dra åt de fyra justerskruvarna ([Figur 74](#)).
8. Kontrollera att klossarna sitter säkert under däckkjolen och att skruvarna är åtdragna.
9. Verifiera att däckets lutning i sidled och knivarnas främre-bakre lutning. Upprepa vid behov proceduren för att balansera däckets.

Demontera klippdäcket

1. Parkera maskinen på en plan yta, koppla ur knivreglagebrytaren (kraftuttaget) och koppla in parkeringsbromsen.
2. Stäng av motorn, ta ut nyckeln och koppla bort tändkablarna från tändstiften.
3. Sänk klipparen till en klipp höjd på 76 mm.
4. Lossa de två nedre skruvarna som fäster klippdäckets kjol vid klippdäcket. Se [Lossa klippdäckets kjol \(sida 33\)](#).
5. Ta bort klipparremmen från motorremskivan. Se ([Byta ut klipparremmen \(sida 42\)](#)).
6. Ta bort hårnålssprinten och bricken som fäster länkpinnen till ramen och däckets, och ta bort länkstången ([Figur 75](#)).

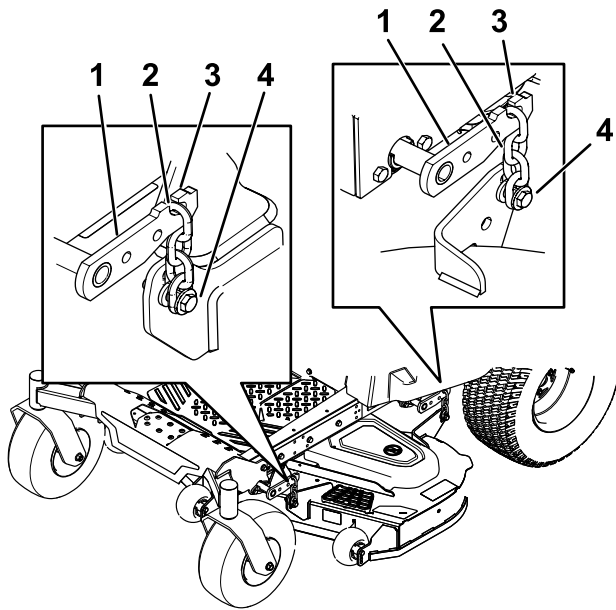


Figur 75

g297517

- | | |
|-------------|------------------|
| 1. Länkinne | 3. Hårnålssprint |
| 2. Bricka | |

7. Minska spänningen från klippdäcket genom att lyfta upp det.
8. Ta bort kedjorna från krokarna på däcklyftarmarna (Figur 76).



Figur 76

g297515

- | | |
|----------------|----------------|
| 1. Däcklyftarm | 3. Krok |
| 2. Kedja | 4. Justerskruv |

9. Höj klipphöjden till transportläget.
10. Ta bort remmen från kopplingskivan på motorn.
11. Dra ut klipparen från maskinens undersida.

Obs: Spara alla delar för framtida montering.

Montera klippdäcket

1. Parkera maskinen på en plan yta, koppla ur knivreglagebrytaren (kraftuttaget) och koppla in parkeringsbromsen.
2. Stäng av motorn, ta ut nyckeln och koppla bort tändkablarna från tändstiften.
3. Skjut in klipparen under maskinen.
4. Sänk ner klipphöjdsreglaget till lägsta klipphöjd.
5. Sätt klipphöjdsprinten i låsläget för den lägsta klipphöjden.
6. Lyft upp klippardäckets bakre del och fäst kedjorna på de bakre lyftarmarna (Figur 76).
7. Fäst de främre kedjorna på de främre lyftarmarna (Figur 76).
8. Montera den långa länkstänggen genom ramstaget och däcket.
9. Fäst länkinne med hårnålssprintarna och brickorna som togs bort tidigare (Figur 75).
10. Montera klipparremmen på motorremskivan. Se [Byta ut klipparremmen \(sida 42\)](#).
11. Dra åt de två nedre skruvarna som håller fast klippdäckets kjol vid klippdäcket. Se [Lossa klippdäckets kjol \(sida 33\)](#).

Byta ut gräsriktaren

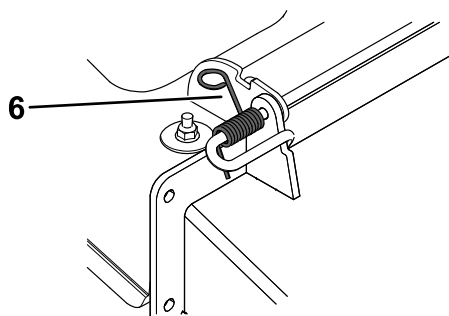
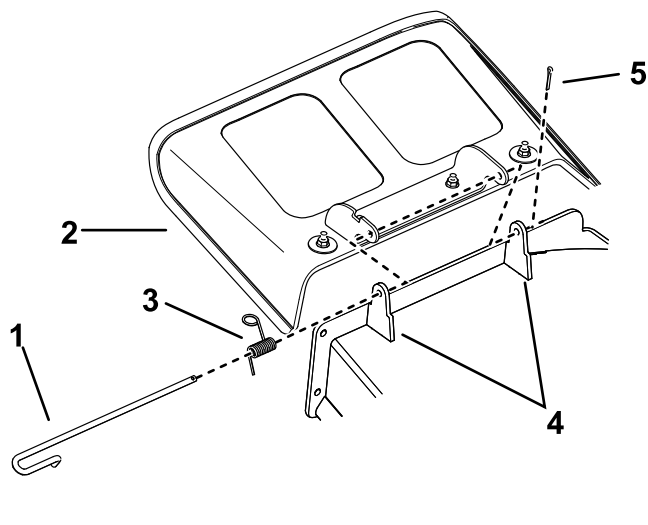
Serviceintervall: Varje användning eller dagligen—Kontrollera att gräsriktaren inte är skadad.

⚠ VARNING

Om utkastaröppningen inte är täckt kan maskinen slunga ut föremål i riktning mot föraren eller kringstående och därmed orsaka allvarliga skador. Det skulle också kunna medföra kontakt med knivarna.

Kör aldrig maskinen utan en mullplåt, en utkastarriktare eller ett gräsuppsamlingssystem.

1. Ta bort saxpinnen från stängens ände (Figur 77).
2. Lossa fjädern från spåret i riktarfästet och skjut ut stänggen ur de svetsade däckfästena, fjädern och utkastarriktaren (Figur 77).

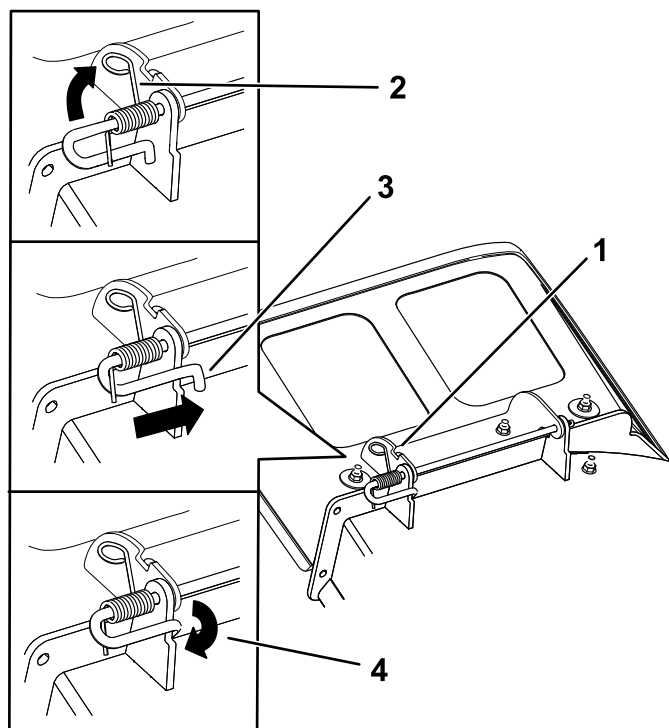


Figur 77

g302010

- | | |
|----------------|------------------------------------|
| 1. Stång | 4. Däckfästen |
| 2. Gräsriktare | 5. Saxpinne |
| 3. Fjäder | 6. Fjäder som monterats på stängen |

3. Demontera den skadade eller slitna gräsriktaren.
4. Placera den nya utkastargräsriktaren med fästernas ändrar mellan de svetsade fästena på däckets enligt [Figur 78](#).
5. Montera fjädern på stängens raka ände.
6. Sätt fjädern på stängen enligt [Figur 78](#) så att den kortare fjäderändan kommer fram under stängen innan böjen och över stängen efter böjen.
7. Lyft upp fjäderns ögleände och placera den i gräsriktarfästets spår ([Figur 78](#)).



Figur 78

g297573

- | | |
|---|--|
| 1. Stängen och fjädern har monterats | 3. Stängens korta ände har förts bakom klipparfästet |
| 2. Fjäderns ögleände har placerats i utkastarfästets spår | 4. Den korta änden hålls fast av klipparfästet |

8. Fäst stång- och fjäderenheten genom att vrida den så att stängens korta ände placeras bakom det främre fästet som svetsats fast på däckets ([Figur 78](#)).

Viktigt: Gräsriktaren måste vara fjäderupphängd i nedåtriktat läge. Lyft upp riktaren för att kontrollera att den snäpper ner helt i sitt läge.

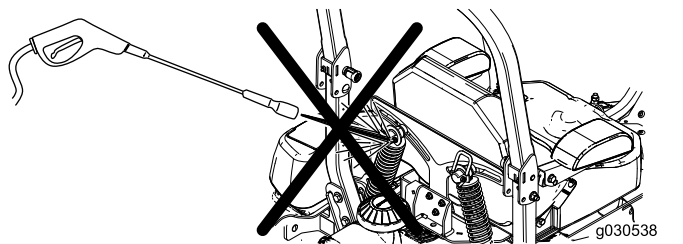
9. Montera saxpinnen på stängens ände ([Figur 77](#)).

Rengöring

Rengöra fjädringsystemet

Endast MyRide-maskiner

Obs: Rengör inte stötenheterna med vatten under tryck (Figur 79).



Figur 79

Avfallshantering

Motorolja, batterier, hydraulvätska och kylarvätska förorenar miljön. Kassera dessa produkter i enlighet med gällande statliga och lokala föreskrifter.

Förvaring

Säker förvaring

- Stäng av motorn, ta ut nyckeln och vänta tills alla rörliga delar har stannat innan du kliver ur förarsätet. Låt maskinen svalna innan du utför service, justerar, rengör eller ställer den i förvar.
- Förvara varken maskinen eller bränsle i närheten av öppna lågor, och tappa inte ur bränsle inomhus eller inuti en sluten släpvagn.
- Förvara inte maskinen eller bränslebehållaren i närheten av en öppen låga, gnista eller tändlåga, t.ex. nära en varmvattenberedare eller annan utrustning.

Rengöring och förvaring

1. Koppla ur knivreglagebrytaren (kraftuttaget) och koppla in parkeringsbromsen.
2. Stäng av motorn, ta ut nyckeln och vänta tills alla rörliga delar har stannat innan du kliver ur förarsätet.
3. Avlägsna gräsklipp, smuts och smörja från maskinens utvändiga delar. Var särskilt noga med motorn och hydraulsystemet. Rensa bort smuts och skräp från utsidan av motorns kylflänsar och fläkthus.

Viktigt: Tvätta maskinen med ett mildt rengöringsmedel och vatten. Högtryckstvätta inte maskinen. Undvik att använda alltför mycket vatten, särskilt nära kontrollpanelen, motorn, hydraulpumparna och motorerna.

4. Kontrollera parkeringsbromsens funktion. Se [Använda parkeringsbromsen \(sida 23\)](#).
5. Serva luftrenaren. Se [Serva luftrenaren \(sida 33\)](#).
6. Byt oljan i vevhuset; se [Byta motoroljan och oljefiltret \(sida 36\)](#).
7. Kontrollera lufttrycket i däcken, se [Kontrollera däcktrycket \(sida 42\)](#).
8. Ladda batteriet, se [Ladda batteriet \(sida 41\)](#).
9. Skrapa bort eventuella ansamlingar av gräs och smuts från klipparens undersida, och tvätta sedan maskinen med en trädgårdsslang.

Obs: Kör maskinen med knivreglagebrytaren (kraftuttaget) inkopplad och motorn på hög tomgång under 2 till 5 minuter efter tvätt.

10. Kontrollera knivarnas skick, se [Serva knivarna \(sida 43\)](#).

11. Förbered maskinen för förvaring om den ska stå oanvänd i över 30 dagar. Förbered maskinen för förvaring på följande sätt:

- A. Tillsätt bränslestabiliserare/konditionerare till färskt bränsle i tanken. Följ blandningsanvisningarna från bränslestabiliserarens tillverkare. Använd inte en alkoholbaserad stabiliserare (etanol eller metanol).
- B. Kör motorn för att fördela stabiliserat bränslet i bränslesystemet (5 minuter).
- C. Stäng av motorn, låt den svalna och töm bränsletanken.
- D. Starta motorn och kör den tills den stängs av.
- E. Kassera bränslet på lämpligt sätt. Återvinn bränsle enligt lokala föreskrifter.

Viktigt: Förvara inte bränsle som innehåller stabiliserare/konditionerare längre än den tid som rekommenderas av bränslestabiliserarens tillverkare.

12. Lossa tändstiften och kontrollera deras skick. Se [Utför service på tändstiftet \(sida 37\)](#). Häll i två matskedar (30 ml) motorolja i tändstiftshålet när stiftet/stiften har tagits bort. Använd elstarten för att dra runt motorn och sprida oljan inuti cylindern. Montera tändstiften. Sätt inte på tändkabeln.
13. Kontrollera och dra åt alla bultar, muttrar och skruvar. Reparera eller byt ut skadade delar.
14. Måla i lackskador och bara metallytor. Färg finns att köpa hos din närmaste auktoriserade återförsäljare.
15. Förvara maskinen i ett rent och torrt garage eller lagerutrymme. Ta ut nyckeln ur tändningslåset och förvara den utom räckhåll för barn och andra obehöriga användare. Täck över maskinen för att skydda den och hålla den ren.

Förvara batteriet

1. Ladda batteriet helt.
2. Låt batteriet vila i 24 timmar och kontrollera sedan batteriets spänning.
Obs: Upprepa steg 1 och 2 om batteriets spänning är lägre än 12,6 V.
3. Koppla bort kablarna från batteriet.
4. Kontrollera spänningen regelbundet för att säkerställa att den ligger på 12,4 V eller högre.
Obs: Upprepa steg 1 och 2 om batteriets spänning är lägre än 12,4 V.

Råd för batteriförvaring

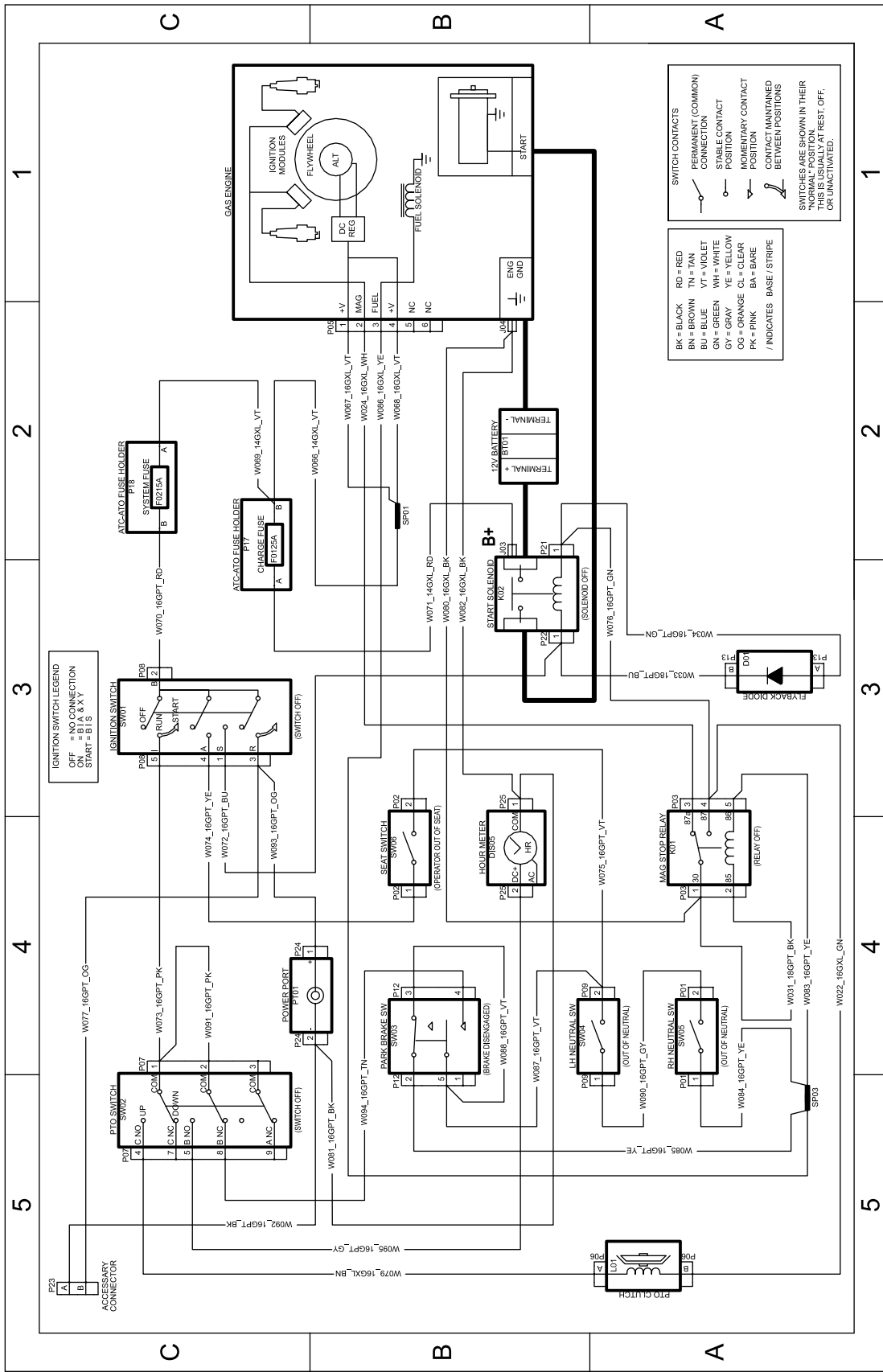
- Förvara batteriet i upprätt läge i ett svalt och torrt utrymme.
- Stapla inte batterierna direkt ovanpå varandra, såvida de inte ligger i förpackningar.
- Stapla inte mer än tre batterier på varandra (endast två om det är kommersiella batterier).
- Testa våta batterier var fjärde till sjätte månad och ladda dem vid behov.
- Testa och ladda alltid batteriet innan du monterar det.

Felsökning

Problem	Möjliga orsaker	Åtgärd
Bränsletanken uppvisar tecken på kollaps eller maskinen uppvisar ofta tecken på att den håller på att få bränslestopp.	1. Luftrenarens pappersinsats är igensatt.	1. Rengör pappersinsatsen.
Motorn överhettas.	1. Motorn belastas för hårt. 2. Oljenivån i vevhuset är låg. 3. Kylflänsarna och luftkanalerna under motorns fläkthus är igensatta. 4. Luftrenaren är smutsig. 5. Det finns smuts, vatten eller gammalt bränsle i bränslesystemet.	1. Sänk hastigheten. 2. Fyll på olja i vevhuset. 3. Ta bort hindret från kylflänsarna och luftkanalerna. 4. Rengör eller byt ut luftrenarinsatsen. 5. Kontakta en auktoriserad återförsäljare.
Startmotorn startar inte.	1. Knivreglaget står i inkopplat läge. 2. Rörelsereglagen är inte i det NEUTRALA LÄSLÄGET. 3. Batteriet är urladdat. 4. De elektriska anslutningarna har korroderat eller lossnat. 5. En säkring har gått. 6. Ett relä eller en brytare är defekt.	1. Koppla ur knivreglagebrytaren. 2. För rörelsereglagespakarna utåt till det NEUTRALA LÄSLÄGET. 3. Ladda batteriet. 4. Kontrollera att de elektriska anslutningarna har god kontakt. 5. Byt ut säkringen. 6. Kontakta en auktoriserad återförsäljare.
Motorn startar inte, är trögstartad eller stannar efter en stund.	1. Bränsletanken är tom. 2. Choken (i förekommande fall) är inte igång. 3. Luftrenaren är smutsig. 4. Tändkabeln/-kablarna är lös(a) eller urkopplad(e). 5. Tändstiftet/-stiften är anfrätt(a), skadat(skadade) eller avståndet är felaktigt inställt. 6. Det finns smuts i bränslefiltret. 7. Det finns smuts, vatten eller gammalt bränsle i bränslesystemet. 8. Bränslesystemet innehåller felaktigt bränsle. 9. Oljenivån i vevhuset är låg.	1. Fyll bränsletanken. 2. För chokereglaget till läget PA. 3. Rengör eller byt ut luftrenarinsatsen. 4. Sätt på tändkabeln/-kablarna på tändstiftet. 5. Montera ett nytt tändstift (nya tändstift) med korrekt avstånd. 6. Byt ut bränslefiltret. 7. Kontakta en auktoriserad återförsäljare. 8. Töm tanken och byt ut bränslet mot rätt typ. 9. Fyll på olja i vevhuset.
Motorn tappar kraft.	1. Motorn belastas för hårt. 2. Luftrenaren är smutsig. 3. Oljenivån i vevhuset är låg. 4. Kylflänsarna och luftkanalerna under motorns fläkthus är igensatta. 5. Tändstiftet/-stiften är anfrätt(a), skadat(skadade) eller avståndet är felaktigt inställt. 6. Bränsletankens ventil är blockerad. 7. Det finns smuts i bränslefiltret. 8. Det finns smuts, vatten eller gammalt bränsle i bränslesystemet. 9. Bränslesystemet innehåller felaktigt bränsle.	1. Sänk hastigheten. 2. Rengör luftrenarinsatsen. 3. Fyll på olja i vevhuset. 4. Ta bort hindret från kylflänsarna och luftkanalerna. 5. Montera ett nytt tändstift (nya tändstift) med korrekt avstånd. 6. Kontakta en auktoriserad återförsäljare. 7. Byt ut bränslefiltret. 8. Kontakta en auktoriserad återförsäljare. 9. Kontakta en auktoriserad återförsäljare.

Problem	Möjliga orsaker	Åtgärd
Maskinen driver inte.	<ol style="list-style-type: none"> 1. Överströmningsventilerna är öppna. 2. Drivremmarna är slitna, lösa eller trasiga. 3. Drivremmarna har lossnat från remskivorna. 4. Misslyckad transmission. 	<ol style="list-style-type: none"> 1. Stäng bogserventilerna. 2. Kontakta en auktoriserad återförsäljare. 3. Kontakta en auktoriserad återförsäljare. 4. Kontakta en auktoriserad återförsäljare.
Maskinen vibrerar på ett onormalt sätt.	<ol style="list-style-type: none"> 1. Kniven/knivarna är böjd(a) eller obalanserad(e). 2. Knivens fästbult är lös. 3. Motorns fästskruvar är lösa. 4. Det finns en lös motorremskiva, mellanremskiva eller knivremskiva. 5. Motorremskivan är skadad. 6. En knivspindel är böjd. 7. Motorfästet är löst eller slitet. 	<ol style="list-style-type: none"> 1. Montera ny(a) kniv(ar). 2. Dra åt knivens fästskruv. 3. Dra åt motorns fästskruvar. 4. Dra åt aktuell remskiva. 5. Kontakta en auktoriserad återförsäljare. 6. Kontakta en auktoriserad återförsäljare. 7. Kontakta en auktoriserad återförsäljare.
Klipphöjden är ojämn.	<ol style="list-style-type: none"> 1. Kniven/knivarna är inte skarp/skarpa. 2. Kniven/knivarna är böjd(a). 3. Klipparen är inte balanserad. 4. En antiskalpvals (i förekommande fall) är felaktigt inställd. 5. Klippdäckets undersida är smutsig. 6. Däcktrycket är felaktigt. 7. En knivspindel är böjd. 	<ol style="list-style-type: none"> 1. Slipa kniven/knivarna. 2. Montera nya knivar. 3. Balansera klipparens lutning i sidled och den främre-bakre lutningen. 4. Justera antiskalpjulets höjd. 5. Rengör klipparens undersida. 6. Justera däcktrycket. 7. Kontakta en auktoriserad återförsäljare.
Knivarna roterar inte.	<ol style="list-style-type: none"> 1. Drivremmen är sliten, lös eller skadad. 2. Drivremmen har lossnat från remskivan. 3. Kraftuttagsbrytaren eller kraftuttagskopplingen är trasig. 4. Klipparremmen är sliten, lös, eller trasig. 	<ol style="list-style-type: none"> 1. Montera en ny drivrem. 2. Montera drivremmen och kontrollera justeringsaxlarna och remstyrningarna för rätt position. 3. Kontakta en auktoriserad återförsäljare. 4. Montera en ny klipparrem.

Scheman



Elschema—137-7002 (Rev. A)

g297640

Anteckningar:

Europeiskt sekretessmeddelande

De uppgifter som Toro registrerar

Toro Warranty Company (Toro) respekterar din integritet. För att kunna behandla dina garantianspråk och kontakta dig i händelse av att en produkt måste återkallas ber vi dig att uppges vissa personuppgifter, antingen direkt eller via din lokala Toro-återförsäljare.

Toros garantisystem körs på servrar som finns i USA där sekretesslagarna kanske inte ger samma skydd som i ditt land.

GENOM ATT UPPGE DINA PERSONUPPGIFTER FÖR OSS SAMTYCKER DU TILL ATT DE BEHANDLAS SÅ SOM BESKRIVS I DET HÄR SEKRETESSMEDDELANDET.

Så här använder Toro informationen

Toro kan använda dina personuppgifter för att behandla garantianspråk och för att kontakta dig i händelse av att en produkt återkallas. Toro kan vidarebefordra uppgifterna till sina dotterbolag, återförsäljare eller andra affärspartner i samband med någon av dessa aktiviteter. Vi säljer inte dina personuppgifter till något annat företag. Vi förbehåller oss rätten att vidarebefordra personuppgifter i syfte att efterleva tillämpliga lagar och uppfylla förfrågningar från vederbörliga myndigheter, administrera system på rätt sätt eller för vår egen eller andra användares säkerhet.

Så här sparas dina personuppgifter

Vi sparar dina personuppgifter så länge vi behöver dem för de syften de ursprungligen registrerades för, av andra legitima skäl (t.ex. för att följa föreskrifter) eller så länge som krävs enligt tillämplig lag.

Toros engagemang för att skydda dina personuppgifter

Vi vidtar skåliga försiktighetsåtgärder för att skydda dina personuppgifter. Vi vidtar också åtgärder för att bibehålla personuppgifternas aktuella status så att de är korrekta.

Åtkomst till och korrigerig av personuppgifter

Om du vill granska eller korrigeriga dina personuppgifter kan du kontakta oss via e-post på legal@toro.com.

Konsumenträtt i Australien

Australiensiska kunder hittar information rörande australiensisk konsumenträtt inuti förpackningen eller hos den lokala Toro-återförsäljaren.