



Count on it.

Form No. 3433-654 Rev A

Käyttöopas

Ajoleikkurit Titan® X4850, X5450, XS4850 ja XS5450

Mallinro: 74874—Sarjanro: 400000000 tai suurempi

Mallinro: 74877—Sarjanro: 400000000 tai suurempi

Mallinro: 74887—Sarjanro: 400000000 tai suurempi

Mallinro: 74889—Sarjanro: 400000000 tai suurempi



Tämä tuote on asiaankuuluvien eurooppalaisten direktiivien mukainen. Lisätietoja on erillisessä tuote-kohtaisessa vaatimustenmukaisuusvakuutuksessa.

Brutto- tai nettovääntö: Moottorin valmistaja on mitannut tämän moottorin brutto- tai nettovääntön laboratoriossa SAE J1940:n tai J2723:n mukaisesti. Tämän luokan leikkurin moottorin todellinen vääntö on huomattavasti alhaisempi, koska se on säädetty turvallisuuteen, päästöihin ja käyttöön liittyvien vaatimusten mukaisesti. Tutustu koneen mukana toimitettuihin moottorin valmistajan tietoihin.

Osoitteessa www.Toro.com on lisätietoja malleista.

Tärkeää: Jos Toro-moottorilla varustettua konetta käytetään yli 1 500 m:n korkeudessa pitkäkestoisesti, korkean ilmanalan sarjan on oltava asennettuna, jotta moottori täyttää CARB/EPA-päästömääräykset. Korkean ilmanalan sarja parantaa moottorin suorituskykyä ja estää sytytystulppien likaantumisen, käynnistysvaikeudet ja päästöjen lisääntymisen. Kun sarja on asennettu, kiinnitä korkean ilmanalan kilpi koneen sarjanumerokilven viereen. Ota yhteys valtuutettuun huoltoliikkeeseen, jos haluat saada oikean korkean ilmanalan sarjan ja korkean ilmanalan kilven. Etsi lähin huoltoliike sivustoltamme osoitteessa www.Toro.com tai ota yhteys Toro Customer Care Department -asiakaspalveluun, jonka numero(t) on lueteltu päästöjärjestelmän takuulauselmassa (Emission Control Warranty Statement).

Poista sarja moottorista ja palauta moottori alkuperäisiin tehdasmäärityksiin, kun konetta käytetään alle 1 500 m:n korkeudessa. Älä käytä korkeaa ilmanalaa varten muunnettua moottoria alhaisemmassa ilmanalassa. Muuten moottori voi ylikuumentua ja vaurioitua.

Jos et ole varma, onko kone muunnettu korkea ilmanalaa varten, katso, onko siinä seuraava kilpi.

NOTE: THE ENGINE ON THIS PRODUCT HAS BEEN MODIFIED FOR USE AT ABOVE 5,000 FEET ELEVATION. IF USING BELOW 5,000 FEET, IT MUST BE REVISED BACK TO ORIGINAL SPECIFICATIONS.

127-9363

decal127-9363

Johdanto

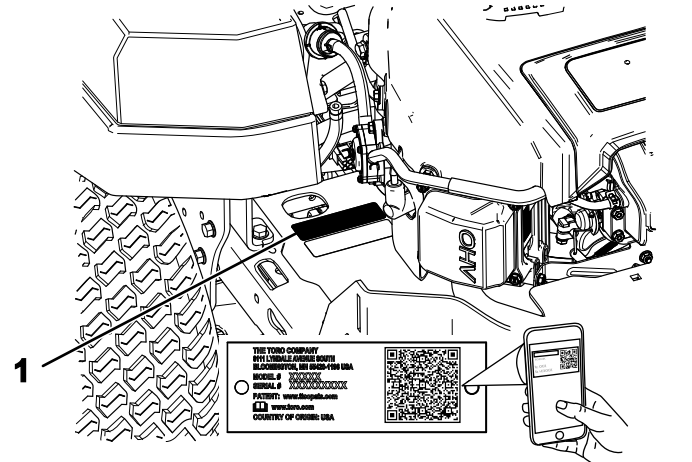
Tämä ajettava vaakatasoleikkuri on tarkoitettu kotikäyttöön asuinalueille. Se on tarkoitettu pääasiassa viheralueiden ruohonleikkuuseen. Sitä ei ole tarkoitettu pensaiden leikkuuseen tai ruohon tai muun kasvuston leikkuuseen teiden varsilla eikä maatalouskäyttöön.

Lue nämä tiedot huolellisesti, jotta oppisit käyttämään ja huoltamaan laitetta asianmukaisesti sekä välttämään tapaturmia ja tuotevaurioita. Olet itse vastuussa tuotteen asianmukaisesta ja turvallisesta käytöstä.

Osoitteessa www.Toro.com on lisätietoja, jos tarvitset esimerkiksi turvallisuuteen liittyviä vinkkejä, käyttökoulutukseen liittyviä materiaaleja, tietoja lisävarusteista tai lähimmästä jälleenmyyjästä tai jos haluat rekisteröidä tuotteesi.

Aina kun tarvitset huoltoa, alkuperäisiä Toro-varaosia tai lisätietoja, ota yhteys valtuutettuun huoltoliikkeeseen tai Toron asiakaspalveluun. Ota tällöin tuotteen malli- ja sarjanumerot valmiiksi esiin. **Kuva 1** näyttää laitteen malli ja sarjanumeron sijainnin. Kirjoita numerot annettuun tilaan.

Tärkeää: Skannaamalla sarjanumerokilvessä (jos varusteena) olevan QR-koodin mobiililaitteella saat tuotetietoja sekä takuu- ja varaosätietoja.



g297254

Kuva 1

1. Malli- ja sarjanumerokilpi

Kirjoita tuotteen malli- ja sarjanumerot alla olevaan tilaan:

Mallinro: _____

Sarjanro: _____

Turvallisuusvaroituserkki (Kuva 2) näkyy sekä tässä käyttöoppaassa että koneessa. Se osoittaa tärkeitä turvallisuusilmoituksia, joiden ohjeita on noudatettava onnettomuuksien välttämiseksi. Tämän merkin yhteydessä näkyy sana **Hengenvaara**, **Vaara** tai **Varoitus**.

- **Hengenvaara:** ilmaisee välittömästi vaarallisen tilanteen, joka jatkuessaan **johtaa** kuolemaan tai vakavaan loukkaantumiseen.
- **Vaara:** ilmaisee mahdollisesti vaarallisen tilanteen, joka jatkuessaan **voi** johtaa kuolemaan tai vakavaan loukkaantumiseen.
- **Varoitus:** ilmaisee mahdollisesti vaarallisen tilanteen, joka jatkuessaan **saattaa** johtaa vähäiseen tai lievään loukkaantumiseen.



Kuva 2

sa-black

1. Varoitusmerkintä

Lisäksi tässä käyttöoppaassa käytetään kahta seuraavaa termiä tietojen korostamiseksi. **Tärkeää** kiinnittää huomiota mekaanisiin erikoistietoihin ja **Huomautus** korostaa erityishuomion ansaitsevia yleistietoja.

Sisältö

Turvaohjeet	4
Yleinen turvallisuus.....	4
Kaltevuuskaavio	5
Turva- ja ohjetarrat	6
Laitteen yleiskatsaus	11
Ohjauslaitteet	11
Tekniset tiedot	13
Ennen käyttöä	13
Turvallisuus ennen käyttöä	13
Polttoaineen lisäys.....	14
Päivittäisen huollon suorittaminen	15
Uuden koneen sisäänajo	15
Turvajärjestelmän käyttö	15
Istuimen säätö	16
MyRide™-jousitusjärjestelmän säätö	16
Muunto sivulle poistoon	17
Käytön aikana	20
Turvallisuus käytön aikana.....	20
Käyttäjän paikalle siirtyminen	22
Seisontajarrun käyttö.....	22
Teräkytkimen (voimanulosotto) kytkentä	23
Teräkytkimen (voimanulosotto) vapautus	23
Kaasuvivun käyttö	23
Rikastimen käyttö	23
Avainkytkimen käyttö.....	24
Moottorin käynnistys.....	24
Moottorin sammutus	25
Liikkeenohjausvipujen käyttö.....	25
Koneella ajo.....	25
Sivuheiton käyttö	26
Leikkuukorkeuden säätö.....	26
Nurmisoजारullien säätö	27
Käyttövihjeitä	27
Käytön jälkeen	28
Turvallisuus käytön jälkeen.....	28
Koneen työntäminen käsin	28
Koneen kuljetus	29
Kunnossapito	32
Turvallisuus huollon aikana.....	32
Kunnossapitotaulukko	32
Huoltoa edeltävät toimenpiteet	34
Leikkuupöydän verhon vapautus	34
Moottorin huolto	34
Moottorin turvallinen käyttö.....	34
Ilmanpuhdistimen huolto.....	34
Moottoriöljyn huolto	36
Sytytystulpan huolto	38
Jäähdytysjärjestelmän puhdistus.....	39
Polttoainejärjestelmän huolto	40
Polttoaineputken suodattimen vaihto	40
Sähköjärjestelmän huolto	41
Sähköjärjestelmän turvallinen käyttö	41
Akun huolto	41
Sulakkeiden huolto	42
Vetojärjestelmän huolto	43

Turvaohjeet

Tämä kone on suunniteltu standardin EN ISO 5395:2013 mukaisesti.

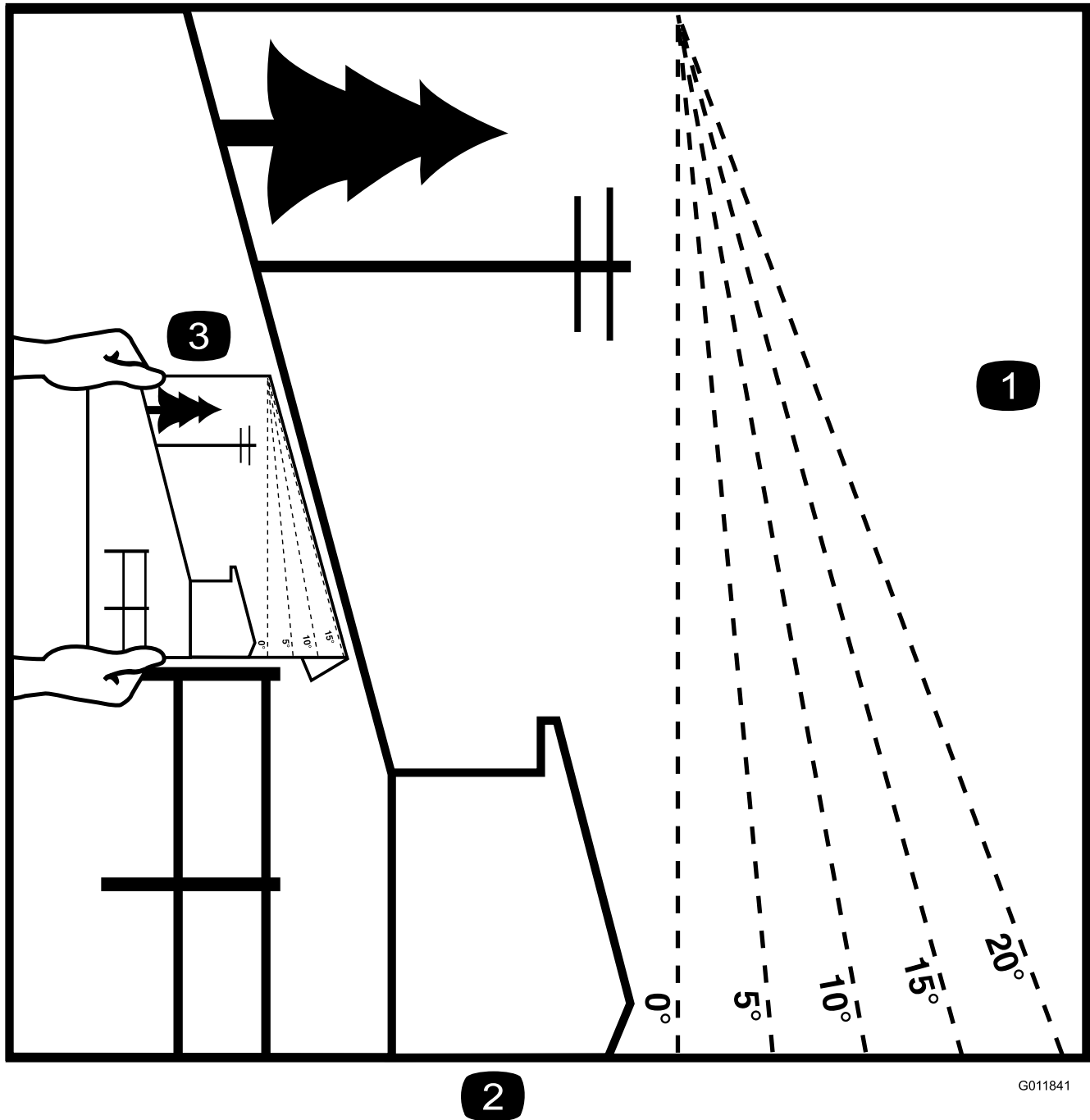
Yleinen turvallisuus

Tämä tuote voi katkaista jalan tai käden sekä singota esineitä. Noudata aina kaikkia turvallisuusohjeita, jotta vakavilta loukkaantumisilta vältytään.

- Lue ja sisäistä tämän *käyttöoppaan* sisältö ennen moottorin käynnistämistä.
- Pidä sivulliset ja lapset loitolla.
- Älä anna lasten tai kouluttamattomien henkilöiden käyttää tai huoltaa konetta. Anna vain vastuullisten, koulutettujen, ohjeisiin perehtyneiden ja fyysisesti konetta käyttämään kykenevien henkilöiden käyttää tai huoltaa konetta.
- Älä käytä konetta äkkijyrkkien kohtien, ojien, vallien, vesiesteiden tai muiden vaarakohtien lähellä. Älä aja koneella rinteillä, joiden kaltevuus on yli 15 astetta.
- Älä laita käsiä tai jalkoja koneen liikkuvien osien lähelle.
- Älä käytä konetta ilman paikallaan olevia ja asianmukaisesti toimivia suojuksia, turvakytкимиä ja muita turvalaitteita.
- Sammuta moottori, irrota virta-avain ja odota, että kaikki liikkuvat osat ovat pysähtyneet, ennen kuin poistut käyttäjän paikalta. Anna koneen jäähtyä ennen huoltoa, säätämistä, tankkausta, puhdistusta tai varastointia.

Rengaspaineen tarkistus	43
Hihnan huolto	43
Hihnojen tarkastus	43
Leikkurin hihnan vaihto	43
Leikkurin huolto	44
Terien turvallinen käyttö	44
Leikkuuterien huolto	44
Leikkuupöydän tasaus	47
Leikkuupöydän irrotus	49
Leikkuupöydän asennus	49
Suuntaimen vaihto	50
Puhdistus	51
Jousitusjärjestelmän puhdistus	51
Jätteiden hävitys	51
Varastointi	52
Turvallisuus varastoinnin aikana	52
Puhdistus ja varastointi	52
Akun varastointi	53
Vianetsintä	54
Kaaviot	56

Kaltevuuskaavio



2

G011841

g011841

Kuva 4

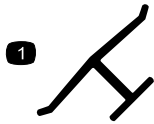
Tämä sivu voidaan kopioida henkilökohtaiseen käyttöön.

1. Koneita voidaan käyttää rinteissä, joiden enimmäiskaltevuus on **15 astetta**. Määritä rinteiden jyrkkyys kaltevuuskaavion avulla ennen koneen käyttöä. **Älä käytä konetta rinteillä, joiden kaltevuus on yli 15 astetta**. Taita arkki rinteen kaltevuutta vastaavaa viivaa pitkin.
2. Kohdista tämä reuna pystysuoran pinnan kanssa (esim. puu, rakennus, aidanpylväs tai tanko).
3. Esimerkki rinteen kaltevuuden vertaamisesta taitettuun reunaan

Turva- ja ohjetarrat



Turva- ja ohjetarrat on sijoitettu hyvin näkyville paikoille mahdollisten vaara-alueiden lähetyville. Korvaa vioittuneet tai kadonneet tarrat uusilla.



Valmistajan merkki

decaloemarkt

1. Tämä merkki osoittaa, että terän on valmistanut alkuperäinen laitevalmistaja.

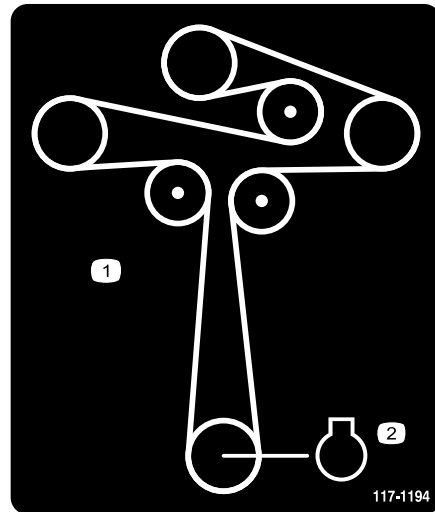


decalbatterysymbols

Akkusymbolit

Akussa on joitain tai kaikki näistä symboleista.

- | | |
|---|---|
| 1. Räjähdyshaara | 6. Pidä sivulliset turvallisen matkan päässä akusta. |
| 2. Ei tulta, liekkejä eikä tupakointia | 7. Käytä silmäsuojaimia: räjähtävät kaasut voivat sokeuttaa ja aiheuttaa muita vammoja. |
| 3. Syövyttävien nesteiden / kemiallisten palovammojen vaara | 8. Akkuhappo voi sokeuttaa tai aiheuttaa vakavia syöpymiä. |
| 4. Käytä silmäsuojaimia. | 9. Huuhtelee silmät heti vedellä ja hankkiudu heti lääkärin hoitoon. |
| 5. Lue käyttöopas. | 10. Sisältää lyijyä, ei saa hävittää tavallisen jätteen mukana. |

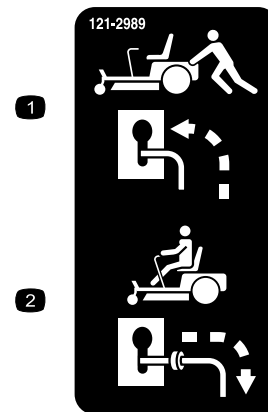


117-1194

decal117-1194

117-1194

1. Hihnan kulku
2. Moottori



121-2989

decal121-2989

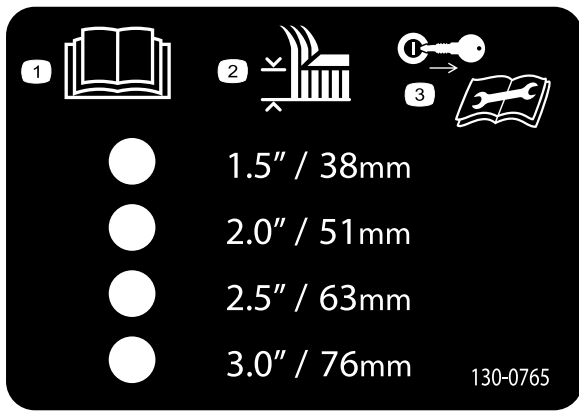
1. Ohitusvipuasento koneen työntämistä varten
2. Ohitusvipuasento koneen käyttöä varten



decal130-0731

130-0731

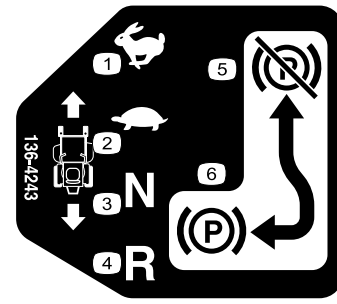
1. Vaara: esineiden sinkoutumisvaara. Pidä suuntainlevy paikallaan.
2. Käsien ja jalkojen loukkaantumisvaara ruohonleikkurin terän lähellä: pysy etäällä liikkuvista osista.



130-0765

decal130-0765

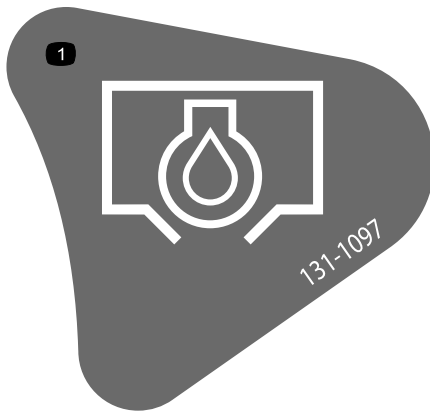
1. Lue käyttöopas.
2. Leikkuukorkeuden valinta
3. Irrota avain ennen huoltotoimenpiteiden suorittamista.



136-4243

decal136-4243

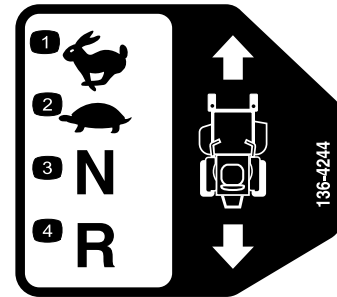
1. Noopea
2. Hidas
3. Vapaa
4. Peruutus
5. Seisontajarru vapautettu
6. Seisontajarru kytketty



131-1097

decal131-1097

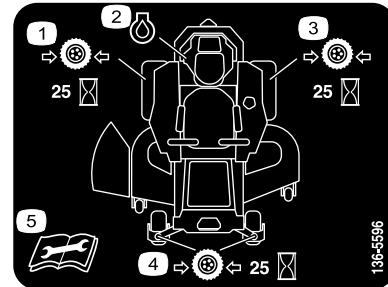
1. Öljyn tyhjennys



136-4244

decal136-4244

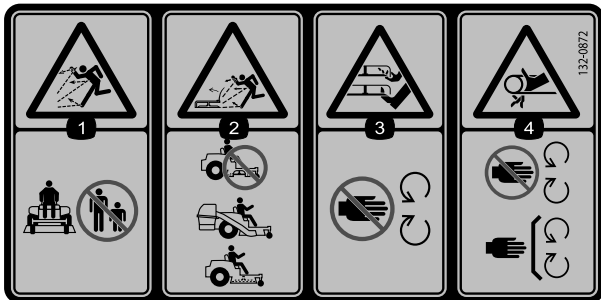
1. Noopea
2. Hidas
3. Vapaa
4. Peruutus



136-5596

decal136-5596

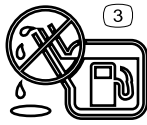
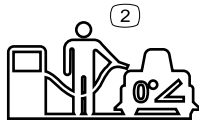
1. Tarkista rengaspaineet 25 käyttötunnin välein.
2. Moottoriöljy
3. Tarkista rengaspaineet 25 käyttötunnin välein.
4. Tarkista rengaspaineet 25 käyttötunnin välein.
5. Lue käyttöopas ennen huoltotoimenpiteitä.



132-0872

decal132-0872

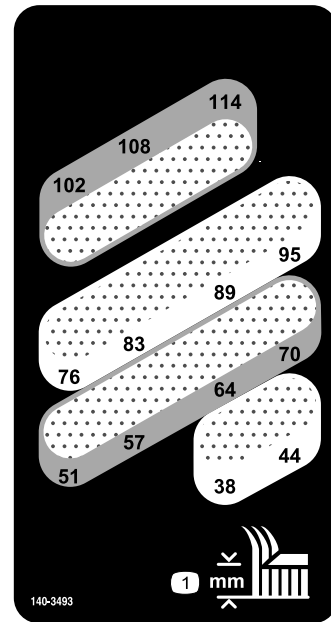
1. Esineiden sinkoutumisvaara. Älä päästä sivullisia laitteen lähelle.
2. Esineiden sinkoutumisvaara, nostettu levitin: älä käytä konetta leikkuupöydän ollessa avoimena; käytä levitintä tai kerääjää.
3. Käsien ja jalkojen silpoutumisvaara: pidä kädet ja jalat etäällä liikkuvista osista.
4. Takertumisvaara: Pysy etäällä liikkuvista osista. Pidä kaikki suojukset ja suojalevyt paikoillaan.



138-2456

decal138-2456

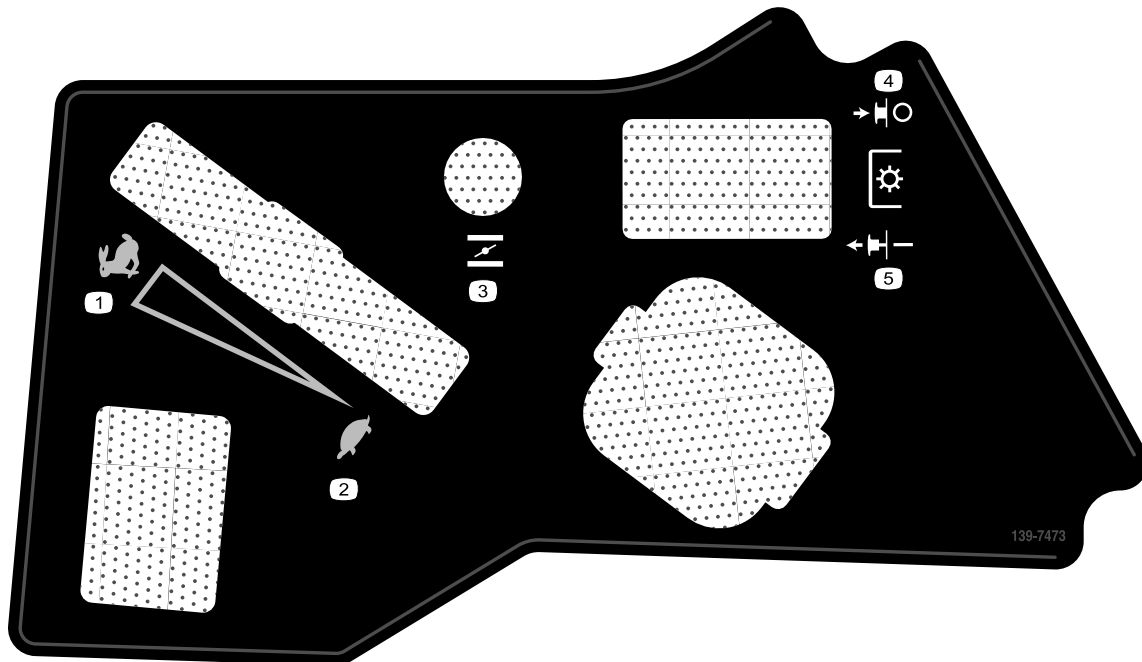
1. Lue käyttöopas.
2. Pysäköi kone tasaiselle alustalle polttoainesäiliötä täytettäessä.
3. Älä täytä polttoainesäiliötä liian täyteen.



140-3493

decal140-3493

1. Leikkuukorkeus (millimetriä)

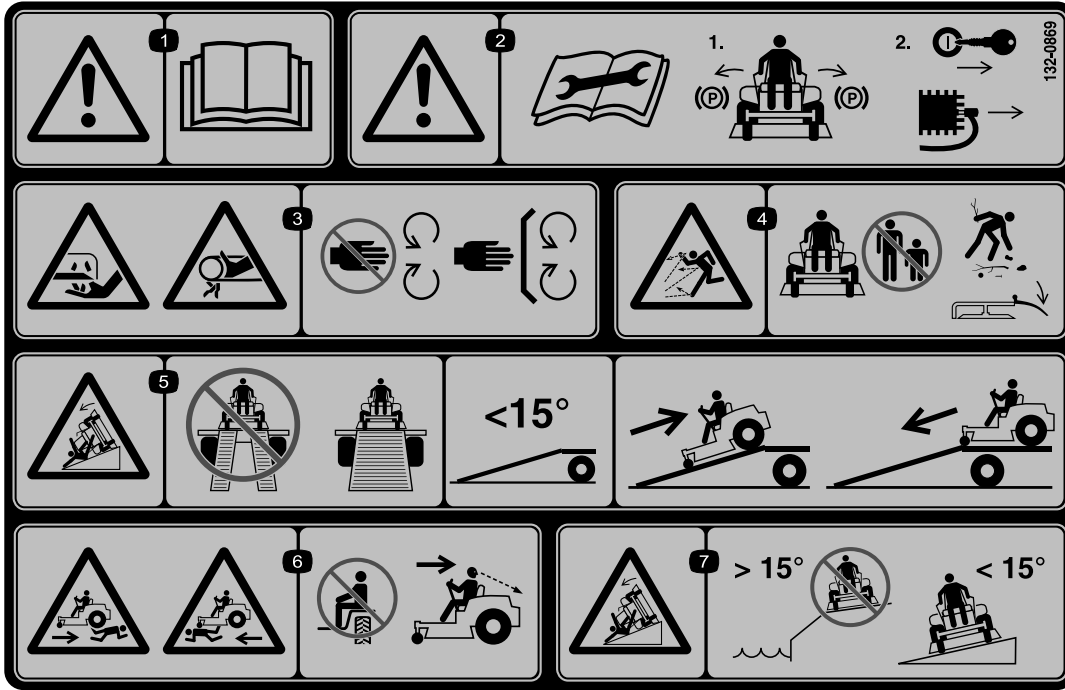


139-7473

decal139-7473

1. Nopea
2. Hidas
3. Rikastin
4. Voimanotto – pois päältä
5. Voimanotto – päälle

Tarra 132-0869 on tarkoitettu vain MyRide-koneille.



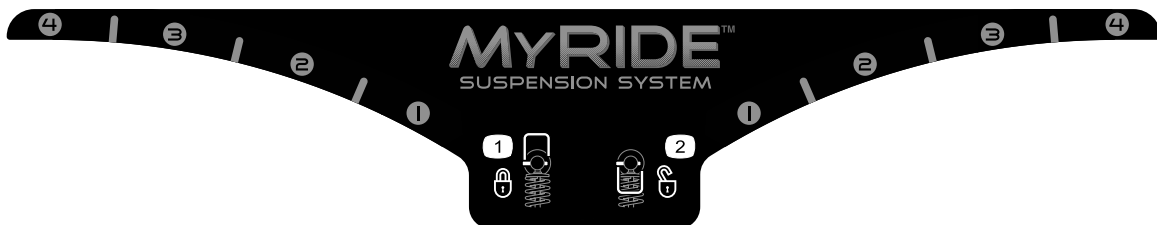
132-0869

decal132-0869

Huomaa: Tämä kone on teknisen standardin vakaustestin mukainen staattisten lateraalisten ja pituussuuntaisten testien osalta tarran osoittamalla suositellulla enimmäiskaltevuudella. Tutustu *käyttöoppaan* ohjeisiin koneen käytöstä rinteissä, tarkasta koneen käyttöolosuhteet ja määritä niiden perusteella, voidaanko konetta käyttää kyseisellä paikalla ja vallitsevissa olosuhteissa. Maaston muutokset voivat vaikuttaa koneen käyttöön rinteissä.

1. Vaara: lue *käyttöopas*.
2. Vaara: ennen kuin aloitat huoltotoimenpiteitä, lue *käyttöopas*, kytke seisontajarru ja irrota avain sekä sytytystulpan johto.
3. Käsien loukkaantumisvaara, leikkuuterä; käsien takertumisvaara, hihna: pysy etäällä liikkuvista osista ja pidä kaikki suojukset ja suojalevyt paikoillaan.
4. Esineiden sinkoutumisvaara: Pidä sivulliset loitolla. Kerää roskat ennen käyttöä. Pidä suuntainlevy paikallaan.
5. Putoamisvaara: Älä käytä kaksiosaista ramppia koneen lastaamiseen perävaunuun. Käytä vain yksiosaista ramppia, joka on riittävän leveä koneelle ja jonka kaltevuus on alle 15 astetta. Aja ramppia ylöspäin peruuttamalla ja alaspäin eteenpäin ajaen.
6. Yliajovaara: Älä kuljeta matkustajia. Katso taaksesi, kun leikkaat peruutusvaihteella.
7. Kaatumisvaara: älä käytä konetta lähellä pudotuksia tai yli 15 astetta jyrkillä rinteillä; käytä ainoastaan rinteillä, joiden kaltevuus on alle 15 astetta.

Tarra 133-5198 on tarkoitettu vain MyRide-koneille.



133-5198

decal133-5198

1. Pikalukko
2. Pikalukko auki

Tarra 140-3451 on tarkoitettu vain koneille, joissa ei ole MyRide-jousitusta.



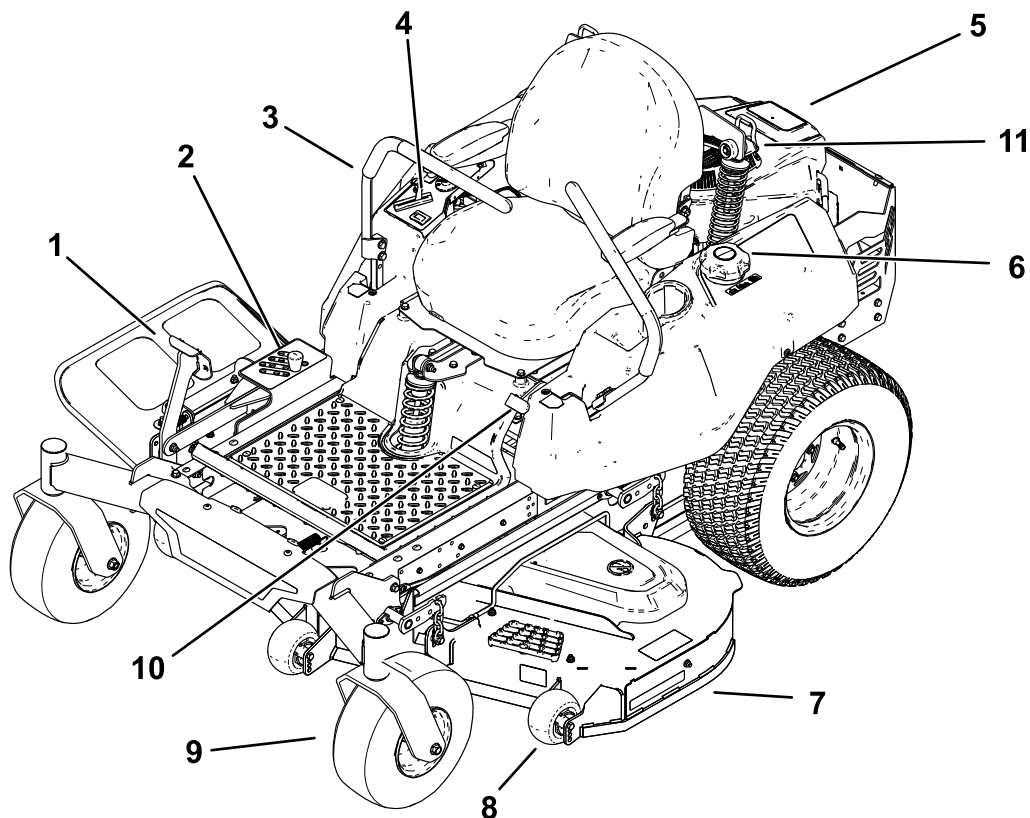
140-3451

decal140-3451

Huomaa: Tämä kone on teknisen standardin vakaustestin mukainen staattisten lateraalisten ja pituussuuntaisten testien osalta tarran osoittamalla suositellulla enimmäiskaltevuudella. Tutustu *käyttöoppaan* ohjeisiin koneen käytöstä rinteissä, tarkasta koneen käyttöolosuhteet ja määritä niiden perusteella, voidaanko konetta käyttää kyseisellä paikalla ja vallitsevissa olosuhteissa. Maaston muutokset voivat vaikuttaa koneen käyttöön rinteissä.

1. Vaara: lue *käyttöopas*.
2. Vaara: ennen kuin aloitat huoltotoimenpiteitä, lue *käyttöopas*, siirrä vetopyörän ohjaimet pysäköintiasentoon ja irrota avain sekä sytytystulpan johto.
3. Yliajovaara: Älä kuljeta matkustajia. Katso taaksesi, kun ajat peruutusvaihteella.
4. Esineiden sinkoutumisvaara: Pidä sivulliset loitolla. Kerää roskat ennen leikkuuta. Pidä suuntainlevy paikallaan.
5. Kaatumisvaara: Älä käytä konetta lähellä äkkijyrkkiä kohtia tai rinteissä, joiden kaltevuus on yli 15 astetta. Käytä konetta ainoastaan rinteissä, joiden kaltevuus on alle 15 astetta.
6. Käsien loukkaantumisvaara, leikkuuterä; käsien takertumisvaara, hihna: pysy etäällä liikkuvista osista ja pidä kaikki suojukset ja suojalevyt paikoillaan.
7. Kaatumisvaara: Älä käytä kaksiosaista ramppia koneen lastaamiseen perävaunuun. Käytä vain yksiosaista ramppia, joka on riittävän leveä koneelle ja jonka kaltevuus on alle 15 astetta. Aja ramppia ylöspäin peruuttamalla ja alaspäin eteenpäin ajaen.

Laitteen yleiskatsaus



g303937

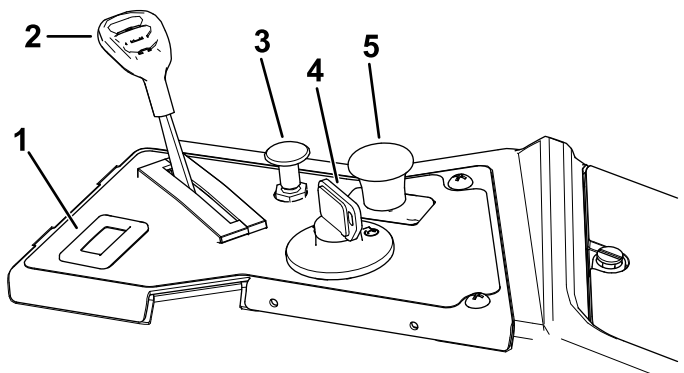
Kuva 5

- | | | | |
|------------------------------|-----------------------------|--------------------|--|
| 1. Leikkuupöydän nostopoljin | 4. Ohjauslaitteet | 7. Leikkuupöytä | 10. Seisontajarruvipu |
| 2. Leikkuukorkeustappi | 5. Moottori | 8. Nurmisuojarulla | 11. MyRide™-jousitusjärjestelmä (vain MyRide-koneet) |
| 3. Liikkeenohjausvipu | 6. Polttoainesäiliön korkki | 9. Kääntöpyörä | |

Ohjauslaitteet

Tutustu kaikkiin ohjauslaitteisiin, ennen kuin käynnistät moottorin ja käytät konetta (Kuva 6 ja Kuva 7).

Ohjauspaneeli



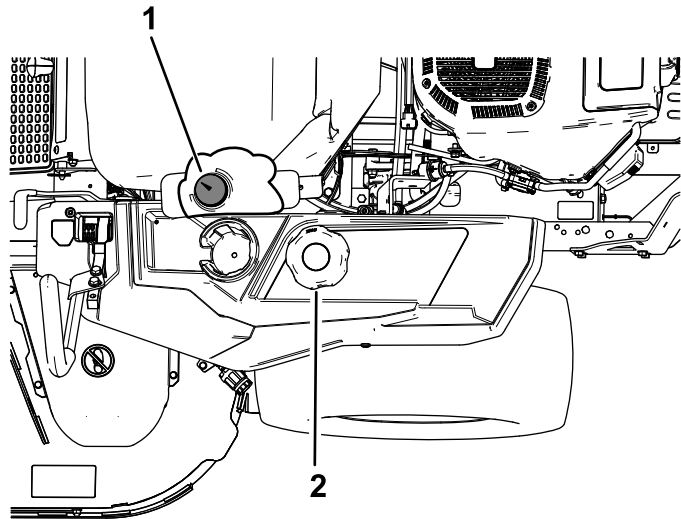
g297595

Kuva 6

- | | |
|--------------------|--------------------------------|
| 1. Tuntilaskuri | 4. Avainkytkin |
| 2. Kaasuvipu | 5. Teräkytkin (voimanulosotto) |
| 3. Rikastimen vipu | |

Polttoainemittari

Polttoainemittarista näkyy, paljonko säiliössä on polttoainetta (Kuva 7).



Kuva 7

g238298

1. Polttoainemittari

2. Polttoainesäiliön korkki

Kaasuvipu

Kaasuvivulla ohjataan moottorin kierrosnopeutta, ja siinä on portaaton säätö HIDAS-asennosta NOPEA-asentoon (Kuva 6).

Rikastimen vipu

Käynnistä kylmä moottori käyttämällä rikastimen vipua (Kuva 6).

Tuntilaskuri

Tuntilaskuri mittaa, kuinka kauan moottori on ollut käynnissä kaiken kaikkiaan. Se toimii moottorin ollessa käynnissä. Määritä mitatun ajan avulla, milloin määräaikaishuollot tulee suorittaa (Kuva 6).

Liikkeenohjausvivut

Liikkeenohjausvivoilla konetta kuljetetaan eteen- ja taaksepäin sekä käännetään (Kuva 5).

Lukittu vapaa-asento

Ennen kuin poistut koneesta, siirrä liikkeenohjausvivut keskeltä ulospäin LUKITTU VAPAA -asentoon (Kuva 32). Siirrä liikkeenohjausvivut aina LUKITTU VAPAA -asentoon, kun pysäytät koneen tai jätät sen ilman valvontaa.

Seisontajarruvipu

Seisontajarruvipu sijaitsee konsolin vasemmalla puolella (Kuva 5). Jarruvipu kytkee vetävien pyörien seisontajarrun.

Kytke seisontajarru vetämällä sen vipua ylös niin, että se lukittuu pidätinuraan.

Vapauta seisontajarru työntämällä sen vipu ulos pidätinurasta ja itseäsi kohti ja paina se sitten alas.

Leikkuupöydän nostopoljinjärjestelmä

Leikkuupöydän nostopoljinjärjestelmän avulla käyttäjä voi laskea ja nostaa leikkuupöytää istualtaan. Polkimella leikkuupöytää voidaan nostaa hetkeksi esteiden väistämistä varten (Kuva 5).

Avainkytkin

Moottori käynnistetään ja sammutetaan avainkytkimestä. Siinä on kolme asentoa: PYSÄYTYS, KÄYNNISSÄ ja KÄYNNISTYS (Kuva 6). Katso Moottorin käynnistys (sivu 24).

Teräkytkin (voimanulosotto)

Teräkytkin, joka on merkitty voimanulosoton (PTO) kuvakkeella, kytkee ja vapauttaa voimansiirron leikkuuteriin (Kuva 6).

Leikkuukorkeustappi

Leikkuupöydän voi lukita haluttuun leikkuukorkeuteen leikkuukorkeustappin ja jalkapolkimen avulla. Säädä leikkuukorkeutta vain koneen ollessa paikallaan (Kuva 5).

Lisätarvikkeet/lisävarusteet

Koneeseen on saatavana valikoima Toron hyväksymiä lisälaitteita ja -varusteita, joiden avulla voidaan parantaa ja laajentaa sen ominaisuuksia. Ota yhteys valtuutettuun huoltoliikkeeseen tai valtuutettuun Toro-jälleenmyyjään tai siirry osoitteeseen www.Toro.com, jossa on luettelo hyväksytyistä lisälaitteista ja -varusteista.

Käytä vain aitoja Toro-varaosia ja -lisävarusteita, jotta kone toimisi parhaalla mahdollisella tavalla ja sen turvasertifointi pysyisi voimassa. Muiden valmistajien varaosat ja lisävarusteet voivat osoittautua vaarallisiksi, ja niiden käyttö voi johtaa tuotteen takuun raukeamiseen.

Tekniset tiedot

Ominaisuuksia ja rakennetta voidaan muuttaa ilmoittamatta.

	122 cm:n leikkuupöytä	137 cm:n leikkuupöytä	152 cm:n leikkuupöytä
Leikkuuleveys	122 cm	137 cm	152 cm
Leveys suuntaimen ollessa alasenossa	163 cm	178 cm	193 cm
Leveys suuntaimen ollessa yläasenossa	140 cm	155 cm	170 cm
Pituus	206 cm	206 cm	206 cm
Korkeus	122 cm	122 cm	122 cm
Paino	356 kg	363 kg	370 kg

Käyttö

Huomaa: Koneen vasen ja oikea puoli määritellään normaalista käyttöasennosta käsin.

Ennen käyttöä

Turvallisuus ennen käyttöä

Yleinen turvallisuus

- Älä anna lasten tai kouluttamattomien henkilöiden käyttää tai huoltaa konetta. Paikalliset säännökset saattavat asettaa rajoituksia käyttäjän iälle. Omistaja vastaa käyttäjien ja mekaanikkojen koulutuksesta.
- Tarkasta koneen käyttöalue ja poista siltä kaikki esineet, jotka voivat haitata koneen käyttöä tai joita kone voi singota.
- Tutustu laitteen turvallisen käytön ohjeisiin, ohjauslaitteisiin ja turvamerkintöihin.
- Tarkista, että käyttäjän pitokytkimet, turvakytkimet ja suojukset ovat paikoillaan ja toimivat oikein. Älä käytä konetta, mikäli ne eivät toimi kunnolla.
- Sammuta moottori, irrota virta-avain ja odota, että kaikki liikkuvat osat ovat pysähtyneet, ennen kuin poistut käyttäjän paikalta. Anna koneen jäähtyä ennen huoltoa, säätämistä, tankkausta, puhdistusta tai varastointia.
- Tarkista ennen leikkaamista, että koneen leikkuukokoonpanot toimivat oikein.
- Tutki maasto, jotta voit arvioida, mitä tarvikkeita sekä lisälaitteita ja -varusteita koneen turvallinen käyttö edellyttää.
- Pukeudu asianmukaisesti. Käytä silmäsuojaimia, pitkiä housuja, tukevia liukastumisen estäviä kenkiä ja kuulosuojaimia. Sido pitkät hiukset. Älä käytä löysiä vaatteita tai riippuvia koruja.
- Älä kuljeta koneessa matkustajia.
- Pidä sivulliset ja lemmikit poissa koneen luota käytön aikana. Sammuta kone ja lisälaitteet, jos työskentelyalueelle tulee ihmisiä.
- Älä aja koneella, elleivät kaikki suojukset ja turvalaitteet, kuten suuntaimet ja koko ruohonkerääjä, ole paikoillaan ja toimi oikein. Vaihda kuluneet tai vahingoittuneet osat tarvittaessa.

Polttoaineturvallisuus

- Polttoaine on hyvin tulenarkaa ja räjähdysherkkää. Polttoaineen aiheuttama tulipalo tai räjähdys voi aiheuttaa palovammoja ja omaisuusvahinkoja.

- Aseta säiliö tai kone suoraan maahan ennen polttoaineen lisäystä. Älä aseta niitä ajoneuvoon tai minkään esineen päälle. Muutoin staattinen purkaus voi sytyttää polttoaineen.
- Täytä polttoainesäiliö ulkona avoimessa tilassa tasaisella alustalla, kun moottori on jäähtynyt. Pyyhi läikkynyt polttoaine pois.
- Älä käsittele polttoainetta tupakoidessasi tai avotulen tai kipinöiden lähellä.
- Älä irrota polttoainesäiliön korkkia tai lisää polttoainetta säiliöön moottorin ollessa käynnissä tai kuuma.
- Jos polttoainetta läikkyy, älä yritä käynnistää moottoria. Vältä luomasta kipinälähteitä, ennen kuin polttoainehöyryt ovat hälvenneet.
- Polttoainetta tulee säilyttää hyväksytyssä polttoaineastiassa, joka tulee pitää poissa lasten ulottuvilta.
- Polttoaine on haitallista tai tappavaa nieltynä. Pitkäaikainen altistuminen höyryille voi aiheuttaa vakavan tapaturman ja sairauksia.
 - Vältä höyryjen hengittämistä.
 - Pidä kasvat ja kädet etäällä jakelupistoolista ja polttoainesäiliöstä.
 - Älä päästä polttoainetta silmiin tai iholle.
- Älä säilytä konetta tai polttoainesäiliötä tilassa, jossa on avotuli, kipinöitä tai varmistusliekki (esimerkiksi vedenlämmitin tai muu vastaava laite).
- Älä täytä astioita ajoneuvon sisällä tai ajoneuvon tai perävaunun lavalla, jossa on muovipäällyste. Aseta astiat aina maahan ja pois ajoneuvon läheltä ennen polttoaineen lisäämistä.
- Poista laite ajoneuvosta tai perävaunusta ja tankkaa laite, kun sen pyörillä on kosketus maahan. Jos se ei ole mahdollista, tankkaa mieluummin kannettavasta astiasta kuin polttoaineen jakelupistoolilla.
- Käytä laitetta vain, kun pakokaasujärjestelmä on kokonaisuudessaan paikallaan ja toimii oikein.
- Pidä pistoolia polttoainesäiliön reunaa tai astian aukkoa vasten koko tankkaamisen ajan. Älä käytä polttoainepistoolin aukilukituskytkintä.
- Jos polttoainetta on roiskunut vaatteille, vaihda vaatteet välittömästi.
- Älä täytä polttoainesäiliötä liian täyteen. Aseta polttoainesäiliön korkki paikalleen ja kiristä se huolellisesti.
- Vähennä tulipalon vaaraa poistamalla ruoho ja roskat leikkuuyksiköstä, äänenvaimentimesta, käyttöyksiköistä, ruohonkerääjästä ja moottoritilasta. Puhdista öljy- ja polttoaineroiskeet.

Polttoaineen lisäys

Suosittelut polttoaine

- Moottori toimii parhaiten, kun käytetään vain puhdasta ja uutta (korkeintaan 30 päivää vanhaa) lyijytöntä bensiiniä, jonka tieoktaaniluku (pumppuoktaaniluku) on vähintään 87 (RON + MON / 2).
- **Etanoli:** Enintään 10 % etanolia (bensiniin ja etanolin seosta) tai 15 % MTBE:tä (metyyli-tertiääri-butyylieetteriä) sisältävää polttoainetta voidaan käyttää. Etanoli ja MTBE eivät ole sama asia. Bensiiniä, jonka tilavuudesta enemmän kuin 15 % (E15) on etanolia, ei ole hyväksytty käyttöön. **Älä käytä bensiiniä, jonka tilavuudesta enemmän kuin 10 % on etanolia** (kuten 15 % etanolia sisältävä E15, 20 % etanolia sisältävä E20 tai enintään 85 % etanolia sisältävä E85). Muun kuin hyväksytyin bensiinin käyttö voi aiheuttaa toimintaongelmia ja/tai moottorivaurioita, joita takuu ei ehkä kata.
- Metanolia sisältävää bensiiniä **ei saa** käyttää.
- **Älä** säilytä polttoainetta talven yli polttoainesäiliössä tai -astioissa, ellei polttoaineeseen ole lisätty stabilointiainetta.
- Bensiiniin **ei saa** lisätä öljyä.

Stabilointi-/lisäaineen käyttö

Käytä koneessa polttoaineen stabilointi-/lisäainetta, jotta polttoaine säilyy pidempään, kun sitä käytetään stabilointiaineen valmistajan ohjeiden mukaisesti.

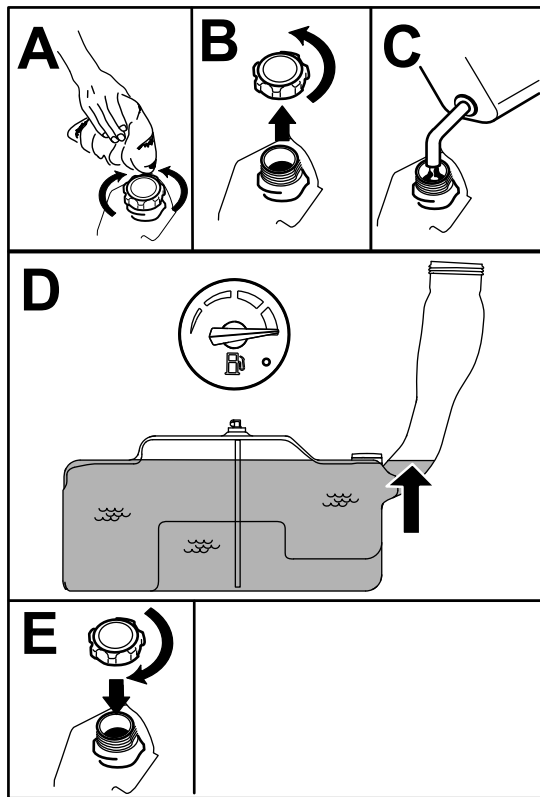
Tärkeää: Älä käytä metanolia tai etanolia sisältäviä lisäaineita.

Lisää uuteen polttoaineeseen stabilointi-/lisäainetta stabilointiaineen valmistajan ohjeiden mukaisella annostuksella.

Polttoainesäiliön täyttö

1. Pysäköi kone tasaiselle alustalle.
2. Kytke seisontajarru.
3. Sammuta moottori ja irrota virta-avain.
4. Puhdista polttoainesäiliön korkin ympäristö.
5. Täytä polttoainesäiliö polttoainemittarin enimmäismerkkiin asti ([Kuva 8](#)).

Huomaa: Polttoainesäiliötä ei saa täyttää aivan täyteen. Säiliöön jäävä tyhjä tila sallii polttoaineen laajentumisen.



Kuva 8

g197123

Turvajärjestelmän käyttö

⚠ VAARA

Jos turvakytkimet ovat irronneet tai vaurioituneet, kone saattaa toimia odottamattomalla tavalla ja aiheuttaa henkilövahinkoja.

- Älä kajoa turvakytkimiin.
- Tarkista turvakytkimien toimivuus päivittäin ja vaihda mahdolliset vaurioituneet kytkimet ennen koneen käyttämistä.

Tietoa turvajärjestelmästä

Turvajärjestelmä huolehtii siitä, että moottori käynnistyy vain, kun:

- teräkytkin (voimanulosotto) on vapautettu
- Liikkeenohjausvivut ovat LUKITTU VAPAA -asennossa.
- Seisontajarru on kytketty.

Lisäksi turvajärjestelmä sammuttaa moottorin, jos liikkeenohjausvivut eivät ole LUKITTU VAPAA -asennossa ja kuljettaja nousee istuimelta.

Turvajärjestelmän testaus

Huoltoväli: Aina ennen käyttöä tai päivittäin

Tarkista turvajärjestelmän toimivuus aina ennen koneen käyttöä. Jos turvajärjestelmä ei toimi alla kuvatulla tavalla, se on välittömästi korjautettava valtuutetussa huoltoliikkeessä.

1. Istu istuimella, kytke seisontajarru ja kytke teräkytkin (voimanulosotto) PÄÄLLÄ-asentoon. Yritä käynnistää moottori. Moottori ei saa käynnistyä.
2. Istu istuimella, kytke seisontajarru ja kytke teräkytkin (voimanulosotto) POIS-asentoon. Siirrä jompaakumpaa liikkeenohjausvipua (pois LUKITTU VAPAA -asennosta). Yritä käynnistää moottori. Moottori ei saa käynnistyä. Toista toisella ohjausvivulla.
3. Istu istuimella, kytke seisontajarru ja siirrä teräkytkin (voimanulosotto) POIS-asentoon ja liikkeenohjausvivut LUKITTU VAPAA -asentoon. Käynnistä moottori. Kun moottori on käynnissä, vapauta seisontajarru, kytke teräkytkin (voimanulosotto) ja nouse hieman istuimelta. Moottorin pitäisi sammua.
4. Istu istuimella, kytke seisontajarru ja siirrä teräkytkin (voimanulosotto) POIS-asentoon ja liikkeenohjausvivut LUKITTU VAPAA -asentoon. Käynnistä moottori. Kun moottori käy, aseta

Päivittäisen huollon suorittaminen

Suorita kohdan [Kunnossapito \(sivu 32\)](#) osassa ”Ennen jokaista käyttökertaa tai päivittäin” mainitut toimet ennen koneen käynnistystä päivittäin.

Uuden koneen sisäänajo

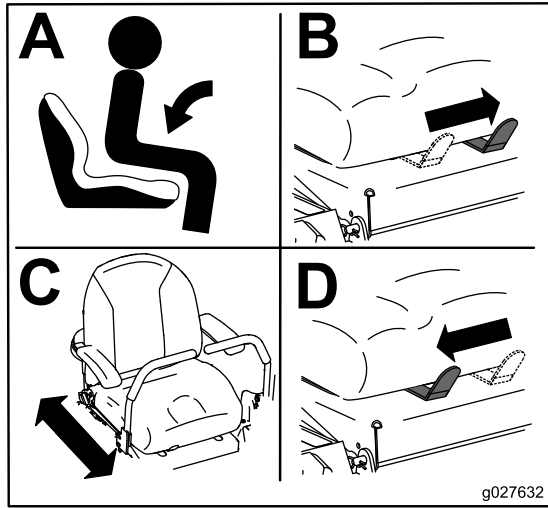
Uusissa moottoreissa täyden voiman saavuttaminen kestää jonkin aikaa. Uuden ruohonleikkurin leikkuupöydissä ja vetojärjestelmissä on enemmän moottoria kuormittavaa kitkaa. Sisäänajo kestää 40–50 tuntia, kunnes uudet koneet saavuttavat täyden voiman ja parhaan suorituskyvyn.

jompikumpi liikkeenohjausvipu keskelle ja liikuta sitä eteenpäin tai taaksepäin. Moottorin pitäisi sammua. Toista toisella liikkeenohjausvivulla.

- Istu istuimella, vapauta seisontajarru ja siirrä teräkytkin (voimanulosotto) POIS-asentoon ja liikkeenohjausvivut LUKITTU VAPAA -asentoon. Yritä käynnistää moottori. Moottori ei saa käynnistyä.

Istuimen säätö

Istuin siirtyy eteen- ja taaksepäin. Säädä istuin siten, että pystyt ohjaamaan konetta parhaiten ja asentosi on mahdollisimman mukava. (Kuva 9).



Kuva 9

g027632

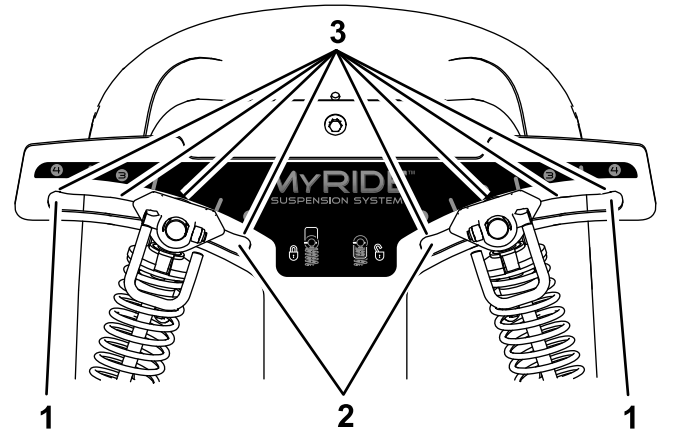
MyRide™-jousitusjärjestelmän säätö

Vain MyRide-jousituksella varustetut koneet

MyRide™-jousitusjärjestelmää voidaan säätää siten, että ajo on tasaista ja mukavaa. Jousitusjärjestelmää voi säätää nopeasti ja helposti säätämällä takajousia. Aseta jousitusjärjestelmä kohtaan, jossa ajoasento on mahdollisimman mukava (Kuva 10 ja Kuva 11).

Takajousien urissa on pidätinkohdat viitteeksi. Takajouset voidaan sijoittaa urassa mihin tahansa kohtaan, ei ainoastaan pidätinkohtiin.

Seuraavassa kuvassa näkyy pehmeän ja kovan jousituksen asennot sekä eri pidätinkohdat (Kuva 10).

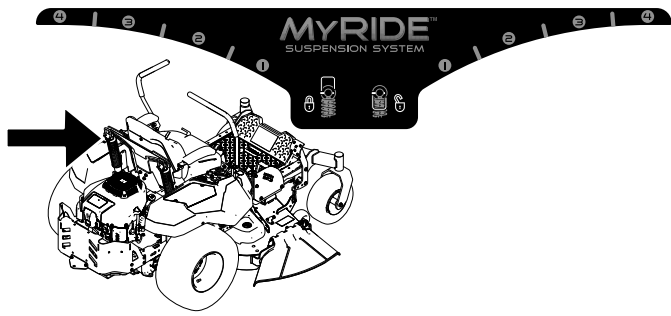


Kuva 10

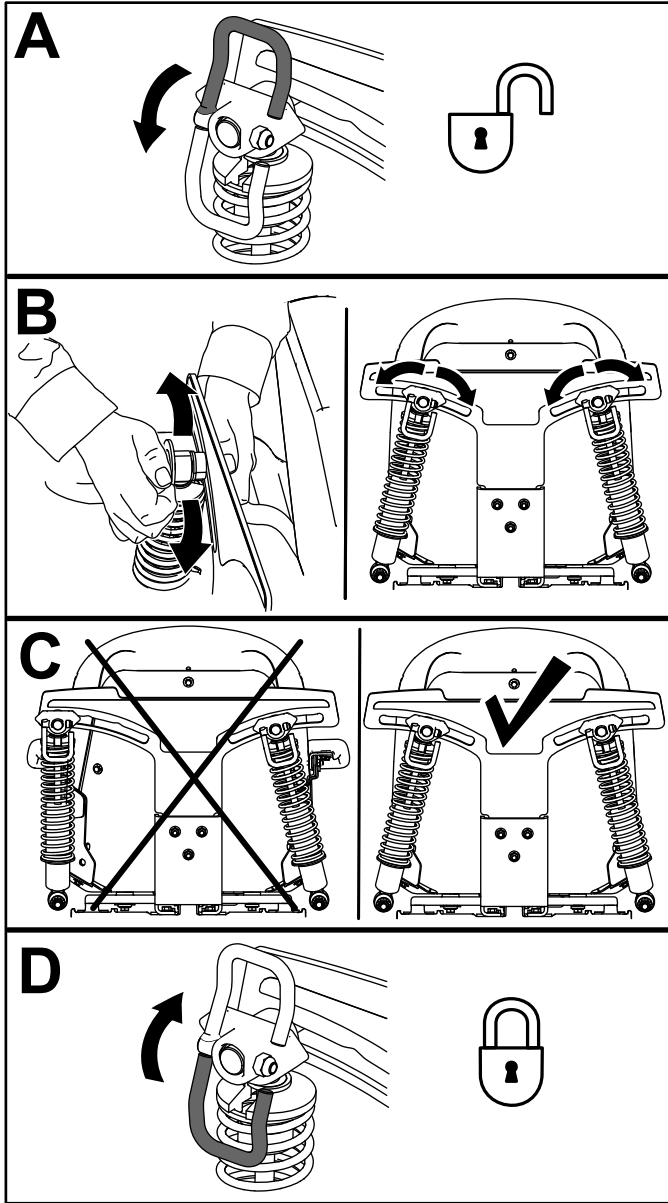
g195744

1. Kovin asento
2. Pehmein asento
3. Uran pidätinkohdat

Huomaa: Varmista, että vasen ja oikea takajousi säädetään aina samaan asentoon.



g195746



Kuva 11

g195745

Asenna kiinnitystarvikkeet samoihin leikkuupöydän reikiin, joista ne alun perin irrotettiin. Tällä varmistetaan, että reikiä ei jää avoimiksi leikkuupöydän käytön aikana.

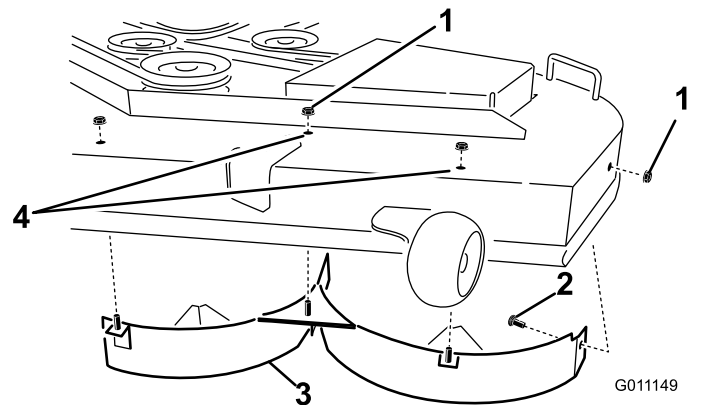
⚠ VAARA

Koneessa olevien avoimien reikien kautta lentää roskaa, mikä voi johtaa vakavaan loukkaantumiseen.

- Älä koskaan käytä konetta ilman, että koneen kotelon kaikkiin reikiin on asennettu suojukset.
- Asenna suojukset asennusaukkoihin, kun irrotat levittimen.

122 cm:n leikkuupöydillä varustetut koneet

1. Pysäköi kone tasaiselle alustalle, vapauta teräkytkin ja kytke seisontajarru.
2. Sammuta moottori, irrota avain ja odota, että kaikki liikkuvat osat ovat pysähtyneet, ennen kuin poistut käyttäjän paikalta.
3. Irrota leikkuupöytä. Katso kohta [Leikkuupöydän irrotus \(sivu 49\)](#).
4. Irrota kaksi lukkomutteria (5/16 tuumaa), jotka on kiinnitetty vasemman levittimen hitsattuihin tappeihin leikkuupöydän yläosassa keskellä ja keskiosasta vasemmalla ([Kuva 12](#)).



G011149
g011149

Kuva 12

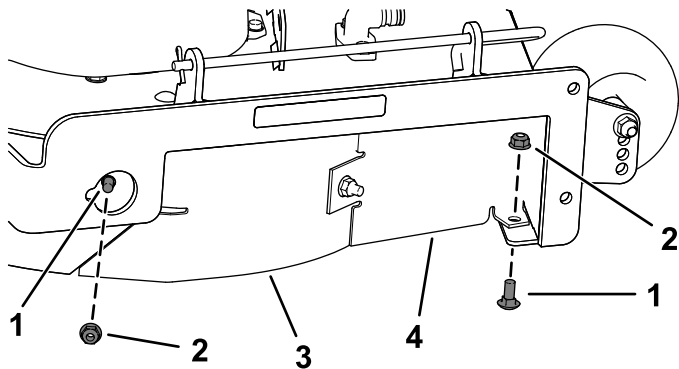
1. Lukkomutteri (5/16 tuumaa)
2. Lukkopultti (5/16 × 3/4 tuumaa)
3. Vasen levitin
4. Kiinnitystarvikkeiden asennuskohta

Muunto sivulle poistoon

Tämän koneen mukana toimitettu leikkuupöytä ja leikkuuterät on suunniteltu optimaaliseen leikkujätteen levitykseen ja sivulle poistoon.

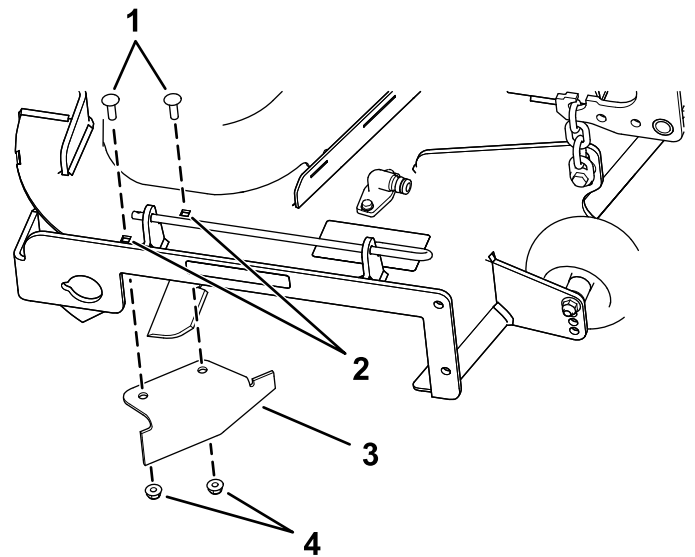
5. Irrota leikkuupöydän sivuseinämästä lukkopultti ja lukkomutteri, joilla vasen levitin on kiinnitetty leikkuupöytään.
6. Irrota vasen levitin leikkuupöydästä kuvan mukaan ([Kuva 12](#)).

7. Irrota kaksi lukkopulttia (5/16 × 3/4 tuumaa) ja kaksi lukkomutteria (5/16 tuumaa), joilla koottu oikea levitin ja levittimen suojus on kiinnitetty leikkuupöytään (Kuva 13).



Kuva 13

- | | |
|---------------------------------------|----------------------|
| 1. Lukkopultti
(5/16 × 3/4 tuumaa) | 3. Oikea levitin |
| 2. Lukkomutteri
(5/16 tuumaa) | 4. Levittimen suojus |

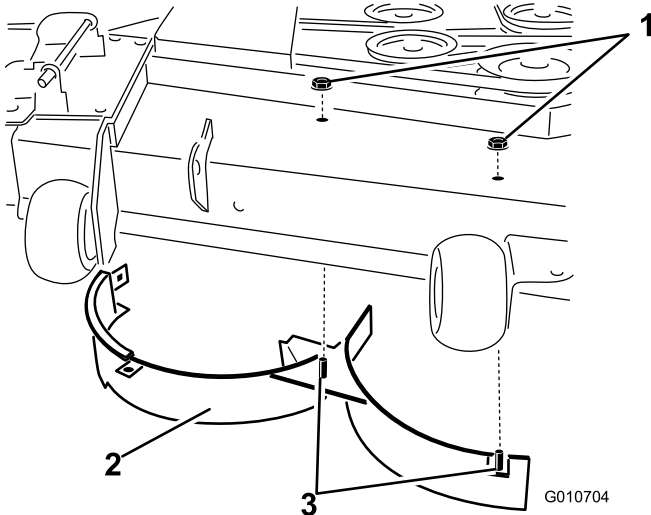


Kuva 15

- | | |
|--------------------------|---------------------------|
| 1. Lukkopultit (vanhat) | 3. Ohjauslevy (irraltaan) |
| 2. Heittolevyn takareiät | 4. Lukkomutterit (vanhat) |

8. Irrota kaksi lukkomutteria (5/16 tuumaa), jotka on kiinnitetty oikean levittimen hitsattuihin tappeihin leikkuupöydän yläosassa keskellä ja keskiosasta oikealla (Kuva 14).

Huomaa: Irrota oikeanpuoleinen levitin leikkuupöydästä.



Kuva 14

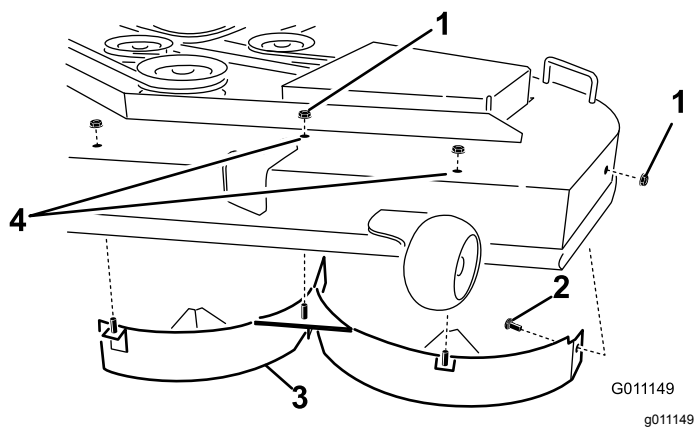
- | | |
|----------------------------------|-----------------------------------|
| 1. Lukkomutteri
(5/16 tuumaa) | 3. Hitsatut tapit (oikea levitin) |
| 2. Oikea levitin | |

9. Paikanna ohjauslevy irto-osien pussissa ja irrota kiinnitystarvikkeet heittolevyn takarei'istä (Kuva 15).

10. Asenna levitin leikkuupöydän sivuheittoaukkoon.
11. Kiinnitä ohjauslevy leikkuupöytään irrotetuilla kiinnitystarvikkeilla.
12. Asenna leikkuupöytä. Katso kohta [Leikkuupöydän asennus \(sivu 49\)](#).

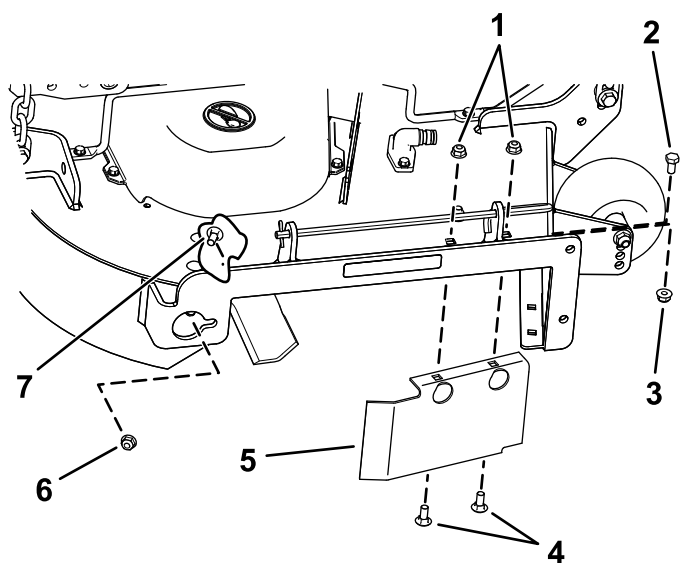
137 cm:n leikkuupöydillä varustetut koneet

1. Pysäköi kone tasaiselle alustalle, vapauta teräkytkin ja kytke seisontajarru.
2. Sammuta moottori, irrota avain ja odota, että kaikki liikkuvat osat ovat pysähtyneet, ennen kuin poistut käyttäjän paikalta.
3. Irrota leikkuupöytä. Katso kohta [Leikkuupöydän irrotus \(sivu 49\)](#).
4. Irrota kolme lukkomutteria (5/16 tuumaa), jotka on kiinnitetty vasemmanpuoleisen levittimen hitsattuihin tappeihin leikkuupöydän yläosassa keskellä, keskiosasta vasemmalla ja vasemmalla (Kuva 16).



Kuva 16

- | | |
|----------------------------------|---------------------------------------|
| 1. Lukkomutteri (5/16 tuumaa) | 3. Vasen levitin |
| 2. Lukkopultti (5/16 × ¾ tuumaa) | 4. Kiinnitystarvikkeiden asennuskohta |



Kuva 17

5. Irrota leikkuupöydän sivuseinästä lukkopultti ja lukkomutteri, joilla vasen levitin on kiinnitetty leikkuupöytään (Kuva 16).
6. Irrota vasen levitin leikkuupöydästä (Kuva 16).
7. Paikanna kaksi pulttia irto-osissa, käytä olemassa olevia lukkomuttereita ja asenna nämä kiinnitystarvikkeet kuvan (Kuva 16) reikiin leikkuupöydässä, jotta niistä ei lennä roskaa.

Huomaa: Asenna pultti ylös leikkuupöydän alapuolen läpi ja kiinnitä se yläpuolelta vanhalla lukkomutterilla.

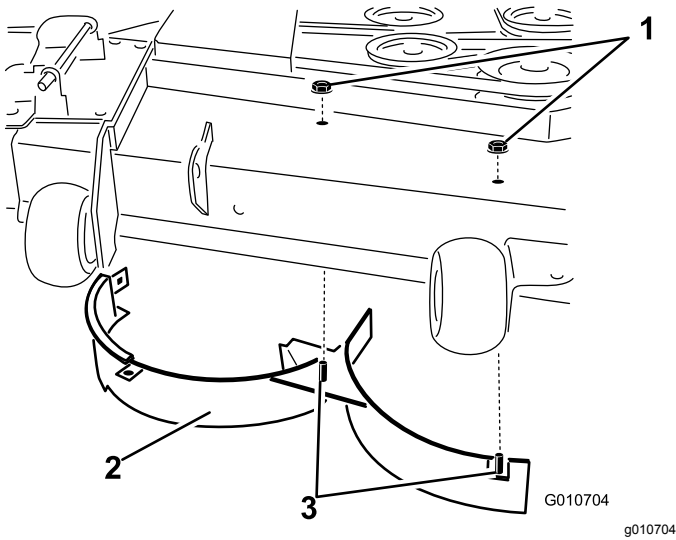
8. Irrota leikkuupöydän takaseinästä lukkopultti (5/16 × ¾ tuumaa) ja lukkomutteri (5/16 tuumaa), joilla levitin on kiinnitetty leikkuupöytään (Kuva 17).

- | | |
|---|---|
| 1. Lukkomutterit, heittolevyn etuosa (asenna levittimen irrotuksen jälkeen) | 5. Levittimen suojuksen, 137 cm:n leikkuupöydät |
| 2. Kuusiokantapultti, leikkuupöydän etureikä (asenna levittimen irrotuksen jälkeen) | 6. Lukkomutteri (5/16 tuumaa) |
| 3. Lukkomutteri, leikkuupöydän etureikä (asenna levittimen irrotuksen jälkeen) | 7. Lukkopultti (5/16 × ¾ tuumaa) |
| 4. Lukkopultit, heittolevyn etuosa (asenna levittimen irrotuksen jälkeen) | |

9. Paikanna sivuheittoaukon etureunan levittimen suojuksen (Kuva 17).
10. Irrota kiinnitystarvikkeet, joilla levittimen suojuksen ja oikea levitin on kiinnitetty leikkuupöytään (Kuva 17).

Huomaa: Irrota levittimen suojuksen ja pidä kaikki kiinnitystarvikkeet tallessa.

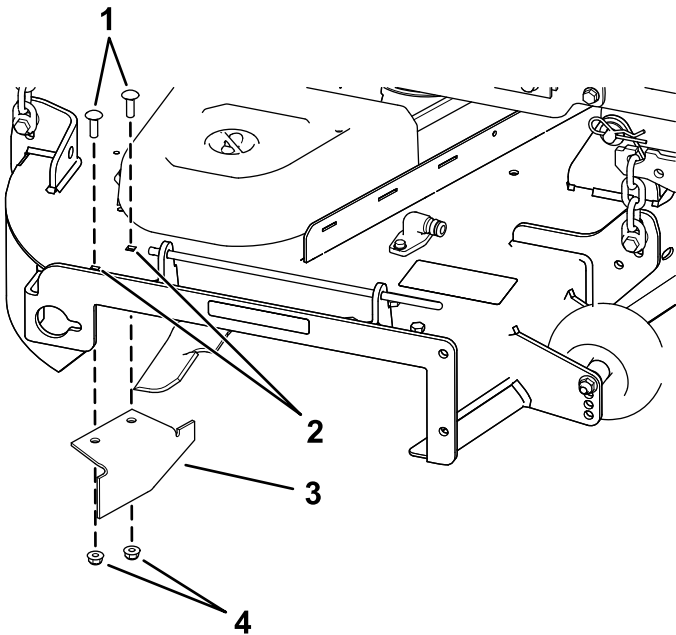
11. Irrota kaksi lukkomutteria (5/16 tuumaa), jotka on kiinnitetty oikeanpuoleisen levittimen hitsattuihin tappeihin leikkuupöydän yläosassa keskellä ja keskiosassa oikealla (Kuva 18).



Kuva 18

- | | |
|-------------------------------|-----------------------------------|
| 1. Lukkomutteri (5/16 tuumaa) | 3. Hitsatut tapit (oikea levitin) |
| 2. Oikea levitin | |

12. Irrota lukkopultti ja lukkomutteri, joilla oikea levitin on kiinnitetty leikkuupöydän yläosaan, ja irrota oikea levitin leikkuupöydästä (Kuva 18).
13. Asenna aikaisemmin irrotetut kiinnitystarvikkeet poistolevyn etuosan reikiin ja leikkuupöydän etureikään (Kuva 17).
14. Paikanna ohjauslevy irto-osien pussissa, irrota kiinnitystarvikkeet heittolevyn takarei'istä ja asenna ohjauslevy sivuheittoaukkoon leikkuupöydässä (Kuva 19).



Kuva 19

- | | |
|---------------------------|------------------|
| 1. Lukkopultit | 3. Ohjauslevy |
| 2. Heittolevyn takarei'ät | 4. Lukkomutterit |

15. Kiinnitä ohjauslevy leikkuupöytään irrotetuilla kiinnitystarvikkeilla.

16. Asenna leikkuupöytä. Katso kohta [Leikkuupöydän asennus \(sivu 49\)](#).

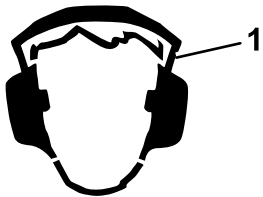
Käytön aikana

Turvallisuus käytön aikana

Yleinen turvallisuus

- Omistaja ja käyttäjä voivat estää loukkaantumisia tai omaisuusvahinkoja aiheuttavat tapaturmat ja ovat siksi vastuussa niistä.
- Koneen käyttö vaatii käyttäjän täyden huomion. Jos käyttäjän huomio keskittyy muualle, saattaa seurata henkilö- tai omaisuusvahinko.
- Älä käytä konetta sairaana, väsyneenä tai alkoholin tai huumaavien aineiden vaikutuksen alaisena.
- Terään koskeminen voi aiheuttaa vakavia henkilövahinkoja. Sammuta moottori, irrota avain ja odota, että kaikki liikkuvat osat ovat pysähtyneet, ennen kuin poistut käyttäjän paikalta. Kun käänät avaimen OFF-asentoon, moottorin pitää sammua ja terän pysähtyä. Jos näin ei tapahdu, lopeta laitteen käyttö välittömästi ja ota yhteys valtuutettuun huoltoliikkeeseen.
- Käytä laitetta vain, kun näkyvyys on hyvä ja kun sääolosuhteet ovat hyvät. Älä käytä konetta ukonilman aikana.
- Pidä kätet ja jalat etäällä leikkuuyksiköistä. Pysy etäällä heittoaukosta.
- Älä leikkaa ruohoa, kun heittoluukku on raollaan, irti tai muuten epätavallisessa asennossa, ellei ruohonleikkuriin ole asennettu toimivaa ruohonkeräysjärjestelmää tai levityssarjaa.
- Älä leikkaa ruohoa peruuttaen, ellei se ole ehdottoman välttämätöntä. Katso alas ja taakse aina ennen kuin konetta liikutetaan taaksepäin.
- Ole erityisen varovainen lähestyessäsi kulmia, joissa on huono näkyvyys, pensaita, puita tai muita esteitä, jotka voivat haitata näkyvyyttä.
- Pysäytä terät, jos et leikkaa ruohoa.
- Jos laite törmää esteeseen tai alkaa täristä, sammuta moottori välittömästi, irrota virta-avain (jos varusteena) ja odota, kunnes kaikki liikkuvat osat ovat pysähtyneet, ja tarkista kone vasta sitten vaurioiden varalta. Suorita tarvittavat korjaukset ennen koneen käytön jatkamista.
- Hidasta ja ole varovainen kääntyessäsi koneella ja ylittäessäsi teitä ja jalkakäytäviä. Anna muille aina etuajo-oikeus.

- Tee seuraavat toimet ennen käyttäjän paikalta poistumista:
 - Pysäköi kone tasaiselle alustalle.
 - Vapauta voimanulosotto ja laske lisälaitteet alas.
 - Kytke seisontajarru.
 - Sammuta moottori ja irrota virta-avain.
 - Odota, kunnes kaikki liikkuvat osat ovat pysähtyneet.
- Käytä moottoria vain tiloissa, joissa on hyvä ilmanvaihto. Pakokaasut sisältävät hiilimonoksidia, joka on hengenvaarallinen hengitettäessä.
- Älä jätä käynnissä olevaa konetta ilman valvontaa.
- Kiinnitä hinattava laite koneeseen ainoastaan sen kiinnityskohtaan.
- Älä aja koneella, elleivät kaikki suojukset ja turvalaitteet, kuten suuntaimet ja koko ruohonkerääjä, ole paikoillaan ja toimi oikein. Vaihda kuluneet tai vahingoittuneet osat tarvittaessa. Älä aja koneella, elleivät kaikki suojukset ja turvalaitteet, kuten suuntaimet ja koko ruohonkerääjä, ole paikoillaan ja toimi oikein. Vaihda kuluneet tai vahingoittuneet osat tarvittaessa.
- Käytä vain Toron hyväksymiä lisälaitteita ja -varusteita.
- Tämä kone tuottaa 85 dB(A):n ylittävän äänitason käyttäjän korvan korkeudella ja voi aiheuttaa kuulovamman pitkäaikaisessa käytössä.



Kuva 20

g229846

1. Käytä kuulosuojaimia.

- Poista ruoho ja leikkuujäte leikkuuyksiköstä, käyttöpyöristä, äänenvaimentimesta ja moottorista tulipalon estämiseksi.
- Käynnistä moottori vain silloin, kun jalkasi ovat kaukana teristä.
- Älä koskaan nosta leikkuupöytää terien liikkeessä.
- Ota huomioon ruohonleikkurin heittosuunta ja suuntaa leikkuujäte muista pois päin. Vältä leikkuujätteen linkoamista seinää tai muuta estettä kohti, sillä se voi kimmota takaisin sinua kohti.
- Pysäytä terät, hidasta konetta ja noudata varovaisuutta, kun ylität muita pintoja kuin ruohoa tai kun kuljetat konetta työskentelyalueelle ja pois siltä.

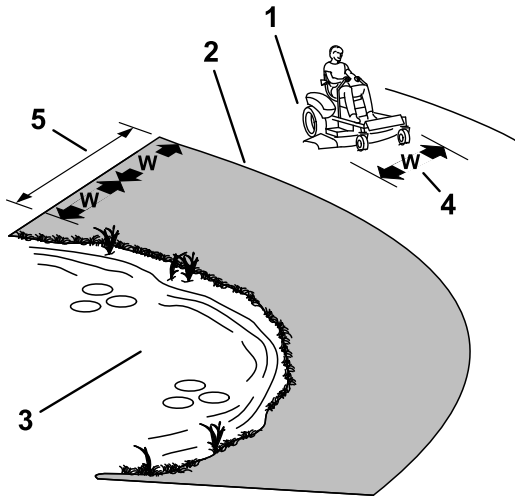
- Älä muuta moottorin kierrosnopeussäätimen nopeutta tai käytä moottoria ylikierroksilla.
- Lapset ovat usein kiinnostuneita koneesta ja ruohon leikkaamisesta. Älä koskaan oletta, että lapset pysyvät siellä, missä näit heidät viimeksi.
- Pidä lapset poissa koneen työskentelyalueelta ja aikuisen (muun kuin koneen käyttäjän) valvonnan alaisena.
- Ole tarkkaavainen ja sammuta kone heti, jos lapsia tulee koneen työskentelyalueelle.
- Ennen kuin peruutat koneella tai teet käännöstä, katso alas ja ympärillesi pienten lasten varalta.
- Älä kuljeta lapsia koneessa edes silloin, kun terät eivät liiku. Lapset voivat pudota ja loukkaantua vakavasti tai estää koneen turvallisen käytön. Aiemmin koneen kyydissä olleet lapset saattavat tulla työskentelyalueelle varoittamatta ja jäädä liikkuvan tai peruuttavan koneen alle.

Turvallisuus rinteissä

- Rinteissä on huomattava koneen hallinnan menettämisen ja kaatumisen vaara. Tällaiset onnettomuudet voivat aiheuttaa vakavan tapaturman tai kuoleman. Käyttäjä on vastuussa turvallisesta käytöstä rinteissä. Koneen käyttö rinteissä edellyttää erityistä huolellisuutta. Suorita seuraavat toimenpiteet ennen koneen käyttöä rinteessä:
 - Lue ja sisäistä käyttöoppaassa ja koneessa olevat rinnekäytön ohjeet.
 - Määritä alueen likimääräinen rinnekulma kulman osoittimella.
 - Älä koskaan käytä konetta rinteissä, joiden kaltevuus on yli 15 astetta.
 - Arvioi leikkuupaikan olosuhteet ja määritä niiden perusteella, onko rinne turvallinen koneen käyttöön. Tee arviointi huolellisesti ja harkiten. Maaston muutokset, kuten kosteus, saattavat vaikuttaa nopeasti koneen toimintaan rinteessä.
- Tunnista vaarat rinteiden juurella. Älä käytä konetta pudotusten, ojen, vallien, vesiesteiden tai muiden vaarojen lähellä. Kone voi kaatua yllättäen, jos pyörä menee reunan yli tai jos reuna sortuu. Pidä kone turvallisen etäisyyden (kahden koneen leveyden) päässä vaara-alueista. Leikkaa tällaisten alueiden ruoho työnnettävällä koneella tai käsikäyttöisellä trimmerillä.
- Vältä koneen käynnistämistä, pysäyttämistä tai kääntämistä rinteissä. Vältä nopeuden tai suunnan äkillistä muuttamista. Käänny hitaasti ja vähän kerrallaan.
- Älä käytä konetta olosuhteissa, joissa pito, ohjaus tai vakaus ovat kyseenalaisia. Huomaa, että

koneen käyttö mässä ruohossa, poikittain rinteissä tai alamäessä saattaa johtaa koneen pidon menettämiseen. Pidon menetys vetopyörissä saattaa aiheuttaa luisumisen ja jarrujen ja ohjauksen hallinnan menetyksen. Kone voi luisua, vaikka vetopyörät on pysäytetty.

- Poista tai merkitse esteet, kuten ojat, kuopat, urat, töyssyt, kivet tai muut piilevät vaarat. Korkea ruoho voi peittää esteet. Maaston epätasaisuudet voivat kaataa koneen.
- Ole erityisen varovainen käytettäessä lisävarusteita tai -laitteita, kuten ruohonkeräysjärjestelmiä. Ne voivat vaikuttaa koneen vakauteen ja aiheuttaa hallinnan menetyksen. Noudata vastapainojen ohjeita.
- Jos mahdollista, pidä leikkuupöytä laskettuna alas rinteissä käytön aikana. Leikkuupöydän nostaminen rinteissä käytön aikana voi heikentää koneen vakautta.



Kuva 21

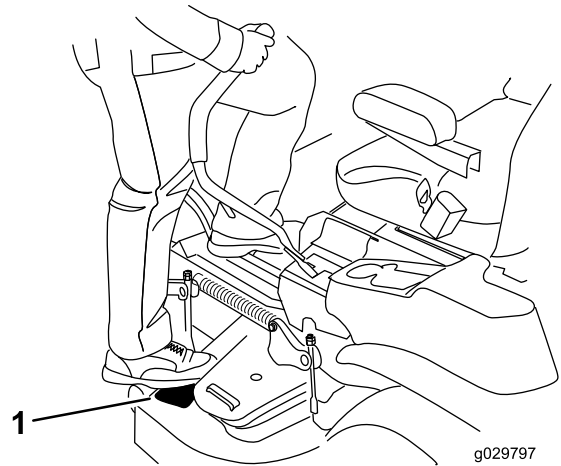
g229111

- | | |
|---|---|
| 1. Turvallinen alue: käytä konetta rinnealueilla, joiden kaltevuus on alle 15 astetta, tai tasaisilla alueilla. | 4. W = koneen leveys |
| 2. Vaarallinen alue: kun rinteiden kaltevuus on yli 15 astetta tai jos lähellä on äkkijyrkkiä kohtia tai vettä, käytä työnnettävää ruohonleikkuria ja/tai käsikäyttöistä trimmeriä. | 5. Pidä kone turvallisen etäisyyden (kahden koneen leveyden) päässä vaara-alueista. |
| 3. Vesi | |

- Älä ylitä hinattavien laitteiden painoa ja rinteissä vetämistä koskevia suosituksia. Hinauspaino ei saa olla suurempi kuin koneen ja käyttäjän yhteispaino.
- Älä koskaan päästä lapsia tai muita henkilöitä hinattavan laitteen lähelle.
- Rinteissä hinattavan laitteen paino voi johtaa pidon menetykseen, kaatumisriskin kasvuun ja ajoneuvon hallinnan menetykseen. Vähennä hinattavan laitteen painoa ja hidasta vauhtia.
- Pysäytysmatka voi kasvaa hinatun kuorman painon kasvaessa. Aja hitaasti ja varaa pysähtymiseen lisää etäisyyttä.
- Tee leveitä käännöksiä, jotta lisälaite ei koskettaisi konetta.

Käyttäjän paikalle siirtyminen

Käytä leikkuupöytää askelmana siirtyessäsi käyttäjän paikalle (Kuva 22).



Kuva 22

g029797

g029797

Seisontajarrun käyttö

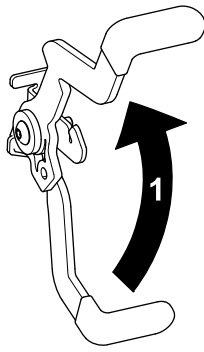
Kytke seisontajarru aina, kun pysäytät koneen tai jätät sen ilman valvontaa.

Seisontajarrun kytkentä

Pysäköi kone tasaiselle alustalle.

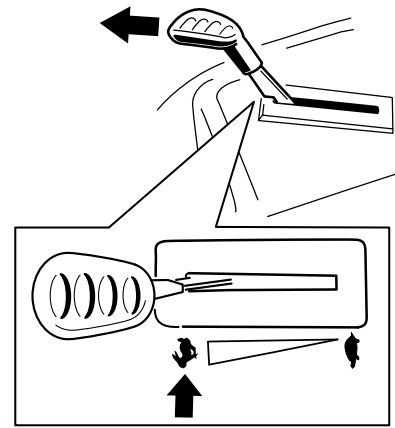
Hinausturvallisuus

- Älä kiinnitä hinattavaa laitetta muualle koneeseen kuin vetokoukkuun.
- Älä käytä konetta hinaukseen, ellei siihen ole asennettu vetokoukkuja.



Kuva 23

g188778

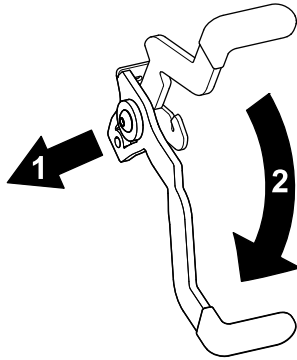


Kuva 26

g295538

Seisontajarrun vapautus

Vapauta seisontajarru työntämällä sen vipu ulos pidätinurasta ja itseäsi kohti ja paina se sitten alas (Kuva 24).

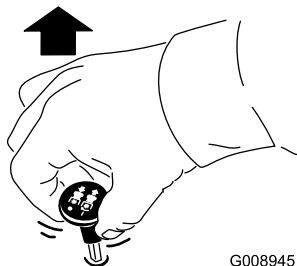


Kuva 24

g188777

1. Työnnä seisontajarrun vipu ulos pidätinurasta ja itseäsi kohti.
2. Työnnä seisontajarrun vipu alas.

Teräkytkimen (voimanulosotto) kytkentä



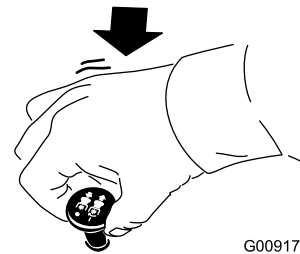
Kuva 25

G008945

g008945

Huomaa: Kytke terät aina kaasuvivun ollessa NOPEA-asennossa (Kuva 26).

Teräkytkimen (voimanulosotto) vapautus



Kuva 27

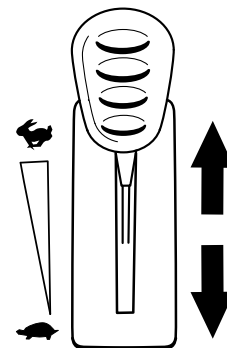
G009174

g009174

Kaasuvivun käyttö

Kaasuvipua voidaan siirtää NOPEA- ja HIDAS-asentojen välillä (Kuva 28).

Käytä aina NOPEA-asentoa, kun kytket voimanulosoton.



Kuva 28

g295539

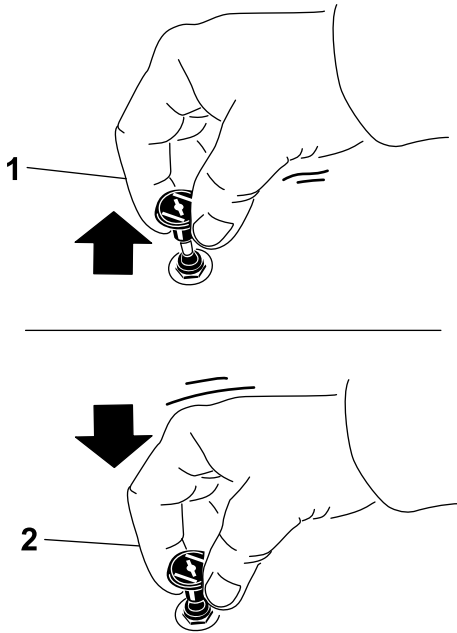
Rikastimen käyttö

Käynnistä kylmä moottori rikastimella.

1. Kytke rikastin vetämällä rikastinnuppia ylös ennen avainkytkimen kääntämistä (Kuva 29).

Huomaa: Varmista, että rikastin kytketään täysin. Nuppia on ehkä pidettävä ylhäällä avainkytkintä käytettäessä.

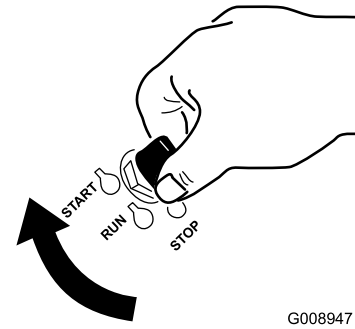
2. Vapauta rikastin painamalla sitä alas, kun moottori käynnistynyt (Kuva 29).



Kuva 29

g295540

1. PÄÄLLÄ-asento
2. POIS-asento



G008947

g008947

Kuva 30

2. Sammuta moottori kääntämällä avain PYSÄYTYS-asentoon.

Moottorin käynnistys

Huomaa: Lämmin tai kuuma moottori ei välttämättä tarvitse rikastusta.

Tärkeää: Älä käytä käynnistintä kerralla yli 5 sekunnin ajan. Käynnistysmoottorin käyttö yli 5 sekunnin ajan voi vaurioittaa käynnistysmoottoria. Jos moottori ei käynnisty, odota 10 sekunnin ajan ennen käynnistysmoottorin käyttöä uudelleen.

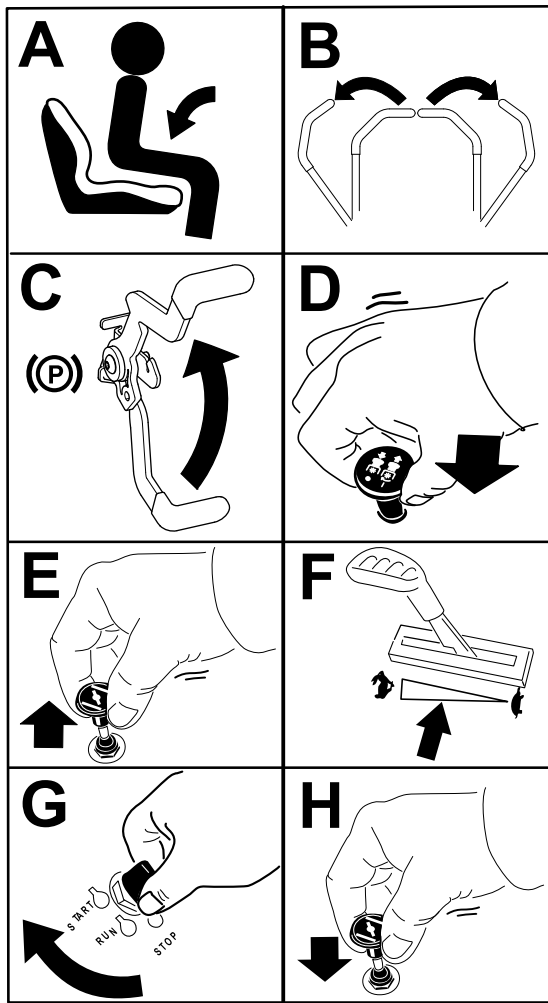
Avainkytkimen käyttö

1. Käännä avain KÄYNNISTYS-asentoon (Kuva 30).

Huomaa: Kun moottori käynnistyy, vapauta avain.

Tärkeää: Älä käytä käynnistintä kerralla yli viiden sekunnin ajan. Jos moottori ei käynnisty, odota 10 sekuntia yritysten välillä. Näiden ohjeiden laiminlyönti saattaa rikkoa käynnistimen.

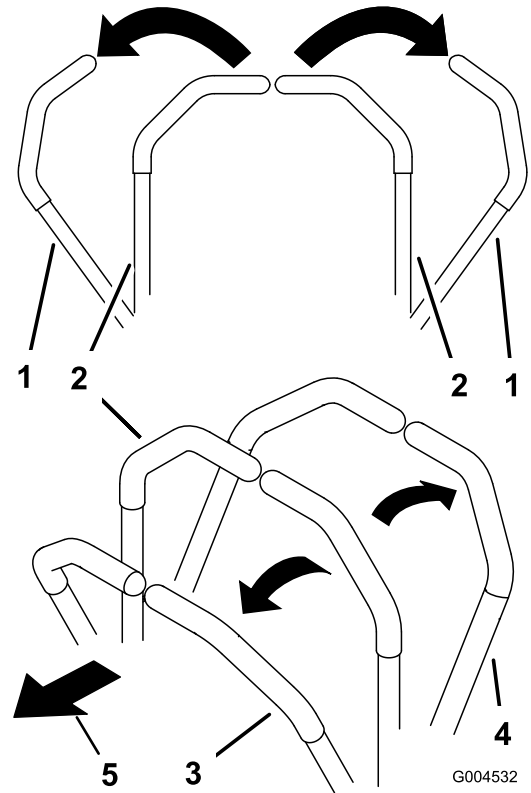
Huomaa: Moottorin käynnistys saattaa edellyttää useita yrityksiä, kun se käynnistetään ensimmäistä kertaa polttoainejärjestelmän oltua täysin ilman polttoainetta.



Kuva 31

g297307

Liikkeenohjausvipujen käyttö



Kuva 32

c:\data\documentum\checkout\g004532

1. Liikkeenohjausvipu – LUKITTU VAPAA -asento
2. Lukitsematon keskiasento
3. Eteenpäin
4. Taaksepäin
5. Koneen etuosa

Moottorin sammutus

1. Vapauta terät siirtämällä teräkytkin POIS-asentoon (Kuva 27).
2. Kytke seisontajarru.
3. Siirrä kaasuvipu NOPEA-asentoon.
4. Käännä avain PYSÄYTYS-asentoon ja irrota avain.

VAROITUS

Lapset ja sivulliset voivat loukkaantua, jos he siirtävät tai yrittävät käyttää konetta sen ollessa ilman valvontaa.

Irrota aina avain ja kytke seisontajarru, kun jätät koneen ilman valvontaa.

Koneella ajo

Vetopyörät pyörivät itsenäisesti akselien hydraulimoottorien voimasta. Toinen puoli voi pyöriä taaksepäin toisen puolen pyöriessä eteenpäin, jolloin kone pyörii paikallaan kääntymisen sijaan. Tämä parantaa huomattavasti koneen ohjattavuutta, mutta saattaa vaatia jonkin verran totuttelua.

Kaasuvivulla säädetään moottorin pyörintänopeutta (1/min). Aseta kaasuvipu NOPEA-asentoon, jolloin suorituskyky on parhaimmillaan. Leikkaa aina täydellä kaasulla.

VAARA

Kone voi pyöriä paikallaan hyvin nopeasti. Käyttäjä voi menettää koneen hallinnan, mikä voi johtaa henkilö- tai omaisuusvahinkoihin.

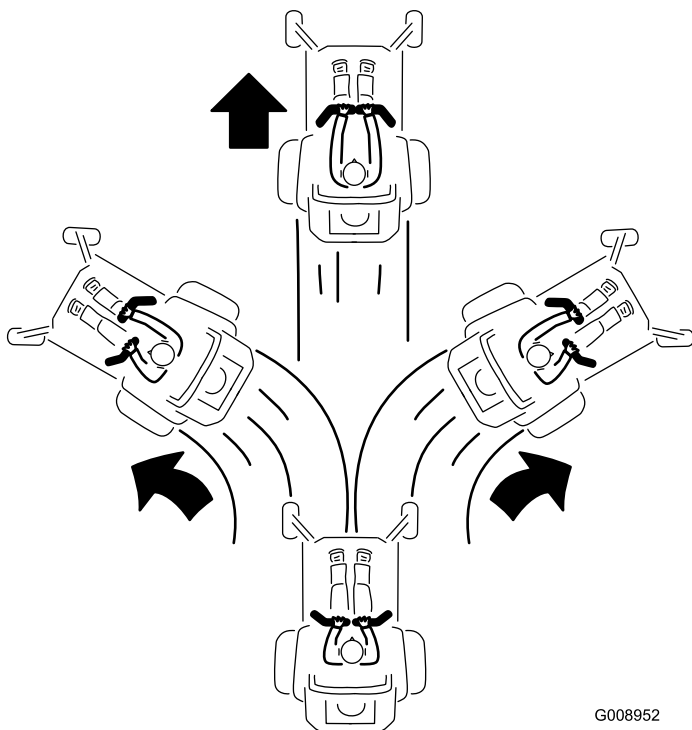
- Ole varovainen kääntyessäsi.
- Hidasta konetta ennen jyrkkiä käännöksiä.

Ajaminen eteenpäin

Huomaa: Moottori sammuu, jos liikkeenohjausvipua siirretään seisontajarrun ollessa kytkettynä.

Pysäytä kone siirtämällä liikkeenohjausvivut VAPAA-asentoon.

1. Vapauta seisontajarru. Katso kohta [Seisontajarrun vapautus \(sivu 23\)](#).
2. Siirrä liikkeenohjausvivut keskelle, lukitsemattomaan asentoon.
3. Kun haluat ajaa eteenpäin, työnnä liikkeenohjausvipuja hitaasti eteenpäin ([Kuva 33](#)).

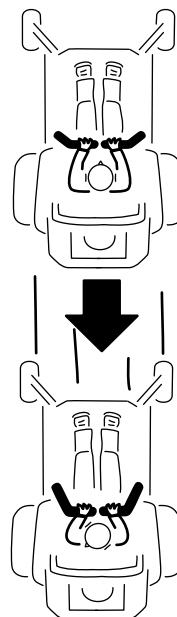


Kuva 33

G008952
g008952

Taaksepäin ajo

1. Siirrä liikkeenohjausvivut keskelle, lukitsemattomaan asentoon.
2. Kun haluat ajaa taaksepäin, vedä liikkeenohjausvipuja hitaasti taaksepäin ([Kuva 34](#)).



G008953

g008953

Kuva 34

Sivuheiton käyttö

Leikkurissa on kääntyvä suuntain, joka levittää leikkuujätteen sivulle ja alas nurmeen päin.

⚠ HENGENVAARA

Ellei suuntainta, poistolevyä tai ruohonkerääjää ole asennettu, liikkuvat terät ja ilmaan sinkoutuvat roskat saattavat vahingoittaa käyttäjää tai sivullisia. Teräkosketus tai ulossinkoutuva jäte voi aiheuttaa loukkaantumisen tai kuoleman.

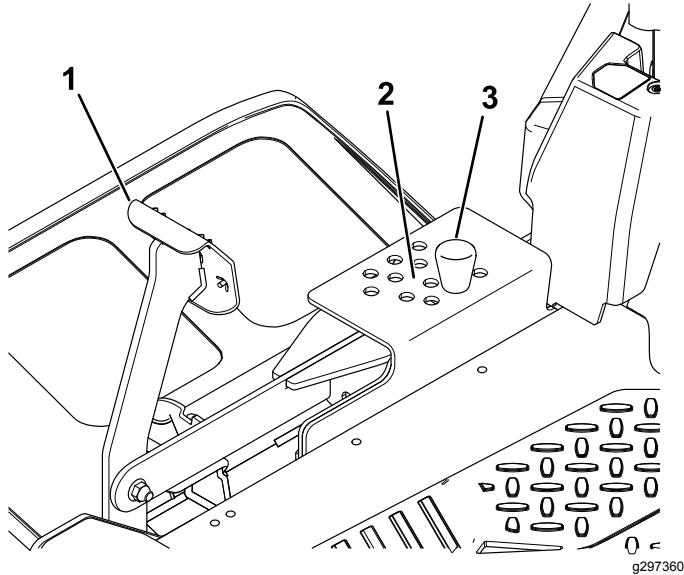
- Älä koskaan irrota suuntainta leikkuupöydästä, sillä se ohjaa materiaalin nurmea kohti. Jos suuntain vaurioituu, vaihda se heti.
- Älä koskaan pane käsiä tai jalkoja leikkurin leikkuupöydän alle.
- Kytke voimanulosotto (teräkytkin, voimanulosotto) Pois-asentoon, käännä avain PYSÄYTYS-asentoon ja irrota avain aina ennen poistoalueen tai leikkuuterien puhdistusta.
- Varmista, että suuntain on ala-asennossa.

Leikkuukorkeuden säätö

Laitteessa on leikkuupöydän nostopoljinjärjestelmä. Polkimen avulla leikkuupöytää voidaan nostaa hetkeksi esteiden välttämistä ja pöydän kohottamista varten.

Leikkuukorkeudeksi voidaan säätää 38–114 mm (6 mm:n välein) siirtämällä leikkuukorkeustappia eri reikiin.

1. Nosta leikkuupöytää painamalla leikkuupöydän nostopoljinta jalalla.
2. Kun haluat säätää korkeutta, irrota tappi leikkuukorkeuden kannattimesta (Kuva 35).
3. Valitse leikkuukorkeuden säätöjärjestelmästä haluttua leikkuukorkeutta vastaava reikä ja työnnä tappi reikään (Kuva 35).
4. Laske leikkuupöytää hitaasti, kunnes vipu koskettaa tappia.



Kuva 35

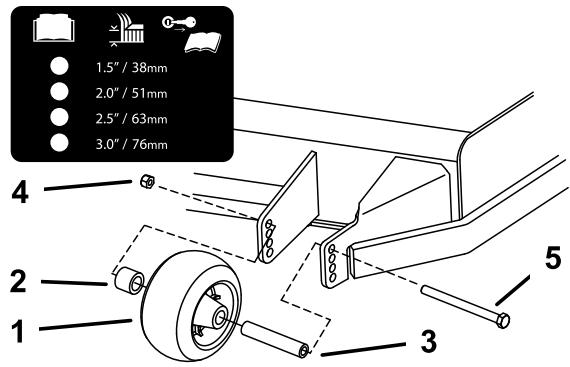
1. Leikkuupöydän nostopoljin
2. Leikkuukorkeusasennot
3. Tappi

Nurmisuojarullien säätö

Kun säädät leikkuukorkeutta, säädä samalla nurmisuojarullien korkeus.

Huomaa: Säädä nurmisuojarullia siten, että ne eivät kosketa maata normaaleilla tasaisilla leikkuualueilla.

1. Pysäköi kone tasaiselle alustalle, vapauta teräkytkin ja kytke seisontajarru. Katso kohta [Seisontajarrun kytkentä \(sivu 22\)](#).
2. Sammuta moottori, irrota avain ja odota, että kaikki liikkuvat osat ovat pysähtyneet, ennen kuin poistut käyttäjän paikalta.
3. Säädä nurmisuojarullat kuvan mukaisesti (Kuva 36).



Kuva 36

1. Nurmisuojarulla
2. Välikappale
3. Holkki
4. Laippamutteri
5. Pultti

Käyttövihjeitä

Kaasun Nopea-asetuksen käyttö

Leikkuujälki ja ilmanvaihto ovat parhaimmillaan, kun moottoria käytetään NOPEA-asetuksella. Ilmaa tarvitaan, jotta ruoho saataisiin leikattua huolellisesti. Älä siis säädä leikkuukorkeutta niin alas, että leikkaamaton ruoho ympäröi leikkuupöydän kokonaan. Huolehdi, että leikkuupöydän toinen sivu on leikatun nurmen päällä, jolloin leikkuupöytään pääsee ilmaa.

Ruohon leikkaus ensimmäisen kerran

Varmista, ettei leikkuupöytä leikkaa nurmen mahdollisia epätasaisia kohtia paljaaksi, leikkaamalla ruoho hieman tavallista pidemmäksi. Aikaisemmin käytetty leikkuukorkeus on kuitenkin yleensä sopivin. Kun leikattava ruoho on yli 15 cm:n pituista, hyvä leikkuujälki voidaan varmistaa leikkaamalla se kaksi kertaa.

Kolmasosan leikkaus ruohon pituudesta

Ruohonkorren pituudesta kannattaa leikata vain noin kolmasosa. Suuremman määrän leikkaamista ei suositella, ellei ruoho ole harvaa tai ole myöhäinen syksy, jolloin ruoho kasvaa hitaammin.

Leikkuusuunnan vaihto

Vaihtele leikkuusuuntaa, jotta ruoho pysyy pystyssä. Tämä helpottaa myös leikkuujätteen levittämistä, joka puolestaan edistää maatumista ja lannoitusta.

Leikkaaminen sopivin aikaväleihin

Ruoho kasvaa eri nopeudella eri vuodenaikoina. Leikkuukorkeus voidaan pitää samana leikkaamalla ruoho useammin keväällä. Vähennä leikkuukertoja keskikesällä, jolloin ruohon kasvu hidastuu. Jos ruohoa ei jostain syystä voida leikata pitkähköön aikaan, käytä ensin korkeaa leikkuukorkeutta. Leikkaa ruoho sitten uudelleen parin päivän kuluttua alemmalla korkeusasetuksella.

Hitaamman leikkuunopeuden käyttö

Leikkuujäljen parantamiseksi ajonopeutta kannattaa hidastaa tietyissä olosuhteissa.

Varo leikkaamasta ruohoa liian lyhyeksi

Suurena leikkuukorkeutta epätasaista nurmea leikattaessa, jotta nurmi ei leikkaudu paljaaksi.

Koneen pysäytys

Jos koneen liike eteenpäin on pysäytettävä kesken leikkuun, nurmikolle saattaa pudota kasa leikkuujätettä. Jotta näin ei kävisi, siirry aiemmin leikatulle alueelle terät kytkettyinä tai vapauta leikkuupöytä eteenpäin ajaessasi.

Leikkuupöydän alapuolen puhtaanapito

Poista leikkuujätteet ja lika leikkuupöydän alapuolelta aina käytön jälkeen. Jos leikkuupöydän sisälle kertyy ruohoa ja likaa, leikkuujäljestä tulee ennen pitkää epätyydyttävä.

Terien huolto

Pidä terä terävänä koko leikkuukauden ajan. Terävä terä leikkaa ruohon siistimmin ruohonkorsia repimättä. Repeytymien vuoksi ruohon reunat muuttuvat ruskeiksi, mikä heikentää kasvua ja altistaa kasvisairauksille. Tarkista aina käytön jälkeen, että leikkuuterät ovat terävät ja että ne eivät ole kuluneet tai vaurioituneet. Viilaa mahdolliset lovet pois ja teroita terät tarpeen mukaan. Jos terä on vaurioitunut tai kulunut, vaihda se aitoon Toro-vaihtoterään.

Käytön jälkeen

Turvallisuus käytön jälkeen

Yleinen turvallisuus

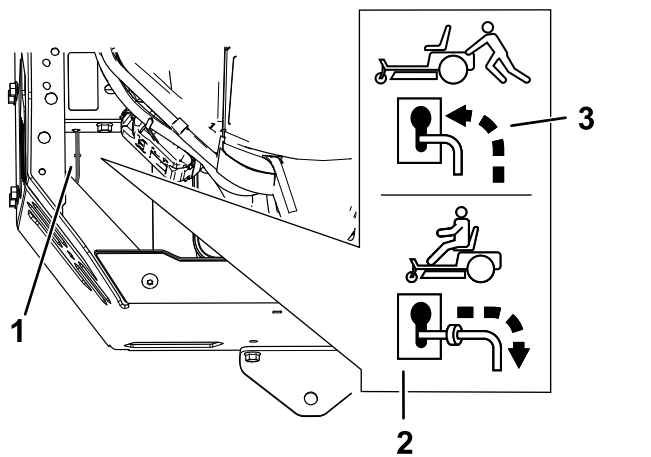
- Sammuta moottori, irrota virta-avain ja odota, että kaikki liikkuvat osat ovat pysähtyneet, ennen kuin poistut käyttäjän paikalta. Anna koneen jäähtyä ennen huoltoa, säätämistä, tankkausta, puhdistusta tai varastointia.
- Vähennä tulipalon vaaraa poistamalla ruoho ja roskat leikkuuyksiköstä, äänenvaimentimesta, käyttöyksiköistä, ruohonkerääjästä ja moottoritalasta. Puhdista öljy- ja polttoaineroiskeet.
- Sulje polttoaineen sulkuventtiili ja irrota virta-avain ennen koneen varastointia tai kuljetusta.

Koneen työntäminen käsin

Tärkeää: Työnnä konetta aina käsin Älä hinaa konetta, sillä hinaus saattaa vahingoittaa sitä.

Koneen työntäminen

1. Pysäköi kone tasaiselle alustalle, vapauta teräkytkin ja kytke seisontajarru.
 2. Sammuta moottori, irrota avain ja odota, että kaikki liikkuvat osat ovat pysähtyneet, ennen kuin poistut käyttäjän paikalta.
 3. Paikanna ohitusvivut rungossa moottorin molemmilla puolilla.
 4. Siirrä ohitusvipuja eteenpäin aukon läpi ja lukitse ne paikoilleen painamalla alas (Kuva 37).
- Huomaa:** Tee sama kummallekin vivulle.
5. Vapauta seisontajarru.



Kuva 37

g298692

1. Ohitusvipujen sijainnit
2. Vivun asento koneen käyttöä varten
3. Vivun asento koneen työntämistä varten
6. Kun olet lopettanut työskentelyn koneella, kytkä seisontajarru.

Koneen käyttö

Siirrä ohitusvipuja taaksepäin aukon läpi ja lukitse ne paikoilleen kuvan mukaisesti (Kuva 37).

Huomaa: Tee sama kummallekin vivulle.

Koneen kuljetus

Käytä koneen kuljetukseen raskaaseen käyttöön tarkoitettua perävaunua tai kuorma-autoa. Käytä täysleveää ramppia. Varmista, että perävaunussa tai kuljetusajoneuvossa on kaikki lain vaatimat jarrut, valot ja merkinnät. Lue huolellisesti kaikki turvaohjeet. Nämä tiedot auttavat suojaamaan sinua ja sivullisia loukkaantumiselta. Noudata perävaunujen käyttöä ja kiinnitysvaatimuksia koskevia paikallisia määräyksiä.

⚠ VAARA

Kaduilla ja teillä ajaminen ilman suuntavilkkuja, valoja, heijastavia merkintöjä tai hitaan ajoneuvon merkkiä on vaarallista ja saattaa aiheuttaa henkilövahinkoihin johtavan onnettomuuden.

Älä aja koneella julkisella tiellä tai kadulla.

Perävaunun valinta

⚠ VAARA

Koneen lastaaminen perävaunuun tai kuorma-autoon lisää kaatumisen mahdollisuutta, mikä voi aiheuttaa vakavan loukkaantumisen tai kuoleman (Kuva 38).

- Käytä vain täysleveää ramppia. Älä käytä erillisiä rampeja koneen molemmilla puolilla.
- Rampin ja maan tai rampin ja perävaunun tai kuorma-auton välinen kulma ei saa olla yli 15 astetta.
- Varmista, että rampin pituus on vähintään neljä kertaa pidempi kuin perävaunun tai kuorma-auton lavan korkeus maahan. Näin varmistetaan, että rampin kulma tasaiseen maahan ei ylitä 15:ta astetta.

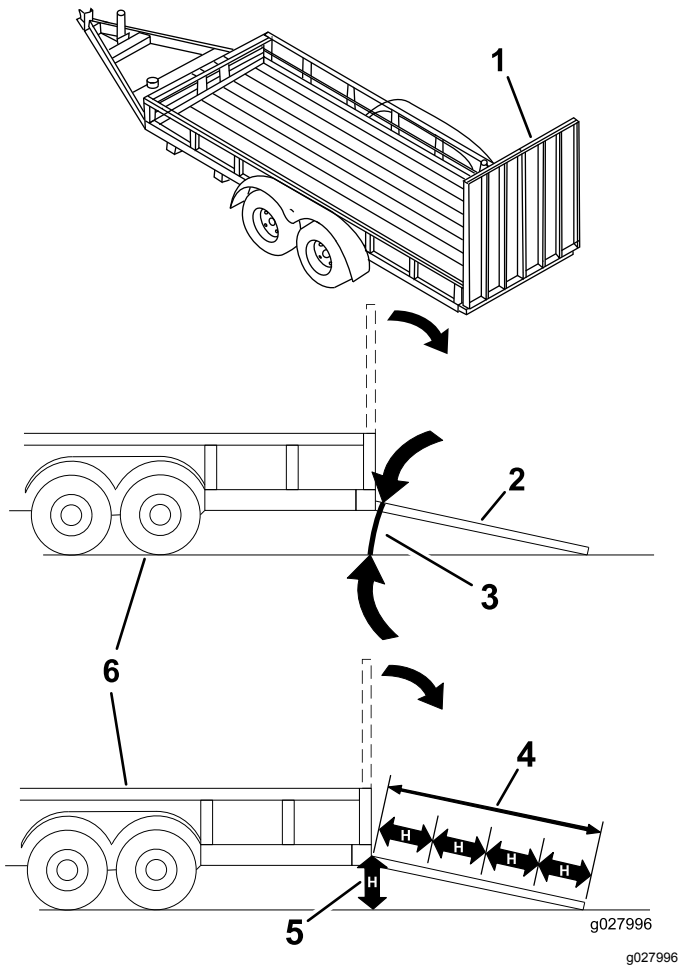
Koneen lastaus

⚠ VAARA

Koneen lastaaminen perävaunuun tai kuorma-autoon lisää kaatumisen mahdollisuutta, mikä voi aiheuttaa vakavan loukkaantumisen tai kuoleman.

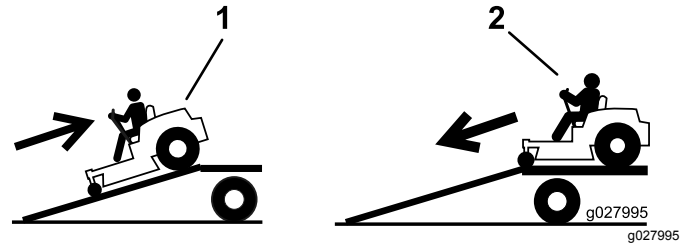
- Ole erittäin varovainen käyttäessäsi konetta rampilla.
- Peruuta kone ylös ramppia ja aja eteenpäin alas ramppia.
- Vältä äkillistä kiihdytystä tai hidastusta konetta rampilla ajettaessa, sillä tämä voi aiheuttaa hallinnan menetyksen tai kaatumisen.

1. Jos käytät perävaunua, kiinnitä se vetoajoneuvoon ja käytä turvaketjuja.
2. Kytke tarvittaessa perävaunun jarrut ja valot.
3. Laske ramppi ja varmista, että rampin ja maan välinen kulma ei ylitä 15:tä astetta (Kuva 38).
4. Aja ramppia ylös peruuttamalla (Kuva 39).



Kuva 38

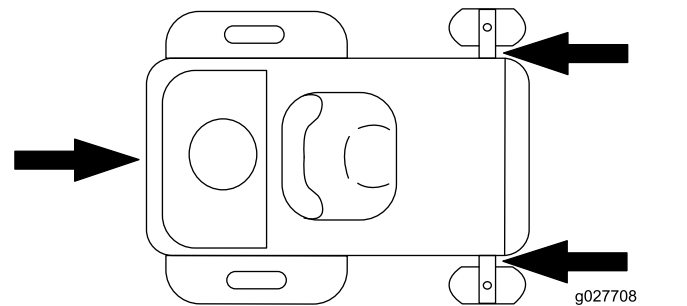
1. Täysleveä ramppi säilytysasennossa
2. Sivunäkymä täysleveästä rampista lastausasennossa
3. Enintään 15 astetta
4. Ramppi on vähintään 4 kertaa pidempi kuin perävaunun tai kuorma-auton lavan korkeus maahan
5. H= perävaunun tai kuorma-auton lavan korkeus maahan
6. Perävaunu



Kuva 39

1. Aja ramppia ylös peruuttamalla.
2. Aja ramppia alas etupuoli edellä.

5. Sammuta moottori, irrota avain ja kytke seisontajarru.
6. Kiinnitä kone etukääntöpyörien ja takapuskurin läheltä hihnoilla, ketjuilla, kaapelilla tai köysillä (Kuva 40). Noudata kiinnitysvaatimuksia koskevia paikallisia määräyksiä.



Kuva 40

1. Kiinnityssilmukat

Koneen purku

1. Laske ramppi ja varmista, että rampin ja maan välinen kulma ei ylitä 15:tä astetta ([Kuva 38](#)).
2. Aja ramppia alas etupuoli edellä ([Kuva 39](#)).

Kunnossapito

Huomaa: Koneen vasen ja oikea puoli määritellään normaalista käyttöasennosta käsin.

Turvallisuus huollon aikana

- Jos jätät avaimen virtalukkoon, joku voi vahingossa käynnistää moottorin ja vahingoittaa vakavasti lähellä olijoita. Irrota avain virtalukosta ennen huoltoa.
- Suorita seuraavat toimenpiteet ennen käyttäjän paikalta poistumista:
 - Pysäköi kone tasaiselle alustalle.
 - Vapauta käytöt.
 - Kytke seisontajarru.
 - Sammuta moottori ja irrota virta-avain.
 - Anna koneen osien jäähtyä ennen huollon suorittamista.
- Älä anna tehtävään kouluttamattomien henkilöiden huoltaa konetta.
- Pidä kädet ja jalat etäällä liikkuvista osista ja kuumista pinnoista. Älä tee säätöjä moottorin ollessa käynnissä, jos mahdollista.
- Vapauta paine varovasti osista, joihin on varastoitunut energiaa.
- Tarkista seisontajarrun toiminta säännöllisesti. Säädä ja huolla sitä tarvittaessa.
- Älä koskaan peukaloi turvalaitteita. Tarkista säännöllisesti, että ne toimivat asianmukaisesti.
- Estä tulipalon vaara poistamalla ruoho ja jäte leikkuuyksiköstä, äänenvaimentimesta, käyttöyksiköistä, ruohonkerääjästä ja moottoritalasta.
- Puhdista pois öljy- ja polttoaineroskeet ja polttoaineesta kastuneet roskat.
- Älä tue konetta hydraulisen tai mekaanisen tunkin varaan. Kun kone nostetaan, tue se alustapukeilla.
- Pidä kaikki osat hyvässä kunnossa ja kaikki kiinnitysosat tiukalla, erityisesti terien kiinnikkeet. Vaihda kaikki kuluneet tai vaurioituneet tarrat.
- Irrota akun kytkennät ennen kuin korjaat konetta. Irrota ensin miinusnavan akkukenkä ja vasta sitten plusnavan akkukenkä. Kytke ensin plusnavan akkukenkä ja vasta sitten miinusnavan akkukenkä.
- Optimaalinen suorituskyky varmistetaan käyttämällä vain aitoja Toro-varaosia ja -lisävarusteita. Muiden valmistajien varaosat ja lisävarusteet voivat osoittautua vaarallisiksi, ja niiden käyttö voi johtaa tuotteen takuun raukeamiseen.

Kunnossapitotaulukko

Huoltoväli	Huoltotoimenpide
5 ensimmäisen käyttötunnin jälkeen	<ul style="list-style-type: none">• Vaihda moottoriöljy ja suodatin.
Aina ennen käyttöä tai päivittäin	<ul style="list-style-type: none">• Tarkista turvajärjestelmän toiminta.• Tarkista, ettei ilmanpuhdistimessa ole likaisia, löystyneitä tai vaurioituneita osia.• Tarkista moottoriöljyn määrä.• Puhdista moottorin ilmanotto-tilä.• Tarkasta terät.• Tarkista, ettei suuntaimessa ole vaurioita.
25 käyttötunnin välein	<ul style="list-style-type: none">• Puhdista ilmanpuhdistimen vaahtomuovipanos (useammin pölyisissä ja likaisissa olosuhteissa).• Tarkista rengaspaine.• Tarkista, ettei hihnassa ole kulumia tai murtumia.
100 käyttötunnin välein	<ul style="list-style-type: none">• Vaihda ilmanpuhdistimen vaahtomuovipanos (useammin pölyisissä ja likaisissa olosuhteissa).• Puhdista paperinen ilmanpuhdistimen panos (useammin likaisissa tai pölyisissä olosuhteissa).• Tarkista ja puhdista jäähdytysrivat ja moottorin suojuksen sisäpuoli.
	<ul style="list-style-type: none">• Vaihda moottoriöljy ja öljynsuodatin (useammin likaisissa tai pölyisissä olosuhteissa).• Tarkista sytytystulpat.• Tarkasta polttoaineputken suodatin.
200 käyttötunnin välein	<ul style="list-style-type: none">• Vaihda paperinen ilmanpuhdistimen panos (useammin likaisissa tai pölyisissä olosuhteissa).

Huoltoväli	Huoltotoimenpide
	<ul style="list-style-type: none"> • Vaihda sytytystulpat. • Vaihda polttoaineputken suodatin.
300 käyttötunnin välein	<ul style="list-style-type: none"> • Tarkista ja säädä venttiilivälykset. Ota yhteys valtuutettuun huoltoliikkeeseen.
Ennen varastointia	<ul style="list-style-type: none"> • Lataa akku ja irrota akun kaapelit. • Tee kaikki yllä mainitut huoltotoimenpiteet ennen varastointia. • Maalaa kuluneet pinnat.

▲ VAROITUS

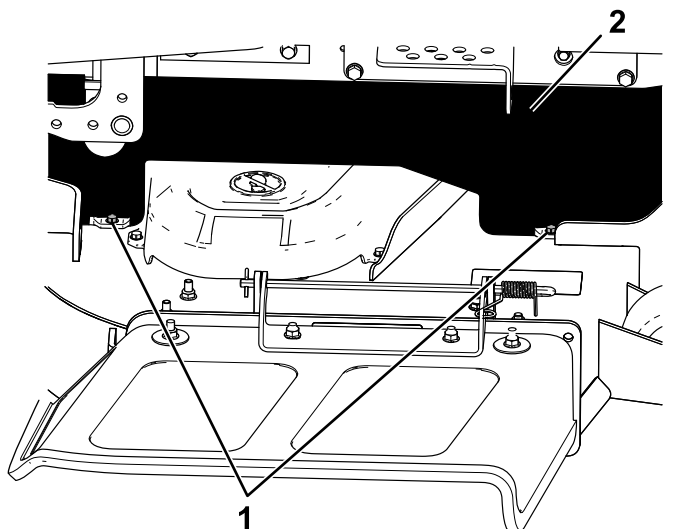
Jos jätät avaimen virtalukkoon, joku voi vahingossa käynnistää moottorin ja vahingoittaa vakavasti lähellä olijoita.

Sammuta moottori ja irrota virta-avain virtalukosta ennen kaikkia huoltotoimia.

Huoltoa edeltävät toimenpiteet

Leikkuupöydän verhon vapautus

Löysää verhon kaksi alapulttia, jotta pääset käsiksi leikkuupöydän yläosaan (Kuva 41).



Kuva 41

g303960

1. Alin pultti

2. Verho

Huomaa: Kiinnitä verho huollon jälkeen kiristämällä pultit.

Moottorin huolto

Moottorin turvallinen käyttö

- Pidä kädet, jalat, kasvit ja muut kehonosat sekä vaatteet etäällä äänenvaimentimesta ja muista kuumista pinoista. Anna moottorin osien jäähtyä ennen huollon suorittamista.
- Älä muuta moottorin kierrosnopeussäätimen nopeutta tai käytä moottoria ylikierroksilla.

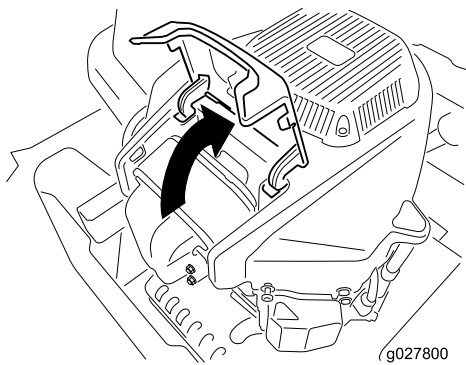
Ilmanpuhdistimen huolto

Huoltoväli: Aina ennen käyttöä tai päivittäin

Huomaa: Huolla ilmanpuhdistin useammin (muutaman tunnin välein), jos käyttöolosuhteet ovat erittäin pölyiset tai hiekkaiset.

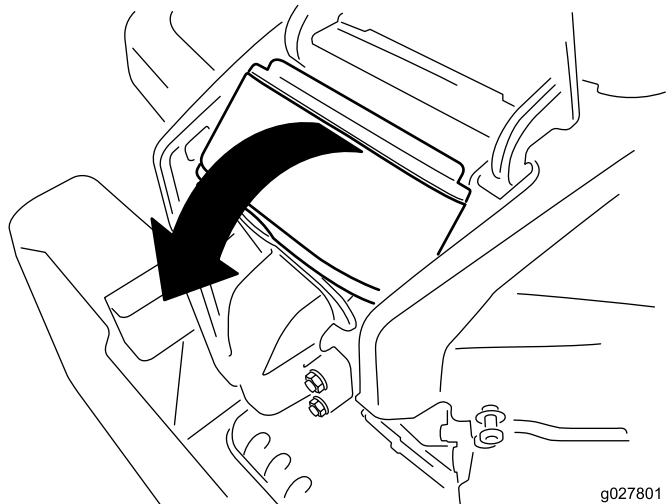
Vaahtomuovi- ja paperipanosten irrotus

1. Pysäköi kone tasaiselle alustalle, vapauta teräkytkin (voimanulosotto) ja kytke seisontajarru.
2. Sammuta moottori, irrota avain ja odota, että kaikki liikkuvat osat ovat pysähtyneet, ennen kuin poistut käyttäjän paikalta.
3. Puhdista ilmanpuhdistimen suojuksen ympäristö, jotta likaa ei pääse moottoriin aiheuttamaan vahinkoa.
4. Nosta suojus ja käänä ilmanpuhdistinjärjestelmä pois moottorista (Kuva 42).



g027800

g027800

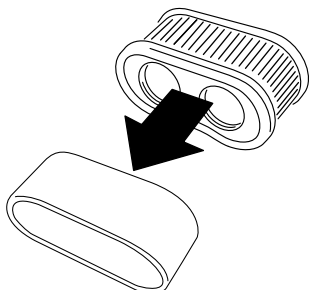


g027801

g027801

Kuva 42

5. Erottele vaahtomuovi- ja paperipanokset (Kuva 43).



g027802

g027802

Kuva 43

Ilmanpuhdistimen vaahtomuovipanoksen huolto

Huoltoväli: 25 käyttötunnin välein/Kuukausittain (kumpi saavutetaan ensin)—Puhdista ilmanpuhdistimen vaahtomuovipanoks (useammin pölyisissä ja likaisissa olosuhteissa).

100 käyttötunnin välein/Vuosittain (kumpi saavutetaan ensin)—Vaihda ilmanpuhdistimen vaahtomuovipanoks (useammin pölyisissä ja likaisissa olosuhteissa).

1. Pese vaahtomuovipanoks nestesaippualla ja lämpimällä vedellä. Kun panoks on puhdas, huuhtelee se perusteellisesti.
2. Kuivaa panoks puristamalla sitä puhtaaseen riepuun.

Tärkeää: Vaihda vaahtomuovipanoks, jos se on repeytynyt tai kulunut.

Ilmanpuhdistimen paperipanoksen huolto

Huoltoväli: 100 käyttötunnin välein—Puhdista paperinen ilmanpuhdistimen panoks (useammin likaisissa tai pölyisissä olosuhteissa).

200 käyttötunnin välein—Vaihda paperinen ilmanpuhdistimen panoks (useammin likaisissa tai pölyisissä olosuhteissa).

1. Puhdista paperipanoks pölystä napauttamalla sitä kevyesti.

Huomaa: Jos paperipanoks on hyvin likainen, vaihda se uuteen.

2. Tarkista, ettei panoks ole repeytynyt, ettei siinä ole öljykalvoa tai ettei kumitiiviste ole vaurioitunut.
3. Vaihda paperipanoks, jos se on vaurioitunut.

Tärkeää: Älä puhdista paperisuodatinta.

Ilmanpuhdistimen asennus

1. Asenna vaahtomuovipanos paperipanoksen päälle.
Huomaa: Varmista, ettet vaurioita panoksia.
2. Kohdista suodattimen reiät imusarjan aukkoihin.
3. Käännä suodatin alas kammioon ja aseta se kokonaan paikoilleen imusarjaa vasten (Kuva 44).



Kuva 44

g228022

4. Sulje suojus.

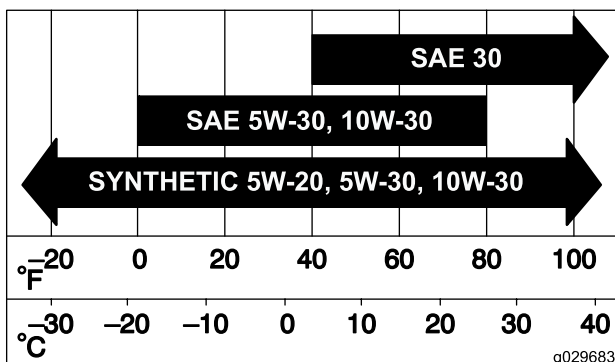
Moottoriöljyn huolto

Moottoriöljyn tekniset tiedot

Öljyalaatu: pesevä öljy (API-huoltoluokitus SF, SG, SH, SJ tai SL).

Kampikammion tilavuus: 2,4 l öljynsuodattimen kanssa

Viskositeetti: Katso seuraava taulukko.



Kuva 45

g029683

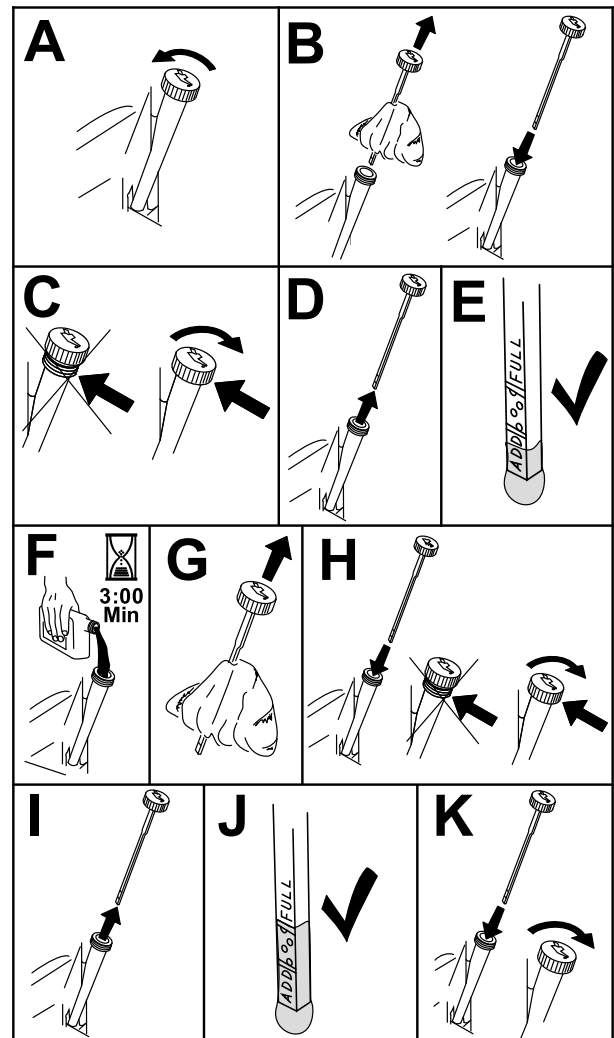
Moottoriöljyn määrän tarkistus

Huoltoväli: Aina ennen käyttöä tai päivittäin

Huomaa: Tarkista öljymäärä moottorin ollessa kylmä.

Tärkeää: Jos moottorin kampikammioon laitetaan liikaa tai liian vähän öljyä ja moottoria käytetään, moottori saattaa vaurioitua.

1. Pysäköi kone tasaiselle alustalle, vapauta teräkytkin (voimanulosotto) ja kytke seisontajarru.
2. Sammuta moottori, irrota avain ja odota, että kaikki liikkuvat osat ovat pysähtyneet, ennen kuin poistut käyttäjän paikalta.
Huomaa: Varmista, että moottori on jäähtynyt, jotta öljy on ehtinyt valua öljypohjaan.
3. Puhdista öljyntäytökorkin ja mittatikun ympäristö ennen korkin irrottamista, jotta moottoriin ei pääse likaa, leikkuujätteitä tai muita roskia (Kuva 46).



Kuva 46

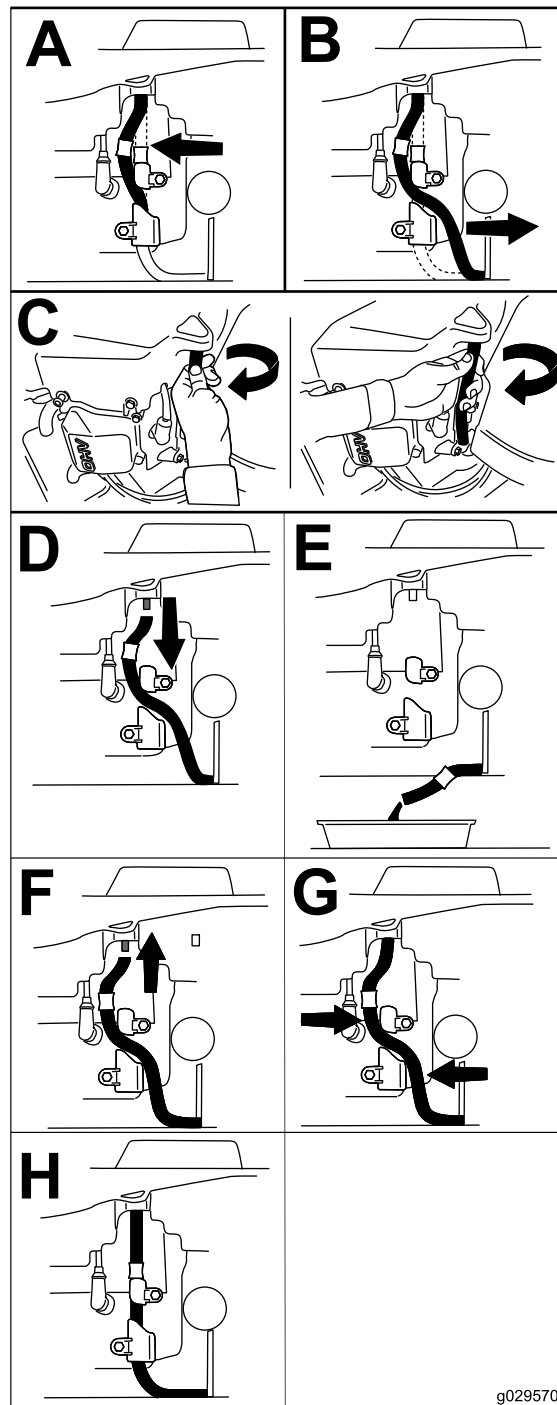
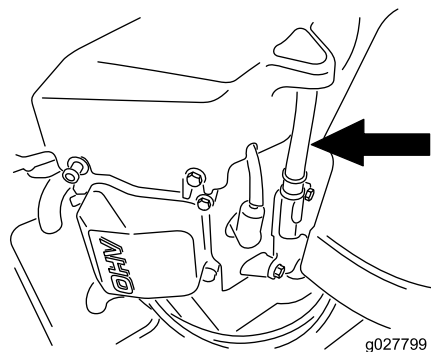
g235263

Moottoriöljyn ja öljynsuodattimen vaihto

Huoltoväli: 5 ensimmäisen käyttötunnin jälkeen/Ensimmäisen kuukauden jälkeen (kumpi saavutetaan ensin)—Vaihda moottoriöljy ja suodatin.

—Vaihda moottoriöljy ja öljynsuodatin (useammin likaisissa tai pölyisissä olosuhteissa).

1. Pysäköi kone tasaiselle alustalle, jotta kaikki öljy tyhjenee.
2. Vapauta teräkytkin (voimanulosotto) ja kytke seisontajarru.
3. Sammuta moottori, irrota avain ja odota, että kaikki liikkuvat osat ovat pysähtyneet, ennen kuin poistut käyttäjän paikalta.
4. Tyhjennä öljy moottorista.

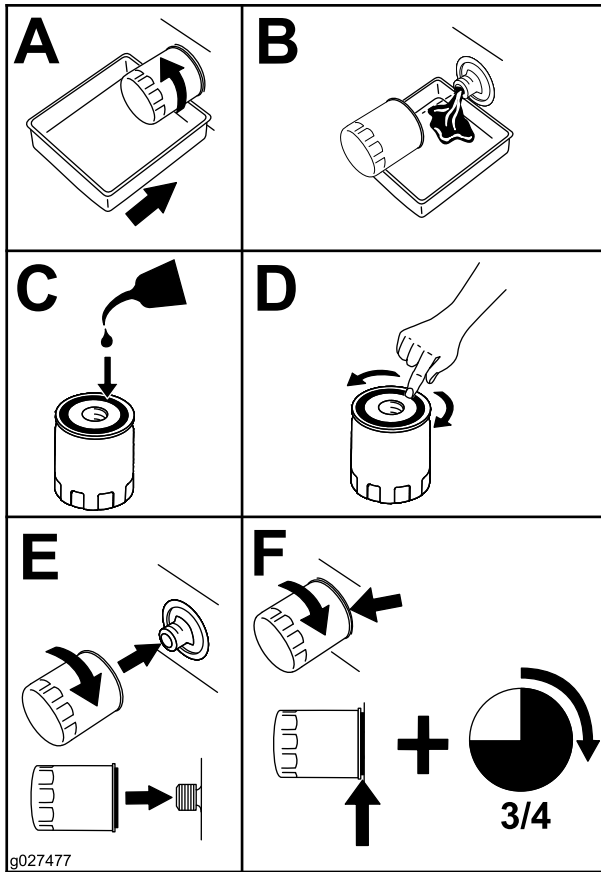


Kuva 47

g029570

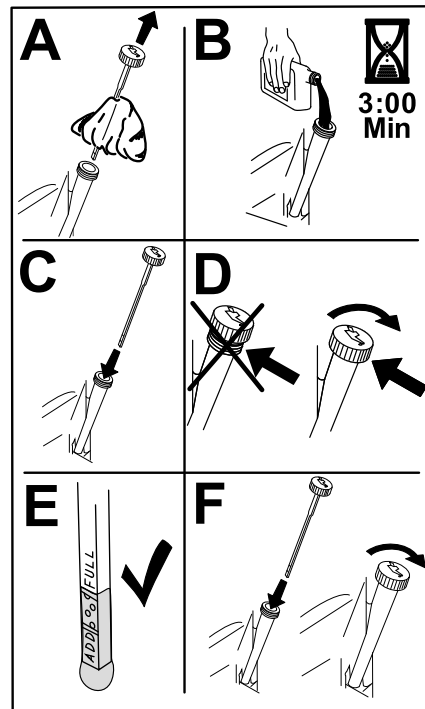
5. Vaihda moottorin öljynsuodatin (Kuva 48).

Huomaa: Varmista, että öljynsuodattimen tiiviste koskettaa moottoria, ja käännä sitten suodatinta vielä $\frac{3}{4}$ kierrosta.



Kuva 48

6. Kaada hitaasti noin 80 % määritetystä öljymäärästä täyttöputkeen ja lisää hitaasti siten, että sitä on Full-merkkiin asti (Kuva 49).



Kuva 49

g235264

7. Toimita käytetty öljy jälleenkäsittelylaitoksen hävitettäväksi.

Sytytystulpan huolto

Huoltoväli: —Tarkista sytytystulpat.

—Vaihda sytytystulpat.

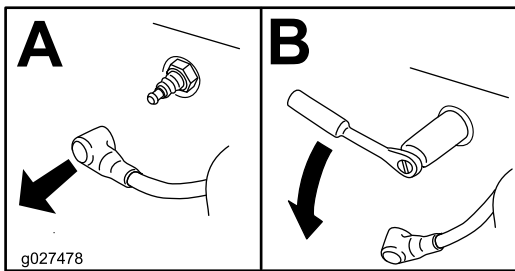
Varmista, että keski- ja sivuelektrodien kärkiväli on oikea, ennen kuin asennat sytytystulpan. Irrota ja asenna sytytystulppa käyttäen apuna sytytystulpan avainta. Tarkista ja säädä kärkiväliä kärkivälin työkalulla tai rakotulkilla. Asenna tarvittaessa uusi sytytystulppa.

Tyyppi: Champion® RN9YC tai NGK® BPR6ES

Kärkiväli: 0,76 mm

Sytytystulpan irrotus

1. Pysäköi kone tasaiselle alustalle, vapauta teräkytkin (voimanulosotto) ja kytke seisontajarru.
2. Sammuta moottori, irrota avain ja odota, että kaikki liikkuvat osat ovat pysähtyneet, ennen kuin poistut käyttäjän paikalta.
3. Puhdista sytytystulpan ympäristö, jotta moottoriin ei pääse likaa tai roskaa.
4. Irrota sytytystulppa (Kuva 50).



Kuva 50

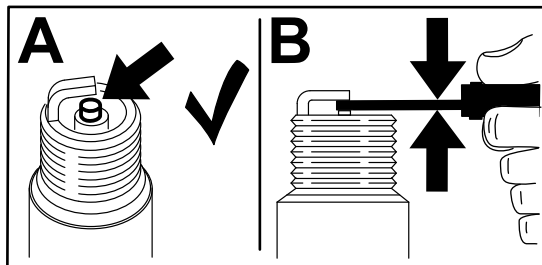
g027478

Sytytystulpan tarkistus

Tärkeää: Älä puhdisti sytytystulppia. Sytytystulppa tulee vaihtaa aina, kun eriste on mustunut, kun elektrodit ovat kuluneet tai kun tulpassa on öljykalvo tai murtumia.

Jos näet eristeessä vaaleanruskeata tai harmaata, moottori toimii moitteettomasti. Jos eriste on mustunut, ilmanpuhdistin on yleensä likainen.

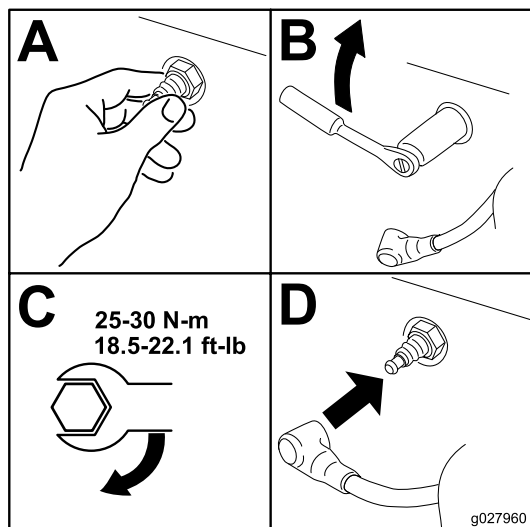
Säädä kärkiväliksi 0,76 mm.



Kuva 51

g206628

Sytytystulpan asennus



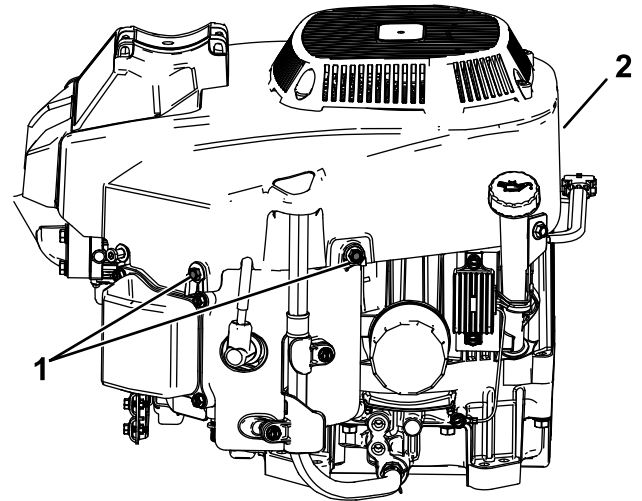
Kuva 52

g027960

Jäähdytysjärjestelmän puhdistus

Huoltoväli: 100 käyttötunnin välein

1. Pysäköi kone tasaiselle alustalle, vapauta teräkytkin (voimanulosotto) ja kytke seisontajarru.
2. Sammuuta moottori, irrota avain ja odota, että kaikki liikkuvat osat ovat pysähtyneet, ennen kuin poistut käyttäjän paikalta.
3. Irrota ilmansuodatin moottorista.
4. Irrota pultit ja nosta puhaltimen kotelo pois (Kuva 53).



Kuva 53

g298763

1. Pultti
2. Tuulettimen kotelo

5. Estä roskien pääseminen ilmanottoon asentamalla ilmansuodatin suodattimen kantaan.
6. Puhdista osat roskista ja ruohosta.
7. Irrota ilmansuodatin ja asenna tuulettimen kotelo. Kiristä pultit momenttiin 8,8 N·m.
8. Asenna ilmansuodatin.

Polttoainejärjestelmän huolto

⚠ HENGENVAARA

Tietyissä oloissa polttoaine on hyvin tulenarkaa ja räjähdysherkkää. Polttoaineen aiheuttama tulipalo tai räjähdys voi aiheuttaa palovammoja ja omaisuusvahinkoja.

Kohdassa [Polttoaineturvallisuus \(sivu 13\)](#) on täydellinen luettelo polttoaineeseen liittyvistä varotoimenpiteistä.

Polttoaineputken suodattimen vaihto

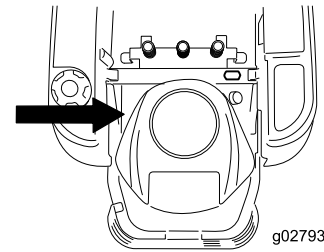
Huoltoväli: —Tarkasta polttoaineputken suodatin.

—Vaihda polttoaineputken suodatin.

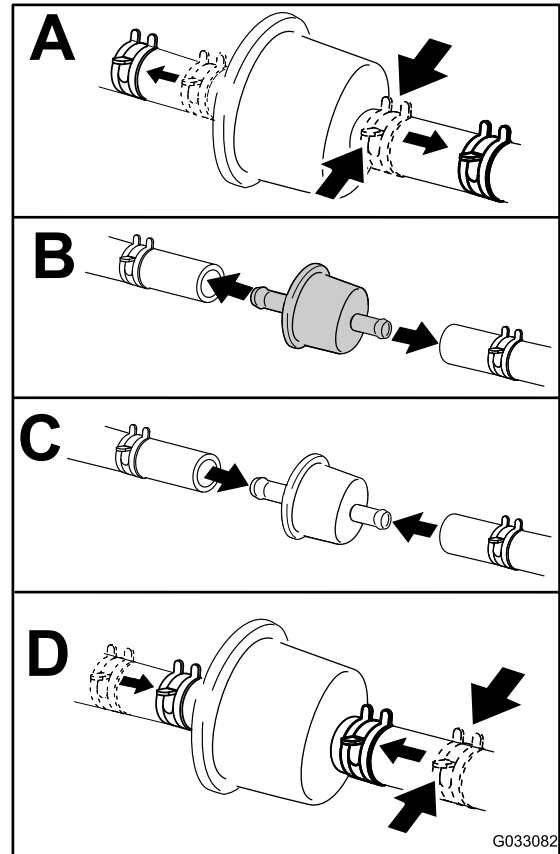
Älä asenna likaista suodatinta sen jälkeen, kun se on irrotettu polttoaineputkesta.

1. Pysäköi kone tasaiselle alustalle, vapauta teräkytkin (voimanulosotto) ja kytke seisontajarru.
2. Sammuta moottori, irrota avain ja odota, että kaikki liikkuvat osat ovat pysähtyneet, ennen kuin poistut käyttäjän paikalta.
3. Vaihda suodatin ([Kuva 54](#)).

Huomaa: Huomautus: varmista, että suodattimen merkinnät ovat polttoaineen virtaussuunnan mukaisia.



g027939



g033082

Kuva 54

Sähköjärjestelmän huolto

Sähköjärjestelmän turvallinen käyttö

- Irrota akun kytkennät ennen kuin korjaat konetta. Irrota ensin miinusnavan akkukenkä ja vasta sitten plusnavan akkukenkä. Kytke ensin plusnavan akkukenkä ja vasta sitten miinusnavan akkukenkä.
- Lataa akku avoimessa tilassa, jossa on hyvä ilmanvaihto, kaukana kipinöistä ja avotulesta. Irrota laturin virtajohto ennen kuin kytket laturin akkuun tai irrotat sen akusta. Käytä suojavaatetusta ja eristettyjä työkaluja.

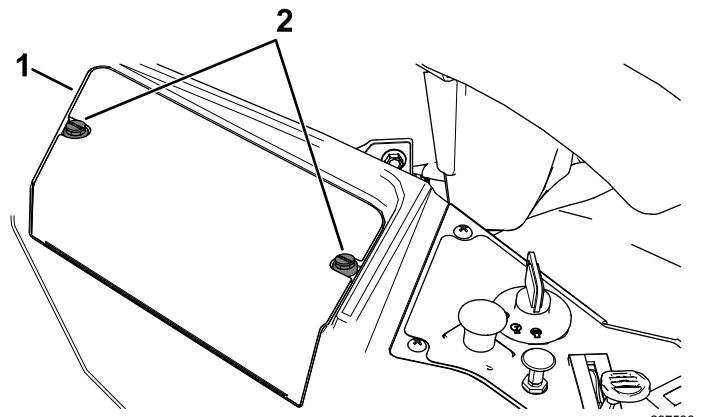
Akun huolto

Akun irrotus

⚠ VAARA

Akun kaapeleiden virheellinen irrotus voi vahingoittaa konetta ja kaapeleita aiheuttaen kipinöitä. Kipinät voivat saada akun kaasut räjähtämään ja aiheuttaa siten henkilövahingon.

- Irrota aina akun miinuskaapeli (musta) ennen pluskaapelin (punainen) irrottamista.
 - Kytke aina akun pluskaapeli (punainen) ennen miinuskaapelia (musta).
1. Pysäköi kone tasaiselle alustalle, vapauta teräkytkin (voimanulosotto) ja kytke seisontajarru.
 2. Sammuta moottori, irrota avain ja odota, että kaikki liikkuvat osat ovat pysähtyneet, ennen kuin poistut käyttäjän paikalta.
 3. Löysää akun suojuksen kahta kiinnikettä kääntämällä niitä 1/4 kierrosta vastapäivään ja irrota akun suojus (Kuva 55).



Kuva 55

1. Akun suojus
2. Kiinnikkeet

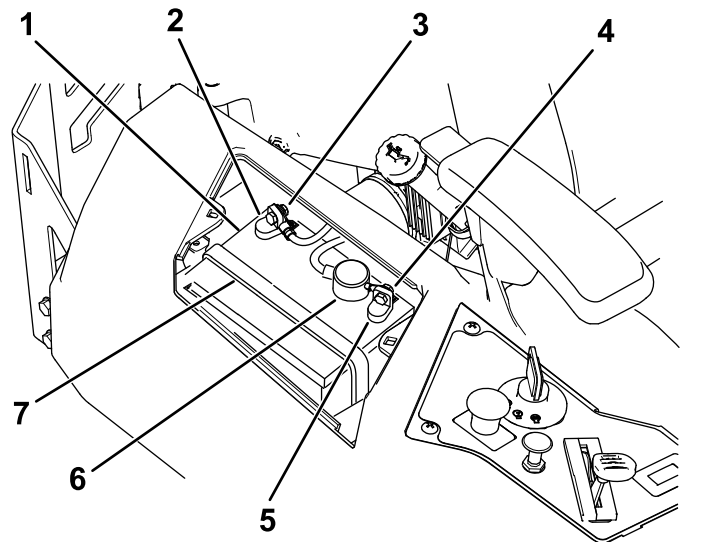
4. Irrota miinusmaakaapeli (musta) akun navasta (Kuva 56).

Huomaa: Säilytä kaikki kiinnikkeet.

5. Vedä kumisuojusta ylös punaista pluskaapelia pitkin.
6. Irrota pluskaapeli (punainen) akun navasta (Kuva 56).

Huomaa: Säilytä kaikki kiinnikkeet.

7. Irrota akun pidike (Kuva 56) ja nosta akku pois akkualustalta.



Kuva 56

1. Akku
2. Akun miinusnapa (-)
3. Akun miinusnavan (-) pultti, aluslaatta ja mutteri
4. Akun plusnavan (+) pultti, aluslaatta ja mutteri
5. Akun plusnapa (+)
6. Navan suojus
7. Akun pidike

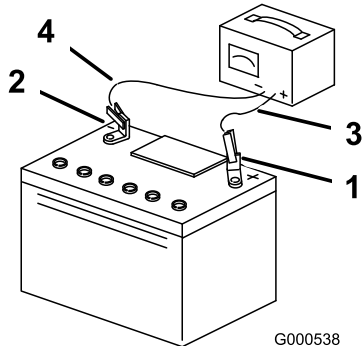
Akun lataus

Huoltoväli: Ennen varastointia—Lataa akku ja irrota akun kaapelit.

1. Irrota akku alustasta. Katso kohta [Akun irrotus \(sivu 41\)](#).
2. Lataa akkua 6–10 A:n virralla vähintään yhden tunnin ajan.

Huomaa: Älä lataa akkua liikaa.

3. Kun akku on ladattu täyteen, irrota laturi sähköliitännästä. Irrota sitten laturin johtimet akun navoista ([Kuva 57](#)).



Kuva 57

- | | |
|------------------------|--------------------------------|
| 1. Akun plusnapa (+) | 3. Punainen laturin johdin (+) |
| 2. Akun miinusnapa (-) | 4. Musta laturin johdin (-) |

Akun asennus

1. Aseta akku alustalle ([Kuva 56](#)).
2. Asenna pluskaapeli (punainen) akun plusnapaan (+) käyttämällä aiemmin irrotettuja kiinnikkeitä.
3. Asenna miinuskaapeli akun miinusnapaan (-) käyttämällä aiemmin irrotettuja kiinnikkeitä.
4. Vedä punainen suojus positiivisen (punaisen) akun navan päälle.
5. Kiinnitä akku pidikkeellä ([Kuva 56](#)).
6. Asenna akun kansi painamalla se alas ja kiristämällä kaksi kiinnikettä myötöpäivään ([Kuva 55](#)).

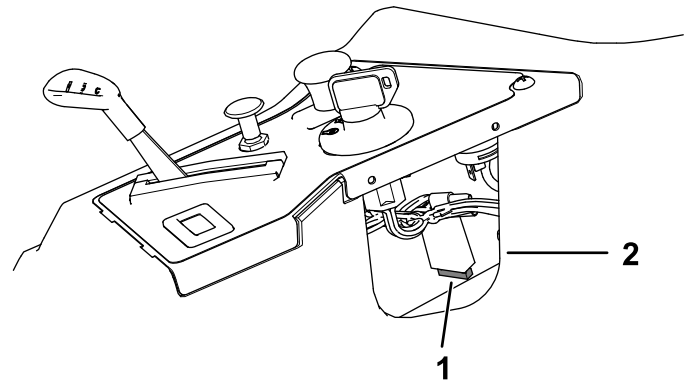
Sulakkeiden huolto

Sähköjärjestelmä on suojattu sulakkeilla. Huoltoa ei tarvita. Jos sulake kuitenkin palaa, tarkista osa/virtapiiri toimintavian tai oikosulun varalta.

Sulaketyyppi:

- Päävirta: F1 (15 A, pistotyyppinen)
- Latauspiiri: F2 (25 A, pistotyyppinen)

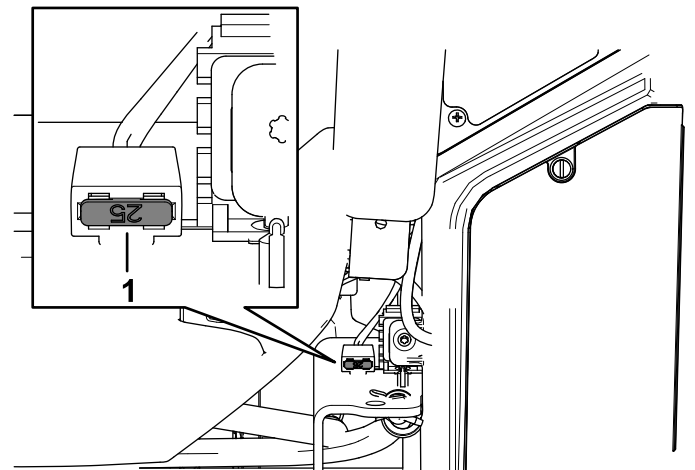
Vaihda pääsulake (15 A) vetämällä sulake ulos konsolin sivussa olevan aukon kautta ja asentamalla uusi 15 A:n sulake ([Kuva 58](#)).



Kuva 58

- | | |
|--------------------|-------------------|
| 1. Päävirta (15 A) | 2. Konsolin aukko |
|--------------------|-------------------|

Vaihda latauspiirin sulake (25 A) vetämällä akun vasemmalla puolella oleva sulake ulos ja asentamalla uusi 25 A:n sulake ([Kuva 59](#)).



Kuva 59

- | |
|-----------------------|
| 1. Latauspiiri (25 A) |
|-----------------------|

Vetojärjestelmän huolto

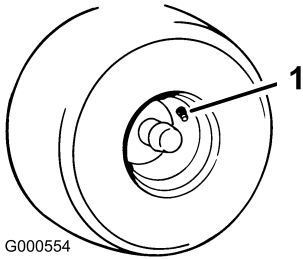
Rengaspaineen tarkistus

Huoltoväli: 25 käyttötunnin välein—Tarkista rengaspaine.

Pidä etu- ja takarenkaiden rengaspaine ohjeiden mukaisena. Epätasainen rengaspaine saattaa tehdä leikkujäljestä epätasaisen. Tarkista paine venttiiliin varresta ([Kuva 60](#)). Tarkista paine, kun renkaat ovat kylmät, jotta painelukema olisi mahdollisimman tarkka.

Täytä etukääntöpyörien renkaat paineeseen 1,03 bar.

Täytä vetävien takapyörien renkaat paineeseen 0,9 bar.



Kuva 60

1. Venttiili

Hihnan huolto

Hihnojen tarkastus

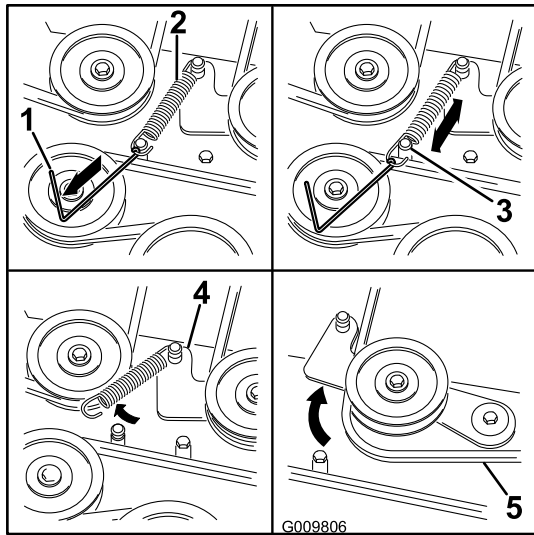
Huoltoväli: 25 käyttötunnin välein—Tarkista, ettei hihnassa ole kulumia tai murtumia.

Vaihda hihna, jos se on kulunut. Kuluneen hihnan merkkejä ovat vinkuminen hihnan pyöriessä, luistavat terät ruohoa leikattaessa, rispaantuneet hihnan reunat, palojäljet ja murtumat hihnassa.

Leikkurin hihnan vaihto

Kuluneen hihnan merkkejä ovat vinkuminen hihnan pyöriessä, luistavat terät ruohoa leikattaessa, rispaantuneet reunat, palojäljet ja murtumat. Vaihda leikkurin hihna, jos jokin näistä tiloista ilmenee.

1. Pysäköi kone tasaiselle alustalle, vapauta teräkytkin (voimanulosotto) ja kytke seisontajarru.
2. Sammuta moottori, irrota avain ja odota, että kaikki liikkuvat osat ovat pysähtyneet, ennen kuin poistut käyttäjän paikalta.
3. Aseta leikkuri 76 mm:n leikkuukorkeuteen.
4. Irrota leikkuupöydän verho. Katso kohta [Leikkuupöydän verhon vapautus \(sivu 34\)](#)
5. Löysää molempien hihnan suojusten kahta pulttia, **mutta älä irrota niitä**.
6. Liu'uta suojus irti pulteista ja irrota se nostamalla ylös- ja ulospäin.
7. Vapauta kiristinpyörän jännitys irrottamalla kiristinpyörän jousi leikkuupöydän tapista jousen irrotustyökalun avulla (Toro-osanro 92-5771) ([Kuva 61](#)).



Kuva 61

G009806

- | | |
|--|-------------------------|
| 1. Jousen irrotustyökalu (Toro-osanro 92-5771) | 4. Kiristinpyörän varsi |
| 2. Kiristinpyörän jousi | 5. Leikkurin hihna |
| 3. Leikkuupöydän tappi | |

- Laske leikkuri alimpaan leikkuukorkeuteen ja aseta leikkuukorkeuden tappi alimman leikkuukorkeuden lukitusasentoon.
- Irrota hihna leikkuupöydän hihnapyöriltä ja irrota vanha hihna.
- Asenna uusi hihna leikkurin hihnapyörien ja moottorin alla olevan kytkimen hihnapyörän ympärille (Kuva 61).

⚠ VAARA

Asennettuna jousessa on jännitys, ja se saattaa aiheuttaa henkilövahinkoja.

Ole varovainen, kun irrotat hihnaa.

- Asenna kiristinpyörän jousi leikkuupöydän tappiin jousen irrotustyökalun avulla (Toro-osanro 92-5771), jolloin kiristinpyörä ja leikkurin hihna jännittyvät (Kuva 61).
- Varmista, että hihna on asettunut oikein kaikkiin hihnapyöriin.
- Asenna hihnan suojukset asentamalla molempien suojusten kielekkeet huolellisesti leikkuupöydän kannattimien vastaaviin koloihin.
- Käännä suojus leikkuupöytään ja liu'uta lovet paikoilleen löysättyjen pulttien alle.
- Kiinnitä suojus leikkuupöytään kiristämällä pultit.
- Asenna leikkuupöydän verho. Katso kohta [Leikkuupöydän verhon vapautus \(sivu 34\)](#)

Leikkurin huolto

Terien turvallinen käyttö

- Terät on tarkistettava säännöllisesti kulumisen ja vaurioiden varalta.
- Ole varovainen, kun tarkastat teriä. Kiedo terien ympärille esimerkiksi kangas tai käytä käsineitä ja noudata varovaisuutta teriä huoltaessasi. Terät saa ainoastaan vaihtaa tai teroittaa. Niitä ei saa suoristaa eikä hitsata.
- Ole varovainen käsitellessäsi moniteräisiä koneita, sillä yhden terän kääntäminen saattaa kääntää myös muita teriä.
- Vaihda kuluneet tai vaurioituneet terät ja pultit sarjoissa, jotta tasapaino säilyisi.

Leikkuuterien huolto

Terät on pidettävä terävinä, jotta leikkausjälki pysyy ensiluokkaisena. Jotta terien teroitus ja vaihto kävisi vaivattomasti, on hyvä pitää vaihtoteriä saatavilla.

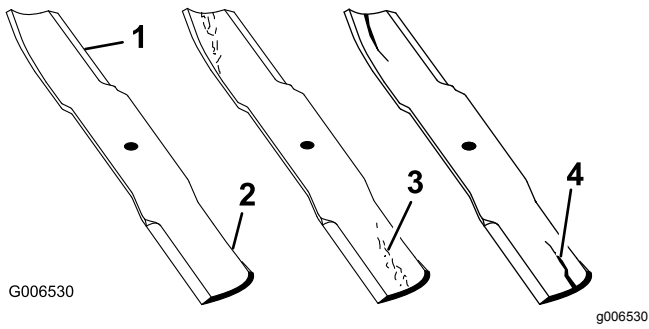
Ennen terien tarkastusta tai huoltoa

- Pysäköi kone tasaiselle alustalle, vapauta teräkytkin (voimanulosotto) ja kytke seisontajarru.
- Sammuta moottori, irrota virta-avain ja irrota sytytystulppien johdot sytytystulpista.

Terien tarkastus

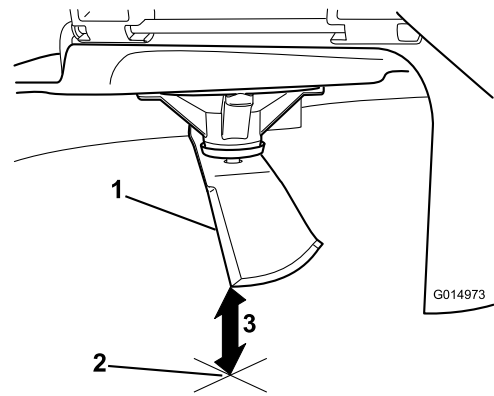
Huoltoväli: Aina ennen käyttöä tai päivittäin

- Tarkasta leikkuusärmät (Kuva 62).
- Jos särmät eivät ole teräviä tai niissä on lovia, irrota terä ja teroita se. Katso [Terien teroitus \(sivu 46\)](#).
- Tarkasta terät, etenkin kupera alue.
- Jos havaitset vähäisiäkin murtumisen, kulumisen tai urautumisen merkkejä tällä alueella, asenna uusi terä välittömästi (Kuva 62).



Kuva 62

- | | |
|-----------------|------------------------------|
| 1. Leikkuusärmä | 3. Kulumisjälkiä/urautumista |
| 2. Kupera alue | 4. Halkeama |



Kuva 64

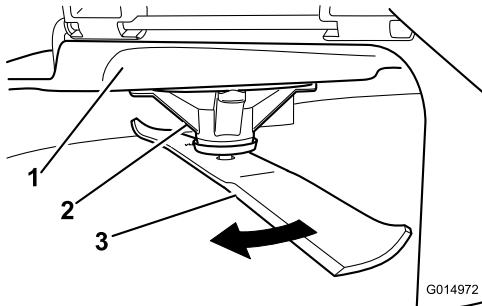
1. Terä mittausasennossa
2. Tasainen alusta
3. Mitattu etäisyys terän ja alustan välillä (A)

g014973

Taipuneiden terien tarkistus

Huomaa: Koneen on oltava tasaisella alustalla seuraavaa toimenpidettä varten.

1. Nosta leikkuupöytä ylimpään leikkuukorkeusasentoon.
2. Käytä pehmustettuja paksuja suojakäsineitä tai muita soveltuvia käsisuojaimia. Käännä terä hitaasti asentoon, jossa etäisyys leikkuusärmästä tasaiseen alustaan voidaan mitata (Kuva 63).

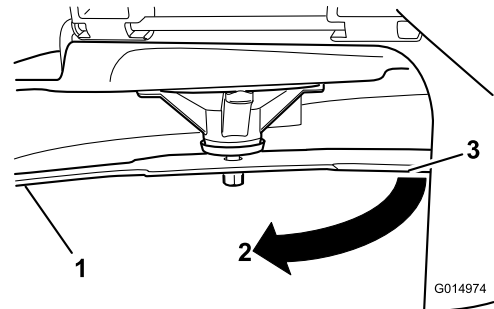


Kuva 63

- | | |
|-----------------|---------|
| 1. Leikkuupöytä | 3. Terä |
| 2. Karan kotelo | |

g014972

4. Käännä samaa terää 180 astetta niin, että vastakkainen leikkuusärmä on samassa asennossa (Kuva 65).



Kuva 65

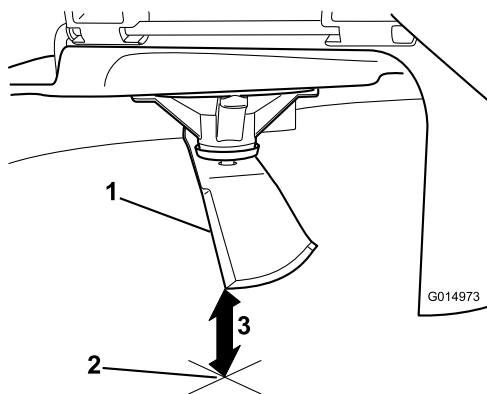
1. Terä, aiemmin mitattu puoli
2. Aiemmin käytetty mittausasento
3. Terän vastakkainen puoli siirretään mittausasentoon

g014974

5. Mittaa etäisyys terän kärjestä tasaiseen alustaan (Kuva 66).

Huomaa: Ero saa olla enintään 3 mm.

3. Mittaa etäisyys terän kärjestä tasaiseen alustaan (Kuva 64).



Kuva 66

1. Vastakkaisen terän särmä mittausasennossa
2. Tasainen alusta
3. Toinen mitattu etäisyys terän ja alustan välillä (B)

- A. Jos A:n ja B:n välinen ero on suurempi kuin 3 mm, vaihda terä uuteen. Katso kohdat [Terien irrotus \(sivu 46\)](#) ja [Terien asennus \(sivu 47\)](#).

Huomaa: Jos taipuneen terän tilalle vaihdetaan uusi ja mittaustulos on edelleen yli 3 mm, terän kara saattaa olla taipunut. Ota yhteys valtuutettuun huoltoliikkeeseen.

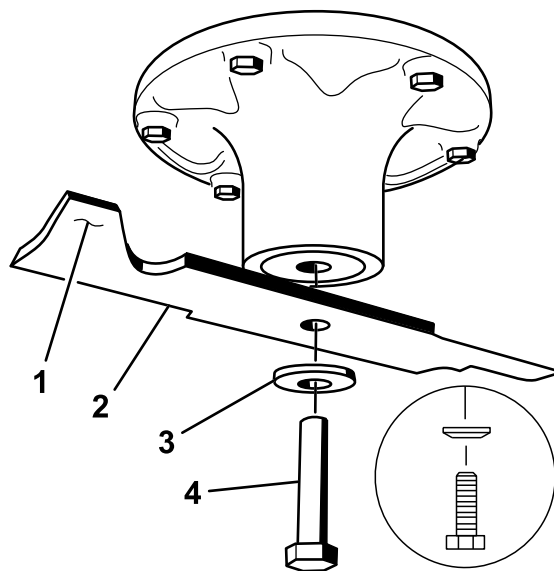
- B. Jos ero on hyväksytyissä rajoissa, siirry seuraavaan terään.

6. Toista toimenpide kullekin terälle.

Terien irrotus

Vaihda terät, jos ne osuvat kiinteään esineeseen tai jos terä on epätasapainossa tai taipunut.

1. Tartu terän päähän liinan tai paksun hansikkaan avulla.
2. Irrota teräpultti, jousialuslaatta ja terä kara-akselista ([Kuva 67](#)).



Kuva 67

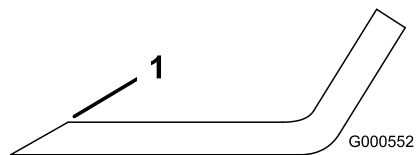
1. Terän siipialue
2. Terä
3. Jousialuslaatta
4. Teräpultti

Terien teroitus

1. Viilaa leikkusärmä teräväksi terän molemmista päistä ([Kuva 68](#)).

Huomaa: Säilytä alkuperäinen kulma.

Huomaa: Terä säilyttää tasapainonsa, kun molemmista leikkusärmistä poistetaan materiaalia yhtä paljon.



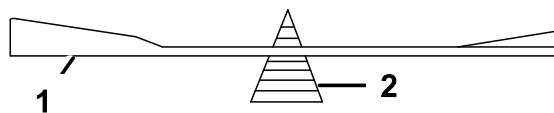
Kuva 68

1. Teroita alkuperäiseen kulmaan.

2. Tarkista terän tasapaino asettamalla se terän tasaimeen ([Kuva 69](#)).

Huomaa: Jos terä pysyy vaaka-asennossa, se on tasapainossa ja sitä voidaan käyttää.

Huomaa: Jos terä ei ole tasapainossa, viilaa sitä vähän vain siipialueelta ([Kuva 68](#)).



Kuva 69

1. Terä
2. Tasain

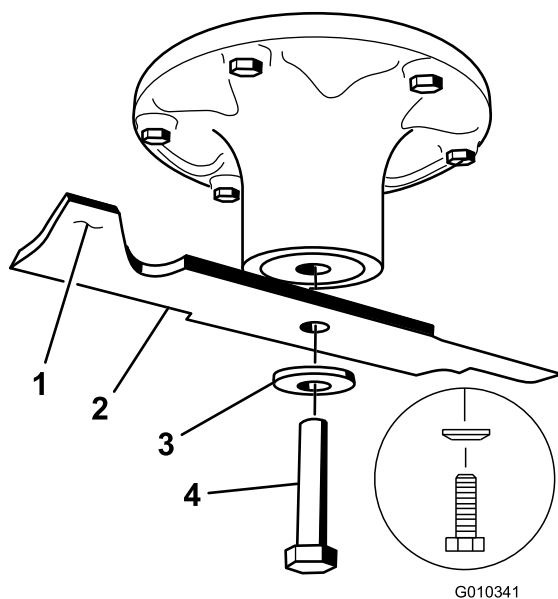
- Toista, kunnes terä on tasapainossa.

Terien asennus

- Asenna terä kara-akseliin (Kuva 67).

Tärkeää: Terän kuperan puolen on osoitettava ylöspäin leikkurin sisäpuolta kohti, jotta leikkuujäljestä tulee kunnollinen.

- Asenna jousialuslaatta (kovera puoli terää kohden) ja teräpultti (Kuva 67).
- Kiristä teräpultti momenttiin 135–150 N·m.



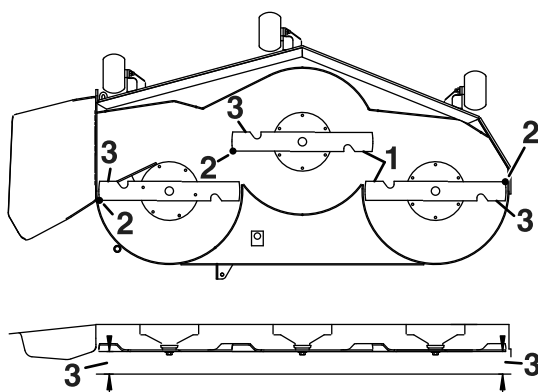
Kuva 70

- | | |
|--------------------|--------------------|
| 1. Terän siipialue | 3. Jousialuslaatta |
| 2. Terä | 4. Teräpultti |

Sivusuuntaisen tasauksen tarkistus

- Pysäköi kone tasaiselle alustalle, vapauta teräkytkin (voimanulosotto) ja kytke seisontajarru.
- Sammuta moottori, irrota avain ja odota, että kaikki liikkuvat osat ovat pysähtyneet, ennen kuin poistut käyttäjän paikalta.
- Aseta leikkuukorkeudeksi 76 mm.
- Pyöritä teriä varovasti puolelta toiselle.
- Mittaa ulkoleikkuusärmien ja tasaisen alustan väliä (Kuva 71).

Huomaa: Jos molemmat mitat eivät ole 5 mm:n sisällä toisistaan, säätö on tarpeen. Katso kohta [Leikkuupöydän tasaus \(sivu 47\)](#).



Kuva 71

- | | |
|------------------------|---|
| 1. Terät sivusuunnassa | 3. Mittaa etäisyys terän kärjestä tasaiseen alustaan. |
| 2. Ulkoleikkuusärmät | |

Leikkuupöydän tasaus

Varmista, että leikkuupöytä on vaakasuorassa aina leikkuria asentaessasi tai jos nurmikon leikkuujälki ei ole tasainen.

Ennen tasausta on tarkistettava, ettei leikkuupöydässä ole taipuneita teriä, ja kaikki taipuneet terät on irrotettava ja vaihdettava. Katso kohta [Taipuneiden terien tarkistus \(sivu 45\)](#) ennen kuin jatkat.

Leikkuupöytä on tasattava sivusuunnassa ennen terän pituussuuntaisen kaltevuuden säätämistä.

Vaatimukset:

- Koneen on oltava tasaisella alustalla.
- Kaikkien renkaiden ilmanpaineen on oltava oikea. Katso kohta [Rengaspaineen tarkistus \(sivu 43\)](#).

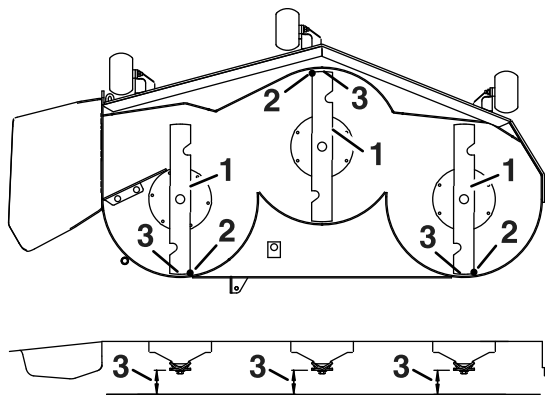
Terän pituussuuntaisen kaltevuuden tarkistus

Terän pituussuuntaisen kaltevuus on tarkistettava aina ennen leikkurin asennusta. Jos leikkurin etupää on yli 7,9 mm alempana kuin leikkurin takapää, säädä terän kaltevuutta.

- Pysäköi kone tasaiselle alustalle, vapauta teräkytkin (voimanulosotto) ja kytke seisontajarru.
- Sammuta moottori, irrota avain ja odota, että kaikki liikkuvat osat ovat pysähtyneet, ennen kuin poistut käyttäjän paikalta.
- Aseta leikkuukorkeudeksi 76 mm.
- Käännä teriä varovasti niin, että ne ovat pituussuuntaisesti (Kuva 72).

- Mittaa etäisyys etuterän kärjestä tasaiseen alustaan ja takaterän kärjestä tasaiseen alustaan (Kuva 72).

Huomaa: Jos etuterän kärki ei ole 1,6–7,9 mm alempana kuin takaterän kärki, siirry toimenpiteeseen [Leikkuupöydän tasaus](#) (sivu 48).



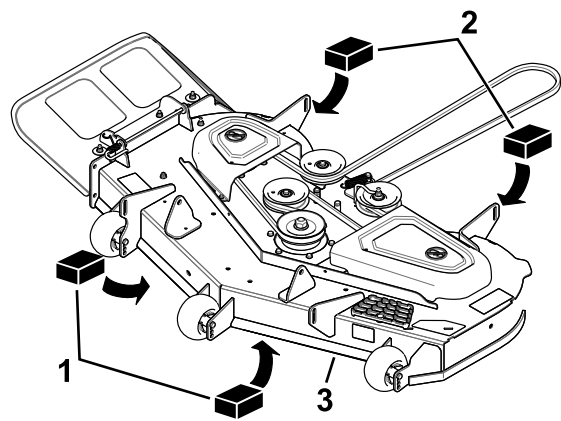
Kuva 72

g229304

- Pituussuuntaiset terät
- Ulkoleikkuusärmät
- Mittaa etäisyys terän kärjestä tasaiseen alustaan.

Leikkuupöydän tasaus

- Aseta nurmisuojarullat ylimpiin reikiin tai poista ne kokonaan tämän toimenpiteen ajaksi. Katso [Nurmisuojarullien säätö](#) (sivu 27).
- Aseta leikkuukorkeusvipu 76 mm:n asentoon. Katso [Leikkuukorkeuden säätö](#) (sivu 26).
- Aseta kaksi 6,6 cm:n pölkkyä leikkuupöydän etureunan molempien puolien alle niin, että ne eivät ole nurmisuojarullan kannattimien alla (Kuva 73).
- Aseta kaksi 7,3 cm:n pölkkyä leikkuupöydän helman takareunan alle, yksi leikkuupöydän molemmille puolille (Kuva 73).

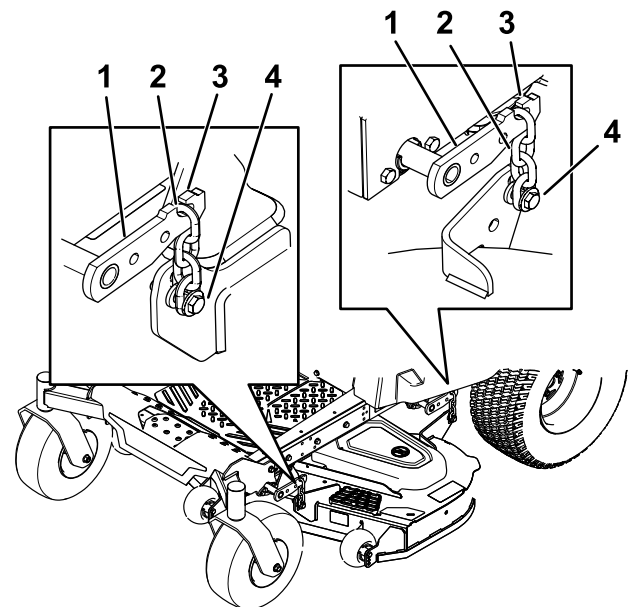


Kuva 73

g297501

- Puupölkky – 6,6 cm paksu
- Puupölkky – 7,3 cm paksu
- Etureuna

- Löysää säätöpultteja jokaisessa neljässä kulmassa niin, että leikkuupöytä asettuu tukevasti neljän pölkyn varaan (Kuva 74).



Kuva 74

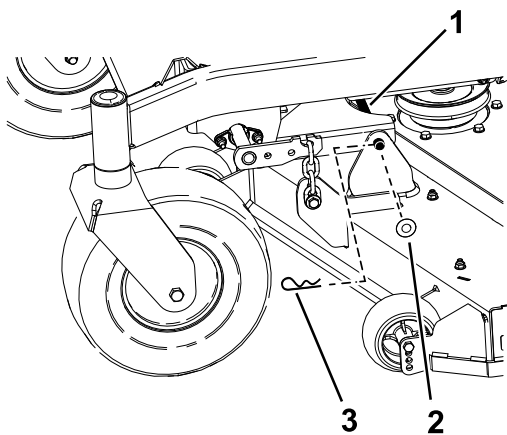
g297515

- Leikkuupöydän nostovarsi
- Ketju
- Koukku
- Säätöpultti

- Tarkista, että kaikki neljä ketjua ovat kireällä (Kuva 74).
- Kiristä neljä säätöpulttia (Kuva 74).
- Varmista, että pölkkyt asettuvat tiukasti leikkuupöydän helman alle ja että kaikki pultit ovat kireällä.
- Varmista, että leikkuupöytä on tasassa, tarkistamalla sivusuuntainen tasaus ja terän pituussuuntainen kaltevuus. Toista leikkuupöydän tasausvaiheet tarvittaessa.

Leikkuupöydän irrotus

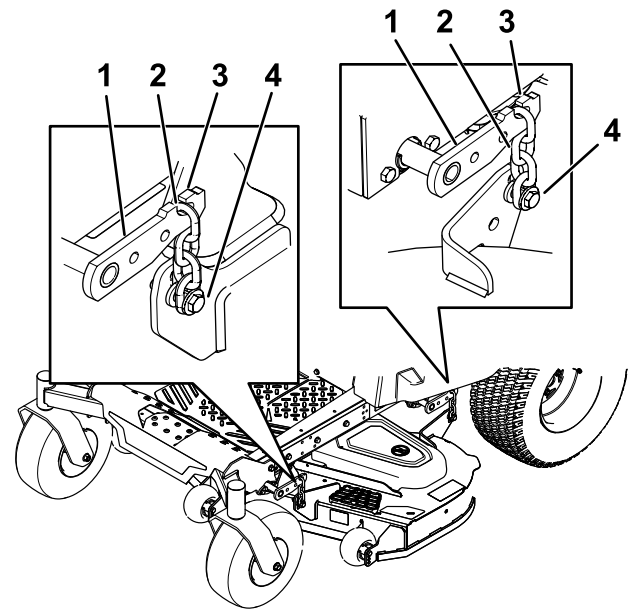
1. Pysäköi kone tasaiselle alustalle, vapauta teräkytkin (voimanulosotto) ja kytke seisontajarru.
2. Sammuta moottori, irrota virta-avain ja irrota sytytystulppien johdot sytytystulpista.
3. Aseta leikkuri 76 mm:n leikkuukorkeuteen.
4. Löysää kaksi alinta pulttia, joilla leikkuupöydän verho on kiinnitetty leikkuupöytään. Katso kohta [Leikkuupöydän verhon vapautus \(sivu 34\)](#).
5. Irrota leikkurin hihna moottorin hihnapyörästä. Katso kohta [Leikkurin hihnan vaihto \(sivu 43\)](#).
6. Irrota sokka ja aluslaatta, joilla kiinnitystappi on kiinnitetty runkoon ja leikkuupöytään, ja irrota kiinnitystanko ([Kuva 75](#)).



Kuva 75

1. Kiinnitystappi
2. Aluslaatta
3. Sokka

7. Vapauta jännitys leikkuupöydästä nostamalla leikkuupöytää.
8. Irrota ketjut leikkuupöydän nostovarsien koukuista ([Kuva 76](#)).



Kuva 76

1. Leikkuupöydän nostovarsi
2. Ketju
3. Koukku
4. Säätepultti

9. Nosta leikkuukorkeus kuljetusasentoon.
10. Irrota hihna moottorin kytkimen hihnapyörältä.
11. Liu'uta leikkuri pois koneen alta.

Huomaa: Säilytä kaikki osat myöhempää käyttöä varten.

Leikkuupöydän asennus

1. Pysäköi kone tasaiselle alustalle, vapauta teräkytkin (voimanulosotto) ja kytke seisontajarru.
2. Sammuta moottori, irrota virta-avain ja irrota sytytystulppien johdot sytytystulpista.
3. Liu'uta leikkuri koneen alle.
4. Laske leikkuukorkeuden säätövipu alimpaan asentoon.
5. Asenna leikkuukorkeuden tappi alimman leikkuukorkeuden lukitusasentoon.
6. Nosta leikkuupöydän takaosaa ja kiinnitä ketjut takanostovarsiin ([Kuva 76](#)).
7. Kiinnitä etuketjut etunostovarsiin ([Kuva 76](#)).
8. Asenna pitkä kiinnitystanko rungon ripustimen ja leikkuupöydän läpi.
9. Kiinnitä kiinnitystappi aiemmin irrotetuilla sokilla ja aluslaatoilla ([Kuva 75](#)).
10. Asenna leikkurin hihna moottorin hihnapyörään. Katso kohta [Leikkurin hihnan vaihto \(sivu 43\)](#).

11. Kiristä kaksi alinta pulttia, joilla leikkuupöydän verho on kiinnitetty leikkuupöytään. Katso kohta [Leikkuupöydän verhon vapautus \(sivu 34\)](#).

Suuntaimen vaihto

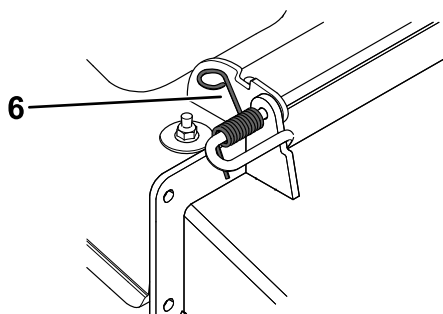
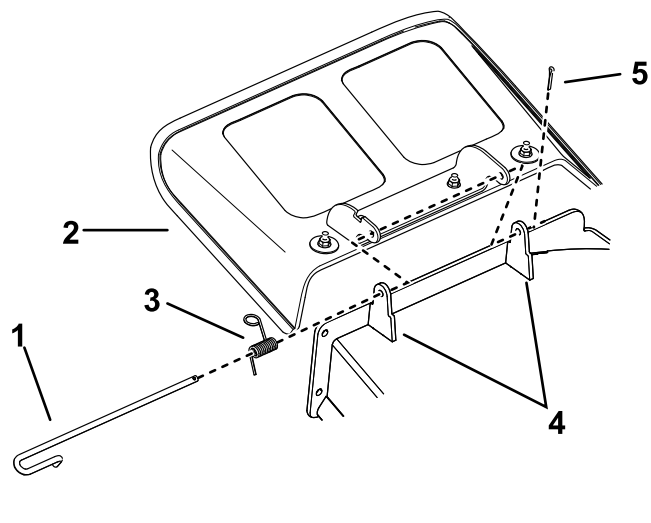
Huoltoväli: Aina ennen käyttöä tai päivittäin—Tarkista, ettei suuntaimessa ole vaurioita.

VAARA

Jos heittoaukko ei ole peitossa, kone saattaa singota esineitä käyttäjän tai sivullisten suuntaan, mistä voi olla seurauksena vakava tapaturma. Seurauksena voi olla myös kosketus terään.

Älä käytä konetta ilman leikkuujätelevyä, heittokanavan suuntainta tai ruohonkeräysjärjestelmää.

1. Irrota sokka tangon päästä ([Kuva 77](#)).
2. Irrota jousi suuntaimen kannattimen lovesta ja liu'uta tanko pois hitsatuista leikkuupöydän kannattimista, jousesta ja heittokanavan suuntaimesta ([Kuva 77](#)).

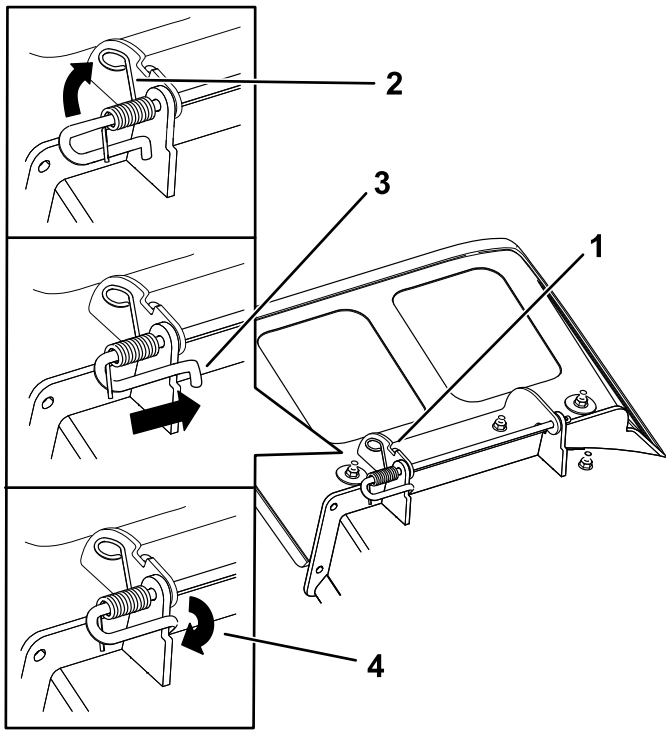


Kuva 77

g302010

- | | |
|-------------|------------------------------|
| 1. Tanko | 4. Leikkuupöydän kannattimet |
| 2. Suuntain | 5. Sokka |
| 3. Jousi | 6. Tankoon asennettu jousi |

3. Irrota vaurioitunut tai kulunut heittokanavan suuntain.
4. Aseta uusi heittokanavan suuntain niin, että kannatinpäät ovat leikkuupöydän hitsattujen kannattimien välissä kuvan mukaisesti ([Kuva 78](#)).
5. Asenna jousi tangon suoraan päähän.
6. Sijoita jousi tankoon kuvan mukaisesti ([Kuva 78](#)) niin, että jousen lyhyempi pää tulee tangon alta ennen mutkaa ja menee tangon yli, kun se palaa mutkasta.
7. Nosta jousen silmukkapäätä ja aseta se suuntaimen kannattimen loveen ([Kuva 78](#)).



Kuva 78

g297573

- | | |
|---|---|
| 1. Tanko- ja jousikokoonpano asennettuna | 3. Tanko, lyhyt pää, käännetty leikkurin kannattimen taakse |
| 2. Jousen silmukkapää asennettuna suuntaimen kannattimen loveen | 4. Lyhyt pää, kiinni leikkurin kannattimessa |

8. Kiinnitä tanko- ja jousikokoonpano kääntämällä sitä niin, että tangon lyhyt pää on leikkuupöytään hitsatun etummaisena kannattimen takana (Kuva 78).

Tärkeää: Suuntaimen on oltava jousikuormitettuna ala-asennossa. Nosta suuntain ylös ja testaa, että napsahtaa ala-asentoon.

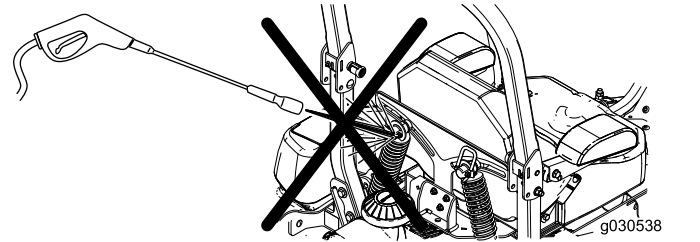
9. Asenna sokka tangon päähän (Kuva 77).

Puhdistus

Jousitusjärjestelmän puhdistus

Vain MyRide-koneet

Huomaa: Älä puhdistista iskunvaimenninkokoonpanoja painepesurilla (Kuva 79).



Kuva 79

Jätteen hävitys

Moottoriöljy, akut, hydraulineeste ja moottorin jäähdytysneste saastuttavat ympäristöä. Ne on hävitettävä kansallisten ja paikallisten määräysten mukaisesti.

Varastointi

Turvallisuus varastoinnin aikana

- Sammuta moottori, irrota avain ja odota, että kaikki liikkuvat osat ovat pysähtyneet, ennen kuin poistut kuljettajan paikalta. Anna koneen jäähtyä ennen säätöä, huoltoa, puhdistusta tai varastointia.
- Älä säilytä konetta tai polttoainetta lähellä avotulta tai tyhjennä polttoainetta sisätiloissa tai suljetun perävaunun sisällä.
- Älä säilytä konetta tai polttoainesäiliötä tilassa, jossa on avotuli, kipinöitä tai varmistusliekki (esimerkiksi vedenlämmitin tai muu vastaava laite).

Puhdistus ja varastointi

1. Vapauta teräkytkin (voimanulosotto) ja kytke seisontajarru.
2. Sammuta moottori, irrota avain ja odota, että kaikki liikkuvat osat ovat pysähtyneet, ennen kuin poistut käyttäjän paikalta.
3. Poista ruoho, lika ja rasva koneen kaikista ulkoisista osista, etenkin moottorista ja hydraulijärjestelmästä. Puhdista lika ja roskat moottorin sylinterinkannen rivoista ja tuulettimen kotelosta.
Tärkeää: Kone voidaan pestä miedolla pesuaineella ja vedellä. Älä pese konetta painepesurilla. Älä käytä vettä ylen määrin, älä etenkään kojetaulun, moottorin ja hydraulipumppujen läheisyydessä.
4. Tarkista seisontajarrujen toiminta. Katso [Seisontajarrun käyttö \(sivu 22\)](#).
5. Huolla ilmanpuhdistin. Katso kohta [Ilmanpuhdistimen huolto \(sivu 34\)](#).
6. Vaihda kampikammioöljy. Katso kohta [Moottoriöljyn ja öljynsuodattimen vaihto \(sivu 37\)](#).
7. Tarkista rengaspaine. Katso kohta [Rengaspaineen tarkistus \(sivu 43\)](#).
8. Lataa akku. Katso kohta [Akun lataus \(sivu 42\)](#).
9. Kaavi ruoho ja lika leikkurin alta ja pese kone sitten vesiletkulla.

Huomaa: Käytä konetta teräkytkin (voimanulosotto) kytkettynä ja korkeimmalla tyhjäkäyntinopeudella 2–5 minuutin ajan pesun jälkeen.

10. Tarkista terien kunto. Katso kohta [Leikkuuterien huolto \(sivu 44\)](#).

11. Valmistele kone varastointia varten, jos sitä ei ole tarkoitus käyttää yli kuukauteen. Valmistele kone varastointia varten seuraavasti:
 - A. Lisää säiliön tuoreeseen polttoaineeseen polttoaineen stabilointi-/lisäainetta. Noudata polttoaineen stabilointiaineen valmistajan sekoitusohjeita. Älä käytä alkoholipohjaista stabilointiainetta (etanolia tai metanolia).
 - B. Käytä moottoria viiden minuutin ajan, jotta lisäainetta sisältävä polttoaine kiertää koko polttoainejärjestelmässä.
 - C. Sammuta moottori, anna sen jäähtyä ja tyhjennä polttoainesäiliö.
 - D. Käynnistä moottori ja anna sen käydä, kunnes se sammuu.
 - E. Hävitä polttoaine asianmukaisesti. Kierrätä polttoaine paikallisten asetusten mukaisesti.

Tärkeää: Stabilointiainetta/-lisäainetta sisältävää polttoainetta ei saa säilyttää polttoaineen stabilointiaineen valmistajan suositusta kauempaa.

12. Irrota sytytystulpat ja tarkista niiden kunto. Katso kohta [Sytytystulpan huolto \(sivu 38\)](#). Kun sytytystulpat on irrotettu moottorista, kaada 30 ml (kaksi ruokalusikallista) moottoriöljyä sytytystulpan reikään. Kierrätä moottoria käynnistimellä, jotta öljy leviää sylinterin sisään. Asenna sytytystulppa tai -tulpat. Älä asenna sytytystulpan (-tulppien) johtoa.
13. Tarkista ja kiristä kaikki pultit, mutterit ja ruuvit. Korjaa tai vaihda kaikki vaurioituneet osat.
14. Maalaa kaikki naarmuuntuneet tai paljaat metallipinnat. Maalia on saatavissa valtuutetusta huoltoilikkeestä.
15. Varastoi kone puhtaaseen, kuivaan autotalliin tai varastotilaan. Irrota avain avainkytkimestä ja säilytä se lasten ja muiden luvottomien käyttäjien ulottumattomissa. Peitä kone, jotta se pysyy suojassa ja puhtaana.

Akun varastointi

1. Lataa akku täyteen.
2. Anna akun olla 24 tuntia, tarkista sitten akun jännite.
Huomaa: Jos akun jännite on alle 12,6 V, toista vaiheet 1 ja 2.
3. Irrota kaapelit akusta.
4. Tarkista jännite aika ajoin ja varmista, että jännite on 12,4 V tai enemmän.

Huomaa: Jos akun jännite on alle 12,4 V, toista vaiheet 1 ja 2.

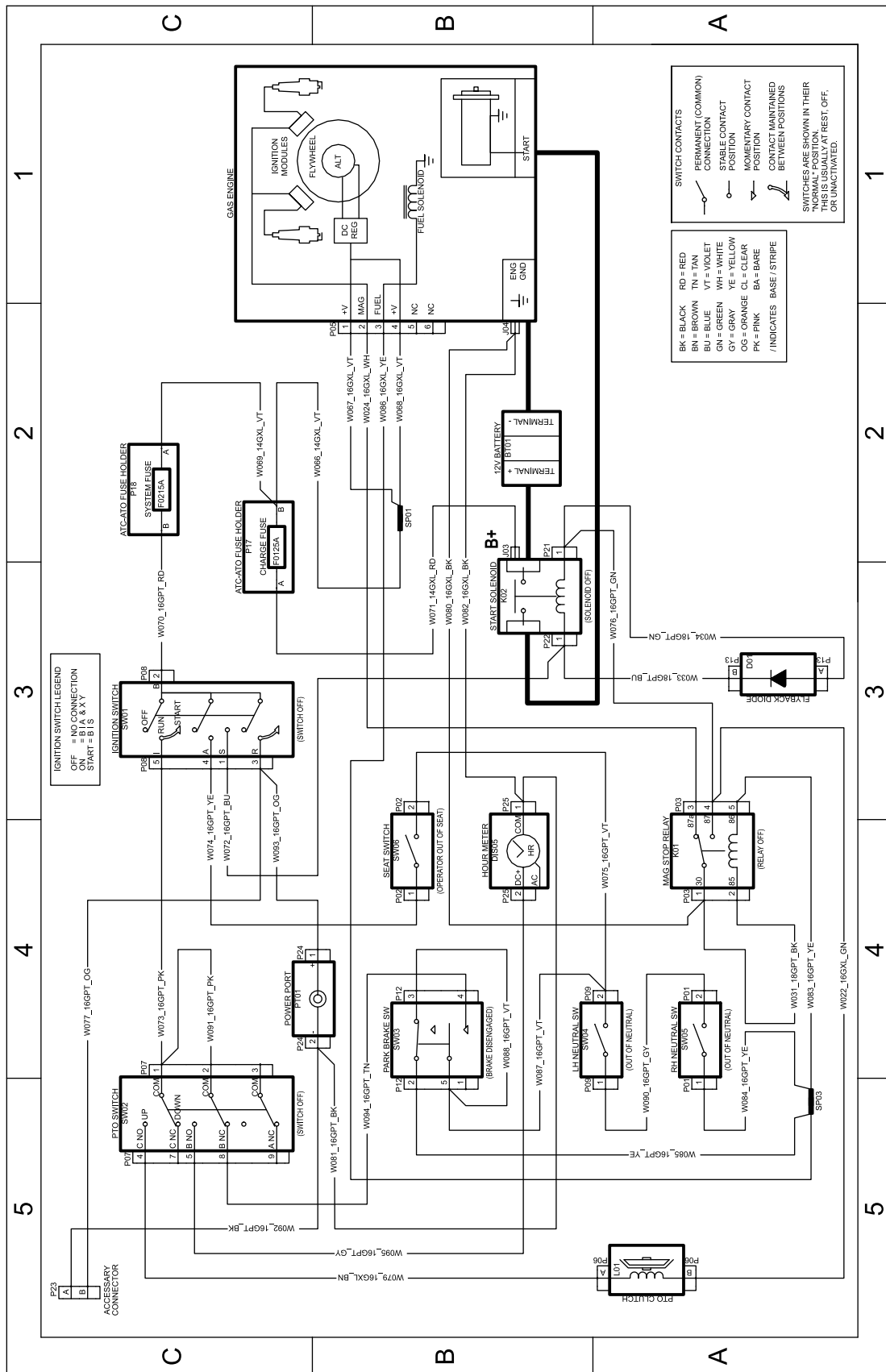
Vinkkejä akun säilytykseen

- Säilytä akkua pystyasennossa viileässä, kuivassa paikassa.
- Älä pinoa akkuja suoraan päällekkäin, elleivät ne ole pahvilaatikoissa.
- Älä pinoa enempää kuin kolmea akkua (vain kahta, jos akkutyypin on kaupallinen).
- Testaa nesteakkua 4–6 kuukauden välein ja lataa se tarvittaessa.
- Testaa ja lataa akku aina ennen asennusta.

Vianetsintä

Ongelma	Mahdollinen syy	Korjaustoimenpiteet
Polttoainesäiliössä näkyy merkkejä hajoamisesta tai polttoaine näyttää loppuvan usein koneesta.	1. Ilmanpuhdistimen paperipanos on tukkeutunut.	1. Puhdista paperipanos.
Moottori ylikuumentuu.	1. Moottori on ylikuormitettu. 2. Kampikammiossa on liian vähän öljyä. 3. Moottorin puhallinkotelon alla olevat jäähdytysrivat ja ilmakanavat ovat tukossa. 4. Ilmanpuhdistin on likainen. 5. Polttoainejärjestelmässä on likaa, vettä tai vanhentunutta polttoainetta.	1. Vähennä ajonopeutta. 2. Lisää öljyä kampikammioon. 3. Poista tukkeumat jäähdytysrivoista ja ilmakanavista. 4. Puhdista tai vaihda ilmanpuhdistimen panos. 5. Ota yhteys valtuutettuun huoltoliikkeeseen
Käynnistin ei pyöritä.	1. Teräkytkin on kytketty. 2. Liikkeenohjausvivut eivät ole LUKITTU VAPAA -asennossa. 3. Akussa ei ole latausta. 4. Sähköliitännät ovat ruostuneet tai löystyneet. 5. Sulake on palanut. 6. Rele tai kytkin on vaurioitunut.	1. Vapauta teräkytkin. 2. Siirrä liikkeenohjausvivut ulospäin LUKITTU VAPAA -asentoon. 3. Lataa akku. 4. Tarkista, että sähköliitännöiden kosketus on kunnossa. 5. Vaihda sulake. 6. Ota yhteys valtuutettuun huoltoliikkeeseen.
Moottori ei käynnisty, käynnistyy huonosti tai ei pysy käynnissä.	1. Polttoainesäiliö on tyhjä. 2. Rikastin (jos on) ei ole käytössä. 3. Ilmanpuhdistin on likainen. 4. Sytytystulpan johdot ovat löysällä tai irronneet. 5. Sytytystulppa on syöpynyt tai likainen, tai sen kärkiväli on väärä. 6. Polttoainesuodattimessa on likaa. 7. Polttoainejärjestelmässä on likaa, vettä tai vanhentunutta polttoainetta. 8. Polttoainesäiliössä on vääränlaista polttoainetta. 9. Kampikammiossa on liian vähän öljyä.	1. Täytä polttoainesäiliö. 2. Siirrä rikastinvipu PÄÄLLÄ-asentoon. 3. Puhdista tai vaihda ilmanpuhdistimen panos. 4. Asenna sytytystulpan johto. 5. Asenna uusi sytytystulppa, jonka kärkiväli on oikea. 6. Vaihda polttoainesuodatin. 7. Ota yhteys valtuutettuun huoltoliikkeeseen. 8. Tyhjennä säiliö ja täytä se oikeantyyppisellä polttoaineella. 9. Lisää öljyä kampikammioon.
Moottori menettää tehoaan.	1. Moottori on ylikuormitettu. 2. Ilmanpuhdistin on likainen. 3. Kampikammiossa on liian vähän öljyä. 4. Moottorin puhallinkotelon alla olevat jäähdytysrivat ja ilmakanavat ovat tukossa. 5. Sytytystulppa on syöpynyt tai likainen, tai sen kärkiväli on väärä. 6. Polttoainesäiliön ilmareikä on tukossa. 7. Polttoainesuodattimessa on likaa. 8. Polttoainejärjestelmässä on likaa, vettä tai vanhentunutta polttoainetta. 9. Polttoainesäiliössä on vääränlaista polttoainetta.	1. Vähennä ajonopeutta. 2. Puhdista ilmanpuhdistimen panos. 3. Lisää öljyä kampikammioon. 4. Poista tukkeumat jäähdytysrivoista ja ilmakanavista. 5. Asenna uusi sytytystulppa, jonka kärkiväli on oikea. 6. Ota yhteys valtuutettuun huoltoliikkeeseen. 7. Vaihda polttoainesuodatin. 8. Ota yhteys valtuutettuun huoltoliikkeeseen. 9. Ota yhteys valtuutettuun huoltoliikkeeseen.

Ongelma	Mahdollinen syy	Korjaustoimenpiteet
Kone ei liiku.	<ol style="list-style-type: none"> 1. Ohitusventtiilit ovat auki. 2. Vetohihnat ovat kuluneet, löysällä tai rikkinäiset. 3. Vetohihnat ovat irti hihnapyöriltä. 4. Vaihteisto ei toimi. 	<ol style="list-style-type: none"> 1. Sulje hinausventtiilit. 2. Ota yhteys valtuutettuun huoltoliikkeeseen. 3. Ota yhteys valtuutettuun huoltoliikkeeseen. 4. Ota yhteys valtuutettuun huoltoliikkeeseen.
Kone tärisee epänormaalisti.	<ol style="list-style-type: none"> 1. Leikkuuterä(t) on taipunut / ovat taipuneet tai epätasapainossa. 2. Terän kiinnityspultti on löysällä. 3. Moottorin kiinnityspultit ovat löysällä. 4. Moottorin hihnapyörä, kiristinpyörä tai terän hihnapyörä on löysällä. 5. Moottorin hihnapyörä on vaurioitunut. 6. Terän kara on taipunut. 7. Moottorin pidin löysällä tai kulunut. 	<ol style="list-style-type: none"> 1. Asenna uusi leikkuuterä / uudet leikkuuterät. 2. Kiristä terän kiinnityspultti. 3. Kiristä moottorin kiinnityspultit. 4. Kiristä löysä pyörä. 5. Ota yhteys valtuutettuun huoltoliikkeeseen. 6. Ota yhteys valtuutettuun huoltoliikkeeseen. 7. Ota yhteys valtuutettuun huoltoliikkeeseen.
Epätasainen leikkuukorkeus.	<ol style="list-style-type: none"> 1. Terät ovat tylsiä. 2. Leikkuuterät ovat taipuneet. 3. Leikkuri ei ole tasassa. 4. Nurmisuojarullaa (jos on) ei ole asetettu oikein. 5. Leikkuupöydän alapuoli on likainen. 6. Väärä rengaspaine. 7. Terän kara on taipunut. 	<ol style="list-style-type: none"> 1. Teroita terä(t). 2. Asenna uusi leikkuuterä(t). 3. Tasaa leikkuri sivusuunnassa ja pituussuunnassa. 4. Säädä nurmisuojapyörän korkeutta. 5. Puhdista leikkuupöydän alapuoli. 6. Aseta oikea rengaspaine. 7. Ota yhteys valtuutettuun huoltoliikkeeseen.
Terät eivät pyöri.	<ol style="list-style-type: none"> 1. Käyttöhihna on kulunut, löysällä tai rikkinäinen. 2. Käyttöhihna on irti hihnapyörältä. 3. Voimanulosoton (PTO) kytkin tai PTO-kytkin on viallinen. 4. Leikkurin hihna on kulunut, löysällä tai rikkinäinen. 	<ol style="list-style-type: none"> 1. Asenna uusi käyttöhihna. 2. Asenna käyttöhihna ja tarkista, että säätöakselit ja hihnaohjaimet ovat oikeassa asennossa. 3. Ota yhteys valtuutettuun huoltoliikkeeseen. 4. Asenna uusi leikkurin hihna.



Kytchentäkaavio—137-7002 (Rev. A)

Huomautuksia:

Huomautuksia:

Huomautuksia:

Eurooppalainen tietosuojailmoitus

Toron keräämät tiedot

Toro Warranty Company (Toro) huolehtii asiakkaiden tietosuojasta. Takuuvaatimusten käsittelyä ja mahdollisia tuotteiden takaisinkutsukampanjoita varten pyydämme, että asiakkaat lähettävät henkilötiedot suoraan Torolle tai paikalliselle Toro-jälleenmyyjälle.

Toro-takuujärjestelmä toimii yhdysvaltalaisilla palvelimilla, eivätkä yhdysvaltalaiset tietosuojalait välttämättä tarjoa samanlaista suojaa kuin vastaavat lait asiakkaan omassa maassa.

ANTAMALLA HENKILÖTIEDOT TOROLLE ASIAKAS SUOSTUU SIIHEN, ETTÄ NÄITÄ TIETOJA KÄSITELLÄÄN TÄSSÄ TIETOSUOJAILMOITUKSESSA KUVATULLA TAVALLA.

Tapa, jolla Toro käyttää tietoja

Toro voi käyttää henkilötietoja takuuvaatimusten käsittelyyn, yhteydenottoihin mahdollisissa tuotteiden takaisinkutsukampanjoissa ja muissa mahdollisissa tarkoituksissa, joista kerrotaan erikseen. Toro voi jakaa tietoja Toron sisaryhtiöille, jälleenmyyjille ja muille liiketoimintakumppaneille näiden tarkoitusten yhteydessä. Toro ei myy asiakkaiden henkilötietoja muille yhtiöille. Toro pidättää oikeuden luovuttaa henkilötietoja lain määräämiin tarkoituksiin tai asiaankuuluvien viranomaisten pyynnöstä, Toron järjestelmien toiminnan varmistamiseksi tai Toron turvallisuuden tai muiden käyttäjien turvallisuuden varmistamiseksi.

Henkilötietojen säilytys

Henkilötietoja säilytetään niin kauan kuin niitä tarvitaan niiden alkuperäiseen tarkoitukseen tai muihin asianmukaisiin tarkoituksiin (kuten viranomaismääräysten noudattamiseksi) tai lain määräämän ajan.

Toron vakuutus asiakkaiden henkilötietojen tietosuojasta

Toro pyrkii säilyttämään henkilötietojen tietosuojan kohtuullisten varotoimien avulla. Lisäksi se pyrkii huolehtimaan tietojen tarkkuudesta ja paikkansapitävyydestä.

Henkilötietojen käyttö ja korjaus

Jos haluat tarkistaa henkilötietosi tai korjata niitä, lähetä sähköpostia osoitteeseen legal@toro.com.

Australian kuluttajalainsäädäntö

Australialaiset asiakkaat voivat saada lisätietoja Australian kuluttajalainsäädännöstä pakkauksen sisällä olevasta materiaalista tai paikalliselta Toro-jälleenmyyjältä.