



Sats för skenrampsomvandling

Trans Pro 100-släp

Modellnr 138-5011

Monteringsanvisningar

Montering

Lösa delar

Använd diagrammet nedan för att kontrollera att alla delar finns med.

Tillvägagångssätt	Beskrivning	Antal	Användning
1	Vänster rörmontering Höger rörmontering Vagnsskruv Låsmutter Lastramp Distansbricka Sextantskruv ($\frac{3}{8}$ x 2 $\frac{1}{2}$ tum) Sextantskruv (5/16 x 2 $\frac{1}{2}$ tum) Gummirör Mutter Sextantskruv (för modeller med serienummer 220000001 och lägre)	1 1 8 10 2 2 2 2 2 2 6	Montera skenorna och ramperna.
2	Låsfäste Fästskruv Fästmutter Smal hjulstång	2 4 4 4	Montera låsfästena och hjulstängerna.
3	Filtbricka Skenhjul Hjulklämma Höger axel Vänsteraxel – 13,3 cm Vänsteraxel – 14,2 cm Vänster axel – 13,8 cm	2 4 4 1 1 1 1	Montera axlarna och skenhjulen.
4	Spännband Ansatsbult Bricka Mutter (1/4 tum)	2 2 2 2	Montera spännbanden.



1

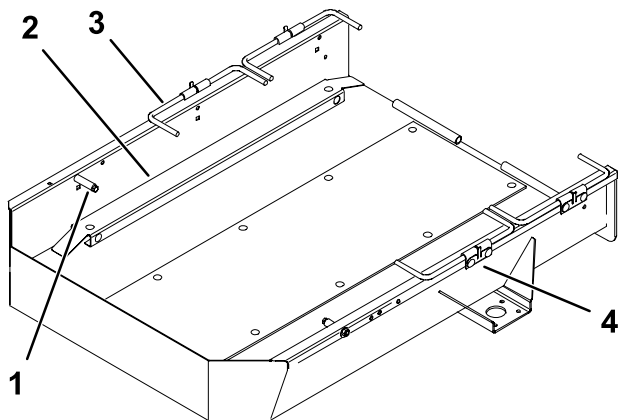
Montera skenorna och ramperna

Delar som behövs till detta steg:

1	Vänster rörmontering
1	Höger rörmontering
8	Vagnsskruv
10	Låsmutter
2	Lastramp
2	Distansbricka
2	Sexkantskruv ($\frac{3}{8}$ x 2 ½ tum)
2	Sexkantskruv (5/16 x 2 ½ tum)
2	Gummirör
2	Mutter
6	Sexkantskruv (för modeller med serienummer 220000001 och lägre)

Tillvägagångssätt

1. Hög släpet med domkrafter eller klossar så att hjulen inte vidrör marken.
2. Ta vid behov bort de fyra hjulmuttrarna som fäster däcken och ta bort däcken för att komma åt hjulstängerna.
3. Ta i förekommande fall bort fästelementen som fäster standardinsatserna längst ned på rampen och ta bort insatserna (Figur 1).



g235575

Figur 1

- | | |
|-------------------|--------------|
| 1. Släpstopp | 3. Hjulstång |
| 2. Standardinsats | 4. Fästen |

4. Ta bort de befintliga släpstopp, hjulstängerna och fästena från släpet (Figur 1).

Obs: Spara släpstopp, fästena och fästelementen för senare montering.

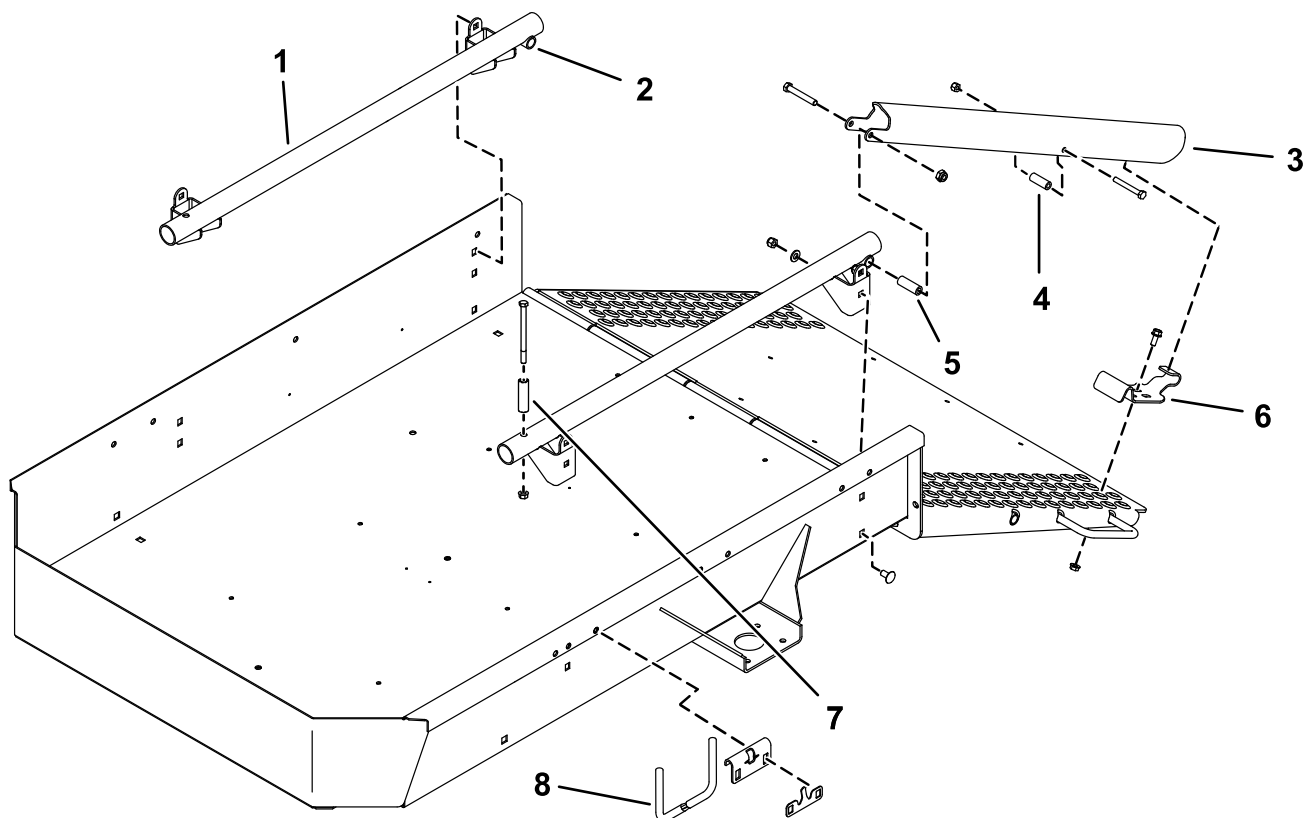
5. Fäst rörets monteringsfästen vid de fyrkantiga hålen på respektive sida av släpet med fyra vagnsskruvar och låsmuttrar (Figur 2).

Placera rörmonteringen så att kryssrören riktas bakåt.

Obs: På släp med lägre serienummer än 220000001: För att montera rörmonteringen måste du borra tre hål på båda sidor om släpet på följande vis:

- Fäst det övre bakre hålet av rörmonterings monteringsfäste (med kryssröret riktat bakåt) mot det övre bakre fyrkantiga hålet på insidan av släpet (Figur 2).
- Placera rörmonteringen så att den är parallell med släpets ovankant.
- Använd rörmonterings monteringsfästen som mall och lokalisera, markera och borra tre hål (9,9 mm) vid varje hål på monteringsfästet.
- Fäst rörmonterings monteringsfästen på respektive sida av släpet med tre sexkantsskruvar ($\frac{3}{8}$ x $\frac{3}{4}$ tum) i stället för vagnsskruvar.

6. Montera en lastramp på baksidan av respektive rörmontering med en sexkantskruv ($\frac{3}{8}$ x 2 ½ tum), distansbricka och låsmutter (Figur 2).
7. Montera en sexkantskruv (5/16 x 2 ½ tum) i respektive mitthål i lastramperna och genom de två gummirören (Figur 4).



g235597

Figur 2

- | | | | |
|-----------------|-------------|------------------|-------------------|
| 1. Rörmontering | 3. Lastramp | 5. Distansbricka | 7. Släpstopp |
| 2. Kryssrör | 4. Gummirör | 6. Låsfäste | 8. Smal hjulstång |

2

Montera låsfästena och hjulstångerna

- Montera respektive låsfäste löst vid rampen med flänsskruvar (5/16 x 3/4 tum) och flänsmutterar (Figur 2 och Figur 4).

Obs: Om rampens handtag inkräktar på låsfästets monteringsfäste slipar du vid behov ned handtagets ände så att hålet syns (Figur 3). Bättra på synliga metallytor med färg.

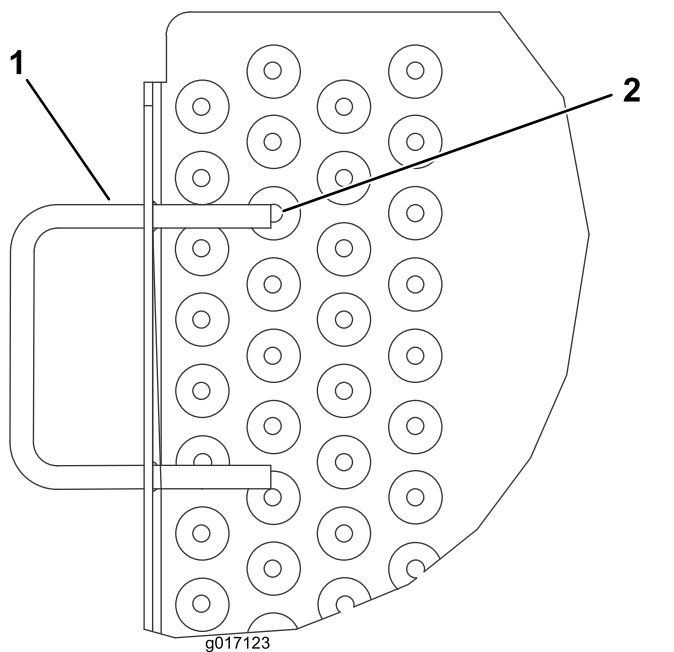
Delar som behövs till detta steg:

2	Låsfäste
4	Fästskruv
4	Fästmutter
4	Smal hjulstång

Tillvägagångssätt

- Placera ett låsfäste på var sida av rampen så att de är i linje med underkanten av lastramperna, haka fast dem på gummirören i lastramperna och justera dem efter rampens hål (Figur 2 och Figur 4).

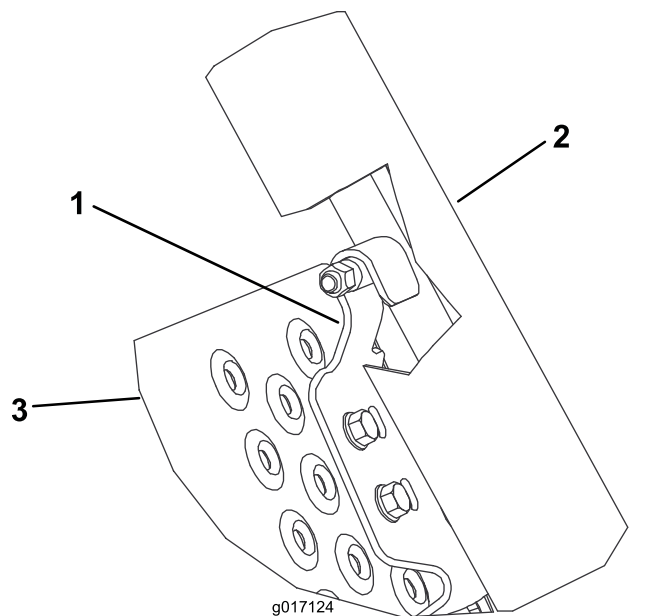
Obs: Använd endast en uppsättning av monteringshål per låsfäste.



Figur 3

1. Rampens handtag
2. Slipa handtaget här.

3. Höj upp och lås fast rampen. Justera låsfästena så att de hakas fast på gummirören och dra åt flänsskruvarna och muttrarna (Figur 2 och Figur 4).



Figur 4

1. Låsfäste
2. Lastramp
3. Ramp

4. Rikta de smala hjulstängerna uppåt och montera dem i monteringshålen på respektive sida av släpet med de fästena och fästelement som du tog bort i steg 4 (Figur 2).

Obs: Kontrollera att fästena är i jämnhöjd med släpramens ovkant.

Obs: Släp med lägre serienummer än 22000001: Köp två nya stångbeslag (artikelnr 105-5395) och två nya fästklämmor (artikelnr 99-6204) för att ersätta befintliga delar på släpet.

5. Höj och sänk de smala hjulstängerna för att säkerställa att de sitter som de ska. Stängerna ska röra sig jämnt och ska inte kunna glida ut ur fästena.
6. Montera däcken som du tog bort i steg 2, och dra åt hjulmuttrarna till 108,5 Nm.
7. Ta bort eventuella klossar eller domkrafter och sänk ned släpvagnen på marken.

3

Montera axlarna och skenhjulen

Delar som behövs till detta steg:

2	Filtbricka
4	Skenhjul
4	Hjulklämma
1	Höger axel
1	Vänsteraxel – 13,3 cm
1	Vänsteraxel – 14,2 cm
1	Vänster axel – 13,8 cm

Tillvägagångssätt

1. Ta bort de befintliga hjulen för standardtransport från greenklipparens hjulaxlar (i förekommande fall).
2. Ta bort de befintliga hjulaxlarna från greenklipparens sidor genom att skruva loss dem.

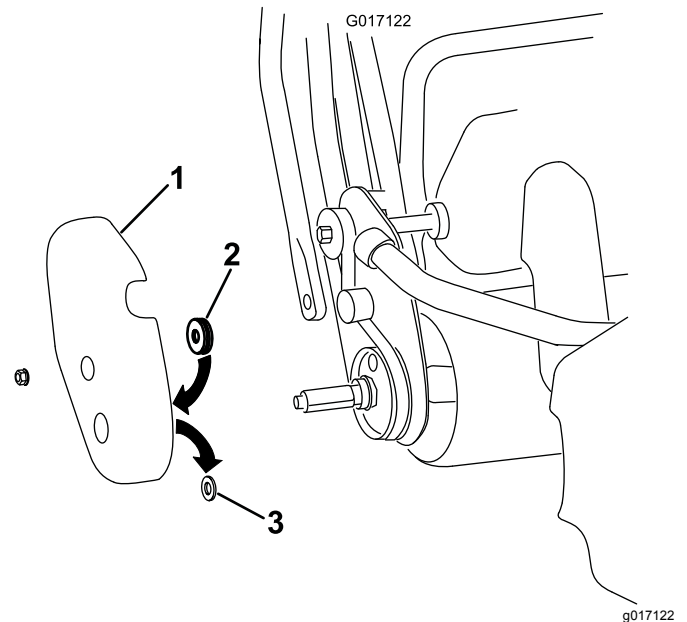
Obs: Den högra hjulaxeln är vänstergängad. Ta bort höger axel genom att vrida den medurs.

3. Montera den nya högra hjulaxeln på maskinens högra sida.

Obs: Den högra hjulaxeln är vänstergängad. Montera höger axel genom att vrida den moturs.

4. Montera lämplig vänsteraxel på maskinen:
 - Greensmaster 800/1000/1600-maskiner: montera den vänstra axeln på 13,3 cm
 - Maskiner i Greensmaster 1800/2100-serierna: montera den vänstra axeln på 14,2 cm
 - Maskiner i Greensmaster 1018/1021-serierna: montera den vänstra axeln på 13,8 cm

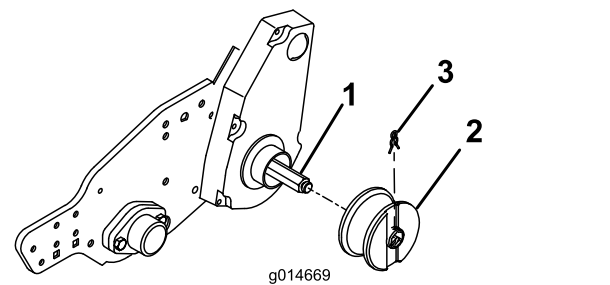
5. Utför följande steg, endast för Greensmaster Flex 18 eller 21-maskiner:
 - Ta bort det högra trumskyddet från maskinen (Figur 5).



Figur 5

1. Trumdrivningsskydd på höger sida
2. Filtbricka
3. Gummihylsa

- Ta bort gummihylsan från axelhålet i trumskyddet och kasta den (Figur 5).
 - Fäst filtbrickan på insidan av skyddet runt axelhålet (Figur 5).
 - Montera skyddet på maskinen.
6. Montera ett skenhjul på respektive axel med kanalen vänd utåt och fäst det med en hjulklämma (Figur 6).



Figur 6

1. Hjulaxel
2. Skenhjul (kanal vänd utåt)
3. Hjulklämma

4

Montera spännbanden

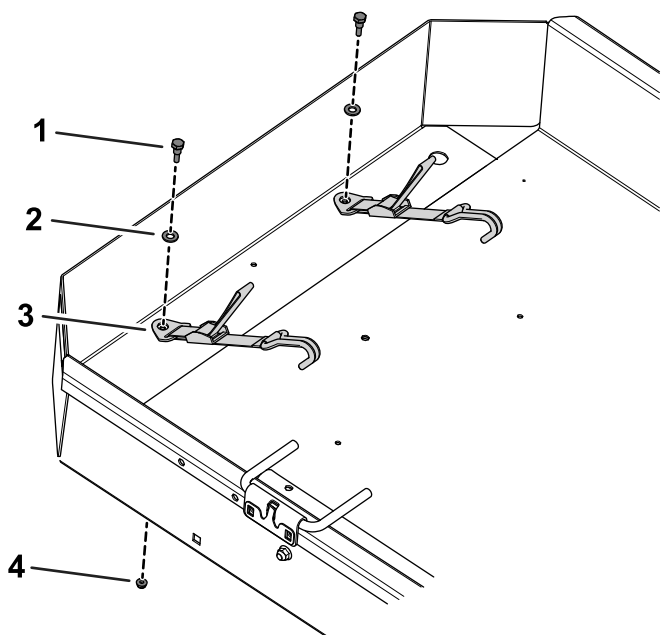
Delar som behövs till detta steg:

2	Spännband
2	Ansatsbult
2	Bricka
2	Mutter (1/4 tum)

Tillvägagångssätt

Fäst spännbanden på rampen med två ansatsbultar, två brickor samt två muttrar på 1/4 tum (Figur 7).

Obs: Det finns befintliga nitar på fästelementens monteringsställen som visas i Figur 7. Avlägsna dessa nitar.



Figur 7

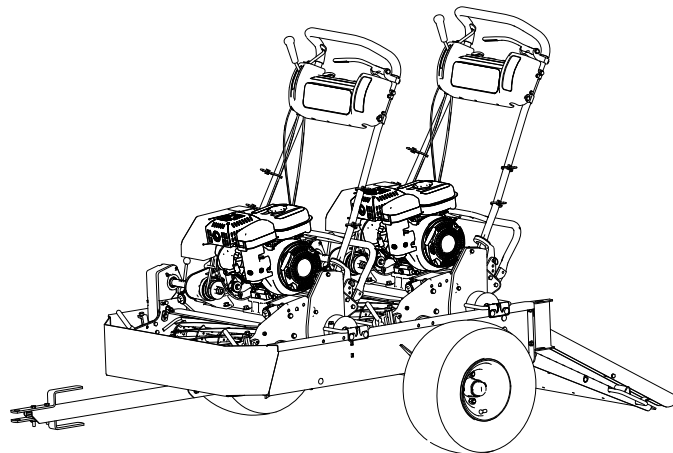
g290855

- | | |
|---------------|---------------------|
| 1. Ansatsbult | 3. Spännband |
| 2. Bricka | 4. Mutter (1/4 tum) |

Körning

Lasta släpet

1. Koppla släpet ordentligt till traktorenheten.
2. Sänk ned lastramperna, rulla upp maskinerna på skenorna och fäst hjulen i hjulstoppen (Figur 8).



Figur 8

g235576

Obs: Om du endast har en maskin på släpet kan du montera hjulstängerna i den mellersta uppsättningen monteringshål på släpet.

3. Anslut remmarna till klippenhetens gräskorgshållare.

Anteckningar:



Count on it.