



Комплект модернизации рельсовой рампы

Буксируемый прицеп Trans Pro 100

Номер модели 138-5011

Инструкции по монтажу

Монтаж

Незакреплённые детали

Используя таблицу, представленную ниже, убедитесь в том, что все детали отгружены

Процедура	Наименование	Количество	Использование
1	Левая труба в сборе	1	Установите рельсы и рампы.
	Правая труба в сборе	1	
	Каретный болт	8	
	Контргайка	10	
	Погрузочная рампа	2	
	Проставка	2	
	Болт с шестигранной головкой (3/8 x 2-1/2 дюйма)	2	
	Болт с шестигранной головкой (5/16 x 2½ дюйма)	2	
	Резиновая трубка	2	
	Гайка	2	
2	Винт с шестигранной головкой (для моделей с серийным номером до 220000001)	6	Установите стопорные кронштейны и скобы колес.
	Стопорный кронштейн	2	
	Винт кронштейна	4	
	Гайка кронштейна	4	
3	Узкая скоба колеса	4	Установите колесные валы и рельсовые колеса.
	Войлочное уплотнение	2	
	Рельсовое колесо	4	
	Колесный зажим	4	
	Правый колесный вал	1	
	Левый колесный вал – 13,3 см	1	
	Левый колесный вал – 14,2 см	1	
Левый колесный вал – 13,8 см	1		
4	Крепежные стропы	2	Установите крепежные стропы
	Болт с буртиком	2	
	Шайба	2	
	Гайка (¼ дюйма)	2	



1

Установка рельсов и рампы

Детали, требуемые для этой процедуры:

1	Левая труба в сборе
1	Правая труба в сборе
8	Каретный болт
10	Контргайка
2	Погрузочная рампа
2	Проставка
2	Болт с шестигранной головкой (3/8 x 2-1/2 дюйма)
2	Болт с шестигранной головкой (5/16 x 2 1/2 дюйма)
2	Резиновая трубка
2	Гайка
6	Винт с шестигранной головкой (для моделей с серийным номером до 220000001)

Процедура

1. Поднимите прицеп на домкрате или блоках так, чтобы колеса не касались земли.
2. Если необходимо, отверните 4 зажимные гайки, которые крепят колеса, и снимите колеса, чтобы получить доступ к скобам колес.
3. Снимите крепежные детали (при наличии), которые крепят стандартные вставки к нижней части рампы, и снимите вставки ([Рисунок 1](#)).

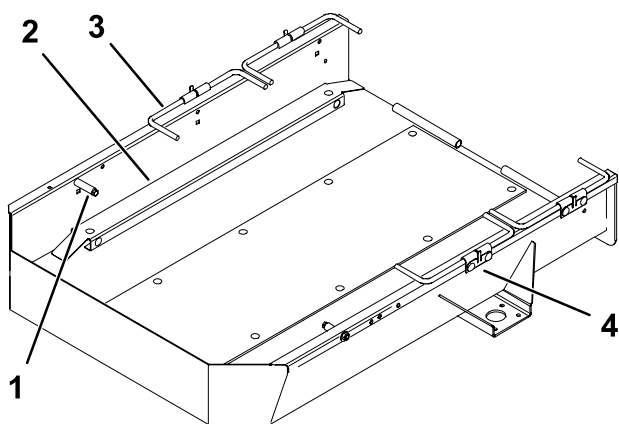


Рисунок 1

g235575

- | | |
|------------------------|-----------------|
| 1. Упор прицепа | 3. Скоба колеса |
| 2. Стандартная вставка | 4. Кронштейны |

4. Снимите имеющиеся упоры прицепа, скобы колес и кронштейны с прицепа ([Рисунок 1](#)).

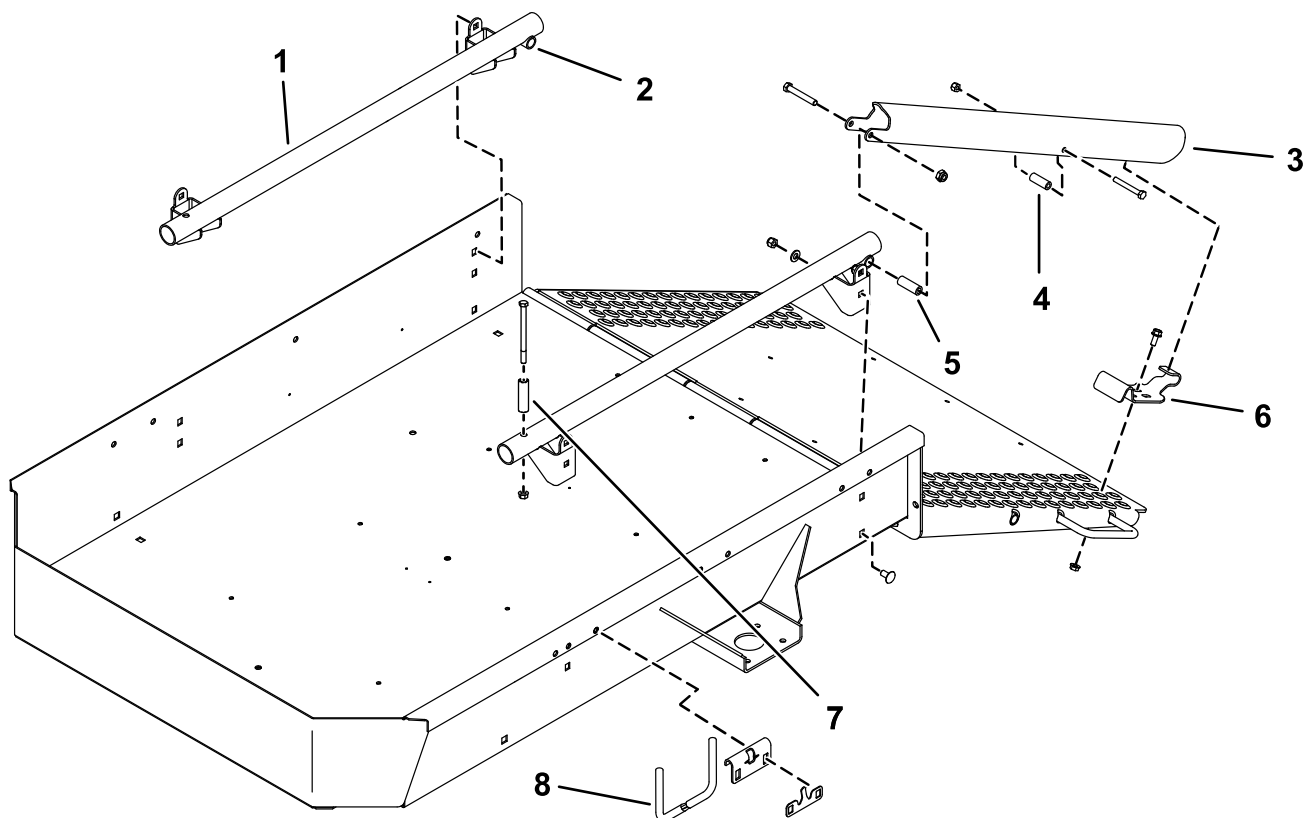
Примечание: Сохраните упоры прицепа, кронштейны и крепежные детали для установки на более позднем этапе.

5. Прикрепите монтажные кронштейны трубы в сборе к квадратным отверстиям с каждой стороны прицепа с помощью 4 каретных болтов и контргайк ([Рисунок 2](#)).

Расположите трубы в сборе так, чтобы поперечные трубы были сзади.

Примечание: На прицепах с серийными номерами до 220000001: для крепления труб в сборе необходимо просверлить по 3 отверстия с каждой стороны прицепа следующим образом:

- Соедините верхнее заднее отверстие монтажного кронштейна трубы в сборе (поперечные трубы должны быть сзади) с верхним задним квадратным отверстием внутри прицепа ([Рисунок 2](#)).
 - Расположите трубу в сборе так, чтобы она была параллельна верхней части прицепа.
 - Используя монтажные кронштейны трубы в сборе как шаблоны, определите, разметьте и просверлите 3 отверстия (диаметром 9,9 мм), напротив каждого отверстия монтажного кронштейна.
 - Прикрепите монтажные кронштейны трубы в сборе к каждой стороне прицепа с помощью 3 винтов с шестигранными головками (3/8 x 3/4 дюйма) вместо каретных болтов.
6. Установите погрузочную рампу на заднюю часть каждой трубы в сборе с помощью болта с шестигранной головкой (3/8 x 2 1/2 дюйма), проставки и контргайки ([Рисунок 2](#)).
 7. Вставьте болт с шестигранной головкой (5/16 x 2 1/2 дюйма) через каждое среднее отверстие в погрузочных рампах и через 2 резиновые трубки ([Рисунок 4](#)).



g235597

Рисунок 2

- | | | | |
|---------------------|----------------------|------------------------|-----------------------|
| 1. Труба в сборе | 3. Погрузочная рампа | 5. Проставка | 7. Упор прицепа |
| 2. Поперечная труба | 4. Резиновая трубка | 6. Стопорный кронштейн | 8. Узкая скоба колеса |

2

Установка стопорных кронштейнов и скоб колес

Детали, требуемые для этой процедуры:

2	Стопорный кронштейн
4	Винт кронштейна
4	Гайка кронштейна
4	Узкая скоба колеса

Процедура

1. Установите стопорные кронштейны на каждую сторону рампы так, чтобы эти кронштейны были совмещены с нижними частями погрузочных рамп, введите в зацепление с резиновыми трубками в погрузочных рампах и совместите с отверстиями в рампе ([Рисунок 2](#) и [Рисунок 4](#)).

Примечание: Используйте только по одному набору монтажных отверстий на каждый стопорный кронштейн.

2. Установите, не затягивая, каждый стопорный кронштейн на рампу с помощью винтов с фланцевыми головками (5/16 x 3/4 дюйма) и фланцевых гаек ([Рисунок 2](#) и [Рисунок 4](#)).

Примечание: Если рукоятка рампы упирается в крепежную деталь стопорного кронштейна, удалите шлифованием конец рукоятки, чтобы открыть отверстие, как необходимо ([Рисунок 3](#)). Нанесите краску на все оголенные металлические поверхности.

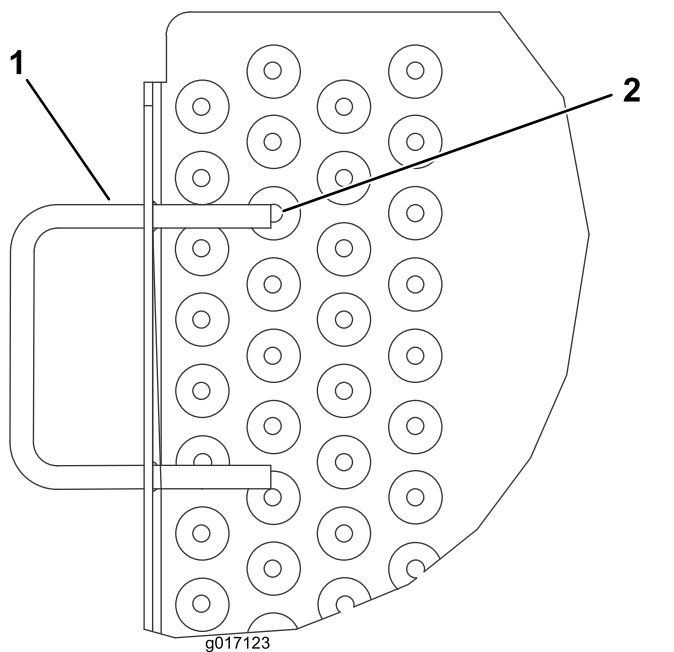


Рисунок 3

1. Рукоятка рампы
2. Отшлифуйте рукоятку в этом месте.

3. Поднимите и заблокируйте рампу. Отрегулируйте стопорные кронштейны таким образом, чтобы они вошли в зацепление с резиновыми трубками, и затяните фланцевые винты и гайки (Рисунок 2 и Рисунок 4).

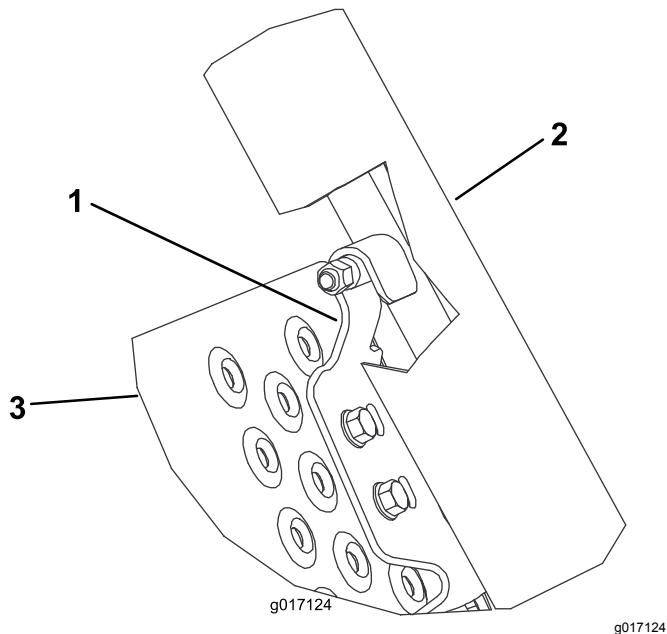


Рисунок 4

1. Стопорный кронштейн
2. Погрузочная рампа
3. Рампа

4. Направьте более узкие скобы колес вверх и установите их в монтажные отверстия на каждой стороне прицепа, используя

кронштейны и крепежные детали, снятые при выполнении пункта 4 (Рисунок 2).

Примечание: Убедитесь, что кронштейны расположены заподлицо с верхней частью рамы прицепа.

Примечание: Для прицепов с серийными номерами до 220000001: приобретите 2 новых штанговых кронштейна (№ по кат. 105-5395) и 2 новых фиксирующих зажима (№ по кат. 99-6204), чтобы заменить соответствующие детали на прицепе.

5. Поднимите и опустите узкие скобы колес, чтобы проверить правильность их установки; скобы должны перемещаться плавно, убедитесь в том, что они не могут выскользнуть из кронштейнов.
6. Установите колеса, снятые при выполнении пункта 2; затяните зажимные гайки колес с моментом 108,5 Н·м.
7. Удалите блоки или домкраты и опустите прицеп на землю.

3

Установка колесных валов и рельсовых колес.

Детали, требуемые для этой процедуры:

2	Войлочное уплотнение
4	Рельсовое колесо
4	Колесный зажим
1	Правый колесный вал
1	Левый колесный вал – 13,3 см
1	Левый колесный вал – 14,2 см
1	Левый колесный вал – 13,8 см

Процедура

1. Снимите с колесных валов газонокосилки стандартные ходовые колеса (если они установлены).
2. Снимите колесные валы с боковых частей газонокосилки, отвернув их.

Примечание: Правый колесный вал имеет левую резьбу; снимите правый вал, отвернув его по часовой стрелке.

3. Установите новый правый колесный вал на правую сторону машины.

Примечание: Правый колесный вал имеет левую резьбу; установите правый вал, завернув его против часовой стрелки.

4. Установите соответствующий левый колесный вал на машину.
 - Машины Greensmaster 800/1000/1600: установите левый колесный вал размером 13,3 см
 - Машины Greensmaster серии 1800/2100: установите левый колесный вал размером 14,2 см
 - Машины Greensmaster серии 1018/1021: установите левый колесный вал размером 13,8 см
5. Выполните следующие действия только для машин Greensmaster Flex 18 или 21:
 - Снимите с машины правую крышку привода барабана ([Рисунок 5](#)).

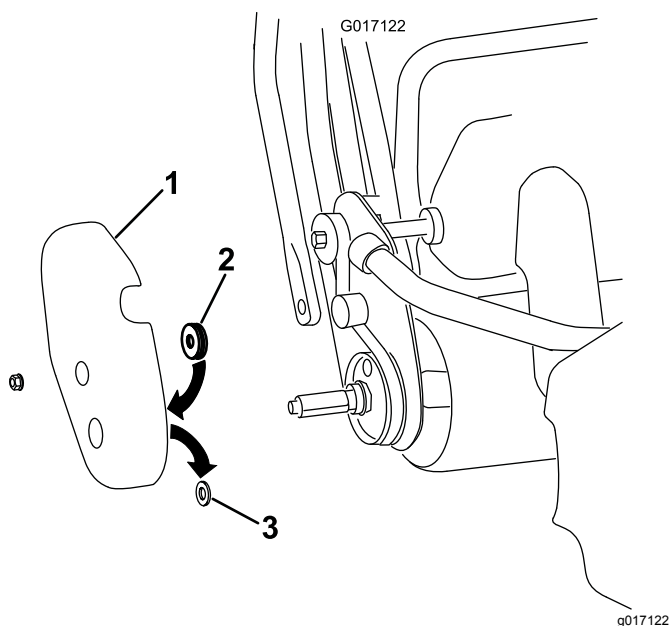


Рисунок 5

1. Правая крышка привода барабана
2. Войлочное уплотнение
3. Резиновая втулка барабана

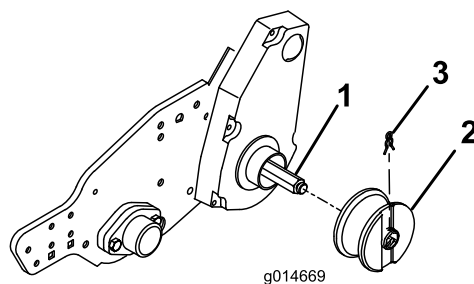


Рисунок 6

1. Колесный вал
2. Рельсовое колесо (паз направлен наружу)
3. Колесный зажим

4

Установка крепежных строп

Детали, требуемые для этой процедуры:

2	Крепежные стропы
2	Болт с буртиком
2	Шайба
2	Гайка (¼ дюйма)

Процедура

Используйте 2 болта с буртиками, 2 шайбы и 2 гайки (¼ дюйма), чтобы присоединить крепежные стропы к рампе ([Рисунок 7](#)).

Примечание: В местах установки крепежных деталей, показанных на [Рисунок 7](#), имеются заклепки. Удалите эти заклепки.

- Извлеките из отверстия под вал в крышке барабана и удалите в отходы резиновую втулку ([Рисунок 5](#)).
 - Приклейте с внутренней стороны крышки войлочное уплотнение, расположив его вокруг отверстия под вал ([Рисунок 5](#)).
 - Установите крышку на машину.
6. Наденьте рельсовое колесо на каждый вал так, чтобы его паз был направлен наружу, и закрепите колесным зажимом ([Рисунок 6](#)).

Эксплуатация

Погрузка на прицеп

1. Надежно подсоедините прицеп к тяговому блоку.
2. Опустите погрузочные рампы, закатите машины на рельсы и зафиксируйте колеса упорами колес (Рисунок 8).

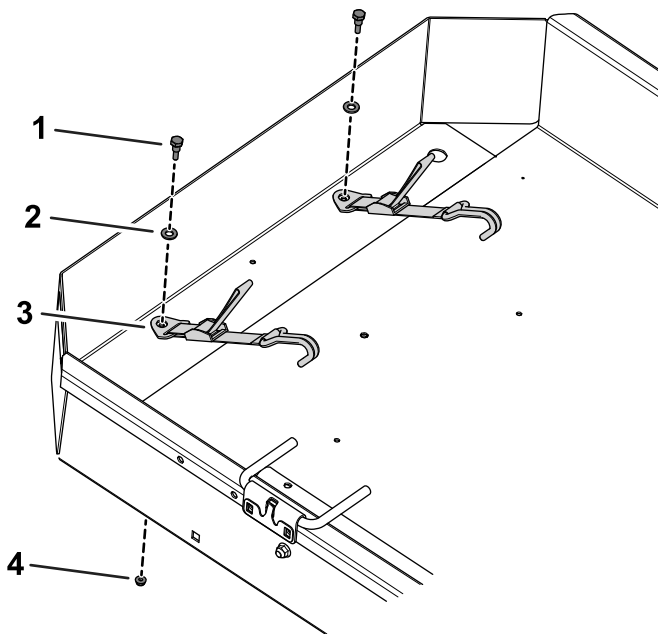


Рисунок 7

g290855

- | | |
|--------------------|---------------------|
| 1. Болт с буртиком | 3. Крепежная стропа |
| 2. Шайба | 4. Гайка (¼ дюйма) |

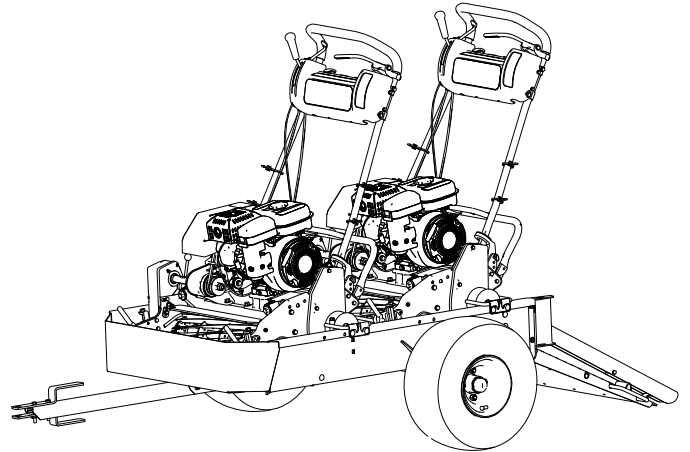


Рисунок 8

g235576

Примечание: Если вы перевозите только одну машину, прикрепите скобы колес к среднему набору монтажных отверстий в прицепе.

3. Подсоедините стропы к держателю травосборника режущего блока.

Примечания:



Count on it.