



Omstillingssett for skinnerampe

Trans Pro 100-slepetilhenger

Modellnr. 138-5011

Installasjonsveiledning

Montering

Løse deler

Bruk diagrammet nedenfor som en sjekkliste for å kontrollere at alle delene er sendt.

Prosedyre	Beskrivelse	Ant.	Bruk
1	Venstre rørenhet	1	Monter skinner og ramper.
	Høyre rørenhet	1	
	Låseskrue	8	
	Låsemutter	10	
	Lasterampe	2	
	Avstandsstykke	2	
	Sekskantbolt ($\frac{3}{8}$ x 2½ tomme)	2	
	Sekskantbolt (5/16 x 2½ tomme)	2	
	Gummirør	2	
	Mutter	2	
Sekskantskrue (for modeller før serienr. 220000001)	6		
2	Låsebrakett	2	Monter låsebrakettene og hjulstengene.
	Brakett skrue	4	
	Brakettmutter	4	
	Smal hjulstang	4	
3	Filttetning	2	Monter akslene og skinnehjulene.
	Skinnehjul	4	
	Hjulklemme	4	
	Høyre aksel	1	
	Venstre aksel – 13,3 cm	1	
	Venstre aksel – 14,2 cm	1	
Venstre aksel – 13,8 cm	1		
4	Festestropper	2	Monter festestroppene.
	Skulderbolt	2	
	Skive	2	
	Mutter (1/4 tomme)	2	



1

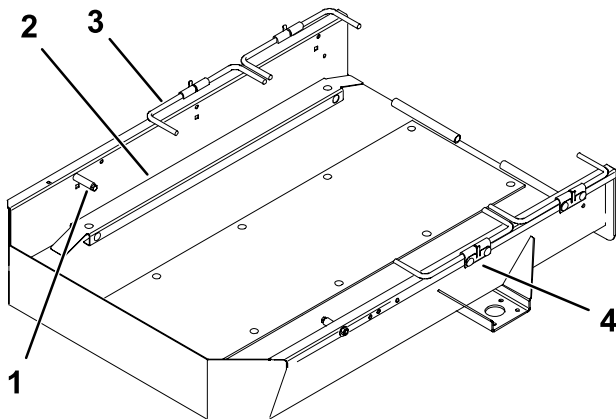
Montere skinner og ramper

Deler som er nødvendige for dette trinnet:

1	Venstre rørenhet
1	Høyre rørenhet
8	Låseskrue
10	Låsemutter
2	Lasterampe
2	Avstandsstykke
2	Sekskantbolt ($\frac{3}{8}$ x 2½ tomme)
2	Sekskantbolt (5/16 x 2½ tomme)
2	Gummirør
2	Mutter
6	Sekskantskrue (for modeller før serienr. 220000001)

Prosedyre

1. Hev tilhengeren med jekker eller blokker, slik at hjulene ikke berører bakken.
2. Fjern om nødvendig de fire hakemutrene som fester dekkene, og fjern dekkene for å få tilgang til hjulstengene.
3. Fjern festene som fester standardinnleggene til bunnen av rampen (hvis utstyrt med dette), og fjern innleggene (Figur 1).



Figur 1

g235575

1. Tilhengersperre
2. Standardinnlegg
3. Hjulstang
4. Braketter

4. Fjern de eksisterende tilhengersperrene, hjulstengene og brakettene fra tilhengeren (Figur 1).

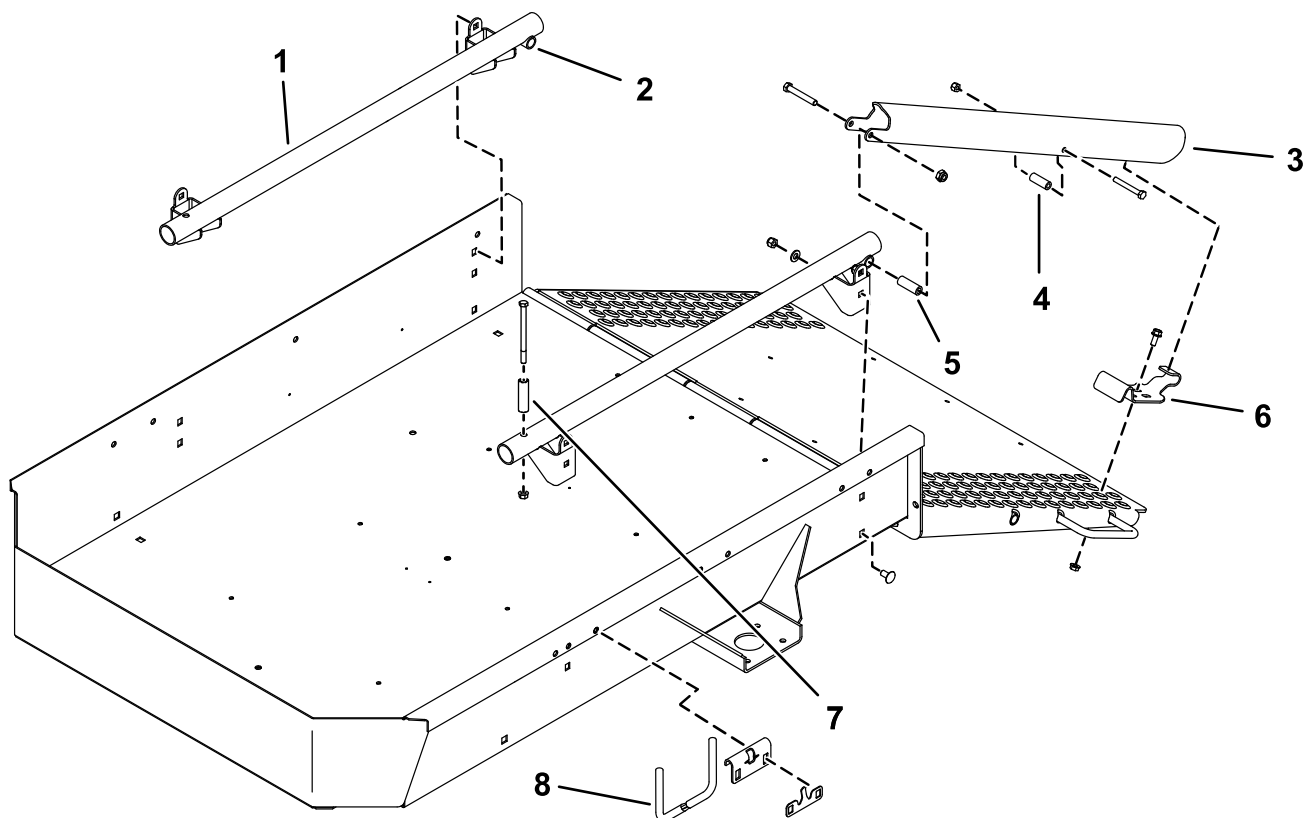
Merk: Ta vare på tilhengersperrene, brakettene og monteringsdelene for senere montering.

5. Fest monteringsbrakettene for rørenhetene til de firkantede hullene på hver side av tilhengeren med fire låseskruer og låsemutter (Figur 2).

Plasser rørenhetene slik at tverrhylsene er plassert bak.

Merk: På tilhengere med serienumre før 220000001: For å montere rørenhetene må du bore tre hull på hver side av tilhengeren på følgende måte:

- Fest øverste bakre hullet på rørenhetens monteringsbrakett (med tverrhylsen bak) til øverste bakre firkantede hullet på innsiden av tilhengeren (Figur 2).
 - Plasser rørenheten slik at den er parallell med toppen av tilhengeren.
 - Bruk monteringsbrakettene før rørenheten som mal, finn, merk og bor tre hull (9,9 mm eller 0,390 tomme) ved hvert monteringsbraketthull.
 - Fest monteringsbrakettene for rørenheten på hver side av tilhengeren med tre sekskantskrue ($\frac{3}{8}$ x $\frac{3}{4}$ tomme) i stedet for låseskruene.
6. Monter en lasterampe på enden av hver rørenhet med en sekskantskrue ($\frac{3}{8}$ x 2½ tomme), avstandsstykke og låsemutter (Figur 2).
 7. Monter en sekskantskrue (5/16 x 2½ tomme) i hvert av de midtre hullene i lasterampen og gjennom de to gummirørene (Figur 4).



g235597

Figur 2

- | | | | |
|---------------|--------------|-------------------|-------------------|
| 1. Rørenhet | 3. Lastrampe | 5. Avstandsstykke | 7. Tilhengersperr |
| 2. Tverrhylse | 4. Gummirør | 6. Låsebrakett | 8. Smal hjulstang |

2

Montere låsebraketter og hjulstenger

2. Monter hver låsebrakett løst til rampen med flenshodeskruene (5/16 x 3/4 tomme) og flensmutterne (Figur 2 og Figur 4).

Merk: Hvis rampen er i veien for monteringsfestet til låsebraketten, kan du slippe av enden av håndtaket for å avdekke hullet, om nødvendig (Figur 3). Lakker synlige metalloverflater.

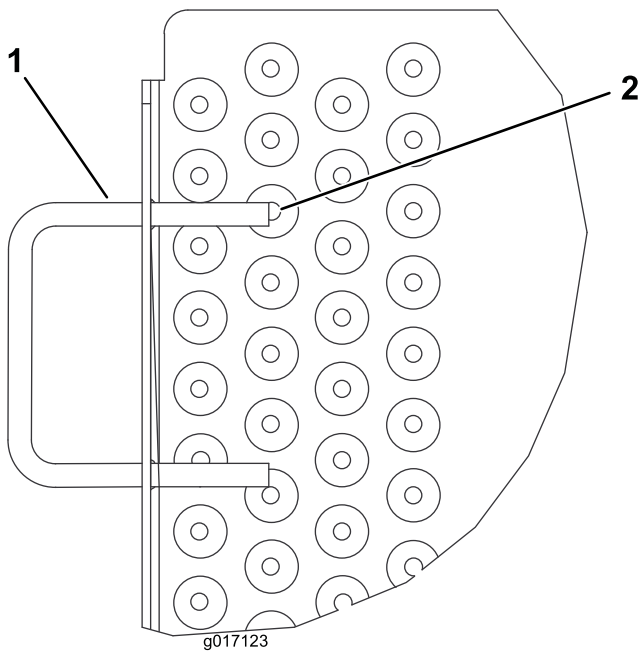
Deler som er nødvendige for dette trinnet:

2	Låsebrakett
4	Brakett skrue
4	Brakettmutter
4	Smal hjulstang

Prosedyre

1. Plasser en låsebrakett på hver side av rampen, slik at den er på linje med undersiden av lastrampene, aktiver med gummirørene i lastrampene, og juster dem på linje med hullene i lastrampen (Figur 2 og Figur 4).

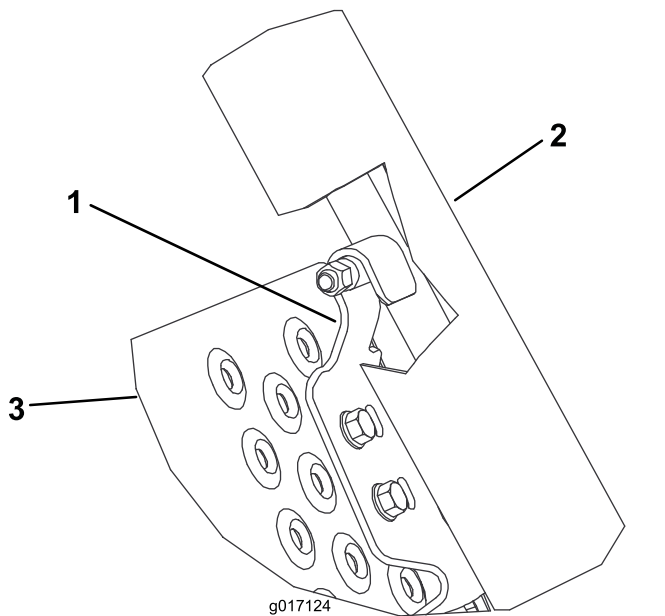
Merk: Bruk kun ett sett monteringshull per låsebrakett.



Figur 3

1. Rampehåndtak
2. Slip håndtaket her.

3. Hev og lås rampen. Juster låsebrakettene slik at de griper på gummirørene, og stram flensskruene og mutterne (Figur 2 og Figur 4).



Figur 4

1. Låsebrakett
2. Lastrampe
3. Rampe

4. Rett de smale hjulstengene oppover og monter dem til monteringshullene på hver side av tilhengeren ved hjelp av brakettene og festene du fjernet i trinn 4 (Figur 2).

Merk: Påse at brakettene er i flukt med toppen av tilhengerrammen.

Merk: På tilhengere med serienummer før 22000001: Kjøp to nye stangbraketter (delenr. 105-5395) og to nye festeklemmer (delenr. 99-6204) for å erstatte de eksisterende komponentene på tilhengeren.

5. Hev og senk de smale hjulstengene for å sikre at de er korrekt montert. Stengene skal kunne beveges jevnt og skal ikke kunne gli ut av brakettene.
6. Monter dekkene som ble fjernet i trinn 2, og stram hakemutrene til 108,5 Nm.
7. Fjern eventuell blokker eller jekker, og senk tilhengeren til bakken.

3

Montere aksler og skinnehjul

Deler som er nødvendige for dette trinnet:

2	Filttetning
4	Skinnehjul
4	Hjulklemme
1	Høyre aksel
1	Venstre aksel – 13,3 cm
1	Venstre aksel – 14,2 cm
1	Venstre aksel – 13,8 cm

Prosedyre

1. Fjern de eksisterende standard transporthjulene fra hjulakslene på Greensmower (hvis utstyrt med dette).
2. Fjern de eksisterende hjulakslene fra sidene på Greensmower ved å skru dem løs.

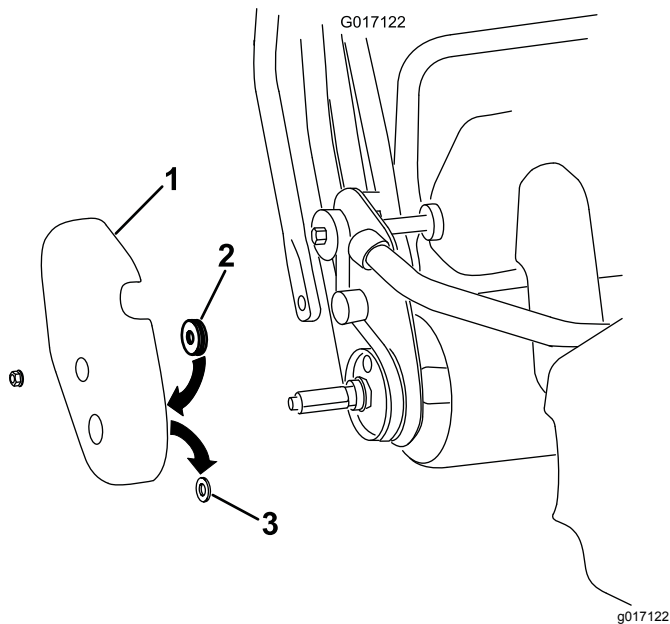
Merk: Den høyre hjulakselen har venstregjenger. Fjern den høyre akselen ved å rotere med klokken.

3. Monter den ny høyre hjulakselen til høyre side av maskinen.

Merk: Den høyre hjulakselen har venstregjenger. Monter den høyre akselen ved å rotere mot klokken.

4. Monter passende venstre aksel på maskinen:
 - Greensmaster 800/1000/1600-maskiner: Monter 13,3 cm venstre aksel

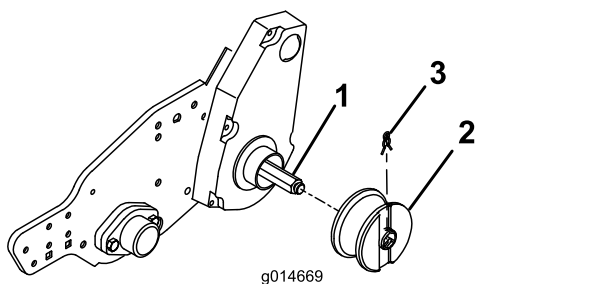
- Greensmaster 1800/2100-maskiner: Monter 14,2 cm venstre aksel
 - Greensmaster 1018/1021-maskiner: Monter 13,8 cm venstre aksel
5. Utfør følgende trinn kun for Greensmaster Flex 18- eller 21-maskiner:
- Fjern det høye trommeldekselet fra maskinen (Figur 5).



Figur 5

1. Høyre trommeldeksel 3. Gummitetning
2. Filttetning

- Fjern og kast gummitetningen fra akselhullet i trommeldekselet (Figur 5).
 - Fest filttingen til innsiden av dekselet og plasser det rundt akselhullet (Figur 5).
 - Monter dekselet på maskinen.
6. Sett et skinnehjul inn på hver aksel slik at kanalen vender utover, og fest det med en hjulklemme (Figur 6).



Figur 6

1. Hjulaksel 3. Hjuklemme
2. Skinnehjul (kanal vendt utover)

4

Montere festestroppene

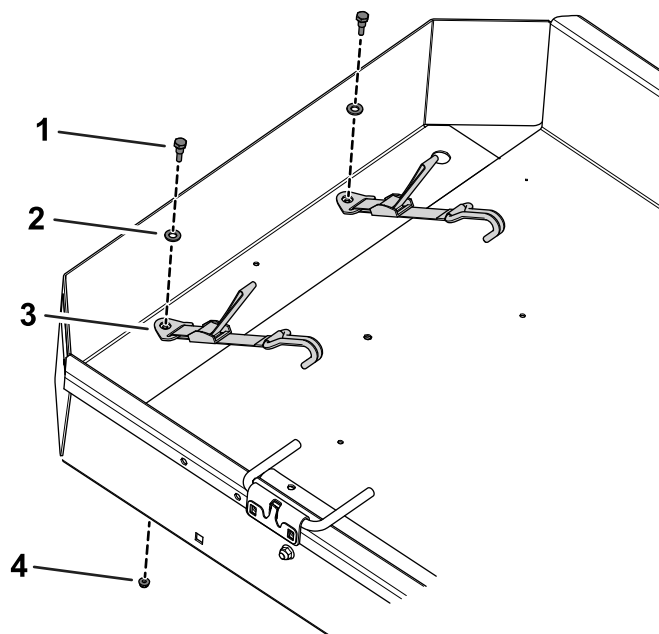
Deler som er nødvendige for dette trinnet:

2	Festestropper
2	Skulderbolt
2	Skive
2	Mutter (1/4 tomme)

Prosedyre

Bruk to skulderbolter, to skiver, og to muttere (1/4 tomme) for å sikre festestroppene til rampen (Figur 7).

Merk: Det finnes eksisterende nagler på monteringsstedene som vises i Figur 7. Fjern disse naglene.



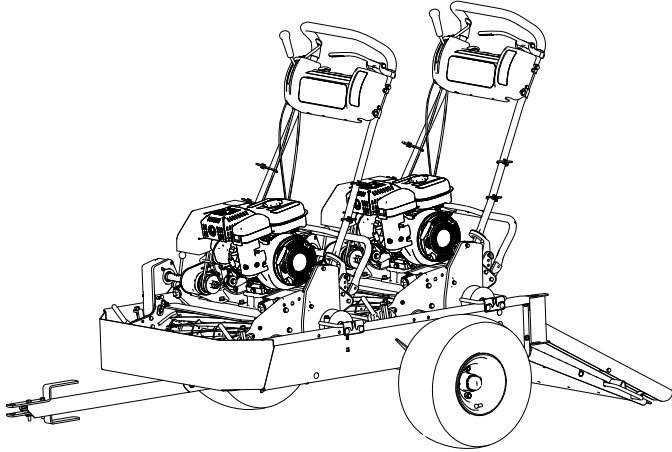
Figur 7

1. Skulderbolt 3. Festestropp
2. Skive 4. Mutter (1/4 tomme)

Bruk

Laste på tilhengeren

1. Koble tilhengeren godt til trekkenheten.
2. Senk lasterampene, rull maskinen på skinnene og fest hjulene i hjulsperrene (Figur 8).



g235576

Figur 8

Merk: Når du kun har én maskin på tilhengeren, monter da hjulstengene på det midtre settet av monteringshull på tilhengeren.

3. Fest stroppene til gresskurvholderen på klippeenheten.

Notat:



Count on it.