



レールランプコンバージョン キット

TransPro 100 牽引トレーラ

モデル番号 138-5011

取り付け要領

取り付け

付属部品

すべての部品がそろっているか、下の表で確認してください。

手順	内容	数量	用途
1	左側チューブアセンブリ 右側チューブアセンブリ キャリッジボルト ロックナット ロードランプ スペーサ 六角ヘッドボルト $\frac{3}{8}$ x 2 $\frac{1}{2}$ " 六角ヘッドボルト5/16 x 2 $\frac{1}{2}$ " ゴムチューブ ナット 六角ヘッドねじシリアル番号 220000001 未満のモデル	1 1 8 10 2 2 2 2 2 2 6	レールとランプを取り付けます。
2	ロッキングブラケット ブラケットねじ ブラケットナット 幅狭ホイールロッド	2 4 4 4	ロッキングブラケットとホイールロッドを取り付けます。
3	フェルト製シール レールホイール ホイールクリップ 右側アクスル 左アクスル 13.3 cm 右アクスル 14.2 cm 左アクスル 13.8 cm	2 4 4 1 1 1 1	アクスルとレールホイールを取り付けます。
4	機体固定用ストラップ ショルダボルト ワッシャ ナット $\frac{1}{4}$ "	2 2 2 2	機体固定用ストラップを取り付けます。



1

レールとランプを取り付ける

この作業に必要なパーツ

1	左側チューブアセンブリ
1	右側チューブアセンブリ
8	キャリッジボルト
10	ロックナット
2	ロードランプ
2	スペーサ
2	六角ヘッドボルト $\frac{5}{8}$ x 2 $\frac{1}{2}$ "
2	六角ヘッドボルト5/16 x 2 $\frac{1}{2}$ "
2	ゴムチューブ
2	ナット
6	六角ヘッドねじシリアル番号 220000001 未満のモデル

手順

1. ジャッキなどを使用してトレーラの車輪を床面から浮かせる。
2. 必要に応じ、タイヤを固定しているラグナット4個を外し、タイヤを外してホイールロードへのアクセスを確保する。
3. スタンダードインサートがランプ板の底部に固定されている場合は、固定具を外してインサートを外す [図 1](#)。

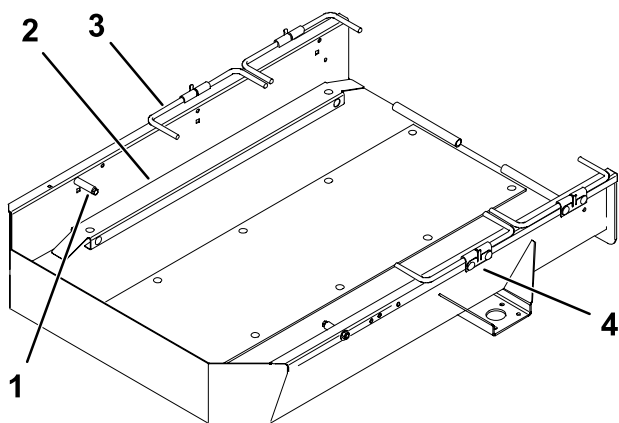


図 1

g235575

1. トレーラストップ
2. スタンダードインサート
3. ホイールロード
4. ブラケット

4. 既存のトレーラストップ、ホイールロード、ブラケットを外す [図 1](#)。

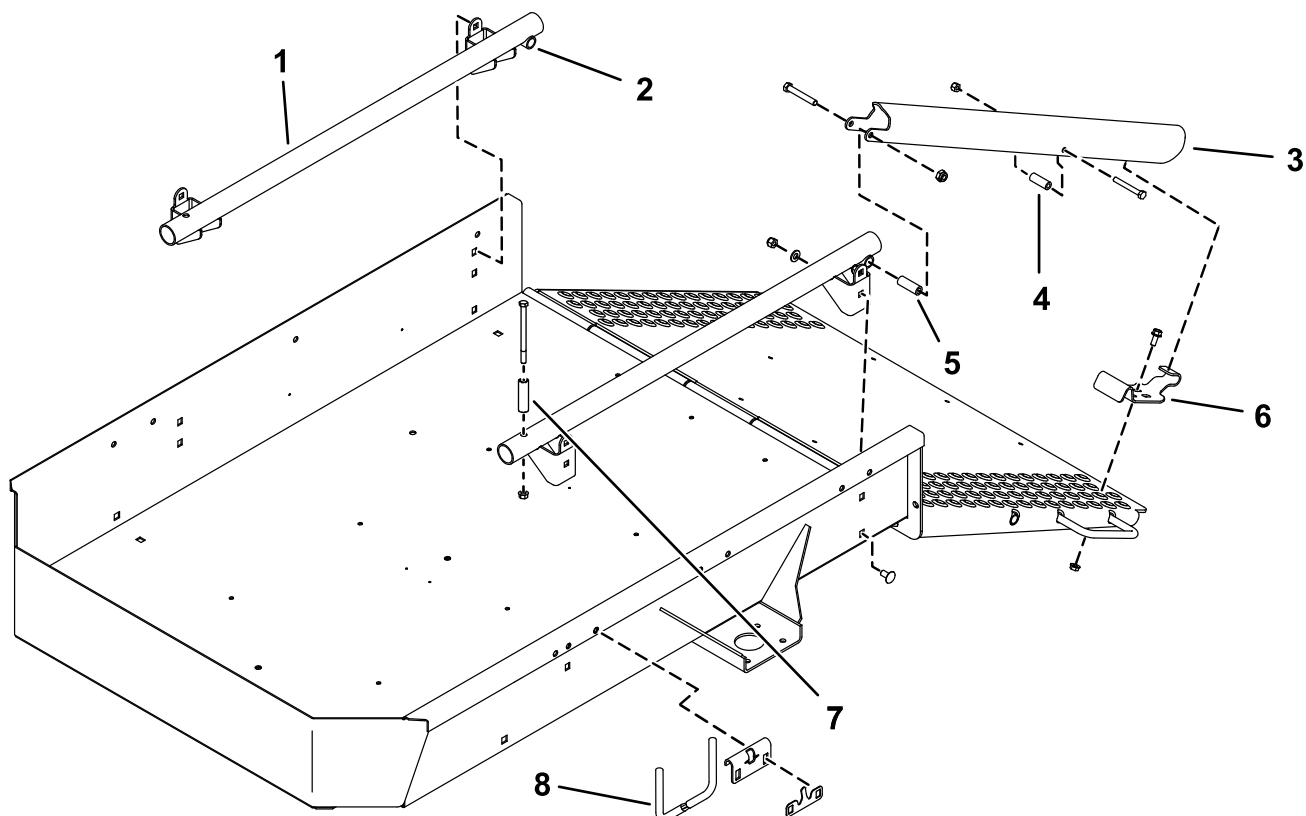
注 外したトレーラストップと、ブラケットと金具類は後で使用します。

5. チューブアセンブリ取り付けブラケットをトレーラの左右にある四角穴に固定するキャリッジボルト4本、ロックナットを使用する [図 2](#)。

クロスチューブが後ろ側になるようにチューブアセンブリを配置する。

注 シリアル番号が 220000001 以前のトレーラ以下の要領で機体用側に各 3 個の穴を開けてチューブアセンブリを取り付けるようにします

- チューブアセンブリ取り付けブラケットの上側後方の穴クロスチューブが後方になるを、トレーラの内側にある上側後方の四角い穴に固定する [図 2](#)。
 - チューブアセンブリを、トレーラ上部に平行に取り付ける。
 - チューブアセンブリ取り付けブラケットを型紙として使って、直径 9.9 mm の穴を 3 ヶ所、取り付けブラケットに開ける。
 - チューブアセンブリ取り付けブラケットをトレーラの左右それぞれの側に固定するキャリッジボルトの代わりに六角ヘッドねじ $\frac{5}{8}$ x $\frac{3}{4}$ " 3本を使用する。
6. 各チューブアセンブリの後部にロードランプを取り付ける六角ヘッドねじ $\frac{5}{8}$ x 2 $\frac{1}{2}$ "、スペーサ、ロックナットを使用する [図 2](#)。
 7. 六角ヘッドねじ5/16 x 2 $\frac{1}{2}$ "を、ロードランプの真ん中の穴とゴム製チューブ 2 本とに通す [図 4](#)。



g235597

図 2

- | | | | |
|--------------|-----------|---------------|--------------|
| 1. チューブアセンブリ | 3. ロードランプ | 5. スペーサ | 7. トレーラストップ |
| 2. クロスチューブ | 4. ゴムチューブ | 6. ロッキングブラケット | 8. 幅狭ホイールロッド |

2

ロッキングブラケットとホイールロッドを取り付ける

- 各ロッキングブラケットをランプに仮止めするフランジヘッドねじ5/16 x 3/4"とフランジナットを使用する図 2 と 図 4。

注 もしランプのハンドルが取り付け金具と干渉するようであれば、ハンドルの端部を削って穴を出すようにしてください図 3。塗料が剥けている部分にタッチアップを施す。

この作業に必要なパーツ

2	ロッキングブラケット
4	ブラケットねじ
4	ブラケットナット
4	幅狭ホイールロッド

手順

- ランプの各側にロッキングブラケットを配置するロードランプの下側に合わせて、ロードランプについているゴム製チューブに引っ掛け、穴をランプにあわせる図 2 と 図 4。

注 ロッキングブラケット 1 個に対して使用する穴は 1 組だけである。

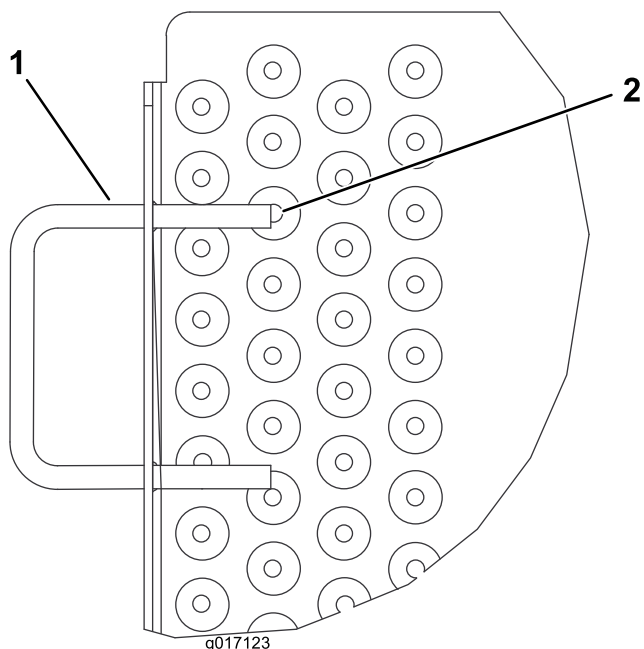


図 3

g017123

1. ランプハンドル 2. ハンドルのここを削る。

3. ランプを上げてロックする。ロッキングブラケットがゴム製チューブに引っかかるように位置を調整し、フランジねじとナットを締め付ける図 2 と 図 4。

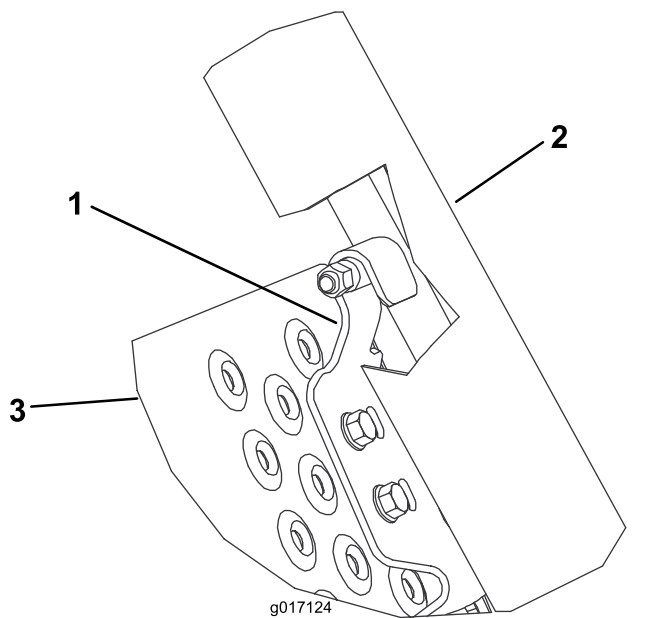


図 4

g017124

1. ロッキングブラケット 3. ランプ
2. ロードランプ

4. 幅狭ホイールロッドを上に向けて、トレーラ左右の取り付け穴に取り付けるステップ4で取り外したブラケットと締結具を使用する図 2。

注 各ブラケットがトレーラのフレームと面一になっていることを確認してください。

注 シリアル番号が 22000001 以前のトレーラ新しいロッドブラケット2個 パーツ番号 105-5395と新しいリテーナクリップ2本 パーツ番号 99-6204を購入して、現在トレーラについているものと交換してください。

5. 幅狭ホイールロッドを、何度か上げ下して、滑らかにスライドすること、ブラケットから落ちないことを確認する。
6. ステップ2で外したタイヤを取り付け、ラグナットを 108.5 N・m 11 kg.m=80 ft-lb にトルク締めする。
7. ジャッキやブロックを外してトレーラを床まで降ろす。

3

アクスルとレールホイールを取り付ける

この作業に必要なパーツ

2	フェルト製シール
4	レールホイール
4	ホイールクリップ
1	右側アクスル
1	左アクスル 13.3 cm
1	右アクスル 14.2 cm
1	左アクスル 13.8 cm

手順

1. グリーズマスターのホイールのアクスルについている標準の移動走行用タイヤ今まで使用していたものがついている場合を外す。
2. グリーズマスターについている既存のホイールアクスルねじ込みを外す。

注 右側ホイールアクスルは左ねじです右回しで外してください。

3. 新しい右側用ホイールアクスルを機体右側に取り付ける。

注 右側ホイールアクスルは左ねじです左回しで取り付けてください。

4. マシンに合う適切な左側アクスルを取り付ける
 - グリーズマスター 800/1000/1600 13.3 cm の左アクスルを取り付ける
 - グリーズマスター 1800/2100 シリーズ 14.2 cm の左アクスルを取り付ける
 - グリーズマスター 1018/1021 シリーズ 13.8 cm の左アクスルを取り付ける

5. グリーズマスター Flex 18 と 21 には以下の作業を行う

- 機体から右側ドラムカバーを取り外す 図 5。

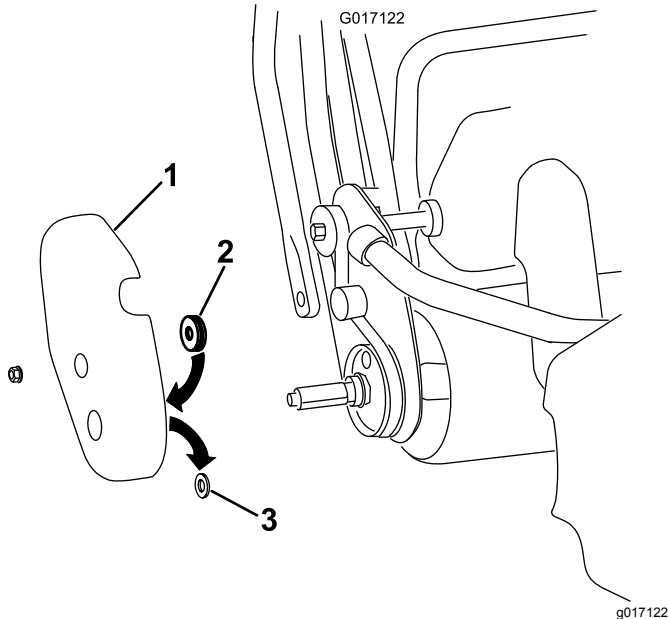


図 5

1. 右側ドラム駆動カバー
2. フェルト製シール
3. ゴム製のハトメ

- ドラムカバーのアクスルホールについているゴム製のハトメを外して廃棄する 図 5。
- アクスルホールの周囲をカバーするようにフェルト製のシールを貼り付ける 図 5。
- マシンにカバーを取り付ける。

6. 各ホイールシャフトにレールホイールを取り付けチャンネル部が外側を剥くように、クリップで固定する 図 6。

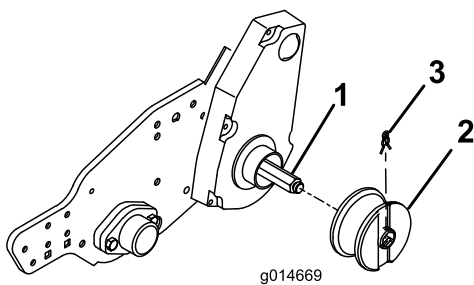


図 6

1. ホイールシャフト
2. レールホイールチャンネル部を外側に向ける
3. ホイールクリップ

4

機体固定用ストラップを取り付ける

この作業に必要なパーツ

2	機体固定用ストラップ
2	ショルダボルト
2	ワッシャ
2	ナット 1/4"

手順

固定用ストラップをランプ板に固定する 図 7 ショルダボルト 2本、ワッシャ 2枚、ナット 1/4", 2個を使用する。

注 取り付け位置には、図 7 のように既にリベットが打ちつけてあります。これらのリベットは外してください。

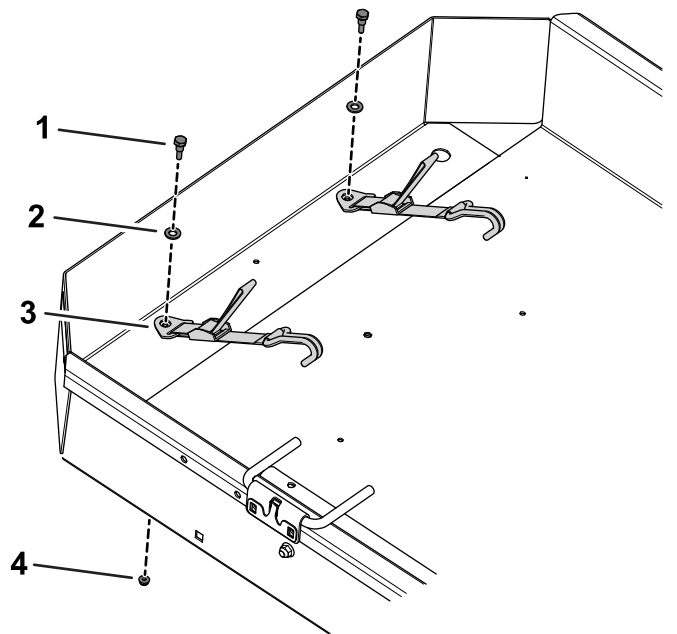


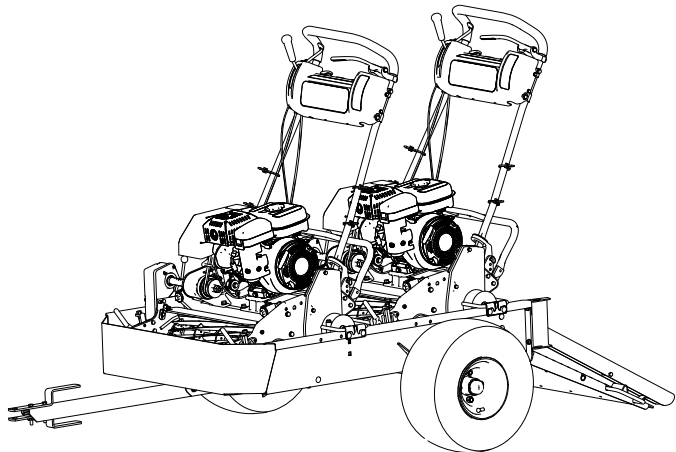
図 7

1. ショルダボルト
2. ワッシャ
3. 機体固定用ストラップ
4. ナット 1/4"

運転操作

トレーラへの積み込み

1. トレーラを、トラクションユニットに確実に接続する。
2. ロードランプを降ろし、レールの上にマシンを載せ、ホイールをストップで固定する **図 8**。



g235576

図 8

注トレーラで運搬するグリーンズマスターが 1 台のみの場合には、ホイールロッドをトレーラの真ん中の穴にセットしてください。

3. ストラップをカッティングユニットの集草バスケットホルダーに取り付ける。

メモ



Count on it.