



# Kit di conversione rampa con guide

## Rimorchio trainato Trans Pro 100

N° del modello 138-5011

Istruzioni di installazione

# Installazione

## Parti sciolte

Verificate che sia stata spedita tutta la componentistica, facendo riferimento alla seguente tabella.

Procedura	Descrizione	Qté	Uso
<b>1</b>	Gruppo tubo sinistro	1	Montaggio di guide e rampe.
	Gruppo tubo destro	1	
	Bullone a testa tonda	8	
	Dado di bloccaggio	10	
	Rampa di carico	2	
	Distanziale	2	
	Bullone a testa esagonale (3/8" x 2 1/2")	2	
	Bullone a testa esagonale (5/16" x 2 1/2")	2	
	Tubo in gomma	2	
	Dado	2	
Vite a testa esagonale (per modelli precedenti al numero di serie 220000001)	6		
<b>2</b>	Staffa di bloccaggio	2	Montaggio delle staffe di bloccaggio e delle aste delle ruote.
	Vite della staffa	4	
	Dado della staffa	4	
	Asta corta della ruota	4	
<b>3</b>	Guarnizione di feltro	2	Montaggio degli assali e delle ruote della guida.
	Ruota della guida	4	
	Clip per ruote	4	
	Assale destro	1	
	Assale sinistro – 13,3 cm	1	
	Assale sinistro – 14,2 cm	1	
Assale sinistro – 13,8 cm	1		
<b>4</b>	Attacchi di ancoraggio	2	Montaggio degli attacchi di ancoraggio.
	Bullone di spallamento	2	
	Rondella	2	
	Dado (1/4")	2	



# 1

## Montaggio di guide e rampe

### Parti necessarie per questa operazione:

1	Gruppo tubo sinistro
1	Gruppo tubo destro
8	Bullone a testa tonda
10	Dado di bloccaggio
2	Rampa di carico
2	Distanziale
2	Bullone a testa esagonale ( $\frac{3}{8}$ " x $2\frac{1}{2}$ " )
2	Bullone a testa esagonale ( $\frac{5}{16}$ " x $2\frac{1}{2}$ " )
2	Tubo in gomma
2	Dado
6	Vite a testa esagonale (per modelli precedenti al numero di serie 220000001)

### Procedura

1. Sollevate il rimorchio con cavalletti o blocchi in modo che le ruote non tocchino terra.
2. Se necessario, rimuovete i 4 bulloni della ruota che fissano gli pneumatici e rimuovete gli pneumatici per accedere alle aste delle ruote.
3. Se presenti, rimuovete i dispositivi di fissaggio che fissano gli inserti standard alla parte inferiore della rampa e rimuovete gli inserti (Figura 1).

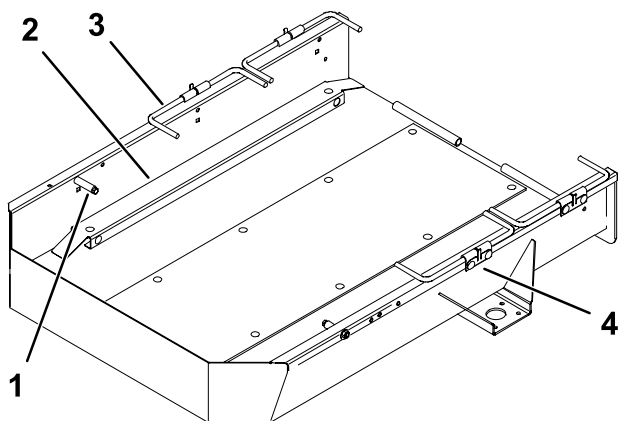


Figura 1

g235575

1. Fermo del rimorchio
2. Inserto standard
3. Asta della ruota
4. Staffe

4. Rimuovete i fermi del rimorchio, le aste delle ruote e le staffe preesistenti dal rimorchio (Figura 1).

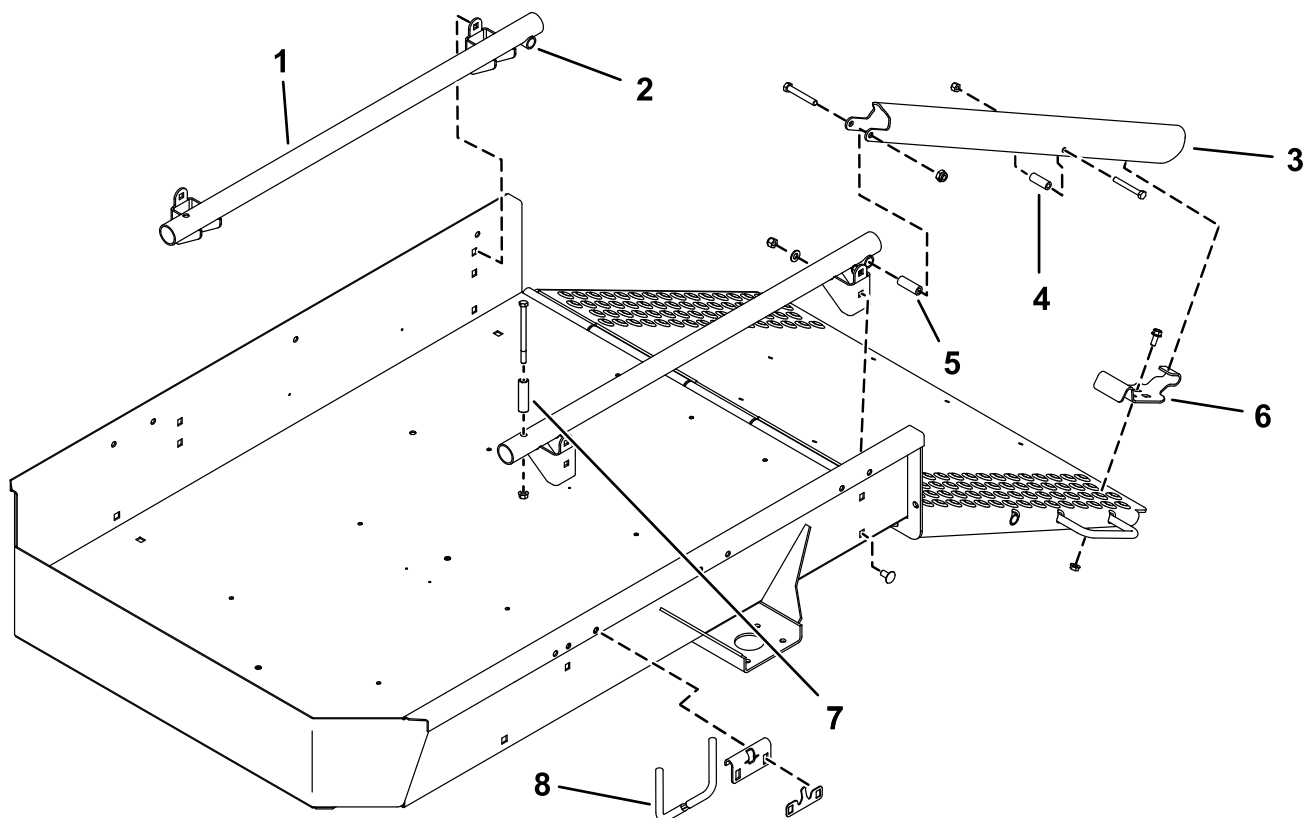
**Nota:** Conservate i fermi del rimorchio, le staffe e la bulloneria per un'installazione successiva.

5. Fissate le staffe di montaggio dei gruppi tubo nei fori quadrati su ciascun lato del rimorchio con 4 bulloni a testa tonda e dadi di bloccaggio (Figura 2).

Posizionate i gruppi tubo in modo che i tubi trasversali siano nella parte posteriore.

**Nota: Sui rimorchi con numero di serie precedente il 220000001:** per montare i gruppi tubi dovrete praticare 3 fori su ciascun lato del rimorchio come descritto sotto:

- Fissate il foro superiore posteriore della staffa di montaggio del gruppo tubi (con il tubo trasversale sul retro) al foro quadrato superiore posteriore all'interno del rimorchio (Figura 2).
  - Posizionate il gruppo tubi in modo che sia parallelo alla parte superiore del rimorchio.
  - Utilizzando le staffe di montaggio del gruppo tubi come riferimenti, individuate, segnate e praticate 3 fori di diametro 9,9 mm in corrispondenza di ciascun foro della staffa di montaggio.
  - Fissate le staffe di montaggio del gruppo tubi su ciascun lato del rimorchio con 3 viti a testa esagonale ( $\frac{3}{8}$ " x  $\frac{3}{4}$ " ) al posto dei bulloni a testa tonda.
6. Montate una rampa di carico sulla parte posteriore di ciascun gruppo tubo con un bullone a testa esagonale ( $\frac{3}{8}$ " x  $2\frac{1}{2}$ " ), un distanziale e un dado di bloccaggio (Figura 2).
  7. Montate una vite a testa esagonale ( $\frac{5}{16}$ " x  $2\frac{1}{2}$ " ) in ciascuno dei fori centrali delle rampe di carico e nei 2 tubi in gomma (Figura 4).



g235597

**Figura 2**

- |                     |                    |                         |                           |
|---------------------|--------------------|-------------------------|---------------------------|
| 1. Gruppo tubi      | 3. Rampa di carico | 5. Distanziale          | 7. Fermo del rimorchio    |
| 2. Tubo trasversale | 4. Tubo in gomma   | 6. Staffa di bloccaggio | 8. Asta corta della ruota |

# 2

## Montaggio delle staffe di bloccaggio e delle aste delle ruote

### Parti necessarie per questa operazione:

2	Staffa di bloccaggio
4	Vite della staffa
4	Dado della staffa
4	Asta corta della ruota

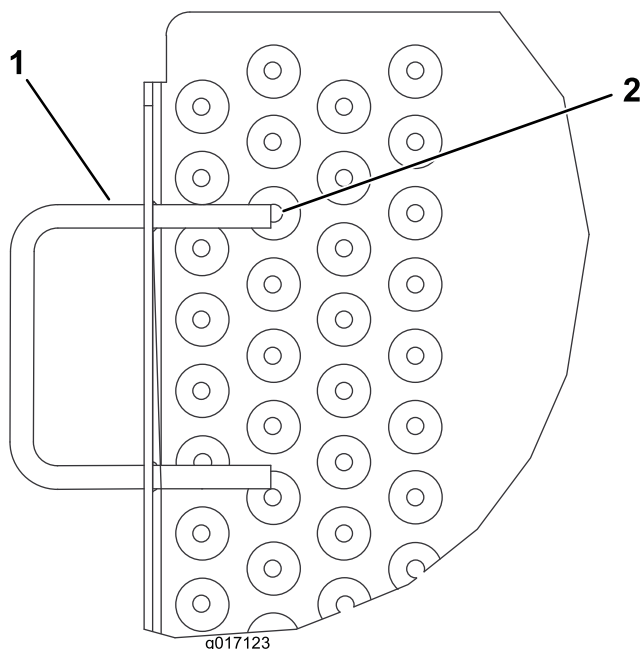
### Procedura

1. Posizionate una staffa di bloccaggio su ciascun lato della rampa in modo da allinearle con la parte inferiore delle rampe di carico, innestatele sui tubi di gomma nelle rampe di carico e allineatele con i fori della rampa (Figura 2 e Figura 4).

**Nota:** Utilizzate una sola serie di fori di montaggio per ciascuna staffa di bloccaggio.

2. Montate ogni staffa di bloccaggio sulla rampa senza serrare con viti a testa flangiata (5/16" x 3/4") e dadi flangiati (Figura 2 and Figura 4).

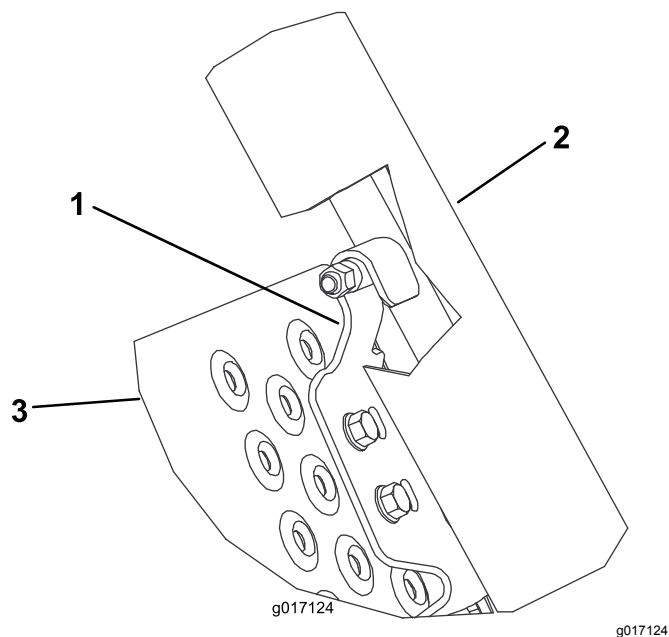
**Nota:** Se la maniglia della rampa interferisce con il fermo di montaggio della staffa di bloccaggio, molate l'estremità della maniglia in modo da scoprire il foro secondo necessità (Figura 3). Ritoccate con la vernice tutte le superfici metalliche esposte.



**Figura 3**

1. Maniglia della rampa
2. Molate la maniglia in questo punto.

3. Sollevate e bloccate la rampa. Regolate le staffe di bloccaggio in modo che siano innestate nei tubi in gomma e serrate le viti flangiate e i dadi (Figura 2 e Figura 4).



**Figura 4**

1. Staffa di bloccaggio
2. Rampa di carico
3. Rampa

4. Posizionate le aste corte delle ruote rivolte verso l'alto e inseritele nei fori di montaggio su ciascun lato del rimorchio, utilizzando le staffe

e i dispositivi di fissaggio rimossi al passaggio 4 (Figura 2).

**Nota:** Assicuratevi che le staffe siano a filo con la parte superiore del telaio del rimorchio.

**Nota: Sui rimorchi con numeri di serie precedenti a 22000001:** acquistate 2 nuove staffe delle aste (n. cat. 105-5395) e 2 nuove clip di fissaggio (n. cat. 99-6204) per sostituire i componenti esistenti sul rimorchio.

5. Sollevate e abbassate le aste corte delle ruote per accertarvi che siano correttamente installate; le aste devono muoversi in modo fluido e non devono poter scivolare dalle staffe.
6. Montate gli pneumatici rimossi al passaggio 2; serrate i dadi della ruota a 108,5 N·m.
7. Rimuovete tutti i blocchi e i cavalletti per poter abbassare a terra il rimorchio.

## 3

### Montaggio degli assali e delle ruote della guida

**Parti necessarie per questa operazione:**

2	Guarnizione di feltro
4	Ruota della guida
4	Clip per ruote
1	Assale destro
1	Assale sinistro – 13,3 cm
1	Assale sinistro – 14,2 cm
1	Assale sinistro – 13,8 cm

### Procedura

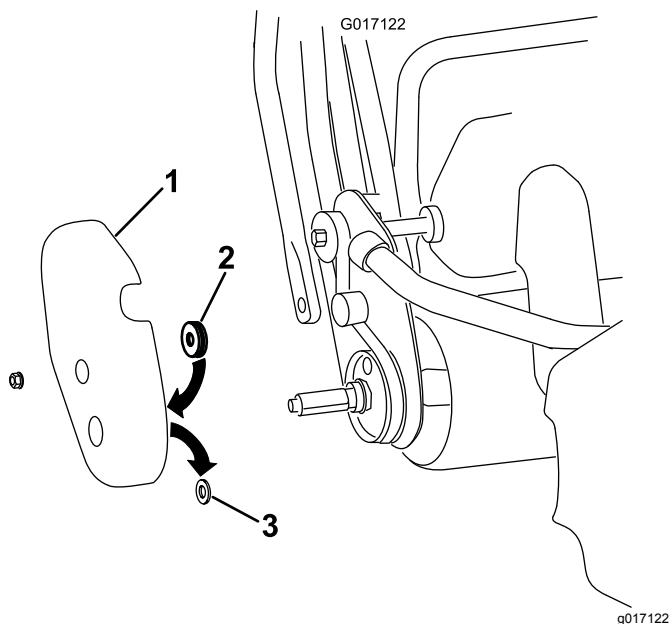
1. Rimuovete le ruote di trasferimento standard esistenti dagli assali delle ruote del tosaerba (se presenti).
2. Svitare gli assali esistenti delle ruote dai lati del tosaerba e rimuoveteli.

**Nota:** L'assale destro della ruota ha filettature sinistre; rimuovete l'assale destro con un movimento di rotazione in senso orario.

3. Montate il nuovo assale destro sul lato destro della macchina.

**Nota:** L'assale destro della ruota ha filettature sinistre; montate l'assale destro con un movimento di rotazione in senso antiorario.

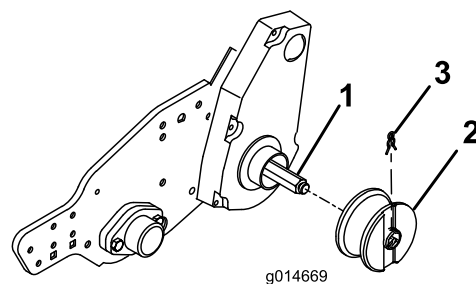
4. Montate l'assale sinistro corretto sulla vostra macchina.
  - Macchine Greensmaster 800/1000/1600: montate l'assale sinistro da 13,3 cm.
  - Macchine Greensmaster serie 1800/2100: montate l'assale sinistro da 14,2 cm.
  - Macchine Greensmaster serie 1018/1021: montate l'assale sinistro da 13,8 cm.
5. Il passaggio successivo è riservato alle macchine Greensmaster Flex 18 o 21.
  - Rimuovete il carter del tamburo destro dalla macchina (Figura 5).



**Figura 5**

1. Carter del comando del tamburo destro
2. Guarnizione di feltro
3. Anello passacavi in gomma

- Rimuovete ed eliminate l'anello passacavi in gomma dal foro dell'assale nel carter del tamburo (Figura 5).
  - Fissate la guarnizione di feltro all'interno del carter posizionandola attorno al foro dell'assale (Figura 5).
  - Installate il carter sulla macchina.
6. Montate una ruota della guida su ciascun albero con la canalina rivolta all'esterno e fissatela con una coppia per ruote (Figura 6).



**Figura 6**

1. Albero della ruota
2. Ruota della guida (canalina rivolta all'esterno)
3. Coppiglia per ruote

## 4

### Montaggio degli attacchi di ancoraggio

**Parti necessarie per questa operazione:**

2	Attacchi di ancoraggio
2	Bullone di spallamento
2	Rondella
2	Dado (1/4")

### Procedura

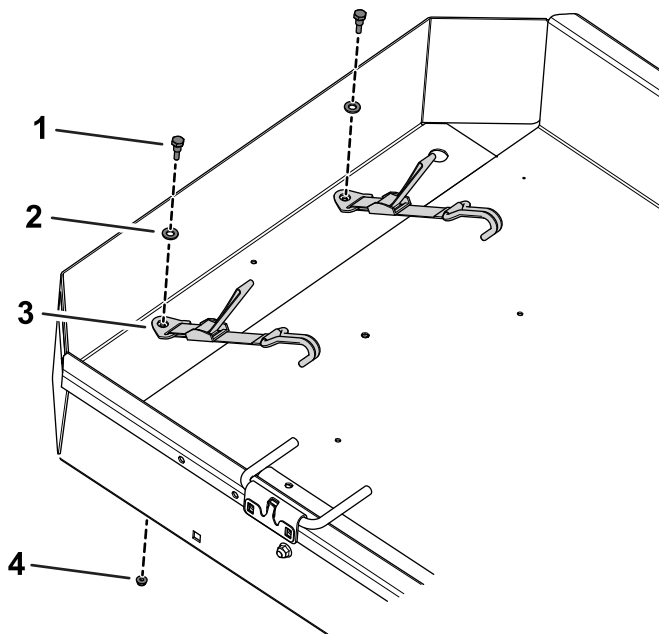
Utilizzate 2 bulloni di spallamento, 2 rondelle e 2 dadi (1/4") per fissare gli attacchi di ancoraggio alla rampa (Figura 7).

**Nota:** Nelle posizioni di installazione della bulloneria indicate in Figura 7 sono presenti rivetti preesistenti. Rimuovete tali rivetti.

# Funzionamento

## Carico del rimorchio

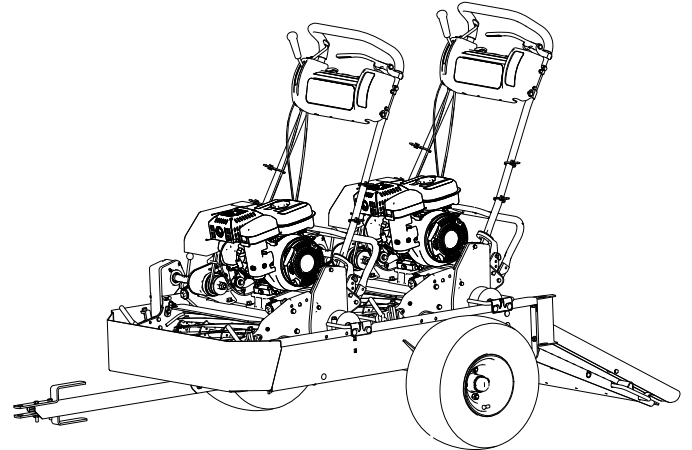
1. Collegate saldamente il rimorchio al trattore.
2. Abbassate le rampe di carico, spostate le macchine sulle guide e fissate le ruote nei relativi fermi (Figura 8).



g290855

**Figura 7**

- |                           |                          |
|---------------------------|--------------------------|
| 1. Bullone di spallamento | 3. Attacco di ancoraggio |
| 2. Rondella               | 4. Dado (1/4")           |



g235576

**Figura 8**

**Nota:** In caso di rimorchio di 1 sola macchina, montate le aste delle ruote nella serie centrale di fori di montaggio sul rimorchio.

3. Collegate gli attacchi al supporto del cesto di raccolta dell'unità di taglio.

**Note:**



**Count on it.**