



Ombygningsudstyr til skinnerampe

Trans Pro 100 trukket anhænger

Modelnr. 138-5011

Monteringsvejledning

Montering

Løsdele

Brug skemaet herunder til at kontrollere, at alle dele er blevet leveret.

Fremgangsmåde	Beskrivelse	Antal	Anvendelse
1	Venstre rør Højre rør Bræddebolt Låsemøtrik Læsserampe Afstandsøsning Sekskantbolt ($\frac{3}{8}$ " x $2\frac{1}{2}$ ") Sekskantbolt ($\frac{5}{16}$ " x $2\frac{1}{2}$ ") Gummislange Møtrik Sekskantskrue (til modeller før serienr. 220000001)	1 1 8 10 2 2 2 2 2 2 6	Monter skinnerne og ramperne.
2	Låsebeslag Beslag – skrue Beslagets møtrik Smal hjulstang	2 4 4 4	Monter låsebeslagene og hjulstængerne.
3	Filttætning Skinnehjul Hjulclips Højre aksel Venstre aksel – 13,3 cm Venstre aksel – 14,2 cm Venstre aksel – 13,8 cm	2 4 4 1 1 1 1	Monter akslerne og skinnehjulene.
4	Fastspændingsstropper Ansatsbolt Spændeskive Møtrik ($\frac{1}{4}$ "	2 2 2 2	Monter fastspændingsstropperne.



1

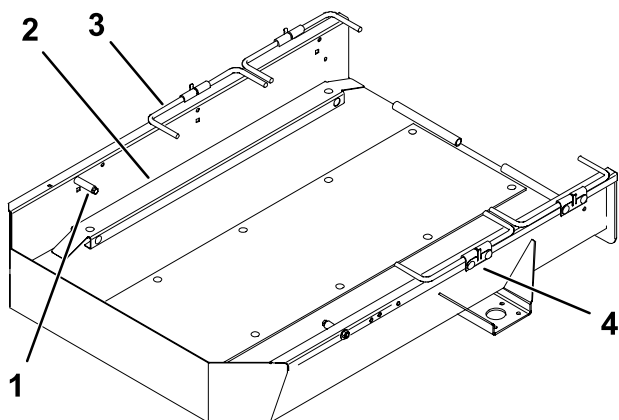
Montering af skinnerne og ramperne

Dele, der skal bruges til dette trin:

1	Venstre rør
1	Højre rør
8	Bræddebolt
10	Låsemøtrik
2	Læsserampe
2	Afstandsbøsning
2	Sekskantbolt ($\frac{3}{8}$ " x $2\frac{1}{2}$ ")
2	Sekskantbolt ($\frac{5}{16}$ " x $2\frac{1}{2}$ ")
2	Gummislange
2	Møtrik
6	Sekskantskrue (til modeller før serienr. 22000001)

Fremgangsmåde

1. Hæv anhængeren med donkrafte eller blokke, så hjulene ikke rører jorden.
2. Fjern om nødvendigt de 4 hjulmøtrikker, der fastgør dækkene, og afmonter dækkene for at få adgang til hjulstængerne.
3. Hvis maskinen er udstyret med fastgørelsesanordninger, der fastgør standardindsatserne til rampens bund, skal disse samt indsatserne fjernes (Figur 1).



g235575

Figur 1

- | | |
|--------------------|--------------|
| 1. Anhængerstop | 3. Hjulstang |
| 2. Standardindsats | 4. Beslag |

4. Fjern de eksisterende anhængerstop, hjulstænger og beslag fra anhængerens (Figur 1).

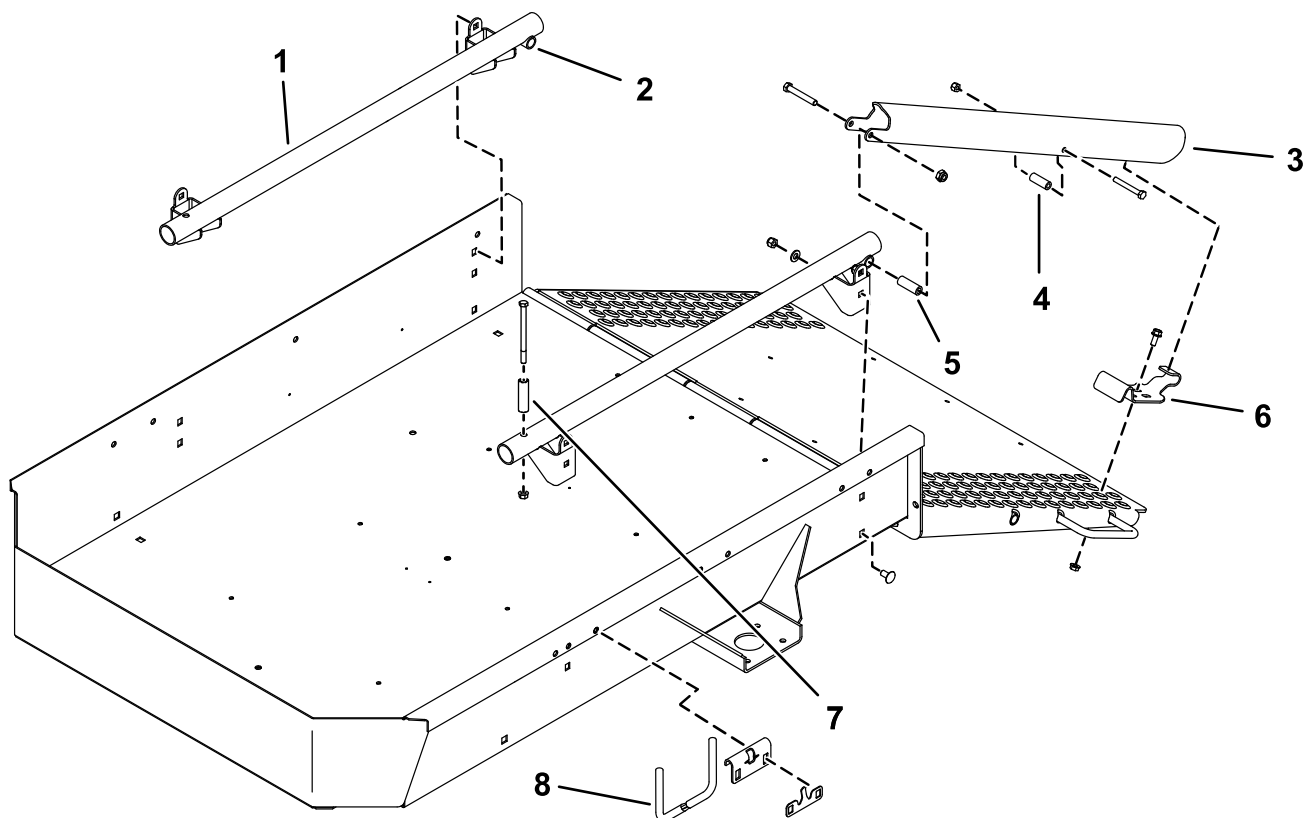
Bemærk: Gem anhængerstoppene, beslagene samt skruer og møtrikker til senere montering.

5. Fastgør rørenes monteringsbeslag i de firkantede huller i hver side af anhængerens med 4 bræddebolte og låsemøtrikker (Figur 2).

Anbring rørene, så krydsrørene er placeret bagud.

Bemærk: På anhængere med serienumre før 22000001: For at montere rørene skal du bore 3 huller i hver side af anhængerens som følger:

- Fastgør det øverste, bageste hul i rørets monteringsbeslag (med krydsrøret bagud) til det øverste, bageste firkantede hul på indersiden af anhængerens (Figur 2).
 - Anbring røret således, at det er parallelt med toppen af anhængerens.
 - Brug rørets monteringsbeslag som skabeloner til at finde, afmærke og bore 3 huller (9,9 mm eller 0,390") ved hvert monteringsbeslags hul.
 - Fastgør rørets monteringsbeslag på hver side af anhængerens med 3 sekskantskruer ($\frac{3}{8}$ " x $\frac{3}{4}$ ") i stedet for bræddeboltene.
6. Monter en læsserampe i bagenden af hvert rør med en sekskantbolt ($\frac{3}{8}$ " x $2\frac{1}{2}$ "), afstandsbøsning og låsemøtrik (Figur 2).
 7. Sæt en sekskantbolt ($\frac{5}{16}$ " x $2\frac{1}{2}$ ") gennem de midterste huller i læsseramperne og gennem de 2 gummislanger (Figur 4).



g235597

Figur 2

- | | | | |
|-------------|----------------|--------------------|-------------------|
| 1. Rør | 3. Læsserampe | 5. Afstandsbusning | 7. Anhængerstop |
| 2. Krydsrør | 4. Gummislange | 6. Låsebeslag | 8. Smal hjulstang |

2

Montering af låsebeslagene og hjulstængerne

2. Monter hvert låsebeslag løst på rampen med flangehovedskruer (5/16" x 3/4") og flangemøtrikker (Figur 2 og Figur 4).

Bemærk: Hvis rampens håndtag er i vejen for låsebeslagets fastgørelsesanordning, skal du efter behov slibe håndtagets ende af for at blottlægge hullet (Figur 3). Reparer blottlagte metalflader med maling.

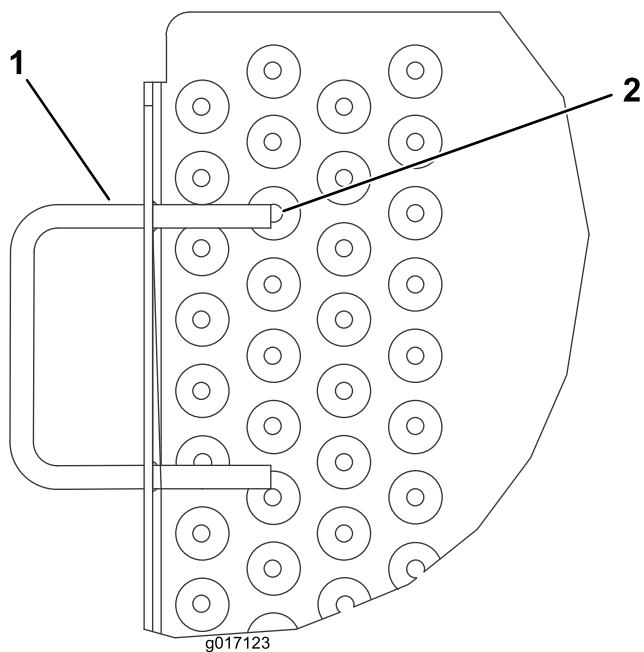
Dele, der skal bruges til dette trin:

2	Låsebeslag
4	Beslag – skrue
4	Beslagets møtrik
4	Smal hjulstang

Fremgangsmåde

1. Placer et låsebeslag på hver side af rampen, så de flugter med undersiden af læsseramperne, griber ind i gummislangerne i læsseramperne og flugter med hullerne i rampen (Figur 2 og Figur 4).

Bemærk: Brug kun 1 sæt monteringshuller pr. låsebeslag.

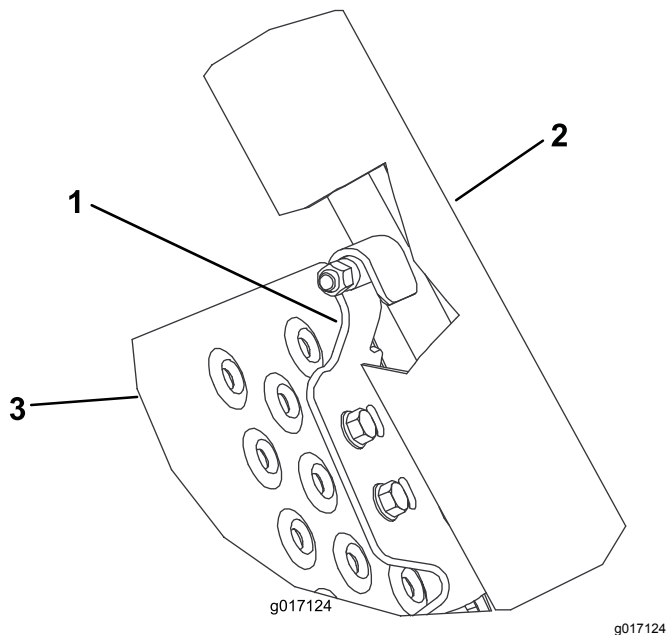


Figur 3

g017123

1. Rampens håndtag
2. Slib håndtaget her.

3. Løft og lås rampen. Juster låsebeslagene, så de griber ind i gummislangerne, og stram flangeskruerne og møtrikkerne (Figur 2 og Figur 4).



Figur 4

g017124

1. Låsebeslag
2. Læsserampe
3. Rampe

4. Vend de smalle hjulstænger opad, og fastgør dem i monteringshullerne på hver side af anhængerens ved hjælp af de beslag og fastgørelsesanordninger, du fjernede i trin 4 (Figur 2).

Bemærk: Sørg for, at beslagene flugter med toppen af anhængerstellet.

Bemærk: På anhængere med serienumre før 220000001: Køb 2 nye stangbeslag (delnr. 105-5395) og 2 nye låseclips (delnr. 99-6204) som erstatning for de eksisterende komponenter på anhængerens.

5. Hæv og sænk de smalle hjulstænger for at sikre, at de er monteret korrekt. Stængerne bør bevæge sig gnidningsfrit og bør ikke kunne glide ud af beslagene.
6. Monter dækkene, du fjernede i trin 2. Tilspænd hjulmøtrikkerne med et moment på 108,5 Nm.
7. Fjern eventuelle blokke eller donkrafte, og sænk anhængerens til jorden.

3

Montering af aksler og skinnehjul

Dele, der skal bruges til dette trin:

2	Filttætning
4	Skinnehjul
4	Hjulclips
1	Højre aksel
1	Venstre aksel – 13,3 cm
1	Venstre aksel – 14,2 cm
1	Venstre aksel – 13,8 cm

Fremgangsmåde

1. Fjern de eksisterende standardtransporthjul fra hjulakslerne på greensklipperen (hvis udstyret hermed).
2. Afmonter de eksisterende hjulaksler fra greensklipperens sider ved at skrue dem af.

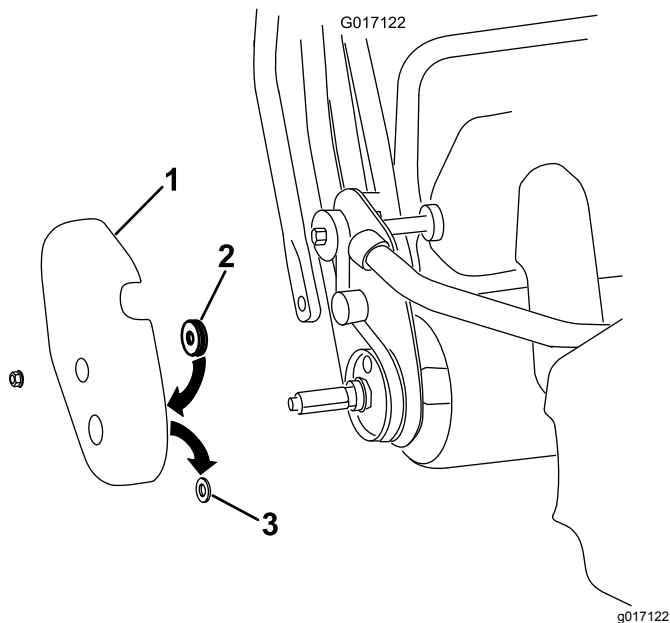
Bemærk: Den højre hjulaksel har venstregevind. Fjern højre aksel ved at dreje den med uret.

3. Monter den nye højre hjulaksel på højre side af maskinen.

Bemærk: Den højre hjulaksel har venstregevind. Monter højre aksel ved at dreje den mod uret.

4. Monter den relevante venstre aksel på maskinen:

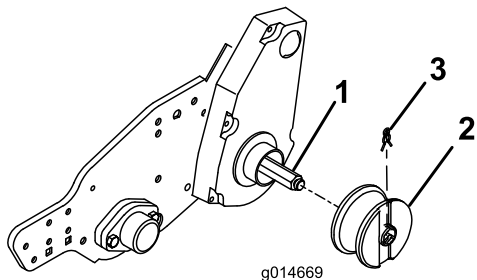
- Greensmaster 800/1000/1600-maskiner: Monter den venstre aksel på 13,3 cm
 - Greensmaster 1800/2100-maskiner: Monter den venstre aksel på 14,2 cm
 - Greensmaster 1018/1021-maskiner: Monter den venstre aksel på 13,8 cm
5. Udfør udelukkende det følgende trin for Greensmaster Flex 18- og 21-maskiner:
- Fjern tromledækslet i højre side fra maskinen (Figur 5).



Figur 5

1. Tromledæksel i højre side
3. Gummikrans
2. Filttætning

- Fjern og kasser gummikransen fra akselhullet i tromledækslet (Figur 5).
 - Sæt filtætningen på indersiden af dækslet omkring akselhullet (Figur 5).
 - Sæt dækslet på maskinen.
6. Sæt et skinnehjul på hver aksel med skinnen udad, og fastgør det med en hjulclips (Figur 6).



Figur 6

1. Hjulaksel
3. Hjulclips
2. Skinnehjul (skinne udad)

4

Montering af fastspændingsstropperne

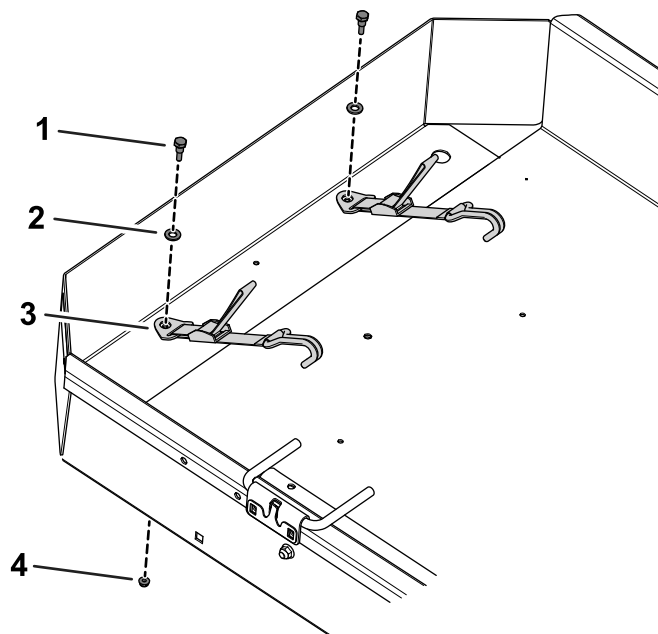
Dele, der skal bruges til dette trin:

2	Fastspændingsstropper
2	Ansatsbolt
2	Spændeskive
2	Møtrik (1/4")

Fremgangsmåde

Brug 2 ansatsbolte, 2 spændeskiver og 2 møtrikker (1/4") til at fastgøre fastgørelsesstropperne til rampen (Figur 7).

Bemærk: Der findes eksisterende nitter på fastgørelsesanordningernes monteringsplaceringer, der er vist i Figur 7. Fjern disse nitter.



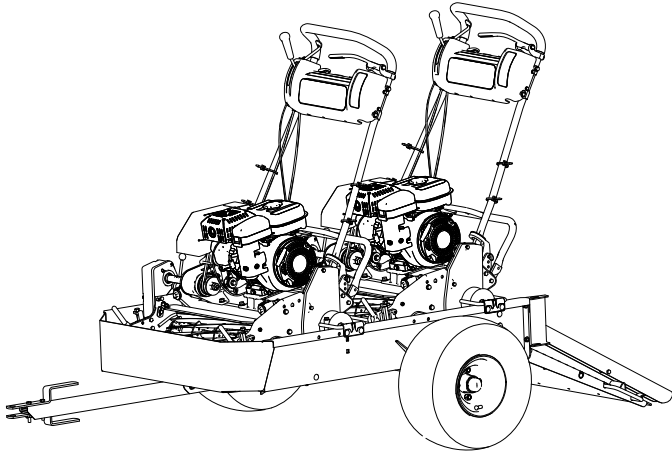
Figur 7

1. Ansatsbolt
3. Fastspændingsstrop
2. Spændeskive
4. Møtrik (1/4")

Betjening

Læsning af anhænger

1. Slut anhængerens forsvarligt fast til traktionsenheden.
2. Sænk læsseramperne, rul maskinerne på skinnerne, og fastgør hjulene i hjulstopklodserne (Figur 8).



g235576

Figur 8

Bemærk: Når der kun køres med én maskine på anhænger, skal hjulstængerne monteres i det midterste sæt huller på anhænger.

3. Forbind remmene til klippeenhedens holder til græsopsamleren.

Bemærkninger:



Count on it.