



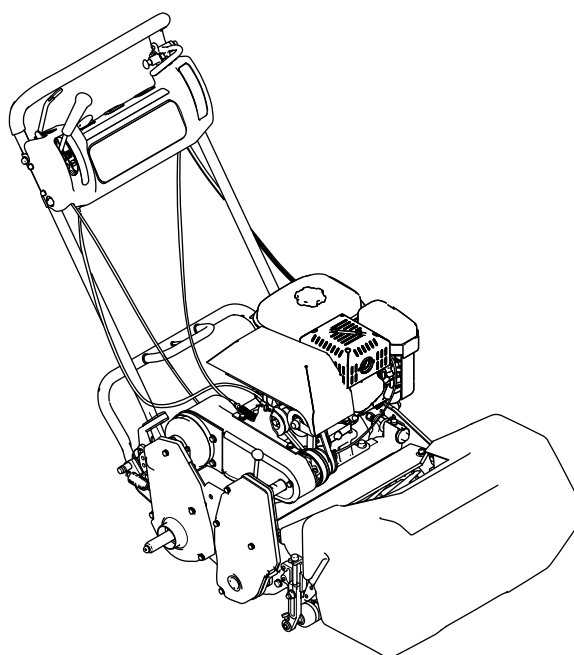
Count on it.

Form No. 3432-356 Rev A

Ръководство за оператора

Косачки Greensmaster® 800, 1000 и 1600

Номер на модела 04054—Сериен номер 40000000 и следващ
Номер на модела 04055—Сериен номер 403060001 и следващ
Номер на модела 04056—Сериен номер 403060001 и следващ



Настоящият продукт отговаря на всички действащи европейски директиви. За подробна информация, моля, вижте Декларацията за съответствие (ДЗС) на конкретния продукт.

Употребата или експлоатацията на двигателя върху земя, покрита с гора, храстовидна растителност или трева, се смята за нарушение на Кодекса на обществените ресурси на Калифорния, точка 4442 или 4443, освен ако двигателят не е оборудван със система за искрогасене, както е дефинирано в точка 4442, поддържан в ефективно работно състояние, или ако двигателят е конструиран, оборудван и поддържан за предотвратяване на пожар.

Приложеното Ръководство за собственика на двигателя се доставя за предоставяне на информация за Агенцията за защита на околната среда на САЩ (EPA) и Съвета за въздушни ресурси на Калифорния, поддръжката и гаранцията. Резервни части могат да бъдат поръчвани чрез производителя на двигателя.

Когато с тази машина се работи в места с надморска височина между 1,500 и 2,400 м, се изисква комплект за увеличена надморска височина. Обърнете се към Вашия упълномощен дилър на Того.

⚠ ВНИМАНИЕ

КАЛИФОРНИЯ Предупреждение за поправка 65 в конституцията

Изгорелите газове от двигателя на този продукт съдържат химикали, признати от щат Калифорния като причинители на рак, вродени пороци и други вреди на възпроизводството.

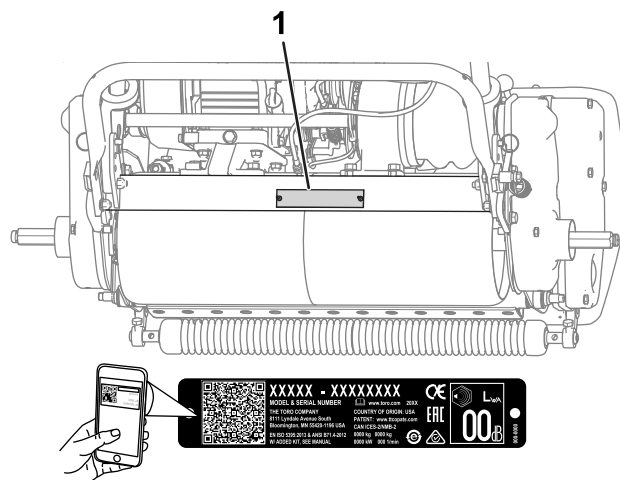
Използването на този продукт може да доведе до излагане на химикали, признати от щата Калифорния като причиняващи рак, вродени заболявания или репродуктивни проблеми.

площи в паркове, голф игрища, спортни терени и площи с търговско предназначение. Не е предназначена за кастрене на храсти, косене на трева и друга растителност покрай пътища или за приложения в селското стопанство.

Важно: За максимална безопасност, производителност и правилно функциониране на машината, внимателно прочетете и разберете съдържанието на това „Ръководство за оператора“. Неспазването на тези инструкции за експлоатация или липсата на подходящо обучение могат да доведат до нараняване. За повече информация относно безопасни работни практики, включително съвети за безопасност и материали за обучение, посетете www.Toro.com.

Във всички случаи, когато се нуждаете от сервизно обслужване, от оригинални резервни части на Того, или от допълнителна информация, свържете се с упълномощен дилър на Того, като не забравите да укажете модела и серийните номера на Вашия продукт. Моделът и серийните номера са разположени върху табелка върху задната рама. Запишете номерата в предвиденото за целта място.

Важно: За достъп до данни за гаранцията, резервни части и друга информация за продукта можете с Вашето мобилно устройство да сканирате QR кода (ако има) върху стикера със серийния номер.



Фигура 1

1. Място на табелката с модела и серийния номер

Номер на модела _____
Серийен номер _____

Въведение

Тази машина представлява самоходна косачка за трева с режещ барабан със спираловидни остриета, предназначена за употреба от професионални наемни оператори за приложения с търговска цел. Основното предназначение е за косене на трева в добре поддържани тревни

В това ръководство потенциалните опасности са обозначени със съобщения за безопасност и предупредителен символ за опасност (Фигура 2), сигнализиращ опасност, която може да доведе до сериозно нараняване или смърт при неспазване на препоръчаните предпазни мерки.



g000502

Фигура 2

Предупредителен символ за опасност

За подчертаване на информацията в настоящото ръководство се използват 2 думи. **Важна информация** привлича вниманието върху специална техническа информация и **Забележка**, която набляга на общата информация, заслужаваща специално внимание.

Съдържание

Безопасност	5	Безопасност на двигателя	32
Обща безопасност	5	Обслужване във връзка с маслото на	
Етикети с указания за безопасност и		двигателя	32
инструкции	6	Обслужване на въздухочисти-	
Настройка	9	теля	33
1 Монтиране и регулиране на		Обслужване на свещта	34
ръкохватката	10	Техническо обслужване на горивната	
2 Монтиране на стойката	11	система	35
3 Монтиране на осите на транспортното		Почистване на цедката на резервоара за	
колело	12	гориво.....	35
4 Монтиране на транспортните		Техническо обслужване на електрическата	
колела	12	система	35
5 Регулиране на режещия апарат	13	Обслужване на превключвателя движение	
6 Поставяне на етикети със СЕ		– блокировка	35
маркировка	13	Техническо обслужване на спирачките	36
7 Монтиране на коша за трева	14	Регулиране на работната/ръчната	
8 Разработване на машината	14	спирачка	36
Преглед на продукта	15	Техническо обслужване на ремъка	38
Органи за управление	15	Регулиране на ремъците	38
Технически данни	17	Смяна на ремъка на диференциала	40
Приставки/аксесоари.....	18	Техническо обслужване на системата за	
Преди започване на работа	18	управление	42
Мерки за безопасност преди започване на		Регулиране на органа за управление на	
работа	18	движението.....	42
Ежедневно техническо обслужване.....	19	Поддръжка на режещия апарат	42
Проверка на нивото на маслото на		Безопасност във връзка с ножовете.....	42
двигателя	19	Нивелиране на задния барабан спрямо	
Спецификации на горивото	19	режещия барабан.....	42
Зареждане на резервоара за гориво	19	Регулиране на опорния нож спрямо	
Регулиране на машината според		режещия барабан.....	43
условията на тревното покритие	20	Регулиране на височината на откоса	44
Проверка на функционирането на		Регулиране на щита за трева	45
блокировката за безопасност	23	Регулиране на отражателя	46
Транспортиране на машината до		Идентифициране на рейката	46
обекта	23	Обслужване на рейката	46
Сваляне на транспортните колела.....	24	Заточване на барабана	47
По време на работа	24	Съхранение	48
Мерки за безопасност по време на		Безопасност при съхранение	48
работа	24	Съхраняване на машината	48
Стартиране на двигателя	25		
Изгасяне на двигателя	25		
Съвети за ползване	26		
След приключване на работа	27		
Мерки за безопасност след работа	27		
Транспортиране на машината.....	27		
Поддръжка	28		
Препоръчителен график (-ци) за			
поддръжка	28		
Контролна карта за ежедневно			
обслужване.....	29		
Предварителни операции по техническо			
обслужване	30		
Безопасност преди поддръжка	30		
Смазване	31		
Гресирание на машината	31		
Техническо обслужване на двигателя	32		

Безопасност

Тази машина е проектирана в съответствие с EN ISO 5395:2013 и ANSI B71.4-2017 и отговаря на изискванията на тези стандарти, когато добавите комплекта за присъствие на оператор и необходимите стикери.

Обща безопасност

Продуктът е способен да ампутира ръце и крака, както и да изхвърли обекти. Винаги спазвайте всички инструкции за безопасност за предотвратяване на сериозно нараняване.

Използването на продукта за цели, различни от неговото предназначение, може да бъде опасно за Вас и за странични лица.

- Прочетете и разберете съдържанието на това „Ръководство за оператора“ преди да стартирате машината.
- Не поставяйте ръцете или краката си в близост до движещите се компоненти на машината.
- Не работете с машина без всички предпазители или без защитните устройства за безопасност, поставени на местата им и работещи на машината.
- Стойте далеч от всеки отвор за разтоварване. Дръжте страничните лица на безопасно разстояние от машината.
- Дръжте децата далеч от работния участък. Никога не допускайте деца да боравят с машината.
- Преди обслужване, зареждане с гориво или отпушване на машината спрете машината и изключете двигателя.

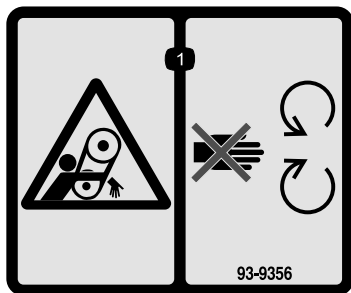
Неправилната употреба или поддръжка на тази машина може да доведе до наранявания. За намаляване на потенциалната опасност от нараняване спазвайте следните инструкции за безопасност и винаги обръщайте внимание на предупредителния символ за опасност, който обозначава „Внимание“, „Предупреждение“ или „Опасност“ – инструкции, свързани с личната безопасност. Неспазването на тези инструкции може да доведе до нараняване или смърт.

В ръководството можете да откриете допълнителна информация за безопасността, там където е необходима.

Етикети с указания за безопасност и инструкции



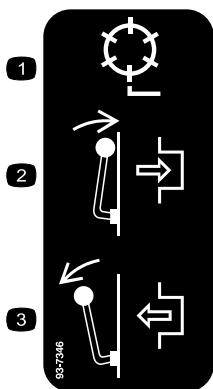
Етикетите с предупреждения и инструкции за безопасност са лесно видими за оператора и са разположени в близост до всеки потенциално опасен участък. Заменяйте повредените или липсващи стикери.



93-9356

decal93-9356

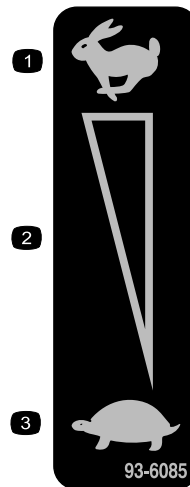
1. Опасност от захващане – стойте далеч от движещи се части.



93-7346

decal93-7346

1. Задвижване на барабана
2. Задействане
3. Освобождаване



93-6085

decal93-6085

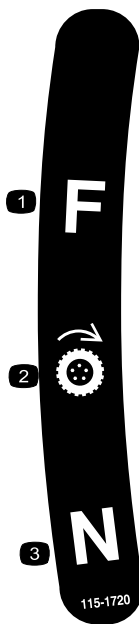
1. Бързо
2. Настройка с постоянно променяща се скорост
3. Бавно



93-8064

decal93-8064

1. Предупреждение – Прочетете инструкциите, преди да извършвате обслужване или поддръжка.
2. Опасност от порязване на краката или ръцете – изключете двигателя и изчакайте движещите се части да спрат.



decal115-1720

115-1720

1. Напред
2. Задвижващо колело
3. Неутрално положение

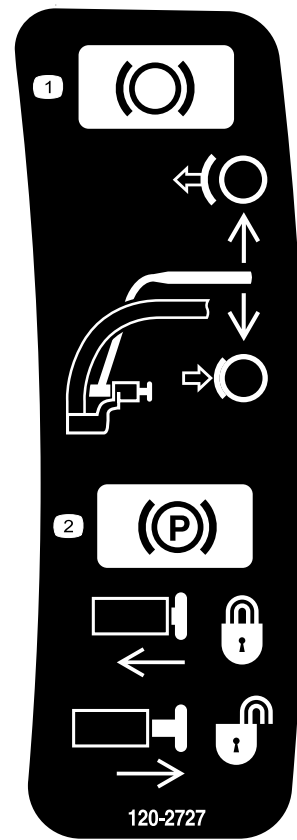
⚠ WARNING: Cancer and Reproductive Harm - www.P65Warnings.ca.gov.
For more information, please visit www.tccoCAProp65.com

CALIFORNIA SPARK ARRESTER WARNING

Operation of this equipment may create sparks that can start fires around dry vegetation. A spark arrester may be required. The operator should contact local fire agencies for laws or regulations relating to fire prevention requirements.

decal133-8062

133-8062



decal120-2727

120-2727

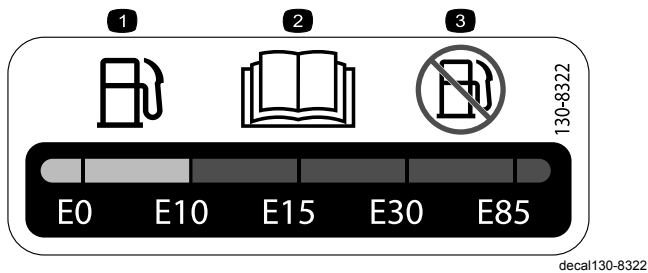
1. Спирачка – за да я задействате, издърпайте лоста към ръкохватката; за да я освободите, отпуснете лоста.
2. Ръчна (паркинг) спирачка – за да я задействате, издърпайте лоста към ръкохватката, натиснете бутона навътре и отпуснете лоста срещу бутона за задействане; за да я освободите, издърпайте лоста към ръкохватката, докато бутонът се освободи и освободи лоста.



decal125-5245

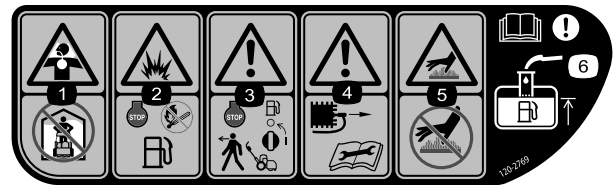
125-5245

1. Опасност от порязване на ръцете или краката – стойте далеч от движещи се части и дръжте поставени всички предпазители и щитове.



130-8322

1. Използвайте само бензин със съдържание 10 % или по-малко етанол по обем (E10).
2. Прочетете „Ръководство за оператора“.
3. Не използвайте със съдържание на етанол над 10 % по обем (E10).



120-2769

decal120-2769

1. Опасност от вдишване на токсичен газ – не работете в затворени помещения.
2. Опасност от експлозия – изключете двигателя и го дръжте далеч от открит пламък.
3. Предупреждение – изключете двигателя и спрете притока на гориво, преди да оставите машината.
4. Предупреждение – откачете кабела за свещта и прочетете „Ръководство за оператора“, преди да извършвате обслужване или поддръжка.
5. Опасност от гореща повърхност – не докосвайте горещи повърхности.
6. Предупреждение – прочетете „Ръководство за оператора“, когато доливате гориво в резервоара, наливайте само до долната част на тръбата за пълнене.



120-2761

decal120-2761

1. Предупреждение – прочетете „Ръководство за оператора“.
2. Предупреждение – преминете през обучение, преди да работите с машината.
3. Предупреждение – носете защита за слуха.
4. Опасност от изхвърляне на обекти – дръжте страничните лица далеч от машината.
5. Опасност от захващане – стойте далеч от движещи се части; дръжте поставени всички предпазители.

Настройка

Свободни части

Използвайте таблицата по-долу, за да проверите дали са доставени всички части.

Процедура	Описание	Количество	Употреба
1	Ръкохватка Кабелна връзка	1 4	Монтирайте ръкохватката.
2	Възел на стойката Пружина	1 1	Монтирайте стойката (само за моделите 04054 и 04056).
3	Ос на дясното колело Ос на лявото колело	1 1	Монтирайте осите на транспортното колело (само за моделите 04055 и 04056).
4	Транспортно колело	2	Монтирайте транспортните колела (опция).
5	Не са необходими части	–	Регулирайте режещия апарат.
6	Стикер за година на производство Стикер със CE маркировка	1 1	Поставете стикерите със CE маркировка (ако е необходимо).
7	Кош за трева	1	Монтирайте коша за трева.
8	Не са необходими части	–	Разработете машината.

Материали и допълнителни части

Описание	Количество	Употреба
Ръководство за оператора	1	Прочетете или прегледайте темите, преди да работите с машината.
Ръководство за собственика на двигателя	1	
Сертификат за съответствие	1	

Забележка: Определете лявата и дясната страни на машината спрямо нормалното работно положение.

1

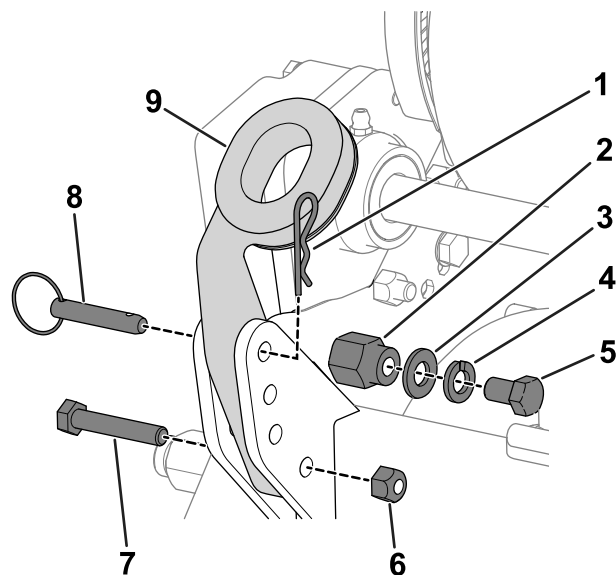
Монтиране и регулиране на ръкохватката

Части, необходими за тази процедура:

1	Ръкохватка
4	Кабелна връзка

Монтиране на ръкохватката

1. Свалете болтовете (5/16 инча), контрагайките, щифтовете с пръстен и шплентовете, които закрепват долната част на рамената на ръкохватката към всяка страна на машината (Фигура 3).



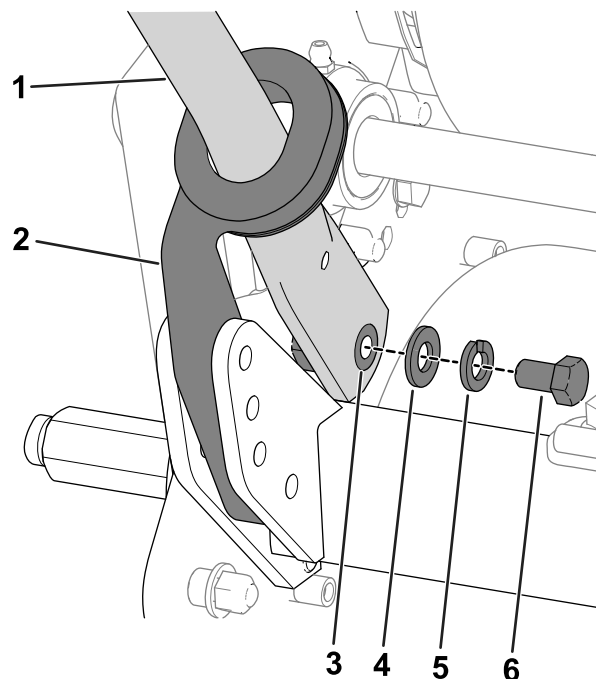
Фигура 3

g240399

1. Шплент
2. Монтажен щифт
3. Шайба
4. Контрашайба
5. Болт ($\frac{3}{8}$ инча)
6. Контрагайка
7. Болт ($\frac{5}{16}$ инча)
8. Щифт с пръстен
9. Рамо на ръкохватката

2. Свалете болтовете ($\frac{3}{8}$ инча), шайбите и контрашайбите от монтажните щифтове от всяка страна на машината (Фигура 3).
3. Прекарайте краищата на ръкохватката през отворите в рамената на ръкохватката и изравнете отворите с монтажните щифтове (Фигура 3).

4. Стиснете краищата на ръкохватката навътре и ги монтирайте върху монтажните щифтове (Фигура 4).

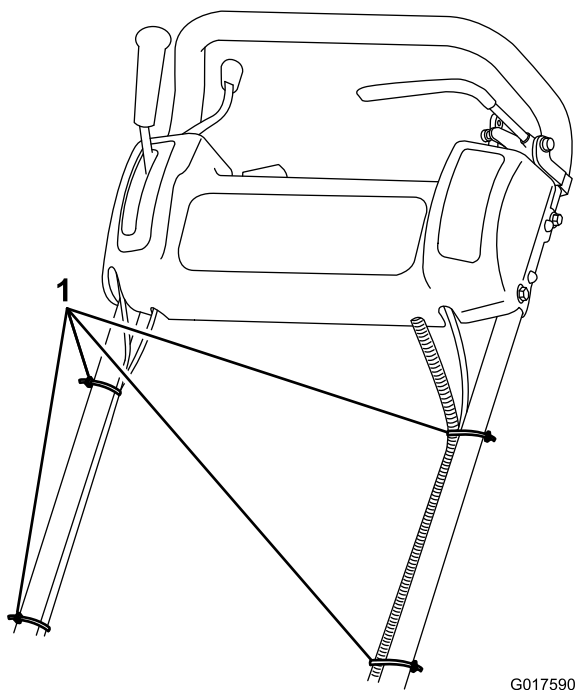


g240404

Фигура 4

1. Ръкохватка
2. Рамо на ръкохватката
3. Монтажен щифт
4. Шайба
5. Контрашайба
6. Болт ($\frac{3}{8}$ инча)

5. Закрепете ръкохватката върху монтажните щифтове с болтовете ($\frac{3}{8}$ инча), шайбите и контрашайбите, които демонтирахте преди това (Фигура 4).
6. Използвайте болтовете (5/16 инча), контрагайките, шплентовете и щифтовете с пръстен, които демонтирахте преди това, за да закрепите рамената на ръкохватката към задната част на рамата (Фигура 3).
7. Закрепете кабелите и кабелния сноп към ръкохватката, като използвате кабелните връзки (Фигура 5).



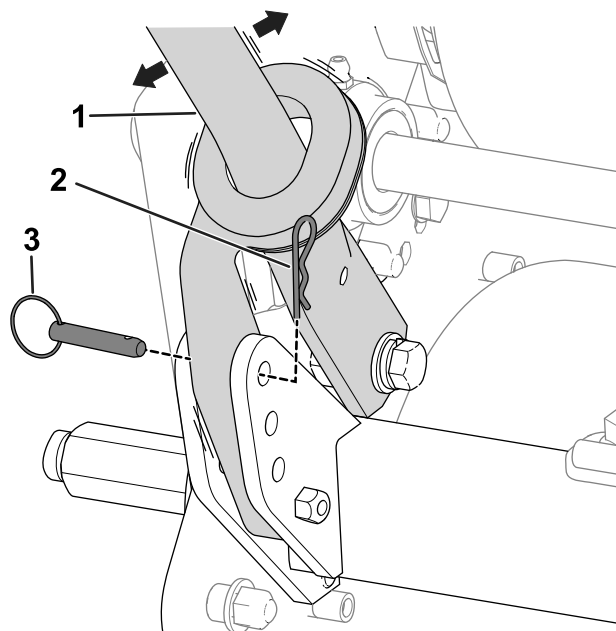
Фигура 5

G017590 g017590

1. Кабелни връзки

Регулиране на ръкохватката

За тази процедура направете справка с [Фигура 6](#).



Фигура 6

g240512

1. Ръкохватка
2. Шплент
3. Щифт с пръстен

1. Свалете шплентовете от щифтовете с пръстен от всяка страна на машината.
2. Поддържайки ръкохватката, извадете щифтовете с пръстен от всяка страна и вдигнете или спуснете ръкохватката в желаното положение за работа.
3. Монтирайте щифтовете с пръстен и шплентовете.

2

Монтиране на стойката

Само за моделите 04054 и 04056

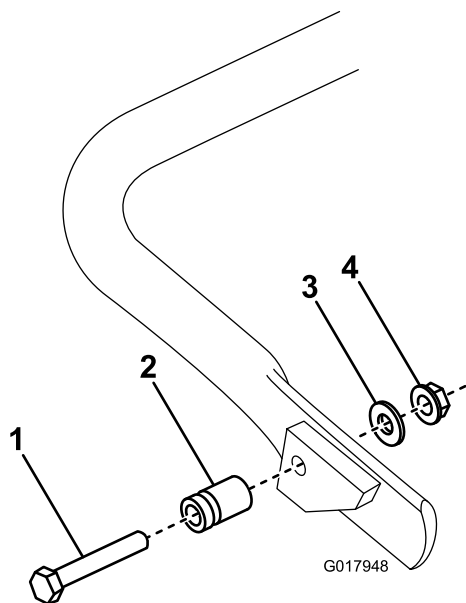
Части, необходими за тази процедура:

1	Възел на стойката
1	Пружина

Процедура

Забележка: Машината се доставя с хлабаво монтирани крепежни елементи върху възела на стойката.

1. Само за модела 04056 – свържете пружинния щифт към дясната страна на стойката (Фигура 7) с предоставените болт, шайба и фланцова гайка.

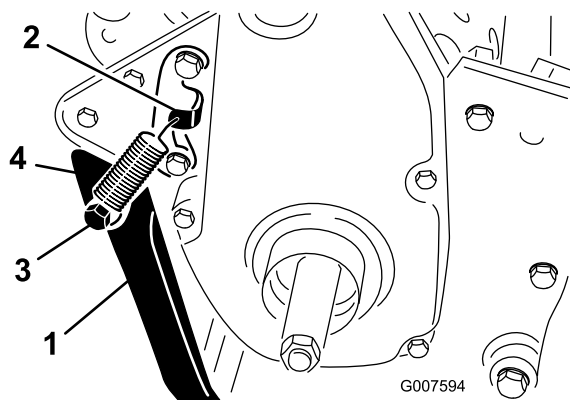


Фигура 7

g017948

1. Болт
2. Пружинен щифт
3. Шайба
4. Гайка с фланцова глава

2. Закачете пружината в отвора в скобата за пружината и към пружинния щифт като изравните стойката с монтажните отвори в задната рама (Фигура 8).



Фигура 8

g007594

1. Стойка
2. Скоба за пружината
3. Пружинен щифт
4. Пружина

3. Монтирайте стойката към всяка страна на рамата с болт, контрашайба, дистанционна втулка, плоска шайба и контрагайка (Фигура 8).
4. Разположете дистанционната втулка в монтажния отвор на стойката.

3

Монтиране на осите на транспортното колело

Само за моделите 04055 и 04056

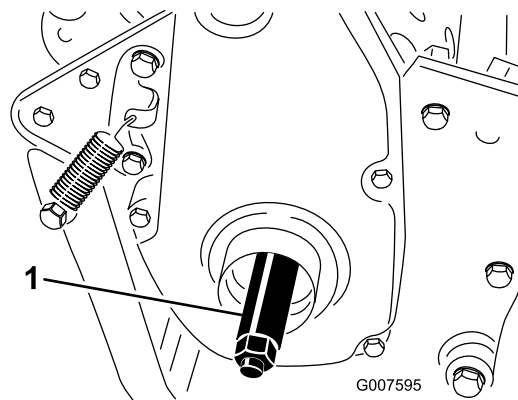
Части, необходими за тази процедура:

1	Ос на дясното колело
1	Ос на лявото колело

Процедура

1. Натиснете стойката надолу с крак и издърпайте ръкохватката, за да поддържате машината върху стойката.
2. Нанесете лепило за резба по резбите на осите на колелата.
3. Завийте оста на дясното колело върху задвижващата планшайба от дясната страна на машината (Фигура 9).

Забележка: Оста на дясното колело е с лява резба.



Фигура 9

g007595

1. Ос на дясното колело
4. Затегнете осите до въртящ момент 88 до 101 N·m.
5. Повторете стъпките 2 до 4, за да монтирате оста на лявото колело към лявата страна на машината.

4

Монтиране на транспортните колела

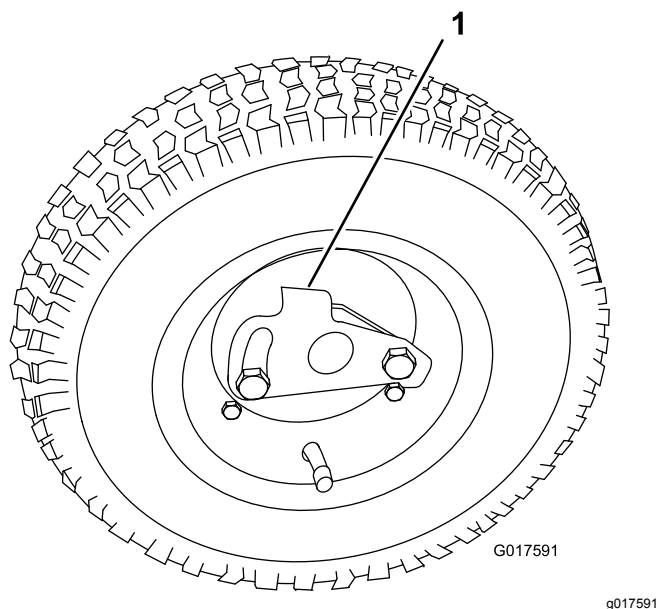
Опция

Части, необходими за тази процедура:

2	Транспортно колело
---	--------------------

Процедура

1. Натиснете стойката надолу с крак и издърпайте ръкохватката, за да поддържате машината върху стойката.
2. Плъзнете колелото върху оста.
3. Отместете скобата за закрепване на колелото на разстояние от центъра на колелото, за да може то да се плъзне навътре върху оста (Фигура 10).



Фигура 10

1. Закрепваща скоба
4. Въртете колелото напред и назад, докато се плъзне докрай върху оста и закрепващата скоба се закрепва в жлеба върху оста.
5. Повторете процедурата за противоположната страна на машината.
6. Напомпайте гумите до налягане 0,83 до 1,03 бар.

7. Внимателно спуснете машината от стойката.

5

Регулиране на режещия апарат

Не са необходими части

Процедура

Преди да работите с машината, изпълнете следното:

- [Нивелиране на задния барабан спрямо режещия барабан \(Страница 42\)](#)
- [Регулиране на опорния нож спрямо режещия барабан \(Страница 43\)](#)
- [Регулиране на височината на откоса \(Страница 44\)](#)
- [Регулиране на щита за трева \(Страница 45\)](#)
- [Регулиране на отражателя \(Страница 46\)](#)

6

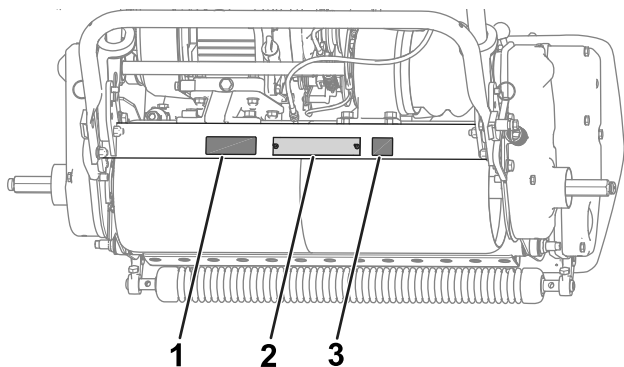
Поставяне на етикети със CE маркировка

Части, необходими за тази процедура:

1	Стикер за година на производство
1	Стикер със CE маркировка

Процедура

Ако използвате машината в страна, спазваща съответствие със стандартите CE, поставете стикера за година на производство и стикера със CE маркировка до табелката със серийния номер; вижте [Фигура 11](#).



Фигура 11

g235301

1. Стикер за година на производство
2. Табелка със серийния номер
3. Стикер със CE маркировка

го монтирате в противоположната страна на машината.

8

Разработване на машината

Не са необходими части

Процедура

За периода на разработване са нужни само 8 часа косене.

Първите няколко часа работа са критични за осигуряване на бъдещата надеждна работа на машината. Трябва внимателно да следите работата на машината, така че и най-малки затруднения, които може да предизвикат големи проблеми, да бъдат забелязани и отстранени. По време на първите няколко часа работа, проверявайте машината често за признаци на протичане на масло, разхлабени крепежи или други отклонения от нормалната работа.

Вижте ръководството за притежателя на двигателя за препоръчителния период за смяна на маслото и за процедурите за поддръжката.

7

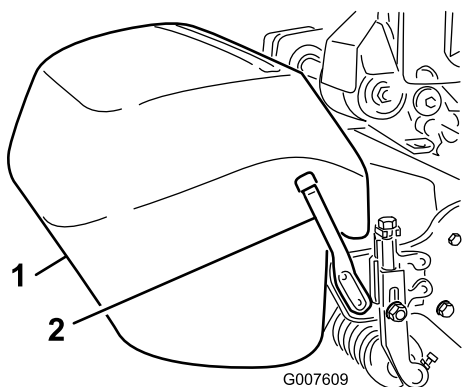
Монтиране на коша за трева

Части, необходими за тази процедура:

1	Кош за трева
---	--------------

Процедура

Хванете кош за горния ръб и го плъзнете върху монтажните пръти за коша (Фигура 12).



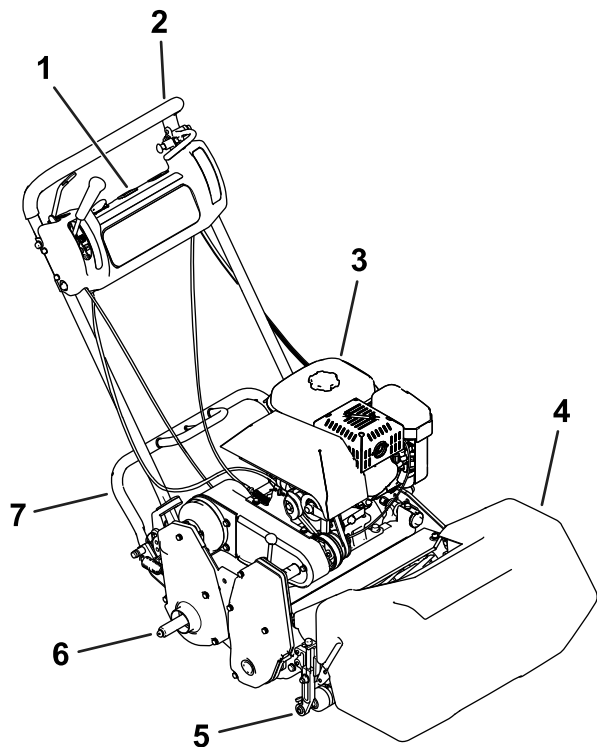
Фигура 12

g007609

1. Кош за трева
2. Монтажен прът за коша

Забележка: Само модел 04056 – Когато регулирате режещия апарат до по-голяма височина на рязане, можете да спуснете кош като извадите всеки монтажен прът за коша и

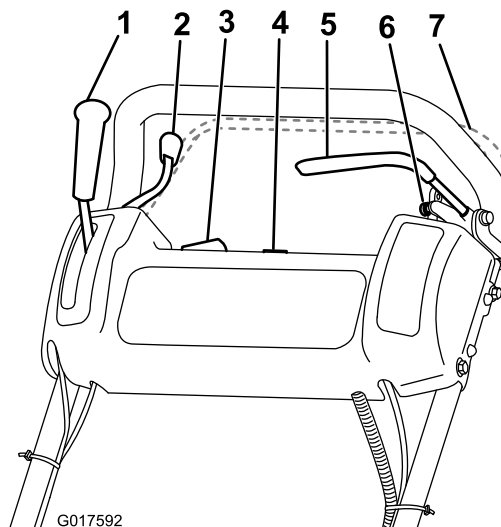
Преглед на продукта



Фигура 13

- | | |
|------------------------|-------------------------------|
| 1. Табло за управление | 5. Режещ апарат |
| 2. Ръкохватка | 6. Ос на транспортното колело |
| 3. Резервоар за гориво | 7. Стойка |
| 4. Кош за трева | |

Органи за управление



Фигура 14

- | | |
|--|---|
| 1. Лост за движение | 5. Работна спирачка |
| 2. Орган за регулиране на газта | 6. Ръчна (паркинг) спирачка |
| 3. Превключвател On/Off (Включено/Изключено) | 7. Орган за контрол на присъствието на оператор (опция) |
| 4. Брояч на работните часове | |

Лост за движение

Лостът за движение (Фигура 14) се намира в предната дясна страна на таблото за управление. Той има 2 положения: NEUTRAL (НЕУТРАЛНО) и FORWARD (НАПРЕД). При преместване на лоста напред се задейства задвижването за движение.

Орган за регулиране на газта

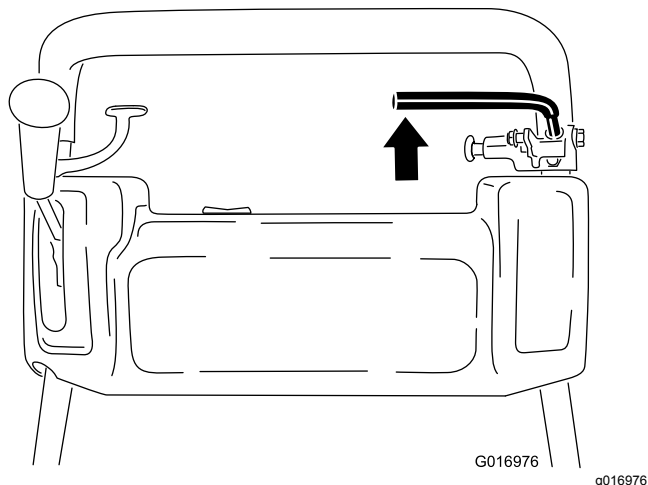
Органът за регулиране на газта (Фигура 14) се намира в задната дясна страна на таблото за управление. Лостът е свързан към свързващата лостова система за газта в карбуратора и я задейства. Вижте [Технически данни \(Страница 17\)](#) за оборотите на двигателя.

Превключвател On/Off (Включено/Изключено)

Превключвател On/Off (Включено/Изключено) (Фигура 14) се намира в горната част на таблото за управление. Преместете превключвателя в положението ON (Включено), за да стартирате двигателя и в положението OFF (Изключено), за да го изгасите.

Работна спирачка

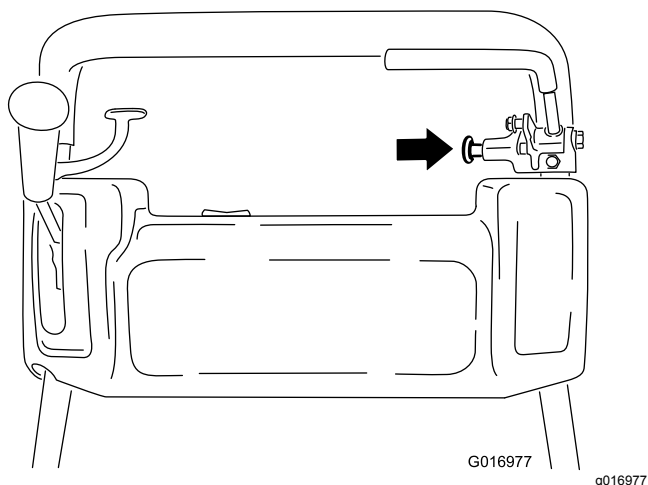
Работна спирачка (Фигура 15) се намира в горната предната лява страна на таблото за управление. Можете да използвате спирачката за забавяне на оборотите на двигателя или за спиране.



Фигура 15

Ръчна (паркинг) спирачка

Ръчната спирачка (Фигура 16) се намира в основата на работната спирачка. Задействайте докрай работната спирачка и натиснете регулатора на ръчната спирачка да застане върху щифта за ръчната спирачка. Задействайте работната спирачка, за да се освободи ръчната спирачка. Трябва да освободите спирачката, преди задействане на задвижването за движение.



Фигура 16

Орган за контрол на присъствието на оператор

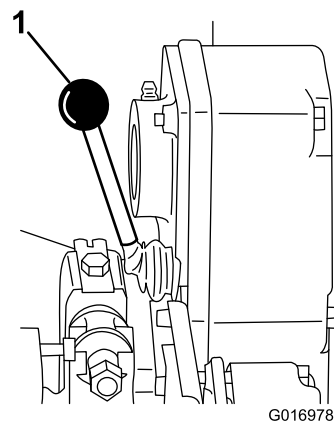
Опция

Ако е предвиден в оборудването, органът за контрол на присъствието на оператор (Фигура 14) се намира отзад на ръкохватката. Натиснете органа за контрол на присъствието на оператор към ръкохватката. Трябва да задействате органа за контрол на присъствието на оператор, преди преместване на лоста за движение. Ако освободите органа за контрол на присъствието на оператор, двигателят се изключва.

Лост за задвижването на барабана

Лостът за задвижването на барабана (Фигура 17) се намира в предния десен ъгъл на машината. Лостът има 2 положения:

- ENGAGE (ЗАДЕЙСТВАНЕ) – преместете лоста напред, за да задействате барабана.
- DISENGAGE (ОСВОБОЖДАВАНЕ) – преместете лоста назад, за да освободите барабана.

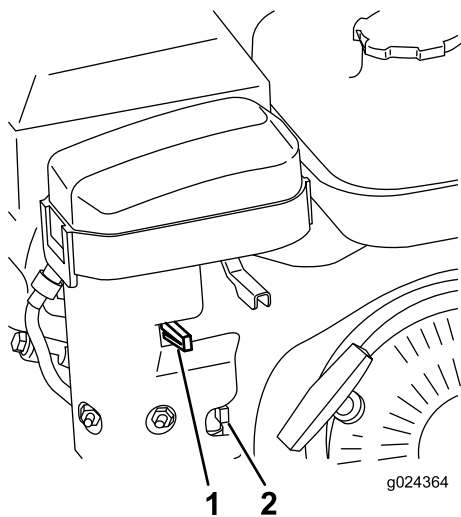


Фигура 17

1. Лост за задвижването на барабана

Лост за дроселната клапа

Лостът за дроселната клапа (Фигура 18) се намира в предната лява част на двигателя. Лостът има 2 положения: RUN (РАБОТА) и СНОКЕ (ДРОСЕЛИРАНЕ). Придвигете лоста в положение СНОКЕ (ДРОСЕЛИРАНЕ), когато стартирате студен двигател. След стартиране на двигателя, придвигете лоста в положение RUN (РАБОТА).

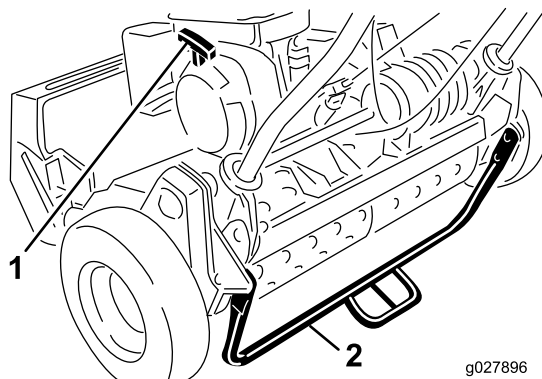


Фигура 18

1. Лост за дроселната клапа
2. Кранче за спиране на притока на гориво

Ръкохватка за ръчно пускане

Дръпнете ръкохватката за ръчно пускане (Фигура 20), за да стартирате двигателя.

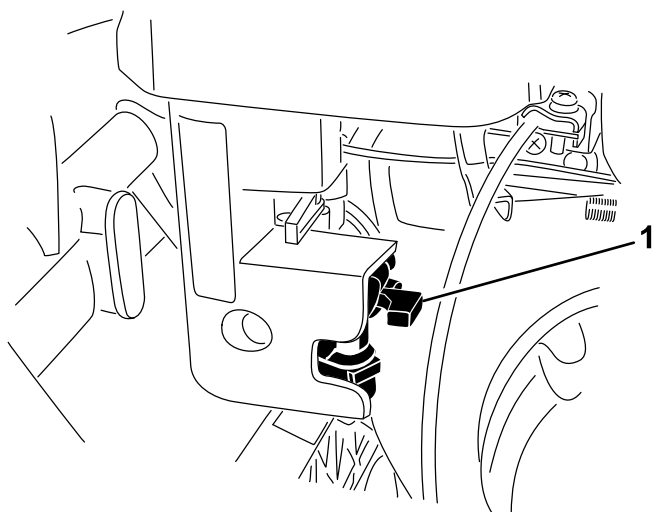


Фигура 20

1. Ръкохватка за ръчно пускане
2. Стойка

Кранче за спиране на притока на гориво

Кранчето за спиране на притока на гориво (Фигура 18 и Фигура 19) се намира в предната лява част на двигателя до лоста за дроселната клапа. Лостът има 2 положения: CLOSED (ЗАТВОРЕНО) и OPEN (ОТВОРЕНО). Придвигнете лоста в положение CLOSED (ЗАТВОРЕНО), когато съхранявате или транспортирате машината. Отворете кранчето, преди стартиране на двигателя като обърнете лостчето надолу.



Фигура 19

1. Кранче за спиране на притока на гориво – положение CLOSED (ЗАТВОРЕНО)

Стойка

Стойката (Фигура 20) е монтирана в задната част на машината. Използвайте стойката, когато монтирате или сваляте транспортните колела или режещия апарат.

Технически данни

	Модел 04054	Модел 04055	Модел 04056
Широчина	84 см	91 см	104 см
Височина	114 см	114 см	122 см
Дължина с поставен кош	122 см	122 см	150 см
Нетно тегло (с кош и ролка Wiehle; без колела или оформящ барабан)	97 кг	100 кг	105 кг
Ширина на откоса	46 см	53 см	66 см
Височина на рязане	1,6 мм до 31,8 мм	1,6 мм до 31,8 мм	3,1 мм до 31,7 мм
Откос	3,3 мм	4,3 мм	5,8 мм
Обороти на двигателя	ниски на празен ход: 1,565 ±150 об./мин; високи на празен ход: 3,375 ±100 об./мин	ниски на празен ход: 1,565 ±150 об./мин; високи на празен ход: 3,375 ±100 об./мин	ниски на празен ход: 1,565 ±150 об./мин; високи на празен ход: 3,375 ±100 об./мин

Приставки/аксесоари

Налични са одобрени от Togo приставки и аксесоари за използване с машината, за да се подобрят и разширят възможностите ѝ. Свържете се с упълномощен сервизен дилър или упълномощен дистрибутор на Togo, или посетете www.Togo.com за списък с всички одобрени приставки и аксесоари.

За гарантиране на оптимална работа и непрекъснато сертифициране на машината за безопасност, използвайте само оригинални резервни части и принадлежности от Togo. Резервни части и принадлежности, произведени от други производители, могат да бъдат опасни, а тяхната употреба може да анулира гаранцията на продукта.

Действие

Забележка: Определете лявата и дясната страни на машината спрямо нормалното работно положение.

Преди започване на работа

Мерки за безопасност преди започване на работа

Обща безопасност

- Паркирайте машината на равна повърхност; задействайте паркинг спиращката; изключете двигателя; извадете контактния ключ и изчакайте всички движещи се части да спрат, преди да напуснете машината.
- Никога не допускайте работа или обслужване на машината от деца или персонал без необходимото обучение. Местните наредби могат да ограничават възрастта на оператора. Собственикът носи отговорност за обучението на всички оператори и механици.
- Запознайте се с начините за безопасна експлоатация на оборудването, органите за управление на оператора и предупредителните обозначения за безопасност. Научете как бързо да спирате машината.
- Проверете дали органите за контрол на присъствието на оператор (ако има), защитните превключватели и щитове са прикрепени и изправни. Не работете с машината, ако те не функционират правилно.
- Проверете участъка, в който ще използвате машината, и отстранете всички обекти, които може да пречат на работата на машината или да бъдат изхвърлени от нея.
- Извършете оценка на терена, за да определите дали за безопасно извършване на работата са необходими принадлежности и приставки.

Безопасност на горивото

- Бъдете изключително внимателни при боравене с гориво. То е изключително запалимо, а парите му са експлозивни
- Гасете всички цигари, пури, лули и други източници, които могат да предизвикат запалване.

- Не сваляйте капачката за гориво и не доливайте гориво в резервоара, докато двигателят работи или е горещ.
- Не доливайте или източвайте гориво в затворени помещения.
- Не съхранявайте машината или контейнер за гориво на места с открит пламък, искри или където има индикаторни лампи от типа на използваните в бойлери или други уреди.
- Ако разлеете гориво, не опитвайте да стартирате двигателя, избягвайте създаване на източници на запалване, докато горивните пари не се разпръснат.
- За най-добри резултати използвайте само чисто, прясно гориво на не повече от 30 дни.
- Използването на неодобрен бензин може да причини проблеми с ефективността и/или повреда на двигателя, която може да не се покрива от гаранцията.

Зареждане на резервоара за гориво

⚠ ОПАСНОСТ

При определени условия горивото е изключително запалимо и силно експлозивно. Пожар или експлозия на гориво може да предизвика изгаряния на Вас или други лица и да причини щети на имущество.

- Зареждайте резервоара за гориво навън, на открито, когато двигателят е изключен и студен. Избършете всякакво разлято гориво.
- Никога не пълнете горивния резервоар вътре в затворено ремарке.
- Не пълнете докрай горивния резервоар. Налейте гориво в резервоара, докато нивото достигне 6 до 13 мм под долния край на гърловината за пълнене. Празното пространство в горивния резервоар позволява на горивото да се разширява.
- Никога не пушете по време на работа с гориво и стойте далеч от открит пламък или от ситуации, когато горивните пари могат да бъдат възпламенени от искра.
- Съхранявайте горивото в одобрен за целта съд за гориво и далеч от досег с деца. Никога не се запасявайте с гориво за повече от 30 дни.
- Не работете, ако цялата изпускателната система не е на мястото си и в нужното работно състояние.

Ежедневно техническо обслужване

Изпълнете процедурите за ежедневно обслужване; вижте [Контролна карта за ежедневно обслужване \(Страница 29\)](#).

Проверка на нивото на маслото на двигателя

Проверявайте нивото на маслото на двигателя преди всяка употреба или на всеки 8 часа работа, вижте [Проверка на нивото на маслото на двигателя \(Страница 32\)](#).

Спецификации на горивото

Вместимост на горивния резервоар: 2,7 литра

Препоръчително гориво: безоловен бензин с октаново число 87 или по-високо (метод за определяне на числото $(R+M)/2$)

Етанол: Приема се използване на бензин с до 10 % етанол (газъл) или 15 % МТВЕ (метил-третичен-бутил-етер) по обем. Етанол и МТВЕ не е едно и също. Бензин с 15 % етанол (Е15) по обем не е одобрен за използване.

- **Никога не използвайте бензин, съдържащ повече от 10 % етанол по обем**, като Е15 (съдържа 15 % етанол), Е20 (съдържа 20 % етанол) или Е85 (съдържа до 85 % етанол).
- **Не** използвайте бензин, съдържащ метанол.
- **Не** съхранявайте гориво в резервоара за гориво или съдове за гориво през зимата, освен ако не използвате стабилизатор за гориво.
- **Не** добавяйте масло в бензина.

▲ ОПАСНОСТ

При определени условия по време на зареждане с гориво може да има разряди на статично електричество, чийто искри може да възпламенят горивните пари. Пожар или експлозия на гориво може да предизвика изгаряния на Вас или други лица и да причини щети на имущество.

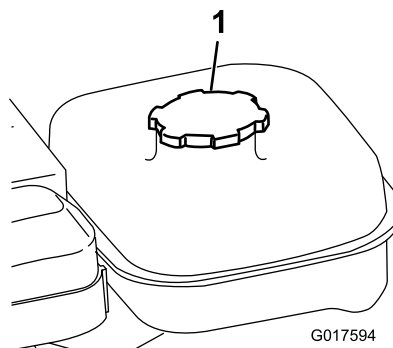
- Преди да ги пълните, винаги разполагайте съдовете върху земята и далече от Вашето превозно средство.
- Не пълнете съдове за гориво вътре в превозно средство, или върху камион или ремарке, защото подови настилки или пластмасова обшивка на каросерията могат да изолират съда и да попречат на разреждането на статичното електричество.
- Когато е подходящо, сваляйте оборудването от камиона или ремаркетото и наливайте гориво в тях, докато са върху земята. Ако това не е възможно, наливайте горивото в такова оборудване с преносим съд, а не чрез пистолет за пълнене.
- Ако се налага да използвате пистолет за пълнене, през цялото време го дръжте в контакт с борда на горивния резервоар или гърлото на контейнера, докато не приключите с пълненето.

▲ ВНИМАНИЕ

Горивото е вредно за здравето и може да има фатални последствия при поглъщане. Излагане на парите му продължително време може да предизвика сериозно увреждане или заболяване.

- Избягвайте да вдишвате парите дълго време.
 - Дръжте лицето си далече от пистолета за пълнене и резервоара за гориво, или отвора за бутилката за кондиционера.
 - Избягвайте контакт с кожата; измивайте пръските със сапун и вода.
1. Почистете около капачката на резервоара за гориво и я свалете от резервоара (Фигура 21). Зареждайте резервоара за гориво до ниво, не по-високо от долната част на филтриращата цедка.

Важно: Не препълвайте резервоара с гориво.



Фигура 21

1. Капачка на резервоара за гориво
2. Сложете капачката на резервоара за гориво и я избършете пръските от гориво.

Регулиране на машината според условията на тревното покритие

Използвайте следната таблица, за да регулирате машината по такъв начин, че да е регулирана според условията на тревното покритие.

Таблица за настройка на режещия апарат на косачка за трева				
Рейки: Стандартна и доставяна като опция				
Номер на част	Описание	Косачка	Интензивност	Коментари
120-2682-03	Стандартна	Greensmaster 800	Намалена	Стандартна Greensmaster 800
112-9281-01	Стандартна	Greensmaster 1000	Намалена	Стандартна Greensmaster 1000

112-9279-03	Интензивна	Greensmaster 1000	Повишена	
112-9280-01	Стандартна	Greensmaster 1600	Намалена	Стандартна Greensmaster 1600
110-9278-03	Интензивна	Greensmaster 1600	Повишена	
Неподвижни ножове: Стандартни и доставяни като опция				
Номер на част	Описание	Косачка	Диапазон на височина на рязане	Коментари
98-7261	Microcut	Greensmaster 800	1,57 – 3,1 мм	
117-1530	EdgeMax Microcut	Greensmaster 800	1,57 – 3,1 мм	Стандартна Greensmaster 800
98-7260	Tournament	Greensmaster 800	3,1 – 6,0 мм	
117-1532	EdgeMax Tournament	Greensmaster 800	3,1 – 6,0 мм	Забавено износване
110-2300	Extended Microcut	Greensmaster 800	1,57 – 3,1 мм	Намалена интензивност
110-2301	Нисък откос	Greensmaster 800	6,0 мм и повече	
93-4262	Microcut	Greensmaster 1000	1,57 – 3,1 мм	
115-1880	EdgeMax Microcut	Greensmaster 1000	1,57 – 3,1 мм	Стандартна Greensmaster 1000
93-4263	Tournament	Greensmaster 1000	3,1 – 6,0 мм	
115-1881	EdgeMax Tournament	Greensmaster 1000	3,1 – 6,0 мм	Забавено износване
93-4264	Нисък откос	Greensmaster 1000	6,0 мм и повече	
108-4303	Extended Microcut	Greensmaster 1000	1,57 – 3,1 мм	Намалена интензивност
112-9275	Microcut	Greensmaster 1600	По-малко от 3,1 мм	
94-5885	Tournament	Greensmaster 1600	3,1 – 6,0 мм	
104-2646	Висок откос	Greensmaster 1600	6,0 мм и повече	За стартови площадки
93-9015	Нисък откос	Greensmaster 1600	6,0 мм и повече	Стандартна Greensmaster 1600
117-1548	Edgemax Microcut	Greensmaster 1600	1,52 до 3,1 мм	Стандартна Greensmaster 1610 със забавено износване

Ролки: Стандартни и доставяни като опция				
Номер на част	Описание	Косачка	Диаметър/Материал	Коментари
99-6240	Тясна ролка Wiehle	Greensmaster 800	50,8 мм, от алуминий	Стандартна, с отстояние 5,08 мм
99-6241	Тясна ролка Wiehle	Greensmaster 1000	50,8 мм, от алуминий	Стандартна, с отстояние 5,08 мм
88-6790	Широка ролка Wiehle	Greensmaster 1000	50,8 мм, от алуминий	За по-дълбоко проникване, с отстояние 10,92 мм
104-2642	Цяла ролка	Greensmaster 1000	50,8 мм, от стомана	За по-малко проникване
71-1550	Ролка Wiehle	Greensmaster 1000	50,8 мм, от чугун	За по-дълбоко проникване, с отстояние 10,92 мм
93-9045	Ролка Wiehle	Greensmaster 1000	63,5 мм, от алуминий	Ширина 609,6 мм
52-3590	Щампована ролка	Greensmaster 1000	63,5 мм, от алуминий	
93-9039	Тясна ролка Wiehle	Greensmaster 1600	63,5 мм, от алуминий	Стандартни
95-0930	Цяла ролка	Greensmaster 1600	63,5 мм, от стомана	За по-малко проникване

Таблица за откоса на самоходни косачки за трева с неподвижна глава												
Модел	Стандартни			Комплект за откос 65 – 9000			Комплект за движение 115 – 1886			Комплекти за откос и движение		
	Стандартен барабан	Доставян като опция барабан		Стандартен барабан	Доставян като опция барабан		Стандартен барабан	Доставян като опция барабан		Стандартен барабан	Доставян като опция барабан	
04054	14–остриета 3,3 мм	11–остриета 4,1 мм		14–остриета 4,8 мм	11–остриета 6,4 мм		14–остриета 3,0 мм	11–остриета 3,8 мм		14–остриета 4,3 мм	11–остриета 5,6 мм	
04055	11–остриета 4,1 мм	14–остриета 3,3 мм	8–остриета 5,8 мм	11–остриета 6,4 мм	14–остриета 4,8 мм	8–остриета 8,6 мм	11–остриета 3,8 мм	14–остриета 3,0 мм	8–остриета 5,1 мм	11–остриета 5,6 мм	14–остриета 4,3 мм	8–остриета 7,6 мм
04056	8–остриета 5,8 мм	11–остриета 4,1 мм		8–остриета 8,6 мм	11–остриета 6,4 мм		8–остриета 5,1 мм	11–остриета 3,8 мм		8–остриета 7,6 мм	11–остриета 5,6 мм	
Скорост на движение	5,39 км/ч						4,80 км/ч					

Проверка на функционирането на блокировката за безопасност

⚠ ПРЕДУПРЕЖДЕНИЕ

Ако блокиращите превключватели за безопасност са прекъснати или повредени, машината може да заработи неочаквано, с което да предизвика нараняване.

- Не възпрепятствайте работата на блокиращите превключватели.
- Ежедневно проверявайте функционирането на блокиращите превключватели и заменете всички повредени превключватели, преди да започнете работа с машината.

1. Натиснете стойката надолу с крак и издърпайте ръкохватката нагоре и назад, за да повдигнете колелата над земята.
2. Поставете лоста за движение в положение ENGAGE (ЗАДЕЙСТВАНЕ) и органите за управлението на двигателя - в положение за стартиране.
3. Опитайте да стартирате двигателя.

Двигателят не трябва да се стартира. Ако двигателят се стартира, блокиращият превключвател се нуждае от обслужване. Отстранете този проблем, преди да работите с машината. Вижте [Обслужване на превключвателя движение – блокировка \(Страница 35\)](#)

4. Внимателно вдигнете ръкохватката, за да освободите стойката.

Транспортиране на машината до обекта

Транспортиране на машината с използване на колелата за транспортиране

Използвайте колелата за транспортиране, за да транспортирате машината на кратко разстояние.

1. Монтирайте транспортните колела; вижте [4 Монтиране на транспортните колела \(Страница 12\)](#)

2. Уверете се, че органите за управление на движението и задвижването на барабана са в положение NEUTRAL (НЕУТРАЛНО).
3. Стартирайте двигателя; вижте [Стартиране на двигателя \(Страница 25\)](#)
4. Поставете органа за управление на газта на SLOW (БАВНО), вдигнете предната част на машината, постепенно задействайте задвижването за движение и бавно увеличавайте оборотите на двигателя.
5. Регулирайте газта за работа на косачката с желаната скорост на движение и транспортирайте машината до нужното място.

Транспортиране на машината с използване на ремарке

Използвайте ремарке, за да транспортирате машината на значително разстояние. Проявете внимание, когато натоварвате или разтоварвате машината на/от ремаркетото.

1. Внимателно придвижете машината върху ремаркетото.
2. Спрете двигателя, задействайте ръчната спирачка и завъртете кранчето за горивото в положение OFF (ИЗКЛЮЧЕНО).
3. Завържете стабилно машината към ремаркетото.

Забележка: Можете да използвате ремаркетото Togo Trans Pro за транспортиране на машината. За инструкции за натоварване върху ремаркетото вижте *Ръководство за оператора* за Вашето ремарке.

Важно: Не пускайте двигателя по време на транспортиране върху ремарке, защото машината може да се повреди.

Преместване на машината

- Проявете внимание, когато натоварвате или разтоварвате машината на/от ремарке или камион.
- Използвайте широка рампа, когато натоварвате машината на ремарке или камион.
- Закачете стабилно машината.

Сваляне на транспортните колела

1. Върнете лоста за управление на движението в положение NEUTRAL (НЕУТРАЛНО), газта в положение SLOW (БАВНО) и изключете двигателя.
2. Натиснете стойката надолу с крак и дърпайте опората на ръкохватката, докато стойката се завърти напред, над центъра.
3. Свалете транспортните колела като избутате закрепващите скоби на колелата навън от жлебовете на шестостенната ос.
4. Внимателно спуснете машината от стойката като бавно я бутате напред или чрез вдигане на долната опора на ръкохватката, позволявайки на стойката да отскочи назад към положението за STORAGE (СЪХРАНЕНИЕ).

По време на работа

Мерки за безопасност по време на работа

Обща безопасност

- Собственикът/операторът е в състояние да предотврати и носи отговорност за произшествия, които могат да причинят телесно нараняване или имуществени щети.
- Носете подходящо облекло, включително защита на очите; дълги панталони; устойчиви на хлъзгане, солидни обувки; и средства за защита на слуха. Завържете дългите коси, обтегнете висящите дрехи и не носете свободно висящи бижута.
- Заостряйте вниманието си, когато работите с машината. Не се ангажирайте с дейности, които ще Ви разсейват, в противен случай може да възникне телесно нараняване или имуществени щети.
- Не работете с машината, когато сте болни, уморени или под въздействието на алкохол или лекарства/опиати. Дръжте страничните лица, особено малките деца, далеч от работния участък. Ако в участъка влезе човек, изключете двигателя.
- Никога не пускайте двигателя в затворено помещение, в което отработените газове може да се събират.
- Работете с машината само при добра видимост и при добри климатични условия. Не работете с машината, когато има риск от светкавици.
- Преди да запалите двигателя, изключете съединителите на всички режещи приставки, превключете на неутрална предавка и задействайте ръчната спирачка.
- Внимавайте за дупки, коловози, издатини, камъни или други скрити опасности. При неравен терен е възможна злополука вследствие на подхлъзване и падане.
- Бъдете много внимателни, когато се приближавате към завои без видимост, храсти, дървета или други обекти, затрудняващи видимостта.
- Винаги оставайте в работното положение (зад ръкохватката), когато стартирате машината и работите с нея.
- Уверете се, че кошът за трева е на мястото си, докато се движите. Изключвайте двигателя, преди да изпразвате коша.
- Никога не оставяйте работещата машина без наблюдение.
- Не докосвайте двигателя, ауспуха, или изпускателната тръба, докато двигателят работи или скоро след спирането му, тъй като тези участъци може да са достатъчно нагорещени, за да причинят изгаряне.
- Спирайте двигателя и изключвайте задвижването на режещия апарат в следните ситуации:
 - Преди зареждане с гориво
 - Преди почистване на задръствания
 - Преди сваляне на коша за трева
 - Преди проверка, почистване или обслужване на режещия апарат
 - След удар в чужд обект или при възникване на необичайна вибрация. Проверете режещия апарат за повреди и извършете ремонт, преди да стартирате и работите с машината
 - Преди напускане на работното положение
- Изключвайте задвижването на режещия апарат по време на транспортиране или когато машината не се използва.
- При пресичане на пътища или в близост до тях, внимавайте за преминаващия трафик.
- Винаги спирайте режещите ножове, когато не косите.
- Не променяйте настройката на регулатора на двигателя и не принуждавайте двигателя да работи на високи обороти. Работа на двигателя на прекомерни обороти може да повиши опасността от телесно нараняване.
- Използвайте само принадлежности и приставки, които са одобрени от дружеството Toro®.

Безопасност при работа по склон

- Склоновете са основен фактор, свързан със загуба на управление и случаи на преобръщане, което може да доведе до тежки наранявания или смърт. Операторът отговаря за безопасната експлоатация по наклон. Върху всеки склон работата с машината изисква особено внимание.
- Оценявайте условията на обекта, за да определите дали наклонът е безопасен за работа с машината, включително извършвайте оглед на обекта. Винаги се осланяйте на здравия разум и добрата преценка при извършване на този оглед.
- Прегледайте посочените по-долу инструкции за управление на машината по склон и прегледайте условията, при които ще работите с машината, за да определите дали е възможно да работите с машината в условията на дадения ден и на дадения обект. Промените в терена могат да доведат до промяна в работата на машината върху склона.
 - Избягвайте стартиране, спиране или завиване с машината върху склонове. Избягвайте внезапни промени в скоростта или посоката. Завивайте бавно и постепенно.
 - Не работете с машината при каквито и да било условия, в които съществува опасност от загуба на сцепление, управление или стабилност.
 - Отстранете или маркирайте препятствия като канавки, дупки, коловози, издатини, камъни или други скрити опасности. Високата трева може да скрие препятствията. Неравният терен може да обърне машината.
 - Имайте предвид, че работата на машината върху влажна трева, напречен наклон или по нанадолнище може да предизвика загуба на сцепление на машината. Загубата на сцепление може да доведе до плъзгане и невъзможност за спиране и завиване.
 - Внимавайте изключително много, когато работите с машината близо до свлачища, канавки, насипи, водни или други опасности. Машината може внезапно да се преобърне, ако загуби част от сцеплението си при преминаване през ръб или ръбът поддаде. Поддържайте безопасна зона между машината и всяка потенциална опасност.
 - Идентифицирайте опасностите в основата на склона.

Стартиране на двигателя

Забележка: За илюстрации и описания на органите за управление, цитирани в този раздел, вижте [Органи за управление \(Страница 15\)](#).

Забележка: Уверете се, че кабелът за свещта и свързан с нея.

1. Уверете се, че лостовите за управление на движението и задвижването на барабана са в положение DISENGAGE (ОСВОБОЖДАВАНЕ).

Забележка: Двигателят няма да се стартира, ако лостът за управление на движението е в положение ENGAGED (ЗАДЕЙСТВАНО).

2. Уверете се, че кранчето за спиране на притока на гориво е отворено.
3. Превключете ключа Вкл./Изкл. в положение ON (ВКЛЮЧЕНО).
4. Придвигнете лоста за газта в положение FAST (БЪРЗО).
5. Придвигнете лоста за дроселната клапа в положение по средата между положенията СНОКЕ (ДРОСЕЛИРАНЕ) и RUN (РАБОТА), когато стартирате студен двигател.

Забележка: Може да не се изисква използване на дроселната клапа, когато стартирате топъл двигател.

6. Дръпнете ръкохватката за ръчно пускане, докато усетите зацепване, след което я дръпнете рязко, за да стартирате двигателя.

Важно: Не издърпвайте въжето докрай или да излезе от ръкохватката за ръчно пускане, по време на дърпането въжето може да се скъса или механизмът за ръчно пускане да се повреди.

7. Придвигнете лоста за дроселната клапа в положение RUN (РАБОТА), когато двигателят загрее.

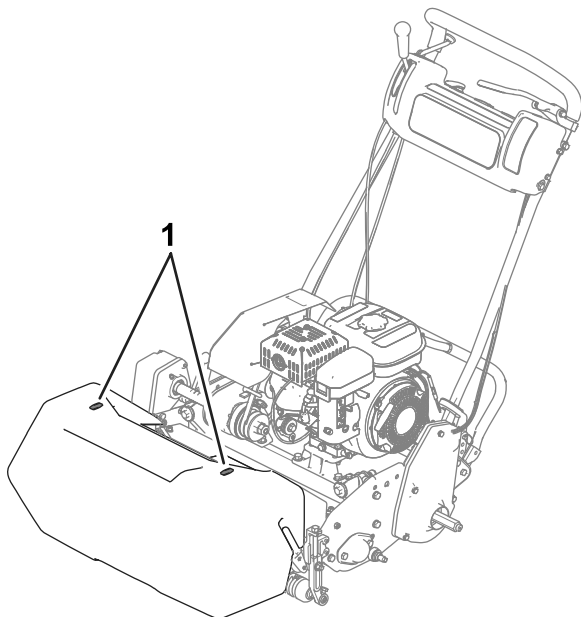
Изгасяне на двигателя

1. Придвигнете органите за управление на движението и задвижването в положение DISENGAGE (ОСВОБОЖДАВАНЕ).
2. Придвигнете лоста за газта в положение SLOW (БАВНО).
3. Превключете ключа Вкл./Изкл. в положение OFF (ИЗКЛЮЧЕНО).
4. Затворете кранчето за спиране на притока на гориво, преди да съхранявате или транспортирате машината

Съвети за ползване

Важно: Окосената трева действа като смазка по време на косене. Работата с режещия апарат продължително време без окосена трева може да го повреди.

- Обработвайте тревните площи чрез прекосяването им по права линия напред и назад.
- Избягвайте кръгово движение или завиване с машината върху тревните площи, за да избегнете задиране.
- Излизайте от тревните площи с машината като вдигате режещия барабан (с натискане на ръкохватката надолу).
- Косете със скоростта на нормално ходене. При по-бързо движение се спестява някакво време, но качеството на косенето се влошава.
- Като помощно средство за поддържане на права линия по тревната площ и за поддържане на машината на еднакво разстояние от ръбовете при предишното косене, използвайте ивиците за изравняване върху коша (Фигура 22).



Фигура 22

g235613

1. Ивици за изравняване

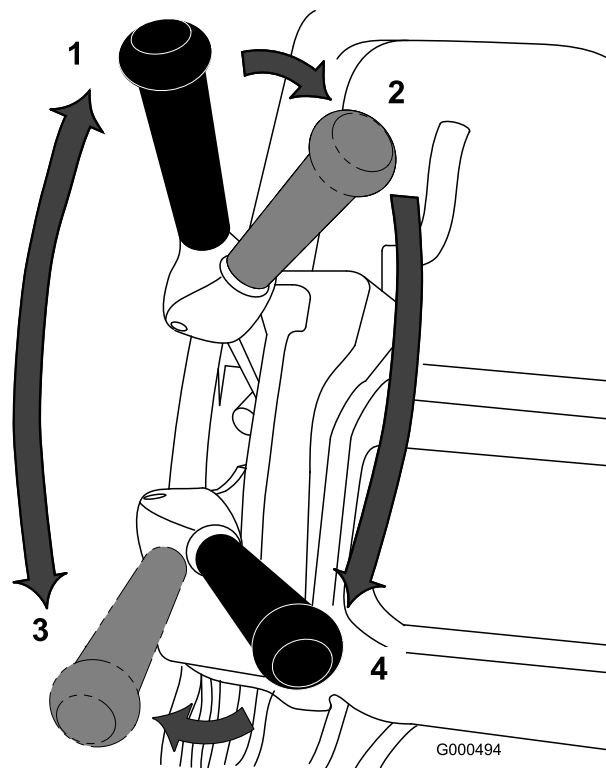
Работа с машината в условия на слабо осветление

Използвайте светодиодния светлинен комплект, когато работите с машината в условия на слабо осветление; обърнете се към Вашия упълномощен дистрибутор на Того.

Важно: Не използвайте други комплекти за осветление с тази машина, тъй като те няма да работят правилно с променливотоковото изходно напрежение на машината.

Работа с органите за управление по време на косене

1. Стартирайте двигателя, задайте газта за работа с намалени обороти, натиснете надолу ръкохватката, за да вдигнете режещия апарат, натиснете органа за контрол на присъствието на оператор, придвижете лоста за управление на движението и задействане на задвижването в FORWARD (НАПРЕД) (транспортно) положение, и транспортирайте машината по тревния участък (Фигура 23).
2. Преместете лоста в положение NEUTRAL (НЕУТРАЛНО) (Фигура 23).



Фигура 23

G000494

g000494

Положения на лоста за управление на движението и задвижването на барабана

- | | |
|--|--|
| 1. NEUTRAL (НЕУТРАЛНО) | 3. Движение – FORWARD (НАПРЕД) (транспортиране) |
| 2. Движение – NEUTRAL (НЕУТРАЛНО) и задвижване на барабана – DISENGAGE (ОСВОБОЖДАВАНЕ) | 4. Движение – FORWARD (НАПРЕД) и задвижване на барабана – ENGAGE (ЗАДЕЙСТВАНЕ) |

3. Преместете лоста за движение в положение – NEUTRAL (НЕУТРАЛНО) и за задвижване на барабана – в положение DISENGAGE (ОСВОБОЖДАВАНЕ) (Фигура 23).
4. Придвигете лоста за движение в положение – FORWARD (НАПРЕД) и за задвижване на барабана – в положение ENGAGE (ЗАДЕЙСТВАНЕ) (Фигура 23), увеличете с газта оборотите, докато машината започне да се движи с желаната наземна скорост, придвигете машината към тревния участък, спуснете режещия апарат до земята и започнете косенето.

Работа с органите за управление след косене

1. Излезте от тревния участък, придвигете лостовете за задвижването на барабана и движението в положение DISENGAGE (ОСВОБОЖДАВАНЕ) и изключете двигателя.
2. Изпразнете коша за трева, сложете го върху косачката и транспортирайте машината за съхранение.

След приключване на работа

Мерки за безопасност след работа

Обща безопасност

- Паркирайте машината на равна повърхност; задействайте паркинг спиращката; изключете двигателя; извадете контактния ключ и изчакайте всички движещи се части да спрат, преди да напуснете машината.
- Преди да спрете двигателя, намалете газта, и ако двигателят е съоръжен с кранче за спиране на притока на гориво, прекъснете подаването на гориво след края на косенето.
- За предотвратяване на пожар, почиствайте машината от треви и отломки. Почистете разливанията на масло или гориво.

Транспортиране на машината

След косене, транспортирайте машината извън обекта; вижте [4 Монтиране на транспортните колела \(Страница 12\)](#) или [Транспортиране на машината с използване на ремарке \(Страница 23\)](#) и [Преместване на машината \(Страница 23\)](#).

Поддръжка

▲ ВНИМАНИЕ

Ако машината не се поддържа правилно, може да се стигне до преждевременно повреждане на системите на машината, което може да навреди на Вас и на околните.

Поддържайте машината добре обслужвана и в добро работно състояние, както е посочено в тези инструкции.

Забележка: Определете лявата и дясната страни на машината спрямо нормалното работно положение.

Важно: Не наклоняйте машината под ъгъл, превишаващ 25°. Накланяне на машината над 25° води до протичане на масло в горивната камера и/или на гориво от капачето на резервоара за гориво.

Важно: Вижте Вашето ръководство за притежателя на двигателя за допълнителна информация относно поддръжката.

Препоръчителен график (-ци) за поддръжка

Интервал на техническо обслужване	Процедура по поддръжка
След първите 20 часа	<ul style="list-style-type: none">• След първите 20 часа – Сменете маслото на двигателя.• Сменете маслото на двигателя.• Почистете цедката на резервоара за гориво.
Преди всяка употреба или ежедневно	<ul style="list-style-type: none">• Проверете функционирането на превключвателя на блокировката.• Преди всяко използване или ежедневно – Проверете нивото на маслото в двигателя.
На всеки 25 часа	<ul style="list-style-type: none">• Гресируйте машината. (Гресируйте гресьорките непосредствено след всяко измиване, независимо от посочения интервал.)
На всеки 50 часа	<ul style="list-style-type: none">• Сменяйте маслото на двигателя (при наличие на прах и замърсявания го сменяйте по-често).• Сменете маслото на двигателя.• Почистете и намажете с масло елемента на въздухопечиствателя (правете това по-често, когато работите в условия на висока запрашеност и замърсявания).
На всеки 100 часа	<ul style="list-style-type: none">• Сменете хартиения елемент на въздухопечиствателя (правете това по-често, когато работите в условия на висока запрашеност и замърсявания).• Проверете свещта.• Почистете цедката на резервоара за гориво.
На всеки 1 000 часа	<ul style="list-style-type: none">• Проверете ремъците на задвижването на трансмисията.• Проверете лагерите на трансмисията.

Контролна карта за ежедневно обслужване

Важно: Направете копия от тази карта за ежедневна рутинна употреба.

Проверявана позиция при поддръжка	За седмица:						
	Пон.	Втор.	Ср.	Четв.	Пет.	Съб.	Нед.
Проверете функционирането на блокировката за безопасност.							
Проверете функционирането на ръчната спирачка.							
Проверете нивото на горивото.							
Проверете нивото на маслото на двигателя.							
Проверете въздушния филтър.							
Почистете охлаждащите ребра на двигателя.							
Проверете за необичайни шумове от двигателя.							
Проверете за необичайни шумове при работа.							
Проверете регулировката барабан-опорен нож.							
Проверете регулировката за височина на откоса.							
Гресируйте всички гресьорки.							
Поправете дребните повреди по боята.							

Отбелязване на участъци, изискващи повишено внимание

Инспекцията е извършена от:		
Позиция	Дата	Информация

Предварителни операции по техническо обслужване

Безопасност преди поддръжка

- Освободете задвижванията и режещия апарат, задействайте ръчната спирачка, изключете двигателя и откачете кабела за свещта. Преди регулиране, почистване или ремонт на машината, изчакайте движението на всички движещи се части да спре напълно.
- Ако все пак двигателят трябва да работи, за извършване на регулировки по поддръжката, дръжте ръцете, краката, дрехите и тялото си далеч от режещия апарат, приставките и всякакви други подвижни части. Дръжте страничните лица на безопасно разстояние.
- Поддържайте всички части в добро работно състояние, а всички хидравлични фитинги – здраво притегнати. Заменете всички износени, повредени или липсващи части и стикери. Дръжте всички крепежни елементи притегнати, за да се гарантира безопасното работно състояние на машината.
- Проверявайте често компонентите за улавянето на трева и ги заменяйте, ако е нужно.
- За предотвратяване на пожар почиствайте режещия апарат, задвижването, шумозаглушителите, решетките на радиаторите и отделението на двигателя от треви и отломки. Почистете разливанията на масло или гориво.
- Внимателно освобождавайте налягането от компоненти с акумулирана енергия.
- Сменяйте повредените шумозаглушители.

- При необходимост от основен ремонт или съдействие се обърнете към упълномощен дистрибутор на Toro.
- За гарантиране на оптимална работа и непрекъснато сертифициране на машината за безопасност, използвайте само оригинални резервни части и принадлежности от Toro. Резервни части и принадлежности, произведени от други производители, могат да бъдат опасни, а тяхната употреба може да анулира гаранцията на продукта.

Смазване

Гресиране на машината

Интервал на сервизното обслужване: На всеки 25 часа

Смазвайте 12 гресьорки на косачката с литиева грес № 2. За най-добри резултати гресирайте ръчно с такаламит.

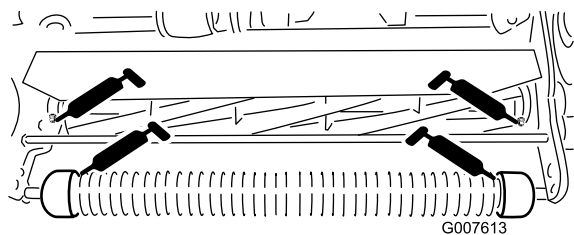
Местоположенията на гресьорките са както следва:

- 2 върху предната ролка (Фигура 24)
- 2 върху лагерите на ролката (Фигура 24)
- 2 върху осите на барабана (Фигура 25)
- 3 върху диференциала (Фигура 25)
- 2 върху лагерите на опорния вал на ролката (Фигура 26)
- 1 върху паразитните ролки за ремъка (Фигура 27)

1. Избършете всяка гресьорка с чист парцал.
2. Вкарайте грес във всяка гресьорка.

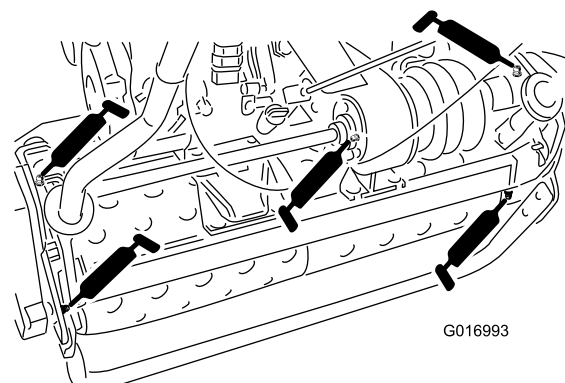
Важно: Не прилагайте прекалено силно налягане, защото уплътненията за грес може да се повредят непоправимо.

3. Избършете излишната грес.



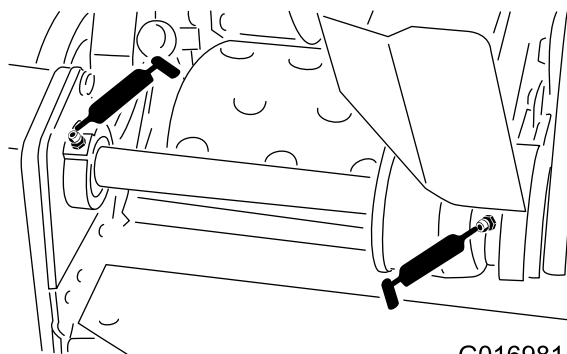
Фигура 24

g007613



Фигура 25

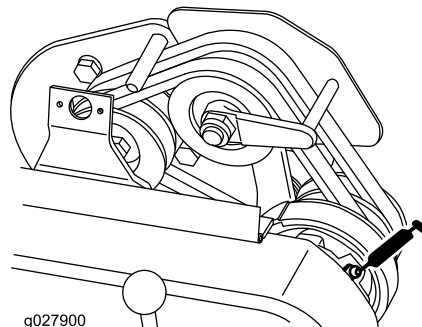
g016993



Фигура 26

G016981

g016981



Фигура 27

g027900

g027900

Техническо обслужване на двигателя

Безопасност на двигателя

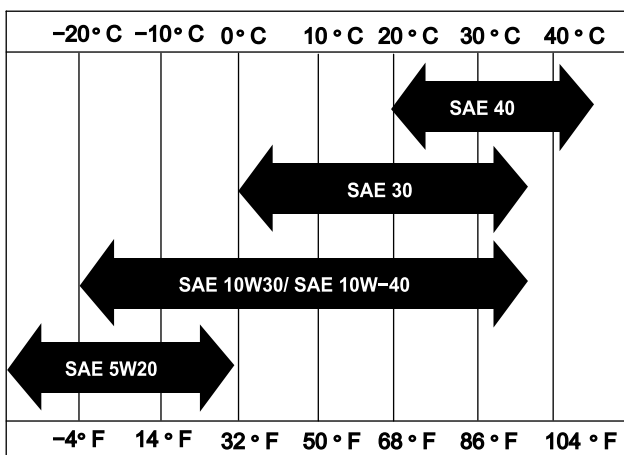
- Горивото е лесно запалимо и експлозивно, и може да причини телесни наранявания.
- Редовно проверявайте всички горивопроводи за течове и износване. Затегнете ги или ги ремонтирайте в случай на необходимост.
- Наклоняването на машината може да предизвика изтичане на гориво. Не наклоняйте машината под ъгъл, превишаващ 25°. Ако гориво попадне върху капачката на резервоара за гориво, заменете я.
- Работете с машината, докато бензинът свърши или го източете с ръчна помпа, но никога с фуния. Ако се налага да източите горивния резервоар, трябва да е на открито, а не в помещение.

Обслужване във връзка с маслото на двигателя

Интервал на сервизното обслужване: След първите 20 часа

Преди всяка употреба или ежедневно
На всеки 50 часа

Налейте в картера приблизително 0,6 литра масло с подходящ вискозитет. Двигателят използва висококачествено масло с класификация за използване от Американския институт по петрола (API) SE или по-висока. Избирайте масло с подходящ вискозитет (тегло) за околната температура. [Фигура 28](#) илюстрира препоръчителните температура/вискозитет.



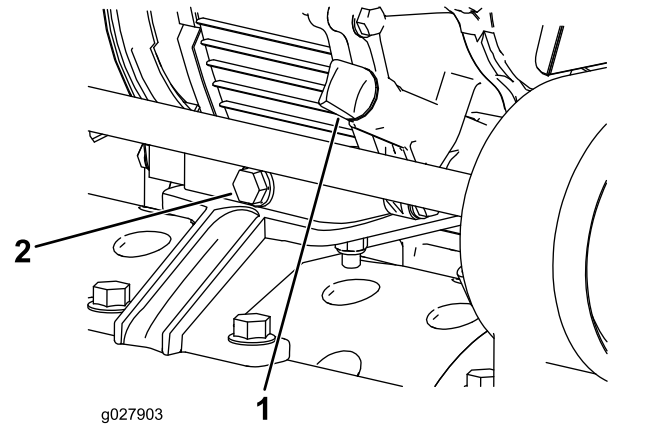
G000476
g000476

Фигура 28

Забележка: Универсалните масла (5W-20, 10W-30 и 10W-40) увеличават разхода на масло. Проверявайте нивото на маслото в двигателя по-често, ако използвате такива масла.

Проверка на нивото на маслото на двигателя

1. Паркирайте машината върху равна повърхност и почистете мястото около маслоизмервателната щеха ([Фигура 29](#)).

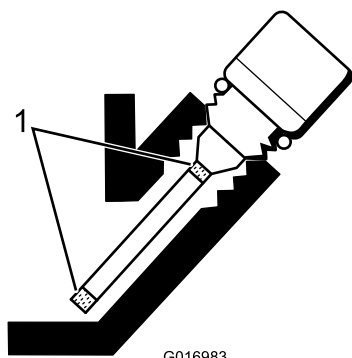


Фигура 29

1. Маслоизмервателна щеха
2. Пробка за източване щеха

2. Извадете маслоизмервателната щеха като я въртите обратно на часовниковата стрелка.
3. Избършете до сухо маслоизмервателната щеха и я вкарайте в отвора за пълнене, но не я навивайте там.
4. Извадете маслоизмервателната щеха и проверете нивото на маслото.
5. Ако нивото е ниско, долейте само толкова масло, колкото е нужно нивото да се намира между маркировките на маслоизмервателната щеха ([Фигура 30](#)).

Важно: Не препълвайте картера.



Фигура 30

1. Маркировки

6. Сложете маслоизмервателната щека и избършете пръските от масло.

Смяна на маслото на двигателя

Интервал на сервизното обслужване: След първите 20 часа

На всеки 50 часа

1. Стартирайте двигателя и го оставете да работи няколко минути, за да се затопли маслото.
2. В задната част на машината поставете съд за източване под пробката за източване (Фигура 29). Разхлабете пробката за източване.
3. Натиснете надолу ръкохватката, за да наклоните машината и двигателя назад, за да може маслото да изтича в съда за източване.

Важно: Не наклоняйте машината под ъгъл, превишаващ 25°. Накланяне на машината над 25° води до протичане на масло в горивната камера и/или на гориво от капачето на резервоара за гориво.

4. Монтирайте пробката за източване и налейте в картера специфицираното масло.
5. Затегнете пробката за източване с въртящ момент 20 до 23 N·m.
6. Ако има разлято гориво, избършете го.
7. Изхвърлете отработеното масло по подходящ начин. Рециклирайте го в съответствие с местните правила.

Обслужване на въздухопречиствателя

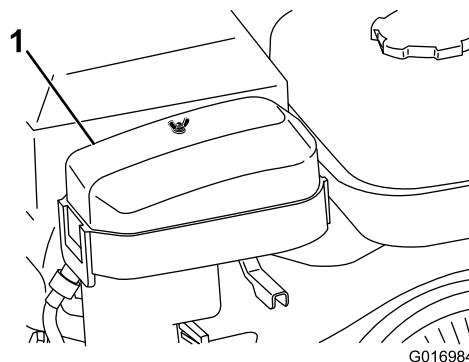
Интервал на сервизното обслужване: На всеки 50 часа—Почистете и намажете с масло елемента на въздухопречиствателя (правете

това по-често, когато работите в условия на висока запрашеност и замърсявания).

На всеки 100 часа—Сменете хартиения елемент на въздухопречиствателя (правете това по-често, когато работите в условия на висока запрашеност и замърсявания).

Важно: Обслужвайте въздухопречиствателя по-често, когато работите в условия на висока запрашеност и замърсявания

1. Уверете се, че кабелът за свещта е откачен от нея.
2. Свалете крилчатата гайка, която служи за закрепване на капака на въздухопречиствателя, и свалете капака (Фигура 31).

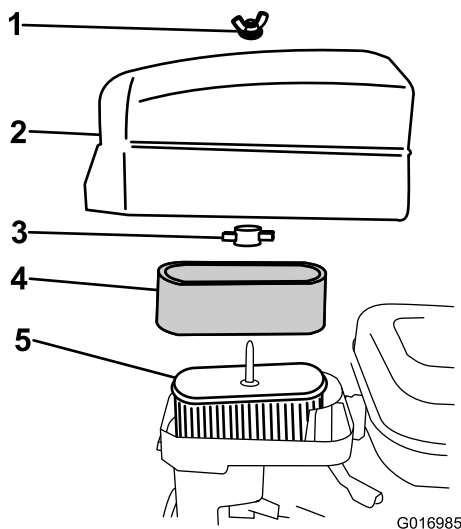


Фигура 31

1. Капак на въздухопречиствателя

3. Почистете капака.
4. Ако елементът от пяна е замърсен, извадете го от хартиения елемент (Фигура 32) и го почистете както следва:
 - A. Измийте елемента от пяна с разтвор на течен сапун във вода. Изстискайте го, за да отстраните замърсяванията, но не го усуквайте, тъй като пенестият материал може да се скъса.
 - B. Подсушете елемента от пяна като го увиете в чист парцал. Изстискайте парцала и елемента от пяна, за да ги подсушите, но не усуквайте елемента, тъй като пенестият материал може да се скъса.
 - C. Наситете елемента от пяна с чисто двигателно масло. Изстискайте елемента от пяна, за да отстраните излишното масло, и да разпределите равномерно останалото масло.

Забележка: Желателно е елементът от пяна да е овлажнен с масло.



Фигура 32

- | | |
|----------------------------------|--------------------|
| 1. Крилчата гайка | 4. Елемент от пяна |
| 2. Капак на въздухопречиствателя | 5. Хартиен елемент |
| 3. Пластмасова крилчата гайка | |

5. Проверете състоянието на хартиения елемент. Почистете го чрез леко почукване или го заменете, ако е нужно.

Важно: Не използвайте въздух под налягане за почистване на хартиения елемент.

6. Монтирайте елемента от пяна, хартиения елемент и капака на въздухопречиствателя.

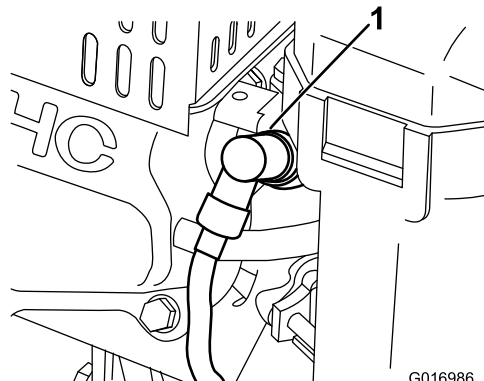
Важно: Не работете с двигателя без елемент на въздухопречиствателя, тъй като това може да предизвика прекалено силно износване и повреда на двигателя.

Обслужване на свещта

Интервал на сервизното обслужване: На всеки 100 часа

Използвайте свещ NGK BR6HS или еквивалентен тип. Правилният луфт е от 0,6 до 0,7 мм.

1. Издърпайте капсулования кабел от свещта (Фигура 33).



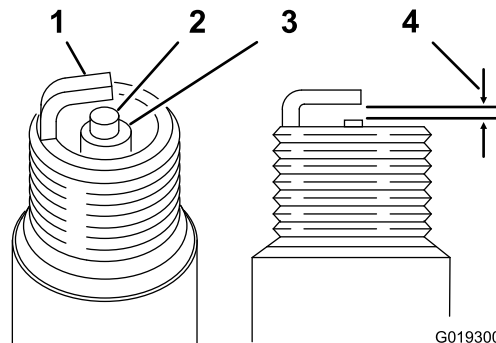
Фигура 33

1. Кабел на свещта

2. Почистете около свещта и я свалете от цилиндровата глава.

Важно: Ако тя е напукана или замърсена, сменете я. За почистване на електродите не използвайте пясъкоструене или изстъргване, защото образуват се дребни частици, попадайки в цилиндъра, може да повредят двигателя.

3. Регулирайте луфта от 0,6 до 0,7 мм както е показано в Фигура 34. Монтирайте свещта с правилно регулиран луфт и я притегнете добре с въртящ момент до 23 N·m.



Фигура 34

- | | |
|------------------------------------|--------------------------|
| 1. Изолатор на централния електрод | 3. Луфт от 0,6 до 0,7 мм |
| 2. Страничен електрод | |

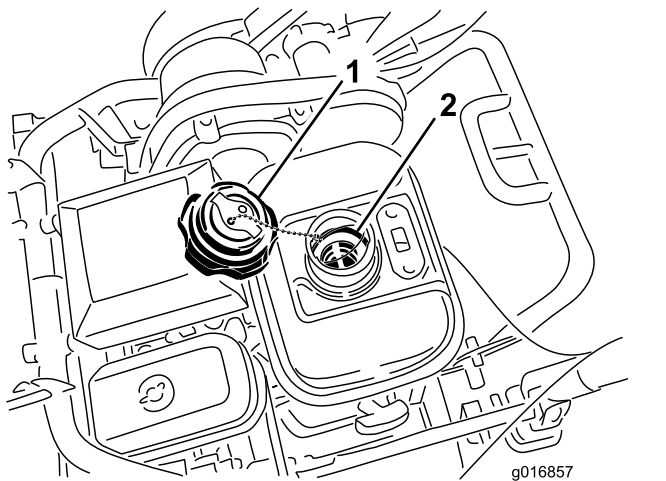
Техническо обслужване на горивната система

Почистване на цедката на резервоара за гориво

Интервал на сервизното обслужване: След първите 20 часа

На всеки 100 часа/Месечно (което от тях настъпи първо)

1. Развийте и свалете капачката на резервоара за гориво (Фигура 35).



Фигура 35

- | | |
|------------------------------------|----------------------------------|
| 1. Капачка на резервоара за гориво | 2. Цедка на резервоара за гориво |
|------------------------------------|----------------------------------|

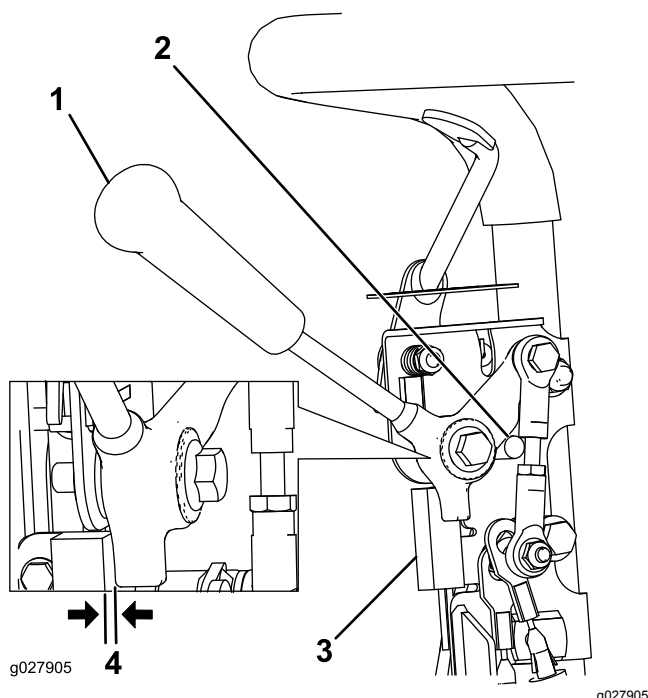
2. Свалете цедката на резервоара за гориво от вътрешността на резервоара за гориво.
3. Почистете цедката в чисто гориво и я поставете в резервоара.
4. Поставете капачката на резервоара за гориво в резервоара за гориво.

Техническо обслужване на електрическата система

Обслужване на превключвателя движение – блокировка

Използвайте следната процедура, ако превключвателят движение – блокировка се нуждае от обслужване или замяна.

1. Уверете се, че двигателят не работи и лостът за движението е освободен и се намира върху стопера за неутрално положение (Фигура 36).



Фигура 36

- | | |
|----------------------------------|--------------------------------|
| 1. Лост за движение | 3. Превключвател за блокировка |
| 2. Стопер за неутрално положение | 4. Луфт 0,8 мм |

2. Разхлабете елементите за закрепването на превключвателя за блокировка (Фигура 36).
3. Поставете калибрирана пластинка с дебелина 0,8 мм между лоста за движение и превключвателя за блокировка (Фигура 36).
4. Притегнете елементите за закрепването на превключвателя за блокировка и отново проверете луфта.

Забележка: Лостът за движение не трябва да докосва превключвателя.

5. Задействайте лоста за движение и проверете, че превключвателят не опира.

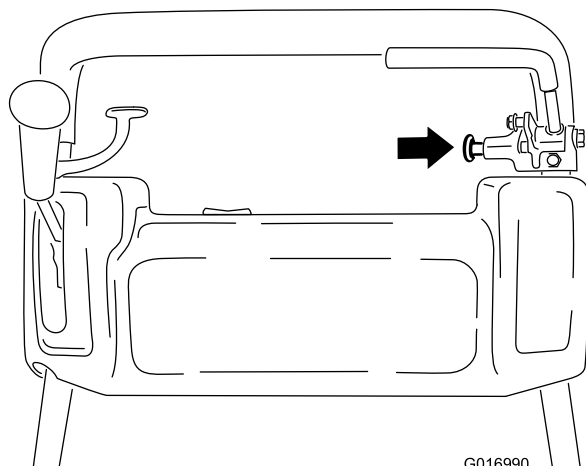
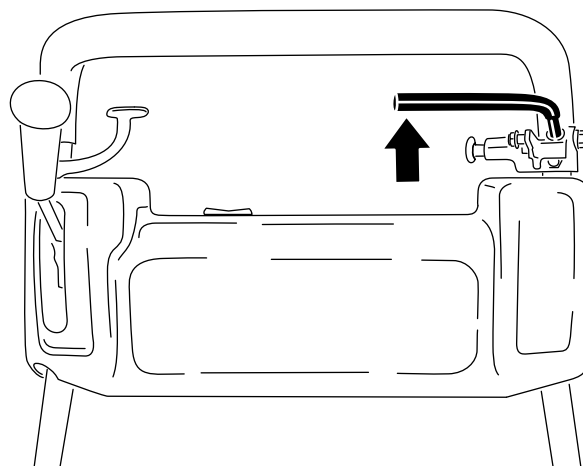
Забележка: Ако е необходимо, сменете превключвателя.

Техническо обслужване на спирачките

Регулиране на работната/ръчната спирачка

Ако работната/ръчната спирачка приплъзва по време на работа, регулирайте я.

1. Задействайте работната спирачка, натиснете регулатора на ръчната спирачка и оставете работната спирачка да застане върху щифта за ръчната спирачка (Фигура 37).

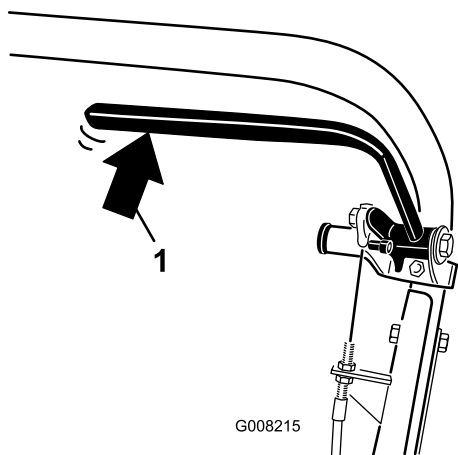


G016990

g016990

Фигура 37

2. Използвайки пружинна везна, натиснете назад лоста за работната спирачка (Фигура 38). Ръчната спирачка трябва да се освобождава при прилагане на сила между 13,5 и 18 кг. Ако ръчната спирачка се освобождава преди прилагането на сила 13,5 до 18 кг, регулирайте въжето на спирачката.

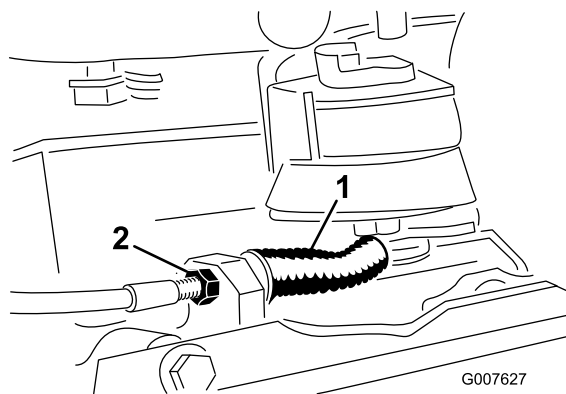


G008215

g008215

Фигура 38

1. Задно налягане на лоста за работната спирачка



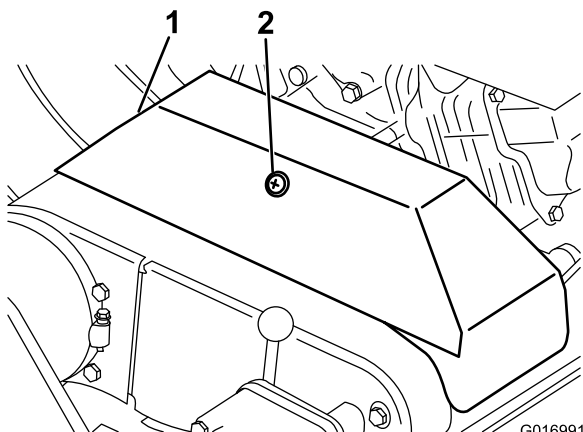
G007627

g007627

Фигура 40

1. Въже на работната/ръчната спирачка
2. Предна контрагайка

3. Свалете елемента за закрепването на капака на клиновидния ремък и отметнете капака, за да се отвори (Фигура 39).



G016991

g016991

Фигура 39

1. Капак на клиновидния ремък
2. Елемент за закрепването

4. Следвайте инструкциите за регулиране на обтягането на въжето на спирачката.
 - За намаляване на обтягането на въжето, разхлабете предната блокираща гайка на въжето и притегнете задната блокираща гайка (Фигура 40). Повторете стъпки 1 и 2, и ако е нужно, регулирайте обтягането.
 - За увеличаване на обтягането на въжето, притегнете предната блокираща гайка на въжето и разхлабете задната блокираща гайка (Фигура 40). Повторете стъпки 1 и 2, и ако е нужно, регулирайте обтягането.

Забележка: Можете да регулирате въжето при скобите на контрагайките от таблото за управление и при скобата в основата на двигателя.

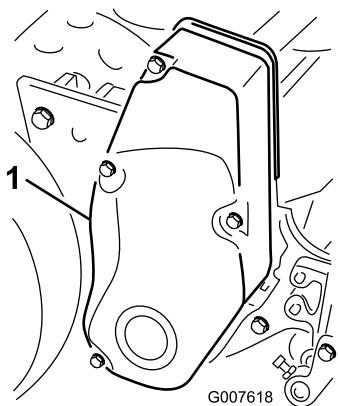
Техническо обслужване на ремъка

Регулиране на ремъците

Уверете се, че ремъците са обтегнати правилно, за да се гарантира правилната работа на машината и да се избегне ускореното им износване. Проверявайте ремъците често.

Регулиране на ремъка на задвижването на барабана

1. Свалете закрепващите елементи на капака на ремъка и капака на ремъка, за да се открие достъпът до ремъка (Фигура 41).

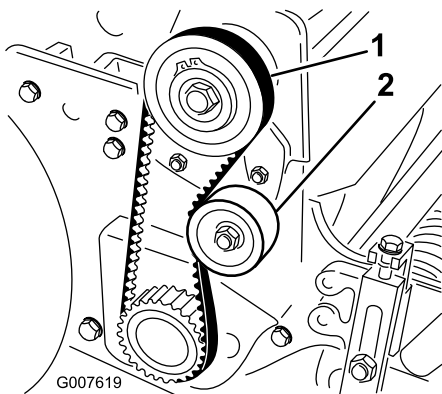


Фигура 41

g007618

1. Капак на ремъка

2. Проверете обтягането като натиснете ремъка по средата на разстоянието между планшайбите (Фигура 42) със сила 18 до 22 N. Ремъкът трябва да се отклони с 6 мм.



Фигура 42

g007619

1. Ремък за задвижването на барабана
2. Паразитна ролка

3. Изпълнете следните стъпки, за да регулирате обтягането на ремъка:

A. Разхлабете монтажната гайка на паразитната ролка и преместете паразитната ролка по часовниковата стрелка към задната страна на ремъка, докато постигнете нужното обтягане на ремъка (Фигура 42).

Важно: Не пренатягайте ремъка.

B. Затегнете гайката, за да фиксирате направената регулировка.

4. Монтирайте капака на ремъка като го сложите на мястото му.
5. Поддържайки известен луфт между уплътнението на капака и страничната плоча, монтирайте всеки от монтажните болтове, докато резбите им се зацепят за вложката.

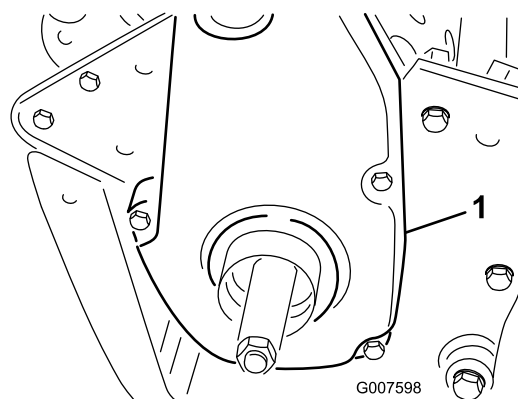
Забележка: Този луфт дава възможност за визуално регулиране на болтовете спрямо вложките с резба.

6. След монтирането на болтовете, притегнете ги, докато издатините вътре в капака не се опрат до страничната плоча.

Забележка: Не пренатягайте болтовете.

Регулиране на ремъка на задвижването за движение

1. Свалете закрепващите елементи на капака на ремъка и капака на ремъка, за да се открие достъпът до ремъка (Фигура 43).



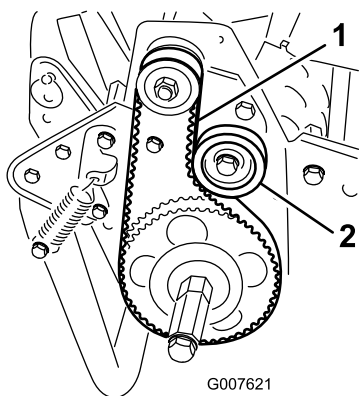
Фигура 43

g007598

1. Капак на ремъка на задвижването за движение

2. Проверете обтягането като натиснете ремъка по средата на разстоянието между планшайбите (Фигура 44) със сила 18 до 22 N.

Забележка: Ремъкът трябва да се отклони с 6 мм.



Фигура 44

1. Ремък за задвижването
2. Паразитна ролка за движение

3. Изпълнете следното, за да регулирате обтягането на ремъка:

A. Разхлабете монтажната гайка на паразитната ролка и преместете паразитната ролка по часовниковата стрелка към задната страна на ремъка, докато постигнете нужното обтягане на ремъка (Фигура 44).

Важно: Не пренатягайте ремъка.

B. Затегнете гайката, за да фиксирате направената регулировка.

4. Монтирайте капака на ремъка като го сложите на мястото му.
5. Поддържайки известен луфт между уплътнението на капака и страничната плоча, монтирайте всеки от монтажните болтове, докато резбите им се зацепят за вложката.

Забележка: Този луфт дава възможност за визуално регулиране на болтовете спрямо вложките с резба.

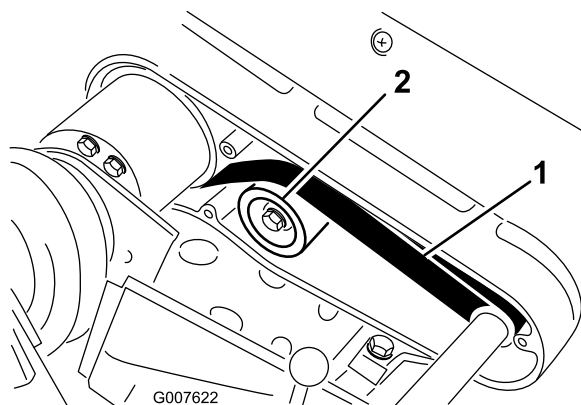
6. След монтирането на болтовете, притегнете ги, докато издатините вътре в капака не се опрат до страничната плоча.

Забележка: Не пренатягайте болтовете.

Регулиране на ремъка на диференциала

1. Свалете болтовете, които осигуряват закрепването на предната и задната части на капака на диференциала към капака на диференциала и плъзнете частите на капака навън, за да се открие достъпът до ремъка.
2. Проверете обтягането като натиснете ремъка по средата на разстоянието между планшайбите (Фигура 45) със сила 22 до 26 N.

Забележка: Ремъкът трябва да се отклони с 6 мм.



Фигура 45

1. Ремък на диференциала
2. Паразитна ролка

3. Изпълнете следното, за да регулирате обтягането на ремъка:

A. Разхлабете монтажната гайка на паразитната ролка и преместете паразитната ролка по часовниковата стрелка към задната страна на ремъка, докато постигнете нужното обтягане на ремъка (Фигура 45).

Важно: Не пренатягайте ремъка.

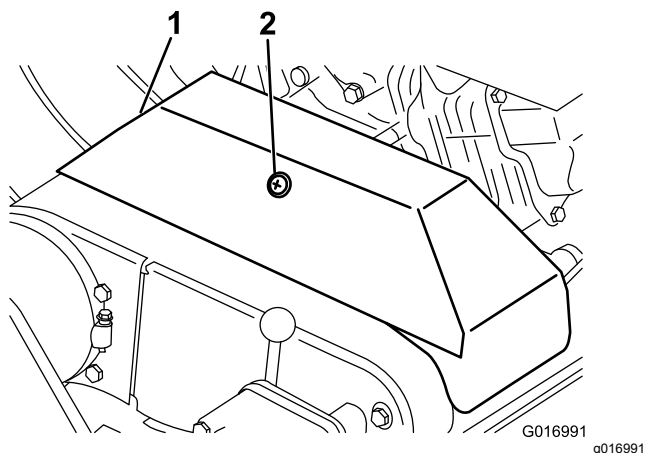
B. Затегнете гайката, за да фиксирате направената регулировка.

4. Монтирайте капака на ремъка като го сложите на мястото му.
5. Поддържайки известен луфт между уплътнението на капака и страничната плоча, монтирайте всеки от монтажните болтове, докато резбите им се зацепят за вложката. Този луфт дава възможност за визуално регулиране на болтовете спрямо вложките с резба.
6. След монтирането на болтовете, притегнете ги, докато издатините вътре в капака не се опрат до страничната плоча. Не пренатягайте болтовете.

Регулиране на основните клиновидни ремъци

1. За да регулирате обтягането на основните клиновидни ремъци, най-напред проверете настройката на органа за управление на движението; вижте [Регулиране на органа за управление на движението \(Страница 42\)](#). Ако не успявате да постигнете сила между 27 и 32 N, която е необходима за регулирането на органа за управление на движението, преминете към следващата стъпка.

2. Свалете елемента за закрепването на капака на клиновидния ремък и отметнете капака, за да се отвори (Фигура 46).



Фигура 46

1. Капак на клиновидния ремък
2. Елемент за закрепването на ремък

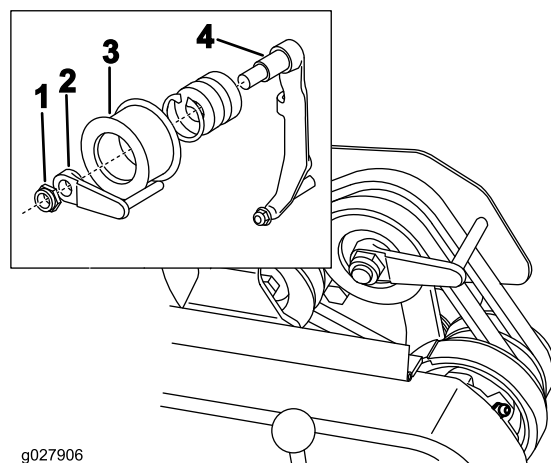
3. За увеличаване на обтягането на ремъка, разхлабете монтажните болтове на двигателя и го преместете назад в жлебовете.

Важно: Не пренатягайте ремъка.

4. Затегнете монтажните болтове.

Забележка: Разстоянието между центъра на задвижващата планшайба и центъра на задвижваната планшайба трябва да бъде приблизително 12,9 см след поставянето на нови клиновидни ремъци.

5. След обтягането на основните клиновидни ремъци, проверете регулировката на планшайбата на изходния вал на двигателя и на планшайбата на противоположния вал с прав ъгъл.
6. Ако планшайбите не са изравнени, разхлабете винтовете, които закрепват монтажната основа на двигателя към рамата на машината и плъзнете двигателя странично, докато планшайбите се изравнят в рамките на разлика от 0,7 мм.



g027906

g027906

Фигура 47

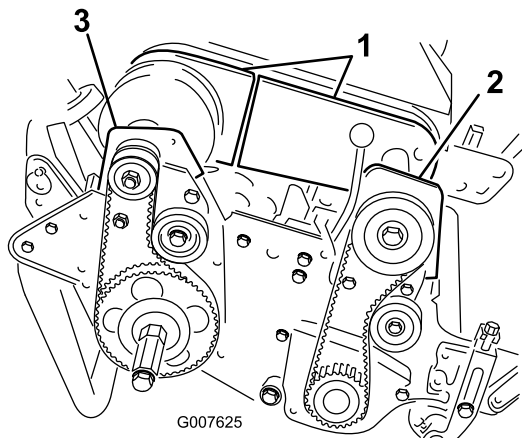
1. Контрагайка
2. Водач на ремъка
3. Паразитна ролка
4. Рамо на паразитната ролка

7. Притегнете монтажните винтове и проверете регулировката.
8. За по-лесно избутване или издърпване на машината без да работи двигателят, регулирайте водача на ремъка (Фигура 47, вмъкнатата фигура) както следва:
 - A. Зацепете съединителя.
 - B. Разхлабете контрагайката, която е за закрепването на паразитната ролка и водача на ремъка към рамото на паразитната ролка.
 - C. Въртете водача на ремъка по часовниковата стрелка, докато се постигне луфт от приблизително 1,5 мм между палеца на водача и задната страна на ремъците за задвижването.
 - D. Притегнете контрагайката, която е за закрепването на паразитната ролка и водача на ремъка към рамото на паразитната ролка.
9. Затворете капака и закрепете елемента за закрепването.

Смяна на ремъка на диференциала

1. Свалете болтовете, които служат за закрепване на задвижването на движение и капците на ремъка за задвижването на барабана към дясната странична плоча и свалете капците на ремъците.
2. Разхлабете монтажната гайка на паразитната ролка на всяка паразитна ролка и отместете всяка паразитна ролка обратно на

- часовниковата стрелка от задната страна на всеки ремък, за да разхлабите обтягането на ремъка.
3. Свалете ремъците.
 4. Свалете болтовете, които осигуряват закрепването на предната и задната части на капака на диференциала към капака на диференциала и плъзнете частите на капака навън, за да се открие достъпът до ремъка (Фигура 48).



Фигура 48

- | | |
|------------------------------------|---------------------------------|
| 1. Части на капака на диференциала | 3. Десен заден корпус на лагера |
| 2. Преден корпус на съединителя | |

12. Уверете се, че всяка от паразитните ролки е разположена срещу задната страна на ремъка.
13. Завъртете двата корпуса обратно към изправено положение и ги закрепете към страничната плоча с болтовете и гайките, свалени преди това.
14. Регулирайте обтягането на ремъка на диференциала; вижте [Регулиране на ремъка на диференциала \(Страница 39\)](#).
15. Регулирайте обтягането на ремъка за движението и ремъците за задвижването на барабана; вижте [Регулиране на ремъка на задвижването за движение \(Страница 38\)](#) и [Регулиране на ремъка на задвижването на барабана \(Страница 38\)](#).
16. Монтирайте диференциала, задвижването за движение и капаците на задвижването на барабана.

5. Разхлабете монтажната гайка на паразитната ролка на паразитната ролка на диференциала и отместете паразитната ролка обратно на часовниковата стрелка от задната страна на ремъка, за да разхлабите обтягането на ремъка.
6. Свалете двата болта и двете контрагайки за закрепването на предния корпус на съединителя към страничната плоча (Фигура 48).
7. Завъртете корпуса на 180°, така че долната част на корпуса да сочи нагоре.
8. Свалете двата болта и двете контрагайки за закрепването на задния десен корпус на лагера към страничната плоча (Фигура 48).
9. Завъртете корпуса на 180°, така че долната част на корпуса да сочи нагоре.
10. Свалете стария ремък.
11. Плъзнете новия ремък на завъртените капаки на корпусите, частите на капака на диференциала, върху планшайбите на диференциала.

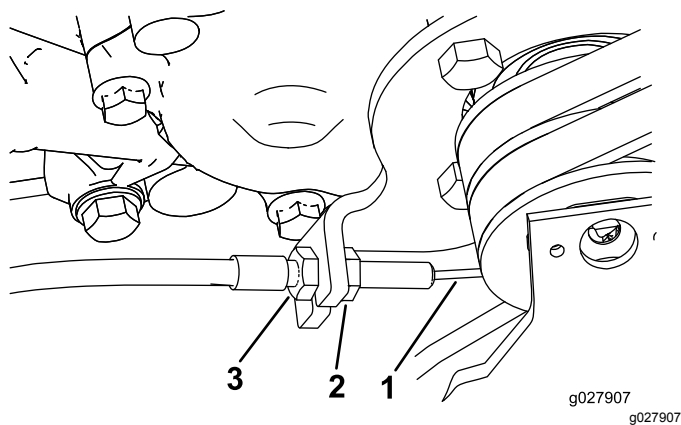
Техническо обслужване на системата за управление

Регулиране на органа за управление на движението

Ако органът за управление за движение не се задейства или приплъзва по време на работа, трябва да бъде регулиран.

1. Придвигнете органа за управление на движението в положение DISENGAGE (ОСВОБОЖДАВАНЕ).
2. Свалете елемента за закрепването на капака на клиновидния ремък и отметнете капака, за да се отвори (Фигура 46).
3. За увеличаване на обтягането на въжето, разхлабете предната блокираща гайка на въжето и притегнете задната блокираща гайка (Фигура 49) до постигането на сила между 8 и 9 N·m за задействане на органа за управление на движението.

Забележка: Измервайте силата при регулатора.



Фигура 49

- | | |
|-------------------------------------|--------------------------------|
| 1. Въже за управление на движението | 3. Задна контрагайка за въжето |
| 2. Предна контрагайка за въжето | |

4. Затегнете предната контрагайката за въжето.
5. Затворете капака и закрепете елемента за закрепването.
6. Проверете функционирането на органа за управление на движението.

Поддръжка на режещия апарат

Безопасност във връзка с ножовете

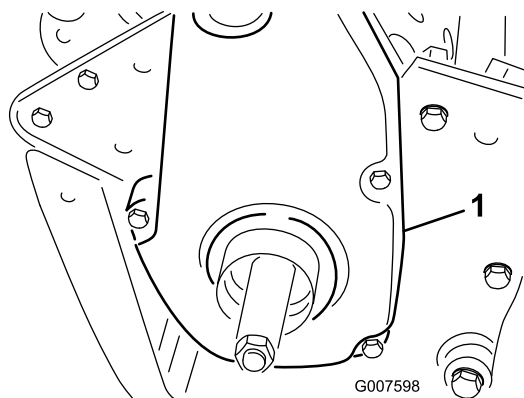
Бъдете внимателни, когато проверявате барабана на режещия апарат. Носете ръкавици и внимавайте при обслужването на барабана.

Нивелиране на задния барабан спрямо режещия барабан

1. Паркирайте машината на равно, хоризонтално място, за предпочитане върху прецизна метална платформа.
2. Поставете плоска стоманена ивица с размери 0,6 x 2,5 см и с дължина приблизително 73,6 см под остриетата на барабана и срещу предния ръб на опорния нож, за да не се допусне попадането на опорния нож върху работната повърхност.
3. Повдигнете предната ролка, така че само задният барабан и режещият барабан да бъдат върху повърхността.
4. Натиснете силно върху машината над барабана, така че всички остриета да се опрат към стоманената ивица.
5. Докато натискате върху барабана, плъзнете луфтомер под единия край на барабана, след което проверете другия край на барабана.

Забележка: Ако има луфт между барабана и работната повърхност, по-голям от 0,25 мм и в двата края, регулирайте барабана (преминете към стъпка 6). Ако луфтът е под 0,25 мм, не се изисква регулиране.

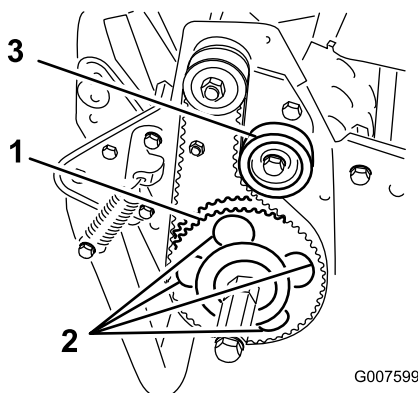
6. Свалете задния капак на ремъка от дясната страна на машината (Фигура 50).



Фигура 50

1. Капак на ремъка на задвижването за движение

7. Въртете задвижваната планшайба, докато отворите се изравнят с 4 винта на фланеца на лагера на ролката (Фигура 51).



Фигура 51

1. Задвижвана планшайба
2. 4 отвора
3. Паразитна ролка

8. Разхлабете 4 винта за лагера на ролката и винта, който държи паразитната ролка.
9. Повдигнете или спуснете дясната страна на възела на ролката, докато луфтът стане по-малък от 0,25 мм.
10. Затегнете винтовете за лагера на ролката.
11. Регулирайте обтягането на ремъка и притегнете монтажния винт за паразитната ролка (Фигура 51).

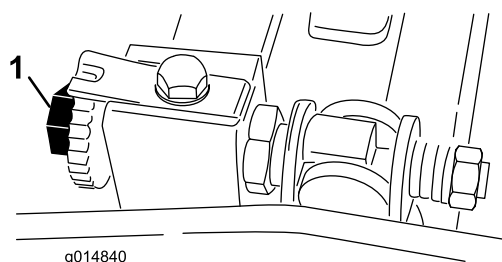
Регулиране на опорния нож спрямо режещия барабан

Регулирайте опорния нож спрямо режещия барабан след шлайфане, заточване или разглобяване на режещия апарат. Тази процедура не представлява ежедневна настройка.

1. Паркирайте машината на равна, хоризонтална работна повърхност.
2. Наклонете машината назад върху ръкохватката, за да се открие достъпът до опорния нож и режещия барабан.

Важно: Не наклоняйте машината под ъгъл, превишаващ 25°. Накланяне на машината над 25° води до протичане на масло в горивната камера и/или на гориво от капачето на резервоара за гориво.

3. Завъртете режещия барабан, така че острието да пресича ръба на опорния нож между главите на първия и на втория винт за опорния нож върху дясната страна на режещия апарат (Фигура 52).



Фигура 52

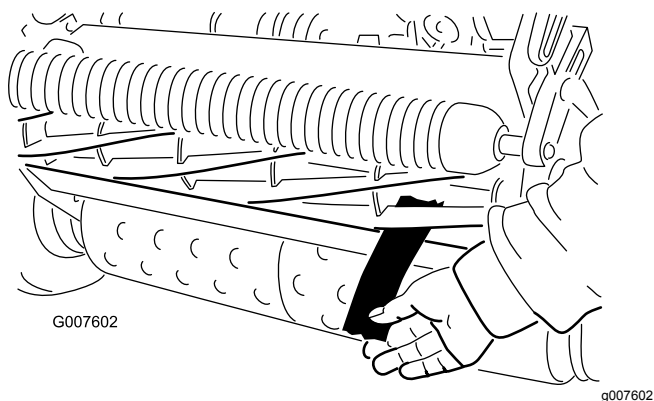
1. Винт за регулиране на рейката
4. Завъртете режещия барабан, така че острието да пресича ръба на опорния нож между главите на първия и на втория винт за опорния нож върху дясната страна на режещия апарат.
5. Вкарайте калибрирана пластинка с дебелина 0,05 мм между маркираното острие и ръба на опорния нож в точката, в която маркираното острие пресича ръба на опорния нож.
6. Въртете десния винт за регулиране на рейката, докато усетите леко усилие (т.е., придърпване) върху калибрираната пластинка като я плъзгате странично (Фигура 52).
7. Извадете калибрираната пластинка.
8. За лявата страна на режещия апарат, бавно въртете барабана, така че най-близкото

острие да пресече ръба на рейката между главите на първия и на втория винт.

- Повторете стъпките 4 до 7 за лявата страна на режещия апарат и левия винт за регулиране на рейката.
- Повторете стъпките 5 до 7, докато усетите леко придърпване както в лявата, така и в дясната страна на режещия апарат, използвайки едни и същи контактни точки.
- За постигане на лек контакт между рейката и опорния нож, завъртете всеки от винтовете за регулиране на рейката по часовниковата стрелка за 3 изщраквания.

Забележка: Всяко от тези изщраквания при въртене на винта за регулиране на рейката премества опорния апарат с 0,018 мм. При въртене по часовниковата стрелка ръбът на опорния нож се приближава към барабана, а при въртене обратно на часовниковата стрелка ръбът на опорния нож се отдалечава от барабана.

- Тествайте резултатите при косене като вкарете дълга ивица хартия за проверка на производителността на косенето между барабана и опорния нож, перпендикулярно на опорния нож (Фигура 53). Бавно въртете барабана напред; той трябва да реже хартията.



Фигура 53

Забележка: Ако забележите превишен контакт/придърпване на барабана, ще е необходимо да заточите челото на опорния нож или да шлайфате режещия апарат, за да се постигнат остри ръбове, нужни за прецизно косене.

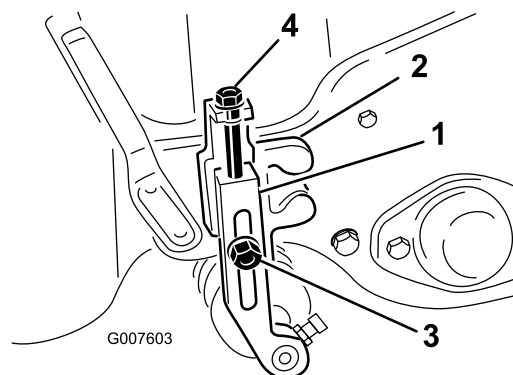
Регулиране на височината на откоса

- Проверете, че задната ролка е нивелирана и че контактът между опорния нож и барабана

е правилно регулиран. Наклонете машината назад върху ръкохватката, за да се открие достъпът до предните и задните ролки и опорния нож.

Важно: Не наклоняйте машината под ъгъл, превишаващ 25°. Накланяне на машината над 25° води до протичане на масло в горивната камера и/или на гориво от капачето на резервоара за гориво.

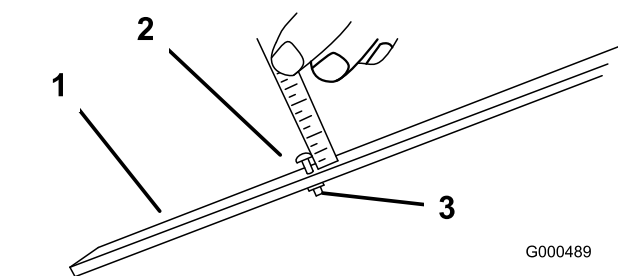
- Разхлабете контрагайките за закрепването на рамената за височина на откоса към скобите за височина на откоса (Фигура 54).



Фигура 54

1. Рамо за височината на откоса
2. Скоба за височина на откоса
3. Контрагайка
4. Винт за регулиране на откоса

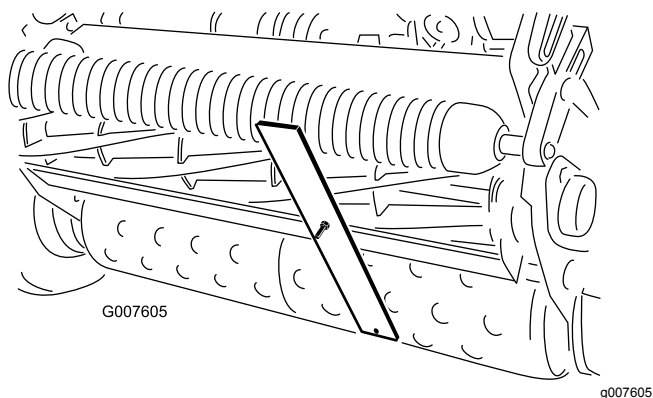
- Разхлабете гайката върху калибрирания прът (Фигура 55) и настройте винта за регулиране до желаната височина на рязане. Разстоянието между долната част на главата на винта и лицевата повърхност на пръта представлява височината на рязане.



Фигура 55

1. Калибриран прът
2. Винт за регулиране на височината
3. Гайка

- Закачете главата на винта върху режещия ръб на опорния нож и положете задния край на пръта върху задния барабан (Фигура 56).



Фигура 56

5. Въртете винта за регулиране, докато барабанът влезе в контакт с предната част на калибрирания прът.
6. Регулирайте двата края на барабана, докато целият барабан не стане успореден на опорния нож.

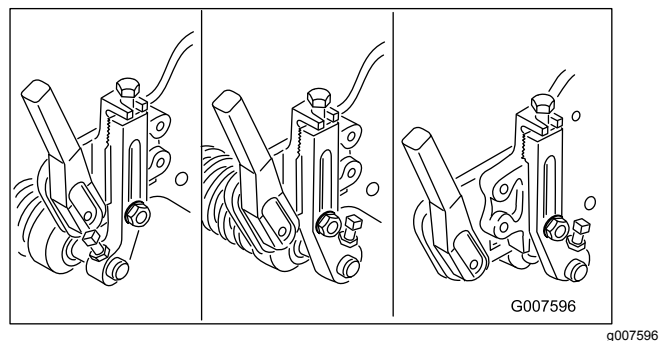
Важно: Когато настройката е правилна, задният и предният барабан са в контакт с калибрирания прът и винтът е плътно срещу опорния нож. Това гарантира, че височината на рязане е еднаква в двата края на опорния нож.

7. Затегнете гайките, за да фиксирате направената настройка.

Важно: За да се избегне задирането върху вълниста тревна площ, уверете се, че опорите на барабана са обърнати назад (ролката е по-близо до барабана).

Забележка: Предната ролка може да бъде поставена в 3 различни положения (Фигура 57), в зависимост от конкретното приложение и нуждите на потребителя.

- Използвайте предното положение, когато е монтирана приставката за оформяне.
- Използвайте средното положение приставката за оформяне.
- Използвайте третото положение, когато теренът е силно вълнист.

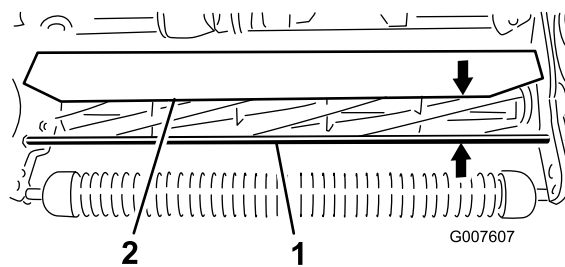


Фигура 57

Регулиране на щита за трева

Регулирайте щита, за да се осигури правилно извеждане на окосената трева към коша.

1. Измерете разстоянието от горната част на предния опорен прът до предния ръб на щита от всеки от краищата на режещия апарат (Фигура 58).



Фигура 58

1. Опорен прът
2. Щит

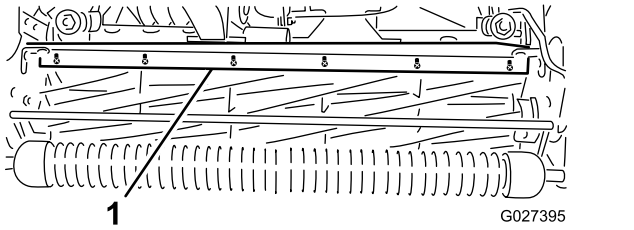
2. Височината на щита от опорния прът за нормални условия на косене трябва да бъде 10 см. Разхлабете болтовете и гайките, които закрепват всеки от краищата на щита към страничната пластина и регулирайте щита според правилната височина.
3. Затегнете елементите за закрепването.

Забележка: Можете да спускате щита в условията на суха тревна площ (окосената трева ще преминава над горната част на коша) или да го спуснете, за да е подготвен за условия с тежка, мокра трева (натрупване на окосената трева в задната част на коша).

Регулиране на отражателя

Регулирайте отражателя, за да се гарантира, че окосената трева ще се извежда равномерно от зоната на барабана.

1. Разхлабете винтовете за закрепването на горния прът (Фигура 59) към режещия апарат.



Фигура 59

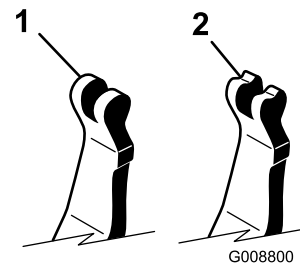
1. Отражател

2. Вкарайте калибрирана пластинка с дебелина 1,5 мм между горната част на барабана и пръта, и притегнете винтовете.
3. Уверете се, че прътът и барабанът са еднакво отдалечени по целия барабан.

Забележка: Прътът може да се регулира, за да се компенсират промените в условията на тревното покритие. Регулирайте пръта на по-блиско разстояние до барабана, когато тревното покритие е много мокро. Обратно на това, регулирайте пръта по-далече от барабана, когато тревното покритие е сухо. Прътът трябва да бъде успореден на барабана, за да се осигури оптимална производителност. Регулирайте пръта, когато настройвате височината на щита или заточвате барабана на шмиргел.

Идентифициране на рейката

За да определите дали рейката е стандартна или е за интензивно косене, проверете левите монтажни уши. Ако тези уши са заоблени, рейката е стандартна. Ако монтажните уши имат жлеб, рейката е за интензивно косене (Фигура 60).



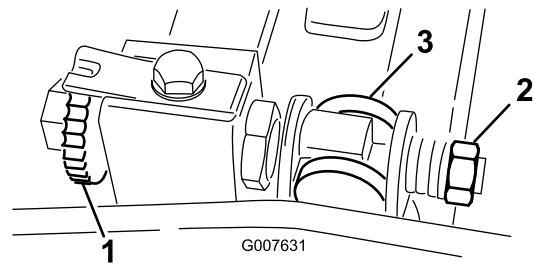
Фигура 60

1. Стандартна рейка
2. Рейка за интензивно косене

Обслужване на рейката

Изваждане на рейката

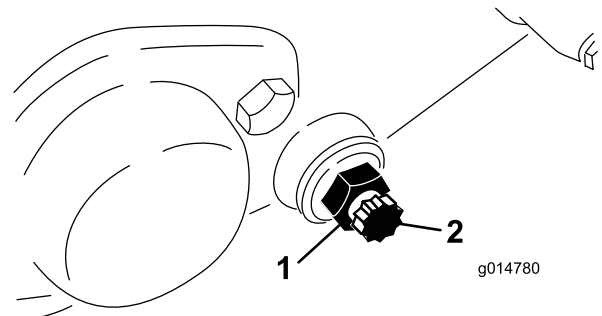
1. Завъртете винта за регулиране на рейката обратно на часовниковата стрелка, за да се отдръпне рейката от барабана (Фигура 61).



Фигура 61

1. Винт за регулиране на рейката
2. Гайка за обтягане на пружината
3. Рейка

2. Отместете гайката за обтягане на пружината, докато шайбата престане да бъде притискана към рейката (Фигура 61).
3. От всяка страна на машината, разхлабете контрагайката, която държи болта за рейката (Фигура 62).



Фигура 62

1. Контрагайка
2. Болт за рейката

4. Извадете всеки от болтовете за рейката, за да може рейката да бъде издърпана надолу и извадена от машината. Запазете 2 найлонови и 2 щамповани стоманени шайби от всеки край на рейката (Фигура 62).

Монтиране на рейката

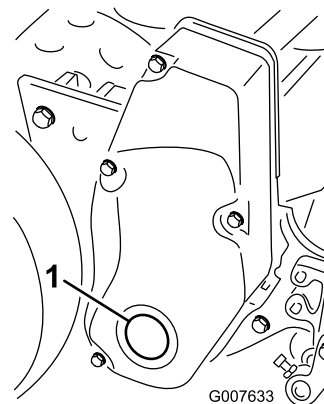
1. Монтирайте рейката като разположите монтажните уши между шайбата и механизма за регулиране на рейката.
2. Закрепете пейката към всяка от страничните пластини с болтовете ѝ (с контрагайки върху болтовете) и 8 шайби.

Забележка: Поставете найлонова шайба от всяка страна на втулката на страничната пластина. Поставете стоманена шайба отвън върху всяка от найлоновите шайби.

3. Затегнете болтовете до въртящ момент 27 до 36 N·m.
4. Затегнете контрагайките, докато външните опорни шайби едва се въртят свободно.
5. Затегнете гайката за обтягане на пружината, докато пружината свие, след което я върнете с 1/2 оборота.
6. Регулирайте рейката; вижте [Регулиране на опорния нож спрямо режещия барабан](#) (Страница 43).

Заточване на барабана

1. Извадете тапата в десния капак на задвижването на барабана (Фигура 63).



Фигура 63

g007633

1. Затваряща тапа
2. Вкарайте 1/2 инчов удължител, свързан към машината за заточване, в квадратния отвор в центъра на планшайбата на барабана.
3. Извършете заточването съгласно процедурата в *Наръчник за заточване на барабанни и ротационни косачки на Того*, формуляр 80-300 PT.

▲ ОПАСНОСТ

Контакт с барабаните или други движещи се части може да доведе до нараняване.

- По време на заточване стойте далече от барабана.
- Не използвайте за заточване четка с къса дръжка. Комплект с дръжка с, част № 29-9100, или отделни части може да се доставят от местния дистрибутор на Того.

Забележка: За постигане на по-добро режещо острие, след заточване прокарайте пила на пряко на челото на опорния нож. Това отстранява всякакви чапльци или груби ръбчета, които може да се образуват или натрупат върху режещия ръб.

4. Монтирайте тапата в капака, когато приключите тази процедура.

Съхранение

Безопасност при съхранение

- Спрете двигателя, изчакайте всички движещи се части да застанат в покой, и дайте възможност на машината да изстине, преди да я регулирате, почиствате, съхранявате или ремонтирате.
- Никога не съхранявайте машината или контейнер за гориво на места с открит пламък, искри или където има индикаторни лампи от типа на използваните в бойлери или други уреди.
- Преди съхраняване на машината в затворено пространство оставете двигателя да се охлади.

Съхраняване на машината

1. Махнете всички остатъци от трева, замърсявания и боклуци от външните части на машината, особено от двигателя. Почистете замърсяванията и парчетата трева от външната част на ребрата на цилиндровата глава на двигателя и корпуса на вентилатора.

Важно: Можете да миете машината с неагресивен препарат и вода. Не мийте машината с течност под налягане. Избягвайте да използвате прекалено много вода при миене, особено близо до плочата с лостовете и двигателя.

2. За продължително съхранение (повече от 30 дни) използвайте добавка за стабилизиране/кондициониране на горивото в резервоара.
 - A. Оставете двигателя да работи 5 минути, за да се разпространи кондиционираното гориво по горивната система.
 - B. Или спрете двигателя и го оставете да изстине, след което източете горивото от резервоара, или оставете двигателя да работи, докато сам изгасне.
 - C. Стартирайте двигателя и го оставете да работи, докато изгасне. Стартирайте двигателя отново при затворена дроселна клапа, докато повече не може да запали.
 - D. Откачете кабела за свещта от свещта.

- E. Изхвърлете горивото по подходящ начин. Рециклирайте го в съответствие с местните правила.

Забележка: Не съхранявайте гориво, което съдържа добавка за стабилизиране/кондициониране по-дълго от времето, препоръчано от производителя на стабилизатора за гориво.

3. Проверете и притегнете всички болтове, гайки и винтове. Ремонттирайте или заменете всички части, които са износени или повредени.
4. Боядисайте всички надраскани или оголени метални повърхности. Боя може да бъде доставена от Вашия упълномощен дилър на Того.
5. Съхранявайте машината в чист, сух гараж или място за съхранение. Покрийте машината, за да я предпазите, и я поддържайте чиста.

Съобщение относно конфиденциалността за Европа

Информацията, събирана от Того
Togo Warranty Company (Togo), уважава Вашата конфиденциалност. За да можем да обработваме Вашите гаранционни рекламации и да влизаме във връзка с Вас при отзоваване на продукта, ние Ви молим да споделите лична информация с нас директно или чрез местна компания на Того или дилър.

Гаранционната система на Того е хоствана на сървъри в САЩ, където законите за конфиденциалността може да не осигуряват същата защита, каквато е приложима в страната Ви.

СПОДЕЛЯЙКИ ЛИЧНА ИНФОРМАЦИЯ С НАС, ВИЕ ПРИЕМАТЕ ОБРАБОТКАТА ѝ, КАКТО Е ОПИСАНО В ТОЗИ ДОКУМЕНТ.

Начинът, по който Того използва информацията

Того може да използва личната Ви информация за обработката на гаранционни рекламации, за влизане във връзка с Вас при отзоваване на продукта и за други цели, за които Ви уведомяваме. Того може да споделя информация с подразделения на Того, с дилъри или с други бизнес партньори във връзка с дейностите. Ние няма да продаваме Вашата информация на други компании. Запазваме си правото да разкриваме лична информация във връзка с изискванията на приложимите закони и по искане на съответните органи, за правилната работа на нашите системи и за собствена защита или за защита на други потребители.

Задържане на личната Ви информация

Ние ще съхраняваме личната Ви информация докато ни е нужна за целите, за които е била събрана или за други законни цели (като спазване на разпоредби), или както се изисква от приложимите закони.

Задължения на Того във връзка със сигурността на Вашата лична информация

Ние вземаме съществени мерки за защита на сигурността на Вашата лична информация. Освен това вземаме мерки и за поддържане на точността и актуалността на личната информация.

Достъп и промяна на личната Ви информация

Ако поискате да прегледате или да коригирате Вашата лична информация, пишете ни на адрес legal@togo.com.

Австралийски закон за потребителите

Австралийските потребители ще намерят пълни подробности за австралийския закон за потребителите в кутията или при местния дилър на Того.

Предупредителна информация за поправка 65 на Калифорния

Какво е това предупреждение?

Може да видите продукт за продажба с предупредителен етикет като следния:



ПРЕДУПРЕЖДЕНИЕ: причиняващи рак и репродуктивни увреждания
– www.p65Warnings.ca.gov.

Какво е поправка 65?

Поправка 65 се отнася за всяко дружество, работещо в Калифорния, продаващо продукти в Калифорния или произвеждащо продукти, които могат да се продават или закупят в Калифорния. Според нея губернаторът на Калифорния поддържа и публикува списък на химическите вещества, за които е известно, че причиняват рак, родилни дефекти и/или репродуктивни увреждания. Ежегодно актуализираният списък включва стотици химически вещества в множество ежедневно използвани предмети. Предназначението на Поправка 65 е да информира обществеността за излагането на въздействието на тези химически вещества.

Поправка 65 не забранява продажбата на продукти, съдържащи тези химически вещества, а изисква предупреждения на всеки продукт, опаковка на продукта или свързана с продукта литература. Освен това предупреждението на поправка 65 не означава, че даден продукт нарушава стандартите или изискванията за безопасност. Всъщност правителството на Калифорния е пояснило, че предупреждението по Поправка 65 „не е като регулаторно решение, отсъждащо, че даден продукт е «безопасен» или «небезопасен»“. Много от тези химически вещества от години се използват в продукти от ежедневие без документирана вреда. За повече информация посетете <https://oag.ca.gov/prop65/faqs-view-all>.

Предупреждение по Предложение 65 означава, че дружеството или (1) е оценило и е заключило, че надвишава обозначението за „без значително ниво на риска“; или (2) е избрало да предостави предупреждение въз основа на разбирането за наличие на химически вещества от списъка, без да опитва оценяване на излагането на въздействието им.

Навсякъде ли важи този закон?

Предупрежденията по Предложение 65 се изискват само по законите на Калифорния. Тези предупреждения се виждат навсякъде в Калифорния в широка гама обстановки, включително, но не само, ресторанти, хранителни магазини, хотели, училища и болници, и на най-различни продукти. Освен това някои търговци за онлайн и имейл поръчки предоставят предупреждения по Предложение 65 на своите уебсайтове или в каталозите си.

Как предупрежденията за Калифорния се съотнасят към федералните ограничения?

Стандартите за Предложение 65 често са по-сурови от федералните и международни стандарти. Има различни вещества, които изискват предупреждение по Предложение 65 при нива, които са далеч под федералните граници за действие. Например, стандартът за предупреждение по Предложение 65 за олово е 0,5 mg/l/ден, което е много под федералните и международни стандарти.

Защо не всички подобни продукти имат такова предупреждение?

- Продуктите, продавани в Калифорния, изискват етикет по Предложение 65, докато такива продукти, продавани на други места по света, не изискват такъв етикет.
- Дружество, подведено под отговорност по Предложение 65, може да постигне споразумение да използва предупреждения по Предложение 65 на всички свои продукти, но други дружества, произвеждащи подобни продукти, може да нямат такова изискване.
- Налагането на Предложение 65 е непоследователно.
- Дружествата могат да изберат да не поставят предупрежденията, тъй като заключават, че не се изисква това за тях по Предложение 65, но липсата на предупреждение не означава, че продуктът не съдържа химически вещества от списъка с подобни нива.

Защо Того поставя това предупреждение?

Того са избрали да предоставя на клиентите си колкото може повече информация, за да вземат те информирани решения за продуктите, които закупуват. Того предоставя предупреждения в определени случаи въз основа на знанията си за наличието на едно или повече вещества от списъка, без да оценява нивото на излагане, тъй като не за всички химически вещества от списъка са предоставени изисквания за граници на излагане на въздействие. Макар въздействието на продуктите на Того да е пренебрежимо малко или далеч под диапазона „без значителен риск“, извън изискването за повишено внимание, Того избра да предоставя предупрежденията по Предложение 65. Още повече, че ако Того не предостави тези предупреждения, дружеството може да бъде подведено под отговорност от Щата Калифорния или от частни лица, целящи налагането на Предложение 65, и да понесе значителни наказания.



Гаранции на Того

Двегодишна ограничена гаранция

Условия и покрития от гаранциите продукти

Компанията Того и нейният филиал, Toro Warranty Company, по силата на договора между тях, съвместно гарантират, че търговският продукт Того (наричан „Продуктът“) няма да показва дефекти, произтичащи от използваните материали или качеството на изработката в рамките на две години или 1500 работни часа*, което от двете настъпи по-рано. Тази гаранция се прилага за всички продукти с изключение на Аератори (вижте отделните гаранционни декларации за тези продукти). При възникване на гаранционно състояние, ние ще ремонтираме Продукта безплатно, включително диагностика, труд, части и транспорт. Настоящата гаранция започва да тече от датата на доставка на Продукта до първоначалния купувач на дребно.

* Продукт, оборудван с брояч на работните часове.

Инструкции за получаване на гаранционно обслужване

Вие носите отговорност за уведомяване на дистрибутора на търговски продукти или упълномощения дилър на търговски продукти, от който сте закупили Продукта, веднага щом счестете, че е настъпило гаранционно състояние. Ако се нуждаете от помощ, за да намерите дистрибутор на търговски продукти или упълномощен дилър, или имате въпроси свързани с Вашите гаранционни права или отговорности, може да осъществите контакт с нас на адрес:

Toro Commercial Products Service Department (Отдел за търговски продукти на Toro)

Toro Warranty Company

8111 Lyndale Avenue South

Bloomington, MN 55420-1196

952-888-8801 или 800-952-2740

Имейл: commercial.warranty@toro.com

Отговорности на собственика

Като собственик на Продукта, Вие носите отговорност за необходимата поддръжка и регулировки, посочени във Вашето „Ръководство за оператора“. Неспазването на изискването за извършване на необходимата поддръжка и регулировки, може да бъде основание за отхвърляне на гаранционен иск.

Позиции и условия, които не се покриват от гаранцията

Не всички неизправности или повреди в продукта, възникващи в рамките на гаранционния период, са дефекти, произтичащи от използваните материали или качеството на производство. Тази гаранция не покрива следното:

- Повреди в продукта, резултат от използване на резервни части, които не са произведени от Того, или от монтиране и използване на допълнителни или модифицирани непроизведени от Того принадлежности и продукти. За тези позиции производителят може да предостави отделна гаранция.
- Повреди в продукта, резултат от неспазване на изискванията за поддръжка и/или регулиране. Неспазването на изискванията за правилна поддръжка на продукти Того, съгласно посоченото в раздела Препоръчвана поддръжка в *Ръководството за оператора*, може да доведе до отхвърляне на гаранционен иск.
- Неизправности, резултат от неправилно, небрежно или неразумно използване на продукта.
- Части, изразходвани по време на употреба, освен ако не бъде доказано, че са дефектни. Примерите за части, които са изразходвани или износени по време на нормалната експлоатация на продукта включват, без да са ограничени само до следното, са спирачни накладки и челюсти, фризионни накладки на съединителя, ножове, барабани, ролки и лагери (капсуловани или изискващи гресиране), опорни ножове, запалителни свещи, ходови колела и лагери, гуми, филтри, ремъци и определени компоненти за пръскане като диафрагми, дюзи, контролни клапани и др.
- Повреди предизвикани от външно въздействие. Като външно въздействие могат да се считат, без да са ограничени само до следните, метеорологичното време, практиките за съхранение, замърсявания, използване на неодоброени горива, охладителни течности, смазочни вещества, добавки, изкуствени торове, вода или химикали и др.
- Неизправности или влошени характеристики в резултат на горива (напр. бензин, дизелово гориво или биодизелово гориво), които не отговарят на изискванията на съответните промишлени стандарти.

За страни освен САЩ и Канада

Клиенти, закупили продукти Того, износ от САЩ и Канада, трябва да се обърнат към своя дистрибутор (дилър) на Того за получаване на гаранционната политика за съответната страна, провинция или щат. Ако по някаква причина не сте доволни от услугите на Вашия дистрибутор или срещате трудности при получаване на гаранционна информация, обърнете се към вносителя на Того.

- Нормален шум, вибрация, амортизация и износване и влошаване на характеристиките.
- Нормалната амортизация включва, без да е ограничена до, повреди по седалките вследствие на износване или протриване, износване на боядисаните повърхности, издраскани етикети или прозорци и др.

Части

Частите, планирани за замяна в съответствие с необходимата поддръжка, са гарантирани за периода до плановото време за смяна на тази част. Частите, заменени съгласно настоящата гаранция, се покриват за периода на продължителността на гаранцията на оригиналния продукт и стават собственост на Того. Того взема окончателното решение дали да ремонтира дадена съществуваща част, да я сглоби или да я замени. Того може да използва фабрично възстановени части за гаранционен ремонт.

Гаранция за акумулатор с многократен цикъл и литиево-йонен акумулатор:

Акумулаторите с цикъл на дълбоко разреждане и литиево-йонните акумулатори имат определен брой киловатчасове, които могат да осигурят през експлоатационния си живот. Работата, презареждането и поддръжката могат да удължат или скъсят цялостния живот на акумулатора. Тъй като акумулаторите в този продукт се износват, интервалът за полезна работа между интервалите на зареждане бавно ще намалява, докато акумулаторът се износи напълно. Замяната на акумулатори с изразходван ресурс вследствие на нормална експлоатация е отговорност на собственика на продукта. Смяна на акумулатор, може да се наложи и през нормалния гаранционен срок на продукта и е за сметка на собственика. Забележка: (Само за литиево-йонен акумулатор): Литиево-йонният акумулатор има само частична съответна гаранция, започваща през третата до петата година на база на отработеното време и използваните киловатчасове. За допълнителна информация направете справка с „Ръководство за оператора“.

Поддръжка за сметка на собственика

Регулиране на двигателя, смазване, почистване и полиране, смяна на филтри, охладителна течност и извършване на препоръчвани дейности по поддръжката, са някои от обичайните услуги, изисквани за продуктите Того, които са за сметка на собственика.

Общи условия

По силата на тази гаранция, ремонт от упълномощен дистрибутор или дилър на Того е единственото средство за правна защита.

Компанията Того или компанията Toro Warranty не носят отговорност за непреки, инцидентни или последващи щети във връзка с употребата на продукти Того, обхванати от тази гаранция, включително всякакви средства или разходи за осигуряване на заместващо оборудване или услуга по време на значителни периоди на престой поради повреда или неупотреба при изчакване извършването на ремонт по силата на тази гаранция. С изключение на гаранцията за емисии, спомената по-долу, ако е приложима, други изразени гаранции не съществуват. Всички подразбрани гаранции за търговска реализуемост или пригодност за употреба са ограничени до продължителността на тази изразена гаранция.

Някои щати не допускат изключване на инцидентни и последващи щети или ограничения за продължителността на подразбрани гаранции, така че горепосочените изключения и ограничения може да не се отнасят за Вас. Тази гаранция Ви дава специфични правни правомощия, но е възможно да притежавате и други права, които варират за различните щати.

Забележка за гаранцията на двигателя:

Системата за управление на емисиите на Вашия продукт може да е покрита от отделна гаранция, отговаряща на изискванията, установени от Агенцията за защита на околната среда на САЩ и/или Съвета за въздушни ресурси на Калифорния. Ограниченията за работните часове, посочени по-горе, може да не се отнасят за гаранцията на Системата за управление на емисиите. За подробна информация вижте гаранционната декларация за системата за управление на емисиите, доставена с Вашия продукт или включена в документацията на производителя на двигателя



Count on it.