

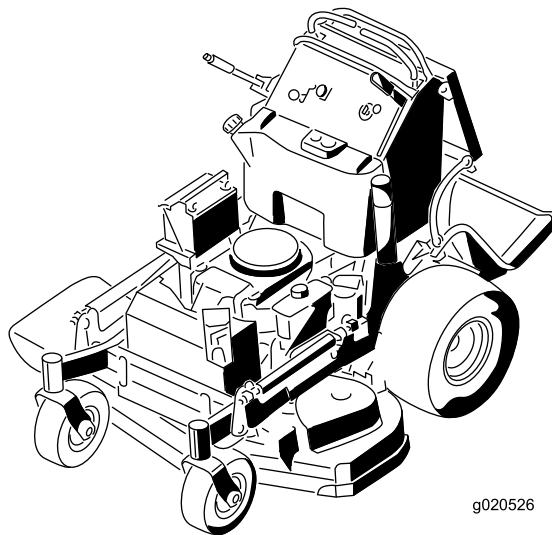


Count on it.

Betjeningsvejledning

GrandStand®-plæneklipper
Med 91 cm eller 102 cm TURBO
FORCE®-klippenhed

Modelnr. 74534TE—Serienr. 404330000 og derover
Modelnr. 74536TE—Serienr. 404330000 og derover



g020526



Dette produkt overholder alle relevante EU-direktiver. Yderligere oplysninger fås på den separate produktspecifikke overensstemmelseserklæring.

Se de oplysninger fra motorproducenten, som følger med maskinen.

Indledning

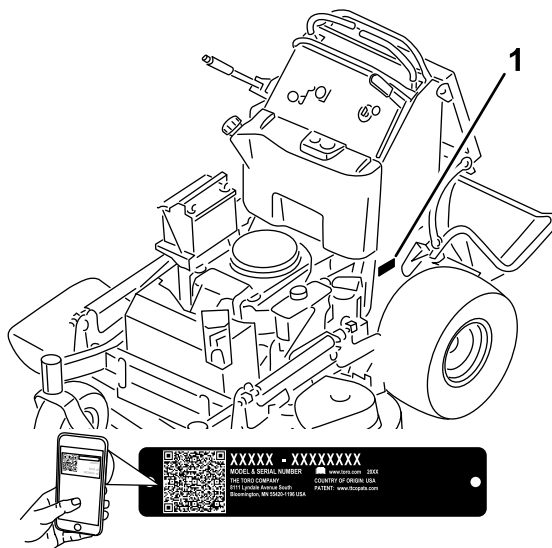
Denne ståplæneklipper med roterende skæreknipe er beregnet til brug af professionelle, ansatte operatører. Den er primært beregnet til klipning af græs på velholdte plæner på private eller kommercielle ejendomme. Brug af dette produkt til andre formål end den tilsigtede anvendelse kan udsætte dig selv og omkringstående for fare.

Læs denne vejledning omhyggeligt, så du kan lære at betjene og vedligeholde produktet korrekt samt undgå person- og produktskade. Det er dit ansvar at betjene produktet korrekt og sikkert.

Besøg www.Toro.com for at få flere oplysninger, herunder sikkerhedstip, undervisningsmaterialer, oplysninger om tilbehør, hjælp til at finde en forhandler eller for at registrere dit produkt.

Når du har brug for service, originale Toro-dele eller yderligere oplysninger, bedes du kontakte en autoriseret serviceforhandler eller Toros kundeservice samt have produktets model- og serienummer parat. [Figur 1](#) angiver, hvor model- og serienummeret er placeret på produktet. Skriv numrene, hvor der er gjort plads til dette.

Vigtigt: Scan QR-koden på serienummermærket (hvis udstyret hermed) med din mobilenhed for at tilgå garanti, reservedele og andre produktoplysninger.



Figur 1

g272373

1. Model- og serienummerets placering

Modelnr. _____
Serienr. _____

Denne vejledning advarer dig om mulige farer og giver dig særlige sikkerhedsoplysninger ved hjælp af advarselssymbolet ([Figur 2](#)), der angiver en fare, som kan forårsage alvorlig personskade eller død, hvis du ikke følger de anbefalede forholdsregler.



Figur 2

g000502

1. Advarselssymbol

Denne betjeningsvejledning bruger to ord til at fremhæve oplysninger. **Vigtigt** henleder opmærksomheden på særlige mekaniske oplysninger, og **Bemærk** angiver generel information, som det er værd at lægge særligt mærke til.

Indhold

Sikkerhed	4	Vedligeholdelse af elektrisk system	38
Generelt om sikkerhed	4	Elektrisk system – Sikkerhed	38
Sikkerheds- og instruktionsmærkater	4	Serviceeftersyn af batteriet	38
Produktoversigt	10	Serviceeftersyn af sikringerne	40
Betjeningsanordninger	10	Vedligeholdelse af drivsystem	41
Specifikationer	11	Justering af sporingen	41
Redskaber/tilbehør	11	Justering af nærhedsafbryderen	41
Før betjening	12	Kontrol af dæktrykket	42
Sikkerhedshensyn før drift	12	Justering af styrehjulets tapleje	43
Påfyldning af brændstof	12	Justering af den elektriske kobling	43
Udførelse af daglig vedligeholdelse	13	Vedligeholdelse af kølesystem	44
Indkøring af en ny maskine	13	Rengøring af luftindtagsskærmen	44
Anvendelse af sikkerhedslåsesystemet	13	Rengøring af kølesystemet	44
Under betjening	14	Vedligeholdelse af bremsesystem	45
Sikkerhed under drift	14	Testning af parkeringsbremsen	45
Betjening af parkeringsbremsen	15	Kontrol af bremseafstanden	45
Betjening af kraftudtaget	16	Justering af bremserne	45
Betjening af gashåndtaget	16	Vedligeholdelse af remme	46
Betjening af chokeren	16	Kontrol af remmene	46
Betjening af tændingskontakten	17	Udskiftning af plæneklipperskjoldets	
Start af motoren	17	rem	46
Sluk af motoren	18	Udskiftning af pumpedrivremmen	47
Betjening af platformen	18	Vedligeholdelse af betjeningsanordnings-	
Kørsel fremad og bakning	19	system	48
Sideudblæsning eller græskværing	20	Justering af højre bevægelsehåndtag	48
Justering af klippehøjden	21	Justering af den neutrale position for	
Justering af udblæsningsskærm	21	bevægelsehåndtagene	49
Placering af udblæsningsskærmen	22	Vedligeholdelse af hydrauliksystem	50
Brug af vægte	22	Hydrauliksystem – Sikkerhed	50
Efter betjening	23	Hydrauliksystemets specifikationer	50
Sikkerhed efter drift	23	Kontrol af hydraulikvæsken	50
Brug af brændstofafbryderventilen	23	Udskiftning af hydraulikvæske	51
Manuel skubning af plæneklipperen	23	Udskiftning af hydraulikfilteret	52
Transport af maskinen	24	Udluftning af hydrauliksystemet	53
Vedligeholdelse	26	Kontrol af hydraulikslangerne	53
Sikkerhed ved vedligeholdelse	26	Vedligeholdelse af plæneklipperskjoldet	53
Skema over anbefalet vedligeholdelse	27	Serviceeftersyn af skæreknivene	53
Tiltag forud for vedligeholdelse	28	Nivellering af plæneklipperskjoldet	55
Hævning af plæneklipperen med henblik på		Udskiftning af græsdeflektoren	59
vedligeholdelse	28	Rengøring	60
Udløsning af puden med henblik på adgang		Rengøring under plæneklipperskjoldet	60
bagfra	29	Bortskaffelse af affald	60
Smøring	30	Opbevaring	60
Smøring af maskinen	30	Sikkerhed i forbindelse med opbevaring	60
Smøring af de forreste styrehjuls		Rengøring og opbevaring	60
drejeled	30	Fejlfinding	62
Smøring af styrehjulnavene	31	Diagrammer	64
Motorvedligeholdelse	32		
Motorsikkerhed	32		
Serviceeftersyn af luftfilteret	32		
Serviceeftersyn af motorolien	33		
Serviceeftersyn af tændrøret	35		
Kontrol af gnistskærmen	36		
Vedligeholdelse af brændstofsysteem	37		
Tømning af brændstoftanken	37		
Udskiftning af brændstoffilteret	37		

Sikkerhed


Denne maskine er designet under hensyntagen til EN ISO 5395.

Generelt om sikkerhed

Dette produkt kan afskære hænder og fødder samt udslynge genstande. Følg altid sikkerhedsforskrifterne for at undgå alvorlig personskade.

- Læs og forstå indholdet i denne *betjeningsvejledning*, før du starter motoren.
- Hold hænder og fødder væk fra bevægelige maskinkomponenter.
- Betjen ikke maskinen, uden at alle afskærmninger og øvrige sikkerhedsanordninger sidder og fungerer korrekt på maskinen.

- Hold dig på afstand af udblæsningsåbningen.
- Hold omkringstående og børn væk fra arbejdsområdet. Lad aldrig børn betjene maskinen. Lad kun personer, som er ansvarlige, uddannede, fortrolige med anvisningerne og fysisk i stand til opgaven betjene maskinen.
- Stop maskinen, sluk for motoren, og tag tændingsnøglen ud, før maskinen efterses, fyldes med brændstof eller renses for tilstopninger.

Hvis maskinen betjenes eller vedligeholdes forkert, kan det medføre personskade. Operatøren skal altid følge sikkerhedsforskrifterne og være opmærksom på advarselssymbolet , der betyder Forsigtig, Advarsel eller Fare – personlig sikkerhedsanvisning, for at nedsætte risikoen for personskade. Hvis disse forskrifter ikke følges, kan det medføre personskade eller død.

Sikkerheds- og instruktionsmærkater



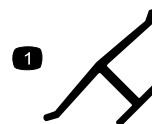
Sikkerheds- og instruktionsmærkaterne kan nemt ses af operatøren og er placeret tæt på potentielle risikoområder. Beskadigede eller bortkomne mærkater skal udskiftes.



Batterisymboler

Nogle af eller alle disse symboler findes på batteriet.

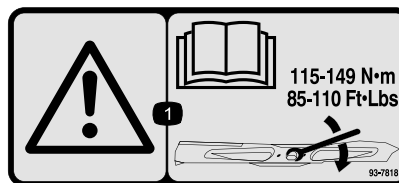
- | | |
|---|--|
| 1. Eksplosionsfare | 6. Hold omkringstående på afstand. |
| 2. Ingen ild, flammer eller rygning | 7. Bær beskyttelsesbriller – eksplosive gasser kan forårsage blindhed og andre personskader. |
| 3. Kaustisk væske/fare for kemisk forbrænding | 8. Batterisyre kan forårsage alvorlige forbrændinger. |
| 4. Bær beskyttelsesbriller. | 9. Skyl omgående øjnene med vand, og søg hurtigt læge. |
| 5. Læs <i>betjeningsvejledningen</i> . | 10. Indeholder bly; må ikke kasseres. |



Producentens mærke

decaloemarkt

1. Indikerer, at kniven er identificeret som en reservedel fra producenten af originalmaskinen.



93-7818

decal93-7818

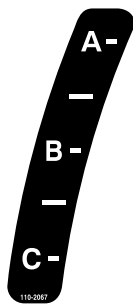
1. Advarsel – læs *betjeningsvejledningen* for at få instruktioner i tilspænding af skæreknivsbolten/-møtrikken til 115 til 149 Nm.



106-5517

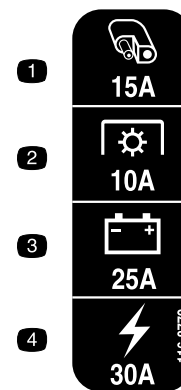
decal106-5517

1. Advarsel – rør ikke ved den varme overflade.



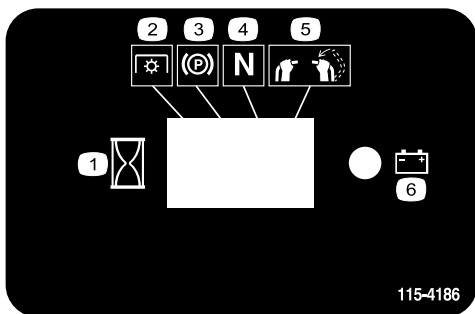
110-2067

decal110-2067



116-8772

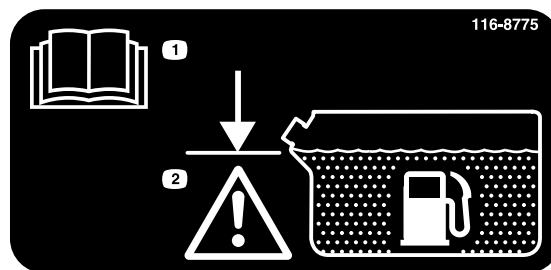
decal116-8772



115-4186

decal115-4186

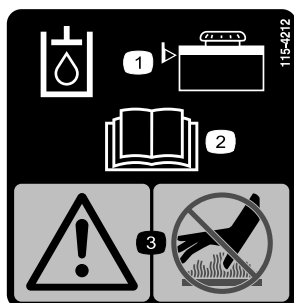
1. Interval
2. Kraftudtag
3. Parkeringsbremse
4. Neutral
5. Dødemandskontakt
6. Batteri



116-8775

decal116-8775

1. Læs *betjeningsvejledningen*.
2. Advarsel – Fyld til bunden af påfyldningsstudsens. Undlad at overfylde tanken.

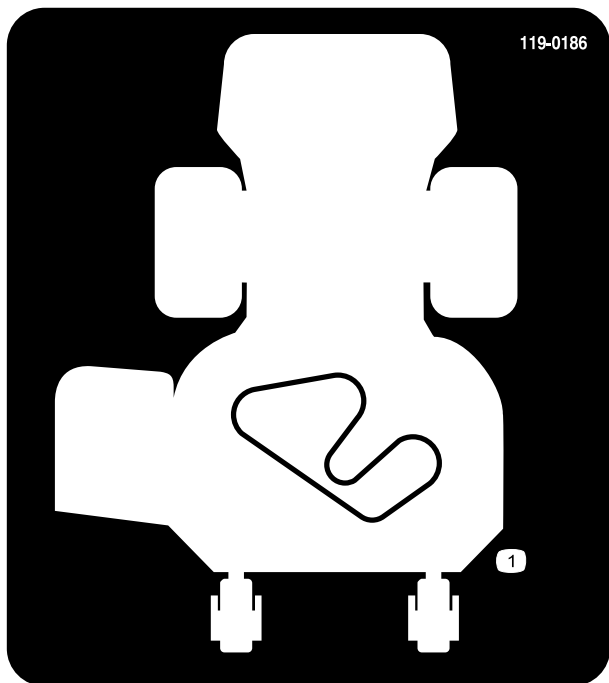


115-4212

decal115-4212

1. Hydraulikvæskestand
2. Læs *Betjeningsvejledningen*.
3. Advarsel – rør ikke ved den varme overflade.

Mærkat 119-0186 er til skjolde på 91 cm.

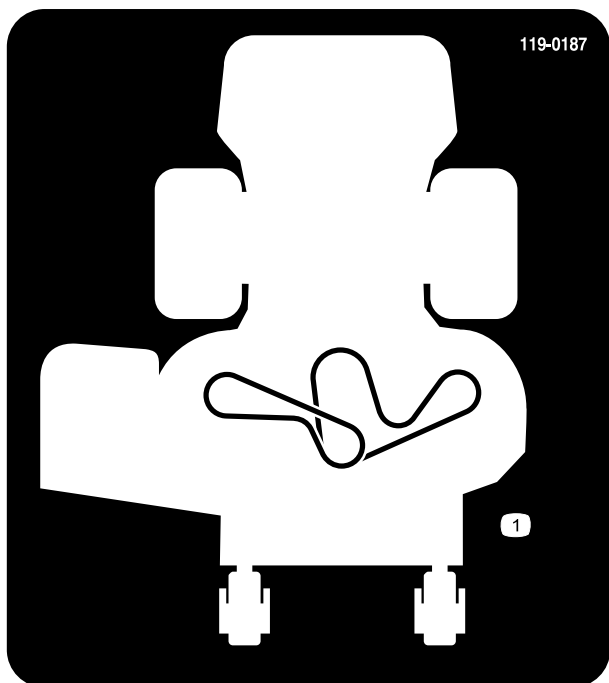


119-0186

decal119-0186

1. Remføring

Mærkat 119-0187 er til skjolde på 102 cm.



119-0187

decal119-0187

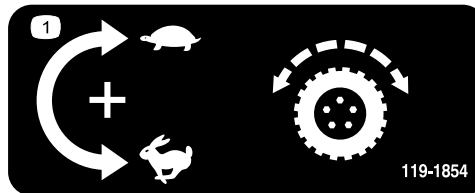
1. Remføring



119-0217

decal119-0217

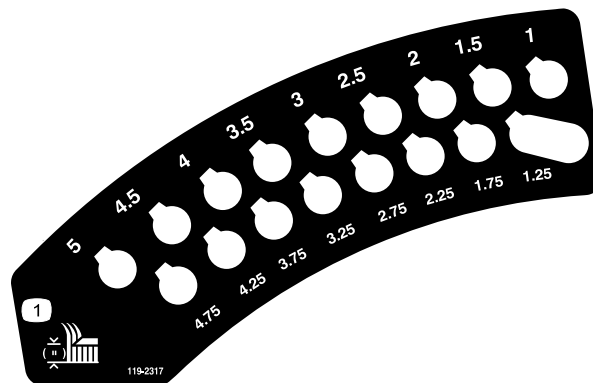
1. Advarsel – stop motoren, hold afstand til bevægelige dele; hold alle afskærmninger og sikkerhedsanordninger på plads.



119-1854

decal119-1854

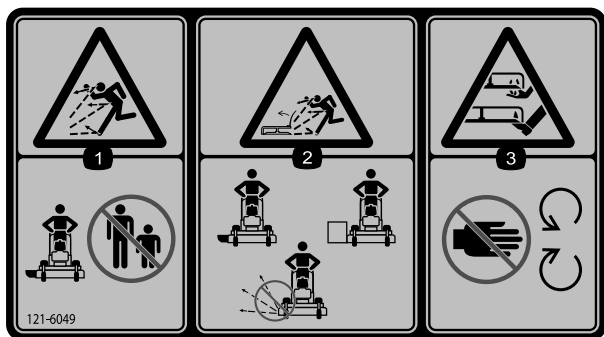
1. Knap til justering af traktionsdrevets hastighed.



119-2317

decal119-2317

1. Klippehøjde

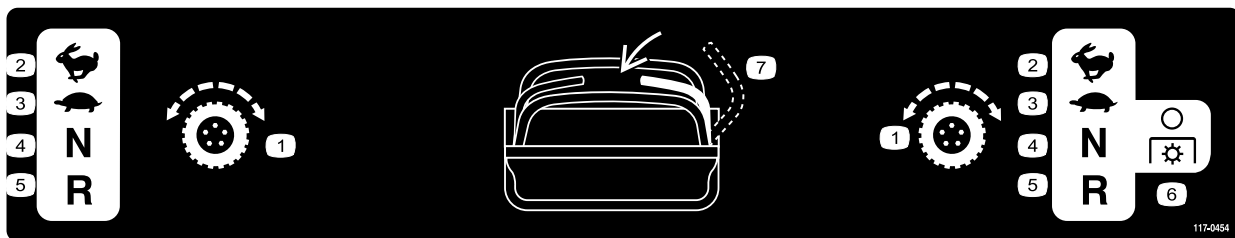


121-6049

decal121-6049

121-6049

1. Fare for udslyngede genstande – hold omkringstående på afstand.
2. Fare for udslyngede genstande fra plæneklipperen – betjen ikke plæneklipperen med afmonterede afskærmninger eller skjolde.
3. Fare for skæring/amputation af hænder eller fødder med plæneklipperens skærekniv – hold afstand til bevægelige dele.

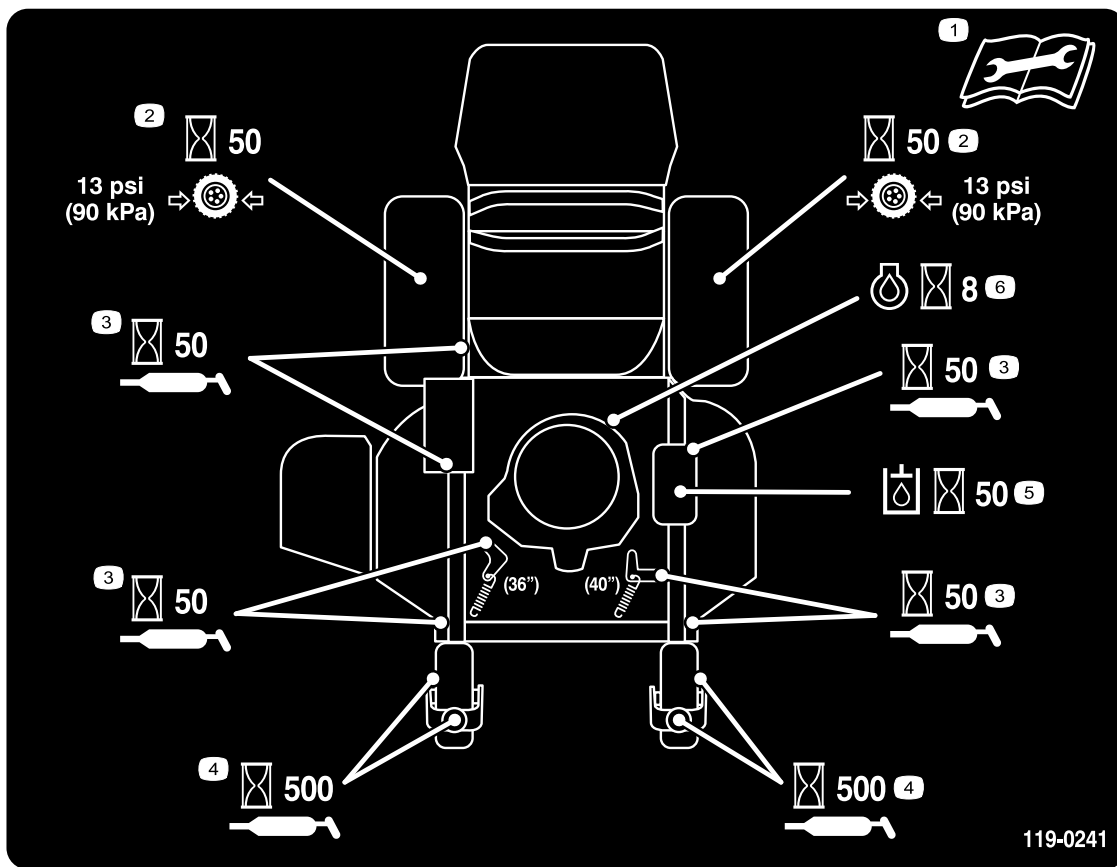


117-0454

decal117-0454

117-0454

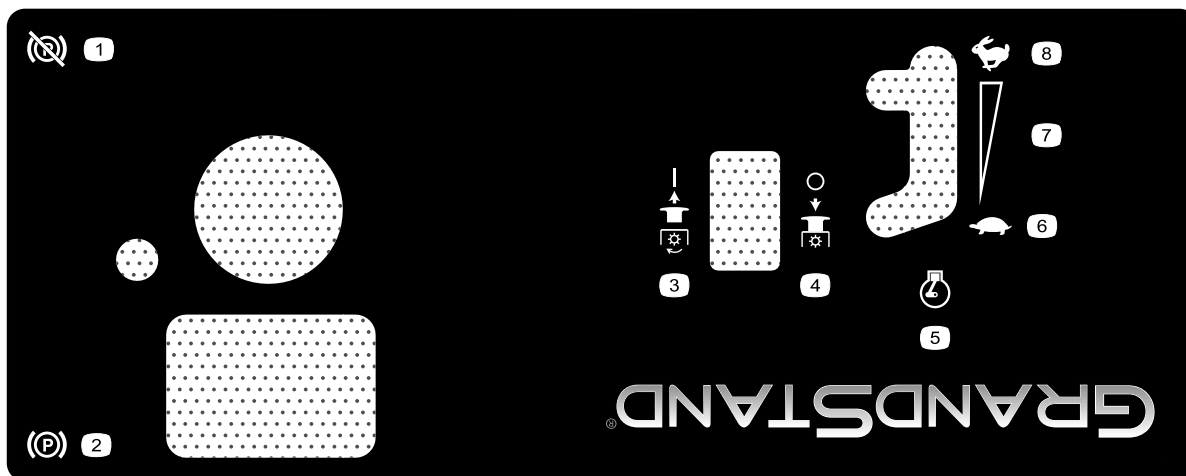
1. Traktionskontrol
2. Hurtig
3. Langsom
4. Neutral
5. Bakgear
6. Kraftudtag – udkobling
7. Dødemandskontakt



119-0241

decal119-0241

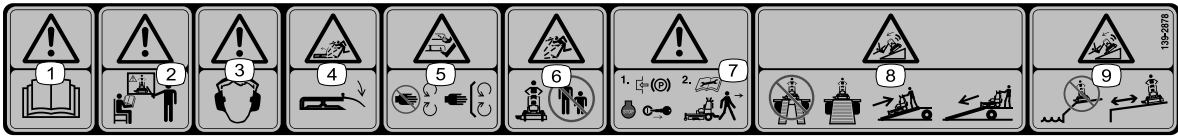
1. Læs *betjeningsvejledningen*, før der udføres vedligeholdelsesarbejde.
2. Kontroller drivhjulets dæktryk hver 50 timer.
3. Smør hver 50 timer.
4. Smør styrehjulet hver 500 timer.
5. Kontroller hydraulikolien hver 50 timer.
6. Kontroller motorolien hver 8 timer.



125-4679

decal125-4679

1. Parkeringsbremse – deaktiveret
2. Parkeringsbremse – aktiveret
3. PTO – tilkoblet
4. PTO – udkoblet
5. Motorhastighed
6. Langsom
7. Trinløst regulerbar indstilling
8. Hurtig

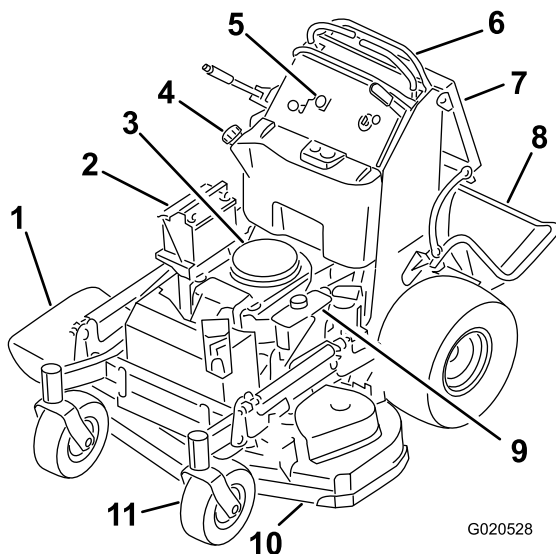


decal139-2878

139-2878

1. Advarsel – læs *betjeningsvejledningen*.
2. Advarsel – betjen ikke denne maskine uden at være uddannet til det.
3. Advarsel – bær høreværn.
4. Fare for udslyngede genstande – sænk deflektoren, inden maskinen anvendes.
5. Risiko for skæring/amputation af hænder og fødder – hold afstand til bevægelige dele. Hold alle afskærmninger og værn på plads.
6. Fare for udslyngede genstande – hold omkringstående på afstand.
7. Advarsel – aktiver parkeringsbremsen, sluk for motoren, og tag nøglen ud, før du forlader maskinen eller udfører vedligeholdelse.
8. Tippefare – brug ikke dobbelte ramper ved læsning på en anhænger. Brug kun en enkelt rampe svarende til maskinens bredde. Bak op ad rampen (i bakgear), og køр ned ad rampen i fremadgående gear.
9. Tippefare – betjen ikke maskinen i nærheden af bratte afsatser eller vand. Hold sikker afstand til bratte afsatser.

Produktoversigt



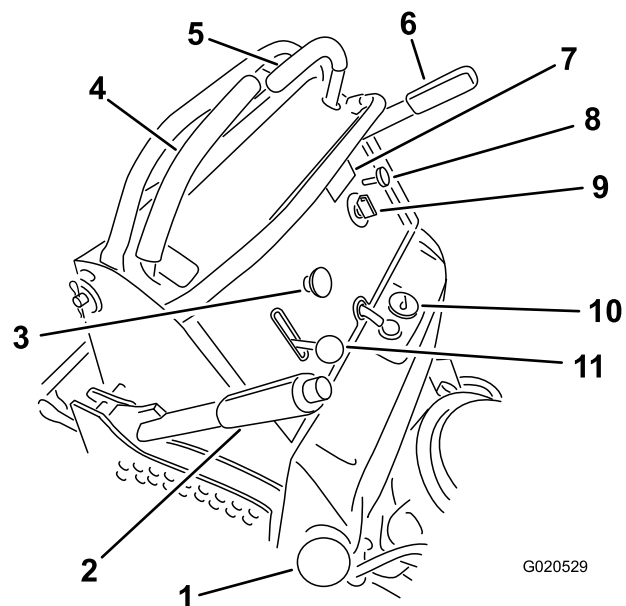
Figur 3

- | | |
|--------------------------|-------------------------------|
| 1. Sideudblæsningssliske | 7. Operatørens pude |
| 2. Batteri | 8. Platform (sænket position) |
| 3. Motor | 9. Hydrauliktank |
| 4. Brændstoftank | 10. Plæneklipperskjold |
| 5. Kontrolpanel | 11. Forstyrejul |
| 6. Bevægelseshåndtag | |

Betjeningsanordninger

Før du starter motoren og anvender maskinen, er det vigtigt, at du er fortrolig med alle maskinens betjeningsanordninger.

Kontrolpanel

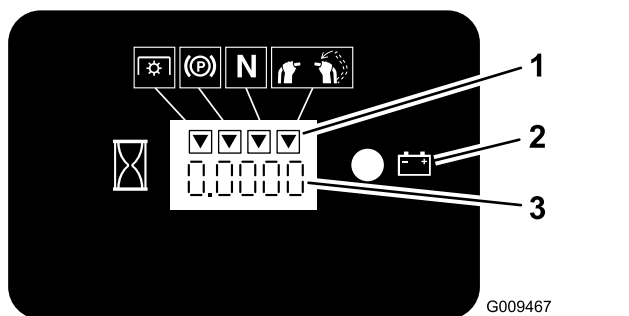


Figur 4

- | | |
|------------------------------|--------------------|
| 1. Brændstofdæksel | 7. Timetæller |
| 2. Klippehøjdehåndtag | 8. Choker |
| 3. Kraftudtagskontakt | 9. Tændingskontakt |
| 4. Højre bevægelseshåndtag | 10. Brændstofmåler |
| 5. Venstre bevægelseshåndtag | 11. Gashåndtag |
| 6. Parkeringsbremsehåndtag | |

Timetæller

Timetælleren registrerer, hvor mange timer motoren har kørt. Den kører, når motoren er i gang. Brug disse tal til planlægning af regelmæssig vedligeholdelse (Figur 5).



Figur 5

1. Sikkerhedslåsesymboler
2. Batterilampe
3. Timetæller

Brændstofmåler

Brændstofmåleren er placeret øverst på midten af tanken (Figur 4).

Indikatorer for sikkerheds lås

Symboler på timetælleren angiver sammen med en sort trekant, at låsekomponenten befinder sig i den korrekte position (Figur 5).

Batteriindikatorlampe

Når nøglen drejes til positionen ON (til) i nogle få sekunder, vises batterispændingen i det område, hvor timerne normalt vises.

Batterilampen tændes, når du drejer nøglen til positionen ON (til), og når ladningen er under det korrekte driftsniveau (Figur 5).

Gashåndtag

Gashåndtaget kontrollerer motorhastigheden, og den har en trinløst regulerbar indstilling fra positionen LANGSOM til HURTIG (Figur 4).

Choker

Brug chokeren, før du starter en kold motor. Træk op i chokeren for at aktivere chokeren. Tryk chokeren ned for at deaktivere chokeren.

Kraftudtagskontakt

Brug kraftudtagskontakten til at aktivere og deaktivere plæneklipperens skærekneve (Figur 4). Se [Betjening af kraftudtaget](#) (side 16).

Tændingskontakt

Tændingskontakten, der bruges til at starte og slukke for motoren, har 3 positioner: OFF (fra), RUN (kør) og START. Se [Betjening af tændingskontakten](#) (side 17).

Bevægeshåndtag

Bevægeshåndtagene bruges til at køre maskinen frem og tilbage og dreje den fra side til side (Figur 4).

Brændstofafbryderventil

Luk brændstofafbryderventilen, når maskinen transporteres eller opbevares. Se [Brug af brændstofafbryderventilen](#) (side 23).

Specifikationer

Bemærk: Specifikationer og design kan ændres uden forudgående varsel.

	Plæneklipper- skjold på 91 cm	Plæneklipper- skjold på 102 cm
Klippebredde	91 cm	102 cm
Bredde med deflektoren nede	131 cm	142 cm
Længde med platformen nede	188 cm	178 cm
Længde med platformen oppe	155 cm	145 cm
Højde	122 cm	122 cm
Vægt	343 kg	351 kg

Redskaber/tilbehør

Der kan fås en række forskellige Toro-godkendte redskaber og tilbehør til brug sammen med maskinen, som gør den bedre og mere alsidig. Kontakt en autoriseret serviceforhandler eller en autoriseret Toro-forhandler, eller gå ind på www.Toro.com for at få en liste over alt godkendt udstyr og tilbehør.

Brug kun originale Toro-reservedele og tilbehør for at sikre optimal ydelse og sikre, at maskinen fortsat overholder sikkerhedscertificeringen. Reservedele og tilbehør, der er fremstillet af andre producenter, kan være farlige, og brug heraf kan gøre garantien ugyldig.

Betjening

Før betjening

Sikkerhedshensyn før drift

Generelt om sikkerhed

- Maskinen må aldrig betjenes af børn eller utrænede personale. Vær opmærksom på, at lokale forskrifter kan angive en mindstealder for operatøren. Ejeren er ansvarlig for at træne alle operatører og mekanikere.
- Bliv fortrolig med anvisningerne for sikker betjening af udstyret samt med betjeningsanordningerne og sikkerhedssymbolerne.
- Du skal vide, hvordan man hurtigt standser maskinen og slukker for motoren.
- Kontroller, at dødemandsgreb, sikkerhedskontakter og afskærmninger er korrekt påmonteret og fungerer korrekt. Betjen ikke maskinen, hvis de ikke fungerer korrekt.
- Før du klipper, skal du altid efterse maskinen for at sikre, at skæreknivene, skæreknivsboltene og klippeenhederne er i god driftsmæssig stand.
- Efterse området, hvor maskinen skal bruges, og fjern alle objekter, som maskinen kan risikere at udslynge.
- Vurder terrænet for at fastsætte det mest passende udstyr og relevante redskaber eller tilbehør, der kræves for at betjene maskinen korrekt og sikkert.

Brændstofsikkerhed

- Brændstof er meget brandfarligt og yderst eksplosivt. En brand eller eksplosion forårsaget af brændstof kan give dig eller andre forbrændinger samt medføre tingsskade.
 - For at undgå, at en statisk ladning antænder brændstoffet, skal beholderen og/eller maskinen placeres direkte på jorden, før de fyldes. De må ikke stå i et køretøj eller på andre genstande.
 - Fyld tanken udendørs i et åbent område, når motoren er kold. Tør eventuelt spildt brændstof op.
 - Håndter ikke brændstof, mens du ryger eller i nærheden af åben ild eller gnister.
 - Fjern ikke brændstofdækslet, og fyld ikke brændstof på brændstoftanken, mens motoren kører eller er varm.
 - Hvis du spilder brændstof, må du ikke forsøge at starte motoren. Foretag dig ikke noget, der

kan antænde brændstoffet, før dampene er spredt.

- Opbevar brændstof i en godkendt beholder og utilgængeligt for børn.
- Brændstof er farligt og kan være dødbringende, hvis det indtages. Længere tids udsættelse for dampe kan forårsage alvorlige skader og sygdomme.
 - Undgå længere tids indånding af dampe.
 - Hold hænder og ansigt væk fra dysen og brændstoftankens åbning.
 - Undgå at få brændstof i øjnene eller på huden.
- Opbevar ikke maskinen eller brændstofbeholderen, hvor der er åben ild, gnister eller vågeblus som f.eks. på en vandvarmer eller på andre apparater.
- Fyld ikke beholdere i et køretøj eller på en lastbil eller anhænger med plastforing. Stil altid beholdere på jorden med afstand fra køretøjet før påfyldning.
- Fjern udstyr fra lastbilen eller anhængerens, og fyld brændstof på, mens den er på jorden. Hvis dette ikke er muligt, skal påfyldningen foregå vha. en bærbar beholder i stedet for direkte fra brændstofstanderen.
- Betjen ikke maskinen, medmindre hele udstødningssystemet er på plads og i god driftsmæssig stand.
- Påfyldningsdysen skal altid være i kontakt med kanten af åbningen i brændstoftanken eller -beholderen, indtil påfyldningen er afsluttet. Brug ikke låseenhed for slangespidsen.
- Hvis du spilder brændstof på dit tøj, skal du straks skifte tøj. Tør eventuelt spildt brændstof op.
- Overfyld aldrig brændstoftanken. Sæt brændstofdækslet på igen, og stram det.

Påfyldning af brændstof

Anbefalet brændstof

- For at opnå de bedste resultater skal du kun bruge ren, frisk (højst 30 dage gammel) blyfri benzin med et oktantal på 87 eller højere ((R+M)/2-ratingmetode).
- **Ethanol:** Benzin med op til 10 % ethanol (gasohol) eller 15 % MTBE (metyl-tertiær-butylæter) pr. volumen accepteres. Ethanol og MTBE er ikke det samme. Benzin med 15 % ethanol (E15) pr. volumen godkendes ikke til brug. **Brug aldrig benzin, der indeholder mere end 10 % ethanol pr. volumen**, som f.eks. E15 (indeholder 15 % ethanol), E20 (indeholder 20 % ethanol) eller E85 (indeholder op til 85 % ethanol). Hvis der

anvendes ikke-godkendt benzin, kan det medføre ydelsesproblemer og/eller beskadigelse af motoren, som muligvis ikke er dækket af garantien.

- **Anvend ikke** benzin, der indeholder metanol.
- Opbevar **ikke** brændstof i hverken brændstoftanken eller brændstofdunke hen over vinteren, medmindre du anvender en brændstofstabilisator.
- **Fyld ikke** olie i benzin.

Brug af brændstofstabilisator

Brug af brændstofstabilisator i maskinen holder brændstoffet frisk i længere tid, når det bruges som anvist af brændstofstabilisatorens producent.

Vigtigt: Tilsæt aldrig brændstofadditiver, der indeholder metanol eller etanol.

Tilsæt den mængde brændstofstabilisator til friskt brændstof, som foreskrives af brændstofstabilisatorens producent.

Påfyldning af brændstoftanken

1. Parker maskinen på en plan overflade, udkobl kraftudtaget, flyt bevægelseshåndtagene til NEUTRAL-LOCK (neutral låseposition), og aktiver parkeringsbremsen.
2. Sluk for motoren, tag nøglen ud, og vent, til alle bevægelige dele er standset, før du forlader betjeningspositionen.
3. Rengør området omkring brændstofdækslet, og afmonter dækslet.
4. Fyld brændstoftanken op til bunden af påfyldningsstuds.

Bemærk: Fyld ikke brændstoftanken helt op. Den tomme plads giver benzinen i brændstoftanken plads til at udvide sig.

5. Monter dækslet til brændstoftanken forsvarligt. Tør eventuelt spildt brændstof op.

Udførelse af daglig vedligeholdelse

Før maskinen startes hver dag, skal procedureerne for Hver anvendelse/Dagligt udføres som beskrevet i [Vedligeholdelse \(side 26\)](#).

Indkøring af en ny maskine

Det tager tid, før nye motorer kommer op på fuld kraft. Der er større friktion ved nye plæneklipperskjalde og

drivsystemer, hvilket betyder større motorbelastning. Giv nye maskiner en indkøringstid på 40 til 50 timer for at komme op på fuld kraft for at opnå den bedste ydelse.

Anvendelse af sikkerhedslåsesystemet

⚠ ADVARSEL

Hvis kontakterne til sikkerhedslåsesystemet udkobles eller beskadiges, kan maskinen reagere uventet og forårsage personskade.

- **Pil ikke** ved sikkerhedskontakterne.
- **Kontroller dagligt, at sikkerhedskontakterne fungerer og udskift eventuelle beskadigede kontakter, før du betjener maskinen.**

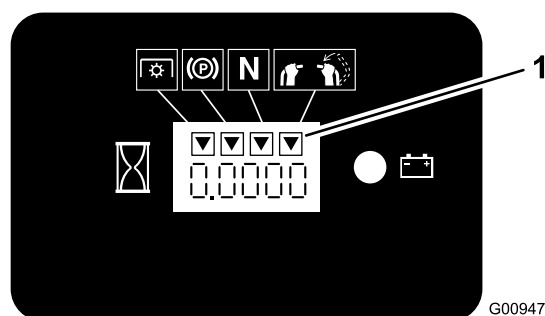
Sådan fungerer sikkerhedslåsesystemet

Sikkerhedslåsesystemet er udviklet med henblik på at forhindre kraftudtaget i at indkoble, medmindre du foretager en af følgende handlinger:

- Flyt højre bevægelseshåndtag til den midterste, ulåste position.
- Træk kontakten til kraftudtaget til positionen ON (til).

Sikkerhedslåsesystemet er konstrueret, så skæreknivene/redskabet standses, hvis du flytter eller slipper begge bevægelseshåndtag i positionen NEUTRAL-LOCK (neutral låseposition).

Timetælleren har symboler, som angiver over for brugeren, hvornår hver låsekomponent er i den korrekte position. Når komponenten er i den korrekte position, lyser en trekant i den tilhørende firkant ([Figur 6](#)).



G009472

g009472

Figur 6

1. Trekkanterne lyser, når låsekomponenterne er i den korrekte position.

Afprøvning af sikkerhedslåsesystemet

Eftersynsinterval: Hver anvendelse eller dagligt

Kontroller altid sikkerhedslåsesystemet, før du betjener maskinen.

Bemærk: Hvis sikkerhedssystemet ikke fungerer som beskrevet i det følgende, skal der straks tilkaldes en autoriseret forhandler til at reparere sikkerhedssystemet.

1. Start motoren. Se [Start af motoren \(side 17\)](#).
2. Flyt højre bevægelseshåndtag til den midterste, ulåste position.

Bemærk: Skæreknivene/redskabet bør standse, og motoren bør stoppe.

3. Start motoren, og deaktiver parkeringsbremsen.
4. Flyt højre bevægelseshåndtag til den midterste, ulåste position.
5. Hold fortsat bevægelseshåndtaget i den midterste, ulåste position, træk opad i kontakten til kraftudtaget, og slip kontakten.

Bemærk: Koblingen og skæreknivene/redskabet bør gå i indgreb.

6. Flyt eller slip højre bevægelseshåndtag til positionen NEUTRAL-LOCK (neutral låseposition).

Bemærk: Skæreknivene/redskabet bør standse, og motoren bør blive ved med at køre.

7. Skub kraftudtagskontakten ned, og flyt højre bevægelseshåndtag ned til den midterste, ulåste position.
8. Hold fortsat bevægelseshåndtaget i den midterste, ulåste position, træk opad i kontakten til kraftudtaget, og slip kontakten.

Bemærk: Koblingen og skæreknivene/redskabet bør gå i indgreb.

9. Tryk kontakten til kraftudtaget ned til positionen OFF (fra).

Bemærk: Skæreknivene/redskabet bør stoppe.

10. Træk kraftudtagskontakten op, mens motoren kører, og slip den uden at holde det højre bevægelseshåndtag i den midterste, ulåste position.

Bemærk: Skæreknivene/redskabet bør ikke koble ind.

Under betjening

Sikkerhed under drift

Generelt om sikkerhed

- Ejeren/operatøren kan forhindre og er ansvarlig for ulykker, som kan forårsage personskade eller tingsskade.
- Bær korrekt beklædning, herunder beskyttelsesbriller, lange bukser, skridsikkert, kraftigt fodtøj og høreværn. Sæt langt hår op, og bær ikke løstsiddende tøj eller smykker.
- Betjening af maskinen kræver din fulde opmærksomhed. Giv dig ikke i kast med aktiviteter, der afleder opmærksomheden, da dette kan medføre person- eller tingsskade.
- Betjen ikke maskinen, hvis du er syg, træt eller påvirket af alkohol eller medicin.
- Kø aldrig med passagerer på maskinen, og hold omkringstående personer og kæledyr væk fra maskinen under drift.
- Betjen kun maskinen i god sigtbarhed og gode vejrforhold. Betjen ikke maskinen, når der er risiko for lynnedslag.
- Vådt græs eller blade kan forårsage alvorlig personskade, hvis du glider og kommer i berøring med skæreknivene. Undgå at klippe under våde forhold.
- Før du starter motoren, skal du sørge for, at alle drev er i neutral, at parkeringsbremsen er aktiveret, og at du sidder i betjeningspositionen.
- Sørg for at have et godt fodfæste, mens du bruger maskinen, særligt når du bakker.
- Hold dine hænder og fødder væk fra klippeenhederne. Hold dig altid på afstand af udkaståbningen.
- Se bagud og ned for at sikre, at der er fri bane, før du bakker.
- Vær ekstremt forsigtig, når du nærmer dig blinde vinkler, buske, træer eller andre genstande, der kan blokere dit udsyn.
- Stop altid skæreknivene, når du ikke klipper.
- Stands maskinen, tag tændingsnøglen ud, og vent, indtil alle bevægelige dele er standset, før du efterser plæneklipperskjoldet eller redskabet, når du har ramt en genstand, eller hvis der opstår en unormal vibration i maskinen. Foretag alle nødvendige reparationer, inden driften genoptages.
- Sænk farten, og vær forsigtig, når du vender og krydser veje og fortove med maskinen. Hold altid tilbage for andre.

- Udkobl klippeenheden, og sluk for motoren før justering af klippehøjden (medmindre du kan justere den fra betjeningspositionen).
- Betjen kun motoren i områder med god udluftning. Udstødningssasser indeholder kulilte, som er dødbringende, hvis de indåndes.
- Efterlad aldrig en kørende maskine uden opsyn.
- Før du forlader betjeningspositionen (også hvis det er for at tømme fangene eller rense slisken), skal du gøre følgende:
 - Parker maskinen på en plan overflade.
 - Udkobl kraftudtaget.
 - Aktiver parkeringsbremsen.
 - Sluk motoren, og fjern tændingsnøglen.
 - Vent, til alle bevægelige dele standser.
- Sluk for maskinen, og udkobl klippeenhedens drev i følgende situationer:
 - Før brændstofførsel
 - Før du fjerner tilstopninger
 - Før eftersyn, rengøring eller vedligeholdelse af klippeenheden
 - Efter at du har ramt et fremmedlegeme, eller hvis der forekommer en unormal vibration. Efterse klippeenheden for skader, og foretag udbedringer, før du starter og betjener maskinen
 - Før du forlader betjeningspositionen
- Anvend ikke maskinen som et bugseringskøretøj.
- Brug kun tilbehør og redskaber, der er godkendt af Toro® Company.
- Kør på tværs af skråninger, aldrig op og ned. Undgå kørsel på meget stejle eller våde skråninger.
- Identificer farer ved foden af skrånningen. Betjen ikke maskinen i nærheden af bratte afsatser, grøfter, volde, vand og andre risikoområder. Maskinen kan pludselig vælte, hvis et hjul kører over kanten, eller hvis en kant skrider sammen. Hold sikker afstand (to gange maskinens bredde) mellem maskinen og enhver form for farekilde. Anvend en håndplæneklipper eller et håndholdt værktøj til at arbejde i disse områder.
- Undlad at starte, standse eller vende maskinen på skråninger. Undlad at foretage pludselige hastigheds- eller retnings-skift. Drej langsomt og gradvist.
- Maskinen må ikke betjenes, hvis der er usikkerhedsmomenter vedrørende maskinens traktion, styring eller stabilitet. Vær opmærksom på, at betjening af maskinen på vådt græs, på skråninger eller ned ad bakker kan medføre, at maskinen mister traktion. Mistet traktion til drivhjulene kan forårsage udskridning og mistet bremse- og styrekontrol. Maskinen kan glide, selvom drivhjulene er stoppet.
- Fjern eller afmærk forhindringer, såsom grøfter, huller, hjulspor, bump, sten eller andre skjulte farekilder. Højt græs kan skjule forhindringer. Ujævnt terræn kan få maskinen til at vælte.
- Udvis ekstra forsigtighed under arbejde med tilbehør eller redskaber. Disse kan ændre maskinens stabilitet og forårsage mistet herredømme. Følg vejledningerne for modvægte.
- Hvis du mister herredømmet over maskinen, skal du træde af maskinen og væk fra maskinens køreretning.

Sikkerhed på skråninger

- Skråninger er en væsentlig årsag til, at føreren mister herredømmet, eller at maskinen vælter. Sådanne ulykker kan medføre alvorlige personskader, i værste tilfælde med døden til følge. Du er ansvarlig for sikker betjening på skråninger. Det kræver ekstra forsigtighed at betjene maskinen på alle former for skråninger. Før maskinen betjenes på en skrånning, skal du gøre følgende:
 - Gennemgå og forstå instruktionerne vedrørende skråninger i betjeningsvejledningen og på maskinen.
 - Evaluer forholdene på stedet på den pågældende dag for at fastslå, om skrånningen er sikker at betjene maskinen på. Brug sund fornuft og god dømmekraft, når du foretager denne evaluering. Ændringer i terrænet, såsom fugt, kan hurtigt påvirke maskinens funktion på en skrånning.

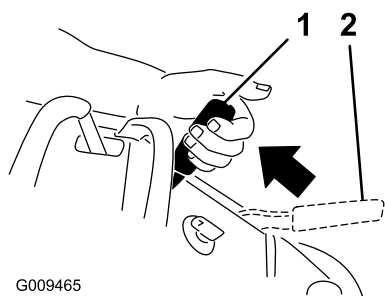
Betjening af parkeringsbremsen

Aktiver altid parkeringsbremsen, når du slukker for maskinen eller efterlader den uden opsyn. Kontroller, at parkeringsbremsen fungerer korrekt før hver brug.

Hvis parkeringsbremsen ikke holder plæneklipperen forsvarligt, skal den justeres. Se [Betjening af parkeringsbremsen \(side 15\)](#).

Træk parkeringsbremsehåndtaget bagud for at aktivere parkeringsbremsen ([Figur 7](#)).

Skub parkeringsbremsehåndtaget fremad for at deaktivere parkeringsbremsen.



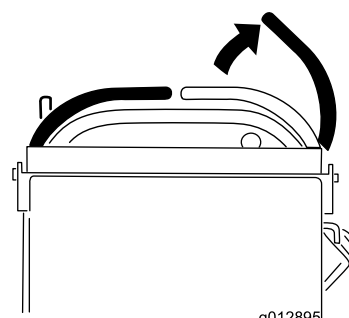
G009465

g009465

Figur 7

1. Parkeringsbremse – aktiveret

2. Parkeringsbremse – deaktiveret



g012895

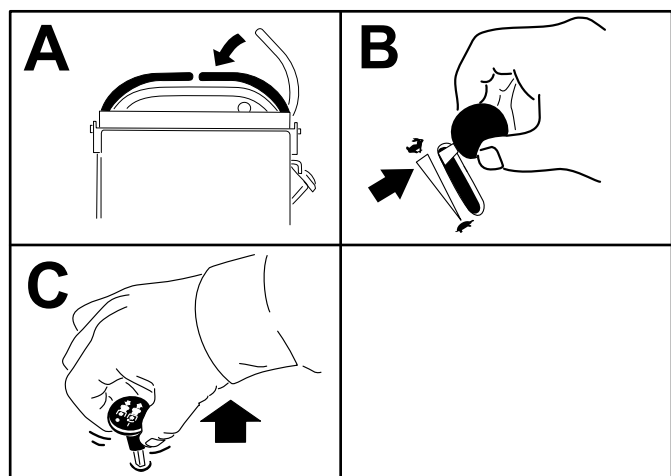
g012895

Figur 10

Betjening af kraftudtaget

Brug kraftudtagskontakten sammen med bevægelsehåndtagene til at indkoble og udkoble skæreknavene og motordrevne redskaber.

Indkobling af kraftudtagskontakten

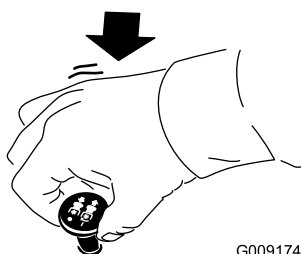


g216326

Figur 8

Udkobling af kraftudtagskontakten

Figur 9 og Figur 10 viser to måder at udkoble kraftudtaget på.



G009174

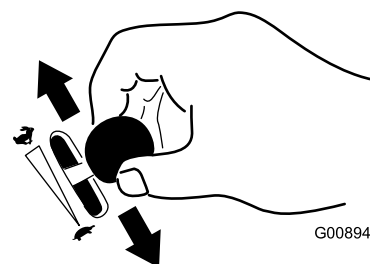
g009174

Figur 9

Betjening af gashåndtaget

Du kan flytte gashåndtaget mellem positionen FAST (hurtig) og SLOW (langsom) (Figur 11).

Brug altid positionen FAST (hurtig), når du indkobler kraftudtaget.



G008946

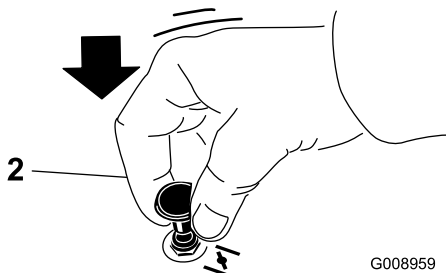
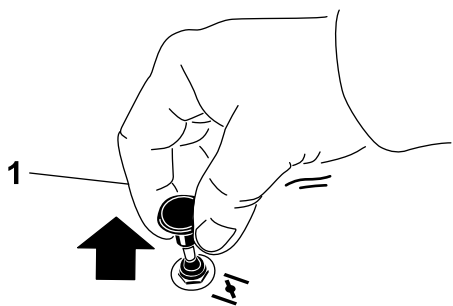
g008946

Figur 11

Betjening af chokeren

Brug chokeren, før du starter en kold motor.

1. Træk op i chokerhåndtaget for at aktivere chokeren, før tændingskontakten tages i brug (Figur 12).
2. Tryk chokerhåndtaget ned for at deaktivere chokeren, når motoren er startet (Figur 12).

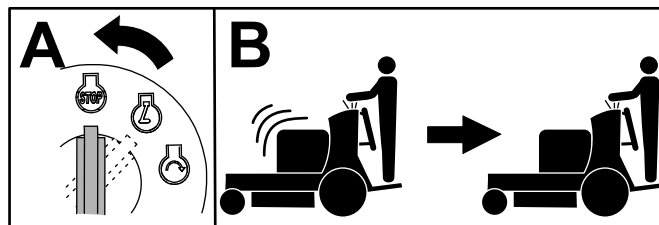


Figur 12

G008959

g008959

1. Positionen ON (tændt) 2. Positionen OFF (slukket)



G031281
g031281

Figur 14

Start af motoren

Vigtigt: Aktiver ikke starteren i mere end 5 sekunder ad gangen. Hvis motoren ikke starter, skal du vente 15 sekunder mellem forsøgene. Følges disse instruktioner ikke, kan startermotoren brænde sammen.

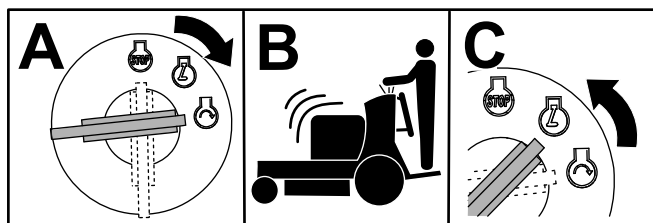
Bemærk: En varm eller brandvarm motor kræver muligvis ikke choker.

Bemærk: Det kan være nødvendigt at gentage cyklus for at starte motoren, når du starter den første gang, efter du har fyldt et helt tomt brændstofs system med brændstof.

Betjening af tændingskontakten

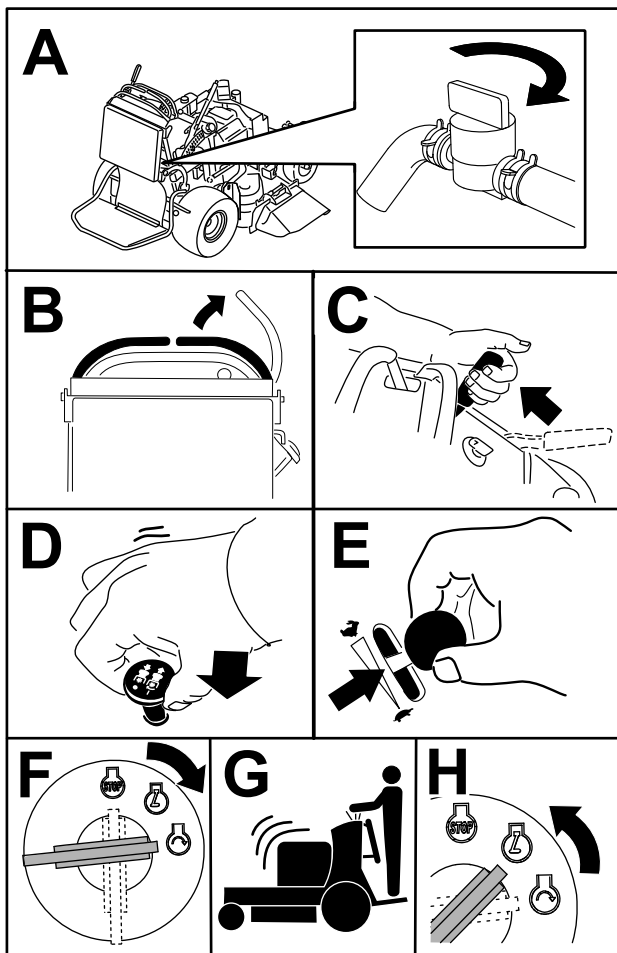
Vigtigt: Aktiver ikke starteren i mere end 5 sekunder ad gangen. Hvis motoren ikke starter, skal du vente 15 sekunder mellem forsøgene. Følges disse instruktioner ikke, kan startermotoren brænde sammen.

Bemærk: Det kan være nødvendigt at gentage cyklus for at starte motoren, når du starter den første gang, efter du har fyldt et helt tomt brændstofs system med brændstof.

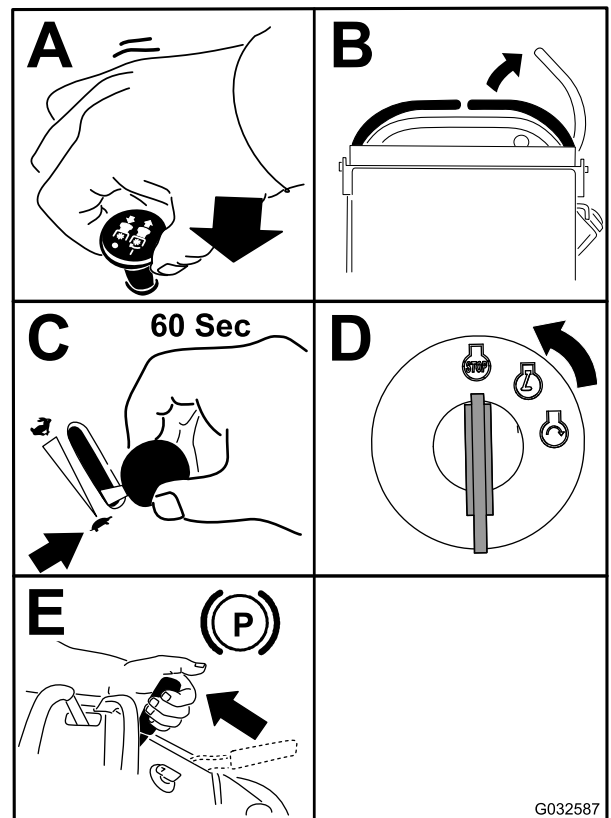


G031239
g031239

Figur 13



Figur 15



Figur 16

Vigtigt: Kontroller, at brændstofafbryderventilen er lukket, før maskinen transporteres eller opbevares, med henblik på at forhindre brændstoflækage. Frakobl tændrøret/ene, før maskinen stilles til opbevaring, for at forhindre, at den starter ved et uheld.

Sluk af motoren

⚠ FORSIGTIG

Børn eller andre omkringstående kan komme til skade, hvis de flytter eller forsøger at betjene maskinen, når operatøren ikke er til stede.

Tag altid nøglen ud, og aktiver parkeringsbremsen, når du forlader førerpositionen.

Lad motoren gå i tomgang med gashåndtaget på langsom (skildpadde) i 60 sekunder, inden du drejer tændingsnøglen til positionen OFF (fra).

Betjening af platformen

Du kan bruge maskinen med platformen oppe eller nede. Dine præferencer afgør, hvilken position der anvendes.

⚠ ADVARSEL

Operatørplatformen er tung og kan forårsage personskade, når du hæver eller sænker den. Sænk eller hæv operatørens platform forsigtigt, da den kan forårsage skade, hvis den pludselig tabes.

- Læg ikke hænderne eller fingrene på platformens pivoteringsområde, når operatørens platform sænkes eller hæves.
- Sørg for, at platformen er understøttet, når du trækker låsestiften ud.
- Sørg for, at låsen fastgør platformen, når den foldes op. Skub den hårdt mod puden, så låsestiften låses på plads.
- Hold omkringstående væk fra maskinen, når platformen hæves eller sænkes.

Betjening af maskinen med hævet platform

Kør maskinen med hævet platform i følgende tilfælde:

- Brug af maskinen i nærheden af bratte afsatser
- Brug af maskinen på små områder, hvor maskinen er for stor
- Områder med lavthængende grene eller forhindringer
- Læsning af maskinen med henblik på transport
- Kørsel op ad skråninger

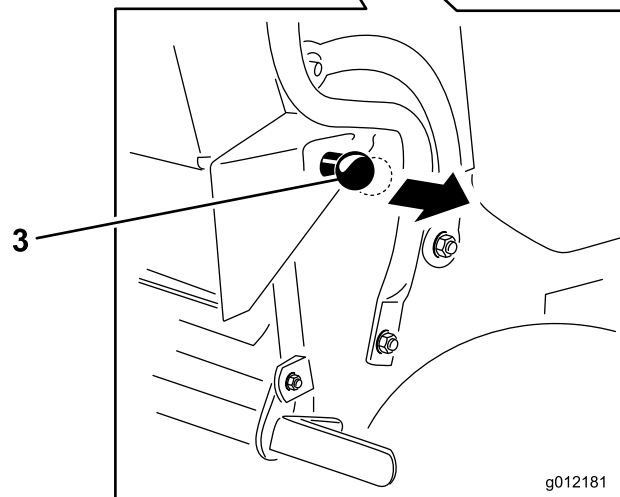
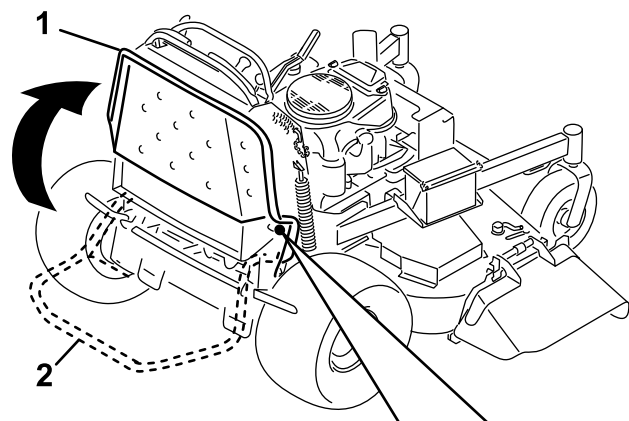
Hæv platformen ved at trække det bageste af platformen op, så låsestiften og grebet låses på plads. Skub den hårdt mod puden, så låsestiften låses på plads.

Betjening af maskinen med sænket platform

Kør maskinen med sænket platform i følgende tilfælde:

- Brug af maskinen i de fleste områder
- Kørsel på skråninger
- Kørsel ned ad skråninger

Sænk platformen ved at skubbe platformen fremad mod puden, så trykket på låsestiften lettes, træk derefter grebet ud, og sænk platformen (Figur 17).



Figur 17

1. Hævet platform
2. Sænket platform
3. Træk grebet ud for at udløse platformen.

Kørsel fremad og bakning

Gashåndtaget styrer motorens omdrejningstal målt i omdrejninger pr. minut. Indstil gashåndtaget til positionen HURTIG for at opnå den bedste ydelse.

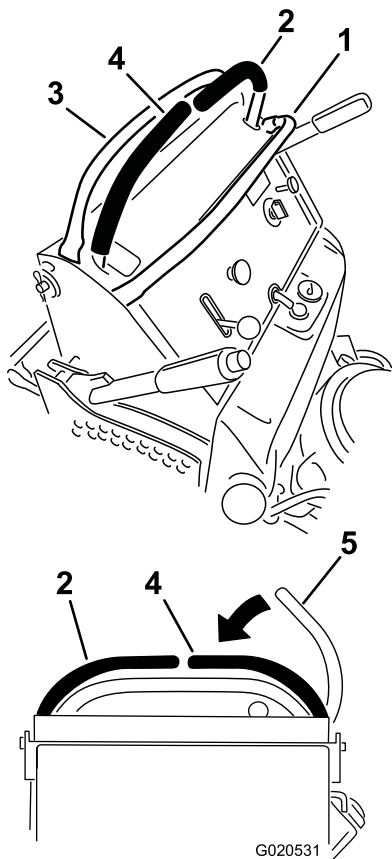
⚠ FORSIGTIG

Maskinen kan dreje meget hurtigt, og du kan miste herredømmet over maskinen og forårsage personskade på dig selv og skade på maskinen.

Sæt farten ned, før du foretager skarpe sving.

Kørsel fremad

1. Deaktiver parkeringsbremsen. Se [Betjening af parkeringsbremsen \(side 15\)](#).
2. Flyt højre bevægelsehåndtag til den midterste, ulåste position.



Figur 18

G020531

g020531

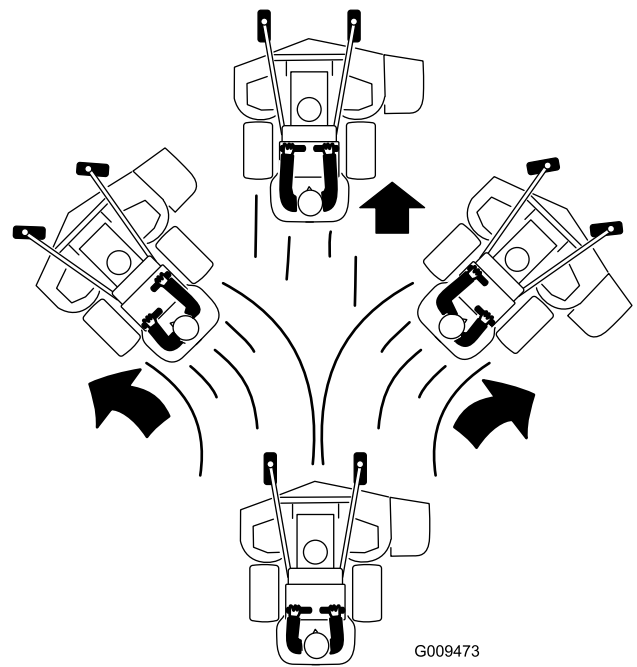
- | | |
|------------------------------|---|
| 1. Forreste referencestang | 4. Højre bevægelseshåndtag |
| 2. Venstre bevægelseshåndtag | 5. Højre bevægelseshåndtag i positionen NEUTRAL-LOCK (neutral låseposition) |
| 3. Bageste referencestang | |

3. Flyt hastighedskontrolhåndtaget til den ønskede hastighed.
4. Skub bevægelseshåndtagene langsomt fremad (Figur 19).

Bemærk: Motoren slukker, hvis du flytter et bevægelseshåndtag, mens parkeringsbremsen er aktiveret.

Bemærk: Jo længere bevægelseshåndtagene flyttes den ene eller anden vej, jo hurtigere kører maskinen i den pågældende retning.

Bemærk: Du kan stoppe ved at trække bevægelseshåndtagene tilbage til den NEUTRALE POSITION.



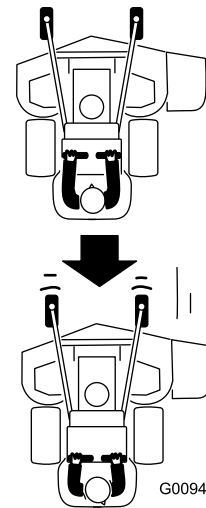
G009473

g009473

Figur 19

Bakning

1. Flyt højre bevægelseshåndtag til den midterste, ulåste position.
2. Træk bevægelseshåndtagene langsomt bagud (Figur 20).



G009474

g009474

Figur 20

Sideudblæsning eller græskværning

Maskinen er udstyret med en hængslet græsdeflektor, der blæser det afklippede græs til siden og ned mod plænen.

▲ FARE

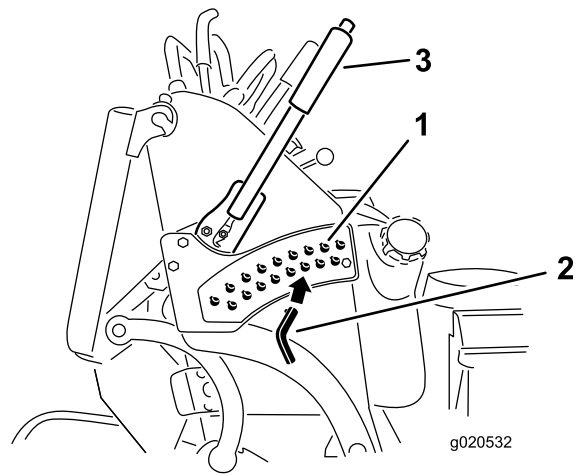
Hvis ikke der er monteret græsdeflektor, udblæsningsdæksel eller komplet græsfang, udsætter du dig selv og andre for kontakt med skæreknivene og udslyngede genstande. Kontakt med plæneklipperens roterende skærekniv(e) og udslyngede genstande medfører personskade eller død.

- Fjern ikke græsdeflektoren fra maskinen, da deflektoren leder materialerne ned mod plænen. Hvis græsdeflektoren beskadiges, skal den straks udskiftes.
- Placer aldrig hænder eller fødder under maskinen.
- Forsøg aldrig at rense udblæsningsområdet eller plæneklipperens skæreknive, medmindre bøjlen er sluppet, og kraftudtaget er udkoblet. Drej nøglen til positionen OFF (fra). Tag desuden nøglen ud, og fjern tændrørskablet/-erne fra tændrøret/-ene.

Justering af klippehøjden

Klippehøjden kan justeres fra 25 til 127 mm i intervaller på 6 mm.

1. Flyt klippehøjdehåndtaget til transportpositionen (hele vejen op).
2. Roter splitten 90 grader, og fjern den fra klippehøjdebeslaget.
3. Vælg det hul i klippehøjdebeslaget, som svarer til den ønskede klippehøjde, og sæt pinden i (Figur 21).
4. Tryk på den øverste knap og sænk klippehøjdehåndtaget ned på pinden (Figur 21).



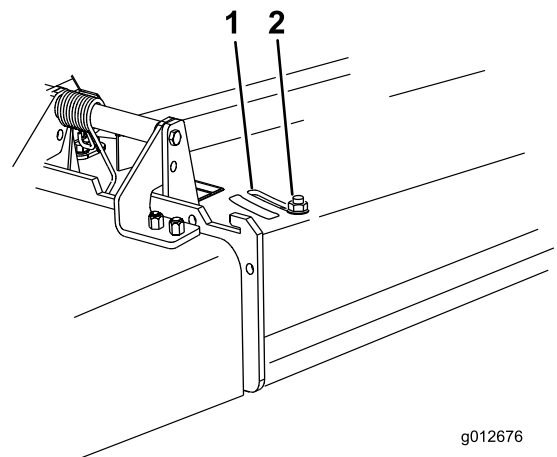
Figur 21

1. Klippehøjdehuller
2. Klippehøjdepind
3. Klippehøjdehåndtag

Justering af udblæsnings-skærm

Plæneklipperens udblæsning kan justeres til forskellige typer klippeforhold. Placer knastlåsen og skærmen, så den bedste klippekvalitet opnås.

1. Udkobl kraftudtaget, flyt bevægelsehåndtagene til positionen NEUTRAL-LOCK (neutral låseposition), og aktiver parkeringsbremsen.
2. Sluk motoren, tag nøglen ud, og vent, til alle bevægelige dele er standset, før du forlader betjeningspositionen.
3. Skærmen justeres ved at løsne møtrikken (Figur 22).
4. Juster skærmen og møtrikken i åbningen iht. den ønskede udblæsning og stram møtrikken.



Figur 22

1. Åbning
2. Bolt

Placering af udblæsnings-skærmen

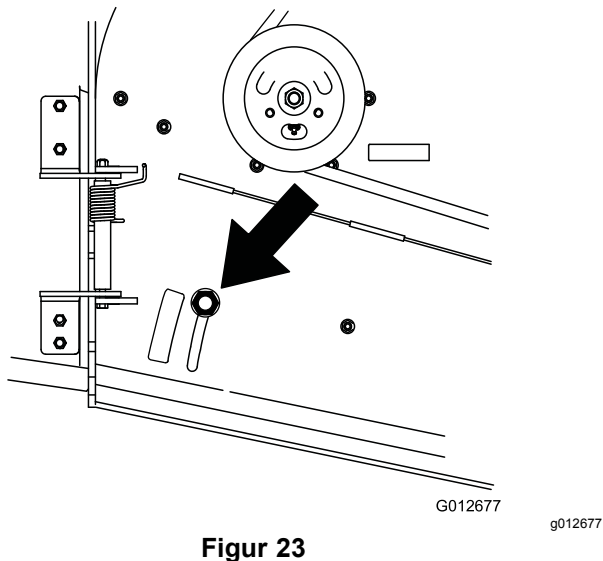
Nedenstående tal er kun anbefalinger. Justeringerne vil variere i henhold til græstype, fugtindhold og græssets højde.

Bemærk: Hvis motoreffekten falder, og plæneklipperens hastighed er den samme, skal skærmen åbnes.

Position A

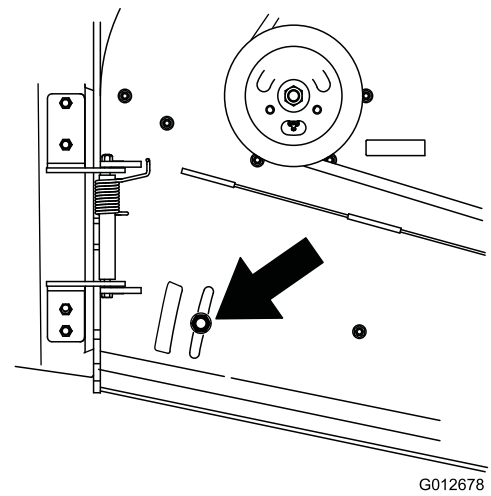
Dette er den allerbageste position (se [Figur 23](#)). Benyt denne position til følgende:

- Klipping af kort, tyndtvoksende græs
- Ved tørre forhold
- Til mindre afklippede græsstykker.
- Blæser det afklippede græs længere væk fra plæneklipperen



Position B

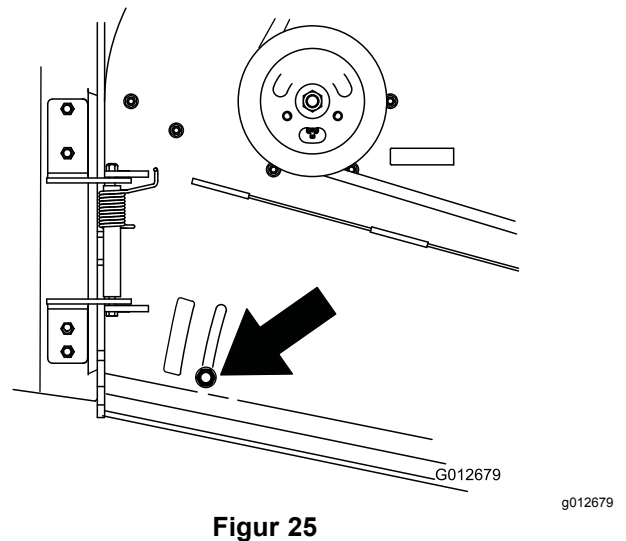
Benyt denne position ved opsamling i pose ([Figur 24](#)).



Position C

Dette er den helt åbne position ([Figur 25](#)). Benyt denne position til følgende:

- Klipping af højt, tæt græs
- Ved våde forhold
- Sænker motorens strømforbrug
- Giver mulighed for øget hastighed ved tunge forhold



Brug af vægte

- Monter vægte for at forbedre balancen. Du kan tilføje eller fjerne vægte for at opnå optimeret ydeevne ved forskellige driftsforhold og i henhold til din præference.

- Tilføj eller fjern én vægt ad gangen, indtil du opnår den ønskede manøvredegytighed og balance.
- Se redskabernes *betjeningsvejledning* for anbefalede vægte.

Bemærk: Kontakt en autoriseret serviceforhandler for at bestille et vægtsæt.

⚠ ADVARSEL

For store vægtændringer kan påvirke maskinens manøvredegytighed og funktionsmåde. Dette kan medføre alvorlig skade på dig og omkringstående personer.

- Foretag kun vægtændringer i små intervaller.
- Kontroller maskinen efter hver vægtændring for at sikre, at maskinen kan betjenes på sikker vis.

Efter betjening

Sikkerhed efter drift

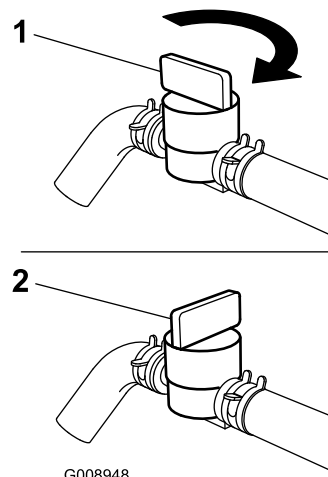
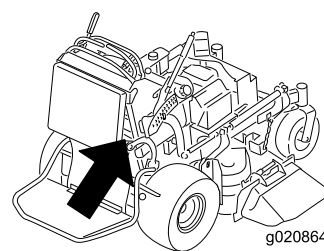
Generelt om sikkerhed

- Sluk altid for maskinen, tag tændingsnøglen ud, vent, til alle bevægelige dele er standset, og lad maskinen køle af før justering, eftersyn og rengøring af maskinen, eller inden den stilles til opbevaring.
- Fjern græs og andet affald fra klippeenhederne, lydpotterne og motorrummet for at forhindre brand. Tør spildt olie eller brændstof op.
- Luk for brændstoffilførslen, inden maskinen opbevares eller transporteres.
- Udkobl kraftudtaget, når du transporterer eller ikke bruger maskinen.
- Opbevar aldrig maskinen eller brændstofbeholderen, hvor der er åben ild, gnister eller vågeblus, som f.eks. på en vandvarmer eller på andre apparater.
- Brug ramper i fuld bredde, når maskinen læsses på en anhænger eller lastbil.
- Fastgør maskinen med stropper, kæder, kabler eller reb. Både de forreste og bageste stropper bør føres ned og udad fra maskinen.

Brug af brændstofafbryderventilen

Luk brændstofafbryderventilen ved transport, vedligeholdelse og opbevaring (Figur 26).

Kontroller, at brændstofafbryderventilen er åben, når motoren startes.



Figur 26

1. Positionen ON (tændt) 2. Positionen OFF (slukket)

Manuel skubning af plæneklipperen

Omløbsventilerne gør det muligt at skubbe maskinen manuelt, uden at motoren kører.

Vigtigt: Skub altid maskinen manuelt. Træk ikke maskinen med et andet køretøj, da dette kan beskadige hydraulikken.

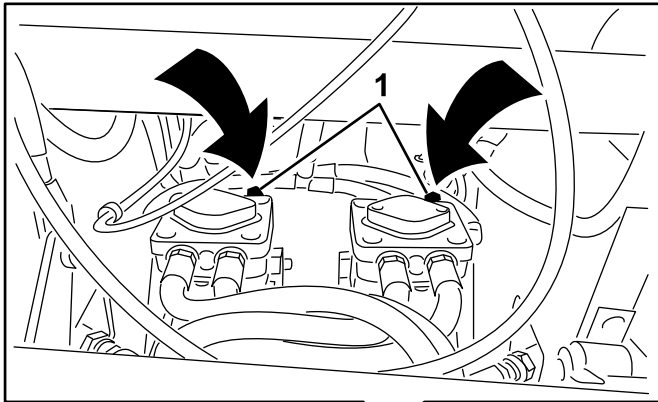
Vigtigt: Maskinen må ikke startes eller betjenes, når omløbsventilerne er åbne. Dette kan medføre beskadigelse af systemet.

1. Udkobl kraftudtaget, flyt bevægelsehåndtagene til positionen NEUTRAL-LOCK (neutral låseposition), og aktiver parkeringsbremsen.
2. Sænk plæneklipperskjoldet til den laveste klippehøjde.
3. Åbn omløbsventilen på begge pumper ved at dreje dem 1 til 2 omgange mod uret (Figur 27).

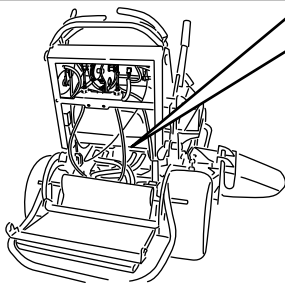
Bemærk: Dette giver adgang til omløbsventilerne.

Bemærk: Derved får hydraulikvæsken mulighed for at løbe uden om pumperne, så hjulene kan dreje.

Bemærk: Drej omløbsventilerne maks. 2 omgange, så ventilen ikke kommer ud af huset, og væsken løber ud.



g012680



g012680

Figur 27

1. Pumpeomløbsventil

4. Deaktiver parkeringsbremsen.
5. Skub maskinen til det ønskede sted.
6. Aktiver parkeringsbremsen.
7. Luk omløbsventilerne, men overspænd dem ikke.
8. Tilspænd ventilerne med et moment på 12-15 Nm.

Transport af maskinen

Brug en robust anhænger eller lastbil til at transportere maskinen. Brug en rampe med fuld bredde. Kontroller, at anhængerens eller lastbilens udstyr er udstyret med alle de nødvendige bremses, lys og de nødvendige skilte i henhold til lovgivningen. Læs alle sikkerhedsoplysninger omhyggeligt. Disse oplysninger kan hjælpe dig eller omkringstående personer med at undgå at komme til skade. Følg de lokale forskrifter vedr. krav til anhænger og bindepunkter.

⚠ ADVARSEL

Kørsel på gader og veje uden blinklys, lygter, refleksmarkeringer eller et skilt om langsomtgående køretøj kan føre til ulykker og forårsage personskade.

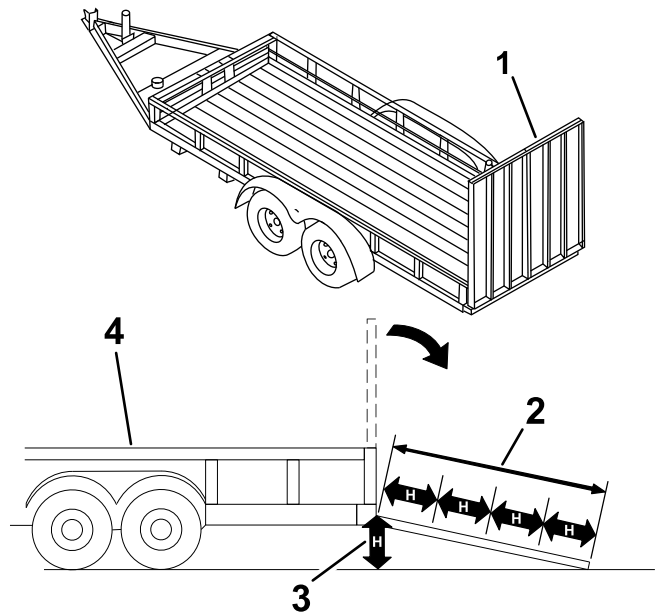
Kør ikke maskinen på offentlige gader og veje.

Valg af anhænger

⚠ ADVARSEL

Pålæsning af en maskine på en anhænger eller lastbil øger risikoen for at vippe og kan forårsage alvorlig personskade eller død (Figur 28).

- Brug kun en rampe med fuld bredde. Brug ikke individuelle ramper til hver side af maskinen.
- Sørg for, at rampen er mindst fire gange så lang som højden fra anhængerens eller lastbilens lad og ned til jorden.



g229507

Figur 28

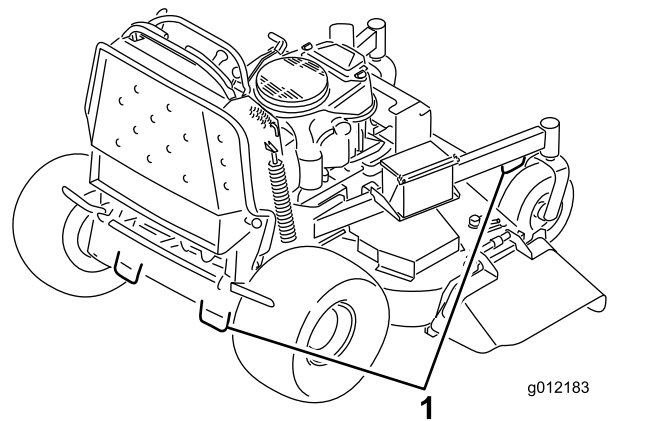
1. Rampe i fuld bredde i stuvet position
2. Rampen er mindst 4 gange så lang som anhængerens højde eller lastbilens ladhøjde ned til jorden
3. H = anhængerens højde eller lastbilens ladhøjde ned til jorden
4. Anhænger

Læsning af maskinen

⚠ ADVARSEL

Pålæsning af en maskine på en anhænger eller lastbil øger risikoen for at vippe og kan forårsage alvorlig personskade eller død.

- Vær ekstra forsigtig, når maskinen køres på en rampe.
- Bak maskinen op ad rampen, og gå med den forlæns ned ad rampen.
- Undgå pludselig acceleration eller deceleration når maskinen køres op på en rampe. Dette kan forårsage, at man mister kontrollen eller øge risikoen for at vælte.



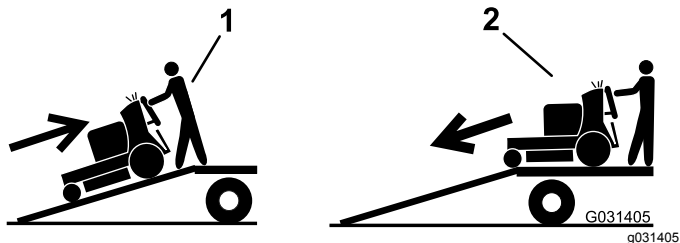
Figur 30

1. Bindepunkter

1. Hvis du bruger en anhænger, skal du fastgøre den til trækkøretøjet og sætte sikkerhedskæderne på.
2. Tilslut om nødvendigt anhængerens bremses og lygter.
3. Sænk rampen (Figur 28).
4. Hæv platformen.

Vigtigt: Sørg altid for, at platformen er hævet, når maskinen på- og aflæsses.

5. Bak maskinen op ad rampen (Figur 29).



Figur 29

1. Bak maskinen op ad rampen.
2. Gå med maskinen ned ad rampen.

6. Sluk for motoren, tag nøglen ud, og aktiver parkeringsbremsen.
7. Fastgør maskinen i nærheden af de forreste styrehjul og den bageste kofanger med remme, kæder, kabler eller reb (Figur 30). Der henvises til de lokale regler for bindepunkter.

Vedligeholdelse

Bemærk: Maskinens venstre og højre side er som set fra den normale betjeningsposition.

⚠ FORSIGTIG

Hvis du lader nøglen sidde i tændingen, kan andre personer utilsigtet komme til at starte motoren og forårsage alvorlig personskade på dig eller andre omkringstående.

Fjern nøglen fra tændingen, og tag tændrørskablerne af tændrørene, før du udfører vedligeholdelsesarbejde. Læg tændrørskablerne til side, så de ikke kommer i berøring med tændrørene ved et uheld.

Sikkerhed ved vedligeholdelse

producenter, kan være farlige, og brug heraf kan gøre garantien ugyldig.

- Gør følgende før justering, rengøring eller eftersyn af maskinen, eller før du forlader maskinen:
 - Parker maskinen på en plan overflade.
 - Udkobl drevene.
 - Aktiver parkeringsbremsen.
 - Sluk motoren, og fjern tændingsnøglen.
 - Vent, til alle bevægelige dele standser.
 - Vent, til maskinens komponenter er kølet ned, før du udfører vedligeholdelse.
- Lad ikke personer, som ikke er uddannet dertil, udføre service på maskinen.
- Hold hænder og fødder væk fra bevægelige dele. Undgå om muligt at foretage justeringer, mens motoren kører.
- Tag forsigtigt trykket af komponenter, hvori der er oplagret energi.
- Kontroller parkeringsbremsens funktion hyppigt. Udfør justering og eftersyn af bremsen efter behov.
- Pil aldrig ved sikkerhedsanordningerne. Efterse regelmæssigt, at de fungerer korrekt.
- Fjern græs og andet affald fra klippeenheten, drevene, lyd-potten og motoren for at forhindre brand. Tør spildt olie eller brændstof op.
- Efterse græsopsamlerens komponenter hyppigt, og udskift dem, når de er slidte eller beskadigede.
- Brug ikke udelukkende hydrauliksystemet til at understøtte maskinen. Maskinen skal understøttes med donkrafte, når du hæver maskinen.
- Hold alle dele i god driftsmæssig stand og hydraulikfittings tilspændt. Udskift alle slidte, beskadigede eller manglende dele og mærkater. Hold alle fastgørelsesanordninger tilspændte for at sikre, at maskinen er i en sikker driftsmæssig stand.
- Brug kun originale Toro-reservedele og tilbehør for at sikre optimal ydelse og sikre, at maskinen fortsat overholder sikkerhedscertificeringen. Reservedele og tilbehør, der er fremstillet af andre

Skema over anbefalet vedligeholdelse

Vedligeholdelsesintervaller	Vedligeholdelsesprocedure
Efter de første 8 timer	<ul style="list-style-type: none"> • Skift motorolien. • Kontroller hydraulikvæskestanden. • Udskiftning af hydraulikfilteret.
Hver anvendelse eller dagligt	<ul style="list-style-type: none"> • Kontrollér sikkerhedslåsesystemet. • Kontroller motoroliestanden. • Rengør luftindtagsskærmen (hyppigere under støvede eller snavsede forhold). • Test parkeringsbremsen. • Kontroller bremseafstanden. • Eftersyn af skæreknivene. • Rengør under plæneklipperskjoldet. • Vask maskinen, især efter vinterdrift.
For hver 25 timer	<ul style="list-style-type: none"> • Rengør luftfilterets skumindsats (oftere under støvede eller snavsede forhold).
For hver 50 timer	<ul style="list-style-type: none"> • Smør plæneklipperskjoldets styrearme (hyppigere under støvede eller snavsede forhold). • Smør løfteforbindelsen (hyppigere under støvede eller snavsede forhold). • Kontroller gnistskærmen (hvis der er en monteret). • Kontroller dæktrykket. • Kontrol af hydraulikvæskestanden.
For hver 100 timer	<ul style="list-style-type: none"> • Rengør luftfilterets papirindsats (oftere under støvede eller snavsede forhold). • Skift motorolien. • Kontroller og rengør tændrøret, og juster gabet. • Kontroller batteriet. • Kontroller den elektriske kobling. • Kontroller og rengør motorens køleribber og køleafskærmninger (oftere under støvede eller snavsede forhold). • Kontroller plæneklipperskjoldets rem(me). • Udskift pumpedrivremmen. • Kontrol af hydraulikslangerne.
For hver 200 timer	<ul style="list-style-type: none"> • Udskift luftfilterets papirindsats (oftere under støvede eller snavsede forhold). • Skift motoroliefilteret.
For hver 250 timer	<ul style="list-style-type: none"> • Udskift hydraulikvæske, når der bruges Mobil® 1-olie.
For hver 300 timer	<ul style="list-style-type: none"> • Kontroller og juster ventilafstanden. Kontakt en autoriseret serviceforhandler.
For hver 500 timer	<ul style="list-style-type: none"> • Juster styrehjulets tapleje. • Udskift hydraulikvæsken, når der bruges Toro® HYPR-OIL™ 500-hydraulikvæske. • Udskiftning af hydraulikfilteret.
For hver 800 timer	<ul style="list-style-type: none"> • Udskift brændstoffilteret.
Før opbevaring	<ul style="list-style-type: none"> • Maling af beskadigede overflader. • Udførelse af alle ovennævnte vedligeholdelsesprocedurer før opbevaring. • Maling af beskadigede overflader. • Udførelse af alle ovennævnte vedligeholdelsesprocedurer før opbevaring.
Årlig	<ul style="list-style-type: none"> • Smøring af de forreste styrehjuls drejeled (hyppigere under støvede eller snavsede forhold). • Smør styrehjulnavene. • Eftersyn af skæreknivsboltene og de buede spændeskiver Udskift dem, hvis de er beskadigede.

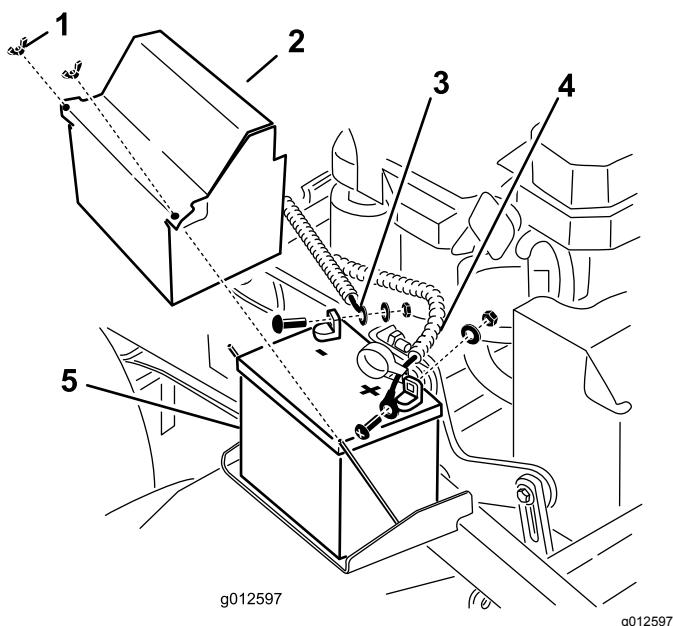
Vigtigt: Se motorens betjeningsvejledning for at få yderligere oplysninger om vedligeholdelsesprocedurer.

Tiltag forud for vedligeholdelse

Hævning af plæneklipperen med henblik på vedligeholdelse

Plæneklipperens forende kan løftes op på bagenden, så der opnås adgang til maskinens underside med henblik på vedligeholdelse.

1. Parker maskinen på en plan overflade, udkobl kraftudtaget, og aktiver parkeringsbremsen.
2. Sluk for motoren, tag nøglen ud, og vent, til alle bevægelige dele er standset, før du forlader betjeningspositionen.
3. Hæv platformen. Se [Betjening af maskinen med hævet platform \(side 19\)](#).
4. Fjern batteriet. Se [Afmontering af batteriet \(side 38\)](#).

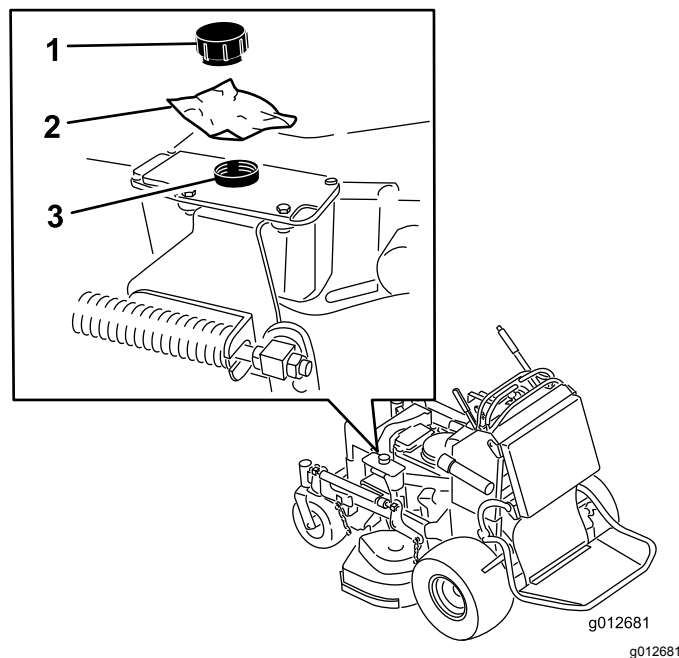


Figur 31

1. Vingemøtrik
2. Batteridæksel
3. Batteriets minuskabel (-)
4. Batteriets pluskabel (+)
5. Batteri

5. Tap benzinen af brændstoftanken. Se [Tømning af brændstoftanken \(side 37\)](#).
6. Fjern hydrauliktankens dæksel, læg et stykke plastik over åbningen, og sæt hydraulikdækslet på.

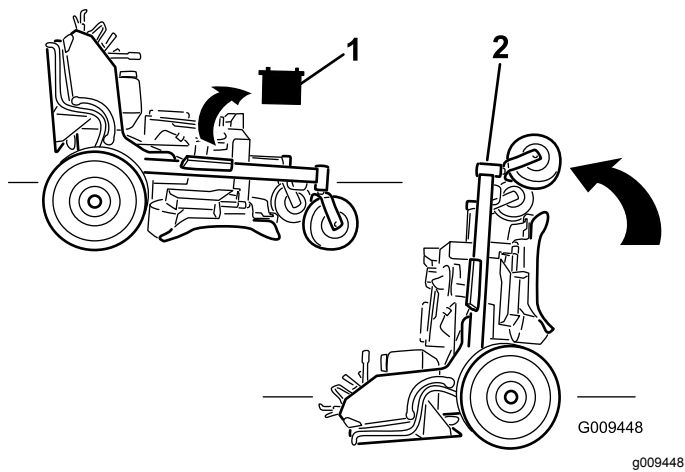
Bemærk: Dette forsegler hydrauliktanken, så den ikke lækker.



Figur 32

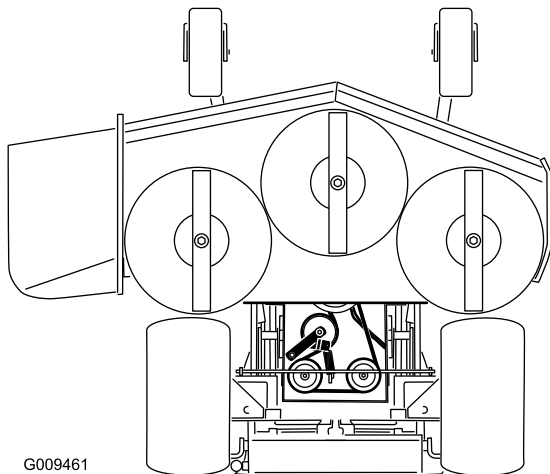
1. Dæksel
2. Stykke plastik
3. Hydrauliktank

7. Lad to personer løfte plæneklipperens forende, så den hviler på drivdækkene, og platformen er i hævet position.
8. Udfør nødvendig vedligeholdelse på maskinen.
9. Lad 2 personer sænke plæneklipperens forende ned på jorden.
10. Fjern plastikstykket under hydrauliktankens dæksel.
11. Sæt batteriet i maskinen.



G009448

g009448



G009461

g009461

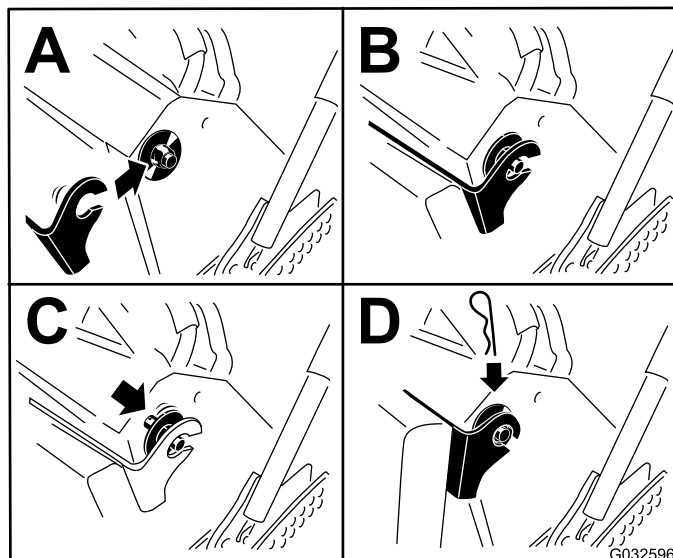
Figur 33

1. Fjern batteriet.
2. Lad to personer løfte plæneklipperens forende (sørg for, at platformen er oppe).

Udløsning af puden med henblik på adgang bagfra

Du kan udløse puden for at opnå adgang til maskinen bagfra med henblik på vedligeholdelse eller justering.

1. Sænk platformen.
2. Fjern låseclipsene på hver side af puden.
3. Skub de store skiver med plastbøsninger indad.
4. Fjern puden og sænk den ned til platformen.
5. Udfør nødvendig vedligeholdelse eller justering på maskinen.
6. Hæv puden, og sæt den på tapperne på begge sider af maskinen (**Figur 34**).
7. Skub de store skiver med plastbøsningerne ind i pudebeslaget, og fastgør dem med en låseclips (**Figur 34**).



G032596

g032596

Figur 34

Smøring

Smøring af maskinen

Eftersynsinterval: For hver 50 timer—Smør plæneklipperskjoldets styrearme (hyppigere under støvede eller snavsede forhold).

For hver 50 timer—Smør løfteforbindelsen (hyppigere under støvede eller snavsede forhold).

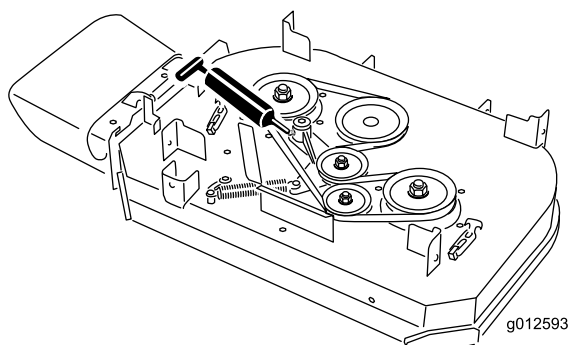
Fedttype: Lithiumfedt eller molybdænbaseret fedt

1. Parker maskinen på en plan overflade, udkobl kraftudtaget, og aktiver parkeringsbremsen.
2. Sluk for motoren, tag nøglen ud, og vent, til alle bevægelige dele er standset, før du forlader betjeningspositionen.
3. Rengør smøreniplerne med en klud.

Bemærk: Skrab eventuel maling af forsiden på fittingen/-erne.

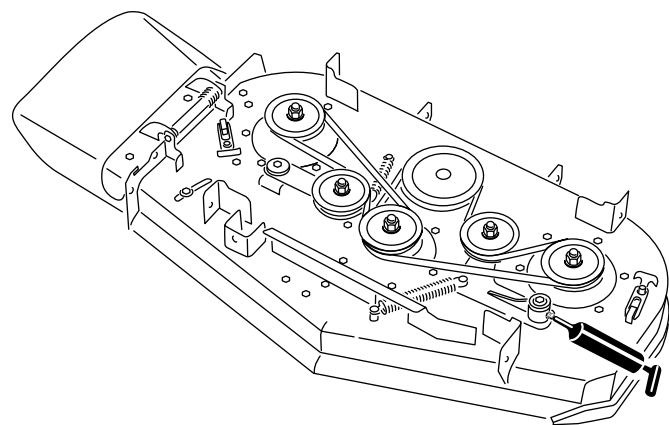
4. Slut en smørepistol til niplen.
5. Pump fedt ind i delene, indtil der begynder at løbe fedt ud af lejerne.
6. Tør overskydende smørefedt op.

Brug følgende grafiske oversigter til at finde smørepunkterne.



Figur 35

Modeller med et plæneklipperskjold på 91 cm

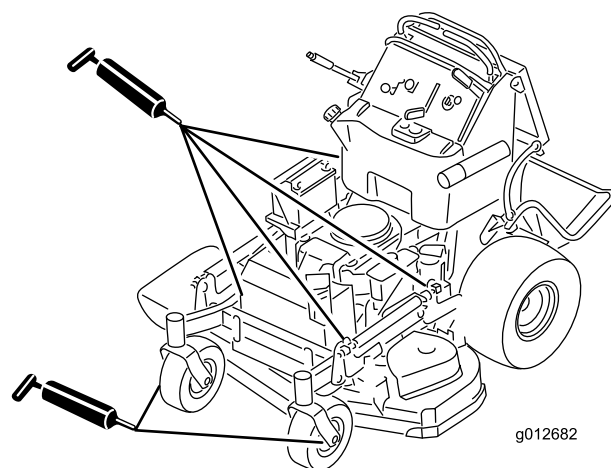


g012594

g012594

Figur 36

Modeller med et plæneklipperskjold på 102 cm



g012682

g012682

Figur 37

Alle modeller

Smøring af de forreste styrehjuls drejeled

Eftersynsinterval: Årlig

Fedttype: Lithiumfedt eller molybdænbaseret fedt

1. Fjern støvhætten, og juster styrehjulenes drejeled. Se [Justering af styrehjulets tapleje \(side 43\)](#).

Bemærk: Sæt først støvhætten på igen, når du er færdig med at smøre styrehjulenes drejeled.

2. Fjern den sekskantede prop.
3. Skru en fedtfitting ind i hullet.
4. Pump fedt ind i niplen, indtil det begynder at løbe ud omkring det øverste leje.
5. Fjern fedtfittingen fra hullet.

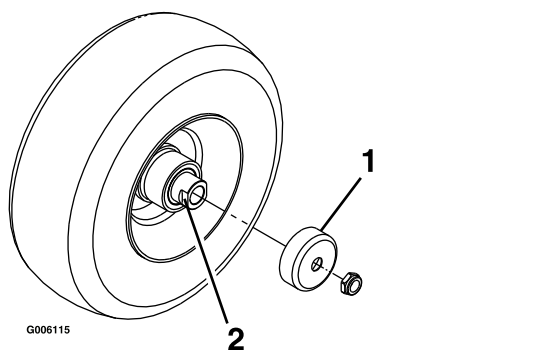
6. Monter den sekskantede prop og støvhætte.

Smøring af styrehjulnavene

Eftersynsinterval: Årlig

Feddtype: Lithiumfedt eller molybdænbaseret fedt

1. Parker maskinen på en plan overflade, udkobl kraftudtaget, og aktiver parkeringsbremsen.
2. Sluk for motoren, tag nøglen ud, og vent, til alle bevægelige dele er standset, før du forlader betjeningspositionen.
3. Afmonter styrehjulet fra styrehjulsgaflerne
4. Fjern pakningsafskærmningerne fra hjulnavet (Figur 38).



Figur 38

1. Pakningsafskærmning
2. Afstandsmøtrik med nøgleflader

5. Fjern en afstandsbøsning fra akselenheden i styrehjulet.

Bemærk: Der er påført gevindlåseklæbemiddel for at låse afstandsmøtrikkerne til akslen. Fjern akslen (mens den anden afstandsmøtrik stadig er monteret på den) fra hjulsamlingen.

6. Lirk pakningerne ud, efterse lejerne for slid eller beskadigelse, og udskift dem efter behov.
7. Pak lejerne med universalfedt.
8. Sæt ét leje og én ny pakning i hjulet.

Bemærk: Du skal udskifte pakningerne.

9. Hvis begge afstandsmøtrikker i akslen er fjernet (eller slået løse), skal der påføres gevindlåseklæbemiddel på en af afstandsmøtrikkerne, som skrues på akslen med nøglefladerne vendende udad.

Bemærk: Skru ikke afstandsmøtrikken hele vejen ned på akslen. Efterlad et mellemrum på cirka 3 mm fra afstandsmøtrikkens udvendige overflade til enden af akslen inde i møtrikken.

10. Sæt den samlede møtrik og aksel i hjulet på siden af hjulet med den ny pakning og lejet.

11. Med den åbne side af hjulet opad fyldes det indvendige område af hjulet rundt om akslen med universalfedt.

12. Sæt det andet leje og den nye pakning i hjulet.

13. Påfør gevindlåseklæbemiddel på den anden afstandsmøtrik, og skru den på akslen med nøglefladerne udad.

14. Tilspænd møtrikken med et moment på 8-9 N·m, løsn den, og tilspænd den derefter til 2-3 N·m.

Bemærk: Sørg for, at akslen ikke rager ud over møtrikkerne.

15. Sæt pakningsafskærmningerne over hjulnavet, og sæt hjulet i styrehjulsgaflen.

16. Sæt styrehjulsbolten på, og spænd møtrikken helt.

Vigtigt: Efterse lejejusteringen ofte ved at dreje styrehjulet for at forhindre skader på pakninger og lejer. Hjulet må ikke dreje frit (i mere end 1-2 omgange) eller have sideslør. Hvis hjulet drejer frit, skal afstandsmøtrikkens tilspændingsmoment justeres, indtil der opstår en anelse modstand, hvorefter der skal påføres gevindlåseklæbemiddel.

Motorvedligeholdelse

Motorsikkerhed

- Sluk motoren, før du kontrollerer oliestanden eller hælder olie i krumtaphuset.
- Hold hænder og fødder, ansigt og tøj samt andre kropsdele væk fra lydpoten og andre varme overflader.

Serviceeftersyn af luftfilteret

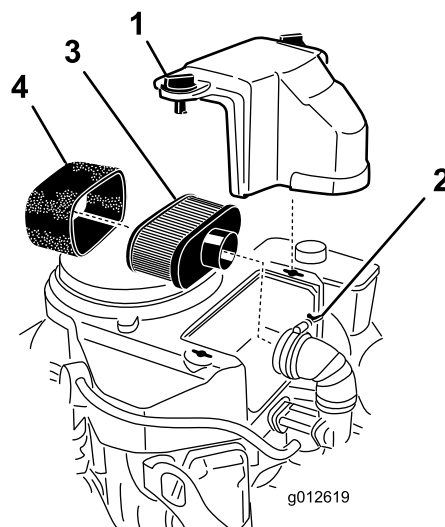
Eftersynsinterval: For hver 300 timer

Efterse skum- og papirindsatser, og udskift dem, hvis de er beskadigede eller meget snavsede.

Vigtigt: Smør ikke skum- eller papirindsatsen.

Afmontering af skum- og papirindsatser

1. Parker maskinen på en plan overflade, udkobl kraftudtaget, og aktiver parkeringsbremsen.
2. Sluk for motoren, tag nøglen ud, og vent, til alle bevægelige dele er standset, før du forlader betjeningspositionen.
3. Rengør området omkring luftfilteret for at forhindre snavs i at trænge ind i motoren og forårsage beskadigelse (Figur 39).
4. Løsn dækselgrebene, og afmonter luftfilterdækslet (Figur 39).
5. Skru slangeklemmen af, og afmonter luftfilterenheden (Figur 39).
6. Træk forsigtigt skumindsatsen af papirindsatsen (Figur 39).



Figur 39

- | | |
|-----------------|-----------------|
| 1. Dæksel | 3. Papirindsats |
| 2. Slangeklemme | 4. Skumindsats |

Rengøring af skumluftfilterindsatsen

Eftersynsinterval: For hver 25 timer

1. Vask skumindsatsen med flydende sæbe og varmt vand. Når indsatsen er ren, skal den skylles omhyggeligt.
2. Tør indsatsen ved at klemme den i en ren klud.

Vigtigt: Udskift skumindsatsen, hvis den er slidt eller beskadiget.

Eftersyn af papirluftfilterindsatsen

Eftersynsinterval: For hver 100 timer—Rengør luftfilterets papirindsats (oftere under støvede eller snavsede forhold).

For hver 200 timer—Udskift luftfilterets papirindsats (oftere under støvede eller snavsede forhold).

1. Rens papirindsatsen ved forsigtigt at banke på den for at fjerne støv.

Bemærk: Hvis papirindsatsen er meget snavset, skal den udskiftes med en ny.

2. Undersøg indsatsen for revner, oliefilm eller beskadigelse af gummipakningen.
3. Udskift papirindsatsen, hvis den er beskadiget.

Vigtigt: Rengør ikke papirfilteret.

Montering af skum- og papirindsatser

Vigtigt: For at undgå motorskade skal der altid være monteret et komplet skum- og papirluftfilter, når motoren betjenes.

1. Skub forsigtigt skumindsatsen ned over papirluftfilterindsatsen (Figur 39).
2. Placer luftfilteret på bundpladen eller slangen, og monter det (Figur 39).
3. Sæt luftfilterdækslet på plads, og tilspænd dækselgrebet (Figur 39).

Vigtigt: Undgå at fylde for meget olie på krumtaphuset, da dette kan medføre beskadigelse af motoren. Lad ikke motoren køre med olien under mærket Low (lav), da dette kan beskadige motoren.

1. Parker maskinen på en plan overflade, udkobl kraftudtaget, og aktiver parkeringsbremsen.
2. Sluk for motoren, tag nøglen ud, og vent, til alle bevægelige dele er standset, før du forlader betjeningspositionen.
3. Kontroller motoroliestanden som vist i (Figur 41).

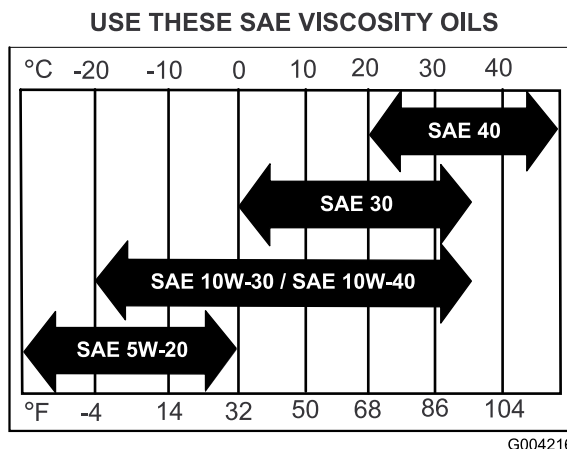
Serviceeftersyn af motorolien

Motoroliespecifikationer

Olietype: Selvrensende olie (API-service SJ eller højere)

Motoroliekapacitet: 1,7 l med filteret, 1,5 l uden filteret

Viskositet: Se nedenstående tabel:



Figur 40

Kontrol af motoroliestanden

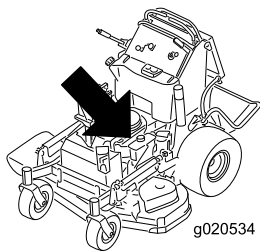
Eftersynsinterval: Hver anvendelse eller dagligt

Bemærk: Kontroller olien, mens motoren er kold.

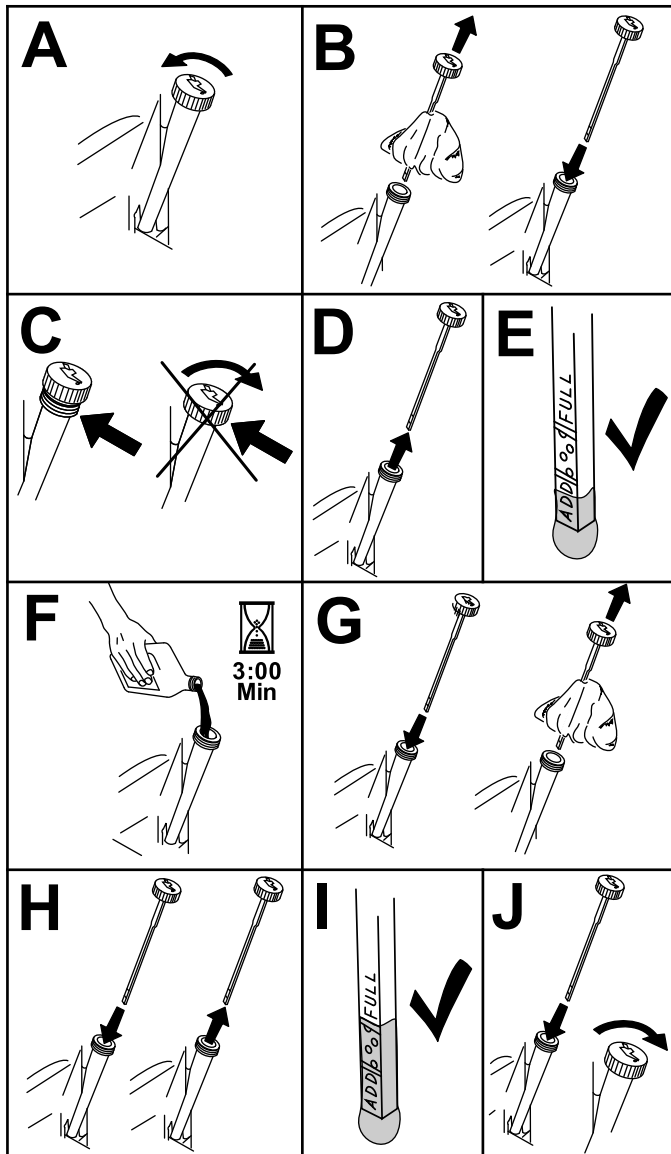
⚠ ADVARSEL

Kontakt med varme overflader kan forårsage personskade.

Hold hænder og fødder, dit ansigt og tøj samt andre kropsdele væk fra lyd-potten og andre varme overflader.



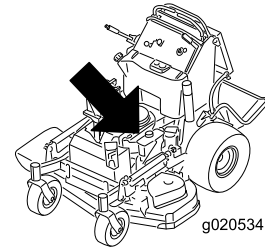
g020534



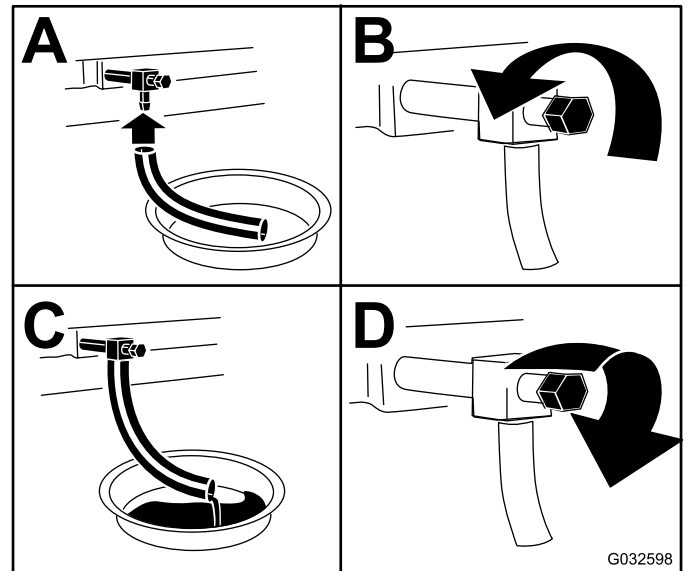
Figur 41

g194611

2. Udkobl kraftudtaget, flyt bevægelsehåndtagene til positionen NEUTRAL-LOCK (neutral låseposition), og aktiver parkeringsbremsen.
3. Sluk motoren, tag nøglen ud, og vent, til alle bevægelige dele er standset, før du forlader betjeningspositionen.
4. Skift motorolien som vist i [Figur 42](#).



g020534



G032598

g032598

Figur 42

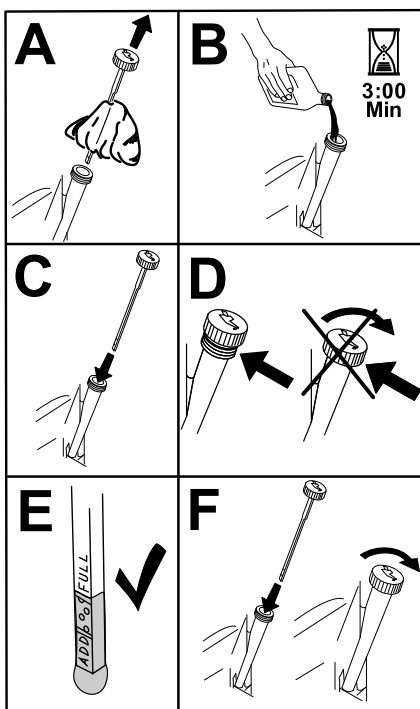
5. Hæld langsomt ca. 80 % af den angivne olie i påfyldningsrøret, og tilsæt langsomt ekstra olie, så oliestanden når op til mærket **Full** (fuld) ([Figur 43](#)).

Skift af motorolien

Eftersynsinterval: Efter de første 8 timer
For hver 100 timer

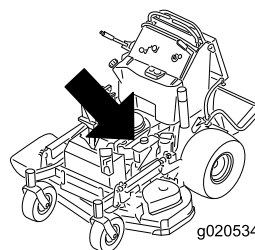
Bemærk: Bortskaf den brugte olie på et genbrugsanlæg.

1. Parker maskinen, så dræningssiden befinder sig lidt lavere end den modsatte side, så det sikres, at al olien drænes.

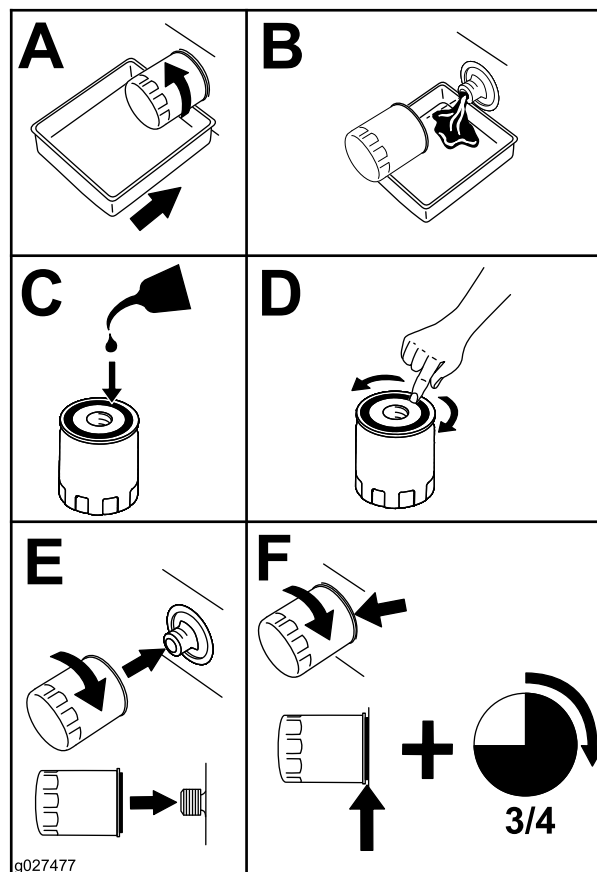


Figur 43

g194610



g020534



Figur 44

g027477

g027477

6. Start motoren, og kør til et plant område.
7. Kontroller oliestanden igen.

Skift af motoroliefilteret

Eftersynsinterval: For hver 200 timer

Bemærk: Skift motoroliefilteret hyppigere ved anvendelse under meget støvede eller sandede forhold.

1. Dræn olien fra motoren. Se [Skift af motorolien \(side 34\)](#).
2. Skift motoroliefilteret ([Figur 44](#)).

Bemærk: Sørg for, at oliefilterpakningen berører motoren, og drej derefter filteret en ekstra 3/4 omgang.

3. Fyld krumtaphuset med den korrekte nye type olie. Se anvisning under [Motoroliespecifikationer \(side 33\)](#).

Serviceeftersyn af tændrøret

Eftersynsinterval: For hver 100 timer

Sørg for, at gnistgabets mellem midter- og sideelektroden er korrekt, før tændrøret monteres.

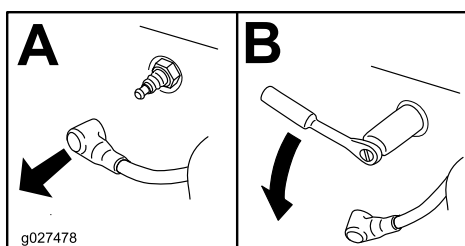
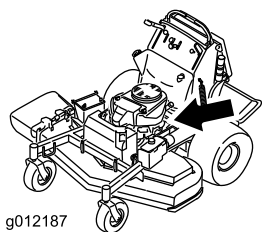
Brug en tændrørsnøgle til at afmontere og montere tændrøret/tændrørene og en søgelære til at kontrollere og justere gnistgabets. Monter om nødvendigt et nyt/nye tændrør.

Type: NGK® BPR4ES eller tilsvarende

Gnistgab: 0,75 mm

Afmontering af tændrøret

1. Parker maskinen på en plan overflade, udkobl kraftudtaget, og aktiver parkeringsbremsen.
2. Sluk for motoren, tag nøglen ud, og vent, til alle bevægelige dele er standset, før du forlader betjeningspositionen.
3. Afmonter tændrøret som vist i **Figur 45**.



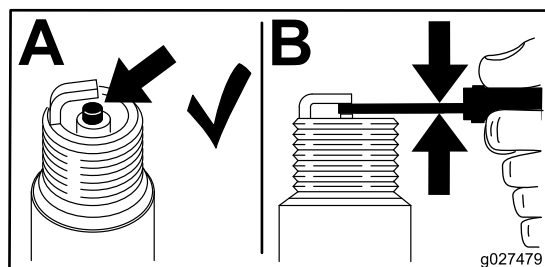
Figur 45

Kontrol af tændrøret

Vigtigt: Rengør ikke tændrøret/tændrørene. Udskift altid tændrøret/tændrørene, når det/de har: en sort belægning, slidte elektroder, oliefilm eller revner.

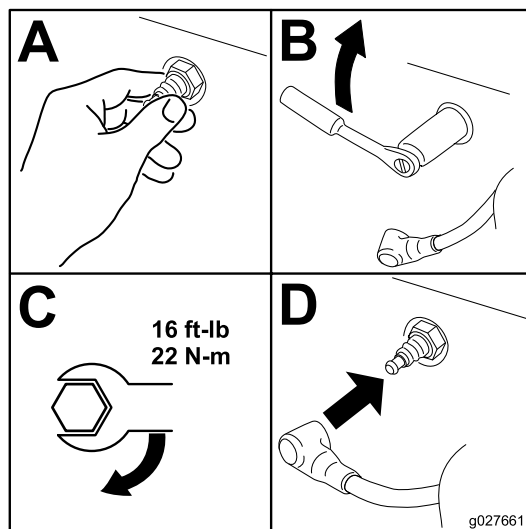
Hvis der kan ses en lys brun eller grå farve på isolatoren, fungerer motoren korrekt. En sort belægning på isoleringen betyder normalt, at luftfilteret er snavset.

Indstil gnistgabets til 0,76 mm.



Figur 46

Montering af tændrøret



Figur 47

g027661

Kontrol af gnistskærmen Til maskiner med gnistskærm

Eftersynsinterval: For hver 50 timer

⚠ ADVARSEL

Varme komponenter i udstødningssystemet kan antænde brændstofdampe – også efter motoren slukkes. Varme partikler, der udstødes under motordriften, kan antænde brandfarlige materialer, hvilket kan forårsage personskade eller tingskade.

Påfyld ikke og kørsel ikke motoren, hvis gnistskærmen ikke er monteret.

1. Parker maskinen på en plan overflade, udkobl kraftudtaget, og aktiver parkeringsbremsen.
2. Sluk for motoren, tag nøglen ud, og vent, til alle bevægelige dele er standset, før du forlader betjeningspositionen.
3. Vent på, at lyd-potten er kølet ned.
4. Hvis der konstateres brud på gitteret eller svejsningerne, skal gnistskærmen udskiftes.
5. Hvis gitteret er tilstoppet, skal gnistskærmen fjernes, løse partikler skal rystes ud af gnistskærmen, og gitteret skal rengøres med en stålborste (læg om nødvendigt gitteret i blød i et opløsningsmiddel).
6. Monter gnistskærmen på udstødningsåbningen.

Vedligeholdelse af brændstofsyst*em*

Tømning af brændstoftanken

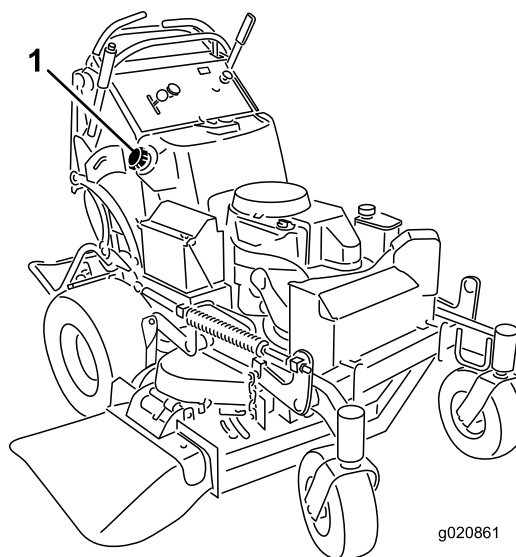
Bemærk: Brug en håndpumpe til dræning af brændstoffet fra tanken. Du kan købe en håndpumpe hos en isenkræmmer.

⚠ FARE

Under visse forhold er brændstof meget brandfarligt og yderst eksplosivt. En brændstofbrand eller -eksplosion kan give dig og andre forbrændinger og forårsage tingsskade.

- Udfør al brændstofrelateret vedligeholdelse, mens motoren er kold. Dette skal gøres udendørs på en åben plads. Tør eventuelt spildt brændstof op.
- Ryg aldrig, når du aftapper brændstof, og hold dig på afstand af åben ild eller steder, hvor brændstofdampene kan antændes af en gnist.

1. Parker maskinen på en plan overflade, udkobl kraftudtaget, og aktiver parkeringsbremsen.
2. Sluk for motoren, tag nøglen ud, og vent, til alle bevægelige dele er standset, før du forlader betjeningspositionen.
3. Rengør området omkring tankdækslet for at forhindre, at der kommer snavs i brændstoftanken (Figur 48).
4. Fjern tankdækslet.
5. Sæt en håndpumpe i brændstoftanken.
6. Brug håndpumpen til at tappe brændstoffet over i en ren brændstofdunk (Figur 48).
7. Tør eventuelt spildt brændstof op.



Figur 48

1. Brændstofdæksel

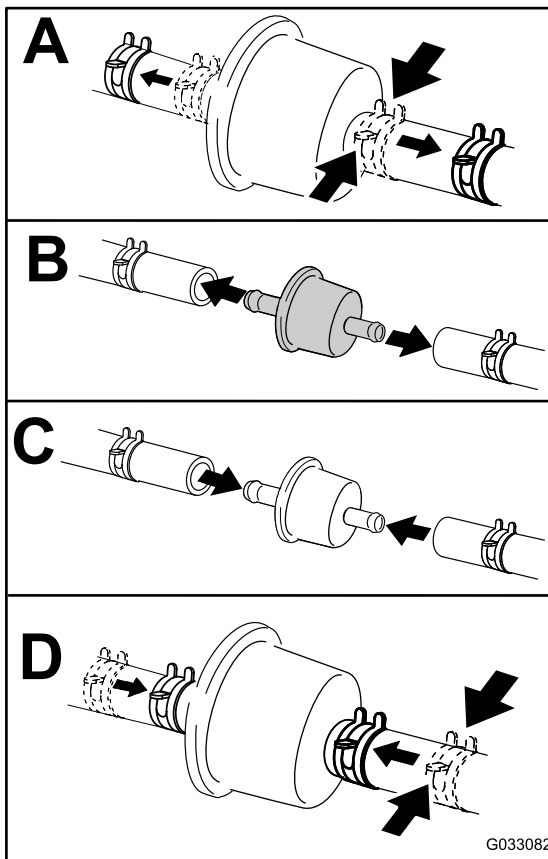
Udskiftning af brændstoffilteret

Eftersynsinterval: For hver 800 timer/Årlig (alt efter hvad der indtræffer først)

Sæt ikke et snavset filter på, hvis det er afmonteret fra brændstofrøret.

Bemærk: Tør eventuelt spildt brændstof op.

1. Parker maskinen på en plan overflade, udkobl kraftudtaget, og aktiver parkeringsbremsen.
2. Sluk for motoren, tag nøglen ud, og vent, til alle bevægelige dele er standset, før du forlader betjeningspositionen.
3. Luk brændstofafbryderventilen. Se [Brug af brændstofafbryderventilen \(side 23\)](#).
4. Udskift brændstoffilteret som vist i [Figur 49](#).



Figur 49

G033082

Vedligeholdelse af elektrisk system

Elektrisk system – Sikkerhed

- Frakobl batteriet eller afmonter tændrørskablet, før der foretages nogen form for reparation. Frakobl minus-polen først og plus-polen sidst. Tilslut plus-polen først og minus-polen sidst.
- Oplad batterier på et åbent sted med god ventilation, væk fra gnister og åben ild. Træk stikket til opladeren ud af stikkontakten, før du slutter den til eller kobler den fra batteriet. Brug beskyttelsesdragt og isoleret værktøj.

Serviceeftersyn af batteriet

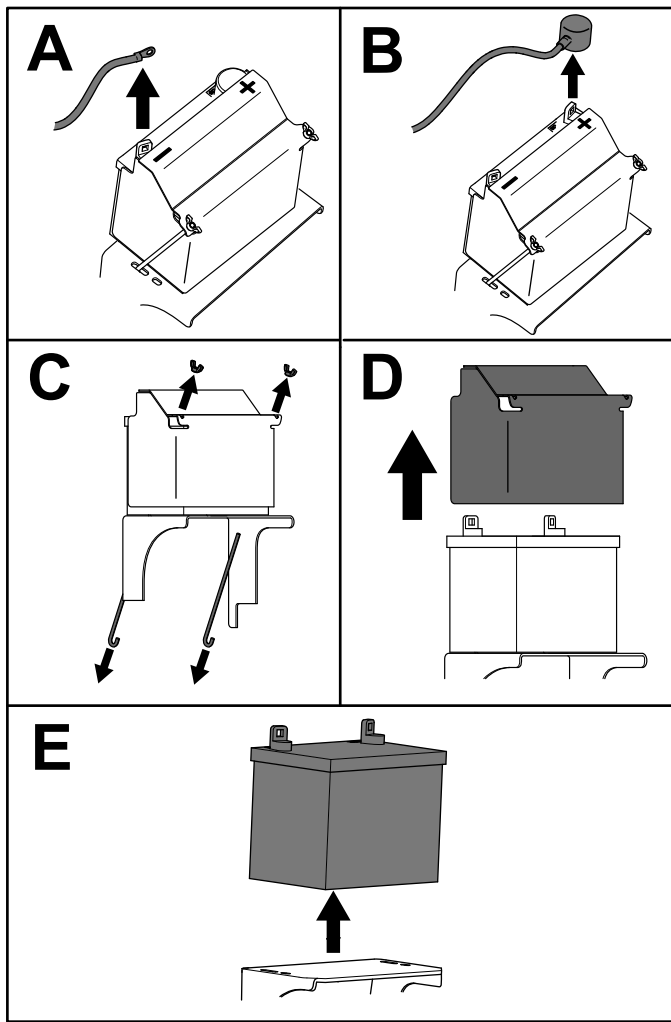
Eftersynsinterval: For hver 100 timer

Batteriet skal altid holdes rent, og det skal altid være fuldt opladet. Brug et stykke køkkenrulle til at rengøre batterikassen. Hvis batteriets poler er rustne, skal de rengøres med en opløsning bestående af fire dele vand og én del tvekulsurt natron. Smør et fint lag fedt på batteriets poler for at forhindre, at de rustner.

Spænding: 12 V

Afmontering af batteriet

1. Parker maskinen på en plan overflade, udkobl kraftudtaget, og aktiver parkeringsbremsen.
2. Sluk for motoren, tag nøglen ud, og vent, til alle bevægelige dele er standset, før du forlader betjeningspositionen.
3. Afmonter batteriet som vist i [Figur 50](#).



Figur 50

g273408

Opladning af batteriet

⚠ ADVARSEL

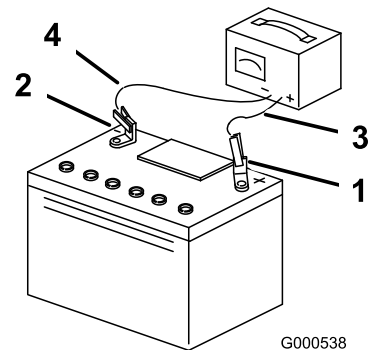
Opladning af batteriet producerer gasser, der kan eksplodere.

Der må aldrig ryges i nærheden af batteriet, og gnister og åben ild skal holdes væk fra batteriet.

Vigtigt: Sørg altid for, at batteriet er fuldt opladet (specifik vægtfylde på 1,265) for at forhindre, at batteriet bliver beskadiget, når temperaturen er under 0 °C.

1. Fjern batteriet fra chassiset. Se [Afmontering af batteriet \(side 38\)](#).
2. Kontroller elektrolytstanden.
3. Sørg for, at påfyldningsdækslerne er monteret på batteriet.
4. Oplad batteriet i 1 time ved 25 til 30 A eller 6 timer ved 4 til 6 A.
5. Når batteriet er fuldt opladet, skal du tage opladeren ud af stikkontakten og koble opladningskablerne fra batteriets poler ([Figur 51](#)).
6. Monter batteriet i maskinen, og tilslut batterikablerne. Se [Montering af batteriet \(side 40\)](#).

Bemærk: Kør ikke maskinen med batteriet frakoblet – der kan opstå elektriske skader.



G000538

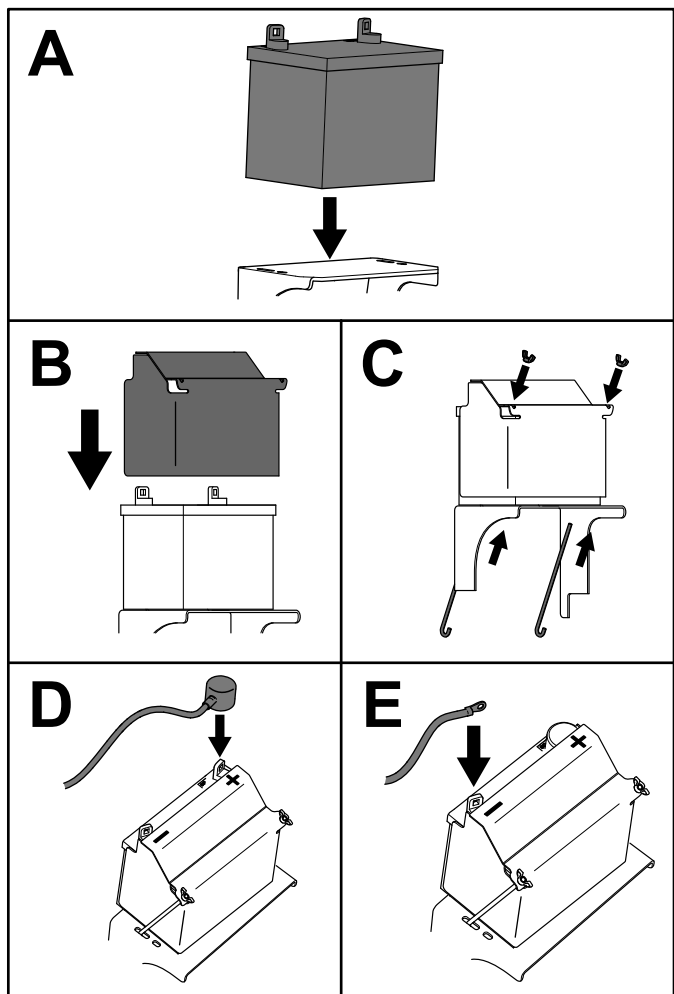
g000538

Figur 51

- | | |
|------------------------|-----------------------------|
| 1. Batteriets pluspol | 3. Rødt (+) opladningskabel |
| 2. Batteriets minuspol | 4. Sort (-) opladningskabel |

Montering af batteriet

Monter batteriet som vist i [Figur 52](#).

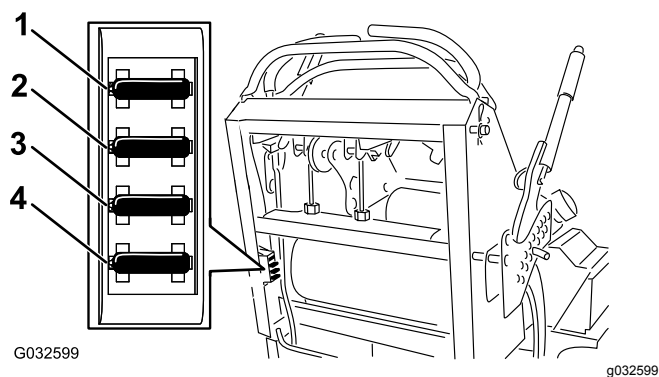


Figur 52

Serviceeftersyn af sikringerne

Det elektriske system er beskyttet af sikringer. Det kræver ingen vedligeholdelse. Hvis en sikring springer, skal komponenten eller kredsløbet kontrolleres for fejl eller kortslutning.

1. Parker maskinen på en plan overflade, udkobl kraftudtaget, og aktiver parkeringsbremsen.
2. Sluk for motoren, tag nøglen ud, og vent, til alle bevægelige dele er standset, før du forlader betjeningspositionen.
3. Frigør operatørens pude fra maskinens bagende.
4. Træk sikringen ud, og udskift den ([Figur 53](#)).
5. Monter operatørens pude.



Figur 53

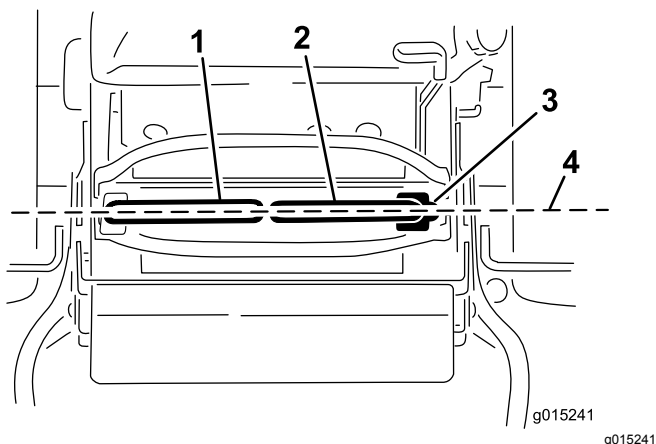
- | | |
|------------------------------------|-----------------------------|
| 1. Valgfri tilbehørssikring (15 A) | 3. Opladningssikring (25 A) |
| 2. Kraftudtagssikring (10 A) | 4. Hovedsikring (30 A) |

Vedligeholdelse af drivsystem

Justering af sporingen

Juster sporingen på følgende måde, hvis maskinen trækker til én side, når du skubber begge bevægelseshåndtag lige langt frem.

1. Parker maskinen på en plan overflade, udkobl kraftudtaget, og aktiver parkeringsbremsen.
2. Sluk for motoren, tag nøglen ud, og vent, til alle bevægelige dele er standset, før du forlader betjeningspositionen.
3. Udløs puden fra maskinens bagende.
4. Roter højre kabeljustering for at sætte højre bevægelseshåndtag i midten af kontrolpanelets neutrale låseposition (Figur 55).

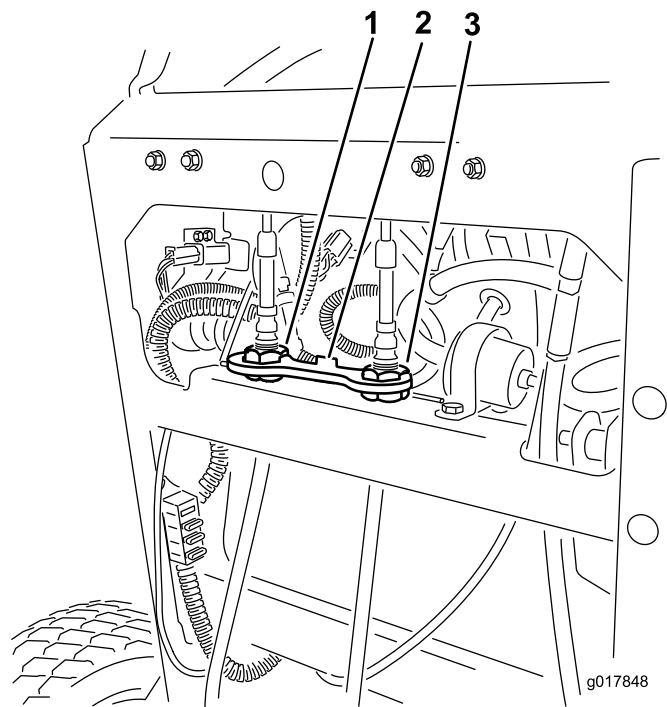


Figur 54

- | | |
|------------------------------|---|
| 1. Venstre bevægelseshåndtag | 3. Positionen NEUTRAL-LOCK (neutral låseposition) |
| 2. Højre bevægelseshåndtag | 4. Indstil bevægelseshåndtagene for til bag. |

5. Roter venstre kabeljustering for at afpasse venstre hjulhastighed til den tidligere indstillede højre hjulhastighed.
6. Juster i intervaller af kvarte omgange, indtil maskinen sporer lige.

Bemærk: Juster kun det venstre kabel for at afpasse hastigheden på venstre hjul efter hastigheden på højre hjul. Undlad at justere den højre hjulhastighed, da dette vil sætte højre bevægelseshåndtag ud af midten af kontrolpanelets neutrale låseposition.



Figur 55

- | | |
|---------------------------|-------------------------|
| 1. Venstre kabeljustering | 3. Højre kabeljustering |
| 2. Kabellås | |

7. Kontroller, at sporingen er korrekt.

Bemærk: Hvis maskinen ikke starter, når sporingen er justeret, skal du sørge for, at nærhedsafbrydermålet er rettet ind efter boltene, der er monteret på bevægelseshåndtaget. Se [Justering af nærhedsafbryderen \(side 41\)](#).

8. Gentag denne kabeljustering, indtil sporingen er korrekt.
9. Kontroller, at maskinen ikke kryber fra neutral, mens parkeringsbremserne er deaktiveret.

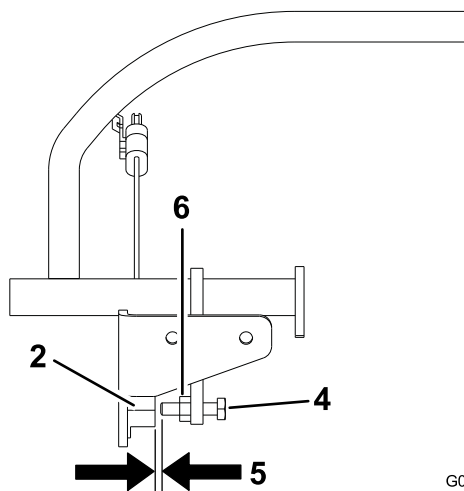
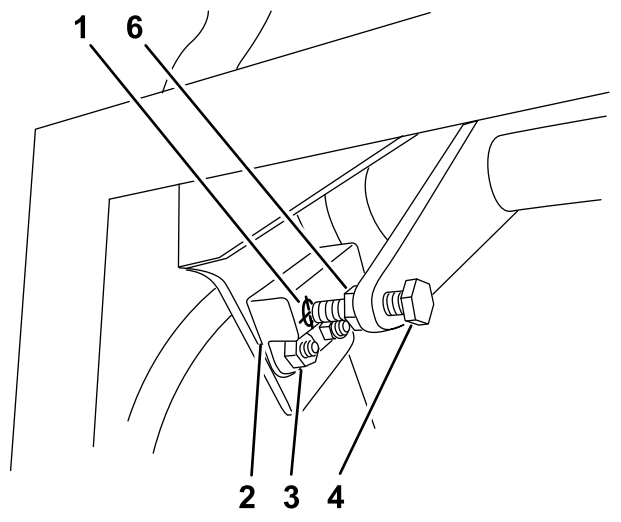
Vigtigt: Drej ikke forbindelsen for langt, da dette kan få maskinen til at krybe i neutral.

Justering af nærhedsafbryderen

Anvend denne procedure, hvis maskinen ikke starter, når du har justeret sporingen.

1. Kontroller, at boltene, der er monteret på bevægelseshåndtaget, er rettet ind efter nærhedsafbrydermålet (Figur 56).
2. Om nødvendigt kan du løsne boltene og justere nærhedsafbryderen, indtil målet er rettet ind efter boltene, der er monteret på bevægelseshåndtaget (Figur 56).

3. Kontroller afstanden fra bolten til nærhedsafbryderen. Den skal være mellem 0,51 og 1,02 mm som vist i **Figur 56**.
4. Hvis justering er påkrævet, skal kontramøtrikken løsnes, og bolten justeres til den korrekte afstand.
5. Stram kontramøtrikken, når du har justeret bolten (**Figur 56**).
6. Test sikkerhedslåsesystemet, før maskinen betjenes.



Figur 56

- | | |
|-----------------------|--|
| 1. Nærhedsafbrydermål | 4. Bolt monteret på bevægelsehåndtaget |
| 2. Nærhedsafbryder | 5. 0,51 til 1,02 mm |
| 3. Bolte og møtrikker | 6. Kontramøtrik |

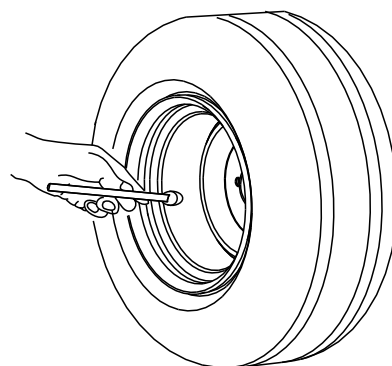
Kontrol af dæktrykket

Eftersynsinterval: For hver 50 timer/En gang om måneden (alt efter hvad der indtræffer først)

Oprethold et lufttryk i bagdækkene på mellem 0,83 og 0,97 bar.

Vigtigt: Ujævnt dæktryk kan forårsage ujævn klipning.

Bemærk: Fordækkene er halv-pneumatiske dæk, som ikke kræver vedligeholdelse af dæktrykket.



G001055

Figur 57

g001055

G015609

c:\data\documentum\checkout\g015609

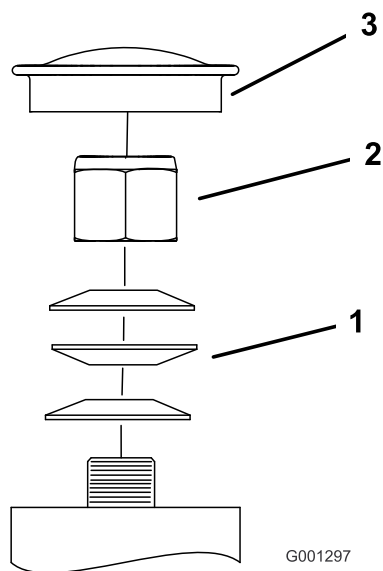
Justering af styrehjulets tapleje

Eftersynsinterval: For hver 500 timer/Årlig (alt efter hvad der indtræffer først)

1. Parker maskinen på en plan overflade, udkobl kraftudtaget, og aktiver parkeringsbremsen.
2. Sluk for motoren, tag nøglen ud, og vent, til alle bevægelige dele er standset, før du forlader betjeningspositionen.
3. Fjern støvhætten fra styrehjulet, og spænd låsemøtrikken (Figur 58).
4. Stram låsemøtrikken, indtil fjederskiverne er flade, og skru derefter 1/4 omgang ud for at indstille forspændingen på lejerne korrekt (Figur 58).

Vigtigt: Sørg for, at fjederskiverne monteres korrekt som vist i Figur 58.

5. Monter støvhætten (Figur 58).



Figur 58

- | | |
|-----------------|--------------|
| 1. Fjederskiver | 3. Støvhætte |
| 2. Låsemøtrik | |

Justering af den elektriske kobling

Eftersynsinterval: For hver 100 timer—Kontroller den elektriske kobling.

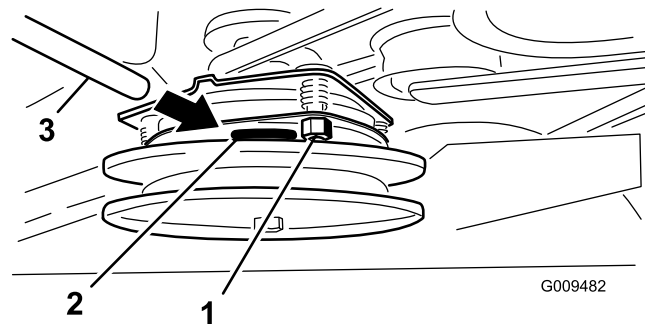
Koblingen kan justeres for at sikre korrekt tilkobling og bremsning.

1. Parker maskinen på en plan overflade, udkobl kraftudtaget, og aktiver parkeringsbremsen.
2. Sluk for motoren, tag nøglen ud, og vent, til alle bevægelige dele er standset, før du forlader betjeningspositionen.
3. Før en søgelære på 0,4 til 0,5 mm gennem en inspektionsåbning i enhedens side.

Bemærk: Sørg for, at den er placeret mellem armaturet og rotorens friktionsoverflader.

Bemærk: Der skal være en afstand på mindst 0,4 mm og ikke mere end 0,5 mm.

4. Hvis afstanden skal justeres, skal du bruge en søgelære på 0,4 mm til at indstille hver af de 3 justeringspositioner.
5. Tilspænd låsemøtrikkerne, indtil søgelæren binder let, men stadig let kan flyttes inden for gnistgabet (Figur 59).
6. Gentag proceduren for de resterende åbninger.
7. Kontroller hver åbning igen, og foretag en let justering, indtil søgelæren er mellem rotoren og armaturet med meget let kontakt mellem dem.



Figur 59

- | | |
|---------------------|-------------|
| 1. Justeringsmøtrik | 3. Søgelære |
| 2. Åbning | |

Vedligeholdelse af kølesystem

Rengøring af luftindtagsskærmen

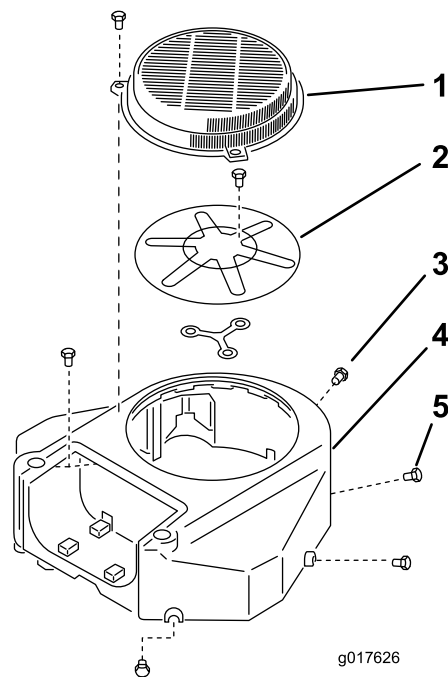
Eftersynsinterval: Hver anvendelse eller dagligt

Eventuel ophobning af græs, snavs eller affald fra cylinderen og cylindertopstykkets kølefiner, luftindtagsskærmen på svinghjulets endestykke samt karburatorens regulatorgreb og forbindelsesled skal fjernes før hver brug. Dette sikrer tilstrækkelig køling af motoren og korrekt motoromdrejningstal, og det mindsker risikoen for overophedning eller mekanisk beskadigelse af motoren.

Rengøring af kølesystemet

Eftersynsinterval: For hver 100 timer—Kontroller og rengør motorens køleribber og køleafskærmninger (oftere under støvede eller snavsede forhold).

1. Parker maskinen på en plan overflade, udkobl kraftudtaget, og aktiver parkeringsbremsen.
2. Sluk for motoren, tag nøglen ud, og vent, til alle bevægelige dele er standset, før du forlader betjeningspositionen.
3. Afmonter luftindtagsskærmen og ventilatorhuset (Figur 60).
4. Fjern snavs og græs fra motordelene.
5. Monter luftindtagsskærmen og ventilatorhuset (Figur 60).



Figur 60

- | | |
|------------------------------|------------------|
| 1. Afskærmning | 4. Ventilatorhus |
| 2. Motorens luftindtagsskærm | 5. Skrue |
| 3. Bolt | |

Vedligeholdelse af bremsen

Testning af parkeringsbremsen

Eftersynsinterval: Hver anvendelse eller dagligt

Test parkeringsbremsen både på et plant underlag og en skråning før hver brug.

Aktiver altid parkeringsbremsen, når du standser maskinen eller efterlader den uden opsyn. Hvis parkeringsbremsen ikke holder plæneklipperen forsvarligt, skal den justeres.

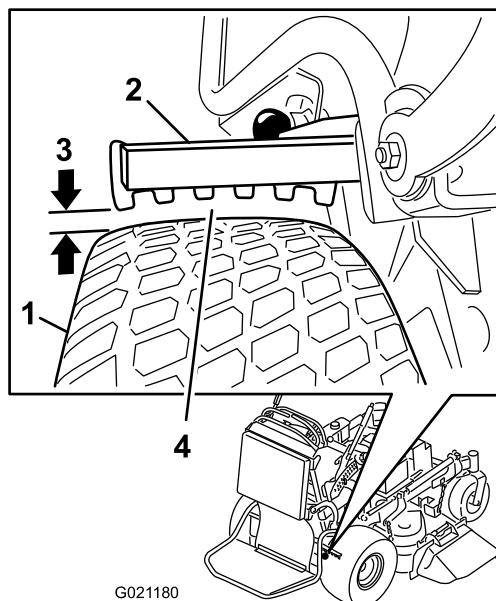
1. Udkobl kraftudtaget, og aktiver parkeringsbremsen
2. Sluk motoren, tag nøglen ud, og vent, til alle bevægelige dele er standset, før du forlader betjeningspositionen.
3. Deaktiver parkeringsbremsen.
4. Aktiver bremsegrebet, og kontroller, at maskinen ikke bevæger sig.
5. Juster bremsen om nødvendigt.

Kontrol af bremseafstanden

Eftersynsinterval: Hver anvendelse eller dagligt

Vigtigt: Kontrol og justering af maskinens bremse skal foregå på et plant underlag.

1. Parker maskinen på en plan overflade, udkobl kraftudtaget, og aktiver parkeringsbremsen.
2. Sluk for motoren, tag nøglen ud, og vent, til alle bevægelige dele er standset, før du forlader betjeningspositionen.
3. Kontroller dæktrykket. Se [Kontrol af dæktrykket \(side 42\)](#).
4. Deaktiver parkeringsbremsen. Se [Betjening af parkeringsbremsen \(side 15\)](#).
5. Mål afstanden mellem bremsebøjlen og dækket på hver side, mens bremsen er deaktiveret.
6. Tag udgangspunkt i den side med mindst afstand, og sørg for, at afstanden er mellem 3 og 6 mm som vist i [Figur 61](#). Se [Justering af bremserne \(side 45\)](#), hvis afstanden er forkert.



Figur 61

1. Dæk
2. Bremsebøjle
3. Afstand mellem 3 og 6 mm
4. Mål den mindste afstand mellem bøjlen og dækket.

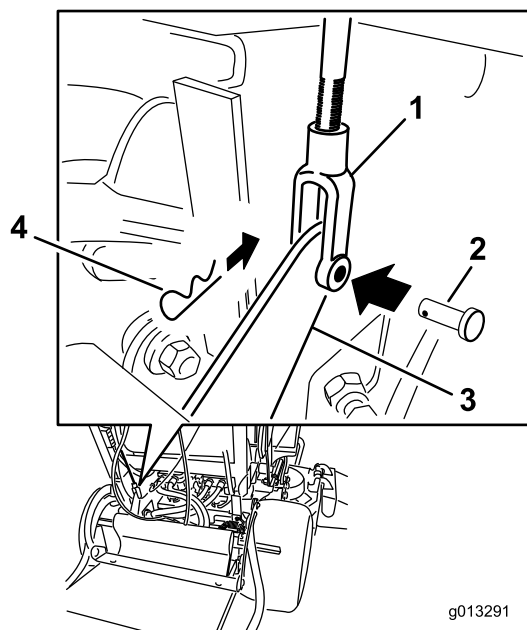
Justering af bremserne

1. Parker maskinen på en plan overflade, udkobl kraftudtaget, og aktiver parkeringsbremsen.
2. Sluk for motoren, tag nøglen ud, og vent, til alle bevægelige dele er standset, før du forlader betjeningspositionen.
3. Deaktiver parkeringsbremsen.
4. For at justere bremsen skal du fjerne låseclipsen og gaffelbolten fra det nedre bremsehåndtag og gaffel ([Figur 62](#)).
5. Juster gafflen ([Figur 61](#)).

Bemærk: Afstanden mellem bremsebøjlen og dækket skal være mellem 3 og 6 mm.

Bemærk: Drej gafflen op for at stramme bremsen. Drej gafflen ned for at løsne bremsen.

6. Kontroller bremsens funktion igen. Se [Testning af parkeringsbremsen \(side 45\)](#).
7. Fastgør gafflen til det nedre bremsehåndtag med gaffelbolten og låseclipsen ([Figur 62](#)).



Figur 62

- | | |
|---------------|------------------------|
| 1. Gaffel | 3. Nedre bremsehåndtag |
| 2. Gaffelbolt | 4. Låseclips |

Vedligeholdelse af remme

Kontrol af remmene

Eftersynsinterval: For hver 100 timer—Kontroller plæneklipperskjoldets rem(me).

Kontroller remmene for revner, flossede kanter, brændemærker, slid, tegn på overophedning eller andre skader.

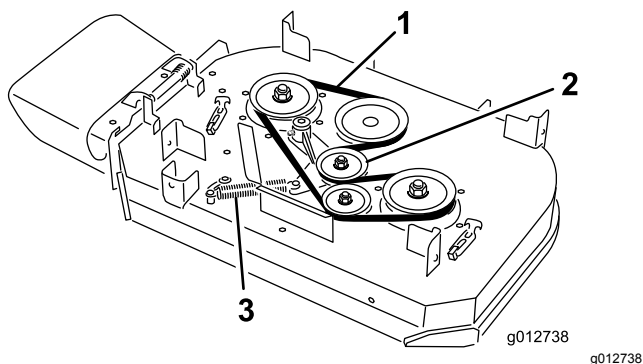
Hvinende lyde, når remmen kører rundt, knive, der glider ved græsklipning, flossede remkanter, brændemærker og revner er tegn på, at en drivrem er slidt. Udskift remmen, hvis nogle af disse forhold opstår.

Udskiftning af plæneklipperskjoldets rem

Vigtigt: Fastgørelsesanordningerne på dækslerne til denne maskine er designet til at blive på dækslet, når det fjernes. Løsn alle fastgørelsesanordningerne på hvert dæksel et par omgange, så dækslet sidder løst, men ikke falder af, og start derefter forfra, og løsn dem, indtil dækslet kan komme af. På denne måde kommer du ikke til at trække boltene fri af holderne.

Maskiner med et skjold på 91 cm

1. Parker maskinen på en plan overflade, udkobl kraftudtaget, og aktiver parkeringsbremsen.
2. Sluk for motoren, tag nøglen ud, og vent, til alle bevægelige dele er standset, før du forlader betjeningspositionen.
3. Løsn boltene, og fjern den højre remskærm med boltene siddende på.
4. Fjern fjederen fra ankerpinden på styreremskivens arm (Figur 63).
5. Fjern den slidte plæneklipperrem (Figur 63).
6. Monter den nye plæneklipperrem omkring koblingsremskiven, skjoldets remskiver og styreremskiven (Figur 63).
7. Monter fjederen på ankerpinden på styreremskivens arm (Figur 63).
8. Monter remskærmen på plæneklipperskjoldet, og fastgør boltene.

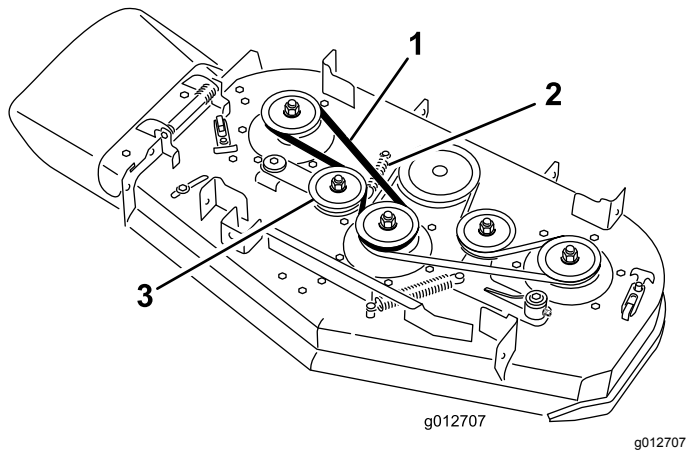


Figur 63

- | | |
|---------------------------------|-----------|
| 1. Rem | 3. Fjeder |
| 2. Fjederbelastet styreremskive | |

Maskiner med et skjold på 102 cm

1. Parker maskinen på en plan overflade, udkobl kraftudtaget, og aktiver parkeringsbremsen.
2. Sluk for motoren, tag nøglen ud, og vent, til alle bevægelige dele er standset, før du forlader betjeningspositionen.
3. Løsn boltene, og fjern remskærmene og de bolte, der sidder på dem.
4. Fjern fjederen fra ankerpinden på styreremskivens arm (Figur 63).

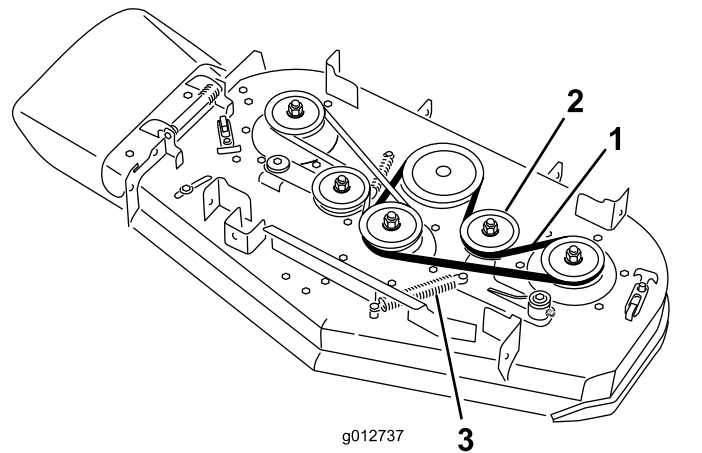


Figur 64

- | | |
|-----------|---------------------------------|
| 1. Rem | 3. Fjederbelastet styreremskive |
| 2. Fjeder | |

5. Fjern plæneklipperskjoldets højre rem (Figur 64).
6. Hvis du skal udskifte plæneklipperskjoldets venstre rem, skal du fortsætte som beskrevet i det følgende. Ellers skal du gå videre til trin 7.
 - A. Fjern fjederen fra ankerpinden på styreremskivens arm (Figur 65).

- B. Fjern den slidte plæneklipperrem (Figur 65).
- C. Monter en ny plæneklipperrem omkring klippeskjoldets remskiver, koblingsremskiven og styreremskiven (Figur 65).



Figur 65

- | | |
|---------------------------------|-----------|
| 1. Rem | 3. Fjeder |
| 2. Fjederbelastet styreremskive | |

7. Monter den tidligere afmonterede eller en ny plæneklipperrem omkring klippeskjoldets højre remskiver og styreremskiven (Figur 64).
8. Monter fjederen på ankerpinden på styreremskivens arm (Figur 63).
9. Monter remskærmene på plæneklipperskjoldet, og fastgør boltene.

Udskiftning af pumpedrivremmen

Eftersynsinterval: For hver 100 timer—Udskift pumpedrivremmen.

1. Parker maskinen på en plan overflade, udkobl kraftudtaget, og aktiver parkeringsbremsen.
2. Sluk for motoren, tag nøglen ud, og vent, til alle bevægelige dele er standset, før du forlader betjeningspositionen.
3. Fjern plæneklipperskjoldets rem. Se [Udskiftning af plæneklipperskjoldets rem \(side 46\)](#).
4. Vip maskinen. Se [Hævning af plæneklipperen med henblik på vedligeholdelse \(side 28\)](#).
5. Fjern ansatsboltens møtrik og spændeskiven fra motorskjoldet, som er tilsluttet til fjederen (Figur 66).

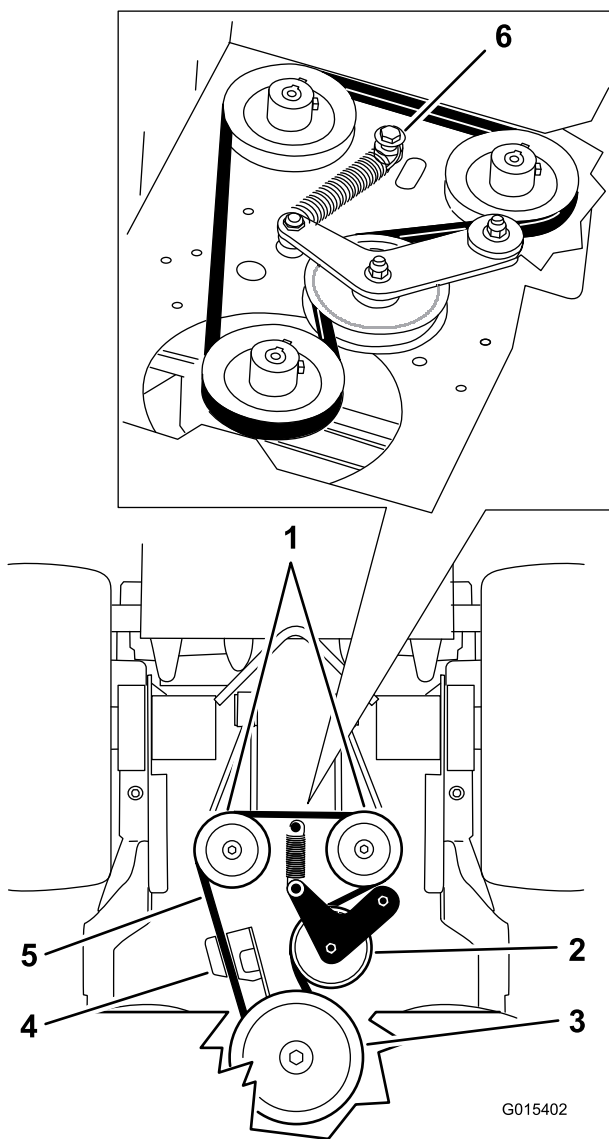
Vedligeholdelse af betjeningsanordningsystem

Justering af højre bevægeshåndtag

Hvis bevægeshåndtagene ikke flugter vandret, skal højre bevægeshåndtag justeres.

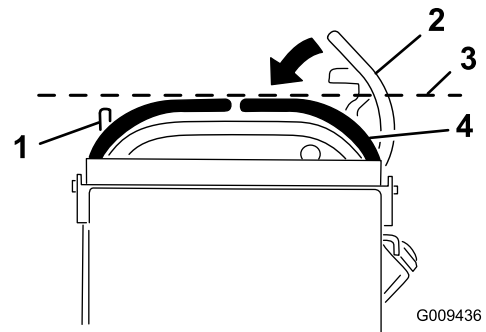
Bemærk: Juster vandret, inden der justeres for til bag.

1. Parker maskinen på en plan overflade, udkobl kraftudtaget, og aktiver parkeringsbremsen.
2. Sluk for motoren, tag nøglen ud, og vent, til alle bevægelige dele er standset, før du forlader betjeningspositionen.
3. Skub højre bevægeshåndtag ned og ud af den NEUTRALE LÅSEPOSITION (Figur 67).
4. Kontroller, at det højre bevægeshåndtag flugter vandret med venstre bevægeshåndtag (Figur 67).



Figur 66

- | | |
|---------------------|--------------------------------------|
| 1. Hydraulikpumper | 4. Koblingsholder |
| 2. Styreremskive | 5. Pumpedrivrem |
| 3. Koblingsremskive | 6. Ansatsbolt, møtrik og spændeskive |



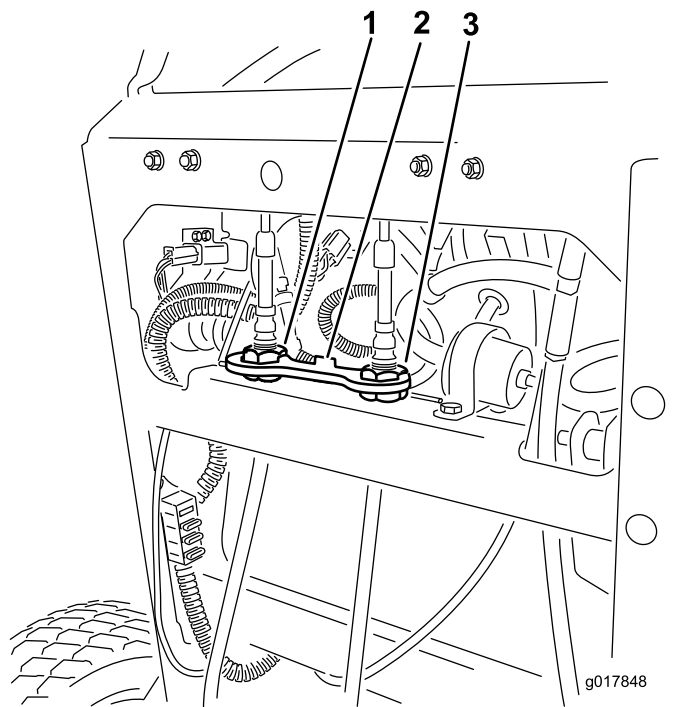
Figur 67

- | | |
|---------------------------|--|
| 1. Venstre bevægeshåndtag | 3. Kontroller den vandrette indstilling her. |
| 2. Højre bevægeshåndtag | 4. Højre bevægeshåndtag i NEUTRAL LÅSEPOSITION |

6. Fjern pumpedrivremmen (Figur 66).
7. Monter den nye rem omkring koblingen og de 2 pumperemskiver.
8. Monter fjederen på ansatsbolten og skiven, og tilslut den til motorskjoldet med møtrikken (Figur 66).
9. Sænk maskinen til betjeningspositionen.
10. Monter plæneklipperskjoldets rem. Se Udskiftning af plæneklipperskjoldets rem (side 46).

Bemærk: Brug knasten til at justere højre bevægeshåndtag vandret.

5. Udløs puden fra maskinens bagende.
6. Løsn møtrikken, der fastholder knasten (Figur 68).



Figur 70

1. Venstre kabeljustering
2. Kabellås
3. Højre kabeljustering

Vedligeholdelse af hydrauliksystem

Hydrauliksystem – Sikkerhed

- Søg straks lægehjælp, hvis der sprøjtes væske ind under huden. Væske sprøjtet ind under huden skal fjernes kirurgisk inden for nogle få timer af en læge.
- Sørg for, at alle slanger og rør til hydraulikvæske er i god stand, og at alle hydrauliske forbindelser og fittings slutter tæt, før der sættes tryk på det hydrauliske system.
- Hold din krop og hænder væk fra splithulslækager eller dyser, der sprøjter højtrykshydraulikvæske ud.
- Brug pap eller papir til at finde eventuelle hydrauliklækager.
- Tag hele trykket af det hydrauliske system, før der udføres arbejde på det.

Hydrauliksystemets specifikationer

Hydraulikvæsketype: Toro® HYPR-OIL™ 500-hydraulikvæske eller Mobil® 1 15W-50 syntetisk motorolie.

Hydrauliksystemets væskekapacitet: 2,0 l

Vigtigt: Brug den foreskrevne væske. Andre væsker kan beskadige systemet.

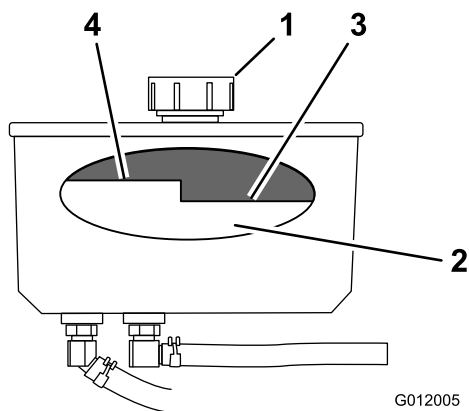
Kontrol af hydraulikvæsken

Eftersynsinterval: Efter de første 8 timer

For hver 50 timer

Bemærk: Pladen inden i tanken har to niveauer, afhængigt af om væsken er varm eller kold.

1. Parker maskinen på en plan overflade, udkobl kraftudtaget, og aktiver parkeringsbremsen.
2. Sluk for motoren, tag nøglen ud, og vent, til alle bevægelige dele er standset, før du forlader betjeningspositionen.
3. Rengør området omkring hydrauliktankens påfyldningshals og dæksel (Figur 71).



G012005

g012005

Figur 71

- | | |
|----------|-------------------------|
| 1. Hætte | 3. Kold væskestand—fuld |
| 2. Plade | 4. Varm væskestand—uld |

4. Fjern dækslet fra påfyldningsstuds (Figur 71).

Bemærk: Kig i tanken for at kontrollere væskestanden i beholderen.

5. Hæld væske i beholderen, indtil den når op til kold-niveauet på pladen.
6. Kør maskinen ved lav tomgangshastighed i 15 minutter for at lade evt. luft slippe ud af systemet og opvarme væsken.
7. Sluk motoren, tag nøglen ud, og vent, til alle bevægelige dele er standset, før du forlader betjeningspositionen.
8. Kontroller væskestanden, mens væsken er varm. Påfyld om nødvendigt væske i beholderen, indtil den befinder sig mellem niveauet for varmt og koldt.

Bemærk: Væskestanden skal være under varm-niveauet på pladen, når væsken er varm (Figur 71).

9. Monter dækslet på påfyldningsstuds.

Udskiftning af hydraulikvæske

Eftersynsinterval: For hver 250 timer—Udskift hydraulikvæske, når der bruges Mobil® 1-olie.

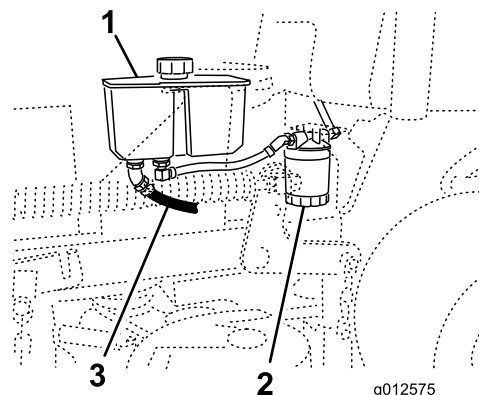
For hver 500 timer—Udskift hydraulikvæsken, når der bruges Toro® HYPR-OIL™ 500-hydraulikvæske.

⚠ ADVARSEL

Varm hydraulikvæske kan forårsage alvorlige forbrændinger.

Lad hydraulikvæsken afkøle, før der udføres vedligeholdelse på hydrauliksystemet.

1. Parker maskinen på en plan overflade, udkobl kraftudtaget, og aktiver parkeringsbremsen.
2. Sluk for motoren, tag nøglen ud, og vent, til alle bevægelige dele er standset, før du forlader betjeningspositionen.
3. Fjern dækslet til hydraulikvæskebeholderen.
4. Find forreste hydraulikslange under hydrauliktanken, og placer dræningsbakken under tanken (Figur 72).
5. Løsn slangeklemmen, og bevæg den ned ad slangen.
6. Fjern forreste hydraulikslange, og lad væsken løbe ud af tanken.



g012575

g012575

Figur 72

- | | |
|--------------------|-----------------------------|
| 1. Hydrauliktank | 3. Forreste hydraulikslange |
| 2. Hydraulikfilter | |

7. Skift hydraulikfilteret. Se [Udskiftning af hydraulikfilteret \(side 52\)](#).
8. Tilslut hydraulikslangen under tanken.
9. Hæld væske i tanken, indtil den når op til kold-niveauet på tanken.
- Vigtigt:** Brug den foreskrevne væske eller tilsvarende. Andre væsker kan beskadige systemet.
10. Monter hydrauliktankens dæksel.
11. Start motoren, og lad den køre i ca. 2 minutter for at tømme luft ud af systemet.
12. Sluk motoren, og kontroller, om der er lækager.
- Bemærk:** Se [Udluftning af hydrauliksystemet \(side 53\)](#), hvis et eller begge hjul ikke vil køre.
13. Kontroller væskestanden, og påfyld om nødvendigt mere.

Vigtigt: Fyld ikke for meget på.

Udskiftning af hydraulikfilteret

Eftersynsinterval: Efter de første 8 timer

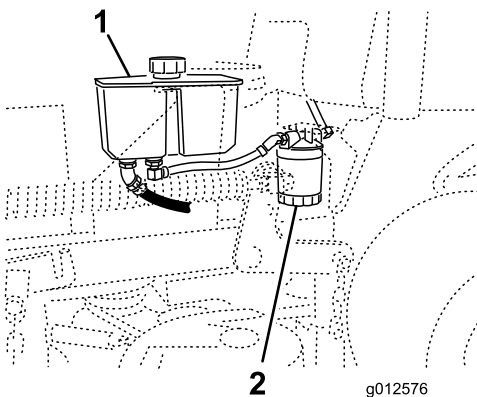
For hver 500 timer/Årlig (alt efter hvad der indtræffer først)

⚠ ADVARSEL

Varm hydraulikvæske kan forårsage alvorlige forbrændinger.

Lad hydraulikvæsken afkøle, før der udføres vedligeholdelse på hydrauliksystemet.

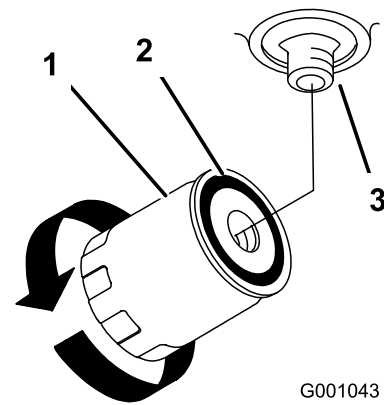
1. Parker maskinen på en plan overflade, udkobl kraftudtaget, og aktiver parkeringsbremsen.
2. Sluk for motoren, tag nøglen ud, og vent, til alle bevægelige dele er standset, før du forlader betjeningspositionen.
3. Find filteret, og placer dræningsbakken under filteret (Figur 73).



Figur 73

1. Hydrauliktank
2. Hydraulikfilter

4. Fjern det gamle filter, og tør filteradapterens pakningsoverflade ren (Figur 74).
5. Påfør et tyndt lag hydraulikvæske på gummipakningen på det nye filter.
6. Monter det nye hydraulikfilter på filteradapteren.
7. Drej filteret med uret, indtil gummipakningen berører filteradapteren, og tilspænd filteret yderligere en halv omgang (Figur 74).



Figur 74

1. Hydraulikfilter
2. Pakning
3. Adapter

8. Tør eventuel spildt væske op.
9. Kontroller væsken i beholderen, og hæld væske i tanken, indtil den når kold-niveauet på tanken.

Vigtigt: Brug den foreskrevne væske eller tilsvarende. Andre væsker kan beskadige systemet.

10. Start motoren, og lad den køre i ca. to minutter for at lukke luft ud af systemet.
11. Sluk motoren, og kontroller, om der er lækager.

Bemærk: Se [Udluftning af hydrauliksystemet \(side 53\)](#), hvis et eller begge hjul ikke vil køre.

12. Kontroller væskestanden, og påfyld væske om nødvendigt.

Vigtigt: Fyld ikke for meget på.

Udluftning af hydrauliksystemet

Traktionssystemet er selvudluftende, men det kan dog være nødvendigt at udlufte systemet, hvis væsken skiftes, eller når der har været udført arbejde på systemet.

1. Parker maskinen på en plan overflade, udkobl kraftudtaget, og aktiver parkeringsbremsen.
2. Sluk for motoren, tag nøglen ud, og vent, til alle bevægelige dele er standset, før du forlader betjeningspositionen.
3. Løft maskinens bagende op på donkrafte, der er høje nok til at hæve drivhjulene fra jorden.
4. Start motoren, og flyt gashåndtaget til tomgangspositionen.

Bemærk: Hvis drivhjulet ikke drejer, skal tømningen af systemet hjælpes på vej ved forsigtigt at dreje hjulet i fremadgående retning.

5. Kontroller hydraulikvæskestanden, mens den falder, og fyld væske på efter behov for at opretholde det foreskrevne niveau.
6. Gentag denne procedure for det modsatte hjul.

Kontrol af hydraulikslangerne

Eftersynsinterval: For hver 100 timer

Kontroller hydraulikslangerne for lækager, løse fittings, knæk, løse monteringsstøtter, slitage, generel forringelse pga. vejret og kemisk forringelse. Foretag de nødvendige udbedringer, før maskinen betjenes.

Bemærk: Hold områderne omkring hydrauliksystemet fri for ophobet græs og affald.

Bemærk: En forlænget driftstid ved høje temperaturer i et varmt klima kan forringe slanger og pakninger. Udfør eftersyn og skift hydraulikvæske og -filter mere hyppigt i et varmt klima.

Vedligeholdelse af plæneklipperskjoldet

Serviceeftersyn af skæreknivene

For at sikre en god klippekvalitet skal skæreknivene holdes skarpe. Det kan være praktisk at have en eller flere ekstra skæreknive ved hånden i forbindelse med slibning og udskiftning.

Skæreknivssikkerhed

En slidt eller beskadiget skærekniv kan gå itu, og et stykke af den kan blive kastet mod dig eller omkringstående, hvilket kan forårsage alvorlige eller livsfarlige kvæstelser.

- Efterse jævnlige skæreknivene for slid og skader.
- Vær forsigtig, når du efterser knivene. Pak skæreknivene ind, eller bær handsker, og vær forsigtig når du efterser skæreknivene. Du må kun udskifte eller slibe skæreknivene. De må aldrig rettes ud eller svejses.
- Efterse altid maskinen for at sikre, at skæreknivene og skæreknivsboltene ikke er slidte eller beskadigede. Udskift slidte eller beskadigede skæreknive og bolte sætvis for at bevare afbalanceringen.
- På maskiner med mange skæreknive skal du være meget forsigtig, da én skæreknivs rotation kan få andre skæreknive til at rotere.

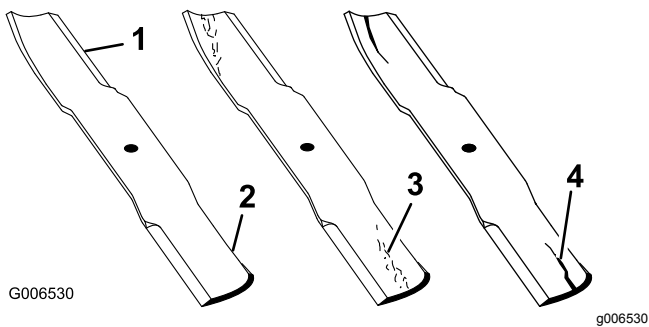
Før besigtigelse eller eftersyn af skæreknivene

1. Parker maskinen på en plan overflade, udkobl kraftudtaget, og aktiver parkeringsbremsen.
2. Sluk motoren, fjern nøglen, og tag tændrørskablerne fra tændrørene.

Eftersyn af skæreknivene

Eftersynsinterval: Hver anvendelse eller dagligt

1. Efterse skærekanten (Figur 75).
2. Hvis kanterne ikke er skarpe, eller hvis de har hakker, skal skæreknivene afmonteres og slibes. Se [Slibning af skæreknivene \(side 54\)](#).
3. Efterse skæreknivene, især det buede område.
4. Hvis skæreknivene er beskadiget eller slidt, eller hvis der er antydning af en revne i dette område, skal der straks monteres nye skæreknive ([Figur 75](#)).

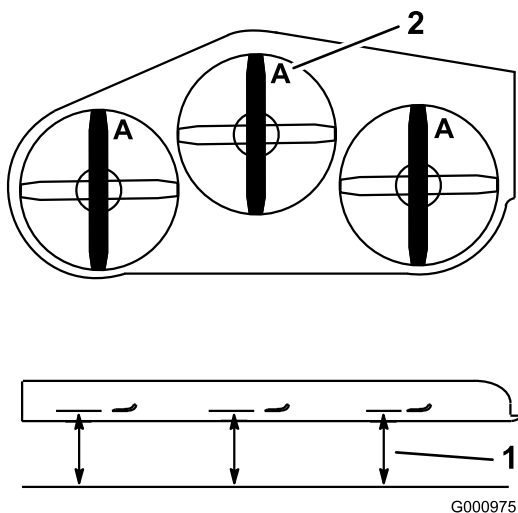


Figur 75

- | | |
|----------------|-------------------------------|
| 1. Skærekant | 3. Antydning af slitage/revne |
| 2. Buet område | 4. Revne |

Kontrol for bøjede skæreknive

1. Drej skæreknivene, indtil enderne vender fremad og bagud.
2. Mål fra en plan overflade til skæreknivens skærekant, position A (Figur 76).



Figur 76

- | | |
|--|------------|
| 1. Mål her fra kniv til hård overflade | 2. Punkt A |
|--|------------|

3. Drej de modsatte ender af knivene fremad.
4. Mål fra en plan overflade til knivenes skærekant ved samme punkt som i trin 2 ovenfor.

Bemærk: Forskellen mellem målene fra trin 2 og 3 må ikke overskride 3 mm.

Bemærk: Hvis dette mål overskrider 3 mm, skal skæreknivene udskiftes.

⚠ ADVARSEL

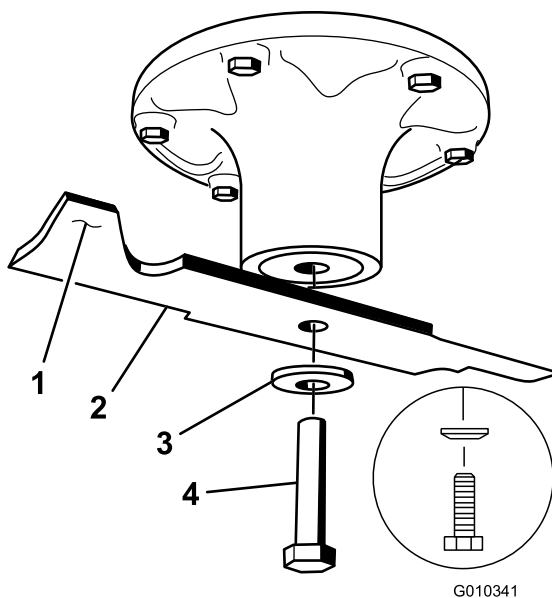
En bøjet eller beskadiget skærekniv kan gå i stykker og skade dig eller omkringstående alvorligt.

- Udskift altid en bøjet eller beskadiget skærekniv med en ny skærekniv.
- Fil eller lav ikke skarpe hakker i skæreknivens kanter eller flader.

Afmontering af skæreknivene

Udskift skæreknivene, hvis den rammer en fast genstand, eller hvis den er ude af balance eller bøjet. Brug kun originale Toro-knive for at sikre optimal ydelse og sikker overensstemmelse med maskinen. Brug af knive fremstillet af andre producenter kan medføre, at maskinen ikke er i overensstemmelse med sikkerhedsstandarderne.

1. Hold på skæreknivens ende med en klud eller en tyk handske.
2. Fjern skæreknivsbolten, den buede spændeskive og skærekniv fra spindelakslen (Figur 77).



Figur 77

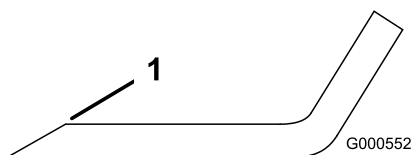
- | | |
|-----------------|---------------|
| 1. Knivens sejl | 3. Buet skive |
| 2. Skærekniv | 4. Knivbolt |

Slibning af skæreknivene

1. Anvend en fil til at slibe begge ender af skæreknivene (Figur 78).

Bemærk: Bevar den oprindelige vinkel.

Bemærk: Skærekniven bevarer balancen, hvis der fjernes den samme mængde materiale på begge skærekanter.



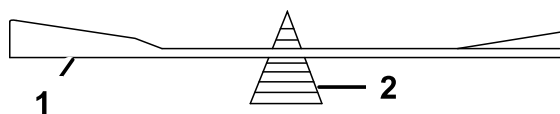
Figur 78

1. Slib i den oprindelige vinkel.

2. Kontroller knivens balance ved at placere den på en afbalanceringsenhed (Figur 79).

Bemærk: Hvis skærekniven forbliver i en vandret position, er kniven afbalanceret og kan benyttes.

Bemærk: Hvis kniven ikke er afbalanceret, skal der slibes lidt mere metal af sejlområdet (Figur 78).



Figur 79

1. Skærekniv
2. Afbalanceringsenhed

3. Gentag denne procedure, indtil skærekniven er afbalanceret.

Montering af skæreknivene

Eftersynsinterval: Årlig

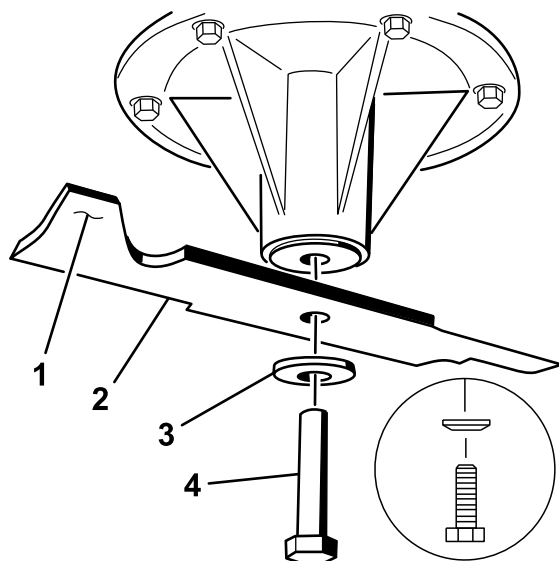
1. Efterse skæreknivsbolten for beskadigede gevind. Udskift bolten og den buede spændeskive efter behov.
2. Monter skærekniven på spindelakslen (Figur 80).

Vigtigt: Den buede del af skærekniven skal pege opad mod indersiden af skjoldet for at sikre en god klipning.

3. Monter den buede spændeskive og skæreknivsbolten (Figur 80).

Bemærk: Den buede spændeskive skal monteres mod boltens hoved (Figur 80).

4. Tilspænd skæreknivsbolten med et moment på 115 til 150 Nm.



Figur 80

- | | |
|-----------------|---------------|
| 1. Knivens sejl | 3. Buet skive |
| 2. Skærekniv | 4. Knivbolt |

Nivellering af plæneklipperskjoldet

Klargøring af maskinen

Sørg for, at plæneklipperskjoldet er plant, hver gang du monterer plæneklipperen, eller når du ser en ujævn klipning på plænen.

Niveller plæneklipperskjoldet fra side til side, før du justerer den langsgående hældning.

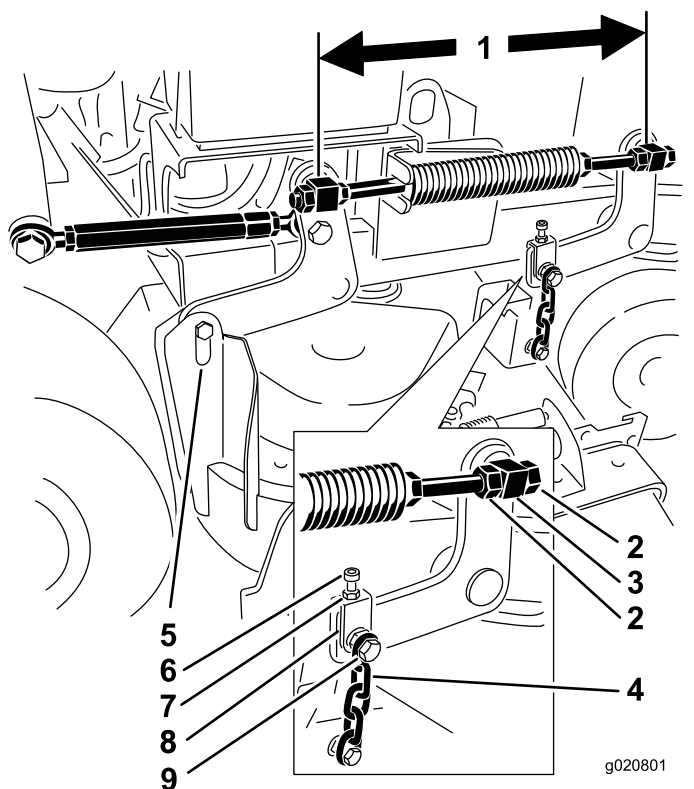
1. Parker maskinen på en plan overflade, udkobl kraftudtaget, og aktiver parkeringsbremsen.
2. Sluk motoren, fjern nøglen, og tag tændrørskablerne fra tændrørene.
3. Kontroller dæktrykket på begge drivdæk. Se [Kontrol af dæktrykket \(side 42\)](#).
4. Kontroller plæneklipperskjoldet for bøjedede skæreknive. Fjern og udskift bøjedede skæreknive. Se [Serviceeftersyn af skæreknivene \(side 53\)](#).
5. Sænk plæneklipperskjoldet til en klippehøjdeposition på 76 mm.

Kontrol af afstanden mellem drejeleddene samt gaflerne

1. Kontroller afstanden mellem drejeleddene ved at måle fra drejeleddenes midte (længden fra midte til midte) på hver gevindstang (Figur 81).

Bemærk: Sørg for, at længden er 49,5 cm for plæneklipperskjolde på 91 cm og 43,7 cm for plæneklipperskjolde på 102 cm.

- Løsn kontramøtrikkerne på det **forreste** drejeled (Figur 81).
- Brug kontramøtrikkerne til at justere gevindstangens længde for at opnå den korrekte afstand.
- Tilspænd kontramøtrikkerne på det **forreste** drejeled (Figur 81).



Figur 81

- | | |
|--|-------------------|
| 1. Mål her fra midten af drejeleddene (længden fra midte til midte). | 6. Justeringsbolt |
| 2. Drejeleddets kontramøtrikker | 7. Kontramøtrik |
| 3. Forreste drejeled | 8. Gaffel |
| 4. Forkæde | 9. Øvre kædebolt |
| 5. Bageste kæde | |

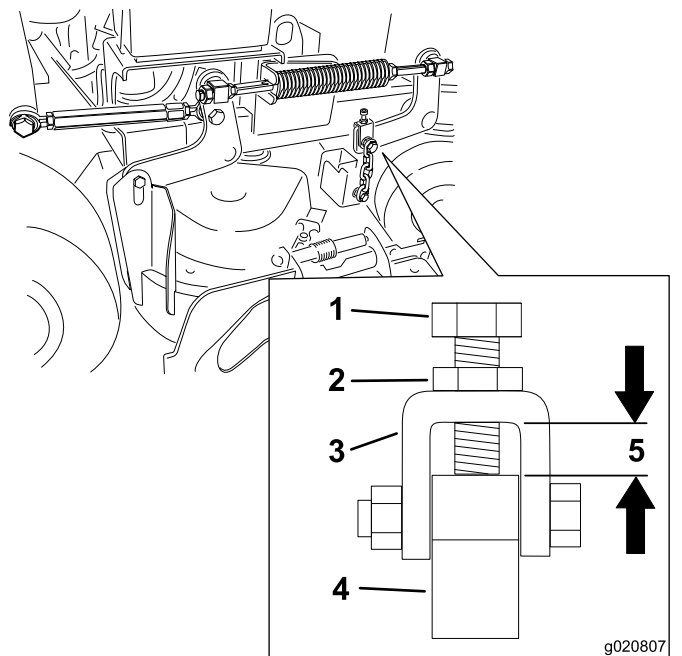
- Kontroller afstanden mellem hver gaffel og skjoldophængets arm.

Bemærk: Afstanden skal være 11 mm som vist i Figur 82.

- Løsn den øvre kædebolt, hvis justering er nødvendig (Figur 82).

- Løsn kontramøtrikken, og juster justeringsbolten for at opnå den korrekte afstand som vist i Figur 82.

- Tilspænd kontramøtrikken og den øvre kædebolt.



Figur 82

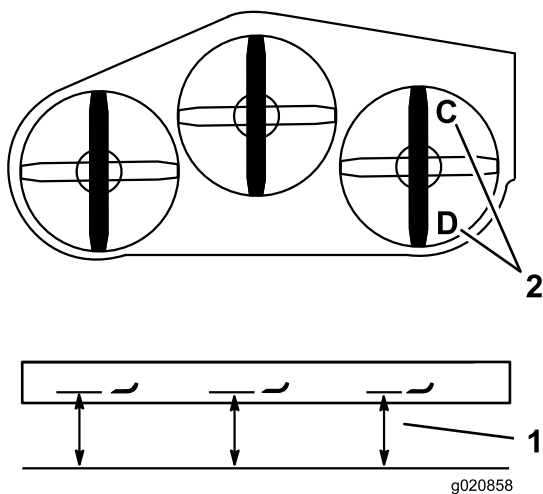
- | | |
|-------------------|-------------------------------|
| 1. Justeringsbolt | 4. Skjoldophængets arm |
| 2. Kontramøtrik | 5. Afstanden skal være 11 mm. |
| 3. Gaffel | |

Justering af plæneklipperskjoldets langsgående hældning i højre side

- Placer højre skærekniv på langs (Figur 83).
- Mål den højre skærekniv ved punktet **C** fra en plan overflade til knivspidsens skarpe kant, og noter dette tal (Figur 83).
- Mål den højre skærekniv ved punktet **D** fra en plan overflade til knivspidsens skarpe kant, og noter dette tal (Figur 83).

Bemærk: Plæneklipperens skærekniv skal være 6 til 10 mm lavere ved punkt **C** end ved punkt **D** (Figur 83). Hvis det ikke er korrekt, skal du gøre følgende:

- Løsn kontramøtrikkerne på de forreste drejeled i højre og venstre side (Figur 81).
- Brug kontramøtrikkerne i højre side til at justere længden af højre gevindstang for at opnå den langsgående hældning på 6 til 10 mm.
- Tilspænd kontramøtrikkerne på de forreste drejeled i højre og venstre side (Figur 81).

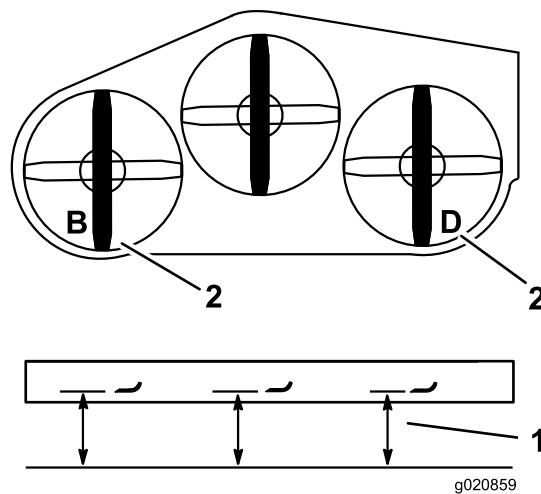


Figur 83

1. Mål her fra skærekniven til den plane overflade.
2. Mål ved C og D.

g020858

g020858



Figur 84

1. Mål her fra skærekniven til den plane overflade.
2. Mål ved punkt B og D.

g020859

g020859

Tilpasning af plæneklipperskjoldets bagside

1. Placer venstre og højre skærekniv på langs.
2. Mål den venstre skærekniv ved punktet **B** fra en plan overflade til knivspidsens skarpe kant, og noter dette tal (Figur 84).
3. Mål den højre skærekniv ved punktet **D** fra en plan overflade til knivspidsens skarpe kant, og noter dette tal (Figur 84).

Bemærk: Afstanden fra punkt **B** skal ligge inden for 3 mm fra punkt **D** (Figur 84). Hvis det ikke er korrekt, skal du gøre følgende:

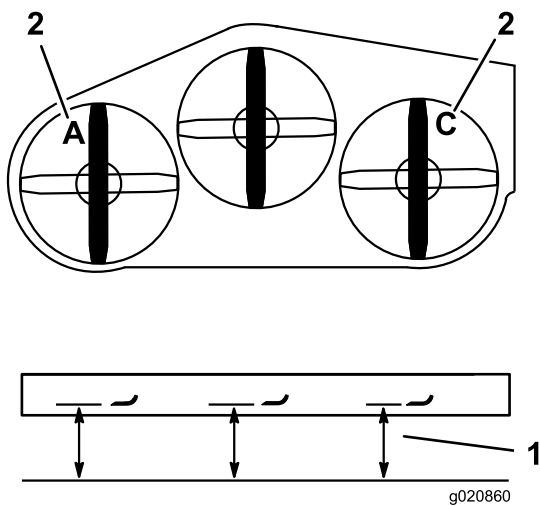
4. Løsn kontramøtrikkerne på det forreste drejeled i venstre side (Figur 81).
5. Brug kontramøtrikkerne i venstre side til at justere længden af den venstre gevindstang, indtil punkt **B** stemmer overens med punkt **D**.
6. Tilspænd kontramøtrikkerne på det forreste drejeled i venstre side (Figur 81).

Nivellering af plæneklipperskjoldets forende

1. Placer venstre og højre skærekniv på langs.
2. Kontroller de forreste kæder, og sørg for, at hver kæde er tilspændt.
3. Mål den venstre skærekniv ved punktet **A** fra en plan overflade til knivspidsens skarpe kant, og noter dette tal (Figur 85).
4. Mål den højre skærekniv ved punktet **C** fra en plan overflade til knivspidsens skarpe kant, og noter dette tal (Figur 85).

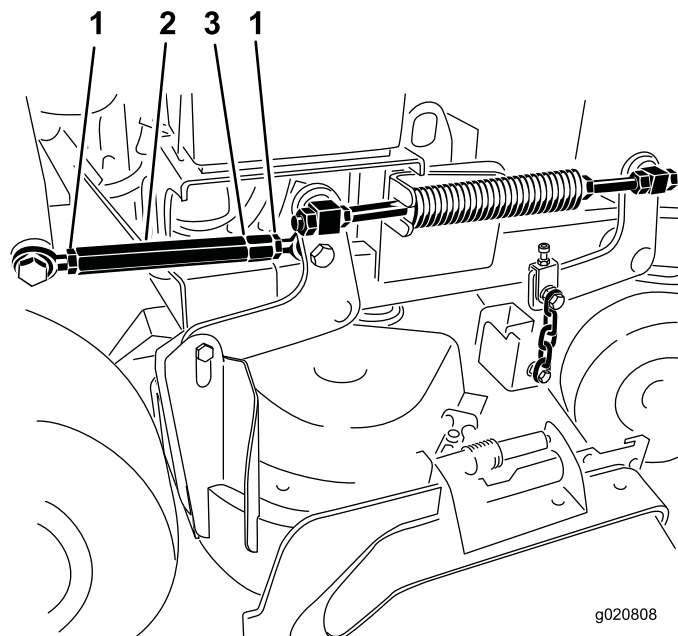
Bemærk: Afstanden mellem punkt **A** og **C** skal være inden for 3 mm. Hvis det ikke er korrekt, skal du gøre følgende:

5. Løsn de øvre kædebolte (Figur 81).
6. Løsn kontramøtrikkerne på hver gaffel (Figur 81).
7. Juster justeringsboltene i gafflerne på punkterne **A** og **C** for at opnå den korrekte højde (Figur 85).
8. Tilspænd kontramøtrikkerne og de øvre kædebolte (Figur 81).



Figur 85

1. Mål her fra skærekniven til den plane overflade.
2. Mål ved A og C.



Figur 86

1. Kontramøtrik
2. Spændemøtrik
3. Rille angiver venstregevind

Tilpasning af klippehøjden

1. Sænk plæneklipperen til en klippehøjdeposition på 76 mm.
2. Placer højre skærekniv på langs (Figur 83).
3. Mål den højre skærekniv ved punktet C fra en plan overflade til knivspidsens skarpe kant, og noter dette tal (Figur 85).

Bemærk: Afstanden ved punkt C skal ligge inden for 3 mm af klippehøjdeindstillingen på 76 mm. Hvis det ikke er korrekt, skal du gøre følgende:

4. Løsn kontramøtrikkerne i begge ender af spændemøtrikken (Figur 86).

Bemærk: Spændemøtrikkens ende med rillen har venstregevind (Figur 86).

5. Juster spændemøtrikken for at hæve eller sænke skjoldets højde, så der er 76 mm ved punktet C.
6. Stram kontramøtrikkerne i begge ender af spændemøtrikken.
7. Kontroller og sørg for, at plæneklipperskjoldets løftegreb låses i transportpositionen.

Bemærk: Hvis det ikke låses i transportpositionen, skal spændemøtrikken justeres, indtil den låses i transportpositionen.

8. Tilspænd kontramøtrikkerne.

Justering af trykfjederen

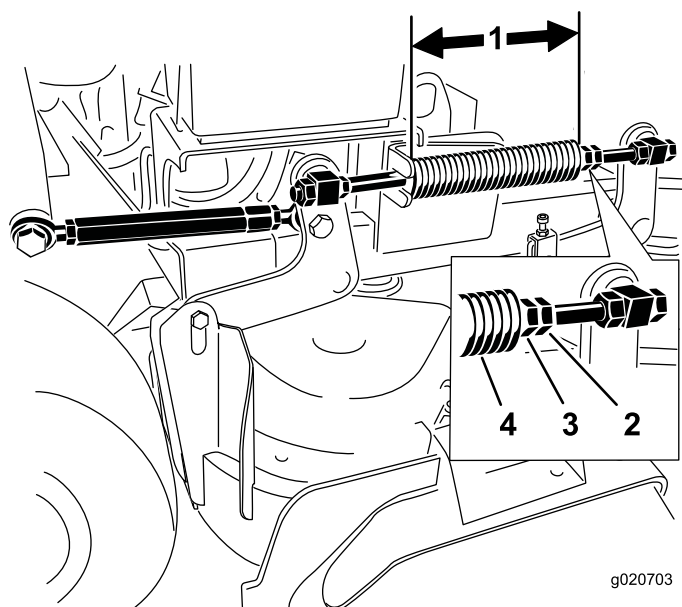
Bemærk: Justeringen af trykfjederen ændrer, hvor meget skjoldet svæver og hvor mange kræfter, der skal bruges for at løfte skjoldet, når klippehøjdehåndtaget bruges.

- Et større fjedertryk betyder, at der skal bruges færre kræfter på at løfte håndtaget, og det vil få skjoldet til at svæve mere.
- Et mindre fjedertryk betyder, at der skal bruges flere kræfter på at løfte håndtaget, og det vil få skjoldet til at svæve mindre.

1. Hæv klippehøjdehåndtaget, og lås den fast i transportpositionen.
2. Kontroller trykfjederens længde.

Bemærk: Den nominelle længde er 28,2 cm for 91 cm plæneklipperskjolde og 25,7 cm for 102 cm plæneklipperskjolde (Figur 87).

3. Juster denne afstand ved at løsne fjederkontramøtrikken og dreje møtrikken foran hver fjeder (Figur 87).
4. Lås møtrikken på plads ved at spænde fjederkontramøtrikken (Figur 87).



Figur 87

- | | |
|--|--------------------|
| 1. 25,7 cm for 102 cm plæneklipperskjolde og 28,2 cm for 91 cm plæneklipperskjolde | 3. Forreste møtrik |
| 2. Fjederkontramøtrik | 4. Trykfjeder |

5. Gentag proceduren for skjoldløftefjederen i modsatte side.

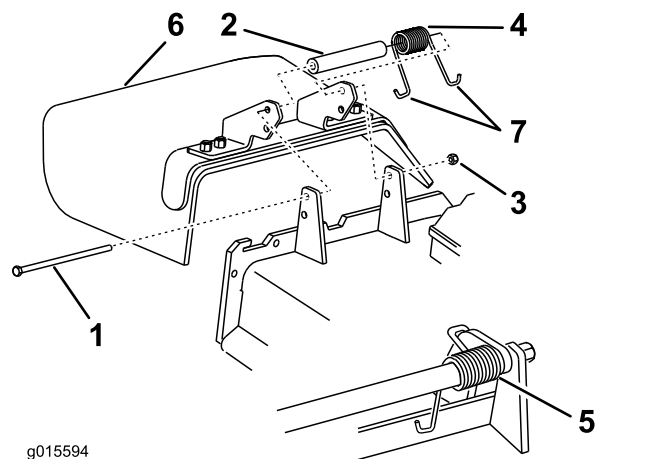
Udskiftning af græsdeflektoren

⚠ ADVARSEL

En utildækket udblæsningsåbning kan resultere i, at maskinen udkaster genstande mod dig eller omkringstående, hvilket kan medføre alvorlig personskade. Der kan også opstå kontakt med skærekniven.

Betjen ikke maskinen uden at have monteret en dækplade, kværnafskærmning, græsdeflektor eller opsamler.

1. Fjern låsemøtrikken, bolten, fjederen og afstandsbøsningen, som fastholder græsdeflektoren til akselbeslagene (Figur 88).



Figur 88

- | | |
|--------------------|-----------------------------|
| 1. Bolt | 5. Fjeder (monteret) |
| 2. Afstandsbøsning | 6. Græsdeflektor |
| 3. Låsemøtrik | 7. Fjederens J-formede ende |
| 4. Fjeder | |

2. Fjern den beskadigede eller slidte græsdeflektor.
3. Placer afstandsklodsen og fjederen på græsdeflektoren.

4. Placer den ene af fjederens J-formede ender bag skjoldets kant.

Bemærk: Sørg for, at fjederens ene J-formede ende sidder bag skjoldets kant, før bolten monteres som vist i Figur 88.

5. Monter bolten og møtrikken.
6. Placer en af fjederens J-formede ender omkring græsdeflektoren (Figur 88).

Vigtigt: Græsdeflektoren skal kunne dreje. Løft deflektoren op, så den kan åbnes helt, og sørg for, at den drejer, så den kan sænkes helt ned.

Rengøring

Rengøring under plæneklipperskjoldet

Eftersynsinterval: Hver anvendelse eller dagligt

Hver anvendelse eller dagligt

Fjern ophobning af græs under plæneklipperen hver dag.

1. Parker maskinen på en plan overflade, udkobl kraftudtaget, flyt bevægelseshåndtagene til NEUTRAL-LOCK (neutral låseposition), og aktiver parkeringsbremsen.
2. Sluk for motoren, tag nøglen ud, og vent, til alle bevægelige dele er standset, før du forlader betjeningspositionen.
3. Hæv maskinens forende, og understøt plæneklipperen med donkrafte.

Bortskaffelse af affald

Motorolie, batterier, hydraulikvæske og motorkøler væske forurener miljøet. Bortskaf dem i henhold til den lokale gældende lovgivning.

Opbevaring

Sikkerhed i forbindelse med opbevaring

- Lad motoren køle af før opbevaring af maskinen.
- Opbevar ikke maskinen eller brændstof i nærheden af åben ild, og tøm ikke brændstoftanken indendørs.

Rengøring og opbevaring

Eftersynsinterval: Før opbevaring

Før opbevaring

1. Udkobl kraftudtaget, aktiver parkeringsbremsen, sluk for motoren, og tag nøglen ud.
2. Græs og snavs fjernes fra alle maskinens ydre dele, særligt motoren.

Vigtigt: Du kan vaske maskinen med et mildt rengøringsmiddel og vand. Udsæt ikke maskinen for højtryksrensning. Undgå overdreven brug af vand, især i nærheden af drivsystemet og motoren. Højtryksrensning kan skubbe snavs og vand ind i vigtige dele, f.eks. spindellejer og elektriske kontakter.

3. Fjern snavs og avner fra motorens køleribber og blæserhuset.
4. Kontroller, om bremsen virker. Se [Testning af parkeringsbremsen \(side 45\)](#).
5. Udfør serviceeftersyn af luftfilteret. Se [Serviceeftersyn af luftfilteret \(side 32\)](#).
6. Smør maskinen. Se [Smøring \(side 30\)](#).
7. Skift motorolie. Se afsnit [Skift af motorolien \(side 34\)](#).
8. Kontroller dæktrykket. Se [Kontrol af dæktrykket \(side 42\)](#).
9. Gør følgende i forbindelse med opbevaring i længere tid:
 - A. Tilsæt brændstofstabilisator til brændstoffet i tanken som foreskrevet af brændstofstabilisatorens producent.
 - B. Lad motoren køre i 5 minutter for at fordele brændstoffet i brændstofsyste
 - C. Sluk for motoren, lad den køle af, og dræn brændstoftanken. Se [Tømning af brændstoftanken \(side 37\)](#), eller lad motoren køre, til den slår fra.
 - D. Start motoren, og lad den køre, indtil den slukker. Gentag denne procedure med chokeren indkoblet (hvis relevant), indtil motoren ikke starter.

- E. Bortskaf brændstof korrekt, og genbrug det i henhold til lokal lovgivning.

Vigtigt: Opbevar ikke brændstof med stabilisator i længere tid end anbefalet af brændstofstabilisatorens producent.

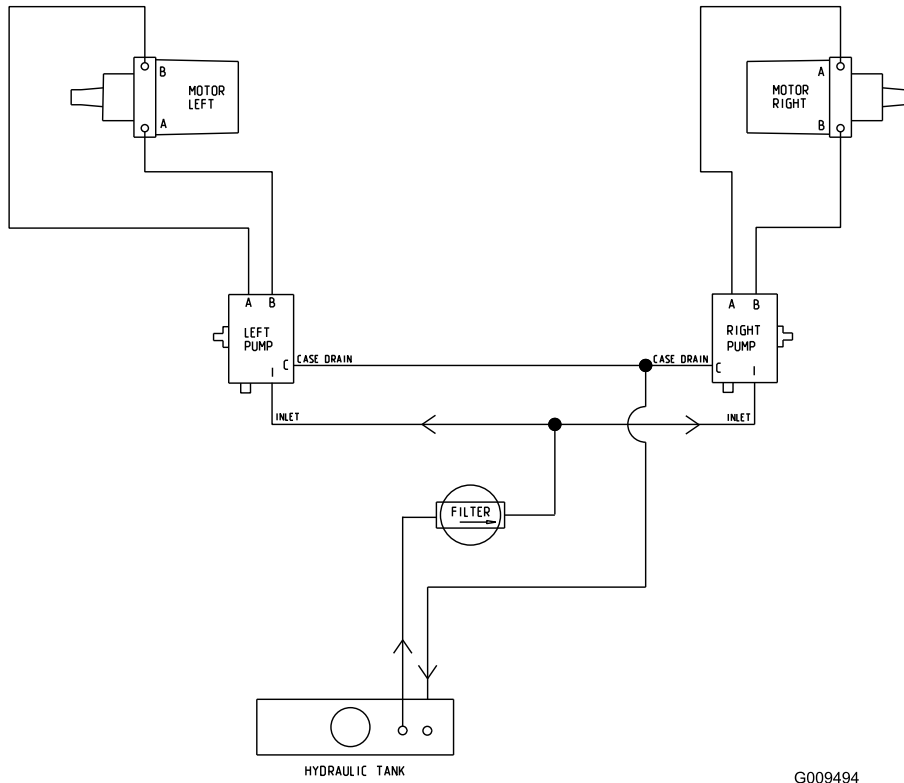
10. Fjern tændrøret/-ene, og kontroller tilstanden. Se [Serviceeftersyn af tændrøret \(side 35\)](#).
11. Når tændrøret/-ene er fjernet fra motoren, skal du hælde 15 ml (2 spsk) motorolie ned i tændrørshullet og bruge starteren til at tørne motoren og fordele olien inde i cylinderen.
12. Monter tændrøret/-ene, men sæt ikke tændrørskablet på tændrøret/-ene.
13. Efterse og tilspænd alle fastgørelsesanordninger. Reparer eller udskift alle beskadigede eller manglende dele.
14. Mal alle ridsede eller blottede metaloverflader med maling, der kan købes hos en autoriseret serviceforhandler.
15. Opbevar maskinen i en ren, tør garage eller et tilsvarende lagerområde. Tag nøglen ud af kontakten, og opbevar den på et sted, du ikke glemmer. Tildæk maskinen for at beskytte den og holde den ren.

Fejlfinding

Problem	Mulig årsag	Afhjælpning
Motoren vil ikke starte, er svær at starte eller sætter ud.	<ol style="list-style-type: none"> 1. Brændstoftanken er tom, eller afbryderventilen er lukket. 2. Chokeren er ikke indkoblet. 3. Et tændrørskabel sidder løst eller er faldet af. 4. Et tændrør er ødelagt eller snavset, eller gnistgabets er forkert. 5. Luffilteret er snavset. 6. Der er snavs i brændstoffilteret. 7. Der er snavs, vand eller gammelt brændstof i brændstofsyste-met. 8. Mellemrummet mellem kontakterne til sikkerhedslåsesyste-met er ikke korrekt. 	<ol style="list-style-type: none"> 1. Fyld brændstoftanken med brændstof, og åbn ventilen. 2. Indkobl chokeren. 3. Monter kablet på tændrøret. 4. Monter et nyt tændrør med korrekt gnistgab. 5. Efterse luffilterindsatsen. 6. Udskift brændstoffilteret. 7. Kontakt en autoriseret forhandler. 8. Kontakt en autoriseret serviceforhandler.
Motoren mister kraft.	<ol style="list-style-type: none"> 1. Motorbelastningen er for stor. 2. Luffilteret er snavset. 3. Oliestanden i krumtaphuset er lav. 4. Køleribberne og luftkanalerne under motorens blæserhus er tilstoppede. 5. Et tændrør er ødelagt eller snavset, eller gnistgabets er forkert. 6. Udluftningshullet i brændstoftankdækslet er tilstoppet. 7. Der er snavs i brændstoffilteret. 8. Der er snavs, vand eller gammelt brændstof i brændstofsyste-met. 	<ol style="list-style-type: none"> 1. Sænk kørehastigheden. 2. Efterse luffilterindsatsen. 3. Fyld olie på krumtaphuset. 4. Fjern snavs og lignende fra køleribberne og luftkanalerne. 5. Monter et nyt tændrør med korrekt gnistgab. 6. Rens, eller udskift brændstoftankdækslet. 7. Udskift brændstoffilteret. 8. Kontakt en autoriseret serviceforhandler.
Motoren overopheder.	<ol style="list-style-type: none"> 1. Motorbelastningen er for stor. 2. Oliestanden i krumtaphuset er lav. 3. Køleribberne og luftkanalerne under motorens blæserhus er tilstoppede. 	<ol style="list-style-type: none"> 1. Sænk kørehastigheden. 2. Fyld olie på krumtaphuset. 3. Fjern snavs og lignende fra køleribberne og luftkanalerne.
Maskinen kører ikke.	<ol style="list-style-type: none"> 1. Væskestanden i hydraulikbeholderen er lav. 2. Der er luft i hydrauliksystemet. 3. En pumpedrivrem glider. 4. En styrefjeder på pumpedrivremmen mangler. 5. Pumpeomløbsventilerne er åbne. 	<ol style="list-style-type: none"> 1. Fyld hydraulikvæske på beholderen. 2. Tving luften ud af det hydrauliske system. 3. Udskift pumpedrivremmen. 4. Udskift styrefjederen på pumpedrivremmen. 5. Stram omløbsventilerne. Tilspænd til et moment på 12 til 15 N·m.
Der er en unormal vibration.	<ol style="list-style-type: none"> 1. Skærekniven(e) er bøje-de eller ude af balance. 2. En af skæreknivenes monteringsbolte er løs. 3. Motorens monteringsbolte er løse. 4. En motorremskive, styreremskive eller en af skæreknivenes remskiver er løs. 5. En motorremskive er beskadiget. 6. En knivspindel er bøjet. 	<ol style="list-style-type: none"> 1. Monter en eller flere nye skæreknive. 2. Tilspænd skæreknivenes monteringsbolt. 3. Tilspænd motorens monteringsbolte. 4. Tilspænd den løse remskive. 5. Kontakt en autoriseret serviceforhandler. 6. Kontakt en autoriseret forhandler.

Problem	Mulig årsag	Afhjælpning
Klippehøjden er ujævn.	<ol style="list-style-type: none"> 1. Skærekniven(e) er ikke skarp(e). 2. Skærekniven(e) er bøjet/-ede. 3. Plæneklipperskjoldet er ikke nivelleret. 4. Plæneklipperskjoldets hældning er forkert. 5. Undersiden af plæneklipperskjoldet er snavset. 6. Dæktrykket er ikke korrekt. 7. En knivspindel er bøjet. 	<ol style="list-style-type: none"> 1. Slib kniven(e). 2. Monter en eller flere nye skæreknive. 3. Niveller plæneklipperskjoldet fra side til side. 4. Juster plæneklipperhældningen på langs. 5. Rengør undersiden af plæneklipperskjoldet. 6. Tilpas dæktrykket. 7. Kontakt en autoriseret forhandler.
Knivene roterer ikke.	<ol style="list-style-type: none"> 1. En pumpedrivrem er slidt, løs eller beskadiget. 2. En pumpedrivrem er hoppet af remskiven. 3. En rem på plæneklipperskjoldet er slidt, løs eller beskadiget. 4. En rem på plæneklipperskjoldet er hoppet af remskiven. 5. En styrefjeder er gået itu eller mangler. 6. Den elektriske kobling er ikke justeret. 7. Koblignens konektor eller kabel er beskadiget. 8. Den elektriske kobling er beskadiget. 9. Sikkerhedslåsesystemet forhindrer skæreknivernes rotation. 1 Kraftudtagskontakten er defekt. 0. 	<ol style="list-style-type: none"> 1. Kontroller remspændingen. 2. Monter drivremmen, og kontroller, at justeringsakserne og remstyrene er korrekt placeret. 3. Monter en ny plæneklipperskjoldrem. 4. Monter plæneklipperskjoldets remskive, og kontroller, at styre remskiven, styrearmen og fjederen er placeret korrekt og fungerer. 5. Sæt fjederen på igen. 6. Juster koblignens gnistgab. 7. Kontakt en autoriseret serviceforhandler. 8. Kontakt en autoriseret serviceforhandler. 9. Kontakt en autoriseret serviceforhandler. 1 Kontakt en autoriseret serviceforhandler. 0. serviceforhandler.

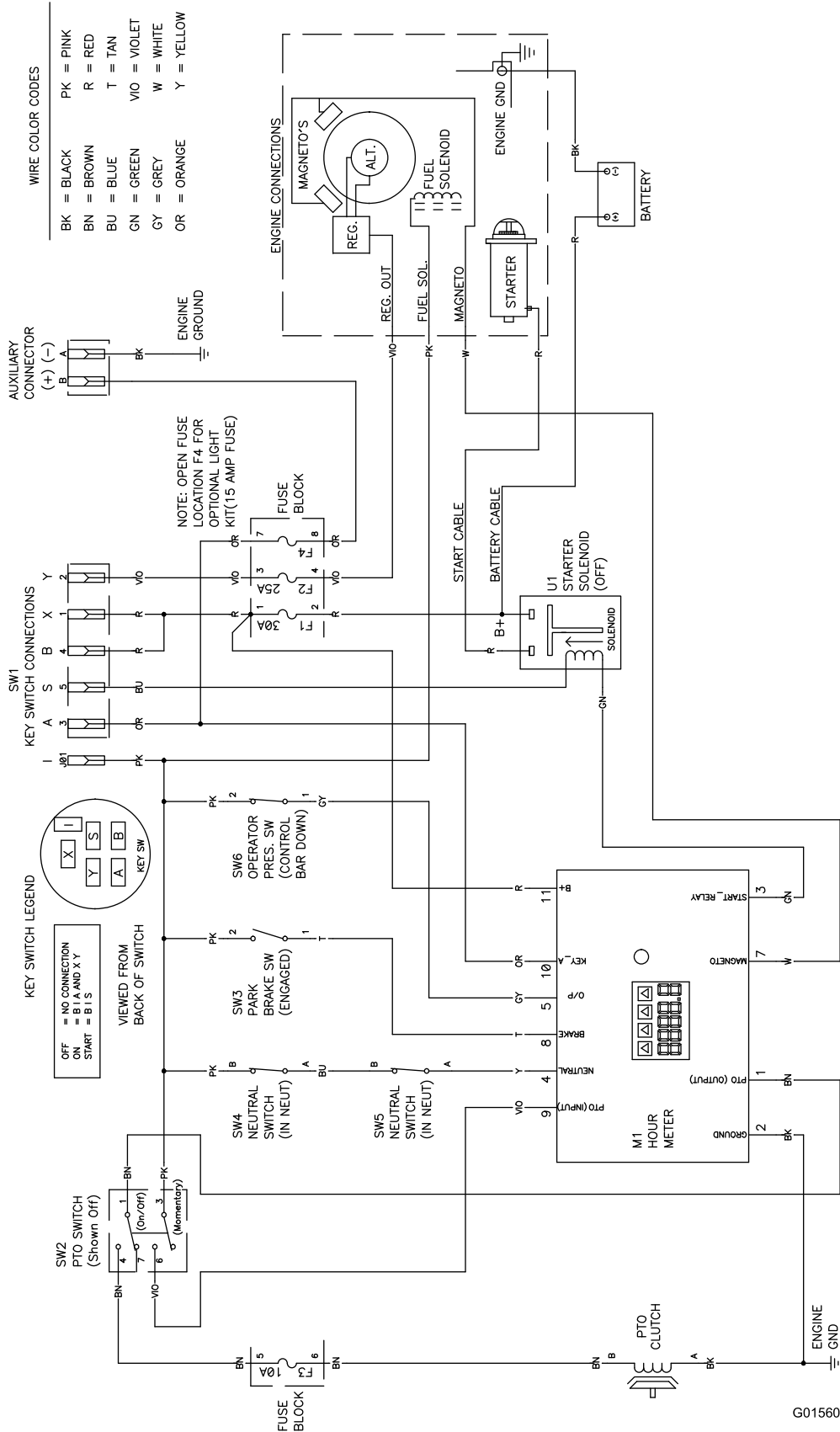
Diagrammer



Hydrauliskema (Rev. A)

G009494

g009494



G015606

Ledningsdiagram (Rev. A)

g015606

Bemærkninger:

Bemærkninger:

EEA/UK-erklæring om beskyttelse af privatlivets fred

Toros brug af dine personlige oplysninger

The Toro Company ("Toro") respekterer dit privatliv. Når du køber vores produkter, indsamler vi visse oplysninger om dig, enten direkte fra dig eller igennem din lokale Toro-virksomhed eller -forhandler. Toro bruger disse oplysninger til at opfylde kontraktmæssige forpligtelser – såsom til at registrere din garanti, behandle dit garantikrav eller kontakte dig i tilfælde af en produkttilbagekaldelse – og til lovlige forretningsformål – såsom til at måle kundetilfredshed, forbedre vores produkter eller give dig produktoplysninger, som kan være interessante for dig. Toro kan dele dine oplysninger med vores datterselskaber, søsterselskaber, forhandlere eller andre forretningspartnere i forbindelse med disse aktiviteter. Vi kan også videregive personlige oplysninger, når loven kræver det eller i forbindelse med salg, køb eller fusion af virksomheder. Vi sælger aldrig dine personlige oplysninger til andre virksomheder med henblik på markedsføring.

Opbevaring af dine personlige oplysninger

Toro opbevarer dine personlige oplysninger så længe, det er relevant for ovenstående formål og i overensstemmelse med lovmæssige krav. Yderligere oplysninger om gældende opbevaringsperioder fås ved at kontakte legal@toro.com.

Toros forpligtelse i forbindelse med sikkerhed

Dine personlige oplysninger kan blive behandlet i USA eller et andet land, der har en mindre restriktiv databeskyttelseslovgivning end i dit bopælsland. Når vi sender dine oplysninger ud af dit bopælsland, træffer vi lovmæssigt påkrævede foranstaltninger for at sikre, at passende sikkerhedsforanstaltninger er på plads, så dine oplysninger beskyttes og behandles sikkert.

Adgang og rettelser

Du kan have ret til at rette eller gennemgå dine personlige oplysninger eller gøre indsigelse mod eller begrænse behandlingen af dine data. For at gøre det skal du kontakte os pr. e-mail på legal@toro.com. Hvis du har spørgsmål til den måde, Toro har håndteret dine oplysninger på, opfordrer vi dig til at rette dem direkte til os. Bemærk, at personer bosiddende i Europa har ret til klage til deres datatilsynsmyndighed.