

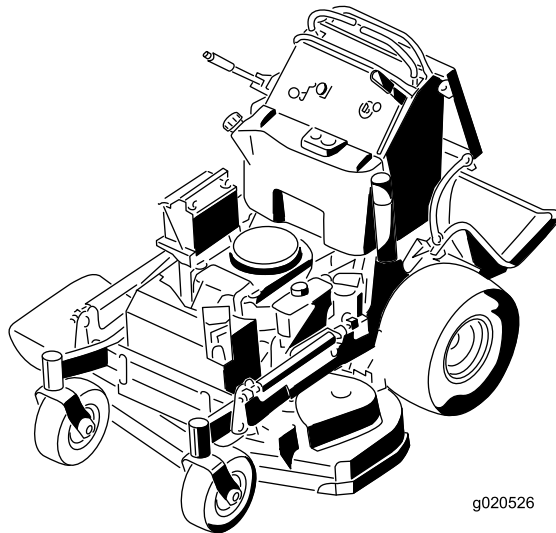


**Count on it.**

**Brakerhåndbok**

## **GrandStand<sup>®</sup>-gressklipper med en 91 cm eller 102 cm TURBO FORCE<sup>®</sup>-klippenhet**

Modellnr. 74534TE—Serienr. 404330000 og oppover  
Modellnr. 74536TE—Serienr. 404330000 og oppover



g020526



Dette produktet er i samsvar med alle relevante europeiske direktiver. Se eget samsvarserklærings skjema for produktet for detaljert informasjon.

Se motorprodusentens informasjon som følger med maskinen.

## Innledning

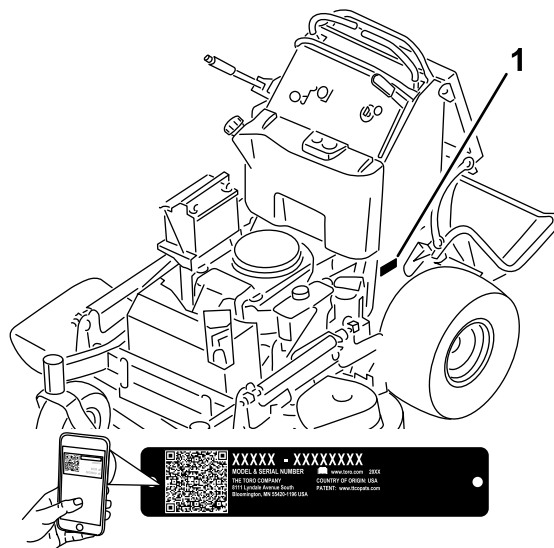
Denne plenetraktoren med roterende kniver er beregnet på bruk av profesjonelle, innleide operatører. Den er hovedsakelig beregnet på å klippe gress på godt vedlikeholdte plener på private eller kommersielle eiendommer. Hvis du bruker dette produktet til andre formål enn det er beregnet på, kan du utsette deg selv eller andre for fare.

Les denne håndboken nøye, slik at du lærer å bruke og vedlikeholde produktet på riktig måte og unngår person- eller produktskade. Du har ansvar for å bruke produktet på en riktig og sikker måte.

Gå til [www.Toro.com](http://www.Toro.com) for mer informasjon, inkludert sikkerhetstips, opplæringsmateriale og informasjon om tilbehør, hjelp til å finne en forhandler eller for å registrere produktet ditt.

Hvis maskinen må repareres eller du trenger originale Toro-deler eller mer informasjon, kan du kontakte et autorisert forhandlerverksted eller Toros kundeserviceavdeling. Ha modell- og serienummer for hånden når du tar kontakt. [Figur 1](#) identifiserer plasseringen av modell- og serienummer på produktet. Skriv inn numrene i de tomme feltene.

**Viktig:** Du kan skanne QR-koden på serienummermerket (hvis det finnes) med den mobile enheten for å få tilgang til garantien, deler og annen produktinformasjon.



Figur 1

g272373

1. Plassering av modell- og serienummer

Modellnr. _____
Serienr. _____

Denne brukerhåndboken identifiserer mulige farer, og markerer sikkerhetsbeskjeder gjennom sikkerhetsvarselssymbolet ([Figur 2](#)) som varsler om en fare som kan føre til alvorlige skader eller dødsfall hvis du ikke følger de anbefalte forholdsreglene.



Figur 2

g000502

1. Sikkerhetsvarselssymbol

I tillegg brukes to ord for å utheve informasjon. **Viktig** gjør oppmerksom på spesiell mekanisk informasjon og **Obs** henviser til generell informasjon som er verdt å huske.

# Innhold

Sikkerhet .....	4	Vedlikeholde sikringene .....	39
Generell sikkerhet .....	4	Vedlikehold av drivsystem .....	39
Sikkerhets- og instruksjonsmerker .....	4	Justere sporingen .....	39
Oversikt over produktet .....	9	Justere nærbryteren .....	40
Kontroller .....	9	Kontrollere trykket i dekkene .....	41
Spesifikasjoner .....	10	Justere styrehjulslageret .....	41
Tilbehør .....	10	Justere den elektriske clutchen .....	42
Før bruk .....	11	Vedlikehold av kjølesystem .....	42
Sikkerhet før bruk .....	11	Rengjøre luftinntaksskjermen .....	42
Fylle drivstoff .....	11	Rengjøre kjølesystemet .....	42
Utføre daglig vedlikehold .....	12	Vedlikehold av bremsesystem .....	43
Kjøre inn et nytt kjøretøy .....	12	Kontrollere parkeringsbremsen .....	43
Bruke sikkerhetssperresystemet .....	12	Kontrollere bremseklaring .....	43
Under bruk .....	13	Justere bremsene .....	44
Sikkerhet under drift .....	13	Vedlikehold av remmer .....	45
Bruke parkeringsbremsen .....	14	Kontrollere beltene .....	45
Bruke kraftuttaket .....	14	Skifte klipperemmen .....	45
Bruke gassen .....	15	Skifte pumpedrivremmen .....	46
Bruke choken .....	15	Vedlikehold av kontrollsystem .....	47
Bruke tenningsbryteren .....	16	Justere høyre bevegelseskontrollspak .....	47
Starte motoren .....	16	Justere nøytral stilling for bevegelseskontrollspakene .....	47
Slå av motoren .....	17	Vedlikehold av hydraulisk system .....	49
Bruke plattformen .....	17	Sikkerhet for hydraulikksystem .....	49
Kjøre forover eller i revers .....	18	Spesifikasjoner for hydraulikksystem .....	49
Sideutslipp eller oppmaling .....	19	Kontrollere hydraulikkoljen .....	49
Justere klippehøyden .....	19	Skifte hydraulisk olje .....	49
Justere utløpsskjermen .....	20	Skifte ut det hydrauliske filteret .....	50
Plassere utløpsskjermen .....	20	Tømme det hydrauliske systemet .....	51
Bruke vekter .....	21	Kontrollere hydraulikkslangene .....	51
Etter bruk .....	21	Vedlikehold av klippeenhet .....	52
Sikkerhet etter bruk .....	21	Overhale gressklipperknivene .....	52
Bruke drivstoffavstengingsventilen .....	22	Rette opp klippeenheten .....	54
Skyve maskinen for hånd .....	22	Skifte gressavlederen .....	57
Transportere maskinen .....	23	Rengjøring .....	58
Vedlikehold .....	25	Rengjøre under klippeenhet .....	58
Sikkerhet ved vedlikehold .....	25	Avhending av avfall .....	58
Anbefalt vedlikeholdsplan .....	26	Lagring .....	59
Forberedelse for vedlikehold .....	27	Lagringssikkerhet .....	59
Heve gressklipperen for tilgang .....	27	Rengjøring og lagring .....	59
Frigjøre puten for tilgang bak .....	28	Feilsøking .....	60
Smøring .....	29	Skjemaer .....	62
Smøre maskinen .....	29		
Smøre de fremre styresvingarmene .....	29		
Smøre styrehjulnavene .....	30		
Vedlikehold av motor .....	31		
Motorsikkerhet .....	31		
Overhale luftrenseren .....	31		
Kontrollere motoroljen .....	32		
Overhale tennpluggen .....	34		
Kontrollere gnistfangeren .....	35		
Vedlikehold av drivstoffsystem .....	35		
Tømme drivstofftanken .....	35		
Skifte drivstoffilteret .....	36		
Vedlikehold av elektrisk system .....	37		
Sikkerhet for elektrisk system .....	37		
Vedlikeholde batteriet .....	37		

# Sikkerhet

Denne maskinen er laget i henhold til EN ISO-standard 5395.

## Generell sikkerhet

Dette produktet kan amputere hender og føtter og slynge gjenstander opp i luften. Følg alltid alle sikkerhetsinstruksjoner for å unngå alvorlige skader.

- Les og forstå innholdet i denne *brugerhåndboken* før du starter motoren.
- Hold hender og føtter borte fra roterende deler på maskinen.
- Bruk aldri maskinen uten at alle verneplater og andre sikkerhetsanordninger sitter på plass og fungerer som tiltenkt.

- Hold avstand fra utslippsåpningen.
- Hold andre personer, spesielt små barn, borte fra arbeidsområdet. Barn skal ikke bruke maskinen. Maskinen skal kun brukes av ansvarlige personer som har opplæring, er kjent med instruksjonene og er fysisk i stand til å bruke den.
- Stopp maskinen, slå av motoren og ta ut nøkkelen før du utfører service, fyller drivstoff på eller fjerner materiale fra maskinen.

Feilaktig bruk og vedlikehold av maskinen kan føre til personskade. For å redusere muligheten for skader bør du følge disse sikkerhetsinstruksjonene og alltid være oppmerksom på sikkerhetsalarmsymbolet (▲) som betyr Forsiktig, Advarsel eller Fare – personsikkerhetsinstruks. Hvis ikke disse instruksjonene tas hensyn til, kan det føre til alvorlige personskader eller dødsfall.

## Sikkerhets- og instruksjonsmerker



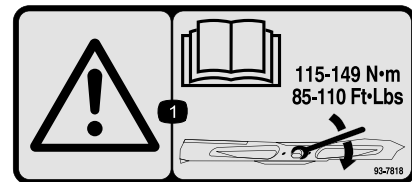
Sikkerhetsmerker og instruksjoner er lett synlige for føreren og er plassert i nærheten av alle områder som representerer en potensiell fare. Bytt ut alle merker som er ødelagte eller mangler.



### Batterisymboler

Noen av eller alle disse symbolene finnes på ditt batteri.

- |                                       |  |
|---------------------------------------|--|
| 1. Eksplosjonsfare                    | 6. Hold andre på avstand.  |
| 2. Ingen bål, åpne flammer eller røyk | 7. Bruk vernebriller – eksplosive gasser kan forårsake blindhet og andre skader. |
| 3. Kaustisk væske/fare for brannskår  | 8. Batterisyre kan forårsake alvorlige brannskader.                              |
| 4. Bruk vernebriller.                 | 9. Skyll straks øynene med vann og søk legehjelp.                                |
| 5. Les <i>brugerhåndboken</i> .       | 10. Inneholder bly – må ikke kastes.   |



93-7818

decal93-7818

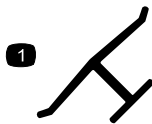
1. Advarsel – les *brugerhåndboken* for instruksjoner om å stramme til knivbolten og -mutteren til 115–149 Nm.



106-5517

decal106-5517

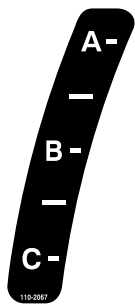
1. Advarsel – ikke rør den varme overflaten.



### Produsentens merke

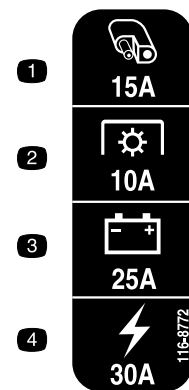
decal0emmarkt

1. Angir om kniven er identifisert som en del fra den originale maskinprodusenten.



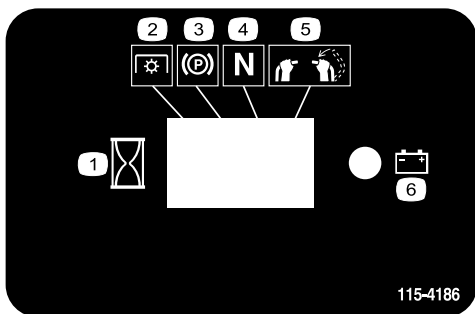
110-2067

decal110-2067



116-8772

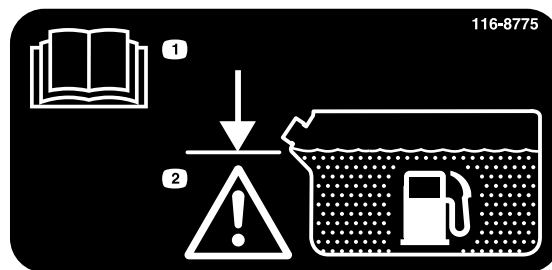
decal116-8772



115-4186

decal115-4186

1. Intervall
2. Kraftuttak
3. Parkeringsbrems
4. Fri
5. Dødmannsbytter
6. Batteri



116-8775

decal116-8775

1. Les *brugerhåndboken*.
2. Advarsel – fyll til bunnen av påfyllingshalsen. Ikke overfyll tanken.

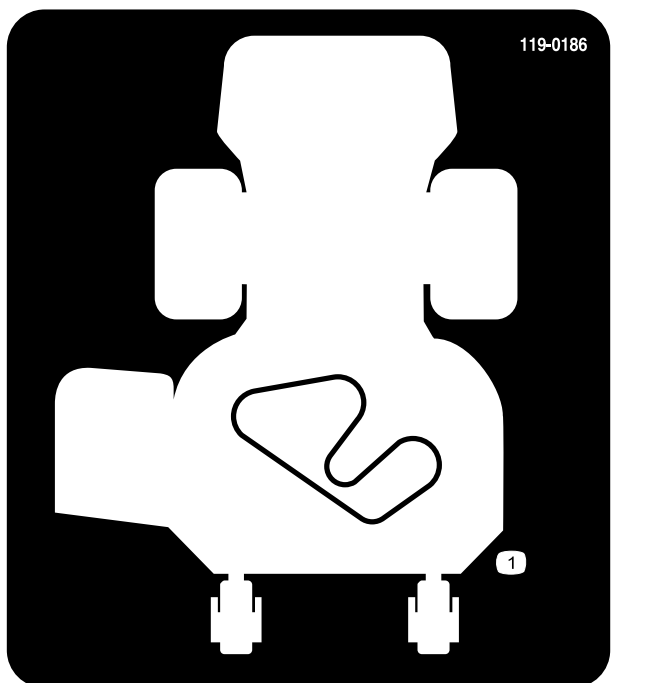


115-4212

decal115-4212

1. Hydraulikkvæskeniå
2. Les *brugerhåndboken*.
3. Advarsel – ikke rør den varme overflaten.

119-0186-merket er for klippeenheter på 91 cm.

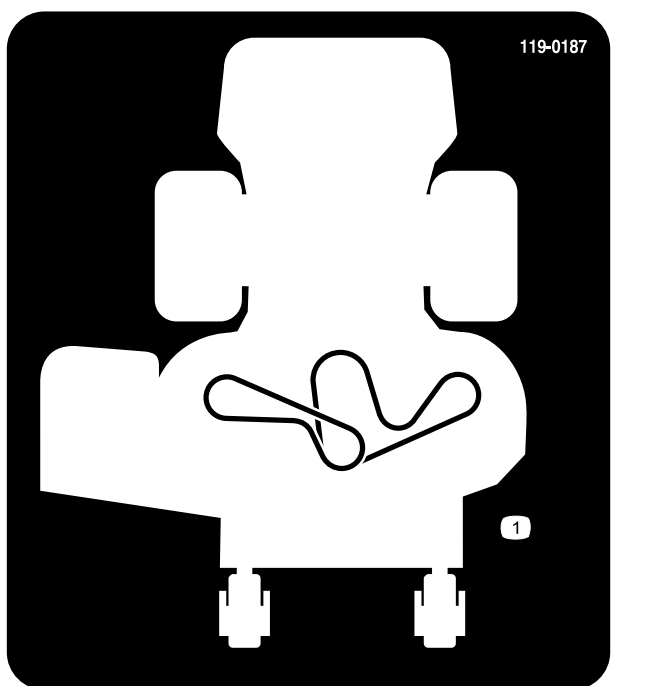


119-0186

decal119-0186

1. Remføring

119-0187-merket er for klippeenheter på 102 cm.



119-0187

decal119-0187

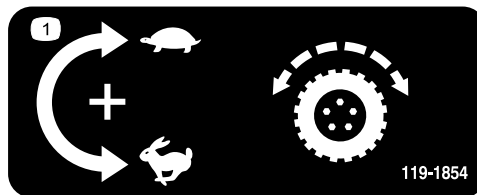
1. Remføring



119-0217

decal119-0217

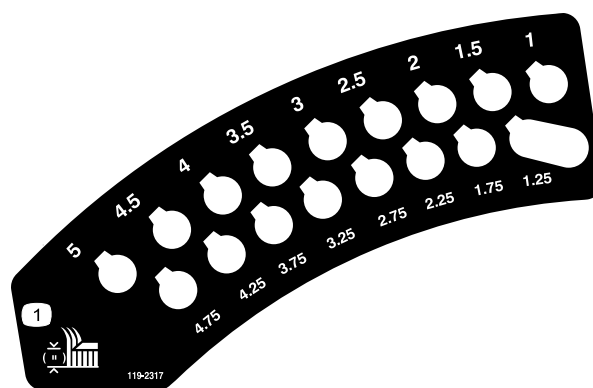
1. Advarsel – slå av motoren, hold avstand fra bevegelige deler, hold alle skydd og vern på plass.



119-1854

decal119-1854

1. Justeringsknott for trekkdrivhastighet.



119-2317

decal119-2317

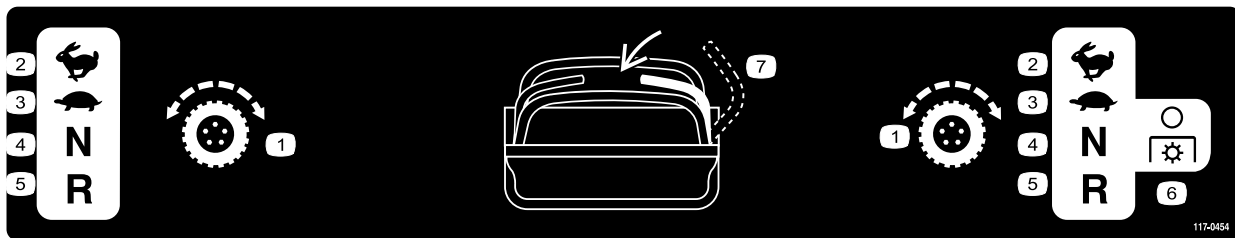
1. Klippehøyde



121-6049

decal121-6049

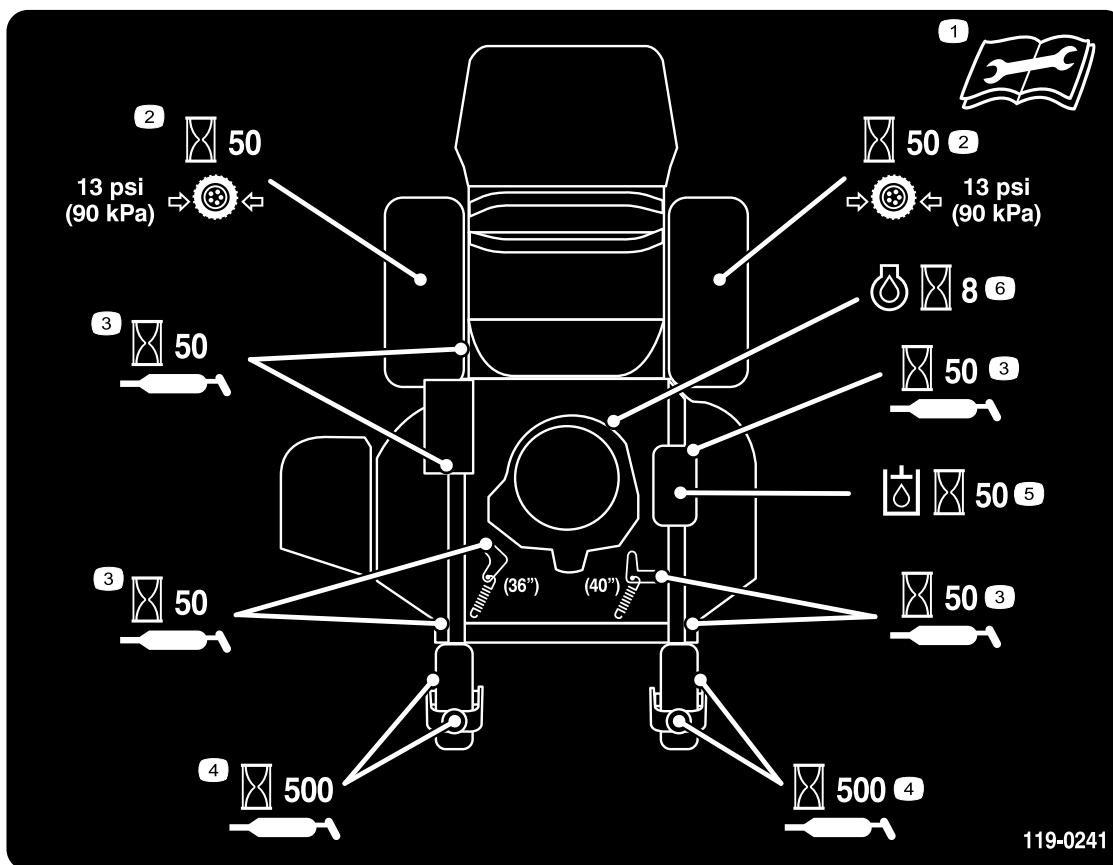
1. Fare for at gjenstander slynges gjennom luften – hold andre på god avstand.
2. Fare for at gjenstander slynges fra gressklipperen – ikke bruk gressklipperen uten avlederen eller skydd på plass.
3. Fare for å kutte/lemleste hender og føtter. Gressklipperblad – hold trygg avstand fra bevegelige deler.



117-0454

decal117-0454

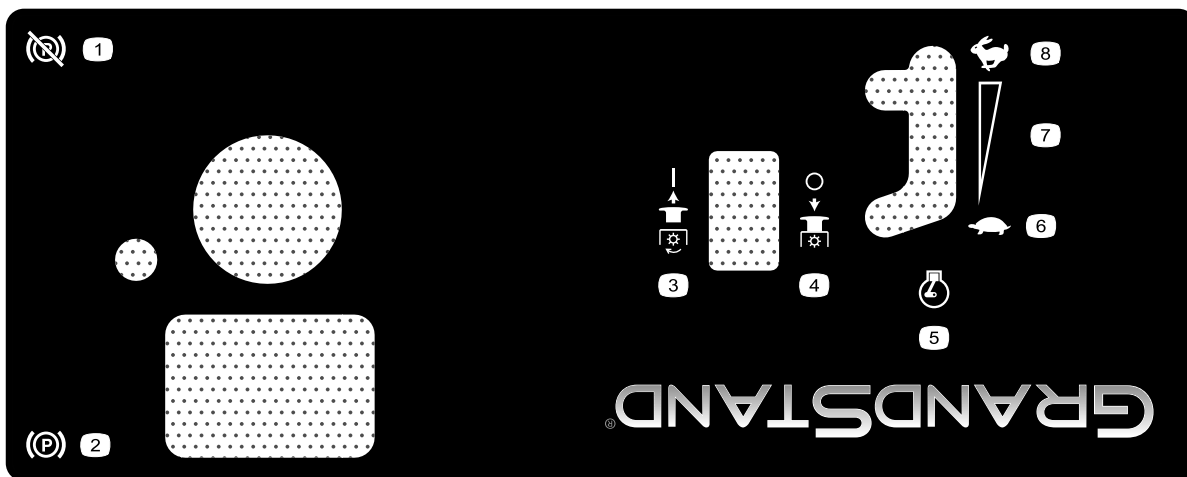
- |                           |          |                          |                  |
|---------------------------|----------|--------------------------|------------------|
| 1. Trekkfunksjonskontroll | 3. Sakte | 5. Revers                | 7. Dødmannsbyter |
| 2. Hurtig                 | 4. Fri   | 6. Kraftuttak – frakoble |                  |



119-0241

decal119-0241

- |  |   |   |
|--|---|---|
| 1. Les <i>brugerhåndboken</i> før du utfører vedlikeholdsarbeid. | 3. Smør hver 50. driftstime.              | 5. Sjekk den hydrauliske oljen etter hver 50. driftstime. |
| 2. Sjekk trykket i drivhjulet hver 50. time.                     | 4. Smør styrehjulet hver 500. driftstime. | 6. Sjekk motoroljen etter hver 8. driftstime.             |



decal125-4679

### 125-4679

- |                                |  |
|--------------------------------|--|
| 1. Parkeringsbrems – frakoblet | 5. Motorhastighet                      |
| 2. Parkeringsbrems – tilkoblet | 6. Sakte                               |
| 3. Kraftuttak – aktivert       | 7. Kontinuerlig regulerbar innstilling |
| 4. Kraftuttak – frakoblet      | 8. Hurtig                              |



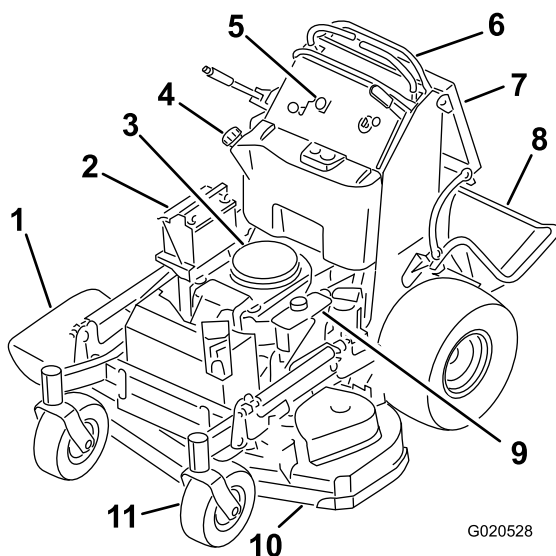
decal139-2878

### 139-2878

- |   |   |
|---|---|
| 1. Advarsel – les <i>brukerhåndboken</i> .  | 6. Fare for at gjenstander slynges gjennom luften – hold andre på god avstand.  |
| 2. Advarsel – få opplæring før denne maskinen brukes.   | 7. Advarsel – sett på parkeringsbremsen, slå av motoren, og ta ut tenningsnøkkelen før du forlater maskinen eller utfører vedlikehold.  |
| 3. Advarsel – bruk hørselsvern.   | 8. Fare for å velte på rampen – unngå bruk av dobbeltrapper når du laster maskinen på en tilhenger. Bruk alltid en enkelt rampe som er bred nok for maskinen, rygg opp på rampen og kjør fremover av den. |
| 4. Fare for at gjenstander slynges gjennom luften – senk avlederen før du bruker maskinen.  | 9. Fare for å velte – bruk ikke maskinen i nærheten av bratte kanter eller vann, hold trygg avstand fra kanter.   |
| 5. Fare for kutting/amputasjon av hender eller føtter – hold trygg avstand fra bevegelige deler, hold alle skydd og verneplater på plass. |   |



# Oversikt over produktet



Figur 3

G020528

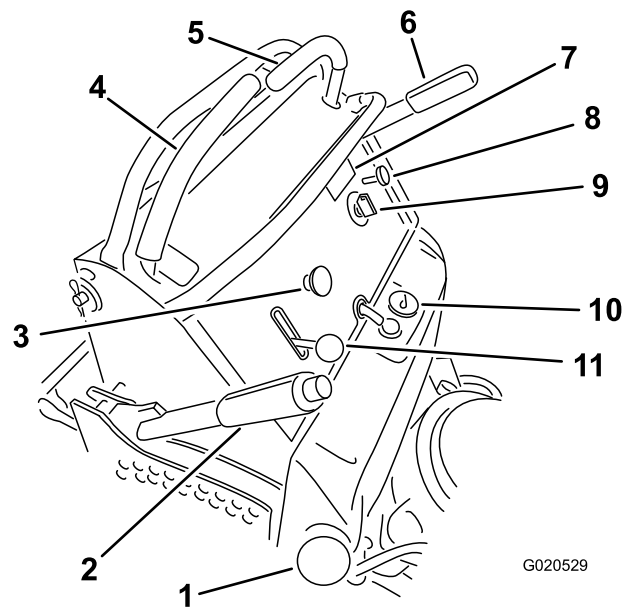
g020528

- |                             |                                 |
|-----------------------------|---------------------------------|
| 1. Sideutslippssjakt        | 7. Operatørpute                 |
| 2. Batteri                  | 8. Plattform (nedfelt posisjon) |
| 3. Motor                    | 9. Hydraulikk tank              |
| 4. Drivstofftank            | 10. Klippeenhet                 |
| 5. Kontrollpanel            | 11. Fremre styrehjul            |
| 6. Bevegelseskontrollspaker |                                 |

# Kontroller

Gjør deg kjent med alle kontroller før du starter motoren og bruker maskinen.

## Kontrollpanel



Figur 4

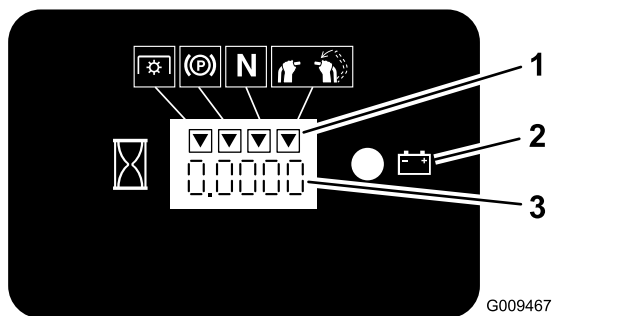
G020529

g020529

- |                                   |                         |
|-----------------------------------|-------------------------|
| 1. Drivstofflokk                  | 7. Timeteller           |
| 2. Klippehøydespak                | 8. Choke -kontroll      |
| 3. Kraftuttaksbryter              | 9. Nøkkelbryter         |
| 4. Høyre bevegelseskontrollspak   | 10. Drivstoffmåler spak |
| 5. Venstre bevegelseskontrollspak | 11. Gasskontroll        |
| 6. Parkeringsbremsespak           |                         |

## Timeteller

Timemåleren registrerer antallet timer som motoren har vært i bruk. Den er i gang når motoren er i gang. Bruk tidene for å planlegge vanlig vedlikehold (Figur 5).



Figur 5

1. Sikkerhetssperresymboler
3. Timeteller
2. Batterily

## Drivstoffmåler

Drivstoffmåleren er plassert øverst, midt på tanken (Figur 4).

## Sikkerhetssperreindikatorer

Symboler på timetelleren indikerer med et svart triangel at sperrekomponenten er i riktig posisjon (Figur 5).

## Batteriindikatorlys

Hvis du vrir tenningsnøkkelen til PÅ-stillingen i noen få sekunder, vises batterispenningen i området hvor klokkeslettet vanligvis vises.

Batteriilyset slår seg på når tenningen er slått PÅ og når ladenivået er under riktig bruksnivå (Figur 5).

## Gasskontroll

Gassen kontrollerer motorhastigheten og den har en kontinuerlig variabel innstilling fra SAKTE til HURTIG (Figur 4).

## Chokekontroll

Bruk chokekontrollen for å starte en kald motor. Dra i chokekontrollen for å aktivere den. Trykk ned på chokekontrollen for å deaktivere den.

## Kraftuttaksbryter

Bruk kraftuttaksbryteren for å koble gressklipperknivene (Figur 4) til og fra. Se Bruke kraftuttaket (side 14).

## Nøkkelbryter

Tenningsbryteren som brukes til å starte og stoppe motoren, har tre stillinger: AV, KJØR og START. Se Bruke tenningsbryteren (side 16).

## Bevegelseskontrollspaker

Bruk bevegelseskontrollspakene til å kjøre maskinen fremover, rygge og svinge i alle retninger (Figur 4).

## Drivstoffavstengingsventil

Steng drivstoffvelgerventilen før du transporterer eller lagrer maskinen. Se Bruke drivstoffavstengingsventilen (side 22).

## Spesifikasjoner

**Merk:** Spesifikasjoner og konstruksjon kan forandres uten varsel.

	klippeenhet på 91 cm	klippeenhet på 102 cm
Klippebredde	91 cm	102 cm
Bredde med avleder ned	131 cm	142 cm
Lengde med plattform ned	188 cm	178 cm
Lengde med oppreist plattform	155 cm	145 cm
Høyde	122 cm	122 cm
Vekt	343 kg	351 kg

## Tilbehør

Et utvalg av Toro-godkjent tilbehør som kan brukes sammen med maskinen for å forbedre og utvide dens funksjoner er tilgjengelig. Ta kontakt med en autorisert serviceforhandler eller Toro-forhandler, eller gå til [www.Toro.com](http://www.Toro.com) for å få en liste over godkjent tilbehør og utstyr.

For å oppnå optimal ytelse og holde maskinen i sikkerhetsgodkjent stand bruker du bare ekte Toro-reservedeler og -tilbehør. Reservedeler og tilbehør som er laget av andre produsenter kan være farlige, og de kan derfor føre til at garantien blir ugyldig.

# Bruk

## Før bruk

## Sikkerhet før bruk

### Generell sikkerhet

- Ikke la barn, eller personer som ikke er opplært kjøre eller utføre vedlikehold på maskinen. Det kan hende at lokale forskrifter setter en aldersgrense for bruk. Eieren er ansvarlig for opplæring av alle operatører og mekanikere.
- Gjør deg kjent med sikker bruk av utstyret, driftskontrollene og sikkerhetssymbolene.
- Lær deg å stanse maskinen og slå av motoren raskt.
- Kontroller at dødmannskontrollene, sikkerhetsbryterne og verneplatene er montert og fungerer på korrekt måte. Ikke bruk maskinen hvis disse ikke fungerer som de skal.
- Før du klipper, må du alltid undersøke maskinen for å sikre at knivene, knivboltene og klippeenhetene er i god stand.
- Undersøk området der du skal bruke maskinen, og fjern alle gjenstander som kan slynges ut av maskinen.
- Vurder terrenget for å avgjøre det passende utstyret og eventuelt tilbehør som er nødvendig for å bruke maskinen korrekt og sikkert.

### Drivstoffsikkerhet

- Drivstoff er svært brannfarlig og eksplosivt. Brann eller eksplosjon forårsaket av drivstoff kan påføre deg og andre brannskader samt ødelegge eiendom.
  - Når du fyller tanken, må drivstoffkannen og/eller maskinen være plassert direkte på bakken og ikke i et kjøretøy eller på en gjenstand, for å hindre at statisk elektrisitet antenner drivstoffet.
  - Fyll opp drivstofftanken utendørs på et åpent område når motoren er nedkjølt. Tørk opp eventuelt drivstoffsøl.
  - Ikke håndter drivstoff når du røyker eller er i nærheten av åpen ild eller gnister.
  - Ikke ta lokket av drivstofftanken eller fyll på drivstofftanken mens motoren går eller er varm.
  - Ikke prøv å starte motoren hvis du har sølt drivstoff. Unngå antenningskilder til all drivstoffdamp er forsvunnet.

- Drivstoff må oppbevares på en godkjent kanne, utenfor barns rekkevidde.
- Drivstoff kan føre til skader eller dødsfall hvis det svelges. Hvis du utsettes for damp fra drivstoff over lengre tid, kan dette føre til alvorlig skade og sykdom.
  - Unngå innånding av damp fra drivstoff over lengre tid.
  - Hold hendene og ansiktet unna dysen og drivstofftankåpningen.
  - Hold drivstoffet unna øyne og hud.
- Oppbevar aldri maskinen eller bensinkannen hvor det er åpen ild, gnist eller kontrollampe som på en varmtvannstank eller andre apparater.
- Ikke fyll opp kanner inne i en maskin, på en lastebil eller på en tilhenger med plastføring. Sett alltid beholdere på bakken, vekk fra kjøretøyet, når det fylles på.
- Fjern utstyret fra lastebilen eller tilhengeren, og fyll på drivstoff mens det er på bakken. Hvis dette ikke lar seg gjøre, fyll drivstoff fra en bærbar kanne i stedet for direkte fra en drivstoffpumpe.
- Ikke bruk maskinen uten at hele eksossystemet er på plass og i fungerende tilstand.
- Påfyllingstuten må være i kontakt med kanten på drivstofftanken eller kannens åpning hele tiden, helt til du er ferdig med å fylle. Ikke bruk utstyr for låsing av munnstykket i åpen stilling.
- Hvis du søler drivstoff på klærne dine, bytt klær umiddelbart. Tørk opp eventuelt drivstoffsøl.
- Aldri fyll for mye i drivstofftanken. Sett på igjen lokket på drivstofftanken og stram godt til.

## Fylle drivstoff

### Anbefalt drivstoff

- For best resultat bør du kun bruke ren, fersk (mindre enn 30 dager gammel) og blyfri bensin med oktankvalitet på 87 eller høyere (vurderingsmetode (R+M)/2).
- **Etanol:** Bensin med opptil 10 % etanol (alkoholbensin) eller 15 % MTBE (metyltertærbutyleter) i volum er akseptabelt. Etanol og MTBE er ikke det samme. Bensin med 15 % etanol (E15) i volum er ikke godkjent for bruk. **Ikke bruk bensin som inneholder mer enn 10 % etanol i volum**, som f.eks. E15 (inneholder 15 % etanol), E20 (inneholder 20 % etanol) eller E85 (inneholder opptil 85 % etanol). Bruk av bensin som ikke er godkjent kan forårsake problemer og/eller motorskade som kanskje ikke dekkes av garanti.
- **Ikke bruk metanolholdig bensin.**

- **Ikke** oppbevar drivstoff i drivstofftanken eller i drivstoffbeholdere over vinteren, med mindre du bruker drivstoffstabilisator.
- **Ikke** bland olje i drivstoffet.

## Bruke stabiliserings- /kondisjoneringsmiddel

Bruk drivstoffstabiliserings- /kondisjoneringsmiddel i maskinen for å holde drivstoffet ferskt lenger under bruk, som anvist av produsenten for drivstoffstabiliseringsmiddelet.

**Viktig:** Ikke bruk tilsetningsmidler som inneholder metanol eller etanol i drivstoffet.

Tilsett mengden drivstoffstabiliserings- /kondisjoneringsmiddel i ferskt drivstoff som anvist av produsenten for drivstoffstabiliseringsmiddelet.

## Fylle drivstofftanken

1. Parker maskinen på en jevn flate, koble fra kraftuttaket, flytt bevegelseskontrollspakene til NØYTRAL, LÅST stilling, og aktiver parkeringsbremsen.
2. Før du forlater førerplassen må du slå av motoren, ta ut nøkkelen og vente til alle bevegelige deler står stille.
3. Rengjør rundt lokket på drivstofftanken og ta det av.
4. Fyll drivstoff på tanken til nivået når opp til bunnen av påfyllingshalsen.

**Merk:** Drivstofftanken må ikke fylles helt opp. Dette tomrommet i tanken gir bensinen plass til å utvide seg.

5. Fest drivstofftanklokket ordentlig. Tørk opp eventuelt drivstoffsøl.

## Utføre daglig vedlikehold

Før du starter maskinen hver dag, må du utføre prosedyrene for hver bruk / daglige prosedyrer, som angitt i [Vedlikehold \(side 25\)](#).

## Kjøre inn et nytt kjøretøy

Nye motorer trenger tid til å utvikle full styrke. Klippeenheter og drivverk har høyere friksjon når de er nye, som fører til ekstra belastning på motoren. Beregn 40 til 50 timers innkjøringstid slik at nye maskiner kan utvikle full styrke og best mulig ytelse.

## Bruke sikkerhetssperresystemet

### ⚠ ADVARSEL

Hvis sikkerhetssperrebryterne frakobles eller ødelegges, kan maskinen fungere uventet og forårsake personskader.

- **Ikke rør sperrebryterne.**
- **Kontroller sperrebryterne daglig, og bytt ut ødelagte brytere før du bruker maskinen.**

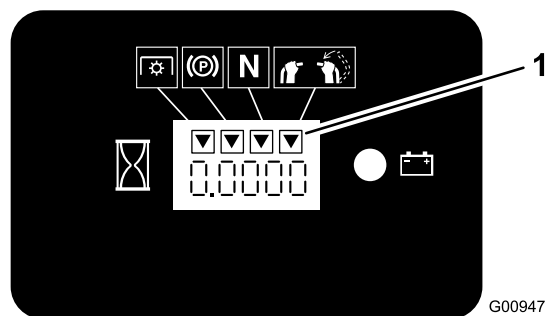
## Forstå sikkerhetssperresystemet

Sikkerhetssperresystemet er konstruert slik at det forhindrer kraftuttaket i å starte hvis du ikke gjør ett av følgende trinn:

- Sett høyre bevegelseskontrollspak til midtstilt, ulåst stilling.
- Sette krafttuttsbryteren til PA-stillingen.

Sikkerhetssperresystemet er konstruert slik at det stopper knivene/tilbehøret hvis du beveger eller frigjør begge bevegelseskontrollspakene inn i NØYTRAL, LÅST stilling.

Timetelleren har symboler som varsler brukeren når hver av sperrekomponentene er i riktig stilling. Når komponenten er i riktig stilling, lyser et triangel opp i tilsvarende felt ([Figur 6](#)).



G009472

g009472

Figur 6

1. Triangler lyser opp når sperrekomponentene er i riktig stilling.

## Teste sikkerhetssperresystemet

**Serviceintervall:** For hver bruk eller daglig

Sikkerhetssperresystemet må testes hver gang maskinen skal brukes.

**Merk:** Hvis systemet ikke fungerer slik som beskrevet nedenunder, må du be et autorisert forhandlerverksted om å reparere det omgående.

1. Start motoren. Se [Starte motoren \(side 16\)](#).
2. Sett høyre bevegelseskontrollspak til midtstilt, ulåst stilling.  
**Merk:** Knivene/tilbehøret skal stoppe og motoren skal stoppe.
3. Start motoren og frigjør parkeringsbremsen.
4. Sett høyre bevegelseskontrollspak til midtstilt, ulåst stilling.
5. Fortsett å holde bevegelseskontrollspaken i midtstilling (ulåst stilling), dra opp kraftuttakbryteren og frigjør bryteren.  
**Merk:** Clutchen og knivene/tilbehøret skal kobles inn.
6. Flytt eller frigjør høyre bevegelseskontrollspak til NØYTRAL, LÅST stilling.  
**Merk:** Knivene/tilbehøret skal stoppe å rotere, og motoren skal fortsette å gå.
7. Skyv kraftuttaksbryteren ned, og sett høyre bevegelseskontrollspak til midtstilt, ulåst stilling.
8. Fortsett å holde bevegelseskontrollspaken i midtstilling (ulåst stilling), dra opp kraftuttakbryteren og frigjør bryteren.  
**Merk:** Clutchen og knivene/tilbehøret skal kobles inn.
9. Sett kraftuttaksbryteren i AV-stillingen.  
**Merk:** Knivene/tilbehøret skal stoppe.
10. Mens motoren går, dra kraftuttaksbryteren opp og frigjør den uten å holde den høyre bevegelseskontrollspaken i midtstilling (ulåst stilling).  
**Merk:** Knivene/tilbehøret skal ikke kobles inn.

## Under bruk

## Sikkerhet under drift

### Generell sikkerhet

- Eieren/brukeren kan forhindre og er ansvarlig for ulykker som kan forårsake personskader eller materielle skader.

- Ha på deg passende klær, inkludert vernebriller, vernebukser, sklisikkert og kraftig fottøy og hørselsvern. Sett opp langt hår, ikke bruk løstsittende klær eller fritt hengende smykker.
- Vær alltid fokusert på oppgaven når du bruker maskinen. Ikke delta i aktiviteter som forårsaker distraksjoner, da dette kan føre til personskade eller materiell skade.
- Ikke bruk maskinen når du er syk, trett eller påvirket av alkohol eller andre rusmidler.
- Ha aldri med passasjerer på maskinen, og hold mennesker og kjæledyr borte fra maskinen under drift.
- Maskinen skal kun brukes under forhold med god sikt og egnede værforhold. Ikke bruk maskinen hvis det er fare for lynnedslag.
- Vått gress eller løv kan føre til alvorlig personskade hvis du mister fotfestet og kommer i kontakt med kniven. Unngå klipping i våte forhold.
- Påse at alle drivverk står i nøytral stilling, at parkeringsbremsen er aktivert og at du er i førerposisjon før du starter motoren.
- Sørg for å ha godt fotfeste ved bruk av denne maskinen, spesielt når du rygger.
- Hold hendene og føttene borte fra klippeenhetene. Hold deg unna åpningen på utløpssjakten til enhver tid.
- Se bak- og nedover før du rygger, slik at du ikke kjører på noen.
- Vær spesielt forsiktig når du nærmer deg hjørner, busker, trær eller andre objekter som kan hindre sikten din.
- Stopp knivene når du ikke klipper.
- Stopp maskinen, ta nøkkelen og vent til alle bevegelige deler har stanset før du undersøker klippeenheten eller tilbehøret, hvis du har truffet gjenstander eller hvis maskinen begynner å vibrere unormalt. Foreta alle nødvendige reparasjoner før du gjenopptar bruk.
- Kjør sakte, og vær forsiktig når du svinger og krysser veier og fortau med maskinen. Overhold alltid vikeplikten.
- Koble ut klippeenheten og slå av motoren før du justerer klippehøyden (med mindre du kan justere den fra driftstillingen).
- Kjør motoren kun i godt ventilerte områder. Eksosen inneholder karbonmonoksid, som er dødelig ved innånding.
- La aldri maskinen stå uten tilsyn når den er i gang.
- Før du forlater førerstedet (inkludert for å tømme gressoppsamlerene eller rense sjakten), gjør følgende:
  - Parker maskinen på en jevn flate.

- Deaktiver kraftuttaket.
- Sett på parkeringsbremsen.
- Slå av motoren og ta ut tenningsnøkkelen.
- Vent til alle bevegelige deler har stanset.
- Steng av maskinen, og koble ut drivkraften til klippeenhetene i følgende situasjoner:
  - før du fyller drivstoff
  - før du fjerner eventuelle tilstoppinger
  - før du sjekker, rengjør og vedlikeholder klippeenheten
  - etter at du har truffet en gjenstand eller hvis det oppstår unormal vibrasjon. Undersøk om klippeenheten ble skadet, og reparer den før du starter opp og bruker maskinen
  - Gjør følgende før du forlater førerstedet
- Ikke bruk maskinen til tauing.
- Bruk bare utstyr og tilbehør som er godkjent av The Toro® Company.

## Sikkerhet i skråninger

- Skråninger er en ledende årsak til tap av kontroll og velting. Dette kan føre til alvorlige skader eller dødsfall. Du er ansvarlig for trygg drift i skråninger. Bruk av maskinen i skråninger krever ekstra forsiktighet. Før du bruker maskinen i en skråning, må du gjøre følgende:
  - Les og forstå instruksjonene for bruk i skråninger i denne brukerhåndboken og på maskinen.
  - Vurder forholdene på stedet på dagen for å avgjøre om det er trygt å bruke maskinen i skråningen. Bruk alltid sunn fornuft og god dømmekraft når du utfører denne kontrollen. Endringer i terrenget, som for eksempel fuktighet, kan påvirke bruken av maskinen i skråninger.
- Kjør på tvers av skråninger, aldri oppover og nedover. Unngå bruk i svært bratte eller våte skråninger.
- Identifiser farer ved bunnen av skråningen. Maskinen må ikke brukes ved kanter, grøfter, voller, vann eller andre farer. Maskinen kan velte hvis et hjul går over kanten eller hvis kanten gir etter. Hold en sikker avstand (to ganger maskinens bredde) mellom maskinen og eventuelle farer. Bruk en skyveggressklipper eller et håndholdt verktøy i disse områdene.
- Ikke start, stopp eller sving maskinen i skråninger. Ikke foreta brå endringer i hastighet eller retning. Sving forsiktig og gradvis.
- En maskin hvor trekraften, styringen eller stabiliteten er i tvil, skal ikke brukes under noen

omstendigheter. Vær oppmerksom på at maskinen kan den begynne å gli dersom den brukes på vått gress, på tvers av skråninger eller i nedoverbakker. Hvis drivhjulene mister taket, kan det føre til at maskinen sklir og at bremse- og styringsevnen reduseres. Maskinen kan gli selv om drivhjulene er stanset.

- Fjern eller marker hindringer som grøfter, hull, hjulspor, ujevnheter, steiner eller andre skjulte objekter. Gjenstander kan ligge skjult i høyt gress. Maskinen kan velte i ujevnt terreng.
- Vær svært forsiktig når du bruker maskinen med ekstrautstyr eller tilbehør. Disse kan endre maskinens stabilitet og føre til tap av kontroll. Følg anvisningene for motvekter.
- Hvis du mister kontroll over maskinen, stig av og vekk fra maskinens kjøretretning.

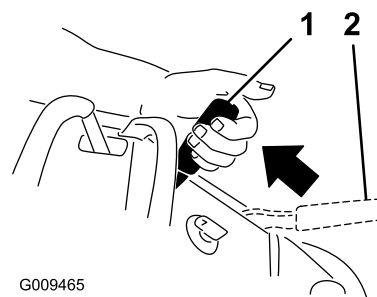
## Bruke parkeringsbremsen

Parkeringsbremsen må alltid settes på når du stopper eller forlater maskinen. Kontroller at parkeringsbremsen fungerer som den skal før hvert bruk.

Hvis parkeringsbremsen ikke holder maskinen sikkert på plass, må den justeres. Se [Bruke parkeringsbremsen \(side 14\)](#).

Trekk parkeringsbremsespaken bakover for å aktivere den ([Figur 7](#)).

Skyv parkeringsbremsespaken forover for å deaktivere den.



**Figur 7**

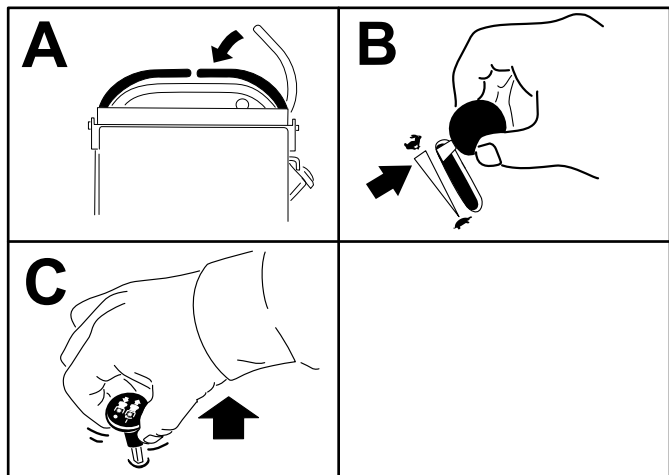
1. Parkeringsbrems –  
tilkoblet

2. Parkeringsbrems –  
frakoblet

## Bruke kraftuttaket

Bruk kraftuttaksbryteren sammen med bevegelseskontrollspakene for å aktivere og deaktivere gressklipperkniver eller strømdrevet tilbehør.

## Koble til kraftuttaksbryter

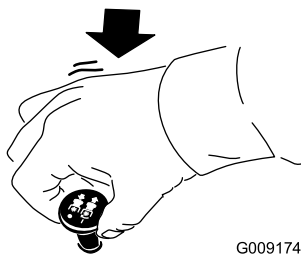


Figur 8

g216326

## Koble fra kraftuttaksbryter

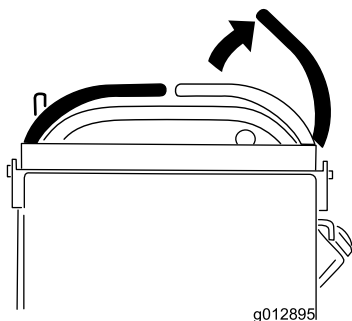
Figur 9 og Figur 10 viser to måter å koble fra kraftuttaket på.



Figur 9

G009174

g009174



Figur 10

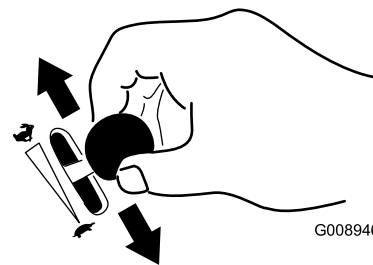
g012895

g012895

## Bruke gassen

Du kan flytte gasskontrollen mellom HURTIG- og LANGSOM-stillingene (Figur 11).

Bruk alltid HURTIG-stillingen når du aktiverer kraftuttaket.



Figur 11

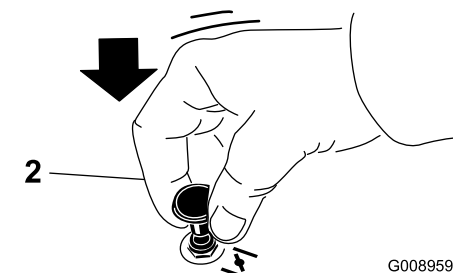
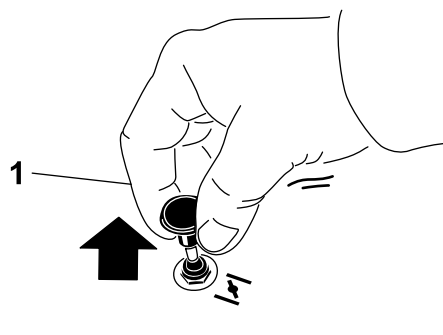
G008946

g008946

## Bruke choken

Bruk choken til å starte en kald motor.

1. Dra opp chokeknappen for å koble til choken før du bruker tenningsbryteren (Figur 12).
2. Dra ned chokeknotten for å koble choken fra når motoren har startet (Figur 12).



Figur 12

G008959

g008959

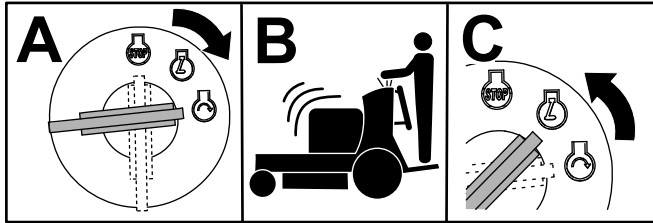
1. PÅ-stilling

2. AV-stilling

# Bruke tenningsbryteren

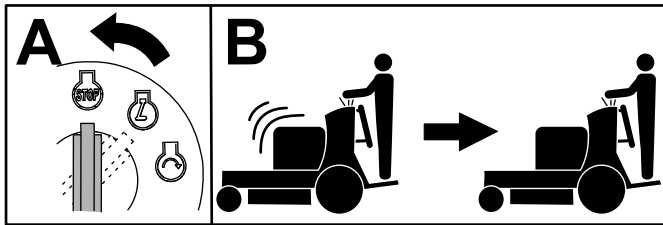
**Viktig:** Ikke hold tenningsnøkkelen vridd rundt i mer enn fem sekunder om gangen. Hvis motoren ikke vil starte, vent 15 sekunder mellom startforsøkene. Hvis du ikke følger disse instruksjonene, kan startmotoren bli ødelagt.

**Merk:** Det kan hende du må gjenta syklusen for å starte motoren når du starter den første gang etter at du har fylt et fullstendig tomt drivstoffsystem med drivstoff.



G031239  
g031239

Figur 13



G031281  
g031281

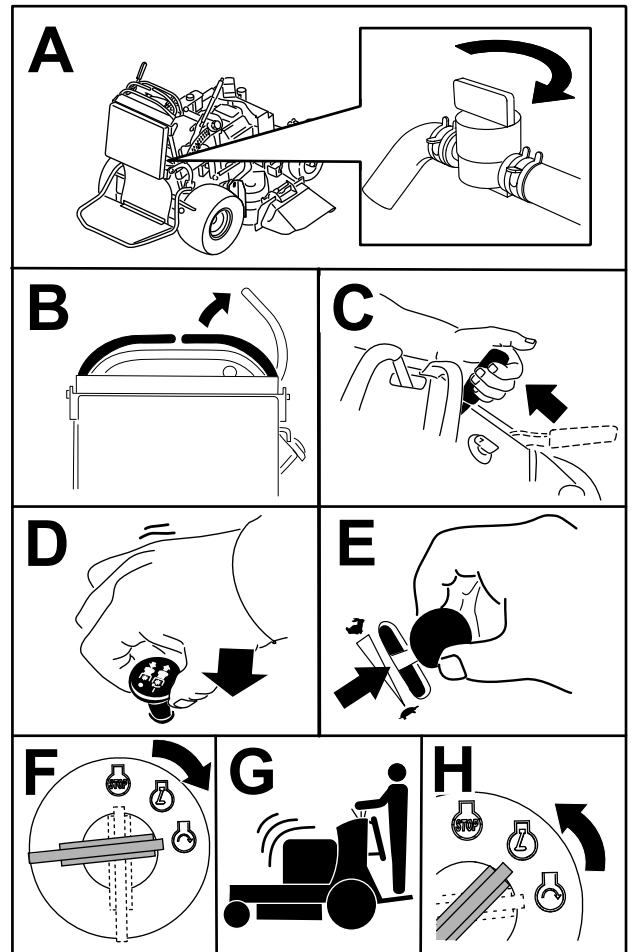
Figur 14

# Starte motoren

**Viktig:** Ikke hold tenningsnøkkelen vridd rundt i mer enn fem sekunder om gangen. Hvis motoren ikke vil starte, vent 15 sekunder mellom startforsøkene. Hvis du ikke følger disse instruksjonene, kan startmotoren bli ødelagt.

**Merk:** En varm motor trenger kanskje ikke choke.

**Merk:** Det kan hende du må gjenta syklusen for å starte motoren når du starter den første gang etter at du har fylt et fullstendig tomt drivstoffsystem med drivstoff.



G032586  
g032586

Figur 15



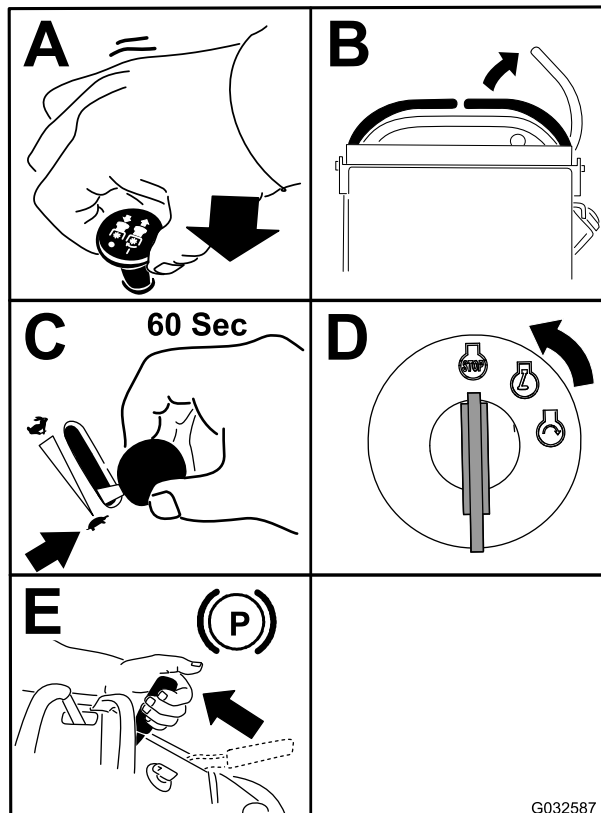
# Slå av motoren

## ⚠ FORSIKTIG

Barn og andre personer kan skades hvis de flytter på eller prøver å kjøre maskinen uten oppsyn.

Ta alltid ut nøkkelen og sett på parkeringsbremsen når du forlater førerstillingen.

La motoren gå på tomgang med lav gass (skilpadde) i 60 sekunder før du vris nøkkelbryteren til AV-posisjon.



Figur 16

G032587

**Viktig:** Kontroller at drivstoffavstengingsventilen er stengt før du transporterer eller oppbevarer maskinen, da det kan oppstå drivstofflekkasje. Før du oppbevarer maskinen, koble fra tennpluggen(e) for å hindre at den starter ved et uhell.

# Bruke plattformen

Du kan bruke maskinen med plattformen i hevet eller senket stilling. Hvilken stilling som skal brukes, er opp til deg.

## ⚠ ADVARSEL

Førerplattformen er tung og kan forårsake personskader når du hever eller senker den. Senk og hev operatørens plattform forsiktig, da plutselig fall kan påføre deg skade.

- Plasser ikke hendene eller fingrene i plattformtappområdet ved senking eller heving av førerplattformen.
- Pass på at plattformen støttes når du drar låsestiften ut.
- Kontroller at låsen sikrer plattformen når den løftes opp. Dra den tett opp mot puten slik at låsestiften sitter fast.
- Hold andre på avstand fra maskinen når du hever eller senker plattformen.

## Bruke maskinen med oppreist plattform

Kjør maskinen med oppreist plattform under følgende forhold:

- Bruke maskinen i nærheten av bratte kanter
- Bruke maskinen på små områder når den er for stor
- Områder med lavthengende grener eller hindringer
- Du laster maskinen for transport
- Du kjører opp bakker

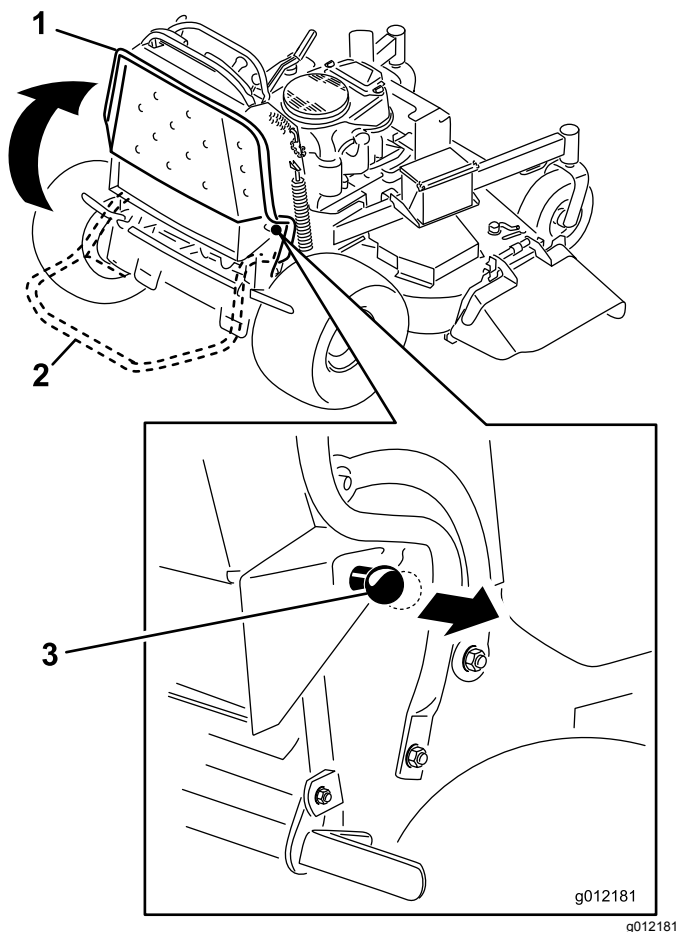
For å heve plattformen drar du baksiden av plattformen opp slik at låsestiften og knotten låser den på plass. Dra den tett opp mot puten slik at låsestiften sitter fast.

## Bruke maskinen med plattformen ned

Kjør maskinen med senket plattform under følgende forhold:

- Bruke maskinen i de fleste områder
- Kjøre på tvers av bakker
- Du kjører ned bakker

For å senke plattformen skyver du plattformen fremover mot puten for å frigjøre presset på låsestiften, deretter drar du ut knotten og senker plattformen (Figur 17).



**Figur 17**

- |                       |   |
|-----------------------|---|
| 1. Oppreist plattform | 3. Trekk knotten ut for å frigjøre plattformen. |
| 2. Plattform ned      |   |

## Kjøre forover eller i revers

Gasskontrollen regulerer omdreiningstallet (o/min – omdreininger per minutt). Sett gasskontrollen i HURTIG-stillingen for best ytelse.

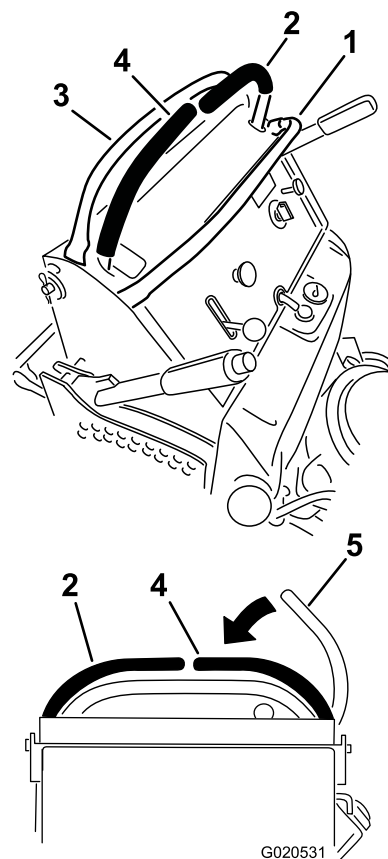
### **⚠ FORSIKTIG**

Maskinen kan rotere svært hurtig og du kan miste kontroll over maskinen, noe som kan skade både deg og maskinen.

Reduser hastigheten før du foretar skarpe svinger.

## Kjøre fremover

1. Koble fra parkeringsbremsen. Se [Bruke parkeringsbremsen \(side 14\)](#).
2. Sett høyre bevegelseskontrollspak til midtstilt, ulåst stilling.



**Figur 18**

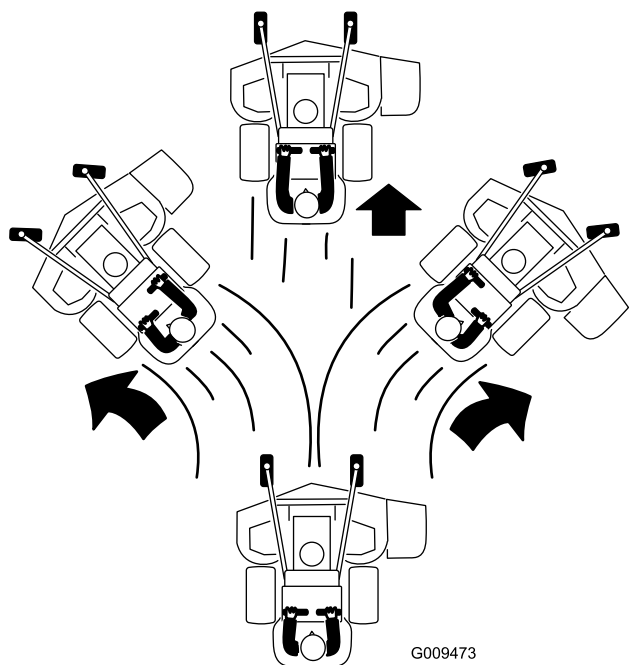
- |                                   |  |
|-----------------------------------|--|
| 1. Frontstang                     | 4. Høyre bevegelseskontrollspak                          |
| 2. Venstre bevegelseskontrollspak | 5. Høyre bevegelseskontrollspak i NØYTRAL, LÅST stilling |
| 3. Bakstang                       |  |

3. Flytt hastighetskontrollspaken til ønsket hastighet.
4. Skyv bevegelseskontrollspakene langsomt fremover ([Figur 19](#)).

**Merk:** Motoren stanser dersom en bevegelseskontrollspak beveges mens parkeringsbremsen er på.

**Merk:** Jo lengre du beveger trekkontrollspakene i en av retningene, desto raskere beveger maskinen seg i den retningen.

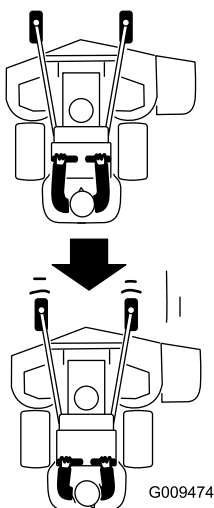
**Merk:** Sett bevegelseskontrollspakene tilbake til FRI for å stanse.



Figur 19

## Kjøre bakover

1. Sett høyre bevegelseskontrollspak til midtstilt, ulåst stilling.
2. Dra bevegelseskontrollspakene langsomt bakover (Figur 20).



Figur 20

## Sideutslipp eller oppmaling

Gressklipperen har en gressavleder med hengsler som sprer det klipte gresset ut fra siden og ned mot bakken.

### ⚠ FARE

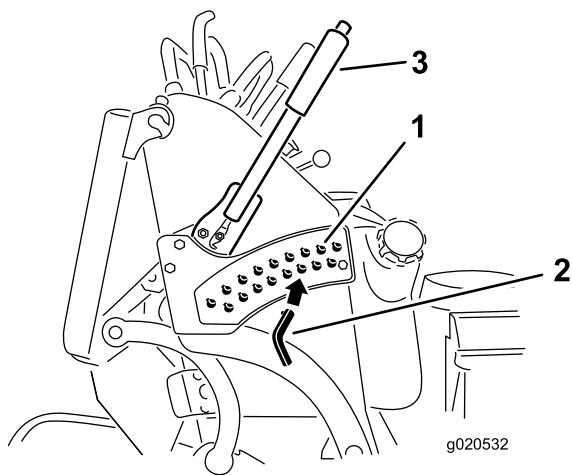
Hvis ikke gressavlederen, utslippsdekselet eller hele gressoppsamleren sitter på plass, vil du selv eller andre risikere å komme i kontakt med kniven eller gjenstander som slynges opp i luften. Kontakt med gressklipperkniver som roterer og gjenstander som slynges opp i luften, kan føre til at noen blir alvorlig skadet eller drept.

- Ikke fjern gressavlederen fra gressklipperen, fordi gressavlederen leder materiale ned mot bakken. Hvis gressavlederen blir skadet, må den skiftes ut omgående.
- Hold hender og føtter borte fra undersiden av maskinen.
- Ikke prøv å tømme utløpsområdet eller gressklipperknivene før du har frigjort bøylen og slått av kraftuttaket. Vri nøkkelen til AV-stilling. Ta også ut nøkkelen og koble ledningen(e) fra tennpluggen(e).

## Justere klippehøyden

Klippehøyden kan justeres fra 25 til 127 mm i trinn på 6 mm.

1. Sett klippehøydespaken til transportposisjon (helt opp).
2. Drei pinnen 90 grader og ta den ut av klippehøydebraketten.
3. Velg det hullet i klippehøydebraketten som svarer til ønsket klippehøyde, og sett inn pinnen (Figur 21).
4. Skyv knappen til toppen og senk klippehøydespaken til stiftet (Figur 21).



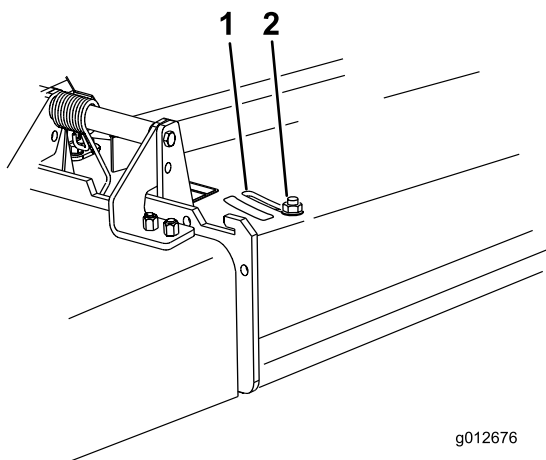
**Figur 21**

- |                     |                    |
|---------------------|--------------------|
| 1. Klippehøydehull  | 3. Klippehøydespak |
| 2. Klippehøydestang |                    |

## Justere utløpsskjermen

Du kan justere gressklipperens utslippsflyt for forskjellige typer klippeforhold. Plasser kamlåsen og skjermen så de gir den beste klippekvaliteten.

1. Koble fra kraftuttaket, flytt bevegelseskontrollspakene til den NØYTRALE LÅSESTILLINGEN og sett på parkeringsbremsen.
2. Før du forlater førerplassen må du slå av motoren, ta ut nøkkelen og vente til alle bevegelige deler står stille.
3. For å justere skjermen, løsner du mutteren ([Figur 22](#)).
4. Juster skjermen og mutteren i sporet til ønsket utslippsflyt, og stram mutteren.



**Figur 22**

- |           |           |
|-----------|-----------|
| 1. Slisse | 2. Mutter |
|-----------|-----------|

## Plassere utløpsskjermen

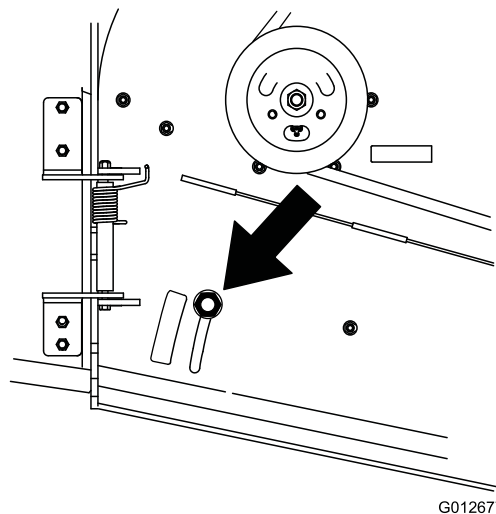
Følgende figurer er kun for anbefalt bruk. Justeringene varierer etter gresstype, fuktinnhold og høyde på gresset.

**Merk:** Hvis motorkraften trekker ned og gressklipperens bakkehastighet er den samme kan du åpne skjermen.

### Stilling A

Dette er full, bakre stilling (se [Figur 23](#)). Bruk denne stillingen for følgende:

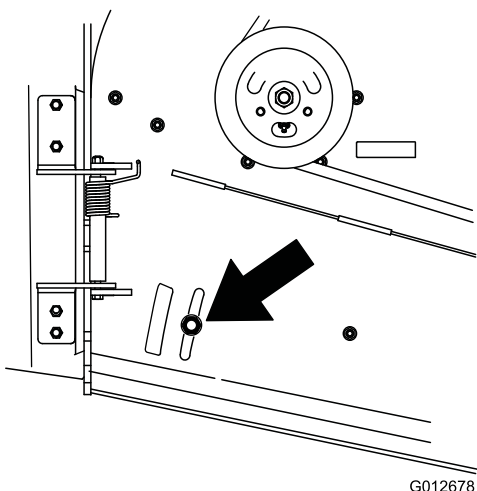
- Under klippeforhold med kort, lett gress
- Under tørre forhold
- Mindre avklippet gress
- Driver gressrestene lengre vekk fra gressklipperen



**Figur 23**

## Stilling B

Bruk denne stillingen ved oppsamling (Figur 24).



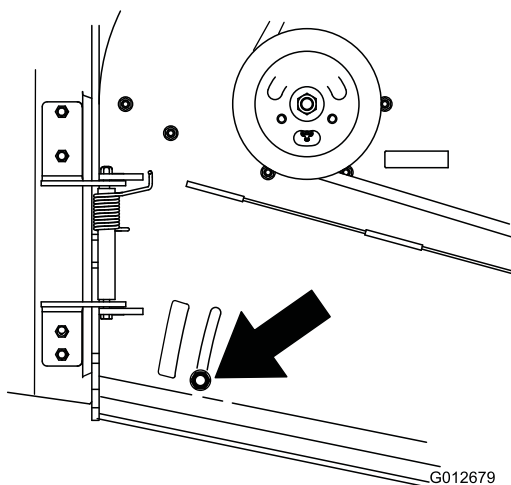
Figur 24

g012678

## Stilling C

Dette er full, åpen stilling (Figur 25). Bruk denne stillingen for følgende:

- Under klippeforhold med høyt, tett gress
- Under våte forhold
- Reduserer motorens strømforbruk
- Muliggjør høyere bakkehastighet under vanskelige forhold



Figur 25

g012679

## Bruke vekter

- Monter vekter for å forbedre balansen. Du kan legge til eller fjerne vekter for optimal ytelse under ulike klippeforhold og etter egne preferanser.
- Legg til eller fjern én vekt om gangen til du oppnår ønsket håndtering og balanse.
- Se *brugerhåndboken* for anbefalte vekter til tilbehøret.

**Merk:** Kontakt et autorisert forhandlerverksted for å bestille et vektsett.

### ⚠ ADVARSEL

**Store vektforandringer kan påvirke håndteringen og bruken av maskinen. Dette kan medføre alvorlige skader for deg eller andre.**

- Foreta kun små vektjusteringer om gangen.
- Vurder gressklipperen etter hvert vektbytte for å sikre at du kan bruke maskinen trygt.

## Etter bruk

## Sikkerhet etter bruk

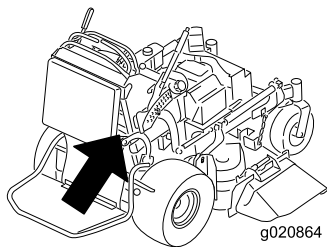
### Generell sikkerhet

- Slå alltid av motoren, ta ut nøkkelen, vent til alle bevegelige deler har stoppet, og la maskinen kjøle seg ned før du justerer, utfører service på, rengjør eller setter maskinen til oppbevaring.
- Fjern gress og rusk fra klippeenhetene, drivverk, lyddemperne og motorrommet for å unngå at det begynner å brenne. Tørk opp eventuelt olje- eller drivstoffsøl.
- Steng drivstofftilførselen før oppbevaring eller transport av maskinen.
- Koble fra kraftuttaket når du transporterer eller ikke bruker maskinen.
- Oppbevar aldri maskinen eller bensinkannen hvor det er åpen ild, gnist eller kontrollampe som på en varmtvannstank eller andre apparater.
- Bruk en bred rampe når du laster maskinen på en tilhenger eller lastebil.
- Fest maskinen godt med stropper, kjetting, kabel eller tau. Både de fremre og bakre stroppene må ledes nedover og utover fra maskinen.

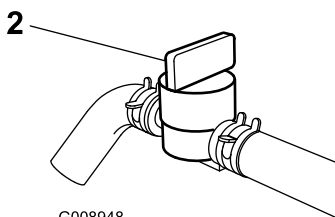
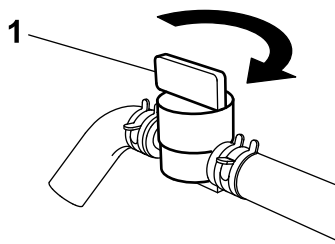
# Bruke drivstoffavstengingsventilen

Lukk bensinkranen ved transport, vedlikehold og oppbevaring (Figur 26).

Pass på at drivstoffavstengingsventilen er åpen når du starter motoren.



g020864



G008948

Figur 26

1. PA-stilling

2. Av-stilling

g020864

g008948

# Skyve maskinen for hånd

Omløpsventilene gjør at du kan skyve maskinen for hånd uten at motoren går.

**Viktig:** Skyv alltid maskinen for hånd. Ikke tau maskinen, da dette kan føre til skade på hydraulikken.

**Viktig:** Start eller bruk ikke maskinen med åpne omløpsventiler. Dette kan forårsake skade på systemet.

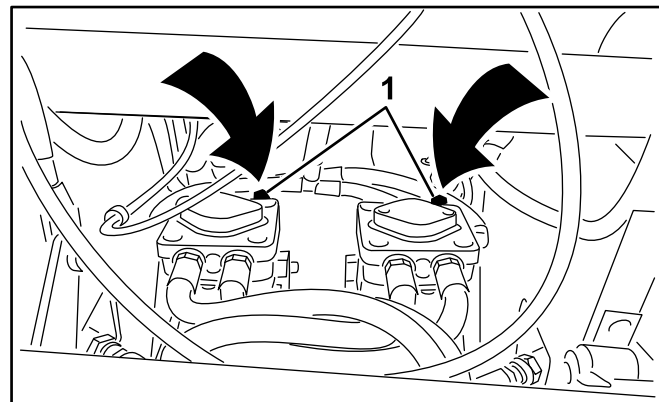
1. Koble fra kraftuttaket, flytt bevegelseskontroll-spakene til den NØYTRALE LÅSESTILLINGEN og sett på parkeringsbremsen.
2. Senk klippeenheten til den laveste klippehøyden.

**Merk:** Dette vil gi tilgang til omløpsventilene.

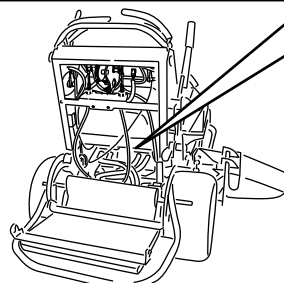
3. Åpne omløpsventilen på begge pumpene ved å vri dem mot klokken én til to ganger (Figur 27).

**Merk:** Dette får hydraulikkvæsken til å passere gjennom pumpene, og hjulene til å rulle.

**Merk:** Roter omløpsventilene maksimum to ganger slik at ventilen ikke faller ut av skroget og forårsaker væskelekkasje.



g012680



g012680

Figur 27

1. Omløpsventil for pumpe

4. Koble fra parkeringsbremsen.
5. Skyv maskinen til ønsket sted.
6. Sett på parkeringsbremsen.
7. Lukk omløpsventilene, men ikke fest dem for hardt.

8. Stram ventilene til 12 til 15 N N·m.

## Transportere maskinen

Bruk en kraftig tilhenger eller lastebil for å transportere maskinen. Bruk en rampe med full bredde. Sikre at tilhengeren eller lastebilen har alle nødvendige bremses, lys og markeringer som kreves ved lov. Les alle sikkerhetsinstruksjonene nøye. Kunnskap om dette kan forhindre personskader. Se lokale bestemmelser for krav til tilhenger og festing.

### ⚠ ADVARSEL

Det å kjøre i trafikken uten blinklys, lys, reflekser eller merking for saktegående kjøretøy er farlig og kan føre til ulykker, som igjen forårsaker personskader.

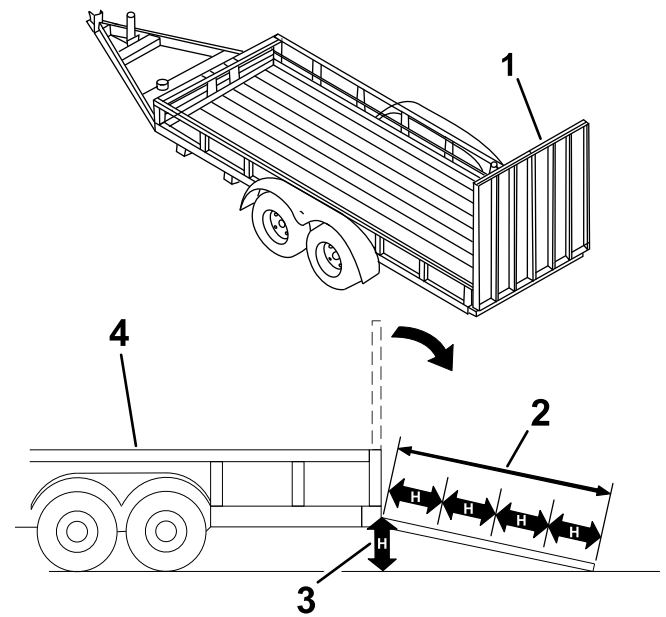
Ikke bruk maskinen på offentlige veier.

## Velge en tilhenger

### ⚠ ADVARSEL

Lasting av maskinen på en tilhenger eller lastebil øker muligheten for at den velter og kan føre til alvorlig skader eller dødsulykker (Figur 28).

- Bruk en rampe med full bredde. Ikke bruk individuelle ramper for hver side av maskinen.
- Påse at rampen er minst fire ganger så lang som høyden til tilhengeren eller lasteplanet i forhold til bakken.



g229507

Figur 28

1. Rampe med full bredde i oppbevaringsposisjon
2. Rampen er minst 4 ganger så lang som høyden til tilhengeren eller lasteplanet i forhold til bakken.
3.  $H$  = høyden på tilhengeren eller lasteplanet i forhold til bakken
4. Lastebil

## Laste maskinen

### ⚠ ADVARSEL

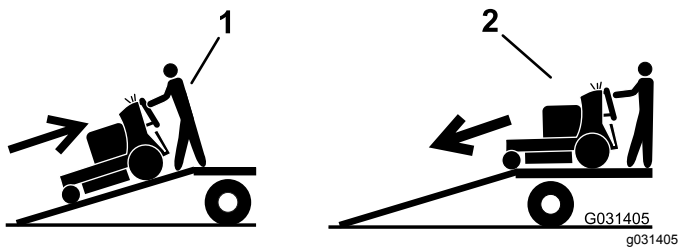
Lasting av maskinen på en tilhenger eller lastebil øker muligheten for at den velter og kan føre til alvorlig skader eller dødsulykker.

- Vær svært forsiktig når du kjører maskinen på en rampe.
- Rygg maskinen opp rampen, og skyv den fremover ned rampen.
- Unngå plutselig akselerasjon eller bremsing mens du kjører maskinen på en rampe da det kan føre til tap av kontroll eller en situasjon der maskinen velter.

1. Hvis du bruker en tilhenger, koble den til tauekjøretøyet og sett på sikkerhetskjettingene.
2. Koble til tilhengerbremsene og lysene, hvis aktuelt.
3. Senk rampen (Figur 28).
4. Hev plattformen.

**Viktig:** Hold plattformen oppe ved lasting og lossing av maskinen.

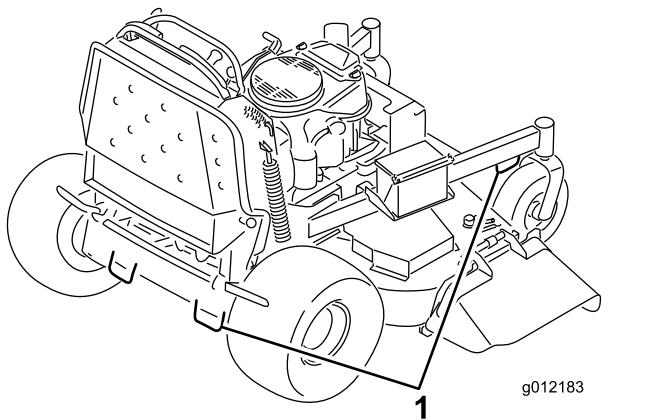
5. Rygg maskinen opp på rampen (Figur 29).



**Figur 29**

1. Rygg maskinen opp på rampen.
2. Skyv maskinen ned fra rampen.

- 
6. Stopp motoren, ta ut nøkkelen og sett på parkeringsbremsen.
  7. Fest maskinen nær de fremre styrehjulene og den bakre støtfangeren med stropper, kjettinger, kabler eller tau ([Figur 30](#)). Se lokale bestemmelser for krav om festing.



**Figur 30**

1. Festebøyler



# Vedlikehold

**Merk:** Fastslå hva som er høyre og venstre side på maskinen, ved å stå i normal arbeidsstilling.

## **⚠ FORSIKTIG**

**Dersom du lar nøkkelen stå i tenningsbryteren, kan noen utilsiktet starte motoren, noe som kan påføre deg eller andre personer alvorlige skader.**

**Ta nøkkelen ut av tenningen, og koble ledningene fra tennpluggene før du utfører vedlikehold. Legg ledningene til side slik at de ikke kan komme i kontakt med tennpluggene ved et uhell.**

## Sikkerhet ved vedlikehold

- Før du justerer, rengjør, utfører service på eller forlater maskinen, må du gjøre følgende:
  - Parker maskinen på en jevn flate.
  - Koble fra drivverket.
  - Sett på parkeringsbremsen.
  - Slå av motoren og ta ut tenningsnøkkelen.
  - Vent til alle bevegelige deler har stanset.
  - La maskinen kjøle seg ned før du utfører vedlikehold.
- Ikke la personer uten opplæring vedlikeholde eller reparere maskinen.
- Hold hendene og føttene borte fra bevegelige deler. Du må aldri foreta justeringer mens motoren går hvis du kan unngå det.
- Vær forsiktig når du slipper ut trykket i komponenter med lagret energi.
- Kontroller regelmessig at parkeringsbremsen virker. Juster og vedlikehold bremsen etter behov.
- Ikke tukle med sikkerhetsenheter. Kontroller regelmessig at de virker tilfredsstillende.
- Fjern gress og rusk fra klippeenhetene, drivverk, lyddemperne og motoren for å unngå at det begynner å brenne. Tørk opp eventuelt olje- eller drivstoffsøl.
- Kontroller gressoppsamlingskomponentene regelmessig, og skift dem ut når de er slitte eller skadde.
- Ikke stol på hydraulikksystemet for å støtte maskinen. Støtt opp maskinen med jekkstøtter når du arbeider under den.
- Hold alle delene i god stand, og maskindelene og hydraulikkoblingene tette. Skift ut slitte, skadde eller manglende deler og merker. Sørg for at alle fester er godt tilstrammet, for å være sikker på at maskinen er trygg å bruke.
- For å oppnå optimal ytelse og holde maskinen i sikkerhetsgodkjent stand bruker du bare ekte Toro-reservedeler og -tilbehør. Reservedeler og tilbehør som er laget av andre produsenter kan være farlige, og de kan derfor føre til at garantien blir ugyldig.

# Anbefalt vedlikeholdsplan

Vedlikeholdsintervall	Vedlikeholdsprosedyre
Etter de 8 første timene	<ul style="list-style-type: none"> <li>• Skift motoroljen.</li> <li>• Kontroller nivået på hydraulikkoljen.</li> <li>• Skift hydraulikkfilteret.</li> </ul>
For hver bruk eller daglig	<ul style="list-style-type: none"> <li>• Sjekk sikkerhetssperresystemet.</li> <li>• Sjekk motoroljenivået.</li> <li>• Rengjør luftinntaksskjermen (oftere under skitne og støvete arbeidsforhold).</li> <li>• Kontroller parkeringsbremsen.</li> <li>• Kontroller bremseklaringen.</li> <li>• Undersøk knivene.</li> <li>• Rengjør under klippeenheten.</li> <li>• Vask maskinen, spesielt etter bruksområder i vinteren.</li> </ul>
Hver 25. driftstime	<ul style="list-style-type: none"> <li>• Rens skumlufffilteret (oftere i støvete eller skitne arbeidsforhold).</li> </ul>
Hver 50. driftstime	<ul style="list-style-type: none"> <li>• Smør klippeenhetens lederullarmer (oftere under skitne og støvete arbeidsforhold).</li> <li>• Smør forbindelsesledd for løfting (oftere under skitne og støvete arbeidsforhold).</li> <li>• Kontroller gnistfangeren (hvis utstyrt med dette).</li> <li>• Kontroller trykket i dekkene.</li> <li>• Kontroller nivået på hydraulikkoljen.</li> </ul>
Hver 100. driftstime	<ul style="list-style-type: none"> <li>• Rens luftfilteret på papirelementet (oftere i støvete eller skitne omgivelser).</li> <li>• Skift motoroljen.</li> <li>• Kontroller, rengjør og juster tennpluggen.</li> <li>• Kontroller batteriet.</li> <li>• Kontroller den elektriske clutchen.</li> <li>• Kontroller og rengjør motorens kjøleribber og deksler (oftere under skitne og støvete arbeidsforhold).</li> <li>• Kontroller klipperemmen(e).</li> <li>• Kontroller pumpedrivremmen.</li> <li>• Kontroller hydraulikkslangene.</li> </ul>
Hver 200. driftstime	<ul style="list-style-type: none"> <li>• Skift ut luftfilteret på papirelementet (oftere i støvete eller skitne omgivelser).</li> <li>• Skift motoroljefilteret.</li> </ul>
Hver 250. driftstime	<ul style="list-style-type: none"> <li>• Skift hydraulikkvæsken når du benytter Mobil® 1-olje.</li> </ul>
Hver 300. driftstime	<ul style="list-style-type: none"> <li>• Kontroller og juster ventilklingen. Dra til et autorisert forhandlerverksted.</li> </ul>
Hver 500. driftstime	<ul style="list-style-type: none"> <li>• Juster styrehjulslageret.</li> <li>• Skift hydraulikkvæsken når du benytter Toro® HYPR-OIL™ 500-hydraulikkvæske.</li> <li>• Skift hydraulikkfilteret.</li> </ul>
Hver 800. driftstime	<ul style="list-style-type: none"> <li>• Bytt ut drivstoffilteret.</li> </ul>
Før lagring	<ul style="list-style-type: none"> <li>• Lakker avskallede overflater.</li> <li>• Utfør alle vedlikeholdsprosedyrene nevnt ovenfor før oppbevaring.</li> <li>• Lakker avskallede overflater.</li> <li>• Utfør alle vedlikeholdsprosedyrene nevnt ovenfor før oppbevaring.</li> </ul>
Årlig	<ul style="list-style-type: none"> <li>• Smør de fremre styresvingarmene (oftere ved bruk i støvete eller skitne omgivelser).</li> <li>• Smør styrehjulnavene.</li> <li>• Sjekk knivboltene og de buede skivene. Skift ut hvis skadet.</li> </ul>

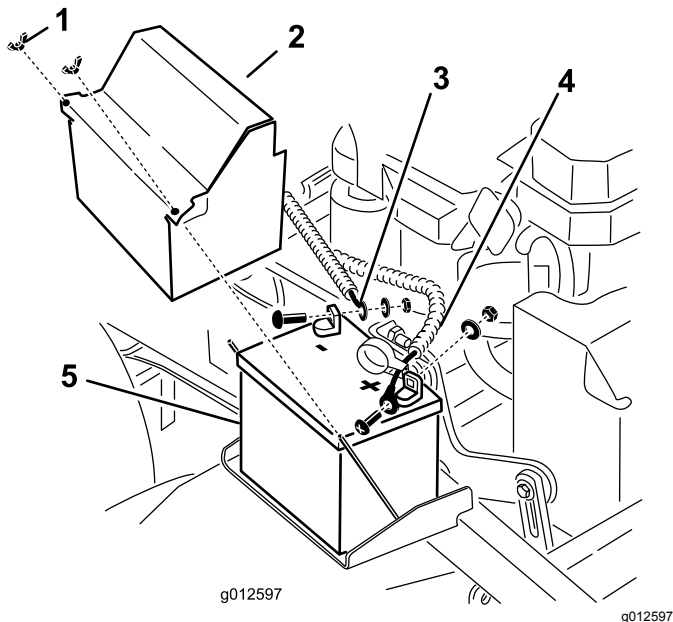
**Viktig:** Se eierhåndboken for motoren for mer informasjon om vedlikeholdsprosedyrer.

# Forberedelse for vedlikehold

## Heve gressklipperen for tilgang

Den fremre delen av gressklipperen kan heves og støttes opp-ned for tilgang under maskinen ved vedlikehold.

1. Parker maskinen på en jevn overflate, koble fra kraftuttaket, og sett på parkeringsbremsen.
2. Før du forlater førerplassen må du slå av motoren, ta ut nøkkelen og vente til alle bevegelige deler står stille.
3. Hev plattformen. Se [Bruke maskinen med oppreist plattform \(side 17\)](#).
4. Fjern batteriet. Se [Fjerne batteriet \(side 37\)](#).

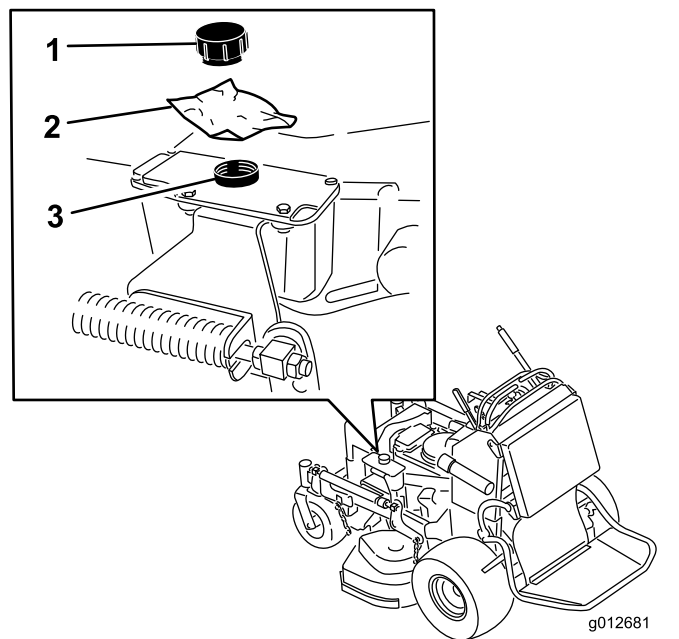


Figur 31

- |                             |                             |
|-----------------------------|-----------------------------|
| 1. Vingemutter              | 4. Positiv (+) batterikabel |
| 2. Batterideksel            | 5. Batteri                  |
| 3. Negativ (-) batterikabel |                             |

5. Tøm drivstoffet ut av drivstofftanken. Se [Tømme drivstofftanken \(side 35\)](#).
6. Fjern lokket på den hydrauliske tanken og plasser en plastbit over åpningen, og monter det hydrauliske lokket.

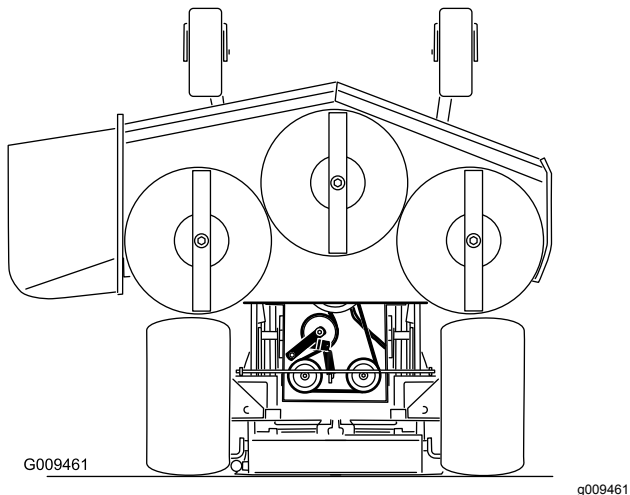
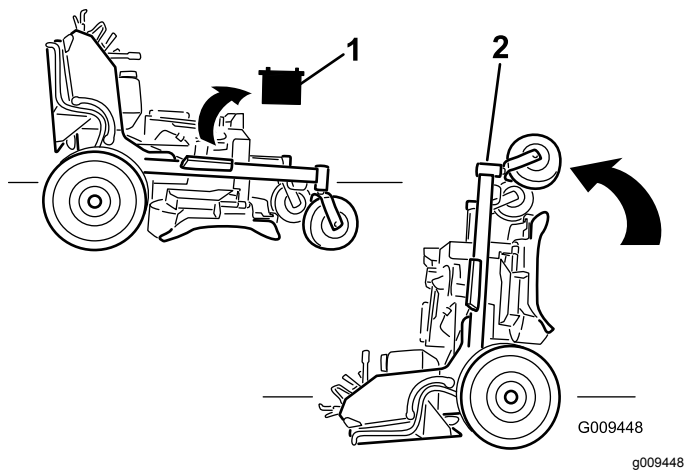
**Merk:** Da vil hydraulikk tanken forsegles slik at lekkasjer forhindres.



Figur 32

- |             |                    |
|-------------|--------------------|
| 1. Lokk     | 3. Hydraulikk tank |
| 2. Plastbit |                    |

7. Med 2 personer, hev den fremre delen av gressklipperen slik at den hviler på drivhjulene og plattformen i oppfelt stilling.
8. Utfør ev. vedlikehold på maskinen.
9. Med 2 personer, senk den fremre delen av gressklipperen til bakken.
10. Fjern platen under lokket på den hydrauliske tanken.
11. Monter batteriet i maskinen.



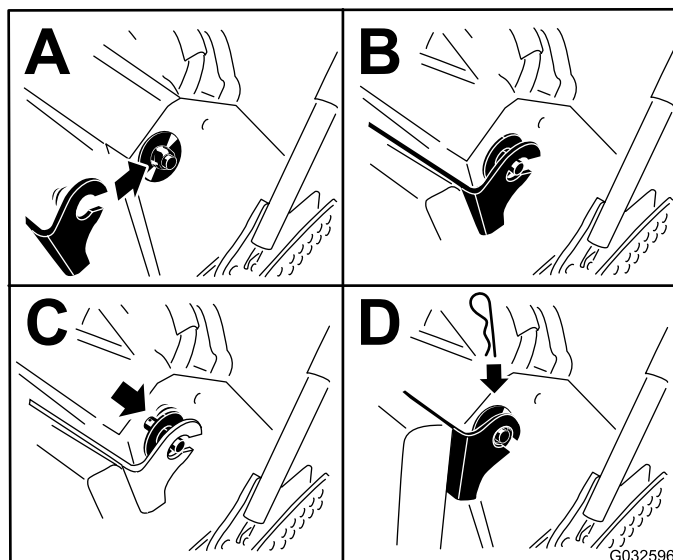
**Figur 33**

1. Fjern batteriet.
2. Med to personer, løft den fremre delen av gressklipperen (pass på at plattformen vender opp)

## Frigjøre puten for tilgang bak

Du kan frigjøre puten for å få tilgang på baksiden av maskinen ved vedlikehold eller justeringer.

1. Senk plattformen.
2. Fjern hårnålssplintene på hver side av puten.
3. Før de store skivene med plasthylser på innsiden.
4. Fjern puten og senk den til plattformen.
5. Utfør ev. vedlikehold eller justeringer på maskinen.
6. Hev puten og skyv den inn på boltene på begge sider av maskinen (Figur 34).
7. Skyv de store plasthylsene inn i putebraketten og sett dem fast med en hårnålssplintpinne (Figur 34).



**Figur 34**

# Smøring

## Smøre maskinen

**Serviceintervall:** Hver 50. driftstime—Smør klippeenhetens lederullarmer (oftere under skitne og støvete arbeidsforhold).

Hver 50. driftstime—Smør forbindelsesledd for løfting (oftere under skitne og støvete arbeidsforhold).

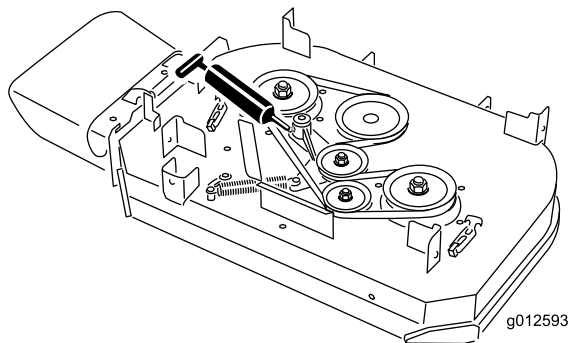
**Smørefett:** litium- eller molybdensmørefett

1. Parker maskinen på en jevn overflate, koble fra kraftuttaket, og sett på parkeringsbremsen.
2. Før du forlater førerplassen må du slå av motoren, ta ut nøkkelen og vente til alle bevegelige deler står stille.
3. Tørk av smøreniplene med en fille.

**Merk:** Skrap eventuell maling av forsiden av festeanordningene.

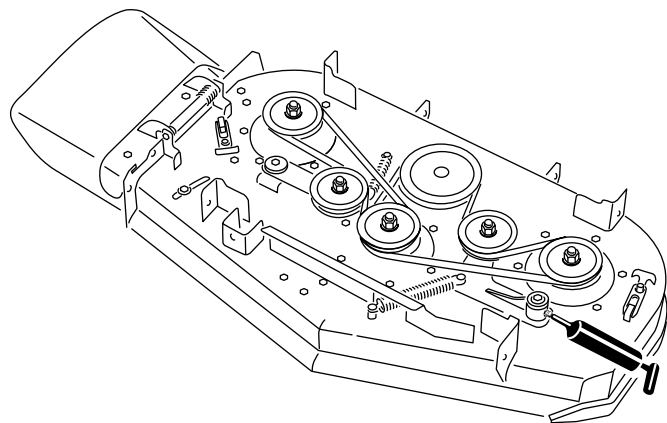
4. Sett en fettsprøyte på anordningen.
5. Påfør smørefett i smøreniplene til det tyter ut av lagene.
6. Tørk opp overflødig fett.

Bruk følgende tegninger for å finne smørepunktene.



**Figur 35**

Modeller med klippeenhet på 91 cm

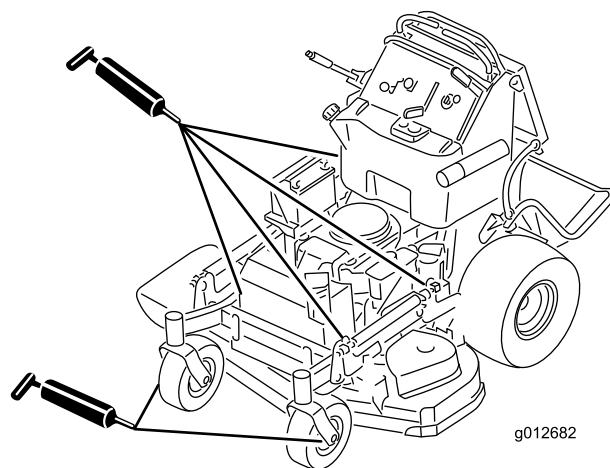


g012594

g012594

**Figur 36**

Modeller med klippeenhet på 102 cm



g012682

g012682

**Figur 37**

Alle modeller

## Smøre de fremre styresvingarmene

**Serviceintervall:** Årlig

**Smørefett:** litium- eller molybdensmørefett

1. Fjern støvkoppen og juster styrehjulene. Se [Justere styrehjulsageret \(side 41\)](#).

**Merk:** Ikke sett på igjen støvheten før du har smurt styrehjulene.

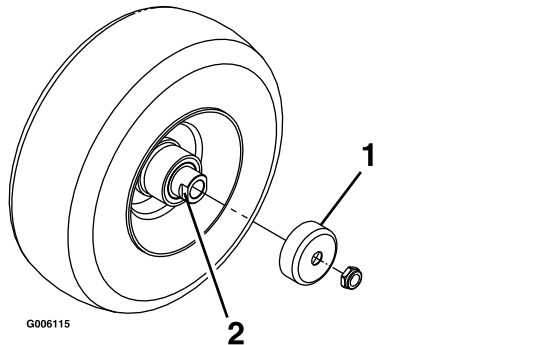
2. Fjern kontrollpluggen.
3. Skru en smørenippel inn i hullet.
4. Pump fett inn i smørenippen til det flyter ut rundt topplageret.
5. Fjern smørenippen fra hullet.
6. Sett på plass sekskantpluggen og støvdekslet.

# Smøre styrehjulnavene

**Serviceintervall:** Årlig

**Smørefett:** litium- eller molybdensmørefett

1. Parker maskinen på en jevn overflate, koble fra kraftuttaket, og sett på parkeringsbremsen.
2. Før du forlater førerplassen må du slå av motoren, ta ut nøkkelen og vente til alle bevegelige deler står stille.
3. Fjern styrehjulet fra styrehjulsgaflene.
4. Fjern beskyttelsespakningene fra hjulnavet (Figur 38).



Figur 38

1. Beskyttelsespakning
2. Avstandsmutter med anlegg for skrunøkkel

5. Fjern en avstandsmutter fra akselenheten i styrehjulet.

**Merk:** Det er brukt gjengeforseglingsslim for å låse avstandsmutrene til akselen. Fjern akselen (med den andre avstandsmutteren fortsatt montert på den) fra hjulnheten.

6. Lirk ut pakningene, og se etter slitasje eller skade på lagrene. Bytt ut ved behov.
7. Fyll lagrene med et universalsmøremiddel.
8. Sett ett lager og én ny pakning inn i hjulet.

**Merk:** Du må skifte ut pakningene.

9. Hvis begge avstandsmutterne på akselenheten er fjernet (eller har løsnet), må du bruke gjengeforseglingsslim på én avstandsmutter og gjenge den på akselen med anleggene for skrunøkkelen vendt utover.

**Merk:** Ikke skru avstandsmutteren helt inn på enden av akselen. La det være igjen ca. 3 mm fra avstandsmutterens ytre overflate til enden av akselen inne i mutteren.

10. Sett den sammenmonterte bolten og akselen inn på hjulet på den siden av hjulet hvor den nye pakningen og lageret står.

11. Fyll området inne i hjulet rundt akselen fullt med universalsmørefett mens den åpne enden på hjulet vender opp.
12. Sett det andre lageret og den nye pakningen på hjulet.
13. Bruk gjengeforseglingsslim på den andre avstandsmutteren og gjeng den inn på akselen med anleggene for skrunøkkelen vendt utover.
14. Trekk til mutteren med et moment på 8–9 N·m, løsne mutteren og trekk den til igjen med et moment på 2–3 N·m.
15. Sett på igjen beskyttelsespakningene over hjulnavet og sett hjulet inn på styrehjulsgaffelen.
16. Sett på igjen styrehjulsbolten og stram til mutteren helt.

**Merk:** Pass på at akselen ikke stikker ut lengre enn noen av mutrene.

**Viktig:** Kontroller lagerjusteringen ofte ved å snurre på styrehjulet for å forhindre skade på pakning og lager. Hjulet skal ikke snurre fritt (mer enn en eller to omdreininger) eller vise tegn til sideslark. Hvis hjulet snurrer helt fritt, må du justere momentet på avstandsmutteren til det blir litt motstand, og påføre gjengeforseglingsslim.

# Vedlikehold av motor

## Motorsikkerhet

- Slå av motoren før du sjekker oljen eller tilsetter olje til veivhuset.
- Hold hender, føtter, ansiktet, klær og andre kroppsdeler borte fra lyddemperen og andre varme overflater.

## Overhale luftrenseren

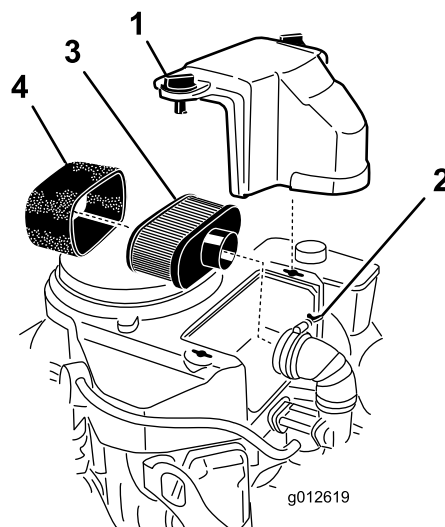
**Serviceintervall:** Hver 300. driftstime

Undersøk skum- og papirelementene og erstatt dem hvis de er skadet eller svært skitne.

**Viktig:** Du må ikke smøre skum- eller papirelementet med olje.

### Ta ut skum- og papirelementene

1. Parker maskinen på en jevn overflate, koble fra kraftuttaket, og sett på parkeringsbremsen.
2. Før du forlater førerplassen må du slå av motoren, ta ut nøkkelen og vente til alle bevegelige deler står stille.
3. Rengjør rundt luftfilteret for å unngå at det kommer partikler i motoren som kan forårsake skade (Figur 39).
4. Løsne dekselknottene og fjern luftrenserdekslet (Figur 39).
5. Løsne slangeklemmen og fjern luftrenserenheten (Figur 39).
6. Dra forsiktig skumelementet av papirelementet (Figur 39).



**Figur 39**

- |                 |                 |
|-----------------|-----------------|
| 1. Deksel       | 3. Papirelement |
| 2. Slangeklemme | 4. Skumelement  |

## Rengjøre skumluftfilteret

**Serviceintervall:** Hver 25. driftstime

1. Vask skumelementet i flytende såpe og varmt vann. Når elementet er rent, må det skylles grundig.
2. Tørk elementet ved å klemme det i en ren klut.

**Viktig:** Skumelementet må skiftes ut hvis det er skader eller slitasje på det.

## Overhale papirluftfilteret

**Serviceintervall:** Hver 100. driftstime—Rens luftfilteret på papirelementet (oftere i støvete eller skitne omgivelser).

Hver 200. driftstime—Skift ut luftfilteret på papirelementet (oftere i støvete eller skitne omgivelser).

1. Rengjør papirelementet ved å dunke det forsiktig slik at støvet faller av.

**Merk:** Hvis papirelementet er veldig skittent, kan du erstatte det med et nytt.

2. Undersøk om elementet har skader, et oljet belegg eller om gummitettingen er skadet.
3. Papirelementet må skiftes ut hvis det er skadet.

**Viktig:** Ikke rengjør papirfilteret.

# Montere skum- og papirelementene

**Viktig:** For å unngå at motoren skades, må alltid hele luftrensere, komplett med skumelement og papirelement, sitte på plass under bruk.

1. Skyv forsiktig skumelementet opp på papirelementet (Figur 39).
2. Sett luftrensere på luftrenserbasen eller -slangen, og fest den (Figur 39).
3. Sett luftfilterdekslet på plass og skru fast dekselknoten (Figur 39).

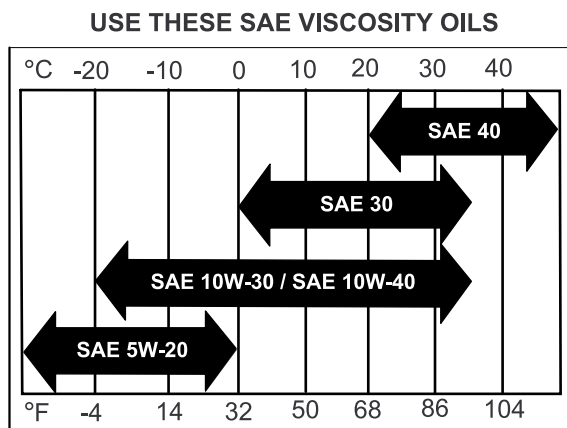
# Kontrollere motoroljen

## Motoroljespesifikasjoner

**Oljetype:** Renseolje (API-serviceklassifisering eller høyere)

**Motoroljekapasitet:** 1,7 l med filteret, 1,5 l uten filteret

**Viskositet:** Se tabellen nedenfor:



Figur 40

## Kontrollere motoroljenivået

**Serviceintervall:** For hver bruk eller daglig

**Merk:** Sjekk oljen når motoren er kald.

### ⚠ ADVARSEL

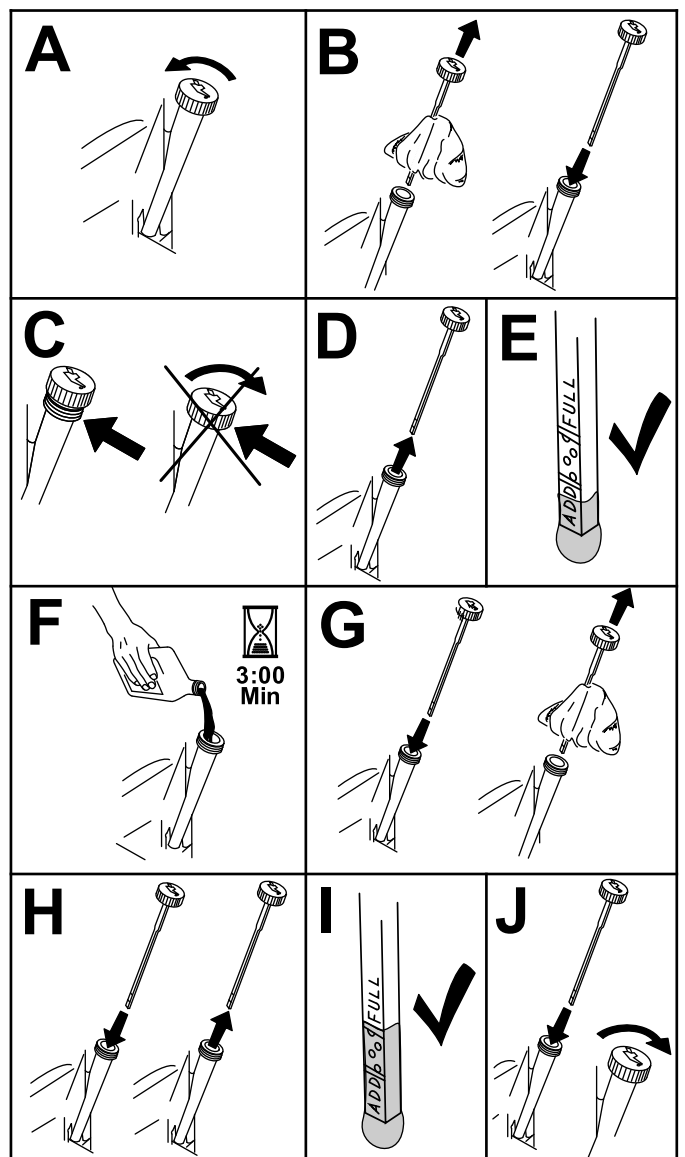
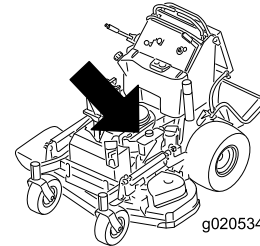
Kontakt med varme overflater kan føre til personskader.

Hold hender, føtter, ansiktet, klær og andre kroppsdeler borte fra lyddemperen og andre varme overflater.

**Viktig:** Veivhuset må ikke overfylles med olje, da dette kan skade motoren. Kjør ikke motoren med

oljenivået under lavmerket, da dette kan føre til skade på motoren.

1. Parker maskinen på en jevn overflate, koble fra kraftuttaket, og sett på parkeringsbremsen.
2. Før du forlater førerplassen må du slå av motoren, ta ut nøkkelen og vente til alle bevegelige deler står stille.
3. Kontroller motoroljenivået, som vist i (Figur 41).



Figur 41



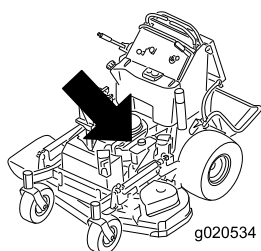
## Skifte motorolje

**Serviceintervall:** Etter de 8 første timene

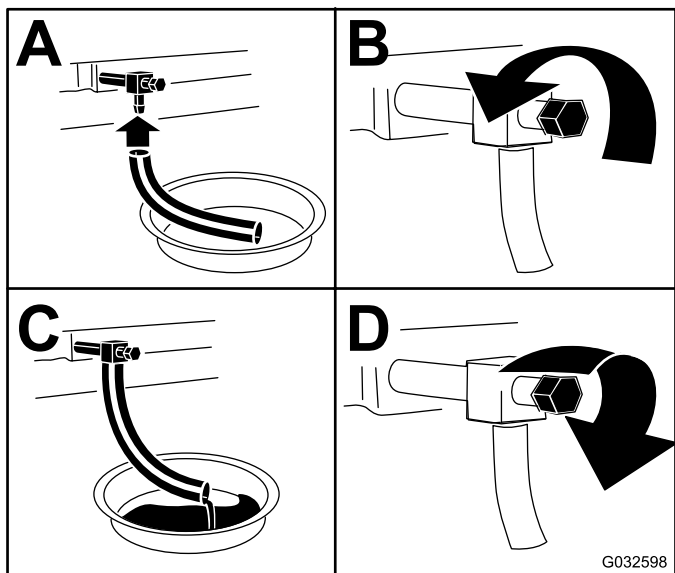
Hver 100. driftstime

**Merk:** Den gamle oljen må kasseres eller gjenvinnes i henhold til lokale forskrifter.

1. Parker maskinen slik at den siden hvor du taper står litt lavere enn motsatt side, for å være sikker på at all bensinen tømmes ut.
2. Koble fra kraftuttaket, flytt bevegelseskontroll-spakene til den NØYTRALE LÅSESTILLINGEN og sett på parkeringsbremsen.
3. Før du forlater førerplassen må du slå av motoren, ta ut nøkkelen og vente til alle bevegelige deler står stille.
4. Skift motoroljen som vist i [Figur 42](#).

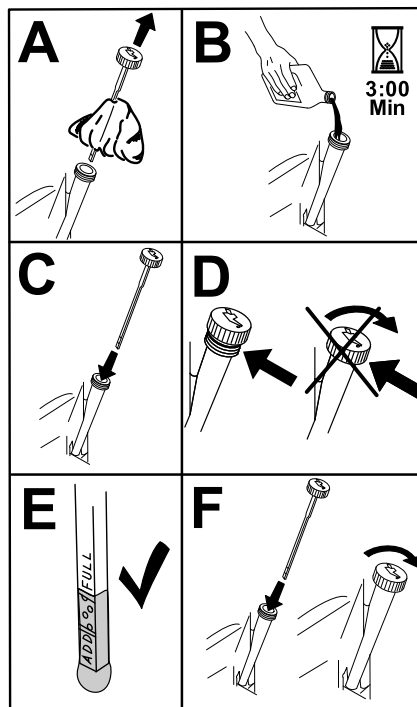


g020534



g032598

**Figur 42**



**Figur 43**

g194610

6. Start motoren og kjør til et flatt område.
7. Kontroller oljenivået på nytt.

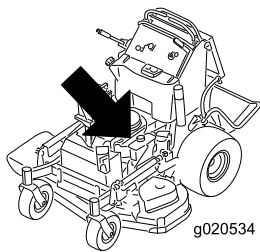
## Skifte motoroljefilteret

**Serviceintervall:** Hver 200. driftstime

**Merk:** Bytt ut motoroljefilteret oftere når driftsforholdene er svært støvete eller sandete.

1. Tapp olje fra motoren. Se [Skifte motorolje \(side 33\)](#).
2. Skift motoroljefilteret ([Figur 44](#)).

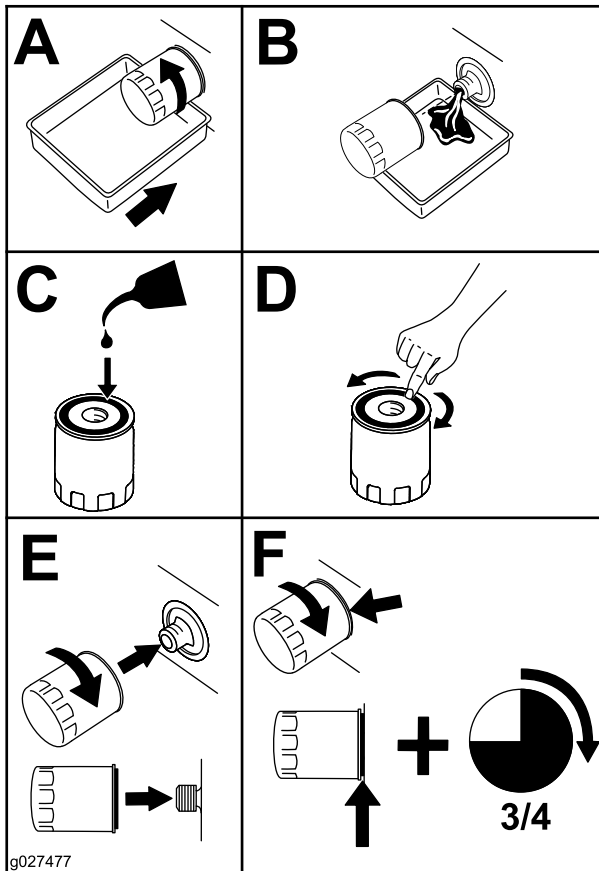
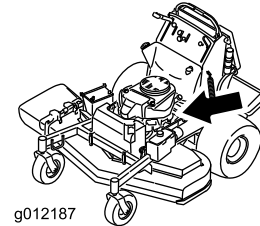
5. Slå langsomt cirka 80 % av den spesifiserte oljen ned i påfyllingsrøret, og tilfør sakte resten av oljen til den når **Full**-merket ([Figur 43](#)).



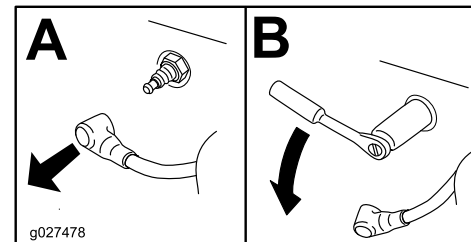
Luftgap: 0,75 mm

## Fjerne tennpluggen

1. Parker maskinen på en jevn overflate, koble fra kraftuttaket, og sett på parkeringsbremsen.
2. Før du forlater førerplassen må du slå av motoren, ta ut nøkkelen og vente til alle bevegelige deler står stille.
3. Fjern tennpluggen som vist i [Figur 45](#).



Figur 44



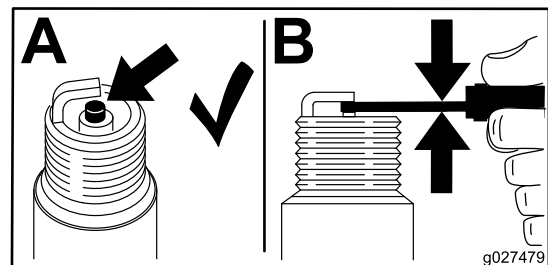
Figur 45

## Sjette tennpluggen

**Viktig:** Ikke rens tennpluggen(e). Kontroller alltid tennpluggen når den har et svart belegg, slitte elektroder, et oljebelegg eller sprekker.

Hvis du ser en lysebrun eller grå farge på isolatoren, fungerer motoren som den skal. Et svart belegg på isolatoren betyr som regel at luftfilteret er skittent.

Still avstanden til 0,76 mm.



Figur 46

**Merk:** Pass på at oljefilterpakningen berører motoren, og drei deretter filteret en ekstra 3/4 omdreining.

3. Fyll på ny olje av riktig sort i veivhuset. Se [Motoroljespesifikasjoner \(side 32\)](#).

## Overhale tennpluggen

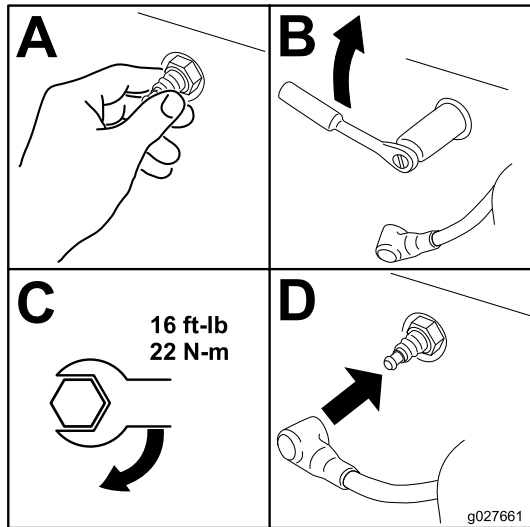
**Serviceintervall:** Hver 100. driftstime

Påse at elektrodeavstanden (avstanden mellom elektrodene på midten og elektrodene på siden) er korrekt før tennpluggen settes inn.

Tennpluggen(e) monteres/demonteres ved hjelp av en tennpluggnøkkel, og elektrodeavstanden justeres ved hjelp av et spesialverktøy/følerblad. Monter ny(e) tennplugg(er) dersom det er nødvendig.

**Type:** NGK® BPR4ES eller tilsvarende

## Montere tennpluggen



Figur 47

## Kontrollere gnistfangeren For maskiner med gnistfanger

Serviceintervall: Hver 50. driftstime

### ⚠ ADVARSEL

Varme eksosanleggskomponenter kan antenne drivstoffdamp, selv etter at motoren er slått av. Varme partikler som kommer ut fra eksosanlegget mens motoren går, kan antenne brennbare materialer og forårsake personskader eller skader på eiendom.

Ikke fyll bensin eller kjør motoren uten at det er montert en gnistfanger.

1. Parker maskinen på en jevn overflate, koble fra kraftuttaket, og sett på parkeringsbremsen.
2. Før du forlater førerplassen må du slå av motoren, ta ut nøkkelen og vente til alle bevegelige deler står stille.
3. Vent til lyddempere har blitt nedkjølt.
4. Hvis du ser sprekker i skjermen eller sveiseskjøtene, bytt ut gnistfangeren.
5. Hvis skjermen er tilstoppet, må du fjerne gnistfangeren, riste løs partikler fra gnistfangeren og rengjøre skjermen med en stålbørste (bløt opp skjermen med løsningsmiddel ved behov).
6. Sett gnistfangeren på eksosåpningen igjen.

## Vedlikehold av drivstoffsystem

### Tømme drivstofftanken

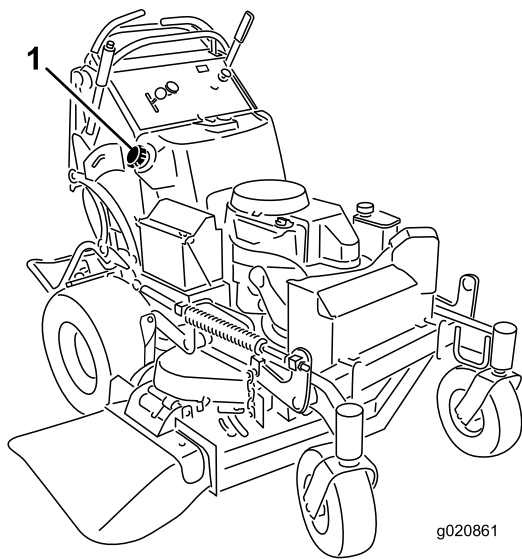
**Merk:** Bruk en hevertpumpe å tømme drivstoff fra tanken. Du kan kjøpe en hevertpumpe i en jernvareforretning.

### ⚠ FARE

Under visse forhold er drivstoff er meget brannfarlig og svært eksplosivt. Brann eller eksplosjon forårsaket av drivstoff kan påføre deg og andre brannskader samt ødelegge eiendom.

- Utfør eventuelt drivstofftilknyttet vedlikehold når motoren er kald. Dette skal gjøres utendørs på et åpent sted. Tørk opp eventuelt drivstoffsøl.
- Du må aldri røyke når du tømmer drivstoff, og du må holde deg unna åpen ild eller steder der en gnist kan antenne drivstoffdamp.

1. Parker maskinen på en jevn overflate, koble fra kraftuttaket, og sett på parkeringsbremsen.
2. Før du forlater førerplassen må du slå av motoren, ta ut nøkkelen og vente til alle bevegelige deler står stille.
3. Rengjør rundt drivstofflokket for å hindre at det kommer rusk inn i drivstofftanken (Figur 48).
4. Ta av drivstofflokket.
5. Sett en hevertpumpe inn i drivstofftanken.
6. Bruk hevertpumpen til å tømme drivstoffet ut i en ren bensinkanne (Figur 48).
7. Tørk opp eventuelt drivstoffsøl.



g020861

g020861

**Figur 48**

1. Drivstofflokk

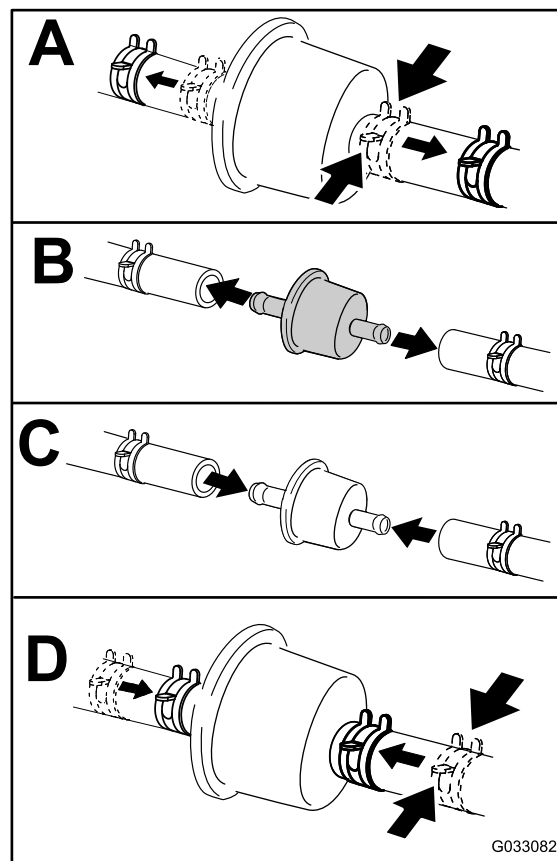
## Skifte drivstoffilteret

**Serviceintervall:** Hver 800. driftstimer/Årlig (avhengig av hva som kommer først)

Et skittent filter som er tatt av drivstoffslangen, må aldri monteres på nytt.

**Merk:** Tørk opp eventuelt drivstoffsøl.

1. Parker maskinen på en jevn overflate, koble fra kraftuttaket, og sett på parkeringsbremsen.
2. Før du forlater førerplassen må du slå av motoren, ta ut nøkkelen og vente til alle bevegelige deler står stille.
3. Steng drivstoffavstengingsventilen. Se [Bruke drivstoffavstengingsventilen \(side 22\)](#).
4. Skift ut drivstoffilteret som vist i [Figur 49](#).



G033082

g033082

**Figur 49**

# Vedlikehold av elektrisk system

## Sikkerhet for elektrisk system

- Koble fra batteriet, eller ta ledningen av tennpluggen, før du foretar reparasjoner. Koble kablen fra den negative polen først, og koble deretter den andre kablen fra den positive polen. Koble til den positive polen først og den negative polen sist.
- Lad opp batteriet på et åpent sted med god ventilasjon og borte fra gnister eller åpen ild. Koble laderen fra strømuttaket før du kobler den til eller fra batteriet. Ha på deg beskyttelsesklær og bruk verktøy som er isolert.

## Vedlikeholde batteriet

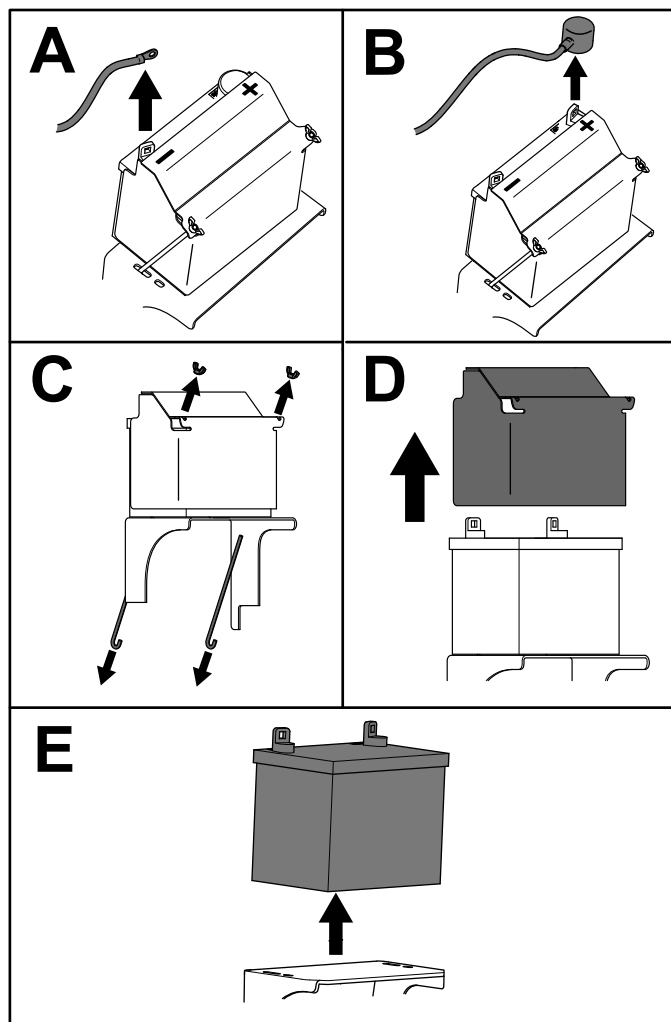
**Serviceintervall:** Hver 100. driftstime

Batteriet må alltid holdes rent og fulladet. Bruk papirhåndklær til å rengjøre batterikassen. Hvis batteriklemmene er korroderte, må de rengjøres med en oppløsning av fire deler vann og én del natron. Smør litt fett på batteriklemmene for å beskytte dem mot korrosjon.

Spenning: 12 V

## Fjerne batteriet

1. Parker maskinen på en jevn overflate, koble fra kraftuttaket, og sett på parkeringsbremsen.
2. Før du forlater førerplassen må du slå av motoren, ta ut nøkkelen og vente til alle bevegelige deler står stille.
3. Fjern batteriet, som vist i [Figur 50](#).



Figur 50

g273408

## Lade batteriet

### ⚠ ADVARSEL

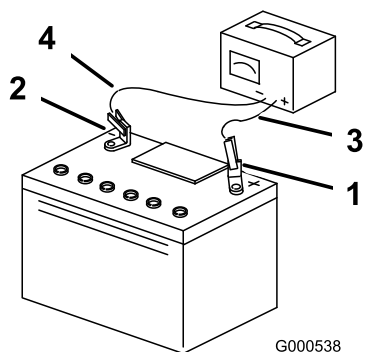
Når batteriet lades, utvikles det gasser som kan eksplodere.

Røyk aldri i nærheten av batteriet, og hold gnister og åpen ild borte fra batteriet.

**Viktig:** Hold alltid batteriet fulladet (1,265 egenvekt) for å forhindre batteriskade når temperaturen er under 0 °C.

1. Fjern batteriet fra chassiset, se [Fjerne batteriet \(side 37\)](#).
2. Kontroller elektrolyttnivået i batteriet.
3. Påse at påfyllingslokkene er montert på batteriet.
4. Lad opp batteriet i 1 time på 25 til 30 A, eller i 6 timer på 4 til 6 A.
5. Når batteriet er helt oppladet, kobler du laderen fra strømuttaket, og deretter laderledningene fra batteripolene ([Figur 51](#)).
6. Monter batteriet i maskinen og koble til batterikabelen. Se [Installere batteriet \(side 38\)](#).

**Merk:** Kjør ikke maskinen med batteriet frakoblet, da dette kan føre til elektrisk skade.

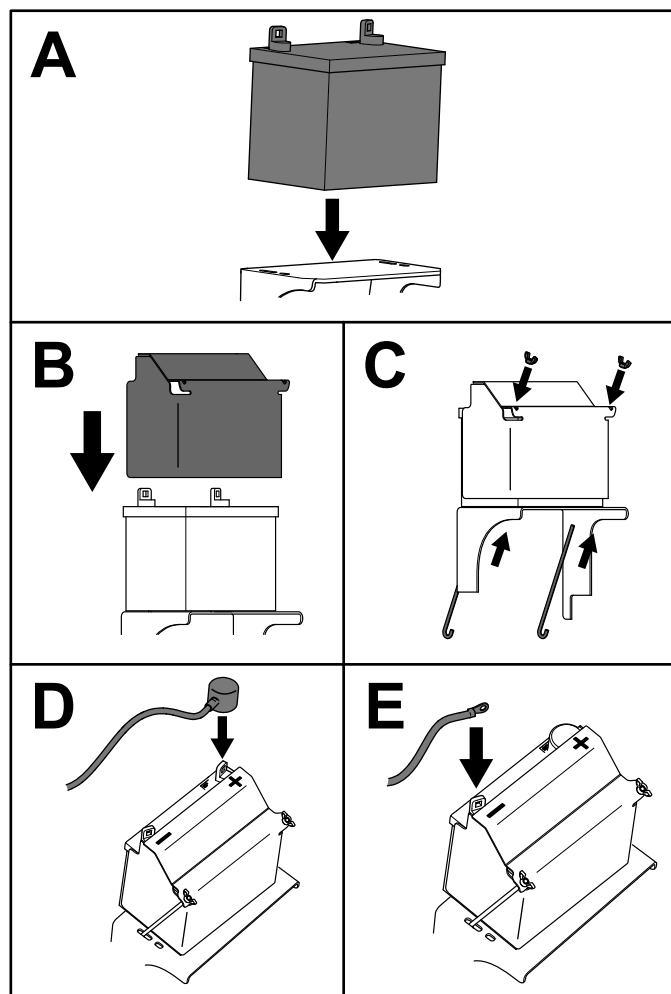


Figur 51

- |                       |                           |
|-----------------------|---------------------------|
| 1. Positiv batteripol | 3. Rød (+) laderledning   |
| 2. Negativ batteripol | 4. Svart (-) laderledning |

## Installere batteriet

Monter fjæren, som vist i [Figur 52](#).

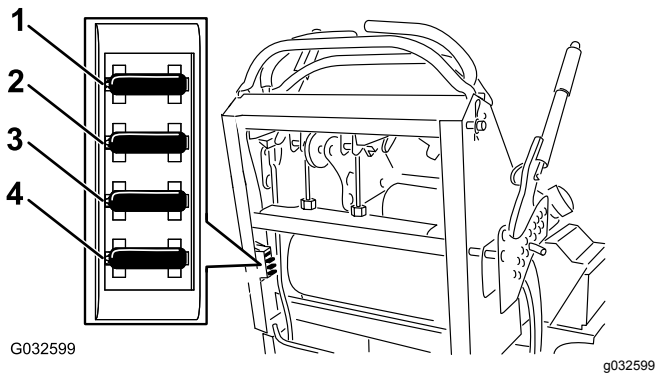


Figur 52

## Vedlikeholde sikringene

Det elektriske systemet er beskyttet av sikringer. Det krever ikke vedlikehold. Hvis en sikring ryker, kontroller om det er funksjonsfeil eller kortslutning i en komponent eller krets.

1. Parker maskinen på en jevn overflate, koble fra kraftuttaket, og sett på parkeringsbremsen.
2. Før du forlater førerplassen må du slå av motoren, ta ut nøkkelen og vente til alle bevegelige deler står stille.
3. Fjern operatørputen fra baksiden av maskinen.
4. Trekk ut sikringen og skift den ut (Figur 53).
5. Monter operatørputen.



Figur 53

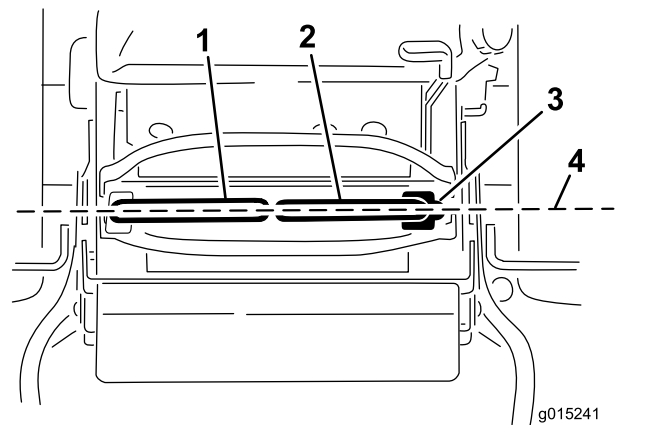
1. Sikring for valgfritt tilbehør (15 A)
2. Sikring for kraftuttak (10 A)
3. Ladesikring (25 A)
4. Hovedsikring (30 A)

## Vedlikehold av drivsystem

### Justere sporingen

Hvis du skyver begge bevegelseskontrollspakene like langt fremover og maskinen trekker til én side, juster sporingen på følgende måte.

1. Parker maskinen på en jevn overflate, koble fra kraftuttaket, og sett på parkeringsbremsen.
2. Før du forlater førerplassen må du slå av motoren, ta ut nøkkelen og vente til alle bevegelige deler står stille.
3. Fjern puten fra baksiden av maskinen.
4. Roter høyre kabeljustering for å posisjonere høyre bevegelseskontrollspak i midten av kontrollpanelets nøytrale, låste stilling (Figur 55).

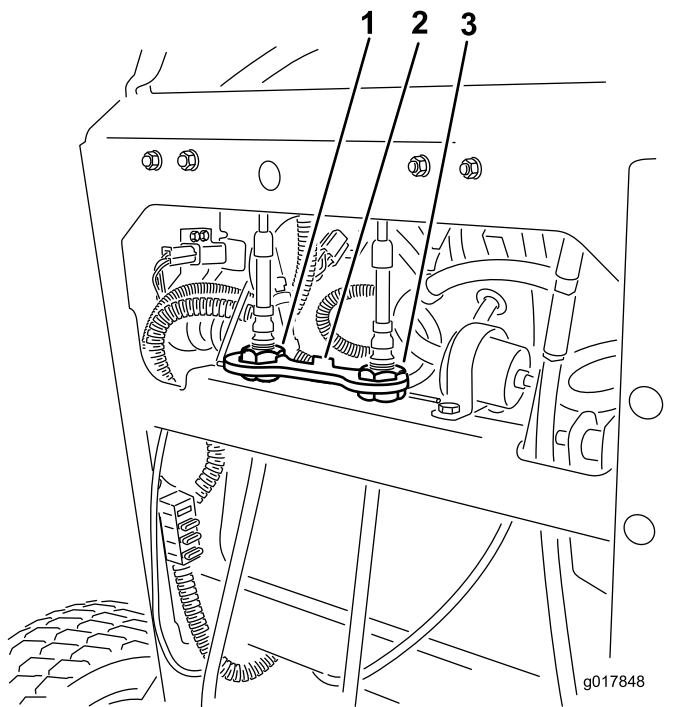


Figur 54

1. Venstre bevegelseskontrollspak
2. Høyre bevegelseskontrollspak
3. NØYTRAL, LÅST stilling
4. Tilpass kontrollspakene på langs.

5. Roter den venstre kabeljusteringen slik at hastighet for venstre hjul tilsvarer tidligere innstilt hastighet for høyre hjul.
6. Juster et kvart trinn om gangen til maskinen sporer rett.

**Merk:** Juster kun venstre kabel, slik at hastigheten på venstre hjul tilsvarer hastigheten på høyre hjul. Ikke juster hastighet for høyre hjul, da dette vil posisjonere høyre bevegelseskontrollspak utenfor midten av nøytral, låst stilling på kontrollpanelet.



**Figur 55**

1. Venstre kabeljustering
2. Kabelsperre
3. Høyre kabeljustering

7. Kontroller at den sporer skikkelig.

**Merk:** Hvis du ikke får start på maskinen etter å ha justert sporingen, må du kontrollere at nærbrytermålet samsvarer med bolten som er festet til bevegelseskontrollspaken. Se [Justere nærbryteren](#) (side 40).

8. Gjenta kabeljusteringene til sporingen er korrekt.
9. Kontroller at maskinen ikke beveger seg fra fri når parkeringsbremsene er deaktivert.

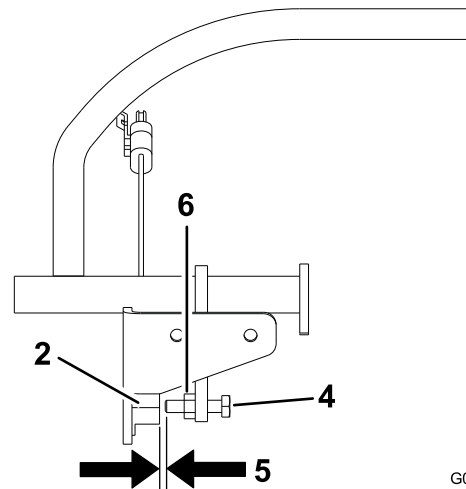
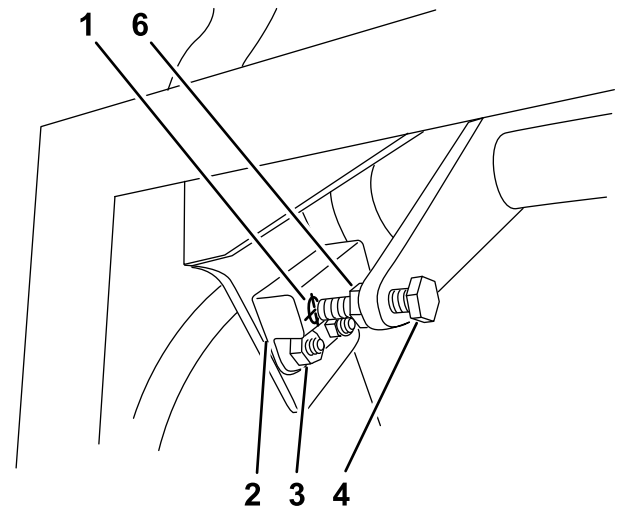
**Viktig:** Roter ikke koblingen for langt, da dette kan få maskinen til å bevege seg i fri.

## Justere nærbryteren

Bruk denne prosedyren hvis du ikke får start på maskinen etter justering av sporingen.

1. Påse at bolten som er festet til bevegelseskontrollspaken samsvarer med nærbrytermålet ([Figur 56](#)).
2. Hvis nødvendig, kan du løsne boltene og justere nærbryteren til målet samsvarer med bolten som er festet til bevegelseskontrollspaken ([Figur 56](#)).
3. Kontroller avstanden mellom bolten og nærbryteren. Den må være mellom 0,51 til 1,02 mm, som vist i ([Figur 56](#)).
4. Hvis du må justere, løsner du låsemutteren og justerer bolten til riktig avstand.

5. Stram låsemutteren etter å ha justert bolten ([Figur 56](#)).
6. Rengjør sikkerhetssperresystemet før du tar maskinen i bruk.



**Figur 56**

1. Nærbrytermål
2. Nærbryter
3. Bolter og mutre
4. Bolt festet til bevegelseskontrollspaken
5. 0,51 to 1,02 mm
6. Låsemutter

G015609

c:\data\documentum\checkout\g015609



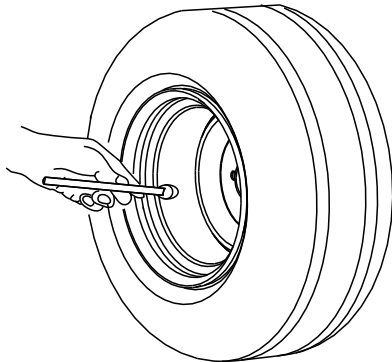
# Kontrollere trykket i dekkene

**Serviceintervall:** Hver 50. driftstime/én gang månedlig (avhengig av hva som kommer først)

Oppretthold et lufttrykk på 0,83 til 0,97 bar i bakhjulene.

**Viktig:** Forskjellig trykk i hjulene kan føre til ujevn klipping.

**Merk:** Forhjulene har delvis luftfylte dekk som ikke trenger justering av lufttrykk.



G001055

Figur 57

g001055

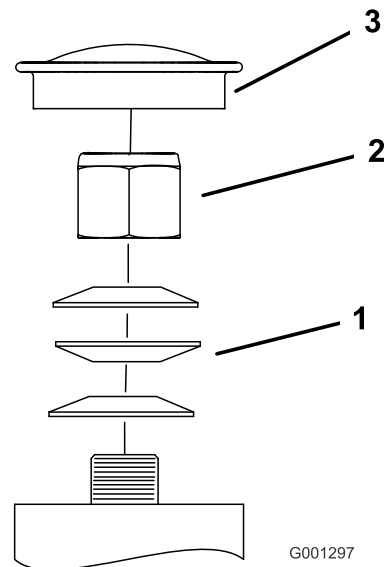
# Justere styrehjulslageret

**Serviceintervall:** Hver 500. driftstime/Årlig (avhengig av hva som kommer først)

1. Parker maskinen på en jevn overflate, koble fra kraftuttaket, og sett på parkeringsbremsen.
2. Før du forlater førerplassen må du slå av motoren, ta ut nøkkelen og vente til alle bevegelige deler står stille.
3. Fjern støvhetten fra styringen og trekk til låsemutteren (Figur 58).
4. Trekk til låsemutteren inntil fjærskivene er flate og gå deretter tilbake 1/4 omdreining for å stille forbelastningen på lagrene korrekt (Figur 58).

**Viktig:** Påse at fjærskivene er montert korrekt slik det vises i Figur 58.

5. Sett på støvhetten (Figur 58).



G001297

Figur 58

g001297

1. Fjærskiver
2. Låsemutter
3. Støvhetten

# Justere den elektriske clutchen

**Serviceintervall:** Hver 100. driftstime—Kontroller den elektriske clutchen.

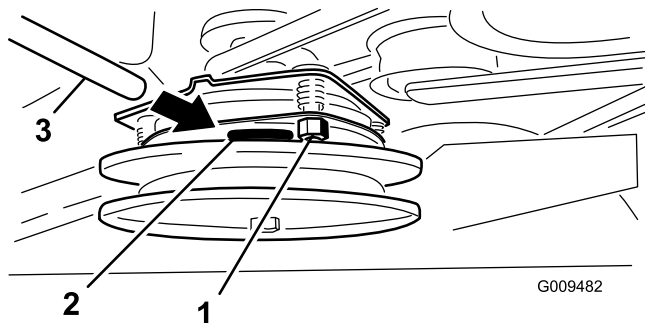
Du kan justere clutchen for å sikre riktig innkobling av klippeenheten og god bremsing.

1. Parker maskinen på en jevn overflate, koble fra kraftuttaket, og sett på parkeringsbremsen.
2. Før du forlater førerplassen må du slå av motoren, ta ut nøkkelen og vente til alle bevegelige deler står stille.
3. Sett et 0,4–0,5 mm følerblad gjennom en kontrollslisse på siden av enheten.

**Merk:** Påse at det er mellom armaturen og rotorens friksjonsoverflater.

**Merk:** Mellomrommet må være minst 0,4 mm og ikke mer enn 0,5 mm.

4. Hvis du må justere, bruker du et følerblad på 0,4 mm til å stille inn hver av de tre slisseplasseringene.
5. Stram låsemutrene til følerbladet sitter fast, men er løst nok til at det beveger seg lett i luftgapet (Figur 59).
6. Gjenta dette for de gjenværende slissene.
7. Kontrollerer hver slisse igjen, og gjør små justeringer til følerbladet sitter mellom rotoren og armaturen med svært liten kontakt mellom dem.



**Figur 59**

- |                     |              |
|---------------------|--------------|
| 1. Justeringsmutter | 3. Følerblad |
| 2. Slisse           |              |

# Vedlikehold av kjølesystem

## Rengjøre luftinntaksskjermen

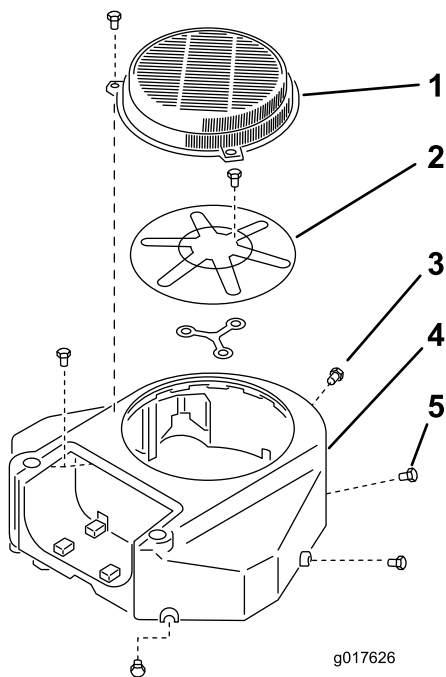
**Serviceintervall:** For hver bruk eller daglig

Før bruk fjerner du eventuell oppsamling av gress, skitt eller annet rusk fra sylindere og sylinderhodets kjøleribber, luftinntaksskjermen i svinghjulsenden og forgasserregulatorens spaker og koblinger. Dette vil bidra til tilstrekkelig kjøling av motoren og riktig motorhastighet, og vil redusere muligheten for overoppheting eller mekanisk skade på motoren.

## Rengjøre kjølesystemet

**Serviceintervall:** Hver 100. driftstime—Kontroller og rengjør motorens kjøleribber og deksler (ofte under skitne og støvete arbeidsforhold).

1. Parker maskinen på en jevn overflate, koble fra kraftuttaket, og sett på parkeringsbremsen.
2. Før du forlater førerplassen må du slå av motoren, ta ut nøkkelen og vente til alle bevegelige deler står stille.
3. Fjern luftinntaksskjermen og viftehuset (Figur 60).
4. Fjern rusk og gress fra motordelene.
5. Monter luftinntaksskjermen og viftehuset (Figur 60).



**Figur 60**

- |                                |             |
|--------------------------------|-------------|
| 1. Skydd                       | 4. Viftehus |
| 2. Luftinntaksskjerm for motor | 5. Skrue    |
| 3. Bolt                        |             |

## Vedlikehold av bremsen

### Kontrollere parkeringsbremsen

**Serviceintervall:** For hver bruk eller daglig

Kontroller bremsene på både en jevn flate og i en skråning før bruk.

Parkeringsbremsen må alltid settes på når du stopper eller forlater maskinen. Hvis parkeringsbremsen ikke holder maskinen sikkert på plass, må den justeres.

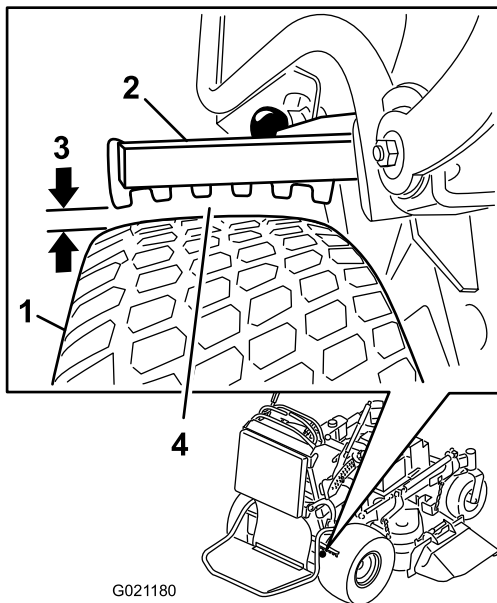
1. Koble fra kraftuttaket, og sett på parkeringsbremsen
2. Før du forlater førerplassen må du slå av motoren, ta ut nøkkelen og vente til alle bevegelige deler står stille.
3. Koble fra parkeringsbremsen.
4. Aktiver bremsespaken og sikre at maskinen ikke beveger seg.
5. Juster bremsen hvis nødvendig.

### Kontrollere bremseklaring

**Serviceintervall:** For hver bruk eller daglig

**Viktig:** Sørg for at maskinen står på en jevn overflate når du kontrollerer og justerer bremsen.

1. Parker maskinen på en jevn overflate, koble fra kraftuttaket, og sett på parkeringsbremsen.
2. Før du forlater førerplassen må du slå av motoren, ta ut nøkkelen og vente til alle bevegelige deler står stille.
3. Kontroller trykket i dekkene. Se [Kontrollere trykket i dekkene \(side 41\)](#).
4. Koble fra parkeringsbremsen. Se [Bruke parkeringsbremsen \(side 14\)](#).
5. Mål avstanden mellom bremsestangen og dekket på hver side når bremsen er frigjort.
6. Når du bruker siden med minst klaring, kontroller at avstanden er mellom 3 og 6 mm, som vist i [Figur 61](#). Se i [Justere bremsene \(side 44\)](#) hvis avstanden ikke er riktig.



G021180

g021180

**Figur 61**

- |               |   |
|---------------|---|
| 1. Dekk       | 3. Klaring mellom 3 og 6 mm                       |
| 2. Bremsstang | 4. Mål den minste klaringen mellom stang og dekk. |

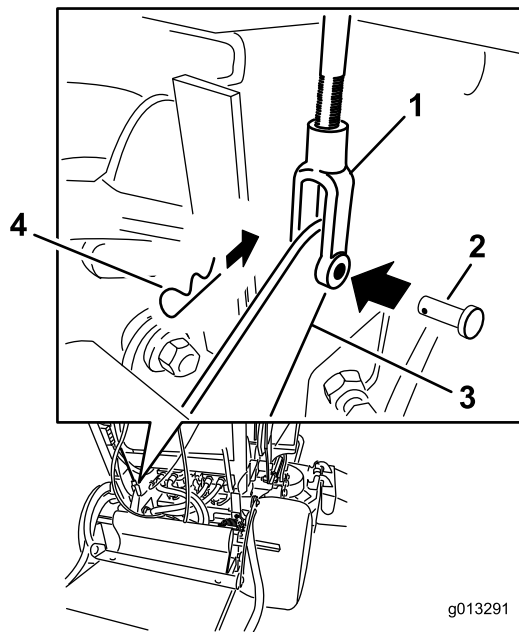
## Justere bremsene

1. Parker maskinen på en jevn overflate, koble fra kraftuttaket, og sett på parkeringsbremsen.
2. Før du forlater førerplassen må du slå av motoren, ta ut nøkkelen og vente til alle bevegelige deler står stille.
3. Koble fra parkeringsbremsen.
4. For å justere bremsen fjerner du ringstiften og hårnålssplinten fra den nedre bremsespaken og krysshodet (Figur 62).
5. Juster krysshodet (Figur 61).

**Merk:** Avstanden mellom bremsstangen og dekket må være mellom 3 og 6 mm.

**Merk:** For å stramme bremsen roterer du stangen oppover. For å løsne bremsen vrir du stangen nedover.

6. Sjekk bremsefunksjonen igjen. Se [Kontrollere parkeringsbremsen \(side 43\)](#).
7. Fest krysshodet til den nedre bremsespaken med splittpinne og hårnålssplinten (Figur 62).



g013291

g013291

**Figur 62**

- |                |                     |
|----------------|---------------------|
| 1. Stang       | 3. Nedre bremsespak |
| 2. Splittpinne | 4. Hårnålssplint    |

# Vedlikehold av remmer

## Kontrollere beltene

**Serviceintervall:** Hver 100. driftstime—Kontroller klipperemmen(e).

Kontroller at remmen ikke har sprekker, frynsete kanter, brennmerker, slitasje, tegn på overoppheting eller andre skader.

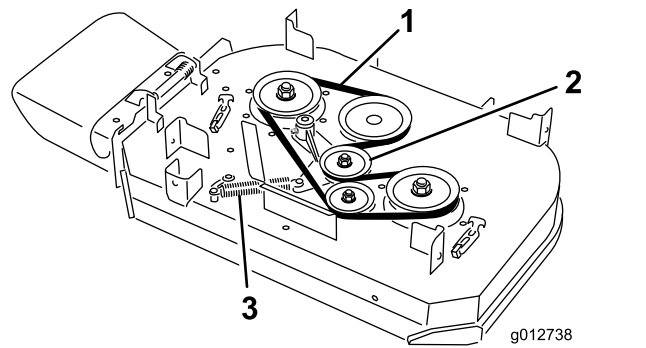
Tegn på at gressklipperremmen er slitt er hvining når remmen roterer, knivene glipper når du klipper gresset, frynsete kanter, brennmerker og sprekker. Skift remmen hvis du oppdager noen av disse tegnene.

## Skifte klipperemmen

**Viktig:** Festene på maskinens deksler er utformet for å sitte på dekselet når dekselet er fjernet. Løsne alle festene på hvert deksel noen omdreininger, slik at dekselet sitter løsere, men ikke er helt løst, og gå så tilbake og løsne dem helt slik at dekselet løsner. Dette forhindrer at du stripper boltene fra holderne.

## Maskiner med en 91 cm klippeenhet

1. Parker maskinen på en jevn overflate, koble fra kraftuttaket, og sett på parkeringsbremsen.
2. Før du forlater førerplassen må du slå av motoren, ta ut nøkkelen og vente til alle bevegelige deler står stille.
3. Løsne boltene og fjern høyre remdeksel med boltene festet til det.
4. Fjern fjæren fra ankeret på lederullarmen ([Figur 63](#)).
5. Fjern den slitte klipperemmen ([Figur 63](#)).
6. Monter den nye klipperemmen rundt clutchremskiven, klippeenhetens remskiver og lederullen ([Figur 63](#)).
7. Monter fjæren på ankeret på lederullarmen ([Figur 63](#)).
8. Monter remdekslene på klippeenheten og fest boltene.

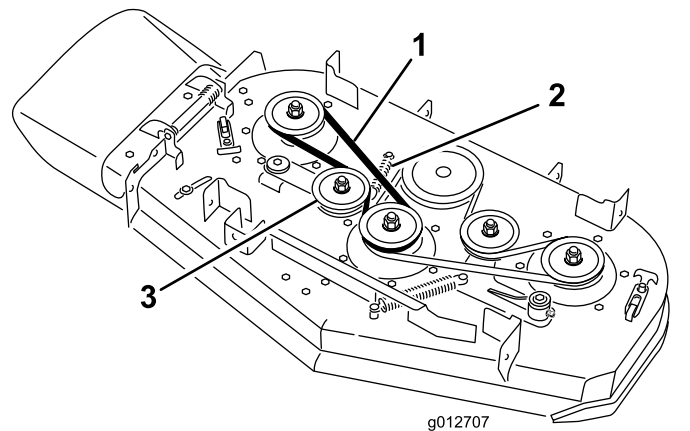


**Figur 63**

- |                          |         |
|--------------------------|---------|
| 1. Rem                   | 3. Fjær |
| 2. Fjærbelastet lederull |         |

## Maskiner med en 102 cm klippeenhet

1. Parker maskinen på en jevn overflate, koble fra kraftuttaket, og sett på parkeringsbremsen.
2. Før du forlater førerplassen må du slå av motoren, ta ut nøkkelen og vente til alle bevegelige deler står stille.
3. Løsne boltene og fjern remdekslene med boltene.
4. Fjern fjæren fra ankeret på lederullarmen ([Figur 63](#)).

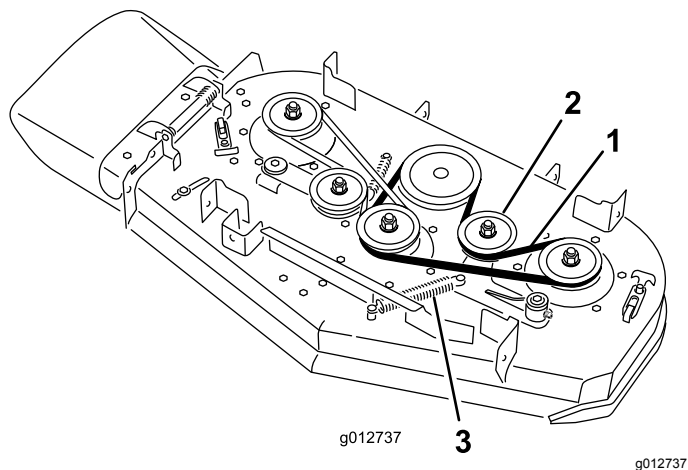


**Figur 64**

- |         |                          |
|---------|--------------------------|
| 1. Rem  | 3. Fjærbelastet lederull |
| 2. Fjær |                          |

5. Fjern høyre klipperem ([Figur 64](#)).
6. Hvis du skal erstatte venstre klipperem, fortsett som følger, eller fortsett med trinn 7.
  - A. Fjern fjæren fra ankeret på lederullarmen ([Figur 65](#)).
  - B. Fjern den slitte klipperemmen ([Figur 65](#)).

- C. Monter den nye klipperremmen rundt klippeenhetens remskiver, clutchremskiven og lederullen (Figur 65).



**Figur 65**

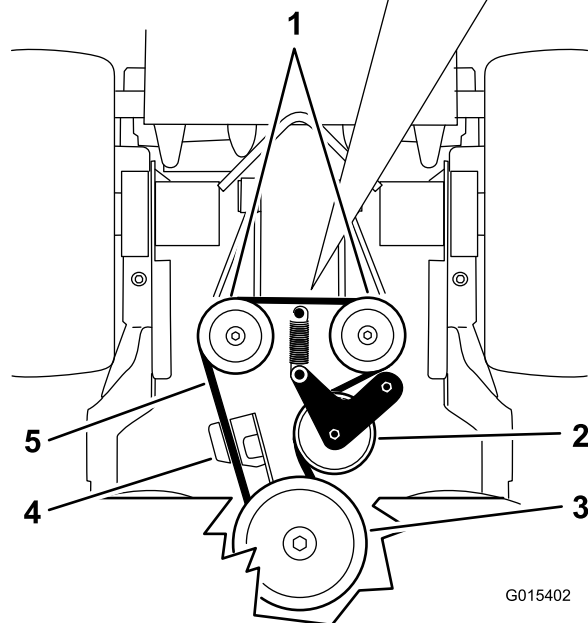
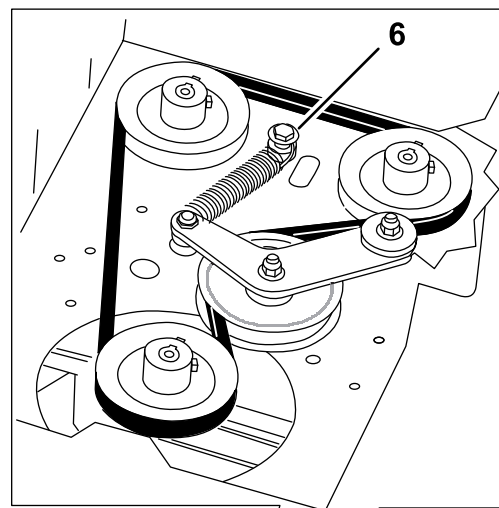
- |                          |         |
|--------------------------|---------|
| 1. Rem                   | 3. Fjær |
| 2. Fjærbelastet lederull |         |

7. Monter en ny klipperrem eller den du fjernet tidligere rundt den høyre remskiven på klippeenheten og lederullen (Figur 64).
8. Monter fjæren på ankeret på lederullarmen (Figur 63).
9. Monter remdekslene på klippeenheten og fest boltene.

## Skifte pumpedrivremmen

**Serviceintervall:** Hver 100. driftstime—Kontroller pumpedrivremmen.

1. Parker maskinen på en jevn overflate, koble fra kraftuttaket, og sett på parkeringsbremsen.
2. Før du forlater førerplassen må du slå av motoren, ta ut nøkkelen og vente til alle bevegelige deler står stille.
3. Fjern klipperremmen. Se [Skifte klipperremmen \(side 45\)](#).
4. Vipp maskinen. Se [Heve gressklipperen for tilgang \(side 27\)](#).
5. Fjern skulderbolten, mutteren og skiven fra motorenheten og den tilkoblede fjæren (Figur 66).



**Figur 66**

- |                       |                                 |
|-----------------------|---------------------------------|
| 1. Hydrauliske pumper | 4. Clutchholder                 |
| 2. Lederull           | 5. Pumpedrivrem                 |
| 3. Clutchremskive     | 6. Skulderbolt, mutter og skive |

6. Fjern pumpedrivremmen (Figur 66).
7. Legg den nye remmen rundt clutchen og de 2 remskivene.
8. Monter fjæren på skulderboltene og skiven, og koble til motorenheten med mutteren (Figur 66).
9. Senk maskinen ned i driftstilling igjen.
10. Monter klipperremmen. Se [Skifte klipperremmen \(side 45\)](#).

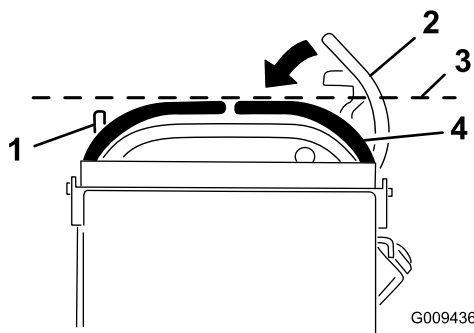
# Vedlikehold av kontrollsystem

## Justere høyre bevegelseskontrollspak

Hvis bevegelseskontrollspakene ikke står på linje vannrett, juster høyre bevegelseskontrollspak.

**Merk:** Få dem til å stå på linje vannrett før du tilpasser dem på langs.

1. Parker maskinen på en jevn overflate, koble fra kraftuttaket, og sett på parkeringsbremsen.
2. Før du forlater førerplassen må du slå av motoren, ta ut nøkkelen og vente til alle bevegelige deler står stille.
3. Skyv den høyre bevegelseskontrollspaken ned ut av NØYTRAL, LÅST stilling (Figur 67).
4. Kontroller om den høyre bevegelseskontrollspaken står på vannrett linje med den venstre bevegelseskontrollspaken (Figur 67).

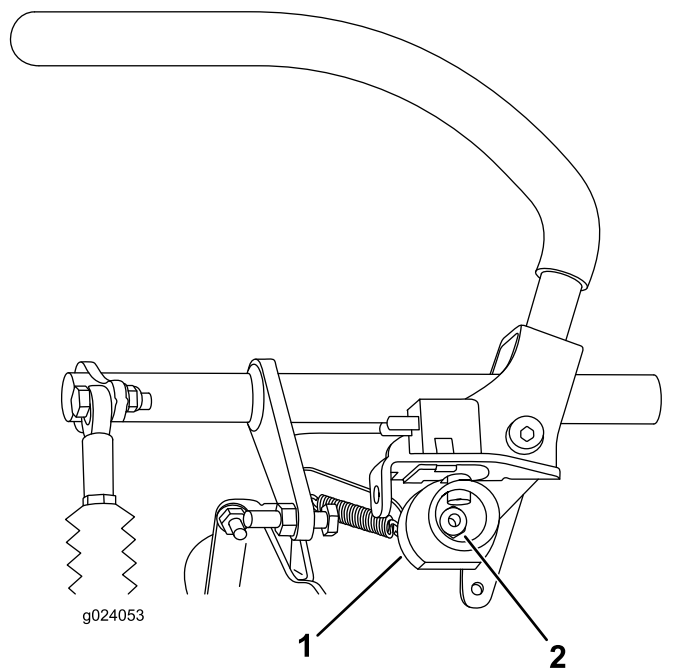


Figur 67

- |  |   |
|--|---|
| 1. Venstre bevegelseskontrollspak                        | 3. Kontroller at de står på vannrett linje her. |
| 2. Høyre bevegelseskontrollspak i NØYTRAL, LÅST stilling | 4. Høyre bevegelseskontrollspak                 |

**Merk:** For å justere høyre bevegelseskontrollspak vannrett, juster kammen.

5. Fjern puten fra baksiden av maskinen.
6. Løsne mutteren som holder kammen (Figur 68).



Figur 68

- |        |           |
|--------|-----------|
| 1. Kam | 2. Mutter |
|--------|-----------|

7. Juster kammen til den står på linje med venstre bevegelseskontrollspak, og stram mutteren på kammen.

**Merk:** Når du flytter kammen med urviseren (i den vertikale stillingen), senkes håndtaket, og hvis du flytter den mot urviseren (i den vertikale stillingen), heves håndtaket.

**Viktig:** Påse at den flate delen av kammen ikke går over en vertikal stilling (høyre eller venstre), ellers kan du påføre skade på bryteren.

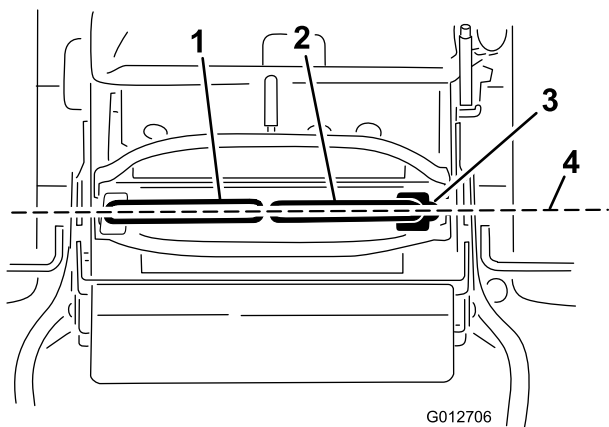
## Justere nøytral stilling for bevegelseskontrollspakene

**Viktig:** Pass på at sporingen er riktig når du har justert bevegelseskontrollspakene (Figur 69).

**Merk:** Få dem til å stå på linje vannrett før du tilpasser dem på langs.

Hvis bevegelseskontrollspakene ikke står på linje på langs, eller hvis den høyre kontrollspaken ikke er lett å flytte til NØYTRAL LÅSESTILLING, juster spakene til nøytral stilling.

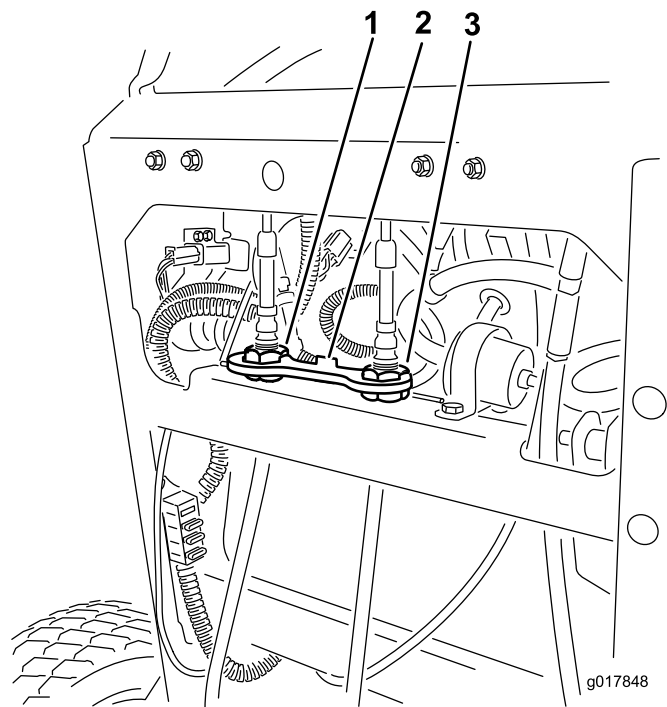
1. Når du er ferdig med vannrett tilpasning, kontroller tilpasning på langs ved å forsiktig skyve bevegelseskontrollspakene forover for å fjerne slakken i forbindelsen for kontrollspakene (Figur 69).



**Figur 69**

- |                                   |  |
|-----------------------------------|--|
| 1. Venstre bevegelseskontrollspak | 3. NØYTRAL LÅSESTILLING                        |
| 2. Høyre bevegelseskontrollspak   | 4. Tilpass bevegelseskontrollspakene på langs. |

g012706



**Figur 70**

- |                           |                         |
|---------------------------|-------------------------|
| 1. Venstre kabeljustering | 3. Høyre kabeljustering |
| 2. Kabelsperre            |                         |

g017848

g017848

2. Sørg for at høyre bevegelsesspak beveger seg lett til NØYTRAL, LÅST stilling.

**Merk:** Vri kabeljusteringen med klokken for å flytte bevegelseskontrollspaken forover. Vri kabeljusteringen mot klokken for å flytte bevegelseskontrollspaken bakover.

3. Roter kabeljusteringen på høyre side etter behov.

**Merk:** Juster kabeljusteringen et kvart trinn om gangen.

4. Etter at høyre bevegelseskontrollspak flyttes i NØYTRAL, LÅST stilling, justerer du venstre bevegelseskontrollspak slik at den står på linje med høyre bevegelseskontrollspak.
5. Kontroller at den sporer skikkelig. Se [Justere sporingen \(side 39\)](#).
6. Monter kabelsperren på kabeljusteringsmutterene for å feste justeringen ([Figur 70](#)).



# Vedlikehold av hydraulisk system

## Sikkerhet for hydraulikksystem

- Oppsøk legehjelp øyeblikkelig hvis olje kommer i direkte kontakt med huden. Innsprøytet væske må fjernes kirurgisk innen få timer av en lege.
- Kontroller at alle hydraulikkslanger og ledninger er i god stand, og at alle hydrauliske koblinger og beslag er tette, før det hydrauliske systemet settes under trykk.
- Hold kropp og hender borte fra hull eller dyser som sprøyter ut hydraulisk olje under høyt trykk.
- Bruk kartong eller papir til å finne lekkasjer.
- Før du utfører vedlikehold eller reparasjoner på det hydrauliske systemet, må du forsiktig slippe ut alt trykket.

## Spesifikasjoner for hydraulikksystem

**Hydraulikkvæsketype:** Toro® HYPR-OIL™ 500-hydraulikkvæske eller Mobil® 1 15 W-50 syntetisk motorolje.

**Væskkapasitet for hydraulikksystem:** 2,0 l

**Viktig:** Bruk den angitte væsken. Andre væsker kan skade systemet.

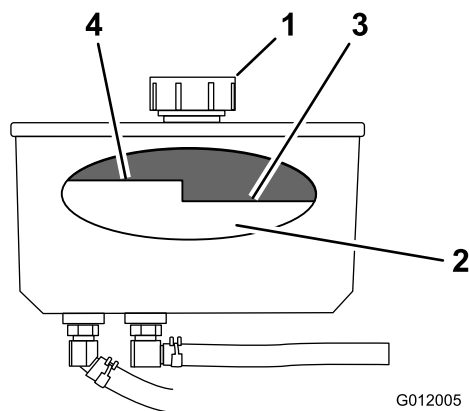
## Kontrollere hydraulikkoljen

**Serviceintervall:** Etter de 8 første timene

Hver 50. driftstime

**Merk:** Skjermen på innsiden av tanken har to nivåer, avhengig av om oljen er varm eller kald.

1. Parker maskinen på en jevn overflate, koble fra kraftuttaket, og sett på parkeringsbremsen.
2. Før du forlater førerplassen må du slå av motoren, ta ut nøkkelen og vente til alle bevegelige deler står stille.
3. Rengjør rundt lokket og påfyllingshalsen på tanken for hydraulisk olje (Figur 71).



G012005

g012005

**Figur 71**

- |           |                        |
|-----------|------------------------|
| 1. Lokk   | 3. Oljenivå, kald—full |
| 2. Skjerm | 4. Oljenivå, varm—full |

4. Ta lokket av påfyllingshalsen (Figur 71).

**Merk:** Se på innsiden for å kontrollere oljenivået i beholderen.

5. Hell olje i beholderen til den når nivået "cold" på skjermen.
6. Kjør maskinen på tomgang i 15 minutter for å slippe ut eventuell luft av systemet og varme opp væsken.
7. Før du forlater førerplassen, må du slå av motoren, ta ut nøkkelen og vente til alle bevegelige deler står stille.
8. Kontroller væsknivået mens oljen er varm. Hvis nødvendig, hell olje i beholderen til den står mellom varmt og kaldt.

**Merk:** Oljenivået skal være under nivået "hot" på skjermen når væsken er varm (Figur 71).

9. Monter lokket på påfyllingshalsen.

## Skifte hydraulisk olje

**Serviceintervall:** Hver 250. driftstime—Skift hydraulikkvæsken når du benytter Mobil® 1-olje.

Hver 500. driftstime—Skift hydraulikkvæsken når du benytter Toro® HYPR-OIL™ 500-hydraulikkvæske.

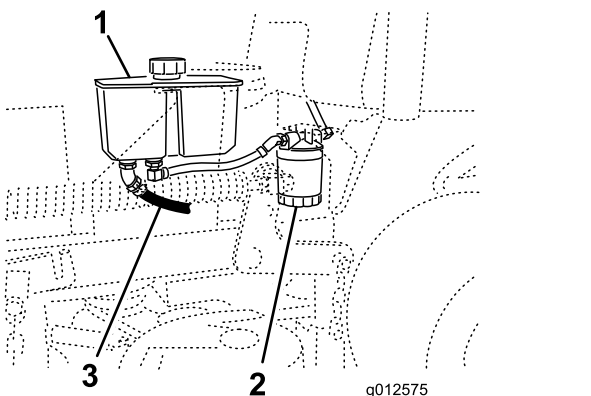
### ⚠ ADVARSEL

**Varm hydraulisk væske kan føre til alvorlige brannskader.**

**La den hydrauliske væsken avkjøle seg før du utfører eventuelt vedlikehold på det hydrauliske systemet.**

1. Parker maskinen på en jevn overflate, koble fra kraftuttaket, og sett på parkeringsbremsen.

2. Før du forlater førerplassen må du slå av motoren, ta ut nøkkelen og vente til alle bevegelige deler står stille.
3. Fjern lokket på hydraulikktanken.
4. Finn fremre hydraulikkslange under hydraulikktanken og plasser et tappefat under tanken (Figur 72).
5. Løsne slangeklemmen og før den nedover på slangen.
6. Fjern fremre hydraulikkslange og la oljen renne ut av tanken.



Figur 72

- |                     |                            |
|---------------------|----------------------------|
| 1. Hydraulikktank   | 3. Fremre hydraulikkslange |
| 2. Hydraulikkfilter |                            |

7. Skift hydraulikkfilteret, se [Skifte ut det hydrauliske filteret \(side 50\)](#).
8. Koble hydraulikkslangen til under tanken.
9. Hell olje i tanken til den når nivået "cold" på skjermen.

**Viktig: Bruk spesifisert olje eller tilsvarende. Andre væsker kan skade systemet.**

10. Monter hydraulikktanklokket.
  11. Start motoren, og la den gå i omtrent to minutter for å blåse luft ut fra systemet.
  12. Stopp motoren og kontroller om det finnes lekkasjer.
- Merk:** Se [Tømme det hydrauliske systemet \(side 51\)](#) hvis én eller begge hjulene ikke kjører.
13. Kontroller oljenivået og fyll på olje hvis nødvendig.

**Viktig: Ikke fyll på for mye.**

## Skifte ut det hydrauliske filteret

Serviceintervall: Etter de 8 første timene

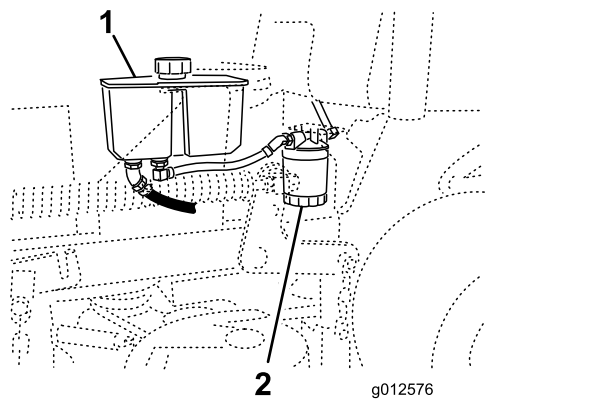
Hver 500. driftstime/Årlig (avhengig av hva som kommer først)

### ⚠ ADVARSEL

**Varm hydraulisk væske kan føre til alvorlige brannskader.**

**La den hydrauliske væsken avkjøle seg før du utfører eventuelt vedlikehold på det hydrauliske systemet.**

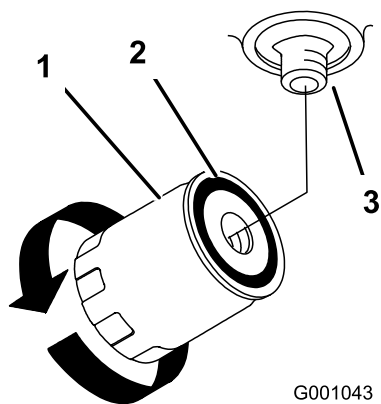
1. Parker maskinen på en jevn overflate, koble fra kraftuttaket, og sett på parkeringsbremsen.
2. Før du forlater førerplassen må du slå av motoren, ta ut nøkkelen og vente til alle bevegelige deler står stille.
3. Finn filteret og plasser et tappefat under filteret (Figur 73).



Figur 73

- |                   |                     |
|-------------------|---------------------|
| 1. Hydraulikktank | 2. Hydraulikkfilter |
|-------------------|---------------------|

4. Fjern det brukte filteret, og tørk av filteradapterens pakningsflate til den er ren (Figur 74).
5. Påfør et tynt lag med hydraulisk væske på gummipakningen på det nye filteret.
6. Monter det nye hydrauliske filteret på filteradapteren.
7. Drei oljefilteret med klokken til gummipakningen kommer i kontakt med filteradapteren, og trekk til filteret med ytterligere ½ omdreining (Figur 74).



Figur 74

G001043

g001043

- |                      |            |
|----------------------|------------|
| 1. Hydraulisk filter | 3. Adapter |
| 2. Pakning           |            |

## Tømme det hydrauliske systemet

Trekksystemet tappes automatisk. Det kan imidlertid være nødvendig å tappe systemet hvis væsken skiftes eller etter at det har blitt utført arbeid på systemet.

1. Parker maskinen på en jevn overflate, koble fra kraftuttaket, og sett på parkeringsbremsen.
2. Før du forlater førerplassen må du slå av motoren, ta ut nøkkelen og vente til alle bevegelige deler står stille.
3. Hev baksiden av maskinen på jekkstøtter som er høye nok til å heve drivhjulene fra bakken.
4. Start motoren og flytt gasskontrollen til tomgangsposisjon.

**Merk:** Hvis drivhjulet ikke går rundt, hjelp med utblåsing av systemet ved å forsiktig rotere hjulet fremover.

5. Kontroller det hydrauliske væskenivået når det går ned og fyll på olje som nødvendig for å opprettholde korrekt nivå.
6. Gjenta prosedyren på motsatt hjul.

8. Tørk opp væske som eventuelt ble sølt.
9. Kontroller væsken i beholderen, og tilfør væske i tanken til den når nivået "cold" på skjermen i tanken.

**Viktig:** Bruk spesifisert olje eller tilsvarende. Andre væsker kan skade systemet.

10. Start motoren, og la den gå i omtrent to minutter for å blåse luft ut fra systemet.
11. Stopp motoren og kontroller om det finnes lekkasjer.

**Merk:** Hvis ett eller begge hjulene ikke vil bevege seg, se [Tømme det hydrauliske systemet \(side 51\)](#).

12. Kontroller væskenivået, og fyll på mer væske hvis det er nødvendig.

**Viktig:** Ikke fyll på for mye.

## Kontrollere hydraulikkslangene

**Serviceintervall:** Hver 100. driftstime

Kontrollere hydraulikkslanger for lekkasjer, løse fester, knekk, løse monteringsstøtter, slitasje eller forringelse på grunn av værforhold eller kjemikalier. Foreta eventuelle reparasjoner før du bruker maskinen.

**Merk:** Hold områdene rundt det hydrauliske systemet rent for oppsamling av fremmedlegemer.

**Merk:** Hvis du utvider driftstiden ved høy temperatur i varmt vær kan det føre til at slanger og tetninger blir slitt. Inspiser oftere ved varmt vær, og skift hydraulikkvæske og filter oftere.

# Vedlikehold av klippeenhet

## Overhale gressklipperknivene

Sørg for å få best mulig klipperesultat ved å holde knivene skarpe. For å kunne bytte ut knivblader når de ikke lenger er skarpe nok, bør du ha ekstra knivblader tilgjengelig.

## Knivikkerhet

En slitt eller skadet kniv kan brykke, og en del av kniven kan slynges ut mot deg eller andre og føre til alvorlige personskader eller en dødsulykke.

- Inspiser knivene regelmessig for slitasje eller skade.
- Vær forsiktig når du kontrollerer knivene. Legg noe rundt knivene eller bruk hansker, og vær svært forsiktig når du håndterer knivene. Bare skift ut eller slip knivene. Du må aldri rette eller sveise dem.
- Undersøk alltid maskinen for å sikre at knivene og knivboltene er fri for slitasje og skade. Skadde eller slitte knivblader og bolter må skiftes ut i sett for å opprettholde balansen.
- Vær forsiktig hvis maskinen har flere knivblader, da resten av knivene kan begynne å rotere når det ene knivbladet roteres.

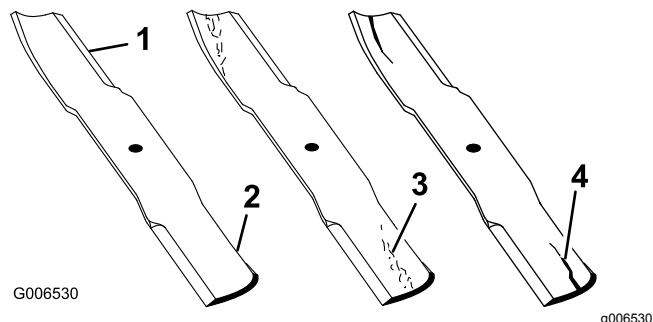
## Før du inspiserer eller overhaler knivene

1. Parker maskinen på en jevn overflate, koble fra kraftuttaket, og sett på parkeringsbremsen.
2. Slå av motoren, ta ut nøkkelen, og koble tennpluggkablene fra tennpluggene.

## Inspisere knivene

**Serviceintervall:** For hver bruk eller daglig

1. Undersøk kniveggene (Figur 75).
2. Hvis kniven er sløv eller hvis det er hakk i den, må den tas av og slipes. Se [Slipe knivbladene \(side 53\)](#).
3. Undersøk knivbladene, spesielt buen.
4. Hvis du finner sprekker, slitasje eller ser at det begynner å dannes spor i denne delen av kniven, må den skiftes ut øyeblikkelig (Figur 75).

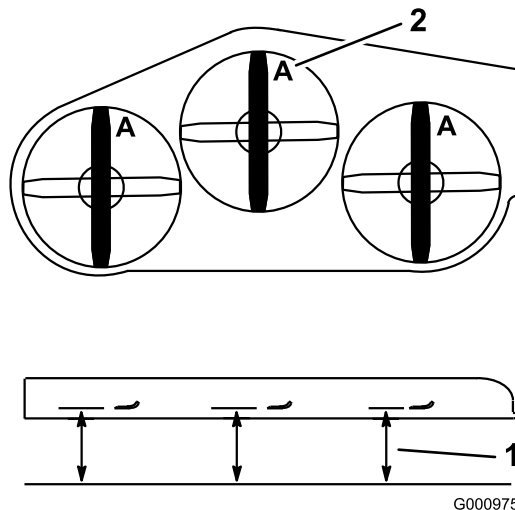


Figur 75

1. Knivegg
2. Knivbue
3. Slitasje/hulldannelse
4. Sprekk

## Sjekke om en kniv er bøyd

1. Roter knivene til endene vender fremover og bakover.
2. Mål fra en jevn overflate til kniveggen, posisjon A, på kniven (Figur 76).



Figur 76

1. Mål her er fra kniv til hard overflate
2. Posisjon A overflate
3. Roter den motsatte enden av kniven fremover.
4. Mål fra en jevn overflate til kniveggen i samme posisjon som i trinn 2 ovenfor.

**Merk:** Forskjellen mellom avstanden i trinn 2 og 3 må ikke være over 3 mm.

**Merk:** Hvis dette målet overskrider 3 mm, erstatter du kniven.

## ⚠ ADVARSEL

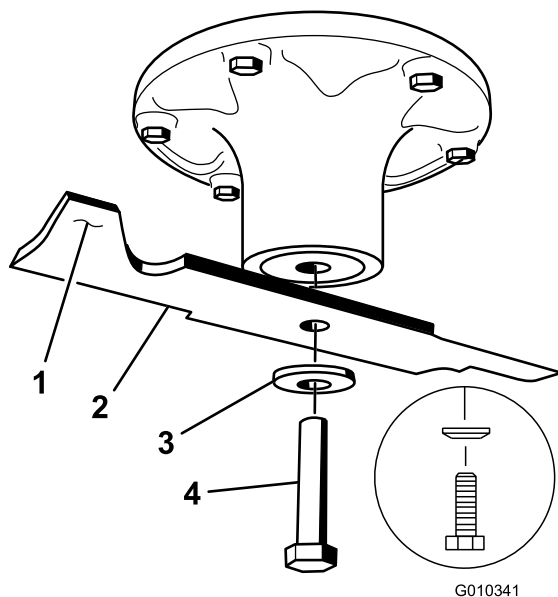
En kniv som er bøyd eller ødelagt kan brette og forårsake alvorlig skade på deg eller andre i nærheten.

- Bytt alltid ut bøyde eller ødelagte kniver.
- Du må ikke file eller lage skarpe hakk i kanten eller overflaten på kniven.

## Fjerne knivbladene

Bytt ut kniven hvis den treffer en hard gjenstand, er ute av balanse eller er bøyd. For best mulig ytelse og for å holde maskinen i sikkerhetsgodkjent stand bruker du bare ekte Toro-reservekniver. Hvis du bruker reservedeler fra andre produsenter, kan det være i uoverensstemmelse med sikkerhetsstandardene.

1. Hold knivenden med en fille eller en tykk hanske.
2. Fjern knivbolten, bueskiven og kniven fra spindelakselen (Figur 77).



Figur 77

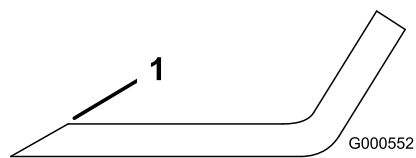
- |                           |             |
|---------------------------|-------------|
| 1. Vingeområdet på kniven | 3. Bueskive |
| 2. Kniv                   | 4. Knivbolt |

## Slipe knivbladene

1. Bruk en fil til å slipe eggen i begge ender av kniven (Figur 78).

**Merk:** Oppretthold den opprinnelige vinkelen.

**Merk:** Kniven opprettholder balansen hvis like mye materiale fjernes fra begge kniveggene.

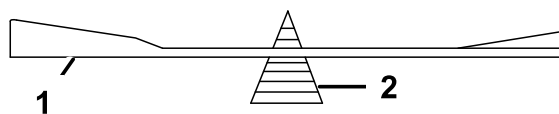


Figur 78

1. Slip kniven i original vinkel.
2. Sjekk knivens balanse ved å legge den på en balanseringsinnretning (Figur 79).

**Merk:** Hvis kniven holder seg i horisontal stilling, har den riktig balanse og kan brukes.

**Merk:** Hvis kniven ikke er i balanse, filer du bort litt av metallet på enden av vingområdet (Figur 78).



Figur 79

1. Kniv
2. Balanseringsinnretning

3. Fortsett med dette helt til kniven er balansert.

## Montere knivbladene

**Serviceintervall:** Årlig

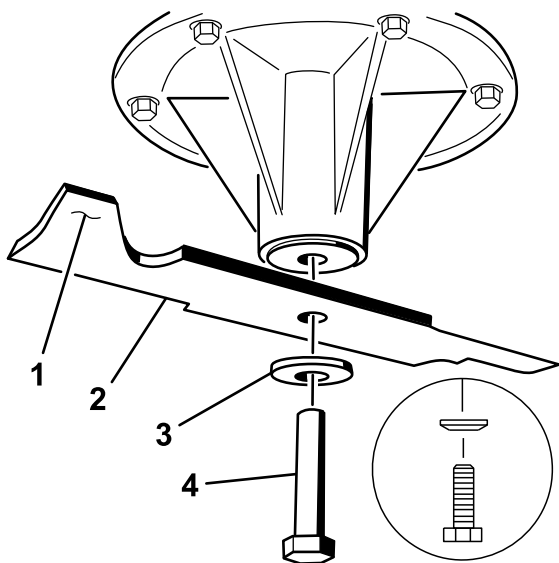
1. Inspiser knivbolten for skadde gjenger. Skift ut bolten og bueskiven om nødvendig.
2. Monter kniven på spindelakselen (Figur 80).

**Viktig:** Buen på kniven må vende oppover mot innsiden av klippeenheten, for å sikre riktig klipping.

3. Monter bueskiven og knivbolten (Figur 80).

**Merk:** Bueskivekonusen må installeres mot bolthodet (Figur 80).

4. Trekk til knivbolten til 115–150 Nm.



Figur 80

- |                           |             |
|---------------------------|-------------|
| 1. Vingeområdet på kniven | 3. Bueskive |
| 2. Kniv                   | 4. Knivbolt |

## Rette opp klippeenheten

### Klargjøre maskinen

Sjekk at klippeenheten er i vater hver gang du monterer klippeenheten eller du ser at plenen blir klippet ujevnt.

Rett opp klippeenheten på tvers før du justerer hellingsvinkel på langs.

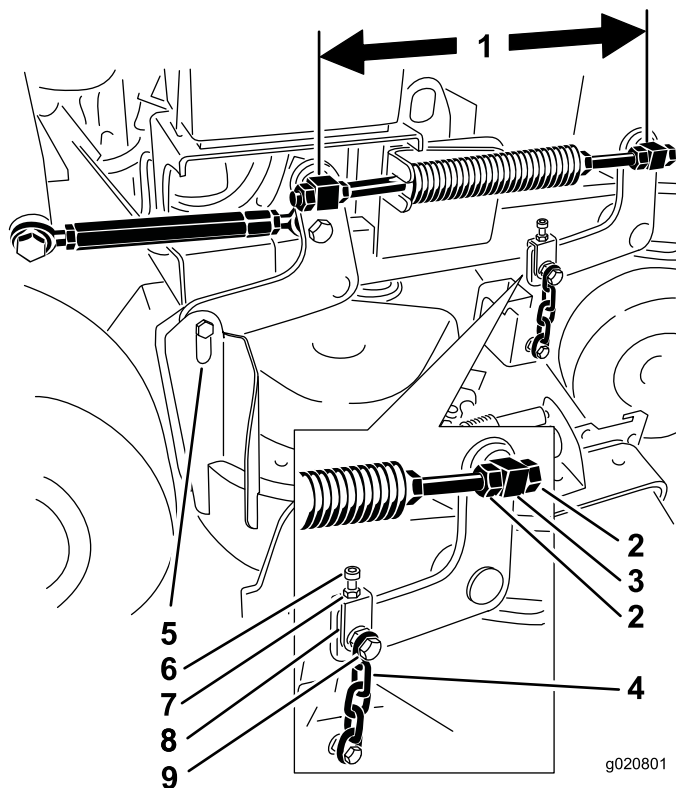
1. Parker maskinen på en jevn overflate, koble fra kraftuttaket, og sett på parkeringsbremsen.
2. Slå av motoren, ta ut nøkkelen, og koble tennpluggkablene fra tennpluggene.
3. Kontroller dekktrykket på begge drivdekkene. Se [Kontrollere trykket i dekkene \(side 41\)](#).
4. Klippeenheten må sjekkes for bøyde kniver. Eventuelle bøyde kniver må fjernes og skiftes ut. Se [Overhale gressklipperknivene \(side 52\)](#).
5. Senk klippeenheten til en klippehøyde på 76 mm.

### Kontrollere avstander på svivelen og stangen

1. Kontroller avstanden mellom svivelmutrene ved å måle på midten av mutrene (lengde fra midten-til-midten) på hver gjengestang ([Figur 81](#)).

**Merk:** Påse at lengden er 49,5 cm for 91 cm klippeenheter, og 43,7 cm for 102 cm klippeenheter.

2. Løsne låsemutterne ved den **fremre** svivelen ([Figur 81](#)).
3. Bruk låsemutterne til å justere lengden på gjengestangen for å oppnå korrekt avstand.
4. Stram låsemutterne ved den **fremre** svivelen ([Figur 81](#)).



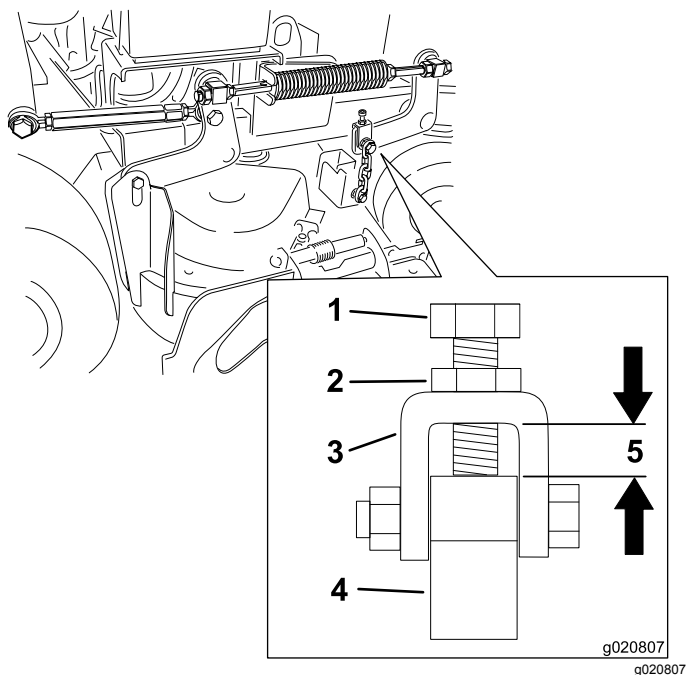
Figur 81

- |  |                   |
|--|-------------------|
| 1. Mål her på midten av svivelmutrene (fra midten-til-midten). | 6. Justeringsbolt |
| 2. Svivelåsemuttere  | 7. Låsemutter     |
| 3. Fremre svivelmutter   | 8. Stang          |
| 4. Fremre kjede  | 9. Øvre kjedebolt |
| 5. Bakre kjede   |                   |

5. Kontroller avstanden mellom krysshodet og klippeenhetshengerens arm ved hvert krysshode.

**Merk:** Avstanden må være 11 mm, som vist i [Figur 82](#).

6. Hvis det er nødvendig med justering, kan du løsne den øvre kjedebolten ([Figur 82](#)).
7. Løsne låsemutteren og juster justeringsbolten for å oppnå den korrekte avstanden som vist i [Figur 82](#).
8. Stram låsemutteren og den øvre kjedebolten.



Figur 82

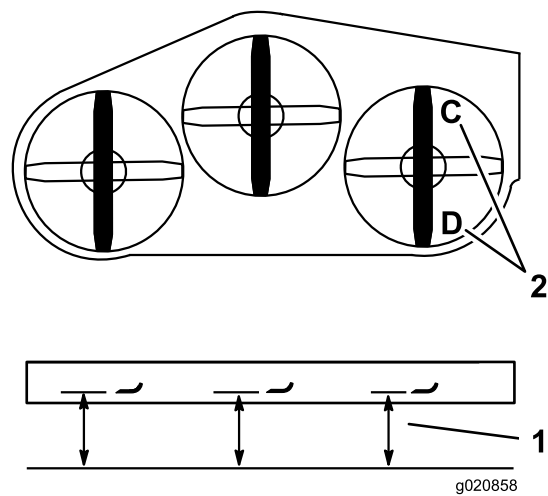
- |                   |                             |
|-------------------|-----------------------------|
| 1. Justeringsbolt | 4. Klippeenhetsshengerarm   |
| 2. Låsemutter     | 5. Avstanden må være 11 mm. |
| 3. Stang          |                             |

## Justere høyre klippeenhets stigningen på langs

1. Plasser den høyre kniven på langs (Figur 83).
2. Mål den høyre kniven ved **C**-plasseringen, fra en jevn overflate til knivveggen på knivspissen, og noter denne målingen (Figur 83).
3. Mål den høyre kniven ved **D**-plasseringen, fra en jevn overflate til knivveggen på knivspissen, og noter denne målingen (Figur 83).

**Merk:** Gressklipperkniven skal være 6–10 mm lavere ved plassering **C** enn ved plassering **D** (Figur 83). Dersom defleksjonen ikke er korrekt, gå til følgende trinn.

4. Løsne låsemutterne ved den høyre og venstre fremre svivelen (Figur 81).
5. Bruk høyre låsemutter til å justere lengden på høyre gjengestang for å oppnå stigning på langs på 6–10 mm.
6. Stram låsemutterne ved den høyre og venstre fremre svivelen (Figur 81).



Figur 83

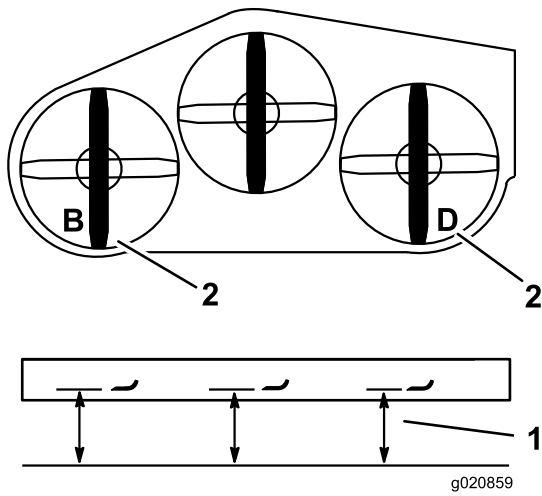
1. Mål her fra tuppen av kniven til den jevne overflaten.
2. Mål ved C og D.

## Tilpasse klippeenhets bakside

1. Plasser de venstre og høyre knivene på langs.
2. Mål den venstre kniven ved **B**-plasseringen, fra en jevn overflate til knivveggen på knivspissen, og noter denne målingen (Figur 84).
3. Mål den høyre kniven ved **D**-plasseringen, fra en jevn overflate til knivveggen på knivspissen, og noter denne målingen (Figur 84).

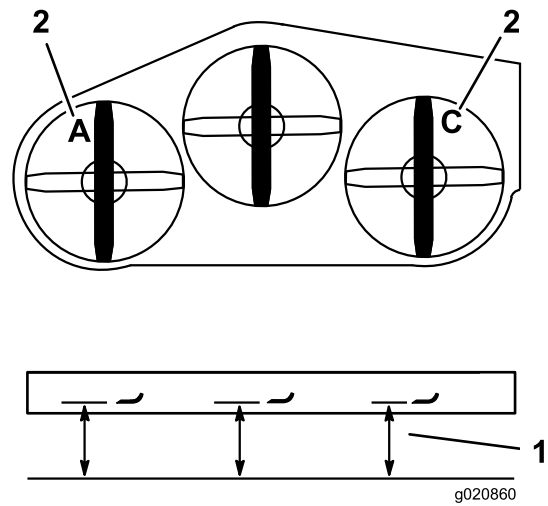
**Merk:** Målet ved plassering **B** må være innen 3 mm fra målet ved plassering **D** (Figur 84). Dersom defleksjonen ikke er korrekt, gå til følgende trinn.

4. Løsne låsemutterne ved den venstre fremre svivelen (Figur 81).
5. Bruk de venstre låsemutterne til å justere lengden på den venstre gjengestangen, til plassering **B** er lik plassering **D**.
6. Stram låsemutterne ved den venstre fremre svivelen (Figur 81).



Figur 84

1. Mål her fra tuppen av kniven til den jevne overflaten.
2. Ta mål ved B og D



Figur 85

1. Mål her fra tuppen av kniven til den jevne overflaten.
2. Mål ved A og C.

## Nivellere klippeenhetens fremside

1. Plasser de venstre og høyre knivene på langs.
2. Inspiser de fremre kjedene, og påse at hvert kjede har spenning.

**Merk:** Hvis en av kjedene er løse, juster gjengestangen med den løse kjeden for å spenne denne kjeden.

3. Mål den venstre kniven ved **A**-plasseringen, fra en jevn overflate til knivveggen på knivspissen, og noter denne målingen (Figur 85).
4. Mål den høyre kniven ved **C**-plasseringen, fra en jevn overflate til knivveggen på knivspissen, og noter denne målingen (Figur 85).

**Merk:** Målingen mellom plassering **A** og **C** må være innenfor 3 mm. Dersom det ikke er korrekt, gå til følgende trinn.

5. Løsne de øvre kjedeboltene (Figur 81).
6. Løsne låsemutterne på hvert krysshode (Figur 81).
7. Juster justeringsboltene i krysshodene, ved plassering **A** og **C** for å oppnå korrekt høyde (Figur 85).
8. Stram låsemutterne og de øvre kjedeboltene (Figur 81).

## Tilpasse klippehøyde

1. Senk gressklipperen til en klippehøyde på 76 mm.
2. Plasser den høyre kniven på langs (Figur 83).
3. Mål den høyre kniven ved **C**-plasseringen, fra en jevn overflate til knivveggen på knivspissen, og noter denne målingen (Figur 85).

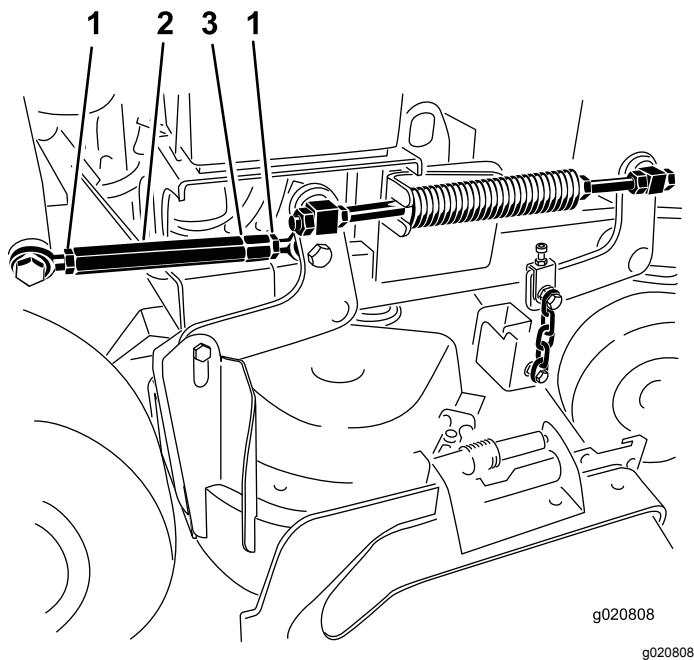
**Merk:** Målingen ved plassering **C** må være innenfor 3 mm fra klippehøyden på 76 mm. Dersom defleksjonen ikke er korrekt, gå til følgende trinn.

4. Løse låsemutrene i begge ender av spennmutteren (Figur 86).
5. Juster spennmutteren for å heve eller senke klippehøyden for å få 76 mm ved plasseringen **C**.
6. Løse låsemutrene i begge ender og spennmutteren.
7. Kontroller og påse at klippeenhetens løftespak låser i transportstilling.

**Merk:** Hvis den ikke låses i transportstilling, juster spennmutteren til den gjør dette.

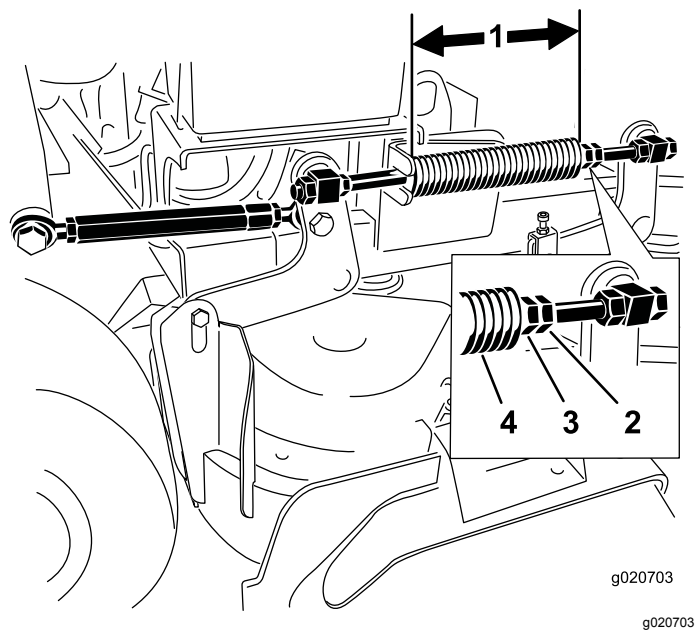
8. Stram låsemutrene.





**Figur 86**

- |                |                                      |
|----------------|--------------------------------------|
| 1. Låsemutter  | 3. Spor som indikerer venstregjenger |
| 2. Spennmutter |                                      |



**Figur 87**

- |  |                    |
|--|--------------------|
| 1. 25,7 cm for 102 cm klippeenheter og 28,2 cm for 91 cm klippeenheter | 3. Fremre mutre    |
| 2. Fjærens låsemutter  | 4. Kompresjonsfjær |

5. Gjenta prosedyren på motsatt kompresjonsfjær.

## Justere kompresjonsfjæren

**Merk:** Når du justerer kompresjonsfjæren, vil det endre hvor mye av klippeenheten som vil flyte og hvor tungt det er å løfte klippeenheten når du bruker klippehøydespaken.

- Mer fjærkompresjon gjør at du trenger mindre løftekraft på spaken og vil gjøre at klippeenheten flyter mer.
- Mindre fjærkompresjon gjør at du trenger mer løftekraft på spaken og vil gjøre at klippeenheten flyter mindre.

1. Hev klippehøydespaken og lås i transportposisjon.
2. Kontroller lengden på kompresjonsfjæren.

**Merk:** Nominell lengde er 28,2 cm for 91 cm klippeenheter og 25,7 cm for 102 cm klippeenheter (Figur 87).

3. Juster denne avstanden ved å løsne låsemutteren for fjæren og ved å skru mutteren foran hver fjær (Figur 87).
4. Lås mutteren i stilling ved å trekke til fjærens låsemutter (Figur 87).

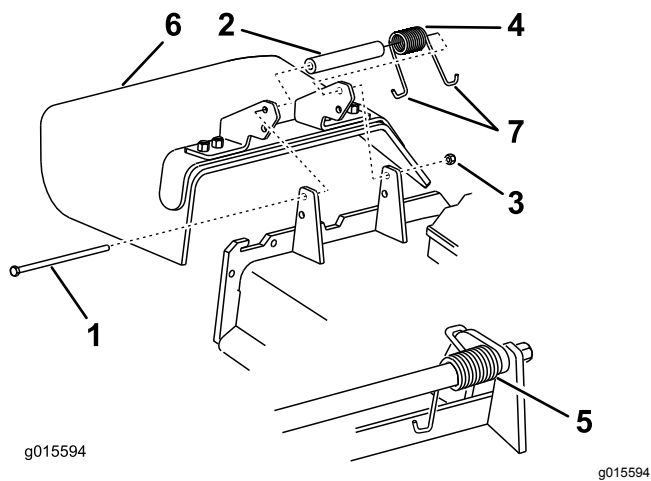
## Skifte gressavlederen

### ⚠ ADVARSEL

En utildekket utslippsåpning kan føre til at maskinen slynger objekter mot deg eller tilskuere, noe som kan resultere i alvorlig skade. Det kan også oppstå kontakt med kniven.

**Du må ikke bruke maskinen uten at du har montert en dekkplate, kvernplate, gressavleder eller gressoppsamler.**

1. Fjern låsemutteren, bolten, fjæren og avstandsstykket som holder avlederen festet til svingboltbrakettene (Figur 88).



**Figur 88**

- |                   |                         |
|-------------------|-------------------------|
| 1. Bolt           | 5. Fjær (montert)       |
| 2. Avstandsstykke | 6. Gressavleder         |
| 3. Låsemutter     | 7. J-krokende på fjæren |
| 4. Fjær           |                         |

2. Fjern den skadde eller slitte gressavlederen.
3. Plasser avstandsstykket og fjæren oppå gressavlederen.
4. Plasser én J-ende av fjæren bak klippeenhetens kanten.

**Merk:** Påse at én J-krokende av fjæren er montert bak kanten på klippeenheten før du monterer bolten som vist i [Figur 88](#).

5. Monter bolt og mutter.
6. Plasser én J-krokende av fjæren rundt gressavlederen ([Figur 88](#)).

**Viktig:** Gressavlederen må kunne rotere. Løft avlederen opp til helt åpen stilling, og påse at den roterer helt til den nederste posisjonen.

## Rengjøring

### Rengjøre under klippeenhet

**Serviceintervall:** For hver bruk eller daglig

For hver bruk eller daglig

Fjern oppsamling av gress under enhetens underside hver dag.

1. Parker maskinen på en jevn flate, koble fra kraftuttaket, flytt bevegelseskontrollspakene til NØYTRAL, LÅST stilling, og aktiver parkeringsbremsen.
2. Før du forlater førerplassen må du slå av motoren, ta ut nøkkelen og vente til alle bevegelige deler står stille.
3. Hev fremsiden av maskinen og bruk jekkestøtter til å støtte gressklipperen.

### Avhending av avfall

Motorolje, batterier, hydraulikkvæske og motorkjølemiddel er forurensende for miljøet. Avhend disse i henhold til nasjonale eller lokale regelverk.

# Lagring

## Lagringssikkerhet

- La motoren bli kald før lagring av maskinen.
- Ikke oppbevar maskinen eller drivstoff i nærheten av flammer eller tapp av drivstoff innendørs.

## Rengjøring og lagring

### Serviceintervall: Før lagring

#### Før lagring

1. Koble fra kraftuttaket, aktiver parkeringsbremsen, slå av motoren, og ta ut nøkkelen.
2. Rengjør hele maskinen utvendig, spesielt motoren, og fjern gressrester, smuss osv.  
**Viktig: Du kan vaske maskinen med skånsomt vaskemiddel og vann. Maskinen må ikke trykkvaskes. Unngå overdreven bruk av vann, spesielt nær drivverket og motoren. Trykkvasking kan tvinge smuss og vann inn i viktige deler, slik som spindellagre og elektriske brytere.**
3. Fjern utvendige gressrester og smuss på motorens sylindertoppribber og viftehus.
4. Sjekk bremsen. Se [Kontrollere parkeringsbremsen \(side 43\)](#).
5. Vedlikehold luftrenseren, se [Overhale luftrenseren \(side 31\)](#).
6. Smøre maskinen. Se [Smøring \(side 29\)](#).
7. Bytte motorolje, se [Skifte motorolje \(side 33\)](#).
8. Kontroller trykket i dekkene. Se [Kontrollere trykket i dekkene \(side 41\)](#).
9. Utfør følgende trinn ved langvarig oppbevaring:
  - A. Tilsett drivstoffstabiliserings-/kondisjoneringsmiddel i drivstoffet på tanken som anvist av produsenten for drivstoffstabiliseringsmiddelet.
  - B. Kjør motoren i fem minutter for å fordele det behandlede drivstoffet i drivstoffsystemet.
  - C. Du må enten slå av motoren, la den bli kald og tømme drivstofftanken, eller kjøre motoren til den stopper. Se [Tømme drivstofftanken \(side 35\)](#).
  - D. Start motoren igjen og kjør den til den stopper. Gjenta med choke aktivert (hvis aktuelt) til motoren ikke starter.
  - E. Kasser drivstoff korrekt. Resirkuler det i henhold til lokale forskrifter.

**Viktig: Ikke oppbevar drivstoff som inneholder stabiliserings-/kondisjoneringsmiddel, lenger enn anbefalt av produsenten av middelet.**

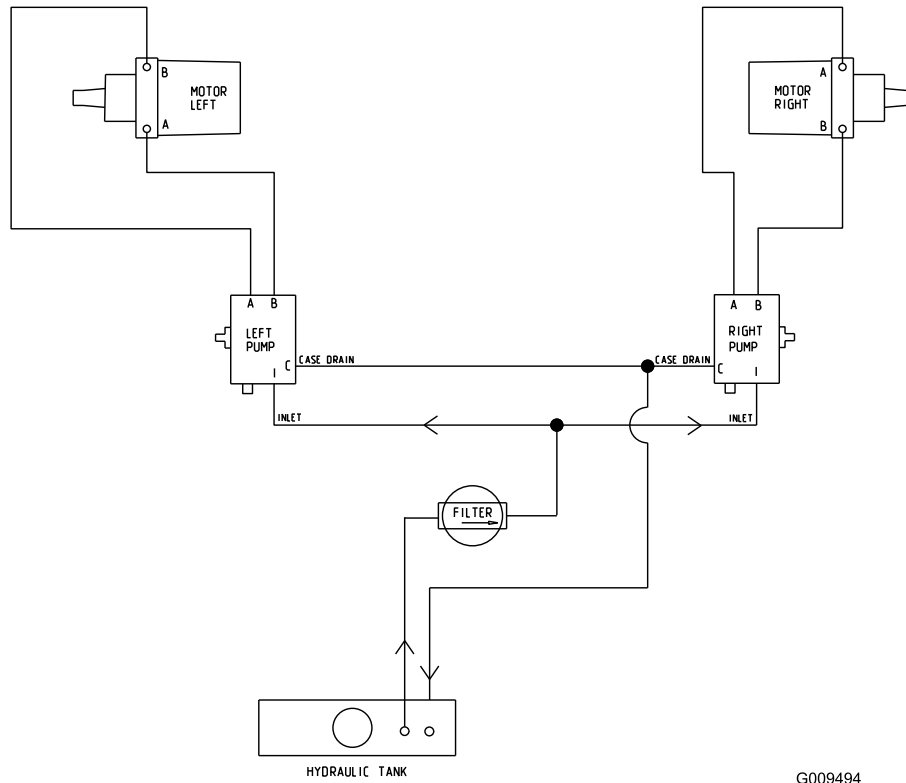
10. Ta ut tennpluggen(e) og sjekk tilstanden. Se [Overhale tennpluggen \(side 34\)](#).
11. Når tennpluggen(e) er fjernet fra motoren, hell 15 ml (to spiseskjeer) med motorolje inn i hvert tennplugg hull, og ved hjelp av starteren la motoren ta noen tørninger for å fordele oljen inne i sylindren.
12. Sett tennpluggen tilbake på plass, men koble ikke kablet til tennpluggen(e).
13. Kontroller og stram alle fester. Reparer eller bytt ut alle skadde eller manglende deler.
14. Mal over riper eller bare metalloverflater med lakk som fås kjøpt hos autoriserte forhandlerverksteder.
15. Maskinen må oppbevares rent og tørt i en garasje eller på et lager. Ta nøkkelen ut av tenningen og legg den på et sted der du vil finne den igjen. Legg en presenning over maskinen for å beskytte den og holde den ren.

# Feilsøking

Problem	Mulig årsak	Løsning
Motoren vil ikke starte, er vanskelig å starte eller går ikke.	<ol style="list-style-type: none"> <li>1. Drivstofftanken er tom eller avstengningsventilen er lukket.</li> <li>2. Chokekontrollen er ikke aktivert.</li> <li>3. Tennpluggkabelen er løs eller frakoblet.</li> <li>4. En tennplugg er ripet eller sprukket, eller åpningen er feil.</li> <li>5. Luftrenseren er skitten.</li> <li>6. Det er smuss på drivstoffilteret.</li> <li>7. Det er smuss, vann eller gammelt drivstoff i drivstoffsystemet.</li> <li>8. Avstanden mellom sikkerhetssperrebryterne er ikke riktig.</li> </ol>	<ol style="list-style-type: none"> <li>1. Fyll drivstofftanken med bensin, og åpne ventilen</li> <li>2. Aktiver chokekontrollen.</li> <li>3. Sett ledningen på tennpluggen.</li> <li>4. Monter en ny tennplugg med korrekt åpning.</li> <li>5. Overhal luftrensererelementet.</li> <li>6. Bytt ut drivstoffilteret.</li> <li>7. Kontakt et autorisert forhandlerverksted.</li> <li>8. Kontakt et autorisert forhandlerverksted.</li> </ol>
Motoren mister kraft.	<ol style="list-style-type: none"> <li>1. For stor motorbelastning.</li> <li>2. Luftrenseren er skitten.</li> <li>3. Oljenivået i veivhuset er lavt.</li> <li>4. Kjøleribbene og luftpassasjene under motorviftehuset er tilstoppet.</li> <li>5. En tennplugg er ripet eller sprukket, eller åpningen er feil.</li> <li>6. Utluftingshullet i drivstofflokket er tilstoppet.</li> <li>7. Det er smuss på drivstoffilteret.</li> <li>8. Det er smuss, vann eller gammelt drivstoff i drivstoffsystemet.</li> </ol>	<ol style="list-style-type: none"> <li>1. Reduser bakkehastigheten.</li> <li>2. Overhal luftrensererelementet.</li> <li>3. Tilsett olje til veivhuset.</li> <li>4. Fjern hindringen i kjøleribbene og luftpassasjene.</li> <li>5. Monter en ny tennplugg med korrekt åpning.</li> <li>6. Rengjør eller skift ut drivstofflokket.</li> <li>7. Bytt ut drivstoffilteret.</li> <li>8. Kontakt et autorisert forhandlerverksted.</li> </ol>
Motoren overopphetes.	<ol style="list-style-type: none"> <li>1. For stor motorbelastning.</li> <li>2. Oljenivået i veivhuset er lavt.</li> <li>3. Kjøleribbene og luftpassasjene under motorviftehuset er tilstoppet.</li> </ol>	<ol style="list-style-type: none"> <li>1. Reduser bakkehastigheten.</li> <li>2. Tilsett olje til veivhuset.</li> <li>3. Fjern hindringen i kjøleribbene og luftpassasjene.</li> </ol>
Maskinen kjører ikke.	<ol style="list-style-type: none"> <li>1. Nivået av hydraulisk olje er lavt.</li> <li>2. Det er luft i hydraulikksystemet.</li> <li>3. En pumpedrivrem skliir.</li> <li>4. En pumpedrivrems blindfjær mangler.</li> <li>5. Omløpsventilene for pumpen er åpne.</li> </ol>	<ol style="list-style-type: none"> <li>1. Fyll på hydraulikkvæske i tanken.</li> <li>2. Tapp luften ut av det hydrauliske systemet.</li> <li>3. Skift pumpedrivremmen.</li> <li>4. Skift blindfjæren på pumpedrivremmen.</li> <li>5. Stram omløpsventilene. Stram til 12-15 N·m.</li> </ol>
Det er unormal vibrasjon.	<ol style="list-style-type: none"> <li>1. Gressklipperkniven(e) er bøyd(e) eller ubalansert(e).</li> <li>2. En knivmonteringsbolt er løs.</li> <li>3. Monteringsboltene i motoren er løse.</li> <li>4. En motorremskive, lederull eller knivremskive er løs.</li> <li>5. En motorremskive er skadet.</li> <li>6. En knivspindel er bøyd.</li> </ol>	<ol style="list-style-type: none"> <li>1. Monter ny(e) kniv(er).</li> <li>2. Stram til knivmonteringsboltene.</li> <li>3. Trekk til monteringsboltene i motoren.</li> <li>4. Stram til den aktuelle skiven.</li> <li>5. Kontakt et autorisert forhandlerverksted.</li> <li>6. Kontakt et autorisert forhandlerverksted.</li> </ol>

Problem	Mulig årsak	Løsning
Klippehøyden er ujevn.	<ol style="list-style-type: none"> <li>1. Kniven(e) er sløv(e).</li> <li>2. Gressklipperkniven(e) er bøyd(e).</li> <li>3. Klippeenheten er ikke rettet opp.</li> <li>4. Klippeenhetens stigning er feil.</li> <li>5. Klippeenhetens underside er skitten.</li> <li>6. Trykket i dekkene er feil.</li> <li>7. En knivspindel er bøyd.</li> </ol>	<ol style="list-style-type: none"> <li>1. Slip kniven(e).</li> <li>2. Monter ny(e) kniv(er).</li> <li>3. Rett opp klippeenheten på tvers.</li> <li>4. Juster stigningen på langs.</li> <li>5. Rengjør klippeenhetens underside.</li> <li>6. Juster trykket i dekkene.</li> <li>7. Kontakt et autorisert forhandlerverksted.</li> </ol>
Knivene roterer ikke.	<ol style="list-style-type: none"> <li>1. En pumpedrivrem er slitt, løs eller ødelagt.</li> <li>2. En pumpedrivrem sitter ikke på lederullen.</li> <li>3. En gressklipperrem er slitt, løs eller ødelagt.</li> <li>4. En gressklipperrem sitter ikke på remskiven.</li> <li>5. En ledefjær er brukket eller mangler.</li> <li>6. Den elektriske clutchen er feiljustert.</li> <li>7. Clutchkoblingen eller ledningen er skadet.</li> <li>8. Den elektriske clutchen er skadet.</li> <li>9. Sikkerhetssperresystemet hindrer knivene i å rotere.</li> <li>1 Kraftuttaksbryteren virker ikke som den skal.</li> </ol>	<ol style="list-style-type: none"> <li>1. Kontroller remmens spenning.</li> <li>2. Monter ny drivrem, og kontroller justeringsaksene og remførerne for korrekt stilling.</li> <li>3. Montere ny klipperrem.</li> <li>4. Monter remskiven og kontroller at lederullen, lederullarmen og fjæren befinner seg i korrekt stilling og fungerer som de skal.</li> <li>5. Skift ut fjæren.</li> <li>6. Juster clutchens elektrodeavstand.</li> <li>7. Kontakt et autorisert forhandlerverksted.</li> <li>8. Kontakt et autorisert forhandlerverksted.</li> <li>9. Kontakt et autorisert forhandlerverksted.</li> <li>1 Kontakt et autorisert forhandlerverksted.</li> <li>0. sted.</li> </ol>

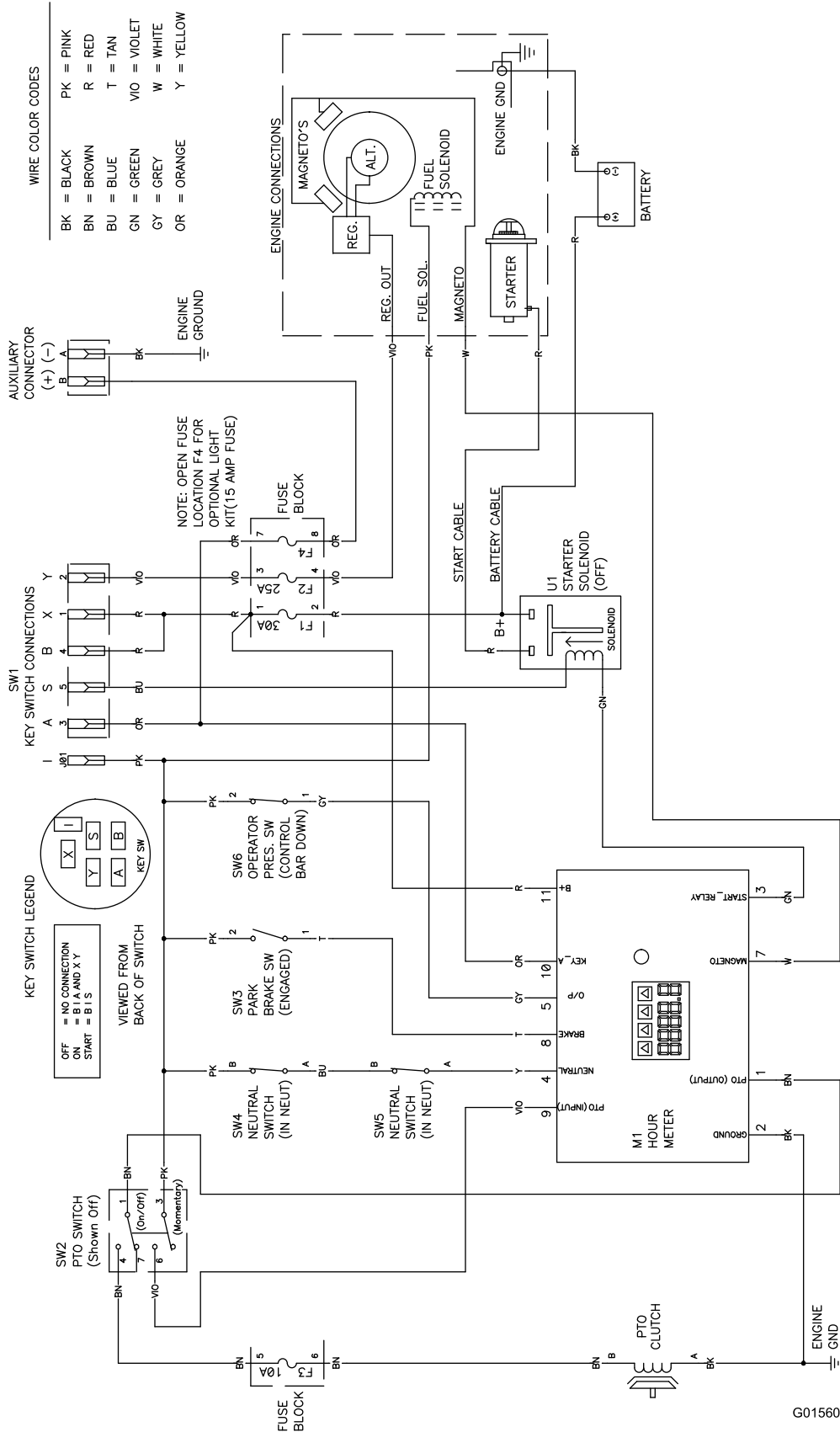
# Skjemaer



G009494

g009494

Hydraulikkskjema (Rev. A)



G015606

**Elektronikkskjema (Rev. A)**

g015606

## Personvernerklæring for EØS/Storbritannia

### Slik bruker Toro personopplysningene dine

Toro Company («Toro») respekterer ditt personvern. Når du kjøper våre produkter, kan vi samle inn personopplysninger om deg, enten direkte fra deg eller via den lokale Toro-avdelingen eller -forhandleren. Toro bruker disse opplysningene for å innfri kontraktsfestede forpliktelser – slik som å registrere garantien din, behandle garantikravet ditt eller kontakte deg i tilfelle en produkttilbakekalling – og til legitime forretningsformål – slik som å måle kundetilfredshet, forbedre produktene våre og utstyre deg med produktinformasjon som kan være av interesse. Toro kan dele personopplysningene dine med våre datterselskaper, forhandlere eller andre forretningspartnere i forbindelse med disse aktivitetene. Vi kan også oppgi personopplysninger når dette kreves under loven eller i forbindelse med salg, kjøp eller sammenslåing av en virksomhet. Vi vil ikke selge personopplysningene dine til andre selskaper for markedsføringsformål.

### Bevaring av personopplysninger

Toro vil bevare dine personopplysninger så lenge som det er relevant for de ovennevnte formålene og i samsvar med lovfestede krav. Hvis du vil ha mer informasjon om gjeldende bevaringsperioder, kan du kontakte [legal@toro.com](mailto:legal@toro.com).

### Toros forpliktelse til sikkerhet

Personopplysningene dine kan behandles i USA eller et annet land som kan ha mindre strenge personvernlover enn landet du er bosatt i. Når vi overfører opplysningene dine utenfor landet du er bosatt i, vil vi iverksette lovfestede, påbudte tiltak for å sikre at det er på plass skikkelige vern som beskytter opplysningene dine og sikrer at de behandles sikkert.

### Tilgang og korrigering

Du kan ha retten til å korrigere eller gjenomgå personopplysningene dine eller motsette deg eller begrense behandlingen av opplysningene dine. For å gjøre dette må du kontakte oss på e-post på [legal@toro.com](mailto:legal@toro.com). Hvis du har bekymringer om hvordan Toro har behandlet personopplysningene dine, oppfordrer vi deg til å ta dette opp direkte med oss. Vær oppmerksom på at bosatte i Europa har retten til å klage til det lokale datatilsynet.