



TimeMaster®-plæneklipper på 76 cm

Modelnr. 21810—Serienr. 400000000 og derover

Modelnr. 21811—Serienr. 400000000 og derover

Betjeningsvejledning

Indledning

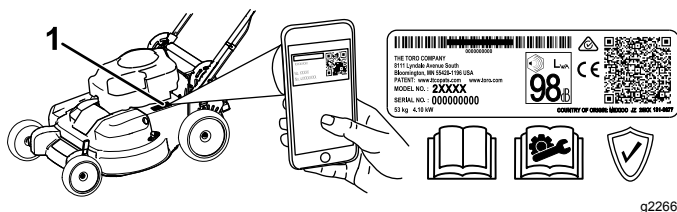
Denne håndplæneklipper med roterende skæreknive er beregnet til brug af boligejere. Den er primært beregnet til klipping af græs på velholdte plæner på private ejendomme. Brug af dette produkt til andre formål end det tiltænkte kan udsætte dig selv og omkringstående for fare.

Læs denne vejledning omhyggeligt, så du kan lære at betjene og vedligeholde produktet korrekt samt undgå person- og produktskade. Det er dit ansvar at betjene produktet korrekt og sikkert.

Besøg www.Toro.com for at få flere oplysninger, herunder sikkerhedstip, undervisningsmaterialer, oplysninger om tilbehør, hjælp til at finde en forhandler eller for at registrere dit produkt.

Når du har brug for service, originale Toro-dele eller yderligere oplysninger, bedes du kontakte en autoriseret serviceforhandler eller Toros kundeservice samt have maskinens model- og serienummer parat. **Figur 1** angiver, hvor model- og serienummeret er placeret på produktet. Skriv numrene, hvor der er gjort plads til dette.

Vigtigt: Du kan scanne QR-koden på serienummermærkaten (hvis udstyret hermed) med din mobilenhed for at få adgang til garanti, reservedele og andre produktoplysninger



Figur 1

1. Model- og serienummerets placering

Modelnr. _____
Serienr. _____

Denne vejledning advarer dig om mulige farer og giver dig særlige sikkerhedsoplysninger ved hjælp af advarselssymbolet (**Figur 2**), der angiver en fare, som

kan forårsage alvorlig personskade eller død, hvis du ikke følger de anbefalede forholdsregler.



Figur 2

Advarselssymbol

g000502

Denne betjeningsvejledning bruger to ord til at fremhæve oplysninger. **Vigtigt** henleder opmærksomheden på særlige mekaniske oplysninger, og **Bemærk** angiver generel information, som det er værd at lægge særligt mærke til.

Dette produkt overholder alle relevante EU-direktiver. Yderligere oplysninger fås på den separate produktspecifikke overensstemmelseserklæring.

Brutto- eller nettomotormoment: Denne maskines brutto- eller nettokraftmoment er fastsat af motorfabrikanten på et laboratorium i henhold til Society of Automotive Engineers (SAE) J1940 eller J2723. På grund af de ændringer, der er foretaget for at overholde diverse sikkerheds-, emissions- og driftskrav, vil motormomentet på denne plæneklippertype reelt være betydeligt lavere. Se de oplysninger fra motorproducenten, som følger med maskinen.

Lav ikke om på og deaktiver ikke sikkerhedsanordninger på maskinen, og kontroller regelmæssigt, at de fungerer korrekt. Forsøg ikke at justere eller lave om på motorhastighedsstyringen, da dette kan føre til en usikker driftstilstand og medføre personskader.



Indhold

Klargøring af motoren	30
Fjernelse af maskinen fra opbevaringsstedet.....	30

Indledning	1
Sikkerhed	3
Generelt om sikkerhed.....	3
Sikkerheds- og instruktionsmærkater	4
Opsætning	5
1 Samling og udfoldning af håndtaget	5
2 Montering af bøjlen til knivens kraftudtag.....	6
3 Opfyldning af krumtaphuset med olie	6
4 Montering af græsposen	7
5 Opladning af batteriet.....	8
Produktoversigt	8
Specifikationer	9
Redskaber/tilbehør	9
Betjening	9
Før betjening	9
Sikkerhedshensyn før drift.....	9
Opfyldning af brændstoftanken.....	10
Kontrol af motoroliestanden.....	11
Justering af håndtagets højde.....	11
Justering af klippehøjden.....	12
Under betjening	12
Sikkerhed under drift.....	12
Start af motoren	13
Brug af selvkørselsdrevet	15
Slukning af motoren.....	16
Indkobling af skæreknivene	16
Udkobling af skæreknivene	16
Kontrol af knivenes bremsesystem	17
Findeling af afklippet.....	17
Opsamling af afklippet	18
Sideudblæsning af afklippet.....	18
Tip vedrørende betjening	19
Efter betjening	19
Sikkerhed efter drift	19
Rengøring under maskinen	19
Vedligeholdelse	21
Skema over anbefalet vedligeholdelse	21
Sikkerhed ved vedligeholdelse	21
Klargøring til vedligeholdelsesarbejde	21
Eftersyn af luftfilteret.....	22
Skift af motorolien	22
Opladning af batteriet	23
Udskiftning af sikringen.....	24
Udskiftning af batteriet	24
Justering af selvkørselsdrevet	25
Serviceeftersyn af knivenes drivsystem	25
Serviceeftersyn af skæreknivene.....	26
Kontrol for bøjede skæreknive	27
Afmontning af skæreknivene	27
Montering af skæreknivene	28
Opbevaring	29
Sikkerhed i forbindelse med opbevaring	29
Generelle oplysninger.....	29
Klargøring af brændstofssystemet.....	30


Sikkerhed

Denne maskine er designet i overensstemmelse med EN ISO 5395.

Generelt om sikkerhed

Dette produkt kan afskære hænder og fødder samt udslynge genstande. Følg altid sikkerhedsforskrifterne for at undgå alvorlig personskade.

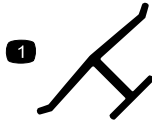
- Læs, forstå, og følg anvisninger og advarsler i denne *betjeningsvejledning* og på maskinen og redskaberne, inden du starter motoren.
- Anbring ikke hænder og fødder i nærheden af bevægelige dele eller under maskinen. Hold afstand til udblæsningsåbninger.
- Betjen ikke maskinen, uden at alle afskærmninger og øvrige sikkerhedsanordninger sidder og fungerer korrekt på maskinen.
- Hold omkringstående og børn væk fra arbejdsområdet. Lad aldrig børn betjene maskinen. Lad kun personer, som er ansvarlige, uddannede, fortrolige med anvisningerne og fysisk i stand til opgaven betjene maskinen.
- Stands maskinen, sluk motoren, tag tændingsnøglen ud (hvis udstyret hermed), og vent, til alle bevægelige dele er standset, før maskinen efterses, fyldes med brændstof eller renses for tilstopninger.

Forkert brug eller forkert vedligeholdelse af maskinen kan medføre personskade. Operatøren skal altid følge sikkerhedsanvisningerne og være opmærksom på advarselssymbolet , der betyder Forsigtig, Advarsel eller Fare – personlig sikkerhedsanvisning, for at nedsætte risikoen for personskade. Hvis disse forskrifter ikke følges, kan det medføre personskade eller død.

Sikkerheds- og instruktionsmærkater



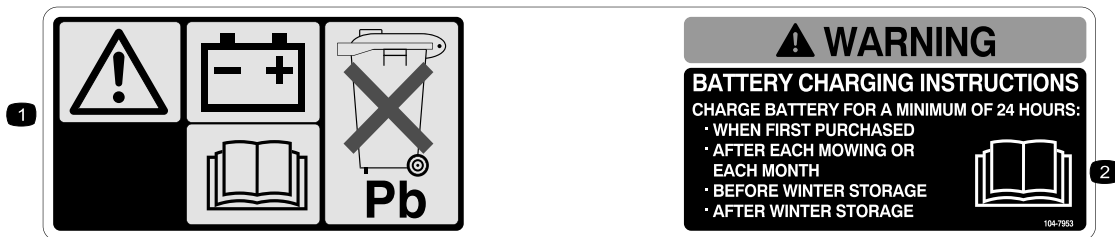
Sikkerheds- og instruktionsmærkaterne kan nemt ses af operatøren, og er placeret tæt på potentielle risikoområder. Beskadigede eller bortkomne mærkater skal udskiftes.



decaloemmarkt

Producentens mærke

1. Dette mærke angiver, at skærekniven er identificeret som en reservedel fra den originale maskines producent.

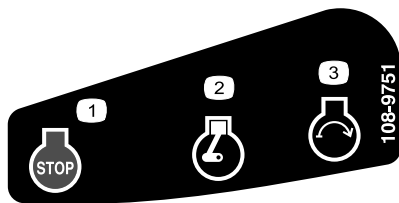


decal104-7953

104-7953

Kun model med elektrisk starter

1. Advarsel – læs *Betjeningsvejledningen* for at få oplysninger om opladning af batteriet. Indeholder bly, må ikke kasseres.
2. Læs *Betjeningsvejledningen*.

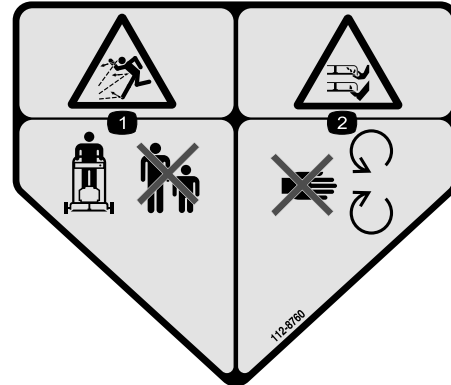


decal108-9751

108-9751

Kun model med elektrisk starter

1. Motor – stop (sluk)
2. Motor – kører
3. Motor – start



decal112-8760

112-8760

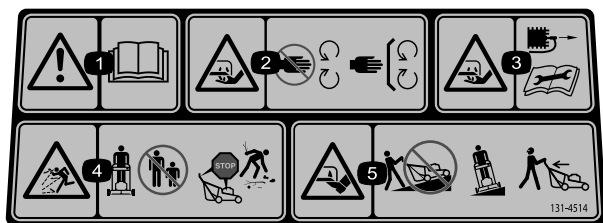
1. Fare for udslyngede genstande – hold omkringstående på afstand.
2. Fare for at skære sig/amputation af hænder eller fødder med plæneklipperens skærekniv – hold afstand til bevægelige dele.



decal120-9570

120-9570

1. Advarsel — hold afstand fra bevægelige dele, og bevar alle afskærmninger på plads.



131-4514

decal131-4514

1. Advarsel – læs *betjeningsvejledningen*.
2. Risiko for skæring/amputation af hånd, skærekniv – hold afstand til bevægelige dele. Hold alle afskærmninger og værn på plads.
3. Fare for skæring/amputation af hænder, plæneklipperens skærekniv – Kobl tændrørskablet fra, inden der udføres vedligeholdelse.
4. Fare for udslyngede genstande – hold omkringstående væk, sluk motoren, inden du forlader førersædet, fjern affald inden klipning.
5. Fare for skæring/amputation af fødder, plæneklipperens skærekniv – kør ikke op og ned ad skrånninger. Kør fra side til side på skrånninger, og kig bagud, når du bakker.

Opsætning

Vigtigt: Fjern og kasser det beskyttende plaststykke, der dækker motoren, og alt andet plastik eller emballage på maskinen.

Vigtigt: For at forhindre utilsigtet start må nøglen ikke sættes i tændingen til elektrisk start (hvis udstyret hermed), før du er klar til at starte motoren.

1

Samling og udfoldning af håndtaget

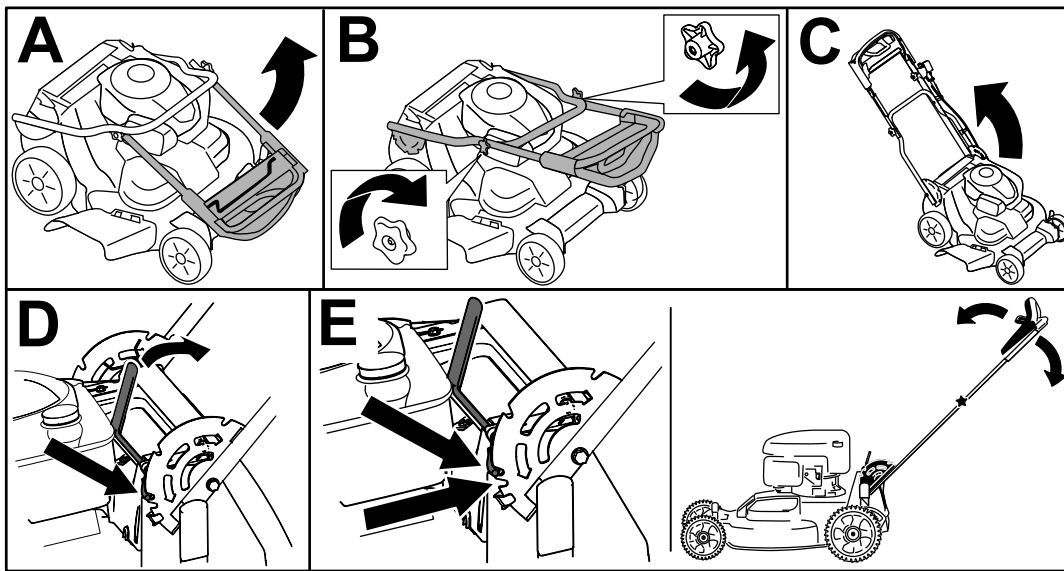
Kræver ingen dele

Fremgangsmåde

▲ ADVARSEL

Hvis håndtaget ikke samles og udfoldes korrekt, kan kablerne blive beskadiget, hvilket gør, at det ikke er sikkert at betjene plæneklipperen.

- Pas på ikke at beskadige kablerne, når du folder håndtaget ud.
- Hvis et kabel bliver beskadiget, bedes du kontakte en autoriseret serviceforhandler.



Figur 3

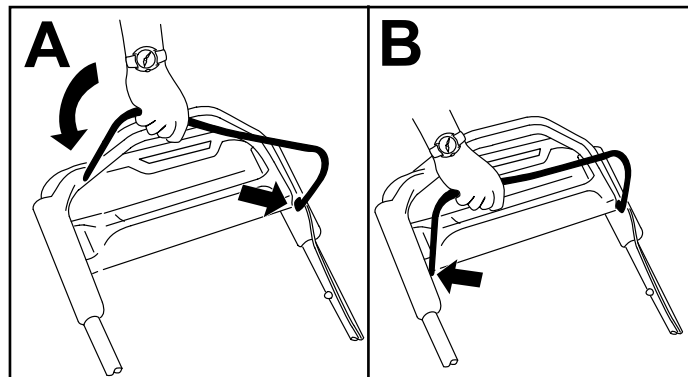
g224528

2

Montering af bøjlen til knivens kraftudtag

Kræver ingen dele

Fremgangsmåde



Figur 4

g225133

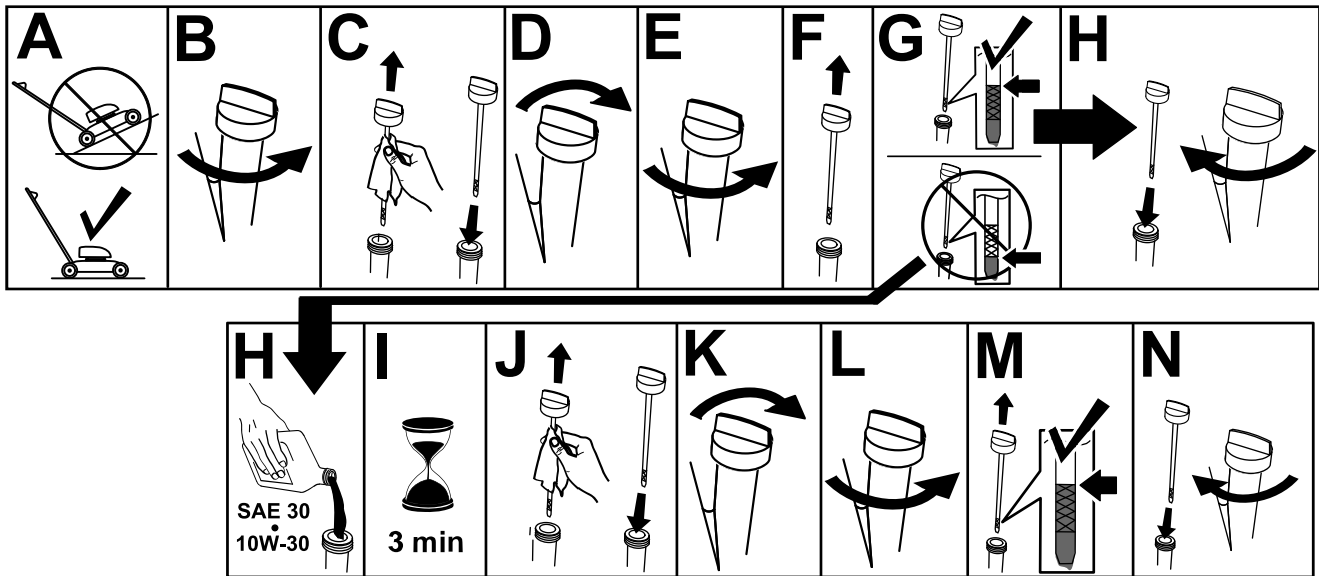
3

Opfyldning af krumtaphuset med olie

Kræver ingen dele

Fremgangsmåde

Vigtigt: Hvis oliestanden i krumtaphuset er for lav eller for høj, og du starter motoren, risikerer du, at motoren beskadiges.



Figur 5

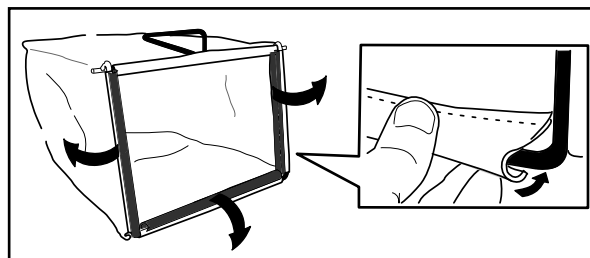
g222533

4

Montering af græsposen

Kræver ingen dele

Fremgangsmåde



Figur 6

g230447

5

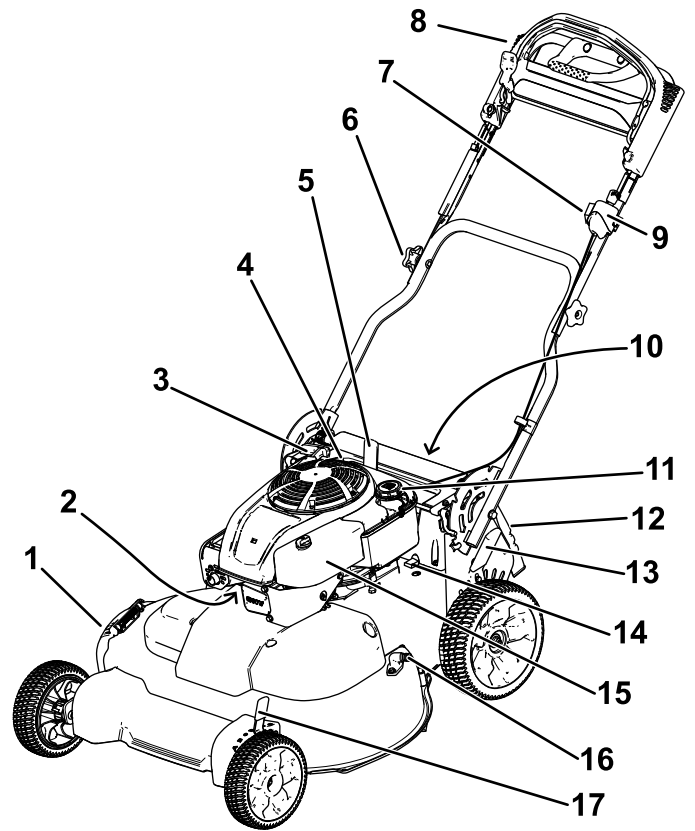
Opladning af batteriet

Kræver ingen dele

Fremgangsmåde

Kun model med elektrisk starter

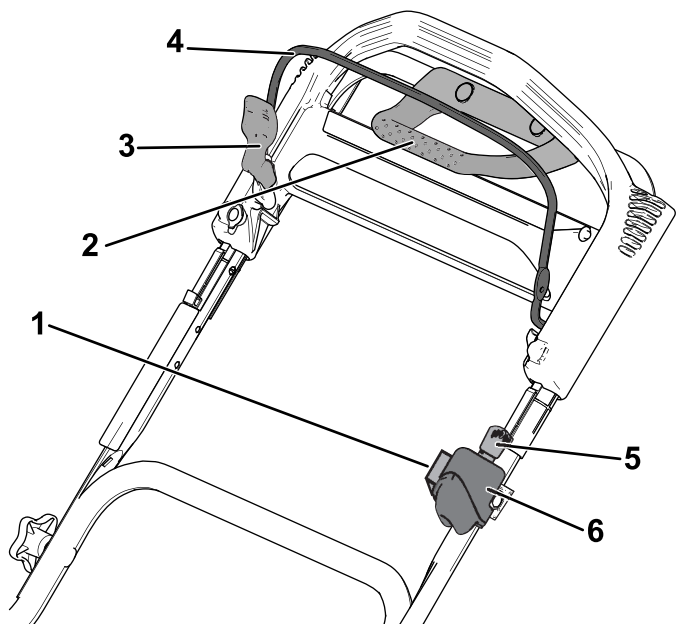
Se [Opladning af batteriet \(side 23\)](#).



g289302

Figur 7

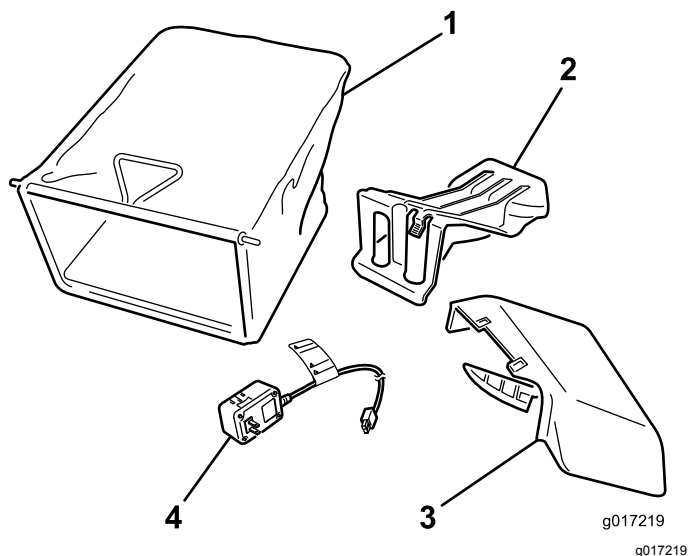
- | | |
|---|--|
| 1. Sideudblæsningsdeflektor | 10. Batteri (kun model med elektrisk starter, ikke vist) |
| 2. Tændrør | 11. Brændstofdæksel |
| 3. Tilbageslagsstarthåndtag | 12. Bageste deflektor |
| 4. Oliepåfyldning/målepind | 13. Bageste klippehøjdehåndtag |
| 5. Håndtagets låsearm | 14. Sikring |
| 6. Håndtagsknap (2) | 15. Luftfilter |
| 7. Justering til selvkørselsdrevet | 16. Gevindport |
| 8. Øverste håndtag | 17. Forreste klippehøjdehåndtag |
| 9. Tændingskontakt (kun model med elektrisk starter) eller motorstopkontakt (kun standardmodel) | |



g289303

Figur 8
Øverste håndtag

1. Justering til selvkørselsdrevet
2. Traktionsforstærkningshåndtag
3. Bøjlelås til skæreknivenes kraftudtag
4. Bøjle til skæreknivenes kraftudtag
5. Tændingsnøgle (kun model med elektrisk starter)
6. Tændingskontakt (kun model med elektrisk starter) eller skiftekontakt (kun standardmodel)



g017219
g017219

Figur 9

1. Græspose
2. Bagudblæsningsdæksel (monteret)
3. Sideudblæsningsssliske
4. Batterioplader (kun model med elektrisk starter)

Specifikationer

Model	Vægt	Længde	Bredde	Højde
21810	64 kg (140 pund)	165 cm (65")	81 cm (32")	114 cm (45")
21811	66 kg (145 pund)			

Redskaber/tilbehør

Der kan fås en række forskelligt Toro-godkendt udstyr og tilbehør til brug sammen med maskinen, som gør den bedre og mere alsidig. Kontakt en autoriseret serviceforhandler eller autoriseret Toro-distributør, eller gå ind på www.Toro.com for at få en fortegnelse over alle godkendte redskaber og alt godkendt tilbehør.

Brug kun originale Toro-reservedele og tilbehør for at sikre optimal ydelse og sikre, at maskinen fortsat overholder sikkerhedscertificeringen. Reservedele og tilbehør, der er fremstillet af andre producenter, kan være farlige, og brug heraf kan gøre garantien ugyldig.

Betjening

Bemærk: Maskinens venstre og højre side er som set fra den normale betjeningsposition.

Før betjening

Sikkerhedshensyn før drift

Generelt om sikkerhed

- Sørg for altid at slukke maskinen, tage tændingsnøglen ud (hvis udstyret hermed), vente, til alle bevægelige dele er standset, og lade maskinen køle af, før du udfører justering, eftersyn eller rengøring af maskinen, samt inden den stilles til opbevaring.
- Bliv fortrolig med anvisningerne for sikker betjening af udstyret samt med betjeningsanordningerne og sikkerhedssymbolerne.
- Kontroller, at alle afskærmninger og sikkerhedsanordninger, som f.eks. deflektorer og/eller græsfang, er på plads og fungerer korrekt.
- Eftersø altid maskinen for at sikre, at skæreknivene og skæreknivsboltene ikke er slidte eller beskadigede.
- Eftersø området, hvor maskinen skal bruges, og fjern alle objekter, som kan forstyrre betjeningen

af maskinen, eller som maskinen kan risikere at udslynge.

- Kontakt med den roterende kniv vil medføre alvorlig personskade. Sæt ikke hænderne ind under plæneklipperhuset, når du justerer klippehøjden.

Brændstofsikkerhed

- Brændstof er meget brandfarligt og yderst eksplosivt. En brand eller eksplosion forårsaget af brændstof kan give dig eller andre forbrændinger samt medføre tingsskade.
 - For at undgå, at en statisk ladning antænder brændstoffet, skal beholderen og/eller maskinen placeres direkte på jorden, før de fyldes. De må ikke stå i et køretøj eller på andre genstande.
 - Fyld tanken udendørs i et åbent område, når motoren er kold. Tør eventuelt spildt brændstof op.
 - Håndter ikke brændstof, mens du ryger eller i nærheden af åben ild eller gnister.
 - Fjern ikke brændstofdækslet, og fyld ikke brændstof på brændstoftanken, mens motoren kører eller er varm.
 - Hvis du spilder brændstof, må du ikke forsøge at starte motoren. Foretag dig ikke noget, der kan antænde brændstoffet, før dampene er spredt.
 - Opbevar brændstof i en godkendt beholder og utilgængeligt for børn.
- Brændstof er farligt og kan være dødbringende, hvis det indtages. Længere tids udsættelse for dampe kan forårsage alvorlige skader og sygdomme.
 - Undgå længere tids indånding af dampe.
 - Hold hænder og ansigt væk fra dysen og brændstoftankens åbning.
 - Undgå at få brændstof i øjnene eller på huden.

Opfyldning af brændstoftanken

- For at opnå de bedste resultater skal du kun bruge ren og frisk blyfri benzin med et oktantal på 87 eller højere ((R+M)/2-ratingmetode).
- Oxideret brændstof med op til 10 % ethanol eller 15 % MTBE (methyl-tertiær-butylether) pr. volumen accepteres.
- **Anvend ikke** benzin iblandet ethanol (som f.eks. E15 eller E85) med mere end 10 % ethanol pr.

volumen. Det kan medføre ydelsesproblemer og/eller motorskade, som muligvis ikke er dækket af garantien.

- **Anvend ikke** benzin, der indeholder metanol.
- **Opbevar ikke** brændstof i hverken brændstoftanken eller brændstofbeholdere henover vinteren, medmindre der er hældt en brændstofstabilisator i brændstoffet.
- **Fyld ikke** olie i benzin.

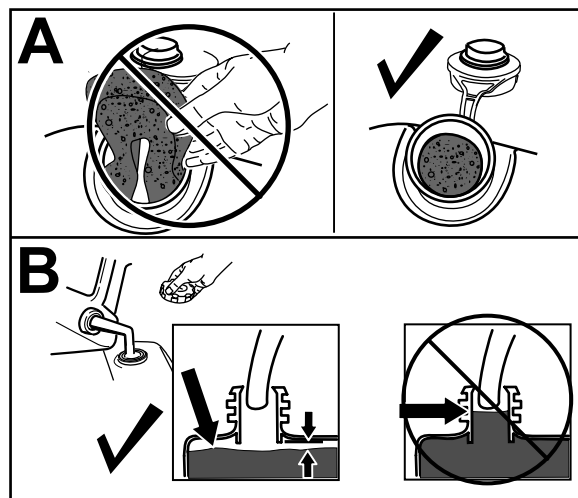
Fyld brændstoftanken med frisk, blyfri, almindelig benzin fra en af de større benzinselskabers tankstationer.

Vigtigt: Tilsæt brændstofstabilisator til frisk brændstof som anvist af producenten af brændstofstabilisatoren for at reducere opstartsproblemer.

1. Rengør området omkring brændstoftankens dæksel, og fjern dækslet fra tanken.

Vigtigt: Denne maskine er udstyret med en førsteklasses brændstoftank, der benytter en skumindsats for at forhindre brændstofagitation. Fjern aldrig skumindsatsen, da den gør det muligt for motoren at bruge al brændstoffet i tanken (A i Figur 10).

Bemærk: Brændstoftanken må ikke fyldes til over bunden af tankstudsens (B i Figur 10).



Figur 10

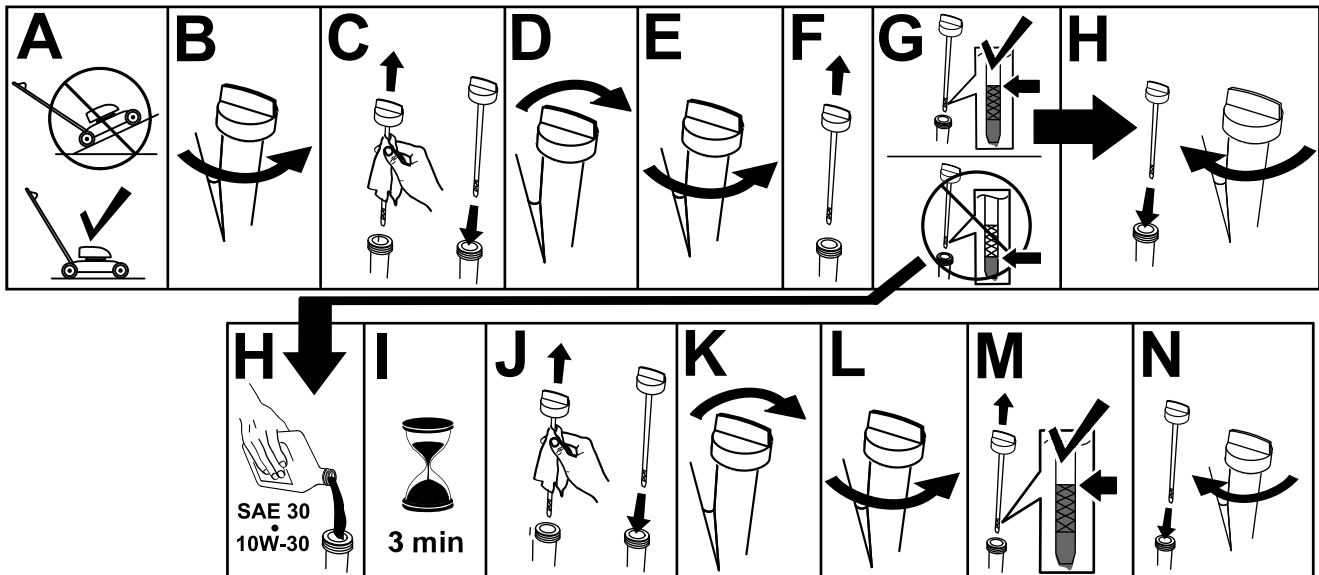
g234916

2. Monter dækslet til brændstoftanken, og stram det til med hånden.

Kontrol af motoroliestanden

Eftersynsinterval: Hver anvendelse eller dagligt

Vigtigt: Hvis oliestanden i krumtaphuset er for lav eller for høj, og du starter motoren, risikerer du, at motoren beskadiges.



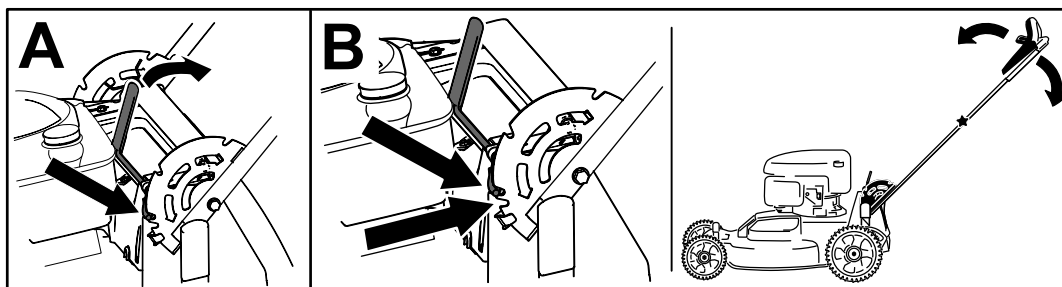
g222533

Figur 11

Justering af håndtagets højde

Du kan hæve eller sænke håndtaget, så det står i en position, der er behagelig for dig.

Træk håndtagets låsearm bagud for at udkoble låsearmens stifter, flyt håndtaget til 1 af 4 positioner, og slip håndtagets låsearm for at fastgøre håndtaget. (Figur 12).



g273086

Figur 12

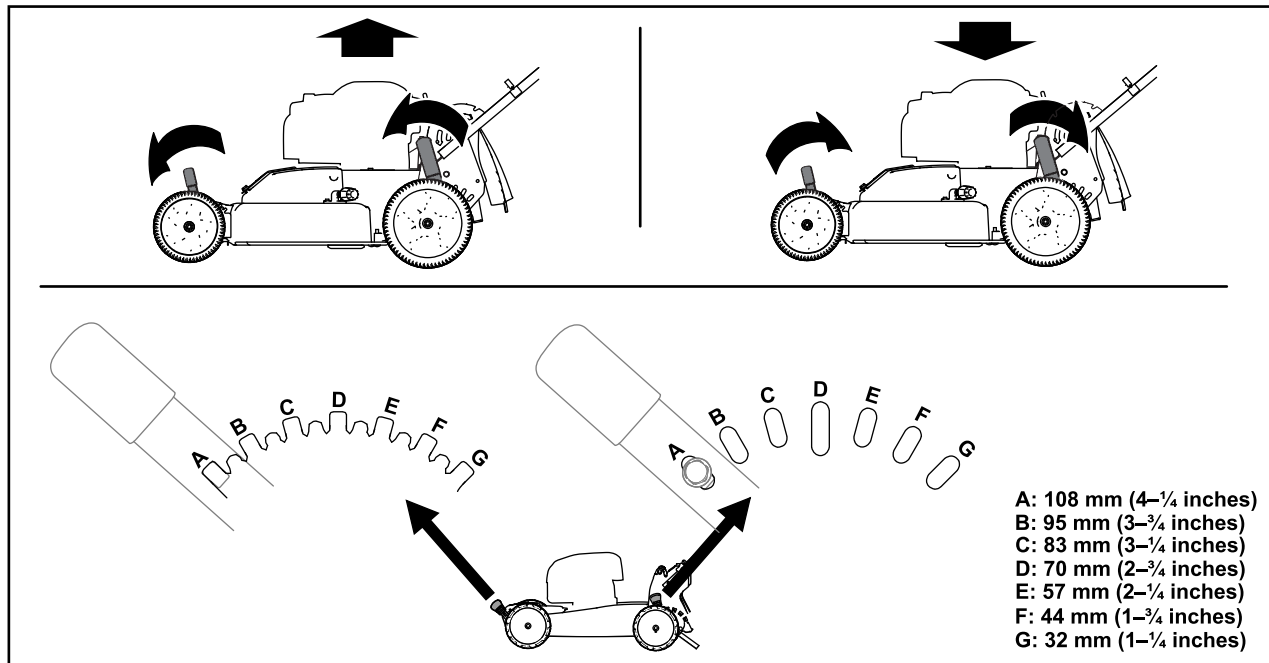
Justering af klippehøjden

⚠ FORSIGTIG

Hvis motoren lige har kørt, er lydpotten meget varm, og den kan forårsage alvorlige forbrændinger.

Hold afstand til den varme lydpotte.

Bemærk: Maskinen hæves ved at flytte de forreste og bageste klippehøjdehåndtag fremad. Den sænkes ved at flytte klippehøjdehåndtagene bagud. Indstil alle hjulene til samme højde, medmindre særlige omstændigheder kræver andet. Se [Tip vedrørende betjening \(side 19\)](#).



Figur 13

g224172

Under betjening

Sikkerhed under drift

Generelt om sikkerhed

- Bær korrekt beklædning, herunder beskyttelsesbriller, lange bukser, skridsikkert, kraftigt fodtøj og høreværn. Sæt langt hår op, og bær ikke løstsiddende tøj eller smykker.
- Betjening af maskinen kræver din fulde opmærksomhed. Betjen ikke maskinen samtidig med andre distraherende aktiviteter, da dette kan medføre personskade eller tingsskade.
- Betjen ikke maskinen, hvis du er syg, træt eller påvirket af alkohol eller medicin.
- Skæreknaven er skarp. Berøring af skæreknaven kan medføre alvorlig personskade. Sluk motoren, fjern tændingsnøglen (kun model med elektrisk starter), og vent, indtil alle bevægelige dele standser, før du forlader betjeningspositionen.
- Når du slipper bøjlen til knivens kraftudtag, stopper motoren, og kniven bør standse inden for 3 sekunder. Hvis den ikke standser, bør du straks holde op med at bruge maskinen og kontakte en autoriseret serviceforhandler.
- Hold omkringstående væk fra arbejdsområdet. Hold små børn væk fra arbejdsområdet, og lad dem være under årvågen opsyn af en ansvarlig voksen, som ikke betjener maskinen. Stop maskinen, hvis nogen kommer ind på området.
- Kig altid ned og bagud, inden maskinen køres baglæns.
- Betjen kun maskinen i god sigtbarhed og gode vejforhold. Betjen ikke maskinen, når der er risiko for lynnedslag.
- Vådt græs eller blade kan forårsage alvorlig personskade, hvis du glider og kommer i berøring

med skærekniven. Undgå at klippe ved våde forhold.

- Vær ekstremt forsigtig, når du nærmer dig blinde hjørner, buske, træer eller andre genstande, der kan blokere dit udsyn.
- Undgå at rette udkastet materiale mod omkringstående personer. Undgå at udkaste materiale mod en mur eller en forhindring. Materialet kan rikochettere tilbage mod dig. Stop kniven(e) på grusbelagte overflader.
- Hold udvig efter huller, hjulspor, bump, sten eller andre skjulte genstande. Ujævnt terræn kan medføre, at du mister balance eller fodfæste.
- Hvis maskinen rammer en genstand eller begynder at ryste, skal du straks slukke motoren, tage tændingsnøglen ud (hvis den forefindes), vente, indtil alle bevægelige dele standser, og frakoble tændrørskablet fra tændrøret, før du efterser maskinen for skader. Foretag alle nødvendige reparationer, inden driften genoptages.
- Sluk motoren, fjern tændingsnøglen (kun model med elektrisk starter), og vent til alle

bevægelige dele er standset, før du forlader betjeningspositionen.

- Hvis motoren lige har kørt, vil den være varm og kan forårsage alvorlige forbrændinger. Hold afstand til den varme motor.
- Betjen kun motoren i områder med god udluftning. Udstødningsskiver indeholder kulilte, som er dødbringende ved indånding.
- Efterser regelmæssigt græsopsamlerens komponenter og udblæsningslisken for slitage eller nedslidning, og udskift dem med originale Toro-dele, når det er nødvendigt.

Sikkerhed på skrån timer

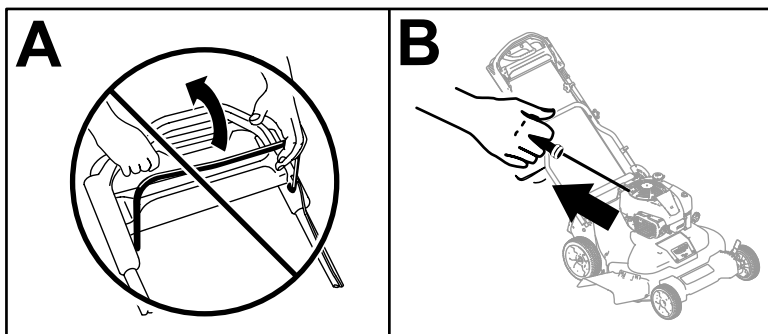
- Klip på tværs af skrån timer, aldrig op og ned. Vær yderst forsigtig, når du skifter retning på skrån timer.
- Anvend ikke maskinen på meget stejle skrån timer. Dårligt fodfæste kan medføre en faldulykke.
- Klip med forsigtighed i nærheden af bratte afsatser, grøfter eller volde.

Start af motoren

Standardmodel

Træk langsomt i startsnorens håndtag, indtil du mærker modstand, og træk dernæst hårdt i den. Lad snoren vende langsomt tilbage til motoren.

Bemærk: Hvis maskinen ikke starter efter flere forsøg, bedes du kontakte en autoriseret serviceforhandler.



Figur 14

g234917

Model med elektrisk start

Du kan starte motoren på en model med elektrisk start vha. enten tændingsnøglen eller startsnorens håndtag.

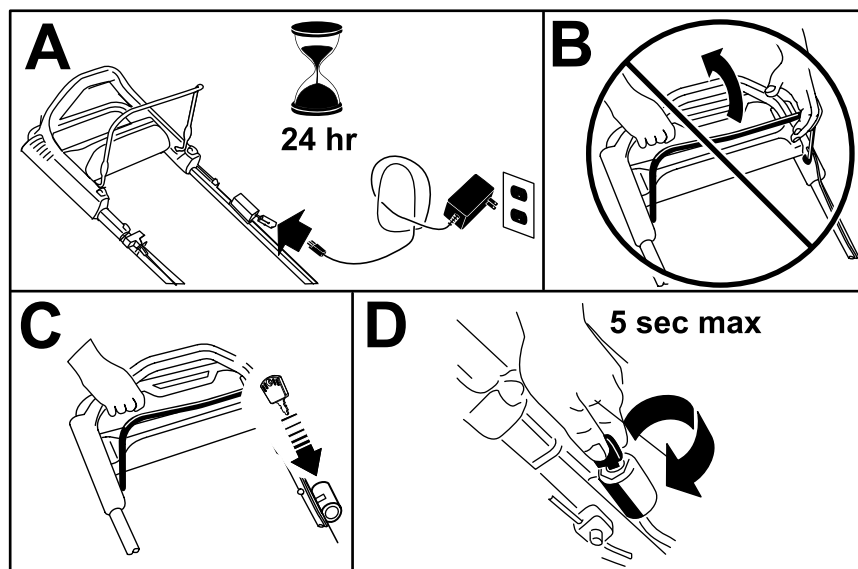
• Tændingsnøgle:

1. Oplad batteriet i 24 timer, før du bruger maskinen første gang (A i Figur 15).

Vigtigt: Forsøg ikke at starte motoren, mens bøjlen til knivens kraftudtag er aktiveret, da du risikerer at sprænge sikringen (B i Figur 15).

2. Sæt tændingsnøglen i tændingen (C i Figur 15).
3. Drej tændingsnøglen hen i Start-positionen, og hold den der. Slip den, når motoren starter (D i Figur 15).

Bemærk: Hold ikke tændingsnøglen i startpositionen i over 5 sekunder. Ellers risikerer du at udbrænde startmotoren.



Figur 15

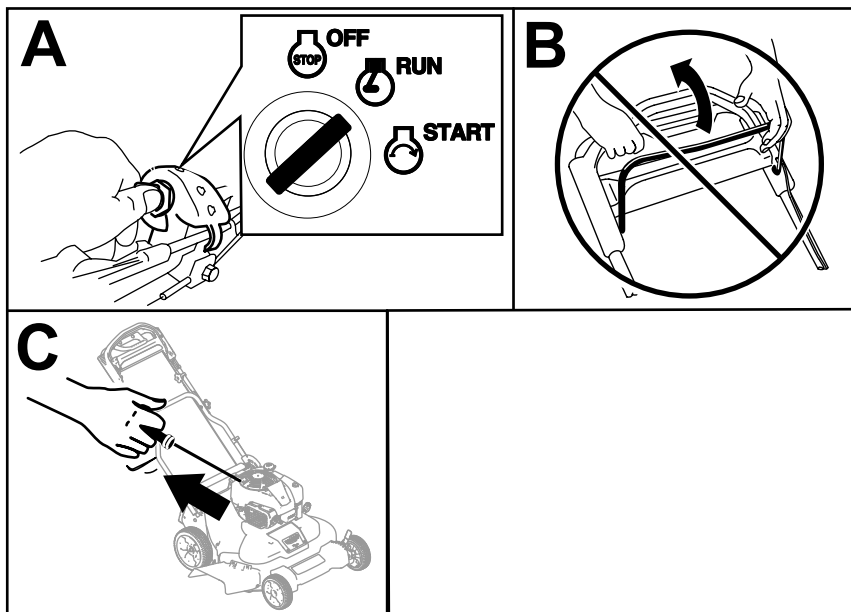
g234919

- **Startsnorens håndtag:**

1. Drej tændingsnøglen til position RUN (kør) (A i Figur 16).

Vigtigt: Forsøg ikke at starte motoren, mens bøjlen til knivens kraftudtag er aktiveret, da du risikerer at sprænge sikringen (B i Figur 16).

2. Træk langsomt startsnorens håndtag bagud, indtil du mærker modstand, og træk dernæst hårdt i den (C i Figur 16). Lad snoren vende langsomt tilbage til motoren.



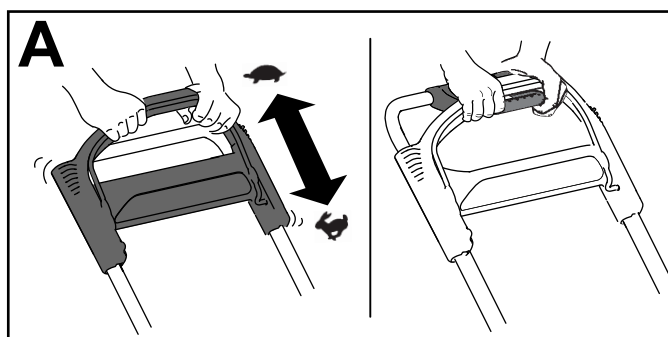
Figur 16

g234918

Brug af selvkørselsdrevet

Du betjener selvkørselsdrevet ved ganske enkelt at gribe med hænderne omkring det øverste håndtag og gå med albuerne langs siden af kroppen. Så holder maskinen automatisk trit med dig (Figur 17).

Bemærk: Du kan gøre maskinen selvkørende både med knivene tilkoblet eller frakoblet.



Figur 17

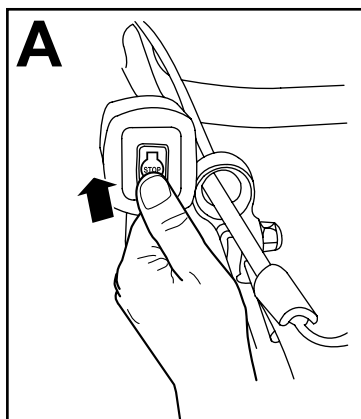
g244853

Bemærk: Brug håndtaget til traktionshjælp når du vil have mere kontrol, end du har med selvkørselsdrevet alene.

Slukning af motoren

Standardmodel

Tryk vippekontakten (Figur 17) hen til positionen STOP, og hold den dér, indtil motoren stopper.

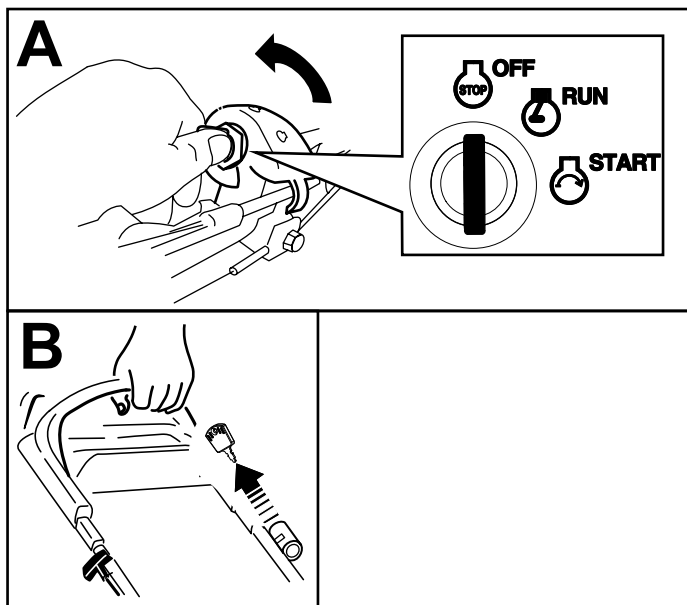


Figur 18

g234921

Model med elektrisk start

1. Drej tændingsnøglen til positionen OFF (fra) (A i Figur 18).
2. Når motoren er slukket, skal du fjerne tændingsnøglen og tage den med dig, når du forlader maskinen (B i Figur 18).



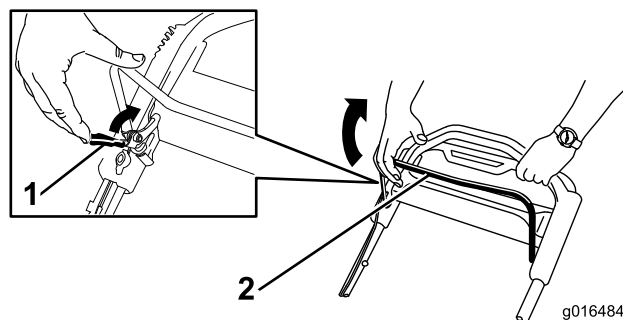
Figur 19

g234920

Indkobling af skæreknivene

Når du starter motoren, drejer knivene ikke. Knivene skal indkobles for, at du kan klippe græsset.

1. Træk bøjlelåsen til knivenes kraftudtag tilbage til bøjlen til knivenes kraftudtag (Figur 20).



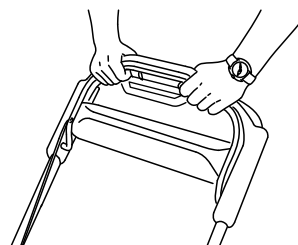
Figur 20

g016484

g016484

1. Bøjlelåse til knivenes kraftudtag
2. Bøjle til knivenes kraftudtag

2. Træk **langsomt** bøjlen til knivenes kraftudtag tilbage mod håndtaget (Figur 20).
3. Hold bøjlen til knivenes kraftudtag helt op mod håndtaget (Figur 21).

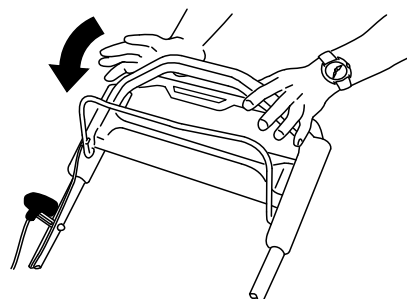


Figur 21

g193334

Udkobling af skæreknivene

Slip bøjlen til knivenes kraftudtag (Figur 22).



Figur 22

g193345

Vigtigt: Når du slipper bøjlen til knivenes kraftudtag, skal knivene standse inden for 3 sekunder. Hvis de ikke standser, som de skal, bør du straks holde op med at bruge maskinen og kontakte en autoriseret serviceforhandler.

Kontrol af knivenes bremsesystem

Eftersynsinterval: Hver anvendelse eller dagligt

Kontroller, at skæreknivene stopper inden for tre sekunder, efter at du har sluppet bøjlen til knivenes kraftudtag.

Brug af græsposen

Du kan bruge græsposen til at kontrollere knivenes bremsesystem.

1. Fjern bagudblæsningsdækslet.
2. Monter den tomme græspose på maskinen.
3. Start motoren.
4. Indkobl knivene.

Bemærk: Posen bør fyldes med luft, hvilket angiver, at knivene drejer rundt.

5. Hold øje med posen og slip bøjlen til knivenes kraftudtag.

Bemærk: Hvis posen ikke tømmes for luft inden for 3 sekunder efter, du har sluppet bøjlen til knivenes kraftudtag, kan knivenes bremsesystem være forringet, hvilken kan gå ud over driftssikkerheden, hvis det ikke afhjælpes. Maskinen skal besigtiges og serviceres af en autoriseret serviceforhandler.

6. Stop motoren, og vent, til alle bevægelige dele er standset.

Undladelse af at bruge græsposen

1. Kør maskinen hen på en asfalteret overflade, hvor det ikke blæser.
2. Indstil alle fire hjul til en klippehøjdeindstilling på 89 mm.
3. Tag en halv avisside, og krøl den sammen til en kugle, der er tilstrækkelig lille til at passe under maskinhuset (ca. 76 mm i diameter).
4. Placer avispirkuglen ca. 13 cm foran maskinen.
5. Start motoren.
6. Indkobl knivene.
7. Slip bøjlen til knivenes kraftudtag og tæl højt til 3 sekunder.
8. På 3 skal du hurtigt skubbe maskinen fremad hen over avispirkuglen.
9. Stop motoren, og vent, til alle bevægelige dele er standset.

10. Gå hen til maskinens forende, og kontroller avispirkuglen.

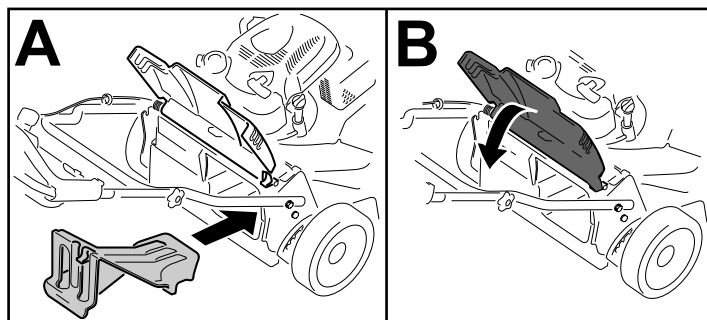
Bemærk: Hvis avispirkuglen ikke røg under maskinen, skal trin 4 til 10 gentages.

11. Hvis avispapiret er foldet ud eller klippet i stykker, standser knivene ikke, som de skal, hvilket kan gå ud over driftssikkerheden. Kontakt en autoriseret serviceforhandler.

Findeling af afklippet

Maskinen er fra fabrikken klar til at findele græs- eller bladafklippet, så det forsvinder ned i plænen igen. Du kan klargøre maskinen til findeling ved at benytte følgende fremgangsmåde:

- Hvis sideudblæsningsslisken er monteret på maskinen, skal du afmontere den og sænke sideudblæsningspladen. Se [Afmontering af sideudblæsningsslisken \(side 19\)](#).
- Hvis græsposen sidder på maskinen, skal den tages af. Se [Afmontering af græsposen \(side 18\)](#).
- Hvis bagudblæsningsdækslet ikke er monteret, skal du tage fat i håndtaget, løfte bagpladen og indsætte det i bagudblæsningsslisken, indtil låsen låser på plads. Se [\(Figur 23\)](#).



Figur 23

⚠ ADVARSEL

Hvis maskinen bruges til at findele afklippet græs, uden at dækslet er korrekt monteret, kan det medføre, at der udslynges genstande mod dig eller omkringstående. Der kan også opstå kontakt med skæreknivene. Kastede genstande eller kontakt med skærekniven kan medføre alvorlig personskade eller dødsfald.

Kontroller, at bagudblæsningsdækslet sidder på plads, før du finder afklippet. Du må aldrig indkoble skæreknivene, uden at enten bagudblæsningsdækslet eller græsposen er monteret på maskinen.

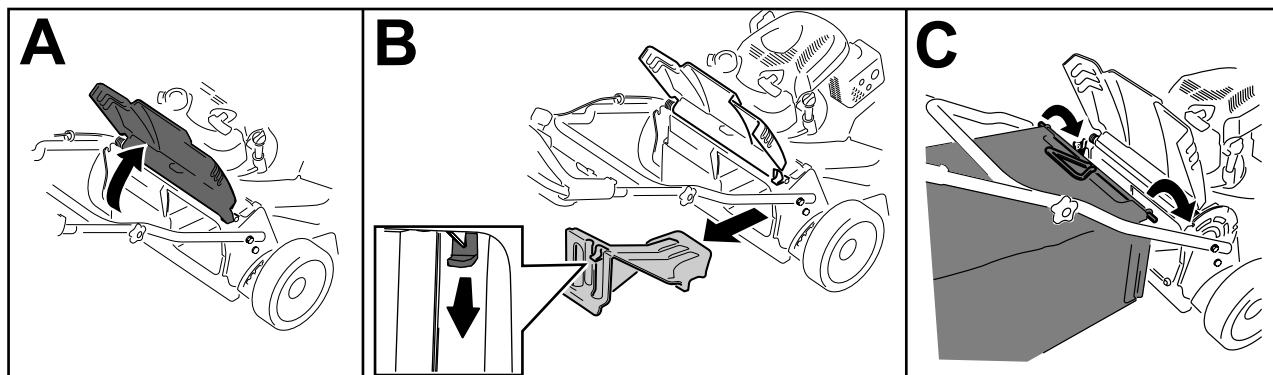
Opsamling af afklippet

Brug græsopsamleren, når du ønsker at opsamle græs- og bladafklippet fra plænen.

Hvis sideudblæsningssliksken er monteret på plæneklipperen, skal du afmontere den før opsamling af afklippet. Se [Afmontering af sideudblæsningssliksken \(side 19\)](#).

Montering af græsposen

1. Løft bagpladen, og hold den oppe (A i [Figur 24](#)).
2. Fjern bagudblæsningsdækslet ved at trække låsen nedad med tommelfingeren og trække dækslet ud af maskinen (B i [Figur 24](#)).
3. Monter posestangen i hakkerne i bunden af håndtaget, og ryk posen frem og tilbage for at sikre, at stangen er på plads i bunden af begge hakker (C i [Figur 24](#)).
4. Sænk bagpladen, indtil den hviler på græsposen.



Figur 24

g244854

Afmontering af græsposen

Posen fjernes ved at udføre trinene i [Montering af græsposen \(side 18\)](#) i omvendt rækkefølge.

Sideudblæsning af afklippet

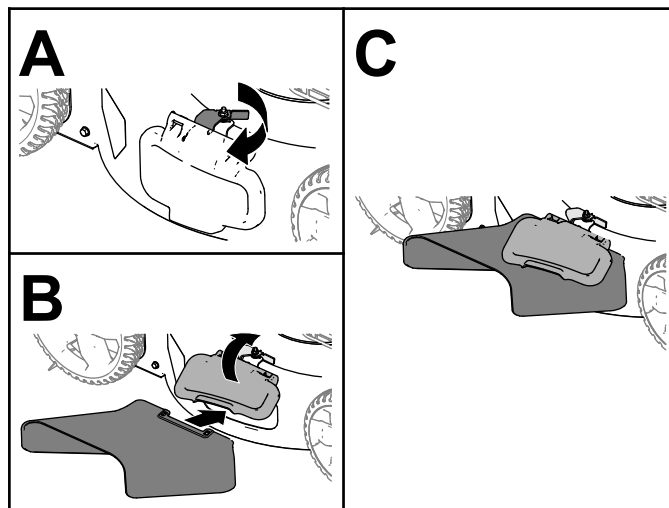
Brug sideudkast, når du klipper meget højt græs.

Hvis posen er monteret på maskinen, skal du fjerne den og isætte bagudblæsningsdækslet. Se [Afmontering af græsposen \(side 18\)](#), før afklippet blæses ud gennem sideudblæsningen.

Vigtigt: Kontroller, at bagudblæsningsdækslet er på plads, før du finder afklippet ([Figur 23](#)).

Montering af sideudblæsningssliksken

Frigør og løft sidedeflektoren op, og monter derefter sideudblæsningssliksken ([Figur 25](#)).



Figur 25

g235646

Afmontering af sideudblæsnings- slisken

For at afmontere sideudblæsnings-
slisken skal du løfte
sidedeflektoren op, afmontere sideudblæsnings-
slisken og sænke sideudblæsningsdeflektoren, indtil den
låser sikkert på plads.

Tip vedrørende betjening

Generelle tips om plæneklipping

- Efterse området, hvor maskinen skal bruges, og fjern alle objekter, som maskinen kan risikere at udslynge.
- Undgå at ramme faste genstande med knivene. Klip aldrig med vilje hen over en genstand.
- Hvis maskinen rammer en genstand eller begynder at ryste, skal du straks slukke motoren, tage nøglen ud (hvis den forefindes), frakoble tændrørskablet fra tændrøret og efterse maskinen for skader.
- Monter nye skæreknive før klippesæsonens start for at opnå den bedst mulige ydeevne.
- Udskift knivene, når det er nødvendigt, med knive fra Toro.

Klipning af græs

- Klip kun ca. en tredjedel af græsstråets længde af ad gangen. Klip ikke under indstillingen 51 mm, medmindre græsset er tyndt, eller det er sent på efteråret, hvor græsset begynder at vokse langsommere.
- Når du klipper græs, der er over 15 cm højt, skal du anvende den højeste klippehøjdeindstilling og gå langsommere. Klip derefter græsset igen ved en lavere indstilling, så plænen kommer til at se smukkest ud. Hvis græsset er for højt, kan maskinen blive tilstoppet, og det kan medføre, at motoren sætter ud.
- Vådt græs og blade har en tendens til at klumpe sig sammen i haven og kan forårsage, at maskinen tilstoppes, eller at motoren sætter ud. Undgå at klippe ved våde forhold.
- Vær opmærksom på den mulige brandfare, når det er meget tørt. Følg alle lokale brandadvarsler, og hold maskinen fri for tørt græs og bladaffald.
- Skift klipperetning. Dette medvirker til at sprede det afklippede græs ud over hele plænen, så den gødes jævnt.
- Hvis den færdigklippede plæne ikke ser tilfredsstillende ud, kan du forsøge en eller flere af følgende ting:
 - Udskift knivene, eller få dem slebet.

- Gå langsommere, når du slår græs.
- Hæv klippehøjden på maskinen.
- Slå græsset hyppigere.
- Lad klippebanerne overlape i stedet for at klippe en fuld bane for hver omgang.

Klipning af blade

- Når du har klippet plænen, skal du sikre dig, at halvdelen af plænen kan ses gennem det øverste dække af findelte blade. Du er muligvis nødt til at køre hen over bladene mere end én gang.
- Hvis der er mere end 13 cm blade på plænen, skal du klippe med en højere klippehøjde og derefter igen med den ønskede klippehøjde.
- Sæt klippehastigheden ned, hvis maskinen ikke klipper bladene fint nok.

Efter betjening

Sikkerhed efter drift

Generelt om sikkerhed

- Sørg for altid at slukke maskinen, tage tændingsnøglen ud (hvis udstyret hermed), vente, til alle bevægelige dele er standset, og lade maskinen køle af, før du udfører justering, eftersyn eller rengøring af maskinen, samt inden den stilles til opbevaring.
- Rengør græs og affald fra maskinen for at forhindre brand. Tør spildt olie eller brændstof op.
- Opbevar aldrig maskinen eller brændstofbeholderen, hvor der er åben ild, gnister eller vågeblus som f.eks. på en vandvarmer eller på andre apparater.

Sikkerhed ved bugsering

- Tag tændingsnøglen ud (hvis den forefindes), inden du lægger maskinen med henblik på bugsering.
- Vær forsigtig ved lastning og aflastning af maskinen.
- Fastgør maskinen for at forhindre den i at rulle.

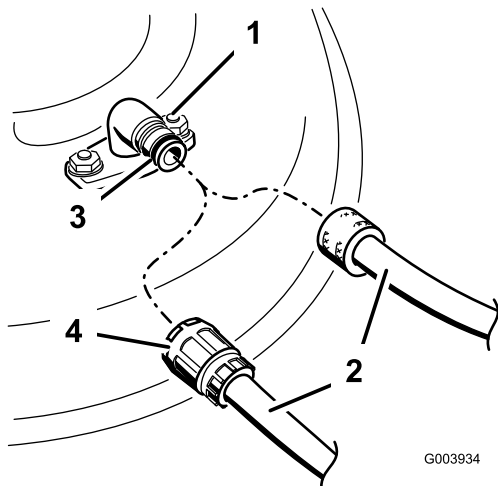
Rengøring under maskinen

Eftersynsinterval: Hver anvendelse eller dagligt

1. Parker maskinen på en plan flade.
2. Sluk motoren, og vent, til alle bevægelige dele er standset, før du forlader betjeningspositionen.

3. Sænk maskinen til den laveste klippehøjdeindstilling. Se [Justering af klippehøjden \(side 12\)](#).
4. Sæt en slange fast på vaskefittingen, og skru helt op for vandet ([Figur 26](#)).

Bemærk: Smør vaseline på vaskefittingens O-ring for at gøre det lettere at sætte koblingen på og beskytte O-ringen.



Figur 26

- | | |
|-----------------|------------|
| 1. Vaskefitting | 3. O-ring |
| 2. Slange | 4. Kobling |

⚠ ADVARSEL

En knækket eller manglende vaskefitting kan betyde, at du og andre personer udsættes for udslyngede genstande eller risikerer at komme i kontakt med skæreknivene. Udslyngede genstande eller kontakt med skæreknivene kan medføre kvæstelser eller død.

- Udskift en ødelagt eller manglende vaskefitting øjeblikkeligt, før du anvender maskinen igen.
- Anbring aldrig hænder og fødder under maskinen eller inde i åbninger i maskinen.

5. Start motoren, aktiver knivreguleringshåndtaget, og lad maskinen køre i et til tre minutter, mens knivene drejer.
6. Deaktiver knivreguleringshåndtaget, sluk motoren, og vent til alle bevægelige dele er stoppet.
7. Luk for vandet, og tag koblingen af vaskefittingen.

Bemærk: Hvis maskinen ikke er ren efter én vask, skal du lade den stå i blød i 30 minutter. Gentag dernæst processen.

8. Lad maskinen køre igen og tilkobl knivene i et og tre minutter for at fjerne overskydende vand.

Vedligeholdelse

Skema over anbefalet vedligeholdelse

Vedligeholdelsesintervaller	Vedligeholdelsesprocedure
Efter de første 5 timer	<ul style="list-style-type: none">• Skift motorolien.
Hver anvendelse eller dagligt	<ul style="list-style-type: none">• Kontroller oliestanden, og påfyld olie efter behov.• Kontroller knivbremsekoblingsfunktionen.• Fjern græsafklip og snavs fra maskinens underside.• Kontroller luftfilteret, og rens eller udskift det om nødvendigt.• Kontroller skæreknivene.
For hver 25 timer	<ul style="list-style-type: none">• Oplad batteriet i 24 timer (kun model med elektrisk starter).
For hver 50 timer	<ul style="list-style-type: none">• Rengør luftfilteret, og rengør det oftere under støvede driftsforhold.• Skift motorolien.• Efterse skæreknivenes drivsystem.
For hver 200 timer	<ul style="list-style-type: none">• Udskift luftfilteret. Udskift det oftere under støvede driftsforhold.
Årlig	<ul style="list-style-type: none">• Efterse luftfilteret. Efterse det oftere under støvede driftsforhold.• Skift motorolien.• Efterse skæreknivene.
Årlig eller før opbevaring	<ul style="list-style-type: none">• Oplad batteriet (kun model med elektrisk starter).• Tøm brændstoftanken som anvist, før du udfører reparationer eller stiller plæneklipperen væk for vinteren.

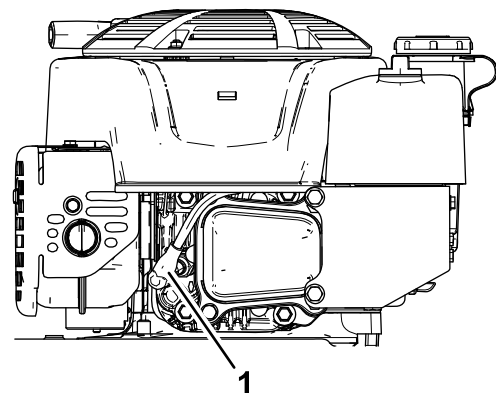
Vigtigt: Se motorens betjeningsvejledning for at få yderligere oplysninger om vedligeholdelsesprocedurer.

Sikkerhed ved vedligeholdelse

- Kobl tændrørskablet fra tændrøret, og fjern tændingsnøglen (kun model med elektrisk starter), inden der udføres vedligeholdelsesarbejde.
- Bær handsker og beskyttelsesbriller ved vedligeholdelse og reparation af maskinen.
- Skærekniven er skarp. Berøring af skærekniven kan medføre alvorlig personskade. Bær handsker, når du efterser skærekniven. Du må ikke reparere eller ændre skæreknivene.
- Pil aldrig ved sikkerhedsanordningerne. Efterse regelmæssigt, at de fungerer korrekt.
- Når du tipper maskinen, kan der løbe brændstof ud. Brændstof er brandfarligt og eksplosivt og kan forårsage personskade. Lad motoren køre tør, eller fjern brændstoffet med en håndpumpe. Tøm aldrig tanken med en hævert.
- Brug kun originale Toro-reservedele og -tilbehør for at sikre optimal ydeevne fra maskinen. Reservedele og tilbehør, der er fremstillet af andre producenter, kan være farlige, og brug heraf kan gøre garantien ugyldig.

Klargøring til vedligeholdelsesarbejde

1. Sluk for motoren, tag tændingsnøglen ud (hvis den forefindes), og vent, til alle bevægelige dele er standset.
2. Kobl tændrørskablet fra tændrøret (Figur 27).



Figur 27

1. Tændrørskabel

3. Når du har udført vedligeholdelsesarbejdet, skal du igen koble tændrørskablet til tændrøret.

g191983

Vigtigt: Før du tipper maskinen for at skifte olie eller udskifte skæreknivene, skal du lade brændstoftanken løbe tør ved almindelig brug. Hvis du er nødt til at tippe maskinen, før den løber tør for brændstof, skal du fjerne brændstoffet med en håndpumpe. Tip altid maskinen over på siden med målepinden nedad.

▲ ADVARSEL

Når du tipper maskinen, kan der løbe brændstof ud. Brændstof er brandfarlig, eksplosiv og kan forårsage personskade.

Lad motoren køre tør, eller fjern brændstoffet med en håndpumpe. Tøm aldrig tanken med en hævert.

Eftersyn af luftfilteret

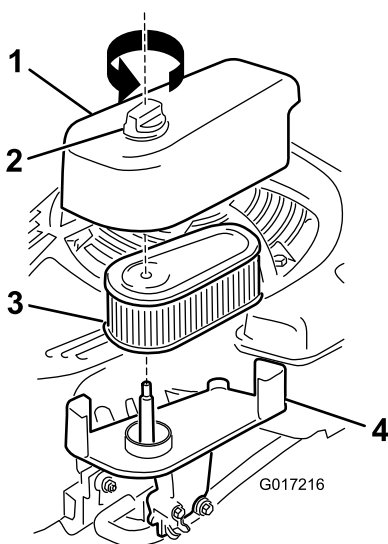
Eftersynsinterval: Hver anvendelse eller dagligt—Kontroller luftfilteret, og rens eller udskift det om nødvendigt.

For hver 50 timer—Rengør luftfilteret, og rengør det oftere under støvede driftsforhold.

Årlig—Efterse luftfilteret. Efterse det oftere under støvede driftsforhold.

For hver 200 timer—Udskift luftfilteret. Udskift det oftere under støvede driftsforhold.

1. Løsn fastgørelsesanordningen, og fjern luftfilterdækslet (Figur 28).



Figur 28

- | | |
|--------------------------|-----------|
| 1. Dæksel | 3. Filter |
| 2. Fastgørelsesanordning | 4. Bund |

2. Afmonter og syn filteret.

- Hvis filteret er beskadiget eller er vædet med olie eller brændstof, skal det udskiftes.
- Hvis filteret er snavset, skal du banke det mod en hård overflade flere gange eller blæse materiale ud af filteret med trykluft på under 2,07 bar.

Bemærk: Du må ikke børste eller blæse snavs fra filterets yderside, begge dele tvinger snavs ind i fibrene.

3. Rens luffilterhuset, og dæk det til med en fugtig klud. **Hold snavs væk fra luftåbningen.**
4. Monter filteret på bunden.
5. Monter dækslet, og skru fastgørelsesanordningen helt ned.

Skift af motorolien

Eftersynsinterval: Efter de første 5 timer

For hver 50 timer

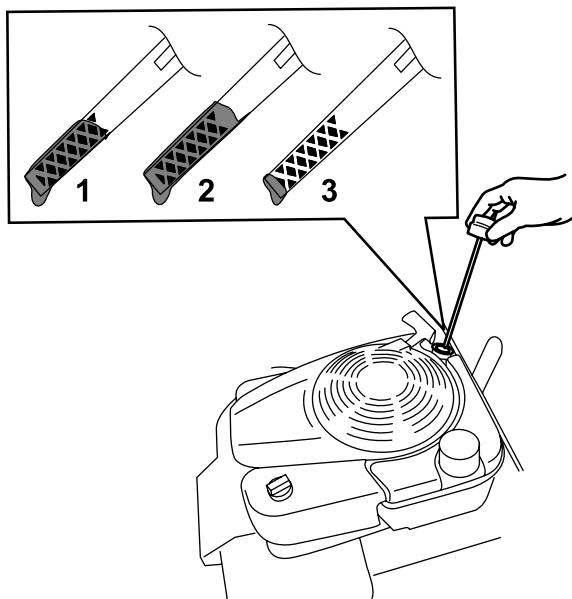
Årlig

Bemærk: Lad motoren køre i nogle få minutter for at varme olien op, før du skifter den. Varm olie flyder lettere og fører flere forureningsstoffer med sig ud.

Motoroliespecifikationer

Motoroliekapacitet	0,53 l
Olieviskositet	SAE 30 eller SAE 10W-30 selvrensende olie
API-serviceklassifikation	SJ eller højere

1. Parker maskinen på en plan flade.
2. Se [Klargøring til vedligeholdelsesarbejde \(side 21\)](#).
3. Fjern målepinden ved at dreje dækslet mod uret og trække den ud (Figur 29).

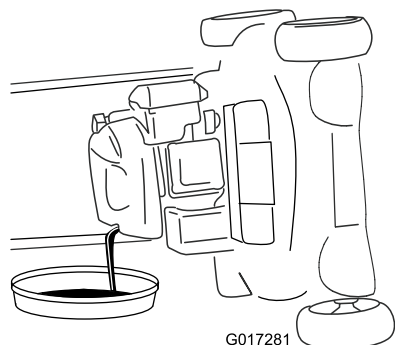


Figur 29

g193261

- | | |
|---------|--------|
| 1. Fuld | 3. Lav |
| 2. Høj | |

4. Tip maskinen over på siden (så luftfilteret vender opad), så olien kan løbe ud af oliepåfyldningsrøret (Figur 30).



Figur 30

G017281

g017281

5. Efter aftapning af den brugte olie skal maskinen sættes tilbage i betjeningsposition.
6. Hæld forsigtigt $\frac{3}{4}$ af motorens oliekapacitet i påfyldningsrøret.
7. Vent 3 minutter, så olien bundfældes i motoren.
8. Tør målepinden af med en ren klud.
9. Stik målepinden ned i olieåbningens røret, og tag den ud igen.
10. Aflæs oliestanden på målepinden (Figur 29).
 - Hvis oliestanden på målepinden er for lav, skal du forsigtigt hælde en lille mængde olie i olieåbningens røret, vente 3 minutter og

derefter gentage trin 8 til 10, indtil oliestanden er på det korrekte niveau på målepinden.

- Hvis oliestanden på målepinden er for høj, skal den overskydende olie aftappes, indtil oliestanden befinder sig på det korrekte niveau på målepinden.

11. Stik målepinden fast ned i olieåbningens røret.
12. Bortskaf den brugte olie korrekt.

Opladning af batteriet

Kun model med elektrisk starter

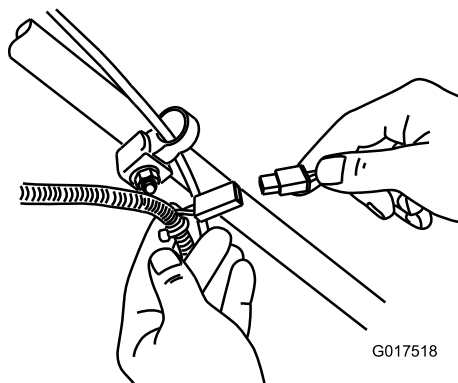
Eftersynsinterval: For hver 25 timer

Årlig eller før opbevaring

Oplad batteriet i 24 timer første gang og derefter en gang om måneden (efter 25 opstarter) eller efter behov. Brug altid opladeren på et overdækket sted, og oplad batteriet ved stuetemperatur (cirka 22 °C), såfremt det er muligt.

Bemærk: Maskinen er ikke udstyret med et ladesystem med generator.

1. Slut opladeren til ledningsnettet neden for tændingsnøglen (Figur 31).



Figur 31

G017518

g017518

2. Sæt opladeren i en stikkontakt.

Bemærk: Når batteriet ikke længere kan oplades, skal du aflevere blysyrebatteriet til genbrug eller bortskaffe det i henhold til gældende retningslinjer.

Bemærk: Måske er din batterioplader udstyret med et lysdiodedisplay i 2 farver, der viser de følgende opladningsstatusser:

- Et rødt lys viser, at opladeren er ved at oplade batteriet.

- Et grønt lys viser, at opladeren er helt opladt, eller at opladeren er koblet fra batteriet.
- Når lyset blinker rødt og grønt, er batteriet næsten helt opladt. Denne status varer kun i få minutter, indtil batteriet er helt opladt.

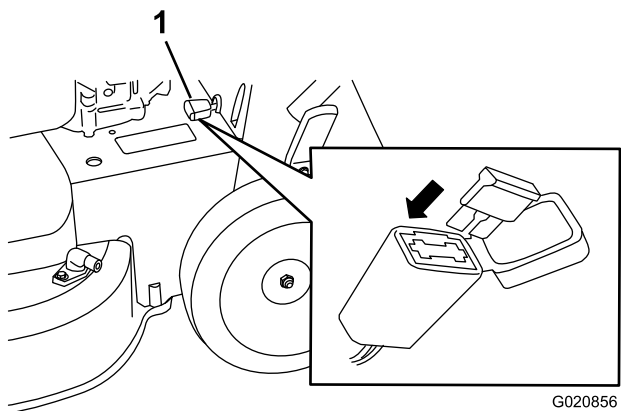
Udskiftning af sikringen

Kun model med elektrisk starter

Hvis batteriet ikke lader, eller motoren ikke tørner, når den elektriske starter aktiveres, kan sikringen være sprunget. Udskift den med en propsikring på 40 A.

Vigtigt: Du kan ikke starte maskinen med den elektriske starter eller oplade batteriet, hvis der ikke er monteret en funktionsdygtig sikring.

1. Åbn den forseglede sikringsholder og udskift sikringen (Figur 32).



Figur 32

1. Sikringsholder

2. Luk sikringsholderens dæksel og sørg for, at den er forsvarligt forsejlet.

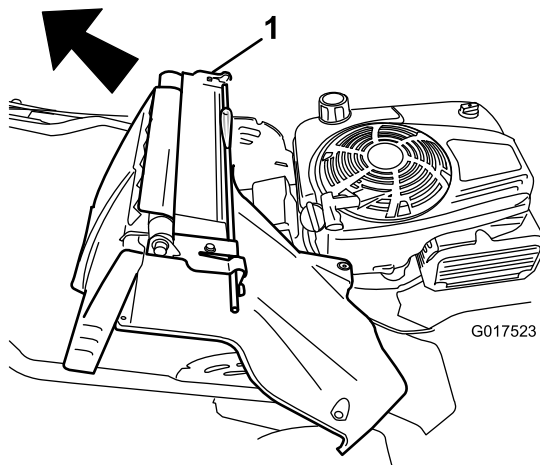
Udskiftning af batteriet

Kun model med elektrisk starter

Fjernelse af det gamle batteri

1. Kontakt en autoriseret serviceforhandler for at få et nyt batteri.
2. Fjern remskærmen, se trin 1 af [Serviceeftersyn af knivenes drivsystem \(side 25\)](#).
3. Fjern bagudblæsningsdækslet.
4. Sæt håndtaget i den lodrette position.
5. Fjern de fire små bolte, der holder bagpladen og håndtagets låsearm på plads.

6. Fold håndtaget helt fremad.
7. Fjern bagpladen og håndtagets låsearm (Figur 33).



Figur 33

1. Bagplade og håndtagets låsearm

8. Fjern dækslet fra batteriet.
9. Kobl kablerne af batteriet.
10. Fjern batteriet, og send det til genbrug.

Bemærk: Genbrug batteriet i henhold til gældende retningslinjer i dit lokalområde.

Montering af det nye batteri

1. Rengør området omkring batteriholderen på maskinhuset.
2. Sæt det nye batteri på plads på maskinhuset.
3. Slut kablerne til det nye batteri.

Bemærk: Sørg for at tilslutte det sorte (minuskabel) til minuspolen (-) og det røde (pluskabel) til pluspolen (+).

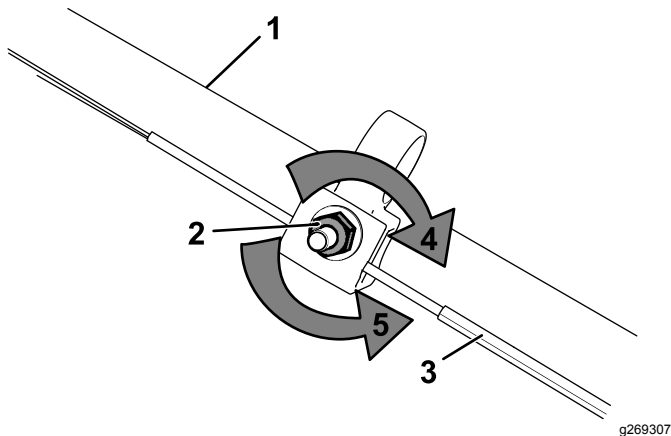
4. Monter dækslet på batteriet.
5. Monter bagpladen og håndtagets låsearm på maskinen.
6. Hæv håndtaget til lodret position.
7. Sæt afskærmningen fast med de fire små bolte, som du fjernede i trin 5 af [Fjernelse af det gamle batteri \(side 24\)](#).
8. Monter bagudblæsningsdækslet.
9. Sæt håndtaget tilbage i betjeningsposition.

Justering af selvkørselsdrevet

Kun for modeller med selvkørselsdrev

Når du monterer et nyt selvkørselsdrevkabel, eller hvis selvkørselsdrevet kommer ud af justering, skal du justere selvkørselsdrevet.

1. Drej justermøtrikken mod uret for at løsne kabeljusteringen (Figur 34).



Figur 34

1. Håndtag (venstre side)
2. Justermøtrik
3. Selvkørselsdrevkabel
4. Drej møtrikken med uret for at stramme justeringen.
5. Drej møtrikken mod uret for at løsne justeringen.

2. Juster stramningen på kablet (Figur 34) ved at trække det tilbage eller skubbe det frem og holde den position.

Bemærk: Skub kablet mod motoren for at øge traktionen, og træk kablet væk fra motoren for at mindske traktionen.

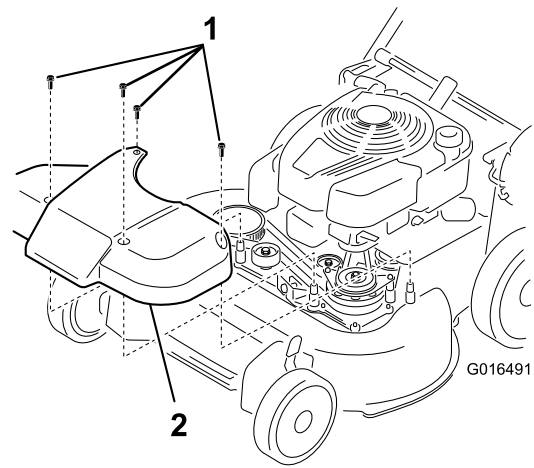
3. Drej justermøtrikken med uret for at stramme kabeljusteringen.

Bemærk: Stram møtrikken godt til med en topnøgle eller en skruenøgle.

Serviceeftersyn af knivenes drivsystem

Eftersynsinterval: For hver 50 timer

1. Fjern skæreknivernes drivsystemdæksel (Figur 35).

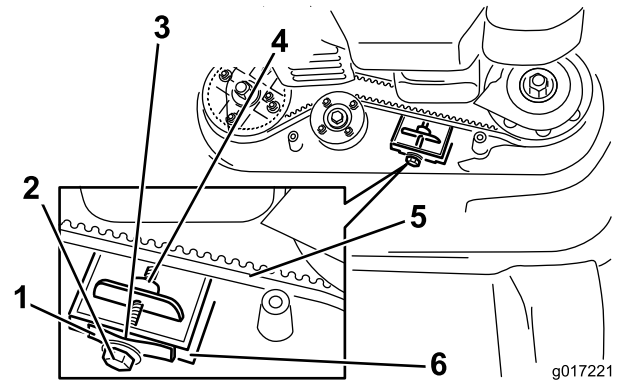


Figur 35

1. Bolte
2. Dæksel

2. Børst eller blæs snavs fra afskærmningens inderside og omkring alle delene.
3. Hold en søgelære på 0,25 mm, et stykke papir eller et noteskort mod væggen, og skyd det ned bag ved remmens tilspændingsfjeder.

Bemærk: Hvis der er et synligt mellemrum mellem måleren og fjederen, skal justeringsbolten og møtrikken spændes, indtil papiret lige akkurat kan skydes frit ind og ud af mellemrummet (Figur 36).



Figur 36

1. Remmens tilspændingsfjeder
2. Justerbolt
3. Mellemrum
4. Justeringsmøtrik
5. Knivdrivrem
6. Væg

Vigtigt: Stram ikke justerbolten for meget. Dette kan påføre skade på knivdrivremmen.

4. Monter skæreknivernes drivsystemdæksel, som du fjernede tidligere.

Serviceeftersyn af skæreknivene

Eftersynsinterval: Årlig

Vigtigt: Du skal bruge en momentnøgle for at montere skæreknivene korrekt. Hvis du ikke har en momentnøgle eller ikke føler dig tryk ved at udføre dette arbejde, kan du kontakte en autoriseret serviceforhandler.

Efterse skæreknivene, hver gang du løber tør for brændstof. Hvis skæreknivene er beskadigede eller revnede, skal de straks udskiftes. Hvis skæreknivens skær bliver sløve eller får hakker, skal de slibes og afbalanceres eller udskiftes.

Vigtigt: Bær altid tykke handsker, når du arbejder med skærekniven.

FARE

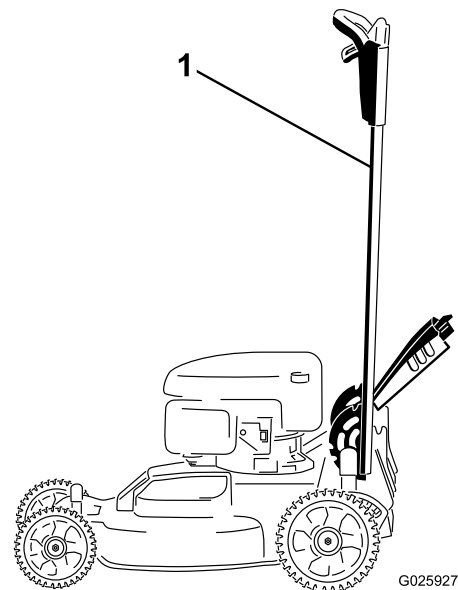
En slidt eller beskadiget skærekniv kan gå itu, og et stykke af den kan blive kastet mod dig eller omkringstående, hvilket kan forårsage alvorlige eller livsfarlige kvæstelser.

- Efterse jævnligt skæreknivene for slid og skader.
- Udskift en slidt eller beskadiget skærekniv.

Bemærk: Hold knivene skarpe gennem hele græsslåningssæsonen, da skarpe skæreknive skærer græsset rent af uden at rive det over eller uden at det flosser.

Eftersyn af knivene – klargøring

1. Lås håndtagene i den lodrette position ([Figur 37](#)); se [Justering af håndtagets højde](#) (side 11).



Figur 37

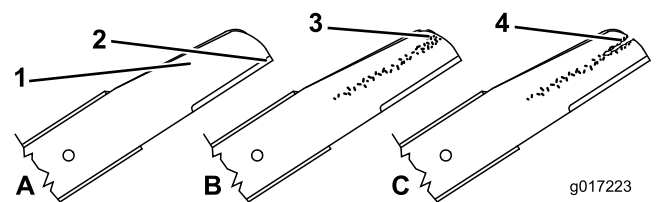
1. Håndtag låst i den lodrette position

2. Tip maskinen over på siden med målepinden nedad, indtil det øverste håndtag hviler på jorden.

Besigtigelse af skæreknivene

Eftersynsinterval: Hver anvendelse eller dagligt

1. Syn knivenes skær ([Figur 38](#)). Hvis skærene ikke er skarpe eller har hakker, skal knivene afmonteres og slibes eller udskiftes.



Figur 38

1. Skær
2. Buet område
3. Antydning af slitage/revne
4. Revne

2. Efterse selve skæreknivene, især det buede område ([Figur 38](#)). Hvis skærekniven er beskadiget eller slidt, eller hvis der er antydning af en revne i dette område, skal du straks udskifte den med en ny skærekniv.

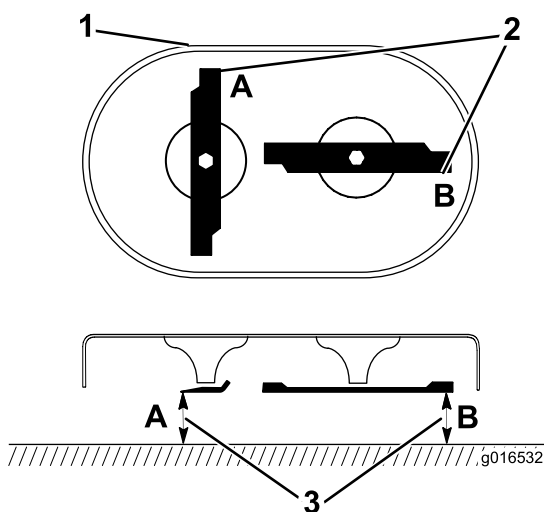
⚠ FARE

Hvis du undlader at gøre noget ved en slidt kniv, vil der danne sig en slids mellem den buede og den flade del af skærekniven. Før eller siden kan et stykke af kniven knække af og blive slynget ud fra husets underside, hvilket muligvis kan kvæste dig eller omkringstående personer alvorligt.

- Efterse jævnligt skærekniven for slid og skader.
 - Forsøg aldrig at rette en bøjet kniv ud eller at svejse en knækket eller revnet kniv.
 - Udskift en slidt eller beskadiget skærekniv.
3. Kontroller, om der er bøjedede skæreknive; se [Kontrol for bøjedede skæreknive \(side 27\)](#).

Kontrol for bøjedede skæreknive

1. Drej skæreknive til positionen vist i [Figur 39](#).



Figur 39

g016532

1. Klippeskjoldets forside 3. Mål fra skæret til en jævn, plan overflade
2. Mål ved punkt A og B

2. Mål fra en plan overflade til skærene ved punkt A og B ([Figur 39](#)), og skriv begge målene ned.
3. Drej skæreknive, således at deres modsatte ender er ved punkt A og B ([Figur 39](#)).
4. Gentag målingerne i trin 2, og skriv dem ned.

Bemærk: Hvis forskellen mellem de målte dimensioner A og B i trin 2 og 4 overskrider 3 mm, er skærekniven bøjet og skal udskiftes. Se [Afmontage af skæreknive \(side 27\)](#) og [Montering af skæreknive \(side 28\)](#).

⚠ ADVARSEL

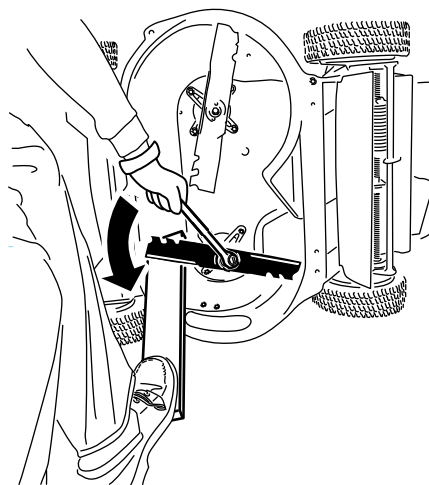
En bøjet eller beskadiget skærekniv kan gå i stykker og kvæste dig eller omkringstående alvorligt eller livsfarligt.

- Udskift altid en bøjet eller beskadiget kniv med en ny kniv.
- Fil eller lav ikke skarpe hakker i knivenes kanter eller flader.

Afmontage af skæreknive

Udskift knive, når maskinen rammer en massiv genstand, eller når en kniv er ude af balance eller bøjet. Udskift kun med originale Toro-knive.

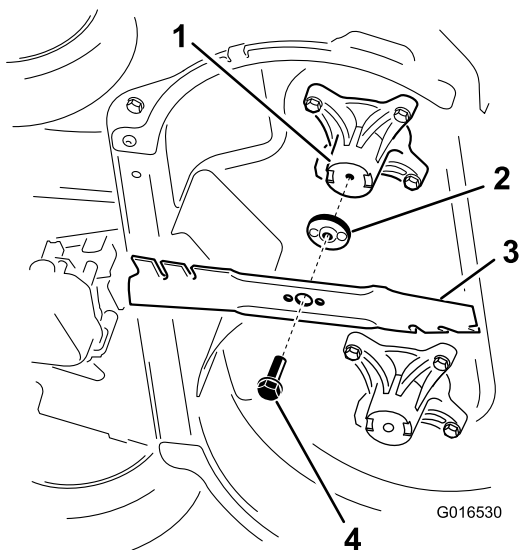
1. Brug en træklods til at understøtte hver kniv og drej knivbolten mod uret som vist i [Figur 40](#).



Figur 40

g232790

2. Fjern hver kniv som vist i [Figur 41](#).



Figur 41

g016530

- | | |
|-----------------|-----------------|
| 1. Spindel (2) | 3. Kniv (2) |
| 2. Knivdrev (2) | 4. Knivbolt (2) |

3. Undersøg taperne på knivdrevene for slid og skader.

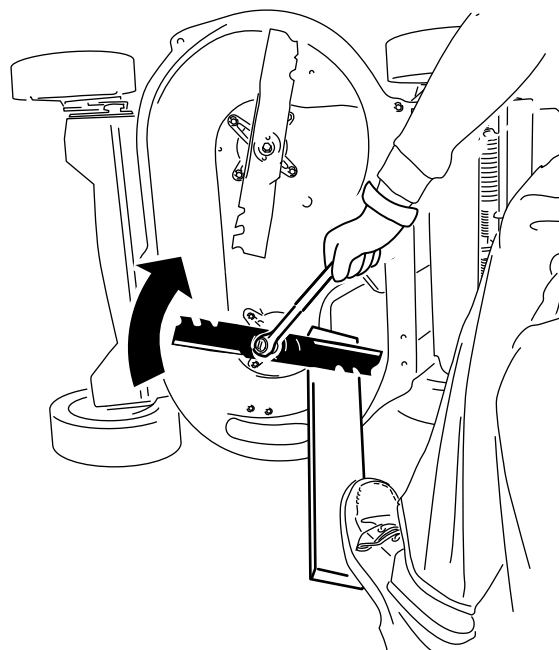
Montering af skæreknivene

1. Monter den første kniv, således at den er vandret, sammen med alle monteringsdelene som vist i [Figur 41](#).

Bemærk: Stram bolten med dine fingre.

Vigtigt: Placer skæreknivenes krumme ender, så de peger opad mod maskinens hus. Sørg for at de hævede områder på hvert knivdrev hviler i hovedets fordybninger i den tilsvarende spindel, og at stifterne på den anden side af hvert knivdrev hviler i hullerne i den tilsvarende skærekniv.

2. Understøt alle skæreknivene med et bræt, og drej knivbolten med uret med en momentnøgle som vist i [Figur 42](#). Spænd knivbolten til 82 N·m.

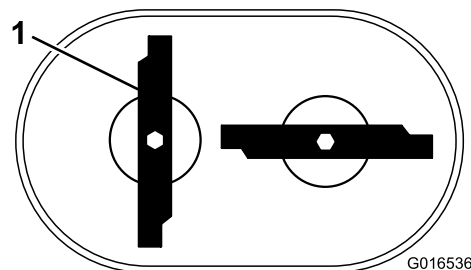


Figur 42

g232801

3. Drej den monterede kniv 1/4 omgang, indtil den står lodret, og monter den anden kniv på samme måde som den forrige (se trin 1).

Bemærk: Knivene bør stå vinkelret og danne et omvendt "T", som vist i [Figur 43](#).



Figur 43

g016536

1. Kniv (2)

4. Stram den anden kniv; se trin 2.
5. Drej knivene med hånden en hel omgang på 360° for at sørge for, at de ikke berører hinanden.

Bemærk: Hvis knivene berører hinanden, er de monteret forkert. Gentag trin 1 til 3, indtil skæreknivene ikke længere berører hinanden.

▲ ADVARSEL

Hvis skæreknivene monteres forkert, kan det beskadige maskinen eller forårsage skade på dig eller omkringstående.

Vær forsigtig, når du monterer skæreknivene.

Opbevaring

Opbevar maskinen på et køligt, rent og tørt sted.

Sikkerhed i forbindelse med opbevaring

Sørg for altid at slukke maskinen, tage tændingsnøglen ud (hvis udstyret hermed), vente, til alle bevægelige dele er standset, og lade maskinen køle af, før du udfører justering, eftersyn eller rengøring af maskinen, samt inden den stilles til opbevaring.

Generelle oplysninger

1. Udfør det anbefalede årlige vedligeholdelsesarbejde. Se [Vedligeholdelse \(side 21\)](#).
2. Rengør maskinens underside. Se [Rengøring under maskinen \(side 19\)](#).
3. Fjern avner og snavs fra motorens ydre dele, beklædningen og maskinens top.
4. Kontroller skæreknivenes tilstand, se afsnittet [Besigtigelse af skæreknivene \(side 26\)](#).
5. Udfør serviceeftersyn af luftfilteret, se afsnit [Eftersyn af luftfilteret \(side 22\)](#).
6. Spænd alle møtrikker, bolte og skruer.
7. Alle rustne eller skårede malingsoverflader pletmales med maling, som fås hos en autoriseret serviceforhandler.
8. **Kun model med elektrisk starter:**
Oplad batteriet i 24 timer, frakobl derefter batteriopladeren, og stil maskinen et uopvarmet sted. Hvis du opbevarer maskinen på et opvarmet sted, skal du oplade batteriet efter hver 90 dage. Tag nøglen ud.
9. Fold håndtaget inden opbevaring, se [Justering af håndtagets højde \(side 11\)](#).

Klargøring af brændstofsyste

⚠ ADVARSEL

Brændstof kan fordampe, hvis du opbevarer det i længere tid, og det kan eksplodere, hvis det kommer i kontakt med åben ild.

- Opbevar ikke brændstof i længere tid.
- Opbevar ikke maskinen med brændstof i brændstoftanken eller karburatoren på et indelukket sted med åben ild. (for eksempel en ovn eller en vandvarmers vågeblus).
- Lad motoren køle af, før du opbevarer maskinen på et lukket sted.

Tilsæt brændstofstabilisator til brændstoffet som foreskrevet af motorfabrikanten ved årets sidste påfyldning. Tøm brændstoftanken, når du klipper sidste gang, før du stiller plæneklipperen til opbevaring.

1. Lad maskinen køre, indtil motoren standser som følge af brændstofmangel.
2. Start motoren igen, og lad den køre, indtil den slukker. Når du ikke længere kan starte motoren, er den løbet tilstrækkeligt tør.

Klargøring af motoren

1. Mens motoren stadig er varm, skal motorolien skiftes, se [Skift af motorolien \(side 22\)](#).
2. Kobl kablet fra tændrøret, og fjern tændingsnøglen (kun model med elektrisk starter).
3. Fjern tændrøret.
4. Brug en smørekande, og fyld ca. 30 ml motorolie på motoren gennem tændrørshullet.
5. Træk langsomt flere gange i startsnoren for at fordele olie rundt i hele cylinderen.
6. Sæt tændrøret i, men sæt ikke tændrørskablet på tændrøret. Sæt kablet fast, så det ikke kommer i kontakt med tændrøret.

Fjernelse af maskinen fra opbevaringsstedet

1. Fold håndtaget ud; se [1 Samling og udfoldning af håndtaget \(side 5\)](#).

2. Efterse og tilspænd alle beslag.
3. Fjern tændrøret, og tørn motoren hurtigt ved hjælp af starteren for at blæse overskydende olie ud af cylinderen.
4. Efterse tændrøret, og udskift det, hvis det er snavset, slidt eller revnet. Se motorens betjeningsvejledning.
5. Monter tændrøret, og tilspænd det som anbefalet til 20 N·m.
6. Udfør eventuelt nødvendige vedligeholdelsesprocedurer, se [Vedligeholdelse \(side 21\)](#).
7. Kontroller motoroliestanden. Se [Opfyldning af brændstoftanken \(side 10\)](#).
8. Fyld frisk brændstof på brændstoftanken. Se [Opfyldning af brændstoftanken \(side 10\)](#).
9. **Kun model med elektrisk starter:** Oplad batteriet. Se [5 Opladning af batteriet \(side 8\)](#).
10. Sæt tændrørskablet på tændrøret.

EEA/UK-erklæring om beskyttelse af privatlivets fred

Toros brug af dine personlige oplysninger

The Toro Company ("Toro") respekterer dit privatliv. Når du køber vores produkter, indsamler vi visse oplysninger om dig, enten direkte fra dig eller igennem din lokale Toro-virksomhed eller -forhandler. Toro bruger disse oplysninger til at opfylde kontraktmæssige forpligtelser – såsom til at registrere din garanti, behandle dit garantikrav eller kontakte dig i tilfælde af en produkttilbagekaldelse – og til lovlige forretningsformål – såsom til at måle kundetilfredshed, forbedre vores produkter eller give dig produktoplysninger, som kan være interessante for dig. Toro kan dele dine oplysninger med vores datterselskaber, søsterselskaber, forhandlere eller andre forretningspartnere i forbindelse med disse aktiviteter. Vi kan også videregive personlige oplysninger, når loven kræver det, eller i forbindelse med salg, køb eller fusion af virksomheder. Vi sælger aldrig dine personlige oplysninger til andre virksomheder med henblik på markedsføring.

Opbevaring af dine personlige oplysninger

Toro opbevarer dine personlige oplysninger så længe, det er relevant for ovenstående formål og i overensstemmelse med lovmæssige krav. Yderligere oplysninger om gældende opbevaringsperioder fås ved at kontakte legal@toro.com.

Toros forpligtelse i forbindelse med sikkerhed

Dine personlige oplysninger kan blive behandlet i USA eller et andet land, der har en mindre restriktiv databeskyttelseslovgivning end i dit bopælsland. Når vi sender dine oplysninger ud af dit bopælsland, træffer vi lovmæssigt påkrævede foranstaltninger for at sikre, at passende sikkerhedsforanstaltninger er på plads, så dine oplysninger beskyttes og behandles sikkert.

Adgang og rettelser

Du kan have ret til at rette eller gennemgå dine personlige oplysninger eller gøre indsigelse mod eller begrænse behandlingen af dine data. For at gøre det skal du kontakte os pr. e-mail på legal@toro.com. Hvis du har spørgsmål til den måde, Toro har håndteret dine oplysninger på, opfordrer vi dig til at rette dem direkte til os. Bemærk, at personer bosiddende i Europa har ret til klage til deres datatilsynsmyndighed.



Count on it.