



## **53 cm Recycler<sup>®</sup>**

### **Zelfaangedreven Grasmaaier**

Modelnummers 20789—200000001 en hoger

Modelnummers 20791—200000001 en hoger

**Gebruikershandleiding**



# Inhoud

	<b>Biz.</b>
Inleiding .....	2
Veiligheid .....	3
Algemene veiligheidsregels i.v.m. de grasmaaier .....	3
Geluidsdruk .....	5
Geluidsvermogen .....	5
Trillingsniveau .....	5
Overzicht van veiligheidssymbolen .....	5
Montage-instructies .....	8
De grasmaaier uitpakken .....	8
De handgreep bevestigen .....	8
Het startkoord plaatsen .....	8
De stop van de afvoertunnel aanbrengen .....	9
De accu plaatsen .....	9
Voor ingebruikname .....	10
Het carter vullen met olie .....	10
De brandstoftank vullen met benzine .....	10
Gebruiksaanwijzing .....	12
Bedieningsorganen .....	12
De motor starten .....	12
De motor stoppen .....	13
Zelfaandrijving .....	13
De maaihoogte afstellen .....	13
De graszak gebruiken .....	14
Tips voor bediening en gebruik .....	15
Onderhoud .....	17
Aanbevolen onderhoudsschema .....	17
Oliepeil van de motor controleren .....	18
Olie verversen .....	18
De onderkant van de grasmaaier reinigen .....	19
Onderhoud van het luchtfilter .....	20
Onderhoud van het maaimes .....	20
De kabel van de zelfaandrijving afstellen .....	22
De zelfaandrijving smeren .....	22
De ruimte onder de drijfriemkap reinigen .....	22
De bougie vervangen .....	22
Het koelsysteem reinigen .....	23
Afvoertunnel en stop reinigen .....	23
De brandstoftank leegmaken .....	23
De accu opladen .....	23
Een accu afvoeren .....	23
De zekering vervangen .....	24
Opheffen van storingen .....	24
Stalling .....	25
Vorbereiden van het startsysteem .....	25
Vorbereiden van de motor .....	25

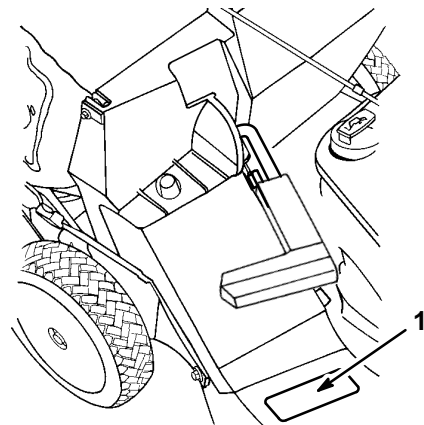
Algemeen .....	25
De handgreep invouwen .....	26
Uit de stalling halen .....	26
Accessoires .....	26

## Inleiding

Wij zijn u er dankbaar voor dat u gekozen hebt voor een product van Toro. We willen graag dat u volkomen tevreden bent met u nieuwe aankoop.

Lees deze handleiding zorgvuldig, zodat u weet hoe u het apparaat goed kunt gebruiken en onderhouden. De informatie in deze handleiding kan u en anderen helpen om letsel en schade te voorkomen. Hoewel Toro veilige producten ontwerpt en fabriceert, blijft u verantwoordelijk voor de juiste en veilige toepassing van het apparaat.

Zorg dat u het modelnummer en serienummer van het product bij de hand hebt wanneer u de hulp inroept van een geautoriseerde Service Dealer of van de fabrikant, in verband met onderhoud, originele Toro-onderdelen of aanvullende informatie. Het modelnummer en serienummer is aangebracht op het apparaat zelf, op de plaats die is aangeduid in Afbeelding 1.



2302

**Afbeelding 1**

1. Typeplaatje met modelnummer en serienummer

Noteer het modelnummer en serienummer van het apparaat ook in de ruimte hieronder:

<b>Modelnr.:</b> _____
<b>Serienr.:</b> _____

In deze handleiding is een systeem gebruikt om mogelijke gevaren aan te duiden en u te attenderen op bijzondere aanwijzingen om lichamelijk (mogelijk fataal) letsel van u en anderen te voorkomen. De woorden GEVAAR, WAARSCHUWING en VOORZICHTIG geven de ernst van het gevaar aan.

**GEVAAR** waarschuwt u voor zeer gevaarlijke situaties, die kunnen resulteren in ernstig lichamelijk letsel of zelfs overlijden, die kunnen ontstaan als u niet de vereiste voorzorgsmaatregelen neemt.


**WAARSCHUWING** waarschuwt u voor een gevaarlijke situatie die kan resulteren in ernstig lichamelijk letsel of zelfs overlijden, die kan ontstaan als u niet de vereiste voorzorgsmaatregelen neemt.

**VOORZICHTIG** duidt een risico aan waarbij licht tot beperkt letsel zou kunnen ontstaan als u niet de vereiste voorzorgsmaatregelen neemt.

Er worden in deze handleiding nog twee woorden gebruikt om uw aandacht op bijzondere informatie te vestigen.

**Belangrijk** attendeert u op bijzondere technische informatie en **N.B.** geeft algemene informatie aan die bijzondere aandacht verdient.

## Veiligheid

**Het is van essentieel belang dat u, en ieder ander die met de grasmaaier werkt, eerst de handleiding leest en begrijpt, nog voordat de motor ooit gestart wordt. Dit is nodig om het maximum aan veiligheid te bereiken, voor de beste maaieresultaten en om de benodigde kennis van het product te verkrijgen. Schenk vooral bijzondere aandacht het veiligheidsattentie-symbool , wat betekent VOORZICHTIG, WAARSCHUWING of GEVAAR — “instructie betreffende persoonlijke veiligheid”. Lees die instructie en zorg dat u die begrijpt, want het gaat om veiligheid. Door een aanwijzing niet op te volgen zou persoonlijk letsel kunnen ontstaan.**

## Algemene veiligheidsregels i.v.m. de grasmaaier

Navolgende instructies zijn afgeleid van ANSI/OPEI -norm B71.1—1998 en ISO-norm 5395:1990(E). Informatie of terminologie die specifiek voor Toro-grasmaaiers geldt staat tussen haakjes.

Deze machine bevat een maaimes, dat in staat is handen of voeten te amputeren, en dat voorwerpen kan wegslingeren. Als u de hierna beschreven veiligheidsinstructies niet opvolgt kan dat ernstig letsel of de dood tot gevolg hebben.

## Training

- Lees de instructies zorgvuldig. Maak u voordat u de maaier start eerst vertrouwd met de bedieningsorganen en met het juiste gebruik van het apparaat.
- Lees voor het juiste gebruik en de juiste installatie van toebehoren de instructies van de fabrikant. Gebruik alleen door de fabrikant goedgekeurde accessoires.
- Laat nooit kinderen of personen die de instructies niet kennen de maaier gebruiken. Plaatselijke voorschriften kunnen nadere eisen stellen aan de leeftijd van de degene die met de machine werkt.
- Maai nooit terwijl mensen, in het bijzonder kinderen, in de buurt zijn. Zet de maaier stil zodra iemand op het te maaien terrein komt.

Er kunnen tragische ongelukken gebeuren als de bestuurder van de maaimachine niet alert is op de aanwezigheid van kinderen. Kinderen voelen zich vaak aangetrokken door een maaimachine en door de maaierwerkzaamheden. Neem **nooit** aan dat kinderen zullen blijven op de plek waar u ze voor het laatst zag.

- Houd kinderen weg van de plaats waar gemaaid wordt, en onder het toezien oog van een verantwoordelijke volwassene.
- Wees alert en zet de maaier af zodra kinderen in het grasveld op komen.
- Wees extra voorzichtig bij het naderen van blinde hoeken, struiken, bomen, en andere objecten die het zicht kunnen belemmeren.
- Onthoud dat de bestuurder verantwoordelijk is voor ongevallen of schade aan andere personen of hun eigendommen.

## Vorbereiding

- Draag bij het maaien altijd stevige schoenen en een lange broek.
- Werk niet met de maaier op blote voeten of met open sandalen.
- Draag bij het werken met de maaier altijd een beschermende veiligheidsbril, die ook aan de zijkant afschermt.
- Inspecteer eerst grondig het terrein waar de apparatuur gebruikt zal gaan worden, en verwijder alle stenen, takken, draden, botten, of andere vreemde voorwerpen.
- **Waarschuwing: Benzine is uiterst brandbaar.** Neem de volgende voorzorgsmaatregelen:
  - Bewaar brandstof uitsluitend in tanks of blikken die daar speciaal voor bedoeld zijn.

- Vul de brandstoftank nooit binnenshuis; tijdens het bijvullen niet roken.
- Vul zo nodig brandstof bij voordat u de motor aanzet. Verwijder nooit de dop van de brandstoftank en vul nooit benzine bij wanneer de motor loopt of nog heet is.
- Als er brandstof gemorst is de motor niet aanzetten, maar eerst de maaier verplaatsen. Zorg ervoor dat er geen ontstekingsbronnen in de buurt van de gemorste brandstof komen totdat alle benzinedampen verdwenen zijn.
- Doe steeds de dop weer zorgvuldig op brandstoftanks en voorraadblikken met brandstof.
- Als het nodig is de brandstoftank af te tappen, doe dat dan buitenshuis.
- Vervang defecte geluiddempers.
- Controleer de messen, bevestigingsbouten en het maaimechanisme altijd op sporen van slijtage of beschadiging voor het gebruik. Vervang versleten of beschadigde messen en bouten altijd als complete set om een goede balans te behouden.
- Pas op bij machines met meervoudige maaimessen: door het verdraaien van één snijblad kan ook ander mes gaan draaien.

## Gebruik en bediening

- Laat de motor niet in een afgesloten ruimte lopen, omdat zich giftige koolmonoxidetampen kunnen verzamelen.
- Alleen bij daglicht of goed kunstlicht maaien.
- Zorg dat u op hellingen altijd stevig staat.
- Loop stapvoets; niet rennen.
- Houd de handgreep stevig omklemd.
- Maai langs de hoogtelijnen van een helling, niet omhoog en omlaag.
- Ga zeer zorgvuldig te werk wanneer u van richting verandert op een helling.
- Maai niet op al te steile hellingen.
- Ga zeer zorgvuldig te werk bij het omkeren van de maaier, of als u de maaier naar u toe trekt.
- Kijk achter u en omlaag, om te zien of er geen kleine kinderen zijn, voordat u achteruitgaat met de maaier, en ook tijdens die beweging.
- Zet het maimes of de maaimessen eerst stil voordat de maaier schuin gehouden wordt bijvoorbeeld voor transport, bij het oversteken van een oppervlak zonder gras, en bij het vervoer van en naar het te maaien terrein.
- Gebruik de maaier nooit als beschermers of veiligheidsschermen niet in orde zijn, of zonder de veiligheidsvoorzieningen; bijvoorbeeld deflectors en/of grasvangers op hun plaats.
- Verander de instellingen van de motor niet en voorkom overbelasting van de motor.
- Ontkoppel de mesaandrijving of aandrijfkoppeling voordat u de motor start.
- Houd u bij het starten of aanzetten van de motor zorgvuldig aan de voorschriften en houd uw voeten uit de buurt van maimes(sen).
- Kantel de maaier niet bij het starten van de motor of bij het inschakelen, tenzij kantelen nodig is om de motor te starten. Houd hem in dat geval niet schuiner dan nodig is, en til alleen de zijde op die het verst van u verwijderd is.
- Zorg ervoor dat u niet voor de afvoeropening staat als u de motor start.
- Houd handen en voeten uit de buurt van draaiende delen. Blijf altijd uit de buurt van de afvoeropening
- Een maaier mag nooit worden opgetild of gedragen terwijl de motor nog loopt.
- Stop de motor en haal de bougiekabel los
  - voordat u verstoppingen verwijdert of de afvoertunnel ontstopt;
  - voordat u de maaier gaat controleren, schoonmaken, of eraan gaan werken;
  - nadat u met de maaier een voorwerp geraakt hebt. Inspecteer de maaier op beschadigingen en voer reparaties uit voordat u weer start en verder maait;
    - als de maaier abnormaal begint te trillen. Ga meteen na wat de oorzaak is. Vibraties zijn gewoonlijk een signaal dat er iets mis is.
- Zet de motor af:
  - steeds wanneer u van de maaier weggaat;
  - voordat u de brandstoftank bijvult.
- Zet de gasklep lager tijdens het uitlopen van de motor, en als de motor voorzien is van een afsluitkraan, sluit dan daarmee aan het eind van het maaien de brandstof af.
- Stop de maimes(sen) bij het oversteken van een grindpad, voetpad, of weg.
- Zet de (elektro)motor af en wacht tot het maimes geheel tot stilstand komt, voordat u de grasvanger eraf haalt.
- Gebruik de grasmaaier niet terwijl u onder de invloed van alcohol of drugs bent.

Hellingen zijn een hoofdfactor bij ongelukken in verband met wegglijden en omvallen, waarbij ernstig letsel kan ontstaan. Elke helling vraagt extra oplettenheid. Als u zich bij een helling ongemakkelijk voelt, maai die dan liever niet.

- Kijk uit voor gaten, geulen, sporen en hobbels. In hoog gras zijn obstakels niet altijd zichtbaar.
- Maai **niet** bij een steil aflopend gedeelte, een sloot, of een dijk of wal. U zou dan uw evenwicht kunnen verliezen of niet meer stevig kunnen staan.
- Maai **geen** nat gras. Het heeft weinig steun, zodat er kans op wegglijden is.

## Onderhoud en stalling

- Zorg dat alle moeren en bouten (in het bijzonder de bouten voor bevestiging van maaimessen) en schroeven steeds goed vastgedraaid zijn, zodat de apparatuur veilig is om mee te werken.
- Als er zich brandstof in de tank bevindt de maaier niet opbergen in een afgesloten ruimte waar benzine-dampen in contact met open vuur of vonken kunnen komen.
- Laat de motor afkoelen voordat u de maaimachine in een afgesloten ruimte opbergt.
- Om brandgevaar te voorkomen moet de motor, de geluiddemper, het accucompartiment, en de brandstof-tank vrij zijn van gras, bladeren en overtollig smeervet.
- Vervang versleten of beschadigde onderdelen ten behoeve van een veilig gebruik.
- Wees extra voorzichtig bij het omgaan met benzine; de damp kan ontploffen.
- Knoei nooit met de veiligheidsvoorzieningen. Controleer regelmatig hun goede werking.
- Houd de maaier vrij van gras, bladeren, of andere opgehoopte rommel. Ruim gemorste olie of benzine meteen op.

## Overzicht van veiligheidssymbolen

Veiligheidsalarm —  
symbool in de driehoek  
geeft het gevaar aan



Veiligheidsattentie-  
symbool



- Probeer nooit de wielhoogte af te stellen terwijl de (elektro)motor nog loopt.
- Haal bij maaiers op netvoeding altijd de elektrische voeding los, voordat u gaat reinigen, repareren, of afstellen.
- Componenten van de grasvanger zijn onderhevig aan slijtage, beschadiging en achteruitgang, waardoor bewegende delen bloot zouden kunnen komen te liggen, of voorwerpen weggeslingerd. Controleer regelmatig componenten, en vervang ze zo nodig door onderdelen zoals door de fabrikant aanbevolen.
- Maaimessen zijn scherp en kunnen snijden. Omwikkel het maimes of draag handschoenen, en wees extra voorzichtig bij onderhoud aan de maaimessen.
- Verander niet de stand van de toerenregelaar van de motor, en laat de motor niet te snel draaien.

## Geluidsdruk

Deze machine produceert een continu-geluidsdruk volgens A-norm bij het oor van de bestuurder van 85,4 dB(A), op basis van metingen uitgevoerd op identieke machines volgens ANSI B71.5-1984 procedures.

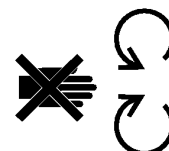
## Geluidsvermogen

Deze machine produceert een geluidsvermogeniveau van 98,6 LwA, op basis van metingen uitgevoerd op identieke machines volgens Richtlijn 84/538/EEG en wijzigingen daarvan.

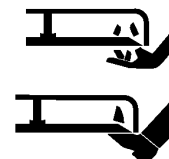
## Trillingsniveau

Deze machine produceert een maximum hand-arm trillingsniveau van 7,27 m/s<sup>2</sup>, op basis van metingen uitgevoerd op identieke machines volgens ISO 5349 procedures.

Veiligheidsschermen niet  
openen of verwijderen  
terwijl de motor loopt



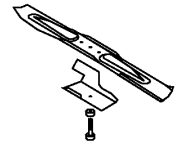
Een roterend maimes  
kan tenen of vingers  
afsnijden. Blijf uit de  
buurt van het maimes  
terwijl de motor draait



Lees de bedienings-handleiding



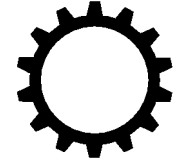
Om beschadiging van mes bij fijnmaken te voorkomen versneller gebruiken als maaier is uitgerust met een fijnmaakhulpstuk



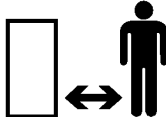
Raadpleeg technische handleiding voor juiste onderhoudsprocedures



Transmissie



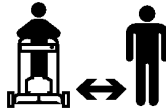
Blijf op veilige afstand van de machine



Olie



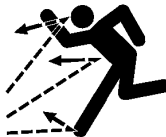
Blijf op veilige afstand van de maaimachine



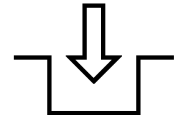
Aan/In werking



Uitgeworpen voorwerpen — gevaar voor alle lichaamsdelen



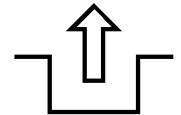
Koppeling ingeschakeld



Uitgeworpen voorwerpen — maaier met zijafvoer. Zorg dat het veiligheidsscherm altijd aangebracht is



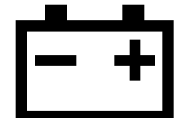
Koppeling in vrijstand



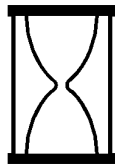
Zet motor af alvorens bedieningspositie te verlaten



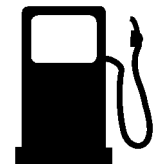
Ladingstoestand van de accu



Gebruiksurenmeter



Brandstof



Snel



Neutraal (vrijstand)



Langzaam



Toename/afname



Smeerpunt



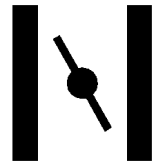
Motot starten



Motor afzetten



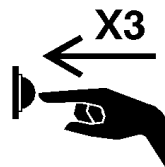
Choke



Starthulpknop



Hulpstartknop driemaal indrukken



Accu's op verantwoorde wijze afvoeren



Steek sleutel in contactslot



Eerste versnelling

1

Tweede versnelling

2

Derde versnelling

3

Maimes — basissymbool



Maimes — afstelling maaihoogte



Draai sleutel om in contactslot



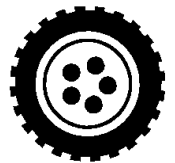
Hendel bewegen



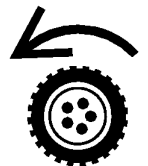
Koord uittrekken



Wiel



Wiel aandrijving



# Montage-instructies

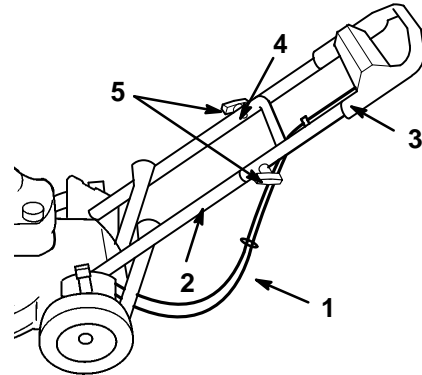
**N.B.:** De aanduidingen links en rechts zijn steeds gezien vanuit de positie van degene die de maaier bedient.

## De grasmaaier uitpakken

**BELANGRIJK:** Wees uiterst voorzichtig bij het uitpakken en hanteren van de grasmaaier en het bovenste deel van de handgreep, zodat geen kabels losgetrokken, geplooid of beschadigd raken.

1. Haal de vulstukken uit de doos, en laat het bovendee van de handgreep rusten op de de bovenkant van de grasmaaier.
2. Haal de grasmaaier uit de doos.
3. Leg het bovendee van de handgreep op de grond achter de grasmaaier, met het label van de handgreep naar boven gericht, en de kabels tussen de bevestigingsbeugels geleid.

4. Schuif de bovendee van de handgreep met het uiteinde over het onderste deel, zodanig dat ze over elkaar vallen (Afb. 3).

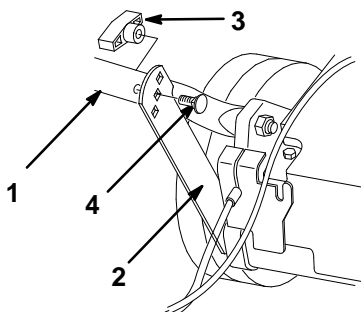


**Afbeelding 3**

- |                            |  |
|----------------------------|--|
| 1. Kabels                  | 4. Handgreepbout met profiel (slechts één zichtbaar) |
| 2. Onderste deel handgreep | 5. Knoppen   |
| 3. Bovenste deel handgreep |  |

## De handgreep bevestigen

1. Verwijder de vier bouten en knoppen van het onderdeel van de handgreep (twee bouten hebben een platte kop, en de andere twee hebben een kop met een profiel zodat ze in de handgreep passen (Afb. 2).



**Afbeelding 2**

- |                                |                         |
|--------------------------------|-------------------------|
| 1. Onderste deel van handgreep | 3. Knop                 |
| 2. Steunbeugel                 | 4. Platte handgreepbout |

2. Draai het onderste deel van de handgreep achterwaarts en de steunbeugel omhoog, totdat de steunbeugel op de hoogte van de gaten in de handgreep komt (Afb. 2).
3. Zet de handgreep vast aan de steunbeugels met de twee platte bouten en twee knoppen, waarbij u met behulp van de hoogteverstellingsgaten in de beugels de handgreep in kunt stellen op een voor u geschikte hoogte (Afb. 2).

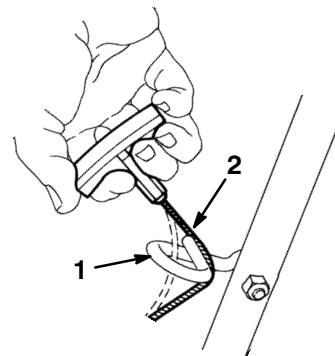
**BELANGRIJK:** Pas op dat u geen kabels afknelt of te veel uitrekt.

**N.B.:** U kunt de hoogte van de handgreep bijstellen door de bouten en knoppen door andere gaten te doen.

5. Zorg dat de kabels onder en achter de onderste handgreep lopen, zoals afgebeeld in Afbeelding 3.
6. Zet boven- en onderdeel van de handgreep aan elkaar vast met de twee geprofileerde bouten en knoppen (Afb. 3).

## Het startkoord plaatsen

Trek het startkoord door de geleider op de de handgreep (Afb. 4).



**Afbeelding 4**

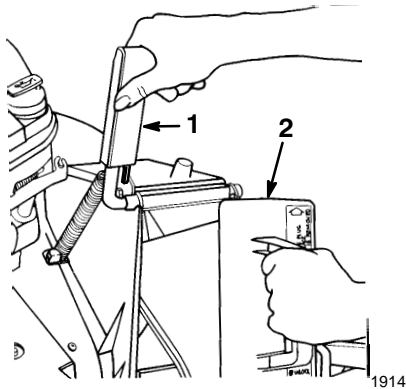
- |                  |               |
|------------------|---------------|
| 1. Koordgeleider | 2. Startkoord |
|------------------|---------------|

**N.B.:** Het startkoord is gemakkelijker aan te brengen als u de dodemansstang aan de handgreep inkniijpt.



## De stop van de afvoertunnel aanbrengen

1. Stop de motor en wacht tot alle bewegende delen tot stilstand gekomen zijn.
2. Open de kokerdeur door de handgreep achterwaarts te bewegen (Afb. 5).



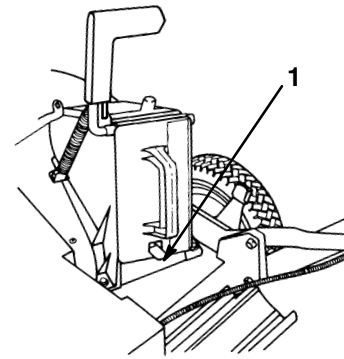
**Afbeelding 5**

1. Handgreep kokerdeur
2. Stop (rechtsom gedraaid)

3. Houd de handgreep van de kokerdeur vast om te voorkomen dat de deur door de veerwerking dichtgaat terwijl u de stop inbrengt.
4. Draai de stop iets rechtsom terwijl u hem inbrengt (Afb. 5).

Let op dat de op de stop aangebrachte pijl omhoog wijst.

5. Duw de stop helemaal naar binnen, totdat de veerklem aan de onderkant van de stop op zijn plaats klikt (Afb. 6).



1915

**Figuur 6**

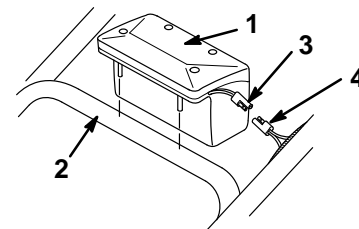
1. Veerklem

6. Laat de handgreep van de kokerdeur los om de bovenkant de stop te vergrendelen.
7. Verwijderen van de stop:
  - A. Trek de handgreep van de kokerdeur naar achteren, terwijl u de veerklem aan de onderkant van de stop oplicht.
  - B. Zodra de stop ontgrendeld is, kunt u hem uit de afvoertunnel halen.

## De accu plaatsen

### Alleen bij modellen met elektrische starter

1. Haal de accu uit het verpakkingmateriaal en laad hem op; zie verder *De accu opladen* op blz. 23.
2. Breng de pennen in het accuhuis gelijk met de gaten in de onderste handgreep, en laat de pennen in de gaten zakken totdat het accuhuis op zijn plaats klikt (Afb. 7).



m-4253

**Afbeelding 7**

1. Accuhuis
2. Onderste handgreep
3. Aansluiting van accu
4. Aansluiting uit draadboom

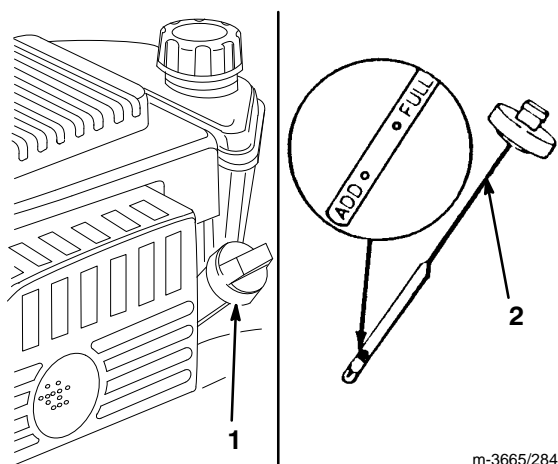
3. Sluit de draad van de accu aan op de draad uit de draadboom die in de geprofileerde buis zit (Afb. 7).

## Voor ingebruikname

### Het carter vullen met olie

Het carter kan 0,65 liter (22 oz.) olie bevatten. Gebruik alleen reinigende olie van hoge kwaliteit, type SAE 30 or 10W30, dat voorzien is van de “service classification” SF, SG, SH of SJ van het American Petroleum Institute (API).

Controleer voor elk gebruik of het oliepeil tussen de merktekens *Add* (bijvullen) en *Full* (vol) op de peilstok staat (Afb. 8).



Afbeelding 8

1. Oliedulbuis

2. Peilstok

Olie bijvullen gaat als volgt:

1. Zet de maaimachine op een horizontaal oppervlak.
2. Maak de oliedulbuis rondom schoon (Afb. 8).
3. Haal de peilstok uit de oliedulbuis door de dop een kwartslag linksom te draaien en hem eruit te trekken.
4. Veeg de peilstok met een schone doek schoon.
5. Steek de peilstok helemaal in de vulbuis, en haal hem er weer uit.

**N.B.:** Voor een correcte aflezing van het oliepeil is het belangrijk dat de stok helemaal omlaag in de buis gaat.

6. Lees het oliepeil af van de peilstok (Afb. 8).
7. Als het peil onder het merkteken *Add* (bijvullen) op de peilstok staat, giet dan **langzaam** net genoeg olie in de vulbuis zodat het peil het merkteken *Full* (vol) op de peilstok bereikt.

**BELANGRIJK:** Doe niet te veel olie in het carter; als de motor daarna gaat lopen kan schade aan de motor ontstaan. Tap de overtollige olie af totdat het oliepeil weer op het merkteken *Full* (vol) staat.

8. Steek de peilstok in de vulhals en draai de dop een kwartslag rechtsom.

### De brandstoftank vullen met benzine

Gebruik voor de beste resultaten schone, verse, loodvrije benzine, eventueel ook *geoxygeneerde* of *geherformuleerde* benzine, met een octaangetal van 87 of hoger. Om te zorgen dat de benzine voldoende vers is, kunt u beter niet meer aanschaffen dan u verwacht in 30 dagen op te zullen maken. Door ongelode benzine zullen zich minder verbrandingsproducten in de motor afzetten, en heeft de bougie een langere levensduur. U mag ook gelode benzine gebruiken als loodvrije benzine niet te krijgen mocht zijn.

**BELANGRIJK:** Meng nooit olie door de benzine.

**BELANGRIJK:** Gebruik nooit methanol, benzine die methanol bevat, gasohol die meer dan 10% ethanol bevat, superbenezine, of witte benzine omdat het brandstofsysteem van de motor hierdoor beschadigd kan raken.

**BELANGRIJK:** Gebruik geen benzine die nog is overbleven van een vorig maaiseizoen of die zelfs nog ouder is.



## GEVAAR



### MOGELIJK GEVAAR

- Benzine is onder bepaalde omstandigheden uitermate brandbaar en explosief.

### WAT ER KAN GEBEUREN

- Brand of explosie van benzine kan brandwonden of schade aan eigendommen veroorzaken.

### GEVAARLIJKE SITUATIES VOORKOMEN

- Gebruik een trechter of tuit; brandstof uitsluitend in de open lucht bij koude motor bijvullen. Veeg gemorste benzine meteen op.
- Vul de tank niet helemaal, maar slechts tot 6-13 mm (1/4-1/2") vanaf de bovenrand van de tank. De vulopening mag zelf niet vol staan, omdat deze ruimte nodig is voor het uitzetten van de brandstof.
- Rook niet wanneer u met benzine bezig bent en houd de brandstof weg van open vlammen of vonken.
- Bewaar benzine in een goedgekeurde tank. Buiten het bereik van kinderen houden.
- Koop nooit meer benzine dan u in 30 dagen kunt gebruiken.



## GEVAAR



### MOGELIJK GEVAAR

- Tijdens het bijvullen van benzine kan onder bepaalde omstandigheden een statische lading ontstaan, die de benzine kan ontsteken.

### WAT ER KAN GEBEUREN

- Brand of explosie van benzine kan brandwonden of schade aan eigendommen veroorzaken.

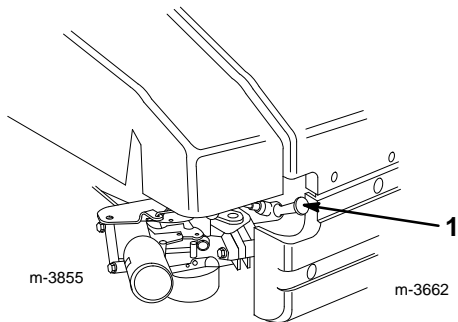
### GEVAARLIJKE SITUATIES VOORKOMEN

- Benzinevaten altijd op de grond en uit de buurt van de maaier zetten alvorens de tank bij te vullen.
- Benzinevaten nooit in een vrachtwagen of aanhanger vullen, omdat bekleding of kunststof beplating het vat kan isoleren en de afvoer van statische lading kan bemoeilijken.
- Als het praktisch mogelijk is is het verstandig om apparatuur met benzinemotoren eerst van de vrachtwagen of aanhanger te halen, en het apparaat bij te tanken terwijl het met de wielen op de grond staat.
- Als dit niet mogelijk is, dergelijke machines op een vrachtwagen of aanhanger bij voorkeur uit een draagbaar vat bijvullen, niet met behulp van een vulpistool van een pomp.
- Als een vulpistool moet worden gebruikt, de vulpijp voortdurend in contact met de rand van de brandstoftank of de opening van het vat houden, totdat het bijvullen voltooid is.

Gebruik regelmatig een brandstofstabilisator/conditioner tijdens de toepassing en stalling. Een stabilisator/conditioner houdt tijdens het gebruik de motor schoon en zorgt ervoor dat er tijdens de stalling geen rubberachtige harsresten in de motor worden afgezet.

**BELANGRIJK:** Gebruik geen andere toevoegingen dan de brandstofstabilisator/conditioner. Gebruik geen brandstofstabilisator op alcoholbasis zoals ethanol, methanol of isopropanol.

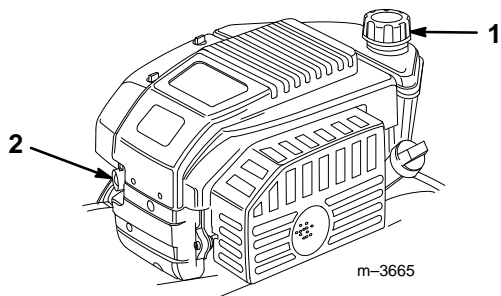
1. Haal de bougiekabel van de bougie (Afb. 9).



**Afbeelding 9**

1. Bougiekabel

2. Zorg dat rondom de dop de brandstoftank geen vuil zit. (Afb. 10).



**Afbeelding 10**

1. Brandstoftankdop
2. Hulpstartknop

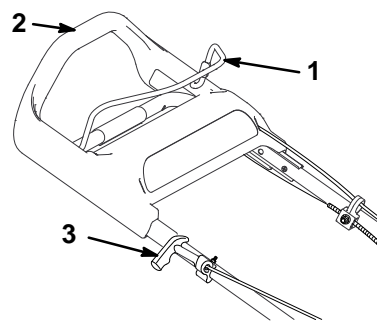
3. Haal de dop van de brandstoftank eraf (Afb. 10).
4. Vul de brandstoftank met ongelode benzine tot op 6 tot 13 mm (1/4 – 1/2”) van de bovenrand van de tank. **De vulopening zelf mag niet vol komen te staan.**
5. Doe de dop weer op de tank, en veeg eventueel gemorste benzine weg.

## Gebruiksaanwijzing

Controleer elke keer dat u gaat maaien of de zelf-aandrijving en de dodemansstang nog goed werken. Als u de dode- mansstang loslaat moeten motor en zelf-aandrijving stoppen. doen ze dat niet, dan moet u contact opnemen met een geautoriseerde Service Dealer.

## Bedieningsorganen

De starterhandgreep en de bedieningsstang van het maaimes zitten aan het bovendee van de handgreep, zoals te zien in Afbeelding 11.



**Afbeelding 11**

1. Bedieningsstang maaimes
2. Bovenste handgreep
3. Handgreep startkoord

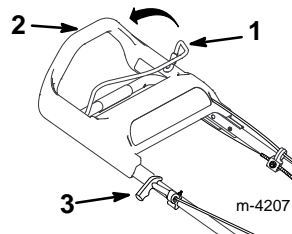
## De motor starten

1. Doe de bougiekabel op de bougie.
2. Druk de hulpstartknop driemaal in, steeds met twee seconden wachttijd ertussenin (Afb. 10).

**N.B.:** Als de temperatuur 13°C (55°F) of lager is, druk dan de hulpstartknop vijf maal in, ook weer met steeds twee seconden ertussen.

**N.B.:** Gebruik de hulpstartknop niet om een warme motor die maar kort heeft uitgestaan weer te starten. Bij koud weer kan echter gebruik van de hulpstartknop ook in die situatie nodig zijn.

3. Houd de bedieningsstang van het maaimes tegen het bovendee van de handgreep (Afb. 12).



**Afbeelding 12**

1. Bedieningsstang maaimes
2. Bovenste handgreep
3. Handgreep startkoord

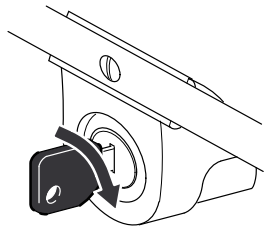
4. Start de grasmaaier.

### Met de hand starten:

- A. Trek de starterhandgreep iets uit tot u weerstand voelt, en geef dan een krachtige ruk (Afb. 12).
- B. Laat het koord langzaam naar de handgreep terugkomen.

### Elektrisch starten (“key-lectric”) (alleen bij modellen met elektrische starter):

- A. Steek de sleutel in het contactslot (Afb. 13).



Afbeelding 13

B. Draai de sleutel naar rechts, en laat hem weer los zodra de motor start.

5. Laat de motor als die eenmaal loopt minstens een minuut warmdraaien; langer bij lagere temperaturen.

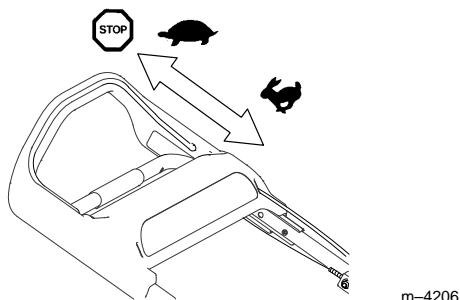
**N.B.:** Wil de motor na drie pogingen niet starten, herhaal dan de stappen 2 tot en met 4.

## De motor stoppen

Laat de bedieningsstang van het maaimes los. Zowel de motor als het mes moeten nu stoppen. Doen ze dat niet, neem dan contact op met een geautoriseerde Service Dealer.

## Zelfaandrijving

Om de zelfaandrijving te activeren loopt u eenvoudig vooruit met uw handen op het bovendee van de handgreep. Door de beweging zal het bovendee van de handgreep naar de maaier toe schuiven, waardoor de zelfaandrijving in werking komt. Hoe harder u loopt, hoe verder de handgreep schuift, en hoe sneller de maaier draait (Afb. 14).



Afbeelding 14

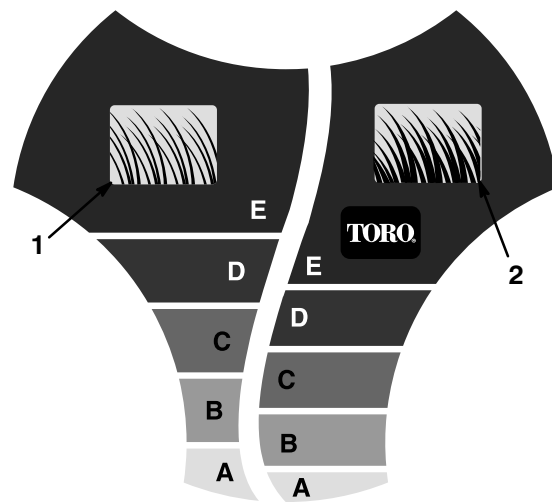
**N.B.:** De maaier werkt op de hoogste snelheid als u de handgreep zo ver mogelijk naar voren drukt.

Voor een lagere draaisnelheid gaat u gewoon langzamer lopen; als u stopt stopt ook de aandrijving (Afb. 14).

**N.B.:** Het kan zijn dat na de zelfaandrijving gebruikt te hebben de maaier niet meer gemakkelijk achteruit wil rollen. Om dat te verhelpen duwt u de maaier een paar centimeter vooruit zonder de zelfaandrijving te activeren, en trekt hem daarna weer achteruit.

## De maaihoogte afstellen

Het *SmartWheel* heeft twee schalen: *DUN/NORMAAL* en *DIK*, om de beste maaihoogte-instelling voor elke situatie te bepalen (Afb. 15). Gebruik normaal gesproken de schaal *DUN/NORMAAL* tijdens de warme zomermaanden. De schaal *DIK* is voor het dikke, malse gras dat voornamelijk in de lente groeit.



Afbeelding 15

1. Maaischaal voor dun/normaal gras
2. Maaischaal voor dik gras

Wij raden het volgende aan:

- Maai met instelling *C*, *D* of *E* of houd het gras op een hoogte tussen 5,1 en 7,6 cm (2–3”).
- Maai niet met een stand lager dan *C*, tenzij de grasmat dun is, of laat in het najaar als het gras langzamer begint te groeien. Maai lang gras eerst met een langere maaihoogte en loop langzamer; maai daarna nogmaals met een normale maaihoogte. Door maaien van te hoog gras kan de maaimachine verstopt raken en de motor afslaan.

**N.B.:** Met het *SmartWheel* berekent u de juiste instelling om zeker te zijn dat niet meer dan 1/3 van de grassprietten worden afgesneden.

! **GEVAAR** !

**MOGELIJK GEVAAR**

- Bij het instellen van de maaihoogte kunnen de handen met het draaiende mes in aanraking komen.

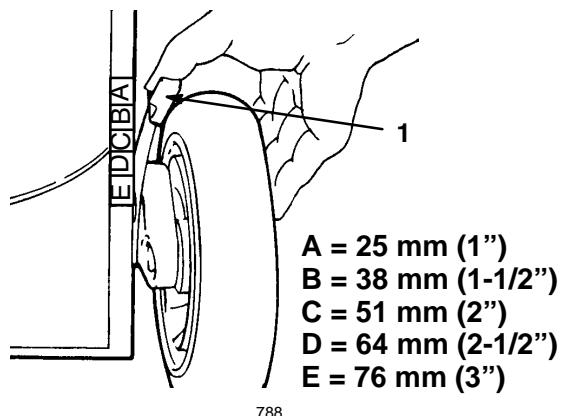
**WAT ER KAN GEBEUREN**

- Contact met het draaiende mes kan ernstig letsel veroorzaken.

**GEVAARLIJKE SITUATIES VOORKOMEN**

- Verstel de maaihoogte niet als de motor loopt en het mes draait.
- Zorg dat uw vingers niet onder de maaikast komen wanneer u de maaihoogte instelt.

1. Start de motor nog niet, en rijd met de maaier over het gras. Ga door totdat de letters op het *SmartWheel*™ - sjabloon op het rechterachterwiel rechtop staan (Afb. 15).
2. Vergelijk de punten van de grassprietten met de letter op het *SmartWheel* (Afb. 15). De letter op het *SmartWheel* die overeenkomt met de punten van de grassprietten geeft de juiste maaihoogte aan.
3. Knijp de hendel voor de maaihoogte- instelling naar het wiel toe, en zet hem op de overeenkomstige letter op de maaikast (Afb. 16).



1. Maaihoogtehendel

**N.B.:** Het afstellen gaat gemakkelijker als u de maaikast iets optilt zodat het wiel vrij komt van de van de grond. **Steek daarbij geen vingers onder de maaikast.**

4. Laat de pen van de maaihoogtehendel in de juiste sleuf van de maaikast vallen.
5. Stel alle wielen op dezelfde maaihoogte in.

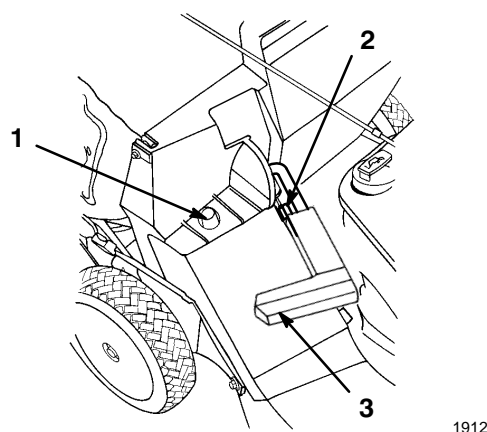
**N.B.:** De voorwielen zijn instelbaar tot op 13 mm (1/2"). Zet de maaihoogtehendel voorbij punt A en laat de pen in de sleuf van de maaikast vallen.

## De graszak gebruiken

U zult soms de graszak willen gebruiken om lang gras, dik gras of bladeren in op te vangen.

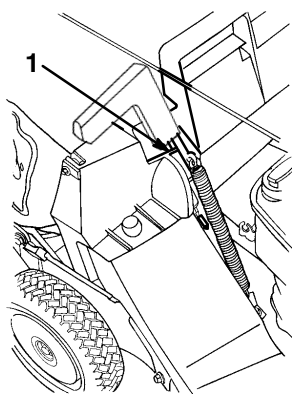
### Aanbrengen van de graszak

1. Stop de motor en wacht tot alle bewegende delen tot stilstand gekomen zijn.
2. De handgreep van de kokerdeur moet helemaal naar voren staan, en de pen moet tegen de klink komen (Afb. 17).



**Afbeelding 17**

1. Zakframe op pen
  2. Penvergrendeling
  3. Handgreep geheel naar voren en kokerdeur dicht
- 
3. Schuif het gat in het zakframe op de steunpen van de maaikast (Afb. 17).
  4. Zet de achterkant van het zakframe op de onderste handgreep.
  5. Trek de handgreep van de kokerdeur naar voren en beweeg de handgreep naar achteren totdat de pen vergrendeld raakt in de inkeping van de zak (Afb. 18).



1913

**Afbeelding 18**

1. Pen in inkeping van zak

De kokerdeur in de maaikast is nu open.

## Maaien met de graszak

<b>GEVAAR</b>	
<b>MOGELIJK GEVAAR</b>	
<ul style="list-style-type: none"> <li>• Door een versleten graszak kunnen steentjes en andere voorwerpen naar de bestuurder of omstanders worden uitgeworpen.</li> </ul>	
<b>WAT ER KAN GEBEUREN</b>	
<ul style="list-style-type: none"> <li>• Zulke weggeslingerde voorwerpen kunnen de oorzaak zijn van ernstig persoonlijk letsel of zelf de dood van de bestuurder of van omstanders.</li> </ul>	
<b>GEVAARLIJKE SITUATIES VOORKOMEN</b>	
<ul style="list-style-type: none"> <li>• Controleer de graszak regelmatig. Plaats een nieuwe Toro-graszak als de oude beschadigd is.</li> </ul>	

Maai het gras totdat de zak vol is.

**BELANGRIJK: Laat de zak niet te vol worden.**

### De graszak weghalen

1. Stop de motor en wacht tot alle bewegende delen tot stilstand gekomen zijn.
2. Til de handgreep van de afvoerdeur op en beweeg die naar voren, totdat de pen in de vergrendeling valt (Afb. 17).
3. Pak de handgreep aan de voor- en achterkant van de zak vast en til de graszak van de maaier af.
4. Kiep de zak langzaam voorover om hem leeg te maken.
5. Voer voor het aanbrengen van de zak de stappen 3 en 4 van *Aanbrengen van de graszak* op blz. 14 uit.

<b>GEVAAR</b>	
<b>MOGELIJK GEVAAR</b>	
<ul style="list-style-type: none"> <li>• Als de kokerdeur niet helemaal goed dicht zit kunnen daardoor voorwerpen uitgeworpen worden.</li> </ul>	
<b>WAT ER KAN GEBEUREN</b>	
<ul style="list-style-type: none"> <li>• Uitgeworpen voorwerpen kunnen persoonlijk (fataal) letsel van de bestuurder of omstanders veroorzaken.</li> </ul>	
<b>GEVAARLIJKE SITUATIES VOORKOMEN</b>	
<ul style="list-style-type: none"> <li>• Als de kokerdeur niet goed dicht kan doordat maaisel in de weg zit, zet dan de motor stil, en beweeg de deur voorzichtig heen en weer totdat hij wel geheel sluit. Als de deur nog steeds niet dichtkan, verwijder het obstakel dan met een stok of tak, niet met uw handen.</li> </ul>	

<b>GEVAAR</b>	
<b>MOGELIJK GEVAAR</b>	
<ul style="list-style-type: none"> <li>• Maaisel en andere voorwerpen kunnen uit de geopende afvoertunnel worden uitgeworpen.</li> </ul>	
<b>WAT ER KAN GEBEUREN</b>	
<ul style="list-style-type: none"> <li>• Voorwerpen die met genoeg kracht worden weggeslingerd kunnen de bestuurder of omstanders ernstig verwonden, mogelijk zelfs met fatale afloop.</li> </ul>	
<b>GEVAARLIJKE SITUATIES VOORKOMEN</b>	
<ul style="list-style-type: none"> <li>• Open nooit de deur van de afvoertunnel terwijl de motor nog draait.</li> </ul>	

## Tips voor bediening en gebruik

- Neem de veiligheidsinstructies goed door en lees deze handleiding zorgvuldig, voordat u met de grasmaaier gaat werken.
- Zorg dat het te maaien terrein vrij is van stokken, stenen, draad, takken, of andere rommel die de maaimachine zou kunnen oppikken of die door het maaimes weggeworpen zouden kunnen worden.
- Houd iedereen, en in het bijzonder kinderen en huisdieren, weg van het werkgebied.
- Kijk uit dat u bij het maaien geen bomen, muren, stoepranden of andere harde voorwerpen raakt. Maai nooit opzettelijk over een voorwerp heen.
- Als de grasmaaier toch een voorwerp raakt en begint te trillen, moet u meteen de motor stilzetten, de bougiekabel loshalen, en de maaier nakijken op beschadiging.

- Zorg dat u steeds met een **scherp maaimes** maai, gedurende het hele seizoen. Vijl regelmatig kerven en inkepingen in het mes weg.
- Vervang zo nodig het maaimes door een origineel vervangend mes van Toro.
- Maai alleen droog gras en bladeren. Nat gras en natte bladeren hebben de neiging aan elkaar te plakken, waardoor de maaimachine verstopt kan raken en de motor kan afslaan.

WAARSCHUWING

**MOGELIJK GEVAAR**

- **Door nat gras of natte bladeren zou u kunnen uitglijden en daardoor met het maaimes in aanraking komen.**

**WAT ER KAN GEBEUREN**

- **Hierdoor kunt u ernstig verwond raken.**

**GEVAARLIJKE SITUATIES VOORKOMEN**

- **Maai daarom alleen onder droge omstandigheden.**

- Maak de onderkant van de maaikast na ieder gebruik schoon en verwijder maaisel en bladresten. Zie *De onderkant van de grasmaaier reinigen* op blz. 19.
- Houd de motor steeds in goede conditie.
- Reinig regelmatig het luchtfilter. Bij gebruik van mulch zal meer maaisel en stof ontstaan, waardoor het luchtfilter verstopt raakt en de prestaties van de motor minder worden.

## Gras maaien

- Gras groeit met verschillende snelheden afhankelijk van de tijd van het jaar. In warme zomers kunt u het gras het beste maaien in de hoogtestanden *C*, *D* of *E*. Maai steeds niet meer dan ongeveer 1/3 van de grasspriet af. Maai niet met een lagere stand dan *C*, tenzij het gras dun is, of in de late herfst als het gras langzamer gaat groeien.
- Als u gras maait van meer dan zo'n 15 cm (6") hoog, dan kunt u beter eerst maaien met de hoge maaistand, waarbij u langzamer loopt; maai daarna nog een keer,

met een lagere maaiahogte. Zo krijgt u het mooiste gazon. Als het gras te hoog is, en de sprietten in elkaar verstrikt raken aan de bovenkant, dan kan de maaimachine verstopt raken en de motor kan afslaan.

- Maai afwisselend in beide richtingen. Hierdoor worden het maaisel beter over de grasmat verspreid en ontstaat een betere bemesting.

Als het gemaaide gazon er toch niet goed uitziet, kunt u deze mogelijkheden proberen:

- Slijp het mes.
- Loop langzamer tijdens het maaien.
- Maai met een hogere instelling van de maaiahogte.
- Maai het gras vaker.
- Laat de maaibanen overlappen in plaats van steeds een volledig nieuwe baan te maaien.
- Maai de randzones een tweede maal.
- Stel de maaiahogte bij de voorwielen één stand hoger in dan bij de achterwielen. Zet bijvoorbeeld de voorwielen op stand *C* en de achterwielen op stand *D*.

## Fijnmaken van bladeren

- Na het maaien van het gazon moet nog minstens de helft van het gras zichtbaar zijn boven de fijngemaakte bladeren. Het kan nodig zijn nog een paar keer extra over de bladeren heen te gaan.
- Zijn er betrekkelijk weinig bladeren, dan is de beste instelling die waarbij voor- en achterwielen even hoog staan.
- Als er meer dan 12,7 cm (5") bladeren op het gazon ligt, zet u de voorwielen één of twee standen hoger dan de achterwielen. Hierdoor kunnen de bladeren gemakkelijker onder het maaivlak worden ingevoerd.
- Als de grasmaaier de bladeren niet fijn genoeg maakt is het beter om wat langzamer te maaien.
- Als u veel eikenbladeren fijnmaakt, kan het goed zijn om wat kalk te gebruiken om de verzuring door de eikenbladeren tegen te gaan.



# Onderhoud

## Aanbevolen onderhoudsschema

Onderhoudspunt	Actie	Na elk gebruik	Elke 5 uur	Elke 25 uur	Elke 50 uur	Elke 100 uur
Motorolie – peilen	Controleer het oliepeil telkens voor gebruik.	X				
Motorolie – verwisselen	Tap na de eerste 5 gebruiksuren de olie in het carter af, en vul het weer met nieuwe olie. Daarna elke 50 uur olie verversen (25 uur in stoffige omstandigheden of bij hoge temperaturen), of jaarlijks.				X	
Maaikast	Verwijder maaiselresten en vuil.	X				
Bevestigingen	Controleer de bevestigingen van maaimes en van de motor. Draai eventuele losse bouten en moeren aan.		X			
Luchtfilter – Voorfilter	Vervang het voorfilter na elke 25 uur, of na elk maaiseizoen. Vervang het vaker bij maaien in stoffige of vuile omstandigheden.			X		
Luchtfilter – filterpatroon	Vervang het filterpatroon elke 100 uur, of na elk maaiseizoen. Vervang het vaker bij maaien in stoffige of vuile omstandigheden.					X
Mes	Slijp of vervang het maaimes; vaker onderhoud is nodig als het mes snel bot wordt door grof materiaal of zand.				X	
Rem van het maaimes	Controleer elke 50 werkuren en voor elk maaiseizoen of de rem het mes snel genoeg afremt. Het mes moet stilstaan binnen drie seconden nadat de bedieningsstang is losgelaten; zo niet, dan is reparatie bij een geautoriseerde Service Dealer noodzakelijk.				X	
Zelfaandrijving	Stel de kabel af, en vet de instelbeugel voor de achter-hoogte in.				X	
Brandstofsysteem	Controleer op lekken, en kijk na of de brandstofslang niet verouderd raakt. Vervang zo nodig onderdelen.				X	
Drijfriem	Verwijder maaisel en andere rommel of vuil vanonder de drijfriemkap.				X	
Bougie	Inspecteer en reinig de bougie. Vervang de bougie indien nodig.					X

Onderhoudspunt	Actie	Na elk gebruik	Elke 5 uur	Elke 25 uur	Elke 50 uur	Elke 100 uur
Koelsysteem	Haal vuil en rommel weg van de koelvinnen van motor en starter. Vaker schoonmaken kan nodig zijn als in vuile omstandigheden gemaaid wordt.					X
Brandstoftank	Maak eerst de brandstoftank leeg voordat reparaties uitgevoerd gaan worden, en ook voordat de machine in de stalling gaat.					
Accu	Laad de accu bij of vervang hem indien nodig. Nadat de maaimachine langere tijd in de stalling heeft gestaan is bijladen verstandig.					

**VOORZICHTIG**

**MOGELIJK GEVAAR**

- Als u de bougiekabel op de bougie laat, zou iemand de motor kunnen starten.

**WAT ER KAN GEBEUREN**

- Als iemand per ongeluk de motor start zou daardoor ernstig letsel, bij uzelf of bij omstanders, kunnen ontstaan.

**GEVAARLIJKE SITUATIES VOORKOMEN**

- Haal steeds de bougiekabel van de bougie voordat onderhoudswerk uitgevoerd wordt. Duw de kabel goed opzij om te voorkomen dat hij per ongeluk toch weer contact maakt met de bougie.

## Oliepeil van de motor controleren

Kijk voordat u de grasmaaier gaat gebruiken eerst na of het oliepeil tussen de merktekens *Add* (bijvullen) en *Full* (vol) staat op de peilstok (Afb. 8). Als de olie lager staat dan merkteken *Add*, dan moet u olie bijvullen. Lees de instructies hiervoor onder *Het carter vullen met olie* op blz. 10.

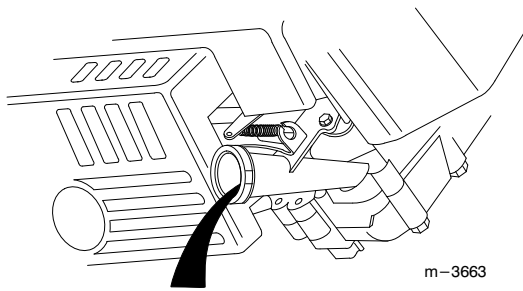
## Olie verversen

Ververs de olie na de eerste vijf gebruiksuren, of elk seizoen. Laat de motor voor het verversen even draaien zodat de olie wordt opgewarmd. Warme olie is vloeibaarder en voert vervuilingen beter mee.

**N.B.:** Bij gebruik onder zware omstandigheden of hoge temperaturen de olie na elke 25 uur vervangen.

1. Zit de graszak op de grasmaaier, dan moet u de deur in de maaikast sluiten en de zak verwijderen.

2. Tap de brandstof af; lees onder *De brandstoftank leegmaken* op blz. 23 hoe dat precies moet.
3. Haal de bougiekabel van de bougie (Afb. 9).
4. Haal bij een model met elektrische starter de sleutel uit het contactslot.
5. Haal de peilstok uit de olievulbuis en zet een olieopvangbak links naast de maaimachine.
6. Kantel de maaier op zijn linkerzijkant, zodat de olie eruit loopt in de olieopvangbak (Afb. 19).



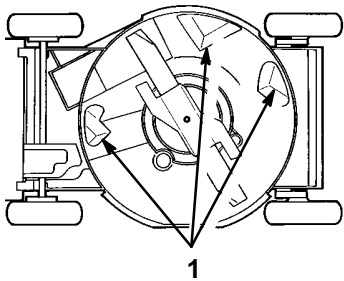
**Afbeelding 19**

1. Olievulbuis

7. Voer de olie af voor verwerking of recycling, zodat dat ter plaatse is voorgeschreven.
8. Zet de maaimachine weer rechtop.
9. Vul het carter met nieuwe olie, tot aan het merkteken *Full* op de peilstok. Zie onder *Het carter vullen met olie* op blz. 10 voor instructies.
10. Plaats de peilstok.
11. Veeg eventueel gemorste olie weg.
12. Doe de bougiekabel op de bougie.

## De onderkant van de grasmaaier reinigen

Voor het goed functioneren van de maaimachine is het belangrijk om de onderkant van de maaikast goed schoon te houden. Let vooral op dat er geen vuil of rommel aan de uitstoters zit (Afb. 20).

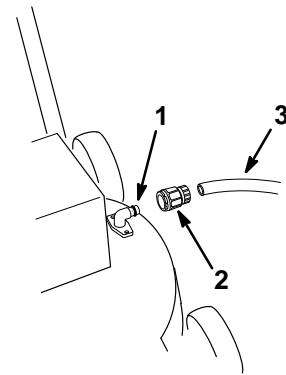


**Afbeelding 20**

1. Uitstoters

## Door wassen

1. Zet de grasmaaier op een vlak oppervlak van asfalt of beton, dicht bij een tuinslang.
2. Bevestig een snelkoppeling (los verkrijgbaar) aan het uiteinde van de tuinslag (Afb. 21).



**Afbeelding 21**

1. Wasaansluiting
2. Snelkoppeling
3. Tuinslang

3. Sluit de koppeling aan op de wasaansluiting van de grasmaaier (Afb. 21).
4. Zet het water op hoge druk.
5. Start de motor.
6. Laat de maaier twee minuten lang draaien.
7. Stop de motor en wacht tot alle bewegende delen stilstaan.
8. Draai de kraan dicht en verwijder de snelkoppeling van de wasaansluiting.
9. Draai de waterkraan dicht.
10. Start de grasmaaier en laat hem een minuut lang lopen om de grasmaaier en componenten te laten opdrogen.
11. Schakel terwijl de motor loopt enkele malen de aandrijving in en weer uit, zodat ook die kan drogen.

Als aan de onderkant van het maaidek veel gras is aangekoekt, dan voert u de volgende stappen uit:

1. Sluit u de tuinslang opnieuw aan op de wasaansluiting.
2. Draai de kraan helemaal open.
3. Start de maaier en laat hem twee minuten lopen.
4. Stop de motor en wacht tot alle bewegende delen stilstaan.
5. Draai de kraan dicht.
6. Laat de maaier 30 minuten weken.
7. Draai de kraan weer helemaal open.
8. Laat de maaier twee minuten lang draaien.
9. Stop de motor en wacht tot alle bewegende delen stil staan.

## Door schrapen

Als door wassen niet al het vuil vanonder de grasmaaier te verwijderen is, dan kunt u de maaier op zijn linkerzijkant zetten, en het vuil wegschrappen.

1. Haal de bougiekabel van de bougie (Afb. 9).
2. Tap de benzine uit de brandstoftank af. Raadpleeg daarvoor de stappen 1 tot en met 4 van *De brandstoftank leegmaken* op blz. 23.

**WAARSCHUWING**

**MOGELIJK GEVAAR**

- Benzine is onder bepaalde omstandigheden uitermate brandbaar en explosief en kan lichamelijk letsel of schade aan eigendommen veroorzaken.

**WAT ER KAN GEBEUREN**

- Bij kantelen van de grasmaaier kan benzine uit de carburateur of brandstoftank lekken.

**GEVAARLIJKE SITUATIES VOORKOMEN**

- Voorkom dat benzine gemorst wordt door tevoren de tank te laten drooglopen of door benzine te verwijderen met een handpomp. Gebruik nooit een hevel.

3. Kantel de grasmaaier op zijn linkerzijkant (Afb. 20).
4. Verwijder vuil en afgemaaid gras met een hardhouten schraper. Gebruik geen slijpsteen of gereedschap met scherpe randen.

**BELANGRIJK:** Verdaai het maaimes zo min mogelijk om later problemen met het starten te voorkomen.

5. Zet de grasmaaier weer rechtop.
6. Vul de brandstoftank.
7. Doe de bougiekabel op de bougie.

## Onderhoud van het luchtfilter

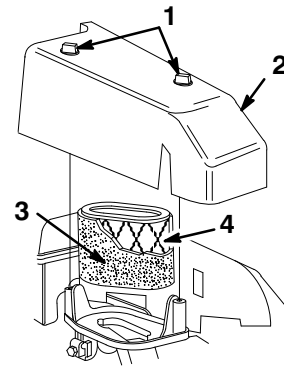
Reinig het luchtfilter elke seizoen of na elke 25 draaiuren. Reinig of vervang het papieren filterelement na elke 100 uur of elk seizoen; vaker bij maaien in vuile of stoffige omstandigheden.

1. Stop de motor en wacht tot alle bewegende delen tot stilstand gekomen zijn.
2. Haal de bougiekabel van de bougie (Afb. 9).

**N.B.:** Haal bij het model met elektrische starter de start sleutel uit het contactslot.

3. Haal de twee knoppen los waarbij het deksel van het luchtfilter aan de motor vastzit (Afb. 22).

4. Haal het deksel eraf en maak het grondig schoon (Afb. 22).



m-3664

**Afbeelding 22**

- |            |                      |
|------------|----------------------|
| 1. Knoppen | 3. Schuim voorfilter |
| 2. Deksel  | 4. Luchtfilter       |

5. Haal het voorfilter er voorzichtig uit.
6. Als het voorfilter vuil is, wast u het met een mild schoonmaakmiddel en water. Spoel het voorfilter in schoon water en laat het drogen (Afb. 22).
7. Als het papieren filterelement vuil is, maakt u het schoon door er **zachtjes** mee op een vlak oppervlak te kloppen. Vervang het element als het erg vuil is.

**BELANGRIJK:** Doe geen olie op het voorfilter of op het papieren filterelement. Gebruik geen perslucht om het papieren element mee schoon te maken.

8. Plaats het voorfilter het papieren filterelement (Afb. 22).

9. Breng het deksel van het luchtfilter weer aan (Afb. 22).

10. Zet het deksel goed vast met de twee knoppen (Afb. 22).

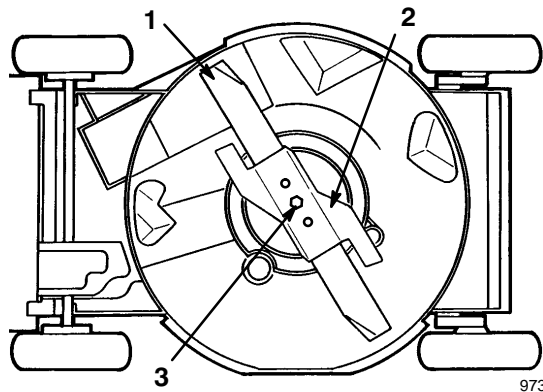
**BELANGRIJK:** Laat nooit de motor draaien zonder dat het luchtfilter geïnstalleerd is; dit kan extreem zware schade aan de motor veroorzaken.

## Onderhoud van het maaimes

Maai altijd met een scherp maaimes. Een scherp mes snijdt de halmen netjes af, zonder rukken of scheuren, zoals een bot mes wel zou doen.

1. Tap de benzine uit de brandstoftank af. Raadpleeg daarvoor de stappen 1 tot en met 4 van *De brandstoftank leegmaken* op blz. 23.
2. Haal de bougiekabel van de bougie (Afb. 9).
3. Als de grasmaaier een graszak heeft sluit u de deur in de maaikast en haalt u de graszak eraf.
4. Kantel de maaier op zijn linkerzijkant (Afb. 23).

**BELANGRIJK:** Verdraai het maaimes zo min mogelijk om later problemen met het starten te voorkomen.

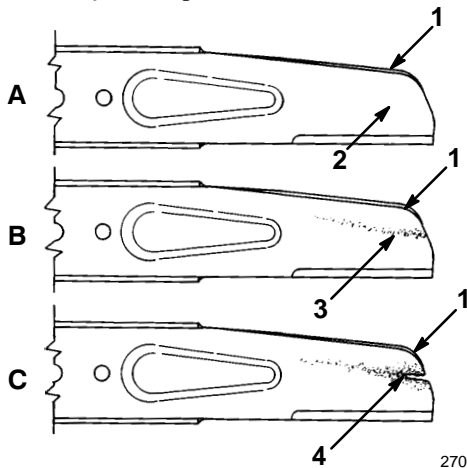


Afbeelding 23

- |               |            |
|---------------|------------|
| 1. Mes        | 3. Mesbout |
| 2. Versneller |            |

## Het maaimes controleren

Controleer voorzichtig het maaimes op scherpste en slijtage, in het bijzonder daar waar het platte en het gekromde deel samenkomen (Afb. 24A). Omdat het metaal dat het platte en gekromde deel van het mes verbindt kan wegslijten door zand en ander schurend materiaal, moet u dit steeds controleren voordat u gaat maaien. Als u een gleuf of slijtplek ziet (Afb. 24B en 24C), is het mes aan vervanging toe; zie hiervoor *Het maaimes verwijderen* op blz. 21.



Afbeelding 24

- |                            |                   |
|----------------------------|-------------------|
| 1. Wiek                    | 3. Slijtage       |
| 2. Platte deel van het mes | 4. Gevormde gleuf |

**N.B.:** De beste resultaten krijgt u door voor het maaiseizoen begint een nieuw mes te monteren. In de loop van het jaar vijlt u dan kleine inkepingen of deuken weg, zodat er een goede snijkant blijft.

## Het maaimes verwijderen

Pak het uiteinde van het mes vast met een lap of een dikgevoerde handschoen. Haal de mesbout, de borgring, de versneller en het mes los (Afb. 23).

⚠
GEVAAR
⚠

**MOGELIJK GEVAAR**

- Een versleten of beschadigd mes kan breken en in een dergelijk geval kan een stuk van het mes worden uitgeworpen naar bestuurder of omstanders.

**WAT ER KAN GEBEUREN**

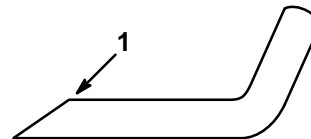
- Een uitgeworpen stukje mes kan bestuurder of omstanders ernstig verwonden of zelfs doden.

**GEVAARLIJKE SITUATIES VOORKOMEN**

- Controleer op gezette tijden het maaimes op beschadigingen.
- Vervang een versleten of beschadigd mes.

## Het maaimes slijpen

Vijl de bovenkant van het mes bij, zodat de oorspronkelijke snijhoek gehandhaafd blijft (Afb. 25). Het mes blijft in balans als u evenveel materiaal weghaalt van beide snijkanten.



Afbeelding 25

1. Slijp alleen onder deze hoek

**BELANGRIJK:** Controleer de balans van het maaimes met behulp van een maaimesbalans. Deze zijn voor weinig geld te koop bij de ijzerwinkel. Een mes dat goed in balans is blijft horizontaal, tenzij een slecht gebalanceerd mes naar de zwaarste kant wegzakt. Als het mes niet in evenwicht is moet u meer metaal wegvijlen van de snijkant aan de zwaarste kant.

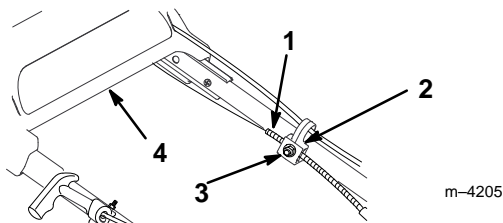
## Het maaimes monteren

1. Plaats een scherp, gebalanceerd Toro-maaimes, een versneller, een borgring, en een mesbout. Voor de juiste installatiewijze moet de wiek van het mes naar de bovenkant van de maaikast wijzen. Draai de mesbout aan tot 68 N·m (50 ft·lbs).
2. Zet de maaimachine weer rechtop.
3. Doe de bougiekabel op de bougie.

## De kabel van de zelfaandrijving afstellen

Als de topsnelheid van de maaier begint af te nemen is het tijd om de kabel van de zelfaandrijving af te stellen.

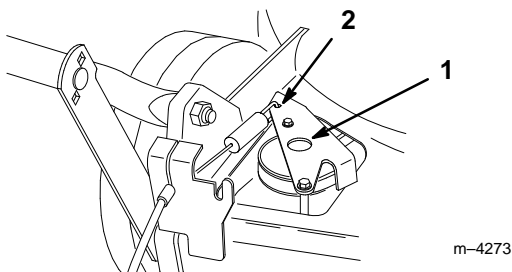
1. Zorg dat de motor uitgeschakeld is, en verwijder dan de twee bouten waarmee de drijfriemkap vastgezet is (Afb. 29).
2. Haal het deksel eraf.
3. Draai de moer van de kabelsteun los (Afb. 26).



Afbeelding 26

- |                |                       |
|----------------|-----------------------|
| 1. Kabelmantel | 3. Moer               |
| 2. Kabelsteun  | 4. Bovenste handgreep |

4. Duw de drijfbeugel omlaag totdat hij tegen de grasmaaier aankomt, en houd hem in die stand (Afb. 27).



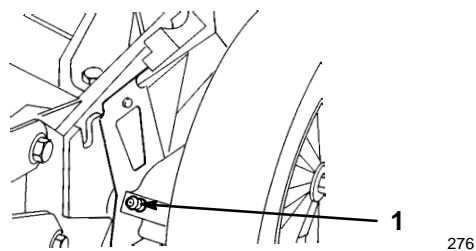
Afbeelding 27

- |                |                 |
|----------------|-----------------|
| 1. Drijfbeugel | 2. Hier drukken |
|----------------|-----------------|

5. Houd het bovenstuk van de handgreep zo ver mogelijk naar achteren getrokken, en de drijfbeugel omlaag, en trek dan de kabelmantel omlaag (naar de maaier toe) om alle speling uit de kabel te halen (Afb. 26).
6. Draai de moer van de kabelsteun vast (Afb. 26).
7. Laat de drijfbeugel vast.
8. Breng de drijfriemkap weer aan.

## De zelfaandrijving smeren

1. Veeg met een schone lap de vetresten van de achterste hoogte-instellingen (Afb. 28).



Afbeelding 28

1. Smeernippel

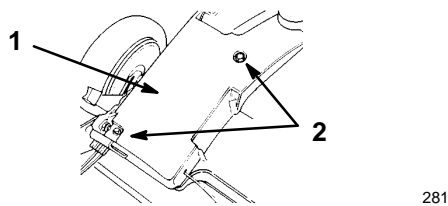
2. Zet achtereenvolgens een handvetspuit op elk van de smeernippels, en dien één of twee doses nr. 2 multifunctioneel lithiumvet toe.

**BELANGRIJK:** Een teveel aan vet kan de pakkingen beschadigen en de juiste werking van de koppeling van de wielen verstoren.

## De ruimte onder de drijfriemkap reinigen

Zorg dat de ruimte onder de drijfriemkap vrij blijft van rommel of vuil.

1. Stop de motor en wacht tot alle bewegende delen tot stilstand gekomen zijn.
2. Haal de twee bouten los waarmee de drijfriemkap aan de maaikast bevestigd zit (Afb. 29).



Figuur 29

- |                 |           |
|-----------------|-----------|
| 1. Drijfriemkap | 2. Bouten |
|-----------------|-----------|

3. Licht de kap eraf, en verwijder alle aanwezige vuil en rommel.
4. Plaats de drijfriemkap weer.

## De bougie vervangen

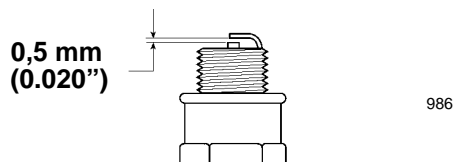
Controleer elke 25 draaiuren de bougie. Gebruik een *Champion RC12YC* bougie of gelijkwaardig type.

1. Stop de motor en wacht tot alle bewegende delen tot stilstand gekomen zijn.
2. Haal de bougiekabel van de bougie (Afb. 9).
3. Maak de omgeving van de bougie schoon.

4. Haal de bougie uit de cilinderkop.

**BELANGRIJK: Als de bougie gebarsten of vervuild is is vervangen nodig. Maak niet de elektroden schoon, omdat door het gruis de motor beschadigd kan raken.**

5. Stel de elektrodenafstand in op 0,5 mm (0.020") (Afb. 30).



Afbeelding 30

6. Plaats de bougie en de pakkingafdichting.

7. Draai de bougie vast met 20 N·m (15 ft-lbs).

8. Doe de bougiekabel op de bougie.

## Het koelsysteem reinigen

Na elke 100 gebruiksuren of aan het begin van het seizoen moet vuil en haksel dat aan de cilinder, de koelvinnen van de cilinderkop, en rond de carburateur en de verbinding is blijven zitten verwijderd worden. Haal vuil weg van de luchtinlaatsleuven op het terugslaghuis. Hierdoor blijft goede koeling gewaarborgd, zodat de motor optimaal presteert.

## Afvoertunnel en stop reinigen

Reinig de stop van de afvoertunnel na elk gebruik, om zo de beste resultaten te krijgen. Als het gras dik en weelderig is, kan met maaisel zich op en rond de stop verzamelen, waardoor de stop moeilijk te verwijderen is.

Let altijd op dat de deur van de afvoertunnel goed dichtgaat bij het loslaten van de handgreep. Als de deur niet goed dichtgaat doordat er iets tussen blijft zitten, moet u de binnenkant van de afvoertunnel en de deur grondig schoonmaken.

## De brandstoftank leegmaken

1. Stop de motor en laat die afkoelen.

2. Haal de bougiekabel van de bougie (Afb. 9).

**N.B.:** Tap altijd de benzine alleen af als de motor koud is.

3. Haal de dop van de brandstoftank (Afb. 8).

4. Gebruik een type hevel met een pomp, om daarmee de brandstof in een schoon, goedgekeurd benzine-opslagvat.

5. Doe de bougiekabel op de bougie.

6. Laat de motor draaien totdat hij stopt.

7. Start de motor weer, om zeker te zijn dat er geen benzine meer in de carburator achtergebleven is.

## De accu opladen

### Alleen bij modellen met elektrische starter

Een nieuwe accu heeft 72 uur laadtijd nodig om helemaal opgeladen te worden. Laad de accu voor en na langere perioden van stalling. Bij normaal gebruik houdt de dynamo de accu wel goed opgeladen.

1. Stop de motor en wacht tot alle bewegende delen tot stilstand gekomen zijn.

2. Haal de draadboom los van de accu (Afb. 7).

3. Haal de accu eruit door hem op te tillen, van het onderdeel van de handgreep af.

**N.B.:** Als de grasmaaier zich in de buurt van een stopcontact bevindt kan de accu ook op de maaier blijven zitten.

4. Sluit het laadapparaat van Toro aan op de accu, en steek de stekker in een stopcontact van 120 VAC.

**BELANGRIJK: Gebruik alleen de acculader van Toro; andere laadapparaten zouden de accu kunnen beschadigen. Laad de accu altijd binnenshuis en bij kamertemperatuur 21°C (70°F) indien mogelijk. Laad de accu niet langer dan 72 uur achter elkaar; door overladen kan de accu beschadigd raken.**

5. Haal na het laden de stekker van de lader uit het stopcontact, en maak de aansluiting op de accu los.

6. Sluit de draadboom weer aan op de batterijaansluiting.

## Een accu afvoeren

### Alleen bij modellen met elektrische starter

**BELANGRIJK: Een gebruikte accu hoort niet thuis tussen het gewone afval.**

**BELANGRIJK: Een loodaccu (die ook zuur bevat) moet worden afgevoerd of gerecycled volgens de plaatselijk geldende voorschriften.**

Het is op de meeste plaatsen **bij de wet verboden** om een lood-(zuur) accu te verbranden, te storten, of bij het gewone door de gemeente opgehaalde huisvuil te doen.

Lever deze accu in bij een door de bevoegde overheidsinstanties goedgekeurd inlever- of recyclestation.

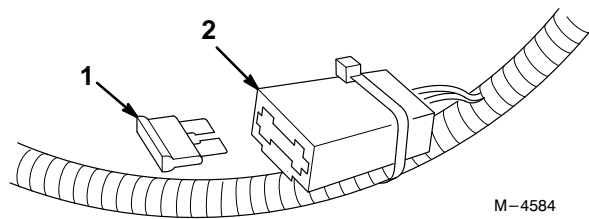
Vraag inlichtingen bij de met afvalverwerking belaste overheidsinstanties voor de correcte wijze van inzameling, recycling en afvoer van de accu.

## De zekering vervangen

### Alleen bij modellen met elektrische starter

Het laadcircuit van de elektrische installatie is beveiligd door middel van een zekering. Als de batterij niet geladen blijft, kan de zekering doorgebrand zijn. Gebruik een plug-in zekering van 5 A.

1. Verwijder de defect zekering en gooi die weg.
2. Plaats de nieuwe zekering zoals getekend in Afbeelding 31.



**Afbeelding 31**

1. Zekering

2. Zekeringhouder

## Opheffen van storingen

Uw grasmaaier is ontworpen en gefabriceerd voor een probleemloze werking. Loop zorgvuldig onderstaande componenten en aandachtspunten na. Als het probleem daarmee niet overgaat, raadpleeg dan uw geautoriseerde Service Dealer.

Probleem	Verbeterende maatregel
De motor wil niet starten	<ol style="list-style-type: none"> <li>1. Vul de brandstoftank met verse benzine</li> <li>2. Zet de gashendel in de stand <i>Fast</i> (snel)</li> <li>3. Druk de starthulp drie maal in</li> <li>4. Bougie <ul style="list-style-type: none"> <li>• Doe de bougiekabel op de bougie</li> <li>• Maak de bougie schoon, controleer de elektrodenafstand, en vervang de bougie indien die beschadigd is</li> </ul> </li> </ol>
De motor is moeilijk te starten of geeft weinig vermogen	<ol style="list-style-type: none"> <li>1. Tap de brandstoftank af, en vul die weer met verse benzine</li> <li>2. Vervang het luchtfilterelement</li> <li>3. Reinig de onderkant van het maaidek van de machine</li> <li>4. Maak de bougie schoon, controleer de elektrodenafstand, en vervang de bougie indien die beschadigd is</li> <li>5. Controleer het motoroliepeil</li> </ol>
De motor loopt ruw	<ol style="list-style-type: none"> <li>1. Doe de bougiekabel op de bougie</li> <li>2. Maak de bougie schoon, controleer de elektrodenafstand, en vervang de bougie indien die beschadigd is</li> <li>3. Zet de gashendel in de stand <i>Fast</i> (snel)</li> <li>4. Vervang het luchtfilterelement</li> </ol>
De maaier of de motor trilt heel erg	<ol style="list-style-type: none"> <li>1. Balanceer het maaimes. Als het mes verbogen is moet het vervangen worden</li> <li>2. Draai de bevestigingsbout van het maaimes vast</li> <li>3. Reinig de onderkant van het maaidek van de machine</li> <li>4. Draai de bevestigingsbouten van de motor vast</li> </ol>



Probleem	Verbeterende maatregel
Ongelijkmatig maaipatroon	<ol style="list-style-type: none"> <li>1. Stel alle vier de wielen in op de zelfde hoogte</li> <li>2. Slijp en balanceer het mes</li> <li>3. Maai in een ander patroon</li> <li>4. Reinig de onderkant van het maaidek van de machine</li> </ol>
Afvoertunnel verstopt	<ol style="list-style-type: none"> <li>1. Zet de gashendel in de stand <i>Fast</i> (snel)</li> <li>2. Stel in op een hogere maaistand</li> <li>3. Maai langzamer</li> <li>4. Laat het gras eerst drogen voordat u gaat maaien</li> <li>5. Reinig de onderkant van het maaidek van de machine</li> </ol>
De zelfaandrijving van de maaier werkt niet	<ol style="list-style-type: none"> <li>1. Stel de kabel van de zelfaandrijving af</li> <li>2. Haal vuil of rommel weg vanonder de drijfriemkap</li> </ol>

## Stalling

Om de grasmaaier klaar te maken voor de stalling buiten het maaiseizoen moeten de aanbevolen onderhouds-procedures worden uitgevoerd. Zie *Onderhoud* op blz. 17.

Stal de grasmaaier op een koele, schone en droge plaats. Bedek de grasmaaier zodat hij schoon en beschermd blijft.

## Vorbereiden van het startsysteem

WAARSCHUWING

**MOGELIJK GEVAAR**

- Benzine kan verdampen als die over een langere periode opgeslagen blijft staan.

**WAT ER KAN GEBEUREN**

- Verdampte brandstof kan exploderen als er open vuur bij komt.

**GEVAARLIJKE SITUATIES VOORKOMEN**

- Bewaar benzine (brandstof) niet voor langere tijd.
- Stal de grasmaaier niet met de brandstof nog in de tank op een plaats waar open vuur in de buurt is. (Voorbeeld: de waakvlam van een oven, verwarmingsketel, gasboiler, geiser of dergelijke).
- Laat de motor afkoelen voordat u de maaimachine in een afgesloten ruimte opbergt.

Maak de brandstoftank leeg de laatste keer dat u maait voordat de grasmaaier de stalling in gaat.

1. Laat de motor lopen totdat hij afslaat door gebrek aan benzine.
2. Gebruik de starthulp en start de motor weer.
3. Laat de motor lopen totdat hij afslaat door gebrek aan benzine. Als de motor niet meer wil starten is hij voldoende droog.

## Vorbereiden van de motor

1. Tap de olie uit het carter af, terwijl de motor nog warm is. Zie *Olie verversen* op blz. 18.
2. Haal de bougie eruit (Afb. 9).
3. Voeg uit een olieblik ongeveer een eetlepel olie toe aan het carter via het bougiegat.
4. Draai de motor langzaam een paar maal rond, met behulp van het startkoord, om de olie te verspreiden.
5. Breng de bougie weer aan, maar **laat** de bougiekabel er af.

## Algemeen

1. Reinig de maaikast. Zie *De onderkant van de grasmaaier reinigen* op blz. 19.
2. Haal eventueel vuil en haksel van de cilinder, de koelvinnen van de cilinderkop, en het huis van de blazer.
3. Verwijder maaisel, vuil en roet van de buitenste motoronderdelen, de uitlaatring, en de bovenkant van de maaikast.
4. Controleer de toestand van het maimes. Zie *Onderhoud van het maimes* op blz. 20.

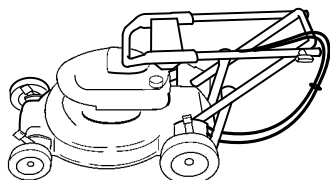
5. Laad de accu op; zie *De accu laden* op blz. 23. Bewaar de accu zo mogelijk op een onverwarmde plaats. Bij opslag voor langere tijd moet de accu elke zes maanden worden geladen; bij temperaturen van 27°C (80°F) of hoger elke 90 dagen.
6. Draai alle moeren, bouten en schroeven goed aan.
7. Smeer de zelfaandrijving. Zie *De zelfaandrijving smeren* op blz. 22.
8. Werk alle geroeste of afgebladderde verfoppervlakken bij met verf die verkrijgbaar is bij een geautoriseerde Service Dealer.
5. Plaats de bougie en draai haar vast met 20 N·m (15 ft-lbs).
6. Voer de aanbevolen onderhoudsprocedures uit; zie *Onderhoud* op blz. 17.
7. Laad de accu; zie hiervoor *De accu laden* op blz. 23.
8. Vul de brandstoftank (Afb. 8) met verse benzine.
9. Controleer het motoroliepeil. Zie hiervoor *Oliepeil van de motor controleren* op blz. 18.
10. Doe de bougiekabel op de bougie.

## De handgreep invouwen

**BELANGRIJK:** Vouw de handgreep voorzichtig om, zodanig dat geen kabels losgetrokken, geplooid of beschadigd raken.

**BELANGRIJK:** Haal de knoppen waarmee het onderste deel van de handgreep vastzit aan de steunbeugel niet weg, en draai ze ook niet los. Vouw het bovendee van de handgreep niet naar achteren.

1. Draai de knoppen waarmee het bovendee van de handgreep vastzit los.
2. Zwaai voorzichtig het bovendee van de handgreep naar voren, totdat het op de motor rust (Afb. 32).



m-4217

Afbeelding 32

## Accessoires

De volgende accessoires zijn verkrijgbaar bij uw geautoriseerde Service Dealer:

- Zij-afvoerset
- Verticuteer-set

## Uit de stalling halen

1. Vouw voorzichtig het bovendee van de handgreep weer omhoog totdat het in het onderdeel valt, en zet dan de knoppen vast.

**BELANGRIJK:** Wees uiterst voorzichtig bij het uitvouwen van het bovenste deel van de handgreep, zodat geen kabels losgetrokken, geplooid of beschadigd raken.

2. Controleer alle bevestigingen en draai ze vast.
3. Haal de bougie eruit (Afb. 9) en draai de motor snel rond met behulp van het startkoord, om overtollige olie uit de cilinder te verwijderen.
4. Maak de bougie schoon, of neem een nieuwe als de oude bougie gebarsten of gebroken is, of als de elektrodes versleten zijn.



