



# Istuinsarja

## Greensmaster® 3000 -sarjan TriFlex®- tai eTriFlex-ajoyksikkö

Mallinro: 04508

Mallinro: 04729

### Asennusohjeet

## Irralliset osat

Tarkista alla olevasta taulukosta, että kaikki osat on toimitettu.

Ohjeet	Kuvaus	Määrä	Käyttökohde
<b>1</b>	Mitään osia ei tarvita	–	Koneen valmistelu.
<b>2</b>	Istuinkokoonpano Laippamutteri Lyhyt johdinsarja Nippuside	1 4 1 2	Asenna uusi istuin.

# 1

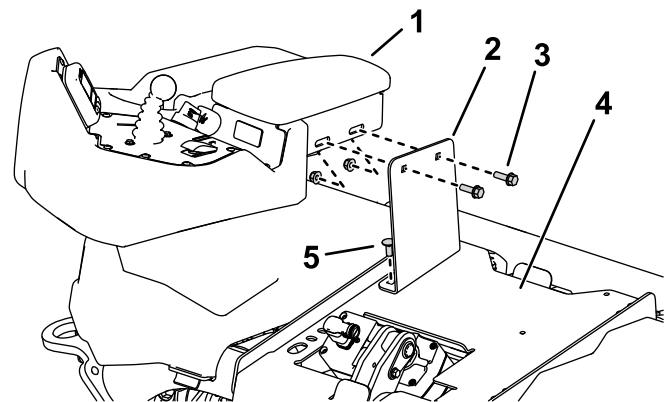
## Koneen valmistelu

Mitään osia ei tarvita

## Ohjeet

- Jos istuin 04508 asennetaan vuosimallin 2018 tai sitä vanhempiin ajoyksiköihin, sarja 139-6479 on asennettava ensin.
- Jos sarja asennetaan uuteen diesel- tai eTriFlex-ajoyksikköön, jossa ei ole istuinta, irrota kaksi lukkopulttia, kaksi laippapulttia ja neljä mutteria, joilla kuljetustuki on kiinnitetty istuinkaukaloon ja käsinojaan (**Kuva 1**). Hävitä kuljetustuki ja istuinkaukalon kiinnittimet. Säilytä käsinojan kiinnikkeet.

**Tärkeää:** Varmista, että tuet käsinojaa irrotuksen jälkeen, jotta se ei purista kaapeleita ja johtoja tai jää riippumaan niiden varaan.



g277118

**Kuva 1**

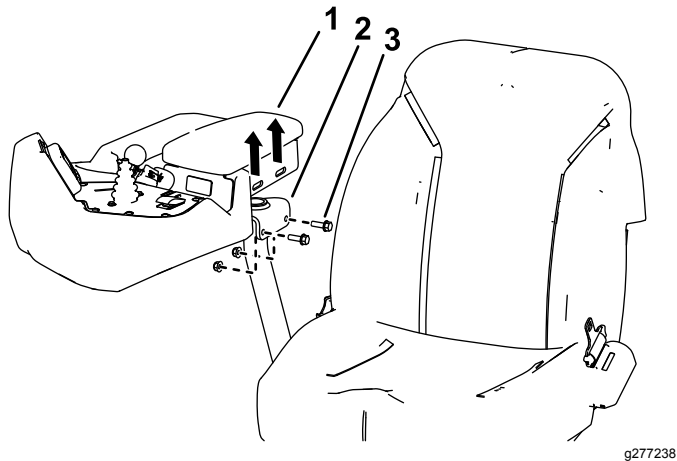
- |                          |                         |
|--------------------------|-------------------------|
| 1. Käsinoja              | 4. Istuinkaukalo        |
| 2. Kuljetustuki (hävitä) | 5. Lukkopultti (hävitä) |
| 3. Laippapultti (säätä)  |                         |



- Jos Premium-istuin asennetaan ajoyksikköön, jossa on jo vakioistuin asennettuna, noudata seuraavia ohjeita:

1. Pysäköi kone tasaiselle alustalle, sammuta moottori (jos on), kytke seisontajarru ja irrota virta-avain.
2. Irrota kaksi laippapulttia ja mutteria, joilla käsinoja on kiinnitetty istuimeen (Kuva 2). Säilytä kiinnikkeet.

**Tärkeää:** Varmista, että tuet käsinojaa irrotuksen jälkeen, jotta se ei purista kaapeleita ja johtoja tai jää riippumaan niiden varaan.

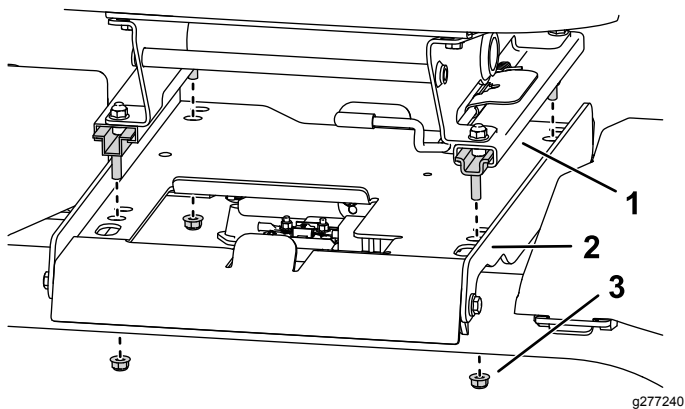


Kuva 2

g277238

1. Käsinoja
2. Käsinojan kannake istuimessa
3. Laippapultti

3. Irrota istuimen johdinsarja koneen johdinsarjasta (Kuva 7).
4. Irrota neljä mutteria, joilla istuimen alusta on kiinnitetty istuinkaukaloon, ja irrota istuin. Muttereita ei enää tarvita. (Kuva 3).



Kuva 3

g277240

1. Istuimen alusta
2. Istuinkaukalo
3. Laippamutteri (hävitä)

# 2

## Uuden istuimen asennus

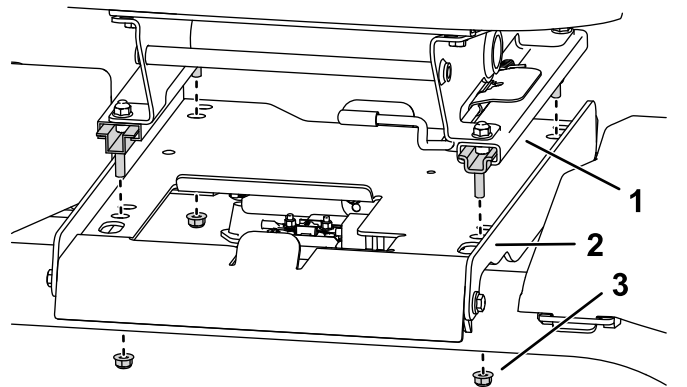
### Vaiheeseen tarvittavat osat:

1	Istuinkokoonpano
4	Laippamutteri
1	Lyhyt johdinsarja
2	Nippuside

### Ohjeet

1. Asenna istuimen jalustan neljä pulttia istuinkaukaloon ja kiinnitä ne neljällä laippamutterilla (Kuva 4).

**Huomaa:** Istuinkaukalossa on kaksi asennuskohtaa. Asenna istuin takimmaisiiin aukkoihin, jos käyttäjä on pitkä. Asenna istuin etummaisiiin aukkoihin, jos käyttäjä on lyhyempi.



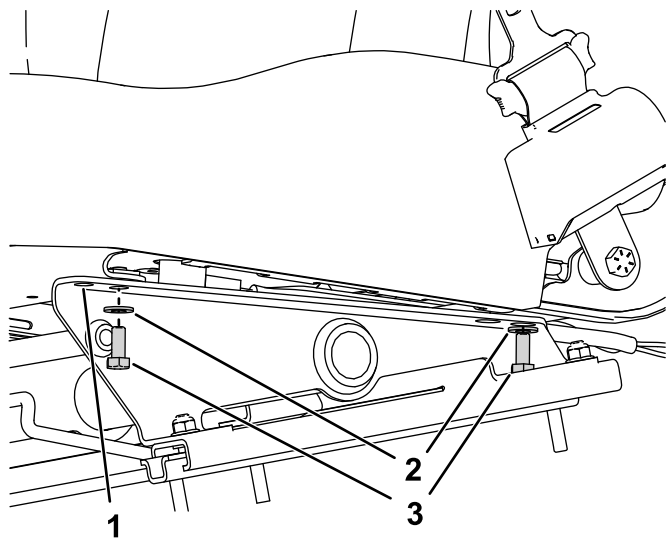
Kuva 4

g277240

Kuvassa etuaukon asennus

1. Istuimen alusta
2. Istuinkaukalo
3. Laippamutteri

**Huomaa:** eTriflex-ajoyksikön istuinkaukalossa ei ole aukkoja. Istuinta säädetään muuttamalla istuimen sijaintia istuimen asennustuissa kuvan mukaisesti (Kuva 5).



**Kuva 5**

g285734

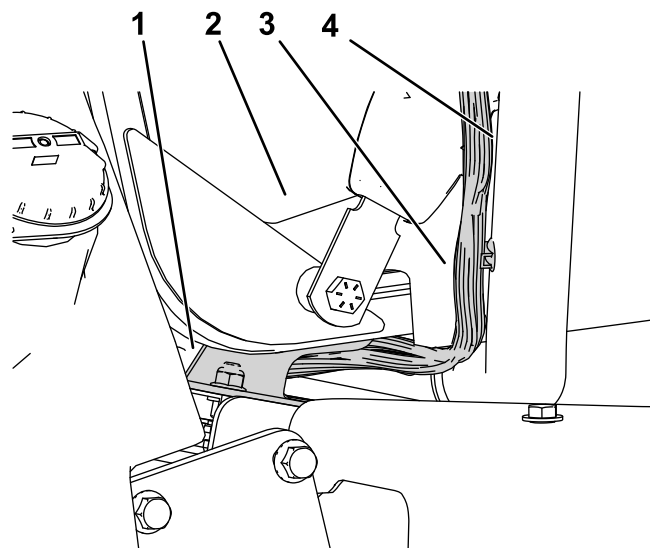
- |                                  |                           |
|----------------------------------|---------------------------|
| 1. Istuimen asennustuen etuaukko | 3. Istuimen asennuspultti |
| 2. Istuimen aluslaatta           |                           |

**Tärkeää:** Varmista, että istuimella on täysi tila istuimen kiinnityksen säädön jälkeen.

2. Irrota istuintuen oikea puoli istuimen liukukiskosta, jotta saat istuintuen ja istuimen liukukiskon väliin tilaa konsolin johdinsarjaa varten (Kuva 6).

**Huomaa:** Kiinnitystarvikkeita on ehkä löysättävä istuintuen molemmiin puolin.

3. Vie konsolin johdinsarja istuintuen ja istuimen liukukiskon väliin (Kuva 6).

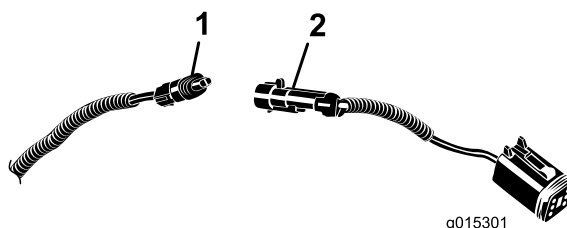


**Kuva 6**

g278221

- |               |                         |
|---------------|-------------------------|
| 1. Istuintuki | 3. Konsolin johdinsarja |
| 2. Istuin     | 4. Konsolin varsi       |

4. Kiinnitä johdinsarja konsolin varteen nippusiteillä tai asenna kolme johdinsarjaan kiinnitettyä kiinnikettä eTriFlex-ajoyksikön konsolin varteen.
5. Kytke pääjohdinsarjan (istuimen takana oikealla) avoin liitin istuimen mukana toimitettuun lyhyeen johdinsarjaan (Kuva 7).



g015301

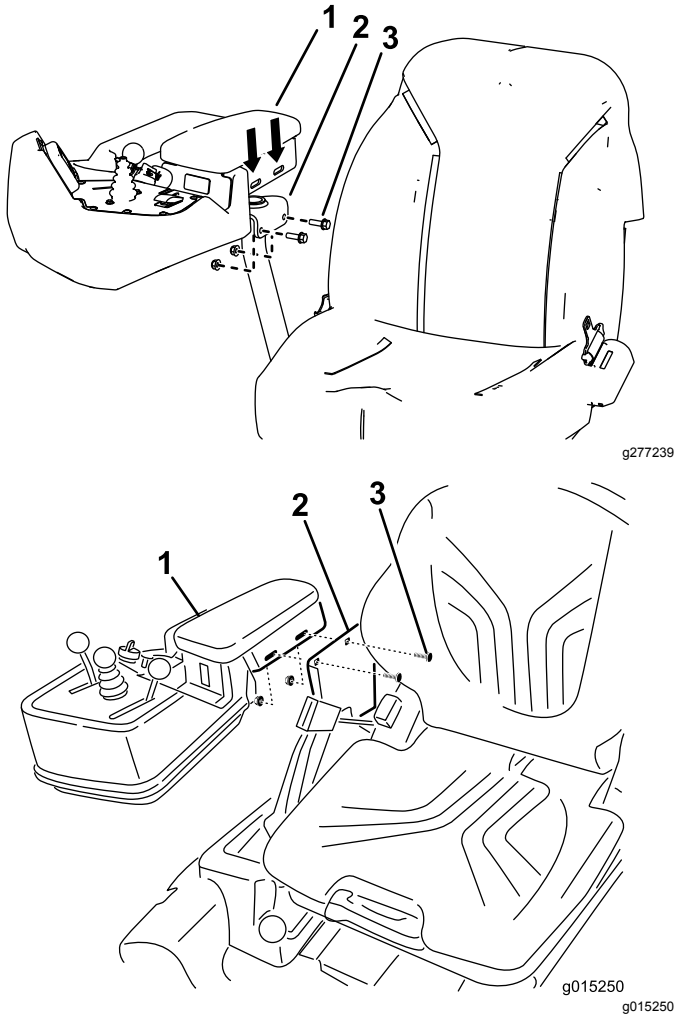
g015301

**Kuva 7**

Kuvassa Premium-istuimen johdinsarja

1. Pääjohdinsarjan vapaa liitin
2. Sarjan mukana toimitettu lyhyt johdinsarja

6. Asenna käsinoja istuimeen kahdella aiemmin irrotetulla laippapultilla ja laippamutterilla (Kuva 8).



Kuva 8

1. Käsinoja  
2. Käsinojan kannake  
3. Laippapultti

7. Kytke johdinsarja istuimeen:

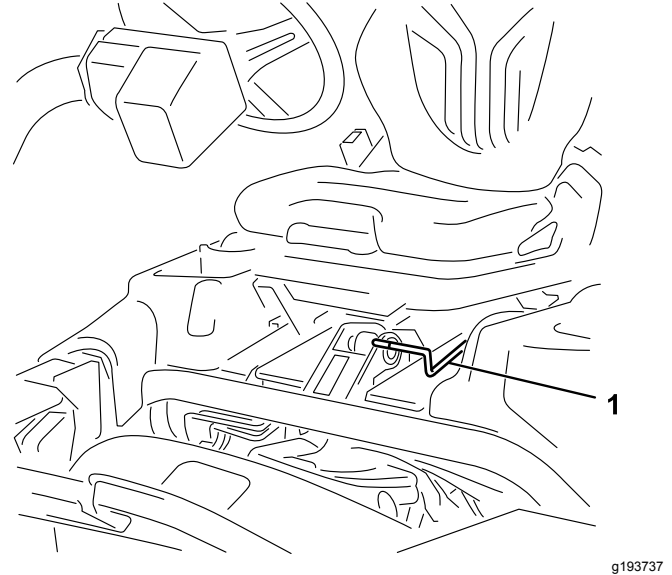
- **Vakioistuin:** kytke lyhyen johdinsarjan liitin istuimen alla olevaan avoimeen porttiin.
- **Premium-istuin:**
  - A. Leikkaa nippusiteet, joilla istuimen johdinsarja on kiinnitetty istuimen taakse.
  - B. Säädä istuinta mahdollisimman taakse ja kytke istuimen johdinsarja lyhyeen johdinsarjaan.
  - C. Kiinnitä johdinsarja nippusiteellä istuimen kulmaan, josta alkuperäiset siteet leikattiin.
- **Triflex-koneet:** kiinnitä johdinsarja nippusiteillä rikastimen/kaasun kaapeliin.

# Käyttö

## Istuimen ohjaimet

### Istuimen säätövipu

Istuimen säätövipu sijaitsee istuimen vasemmassa etukulmassa (Kuva 9). Istuinta voidaan säätää eteen- ja taaksepäin kahvaa ylös kääntämällä.



Kuva 9

1. Istuimen säätövipu

**Huomaa:** Jos säätövaraa on oltava enemmän, irrota istuimen ja alustan väliset neljä kiinnityspulttia ja siirrä istuin toisiin kiinnitysaukkoihin (Kuva 4).

**Huomaa:** Jos tarvitset lisäsäätöä käsinojaan, löysää käsinojan kiinnitystarvikkeita ja säädä sen asentoa (Kuva 8).

# Painon säätövipu

## Malli 04729

Istuinmukavuutta voi lisätä säätämällä istuimen oman painon mukaan.

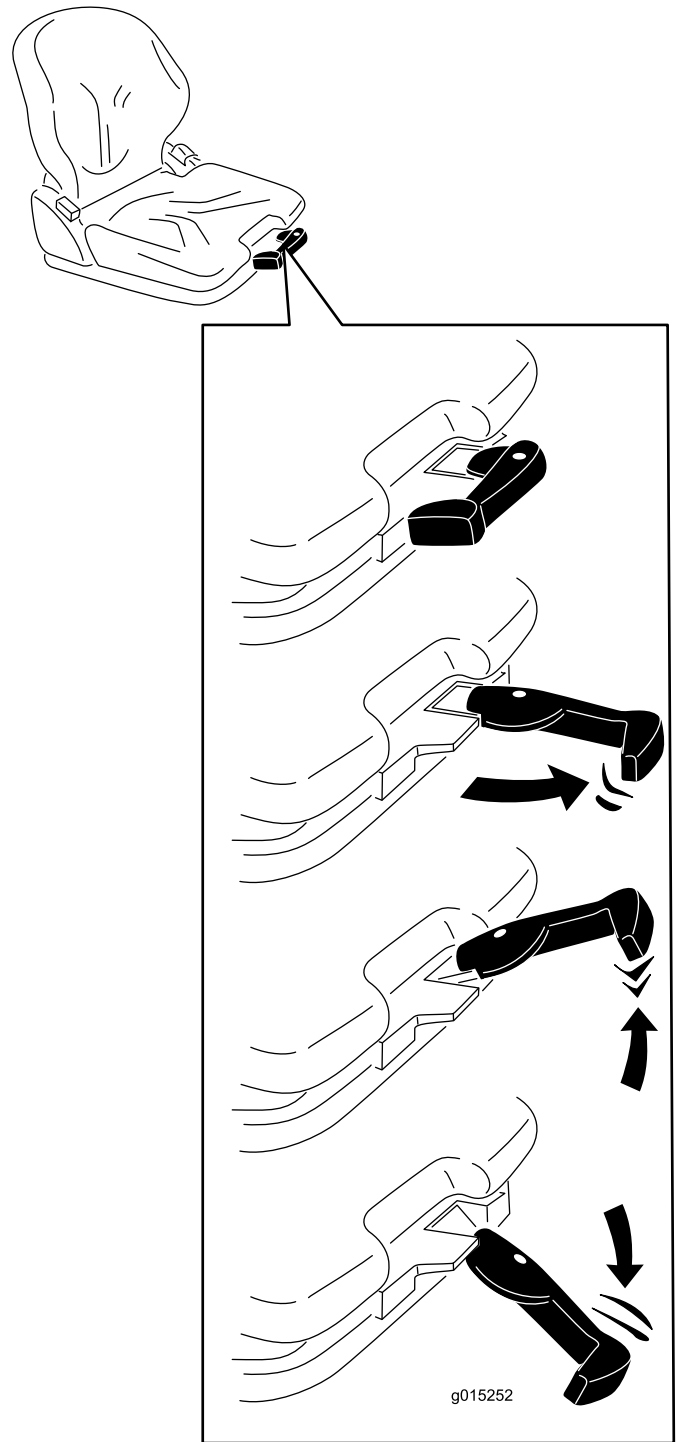
**Tärkeää:** Kuljettajan on istuttava istuimella säädön aikana.

Säädä istuin oman painon mukaan vetämällä vipu ulos. Lisää jousitusta pumpaamalla vipua ylöspäin ja vähennä jousitusta pumpaamalla vipua alaspäin (Kuva 10).

Kun nuoli on tarkastuslasin keskellä, paino on säädetty oikein.

Kun vähimmäis-/enimmäispainosäätö saavutetaan, säätimen voi kuulla saavuttavan ylä- tai alarajoittimen.

**Tärkeää:** Painon asetus on tarkistettava ja säädettävä ennen koneen käyttöä, jotta voidaan välttää loukkaantumiset ja/tai koneen vaurioituminen.



Kuva 10

g015252

## Ristiselän tuen säädin

### Malli 04729

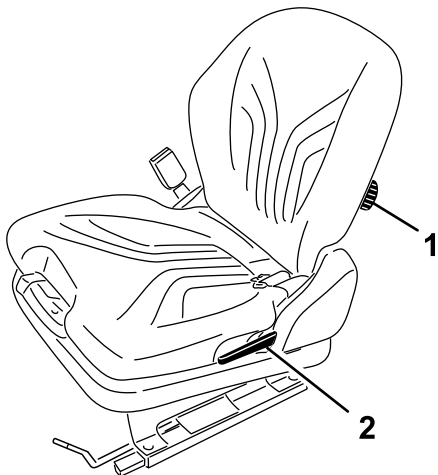
Ristiselän tuki lisää istumismukavuutta ja antaa säädettävää tukea alaselälle.

Säädä selkänöjan tynnyksen yläosan kaarevuus sopivaksi kääntämällä säädintä ylöspäin. Säädä selkänöjan tynnyksen alaosan kaarevuus sopivaksi kääntämällä säädintä alaspäin (**Kuva 11**).

0 = Ei kaarevuutta

1 = Suurin kaarevuus yläosassa

2 = Suurin kaarevuus alaosassa



g195600

**Kuva 11**

1. Ristiselän tuen säädin

2. Selkänöjan lukitusvipu

## Selkänöjan lukitusvipu

### Malli 04729

Ajoasentoa voidaan parantaa säätämällä istuimen selkänöjaa.

Vapauta selkänöjan salpa vetämällä lukitusvipua ylös (**Kuva 11**). Kun vapautat selkänöjan salvan, älä kuormita selkänöjaa painautumalla sitä vasten.

Istuin voidaan siirtää haluttuun asentoon painamalla istuimen etu- tai takaosaa. Lukitse selkänöja paikalleen vapauttamalla lukitusvipu.

**Huomaa:** Lukituksen jälkeen selkänöjan ei pitäisi voida siirtyä paikaltaan.

# Huomautuksia:



**Count on it.**