



# Kosiarka do trawy 48 cm z powiększonym rozdrabniaczem (Super Recycler®)

Model nr 21681—Numer seryjny 40000000 i wyższe

Podręcznik operatora

## Wprowadzenie

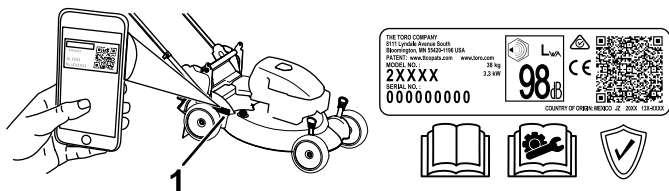
Ta pchana kosiarka z obrotowymi ostrzami jest przeznaczona dla właścicieli domów z posesją. Została zaprojektowana przede wszystkim do koszenia trawy na dobrze utrzymanych trawnikach na posesjach.

Przeczytaj uważnie poniższe informacje, aby poznać zasady właściwej obsługi i konserwacji urządzenia, nie uszkodzić go i uniknąć obrażeń ciała. Odpowiedzialność za prawidłowe i bezpieczne użytkowanie produktu spoczywa na Tobie.

Aby uzyskać więcej informacji, w tym dotyczących bezpieczeństwa, materiałów szkoleniowych, informacji na temat akcesoriów, pomocy w znalezieniu autoryzowanego sprzedawcy lub rejestracji produktu odwiedź witrynę [www.Toro.com](http://www.Toro.com).

Aby skorzystać z serwisu, zakupić oryginalne części Toro lub uzyskać dodatkowe informacje, skontaktuj się z przedstawicielem autoryzowanego serwisu lub biurem obsługi klienta firmy Toro, a także przygotuj numer modelu i numer seryjny urządzenia. **Rysunek 1** przedstawia położenie numeru modelu i numeru seryjnego na produkcie. Zapisz je w przewidzianym na to miejscu.

**Ważne:** Urządzeniem mobilnym zeskanuj kod QR na tabliczce z numerem seryjnym (jeśli występuje), aby uzyskać informacje o gwarancji, częściach zamiennych i innych kwestiach związanych z produktem.



**Rysunek 1**

g283331

1. Lokalizacja numeru modelu i numeru seryjnego

Model nr _____
Numer seryjny _____

Niniejsza instrukcja zawiera opis potencjalnych zagrożeń, a zawarte w niej ostrzeżenia zostały oznaczone symbolem ostrzegawczym (**Rysunek 2**), który sygnalizuje niebezpieczeństwo mogące spowodować poważne obrażenia lub śmierć w razie zlekceważenia zalecanych środków ostrożności.



**Rysunek 2**

Symbol ostrzegawczy

g000502

W niniejszej instrukcji występują 2 słowa podkreślające wagę informacji. **Ważne** zwraca uwagę na szczególne informacje techniczne, a **Uwaga** podkreśla informacje ogólne wymagające uwagi.

Opisywane urządzenie jest zgodne ze wszystkimi obowiązującymi dyrektywami Unii Europejskiej; szczegółowe informacje zamieszczone są w odpowiedniej deklaracji zgodności, w oddzielnym arkuszu.

### Moment obrotowy na wale lub moment użyteczny:

Moment obrotowy na wale silnika lub moment użyteczny silnika został wyznaczony laboratoryjnie przez producenta silnika, zgodnie z wytycznymi Stowarzyszenia Inżynierów Motoryzacji (SAE) J1940 lub J2723. Rzeczywisty moment obrotowy silnika w kosiarce tej klasy może być znacznie niższy z powodu jej dostosowania do wymagań dotyczących bezpieczeństwa, emisji oraz eksploatacji. Można je znaleźć w dołączonej do maszyny dokumentacji producenta silnika.

Nie wolno ingerować w zabezpieczenia maszyny ani wyłączać ich. Należy regularnie sprawdzać poprawność ich działania. Nie wolno podejmować prób regulacji lub manipulacji przy elementach sterujących prędkością obrotową silnika. Może to spowodować wystąpienie niebezpiecznego stanu, prowadzącego do obrażeń ciała.

**Ważne:** W przypadku eksploatacji maszyny na wysokości powyżej 1 500 m n.p.m. przez dłuższy czas należy upewnić się, że zainstalowano zestaw do pracy na dużej wysokości n.p.m., aby silnik spełniał wymagania CARB/EPA w zakresie



emisji. Zestaw do pracy na dużej wysokości n.p.m. poprawia osiągi silnika oraz zapobiega zbieraniu się nagaru na świecach, trudnościom w rozruchu i zwiększonej emisji. Po zainstalowaniu zestawu maszynę należy oznaczyć stosowną etykietą, umieszczając ją obok etykiety z numerem seryjnym. W sprawie uzyskania właściwego zestawu do pracy na dużej wysokości n.p.m. oraz etykiety na maszynę należy skontaktować się z autoryzowanym serwisem Toro. Adres najbliższego przedstawiciela można znaleźć na stronie [www.Toro.com](http://www.Toro.com) lub kontaktując się z Działem Obsługi Klienta Toro pod numerami podanymi w dokumencie Emission Control Warranty Statement (Gwarancja dotycząca kontroli emisji).

W przypadku eksploatacji maszyny na wysokości poniżej 1 500 m n.p.m. należy zdemontować zestaw z silnika i przywrócić oryginalne fabryczne ustawienia silnika. Nie eksploatować silnika przystosowanego do pracy na dużej wysokości n.p.m. na niższych wysokościach, gdyż grozi to przegrzaniem i uszkodzeniem silnika.

W przypadku braku pewności, czy maszyna została przystosowana do eksploatacji na dużej wysokości, należy poszukać następującej etykiety:

127-9363

NOTE: THE ENGINE ON THIS PRODUCT HAS BEEN MODIFIED FOR USE AT ABOVE 5,000 FEET ELEVATION. IF USING BELOW 5,000 FEET, IT MUST BE REVISED BACK TO ORIGINAL SPECIFICATIONS.

decal127-9363

## Spis treści

Wprowadzenie .....	1
Bezpieczeństwo .....	2
Ogólne zasady bezpieczeństwa .....	2
Naklejki informacyjne i ostrzegawcze .....	3
Montaż .....	5
1 Rozkładanie uchwytu .....	5
2 Umieszczenie linki rozrusznika linkowego w przewodnicy .....	6
3 Uzupełnianie oleju w skrzyni korbowej .....	6
4 Montaż worka na trawę .....	7
Przegląd produktu .....	8
Specyfikacje .....	8
Działanie .....	8
Before Operation .....	8
Bezpieczeństwo przed rozpoczęciem pracy .....	8
Uzupełnianie paliwa .....	9
Sprawdzanie poziomu oleju w silniku .....	9

Regulacja wysokości uchwytu .....	10
Regulacja wysokości cięcia .....	10
Before Operation .....	10
Bezpieczeństwo w czasie pracy .....	10
Uruchamianie silnika .....	11
Korzystanie z napędu trybu samobieżnego .....	11
Zatrzymywanie silnika .....	12
Recykling ścinków .....	12
Workowanie ścinków .....	13
Obsługa dźwigni ustawienia worka .....	13
Wyrzut ścinków trawy do tyłu .....	14
Rady związane z posługiwaniem się urządzeniem .....	14
After Operation .....	15
Bezpieczeństwo po pracy .....	15
Czyszczenie dolnej części urządzenia .....	15
Składanie uchwytu .....	15
Konserwacja .....	17
Zalecany harmonogram konserwacji .....	17
Zasady bezpieczeństwa podczas konserwacji .....	17
Przygotowanie do konserwacji .....	17
Konserwacja filtra powietrza .....	18
Wymiana oleju silnikowego .....	18
Serwisowanie świecy zapłonowej .....	19
Wymiana ostrza .....	19
Regulacja napędu samobieżnego .....	20
Przechowywanie .....	21
Bezpieczeństwo przy przechowywaniu .....	21
Przygotowanie maszyny do przechowywania .....	21
Przygotowanie maszyny po przechowywaniu .....	22

## Bezpieczeństwo

Maszyna została zaprojektowana zgodnie z normą EN ISO 5395.

### Ogólne zasady bezpieczeństwa

Produkt ten może spowodować amputację dłoni i stóp oraz wyrzucać objekty. Aby uniknąć poważnych obrażeń ciała, zawsze przestrzegaj wszystkich instrukcji dotyczących bezpieczeństwa.

Używanie produktu w celach niezgodnych z jego przeznaczeniem może okazać się niebezpieczne dla operatora i osób postronnych.

- Przed uruchomieniem silnika należy przeczytać, zrozumieć i przestrzegać instrukcje i ostrzeżenia zawarte w niniejszej *Instrukcji obsługi* oraz na maszynie i osprzęcie.

- Nie zbliżać dłoni ani stóp do ruchomych części maszyny, ani nie wkładać ich pod nią. Nie zbliżać się do wyrzutnika.
- Zabronione jest używanie maszyny bez założonych i poprawnie funkcjonujących wszystkich osłon oraz innych urządzeń ochronnych.
- Nie zezwalaj osobom postronnym ani dzieciom na podchodzenie w pobliże obszaru pracy. Nigdy nie pozwalaj dzieciom obsługiwać maszyny. Obsługiwać maszynę mogą jedynie osoby odpowiedzialne, przeszkolone, zaznajomione z instrukcją i dysponujące odpowiednimi możliwościami fizycznymi.
- Przed przystąpieniem do serwisowania, uzupełniania paliwa czy usuwania przyczyny

zatkania się zatrzymaj maszynę, wyłącz silnik i odczekaj, aż wszystkie części ruchome się zatrzymają.

Niewłaściwe użytkowanie lub konserwacja maszyny może spowodować obrażenia ciała. W celu zmniejszenia ryzyka obrażeń ciała postępuj zgodnie z tymi zasadami bezpieczeństwa i zawsze zwracaj uwagę na ostrzegawczy symbol bezpieczeństwa **▲**, który oznacza: Uwaga, Ostrzeżenie lub Niebezpieczeństwo – zasady bezpieczeństwa osobistego. Nieprzestrzeganie powyższych zasad może doprowadzić do obrażeń ciała lub śmierci.

## Naklejki informacyjne i ostrzegawcze



Etykiety dotyczące bezpieczeństwa oraz instrukcje są wyraźnie widoczne dla operatora i znajdują się w pobliżu wszystkich miejsc potencjalnego zagrożenia. Uszkodzone i brakujące etykiety należy wymienić.



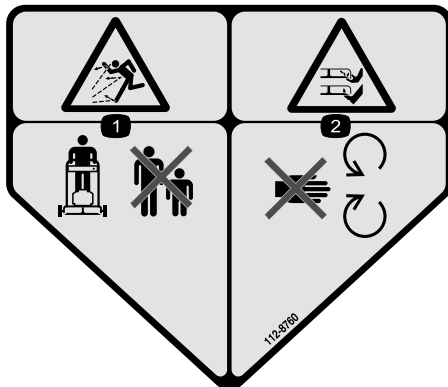
Oznaczenie producenta

1. Oznaczenie to identyfikuje ostrze jako część pochodzącą od oryginalnego producenta maszyny.



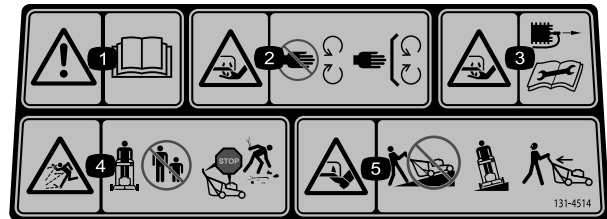
119-2283

1. Wysokość cięcia



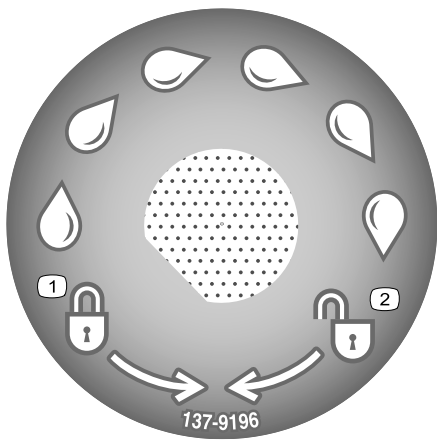
112-8760

1. Niebezpieczeństwo wyrzucania przedmiotów – należy pilnować aby osoby postronne nie zbliżały się.
2. Niebezpieczeństwo przecięcia/odcięcia ręki lub nogi, ostrze kosiarki – nie zbliżaj się do części ruchomych.



131-4514

1. Ostrzeżenie – należy przeczytać *Instrukcję obsługi*.
2. Niebezpieczeństwo zranienia/utraty ręki, ostrze kosiarki – zachowaj bezpieczną odległość od części ruchomych; nie usuwaj żadnych zabezpieczeń ani osłon.
3. Niebezpieczeństwo przecięcia/odcięcia ręki, ostrze kosiarki – przed rozpoczęciem czynności konserwacyjnych odłącz przewód świecy zapłonowej.
4. Niebezpieczeństwo wyrzucania przedmiotów – należy pilnować aby osoby postronne nie zbliżały się.
5. Niebezpieczeństwo przecięcia/odcięcia nogi, ostrze kosiarki – nie koś, jeżdżąc w górę i w dół zboczy; koś, jadąc w lewo i prawo w poprzek zbocza; wyłącz silnik przed opuszczeniem maszyny; przed koszeniem zbierz wszystkie odpady; cofając, patrz za siebie.



decal137-9196

**137-9196**

1. Zablokowane

2. Odblokowane

---

# Montaż

**Ważne:** Zdejmij i wyrzuć zabezpieczający arkusz z tworzywa osłaniający silnik oraz wszelkie inne elementy z tworzywa lub folii użyte do zabezpieczenia maszyny.

1

## Rozkładanie uchwytu

Nie są potrzebne żadne części

### Procedura

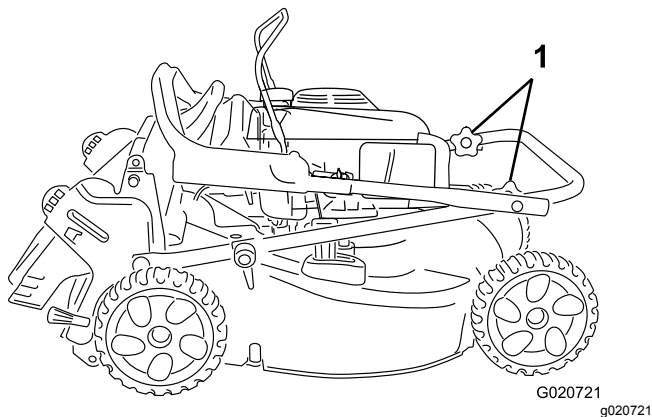
#### **▲ OSTRZEŻENIE**

Nieprawidłowe złożenie lub rozłożenie uchwytu może spowodować uszkodzenie linek, skutkując wystąpieniem niebezpiecznych warunków eksploatacji.

- Rozkładając lub składając uchwyt, nie wolno dopuścić do uszkodzenia linek.
- W przypadku uszkodzenia linki skontaktuj się z przedstawicielem autoryzowanego serwisu.

**Ważne:** Zdejmij i wyrzuć zabezpieczający arkusz z tworzywa osłaniający silnik oraz wszelkie inne elementy z tworzywa lub folii użyte do zabezpieczenia maszyny.

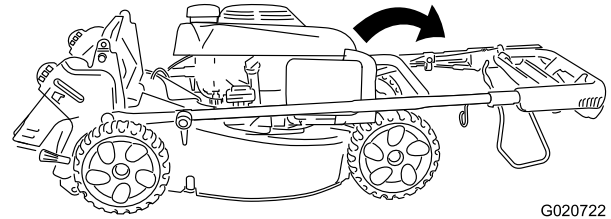
1. Poluzuj pokrętła uchwytu ([Rysunek 4](#)).



Rysunek 4

1. Pokrętła uchwytu

złączą się ze sobą w sposób przedstawiony na rysunku [Rysunek 5](#).



Rysunek 5

3. Dokręć mocno pokrętła uchwytu ręką.
4. Obróć uchwyt w tył do pozycji roboczej i zablokuj uchwyt na wygodnej dla siebie wysokości. Patrz [Regulacja wysokości uchwytu \(Strona 10\)](#).

2. Ostrożnie przechyl górny uchwyt do przodu, aż obie części uchwytu ustawią się w linii prostej i

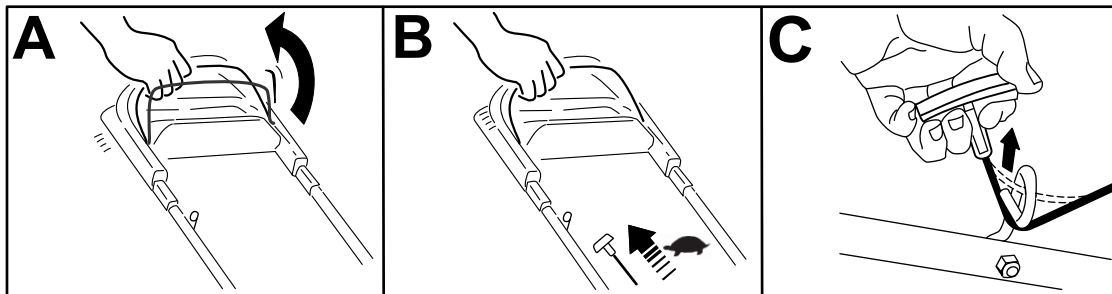
# 2

## Umieszczenie linki rozrusznika linkowego w prowadnicy

Nie są potrzebne żadne części

### Procedura

**Ważne:** Aby bezpiecznie i łatwo uruchomić silnik przed każdym użyciem maszyny, umieść linkę rozrusznika linkowego w prowadnicy.



Rysunek 6

g230719

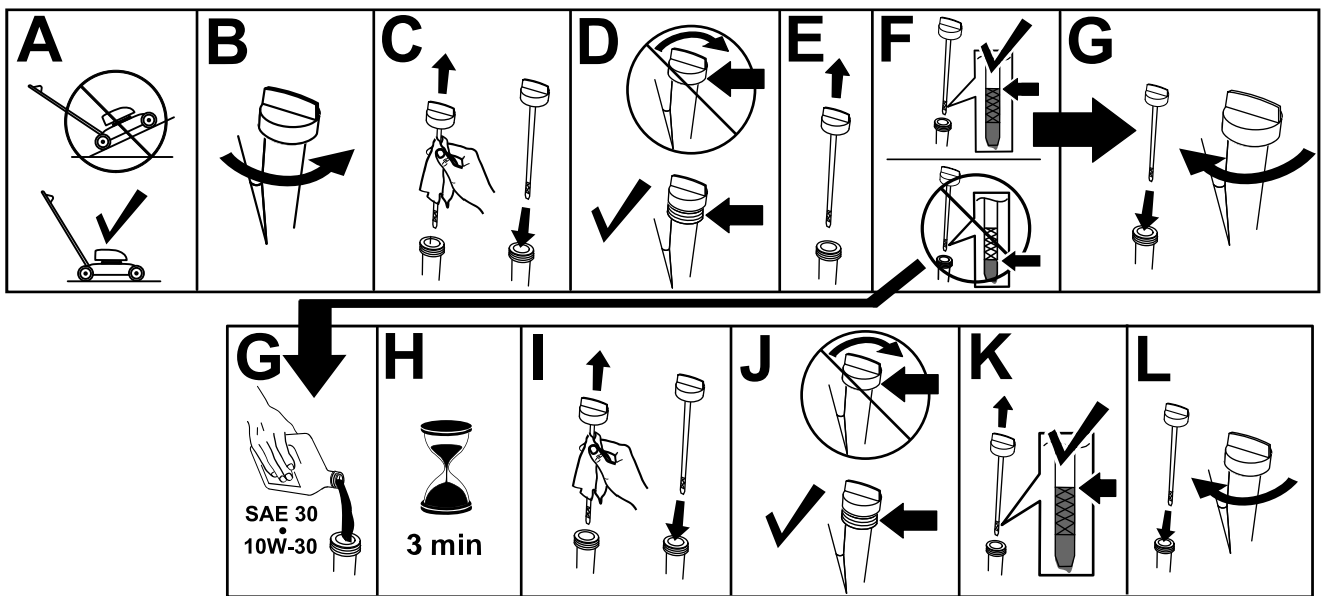
# 3

## Uzupełnianie oleju w skrzyni korbowej

Nie są potrzebne żadne części

### Procedura

**Ważne:** Jeśli poziom oleju w skrzyni korbowej jest zbyt niski lub zbyt wysoki, uruchomienie silnika może spowodować jego uszkodzenie.



Rysunek 7

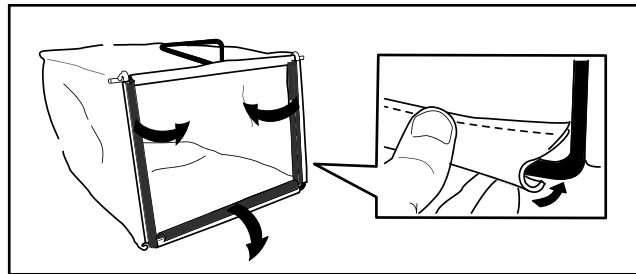
g235721

# 4

## Montaż worka na trawę

Nie są potrzebne żadne części

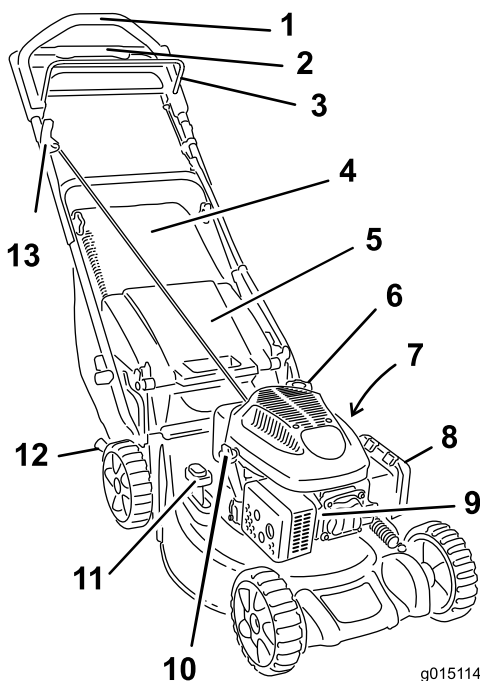
### Procedura



Rysunek 8

g241560

# Przegląd produktu



Rysunek 9

- |                                     |   |
|-------------------------------------|---|
| 1. Górny uchwyt                     | 8. Filtr powietrza                            |
| 2. Uchwyt wspomagania trakcji       | 9. Świeca zapłonowa                           |
| 3. Dźwignia sterująca ostrzami      | 10. Szyjka wlewu oleju/wskaźnik poziomu       |
| 4. Worek na trawę                   | 11. Dźwignia ustawienia worka                 |
| 5. Tylny deflektor                  | 12. Dźwignia regulacji wysokości koszenia (2) |
| 6. Korek zbiornika paliwa           | 13. Uchwyt rozrusznika linkowego              |
| 7. Złącze czyszczenia (niepokazane) |   |

## Specyfikacje

Model	Waga	Długość	Szerokość	Wysokość
21681	39 kg (86 funtów)	152 cm (60 cala)	53 cm (21 cala)	109 cm (43 cala)

# Działanie

**Informacja:** Określ lewą i prawą stronę maszyny ze standardowego stanowiska operatora.

## Before Operation

### Bezpieczeństwo przed rozpoczęciem pracy

#### Ogólne zasady bezpieczeństwa

- Przed przystąpieniem do regulacji, serwisowania, czyszczenia lub przed przechowywaniem sprzętu należy zawsze wyłączyć maszynę i poczekać, aż wszystkie elementy ruchome się zatrzymają, a maszyna ostygnie.
- Należy zapoznać się z bezpieczną obsługą urządzeń, elementami sterującymi operatora i znakami bezpieczeństwa.
- Sprawdź, czy osłony i zabezpieczenia, takie jak deflektory lub wychwytywacze trawy, są prawidłowo zamocowane i działają prawidłowo.
- Zawsze sprawdzaj maszynę, aby upewnić się, że ostrza oraz śruby ostrzy nie są zużyte ani uszkodzone.
- Sprawdź obszar, w którym zamierzasz używać maszyny i usuń wszelkie objekty, które mogłyby wpłynąć na pracę maszyny lub zostać podrzucone przez maszynę.
- Zetknięcie się z ruchomym ostrzem prowadzi do poważnych obrażeń ciała. Regulując wysokość koszenia nie wkładaj palców pod obudowę.

### Bezpieczeństwo związane z paliwem

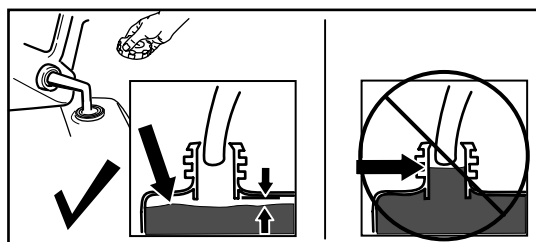
- Paliwo jest niezwykle łatwopalne i wybuchowe. Zapłon lub wybuch paliwa może poparzyć operatora i osoby postronne oraz spowodować straty materialne.
  - Aby zapobiec zapaleniu paliwa przez ładunek elektrostatyczny, przed napełnianiem ustaw kanister lub urządzenie bezpośrednio na podłożu, a nie w pojeździe ani na innym przedmiocie.
  - Uzupełniaj zbiornik paliwa na zewnątrz, na otwartej przestrzeni, gdy silnik jest zimny. Wyrzuj paliwo, które się rozlało.
  - Nie zbliżaj się do paliwa, kiedy palisz. Paliwo nie może znajdować się w pobliżu otwartego płomienia ani isker.



- Nigdy nie zdejmuj korka zbiornika paliwa ani nie uzupełniaj paliwa w trakcie pracy silnika lub gdy jest on rozgrzany.
- W przypadku rozlania paliwa nie próbuj włączać silnika. Unikaj możliwości spowodowania zapłonu do czasu rozproszenia oparów paliwa.
- Przechowuj paliwo w atestowanym kanistrze, poza zasięgiem dzieci.
- W przypadku połknięcia paliwo jest szkodliwe dla zdrowia i może prowadzić do śmierci. Długotrwałe wystawienie na działanie oparów może wywołać poważne obrażenia i choroby.
  - Unikaj długotrwałego wdychania oparów paliwa.
  - Nie zbliżaj rąk ani twarzy do pistoletu dystrybutora paliwa i otworu zbiornika paliwa.
  - Unikaj kontaktu paliwa z oczami i ze skórą.
- **Nie** używaj mieszanin etanolu z benzyną, takich jak E15 lub E85, zawierających powyżej 10% objętościowych etanolu. Może to powodować problemy dotyczące osiągnięć i/lub uszkodzenia silnika, które mogą nie być objęte gwarancją.
- **Nie** używaj benzyny zawierającej metanol.
- **Nie** przechowuj zimą paliwa w zbiorniku paliwa lub w kanistrach na paliwo, jeśli do paliwa nie został dodany stabilizator.
- **Nie** dolewaj oleju do benzyny.

Uzupełniaj zbiornik paliwa świeżą, zwykłą benzyną bezołowiową zakupioną na stacji renomowanego dostawcy paliw ([Rysunek 10](#)).

**Ważne:** Aby ograniczyć problemy z uruchamianiem, dodaj do świeżego paliwa środek stabilizujący/dodatek uszlachetniający w ilości wskazanej przez producenta.



Rysunek 10

g230458

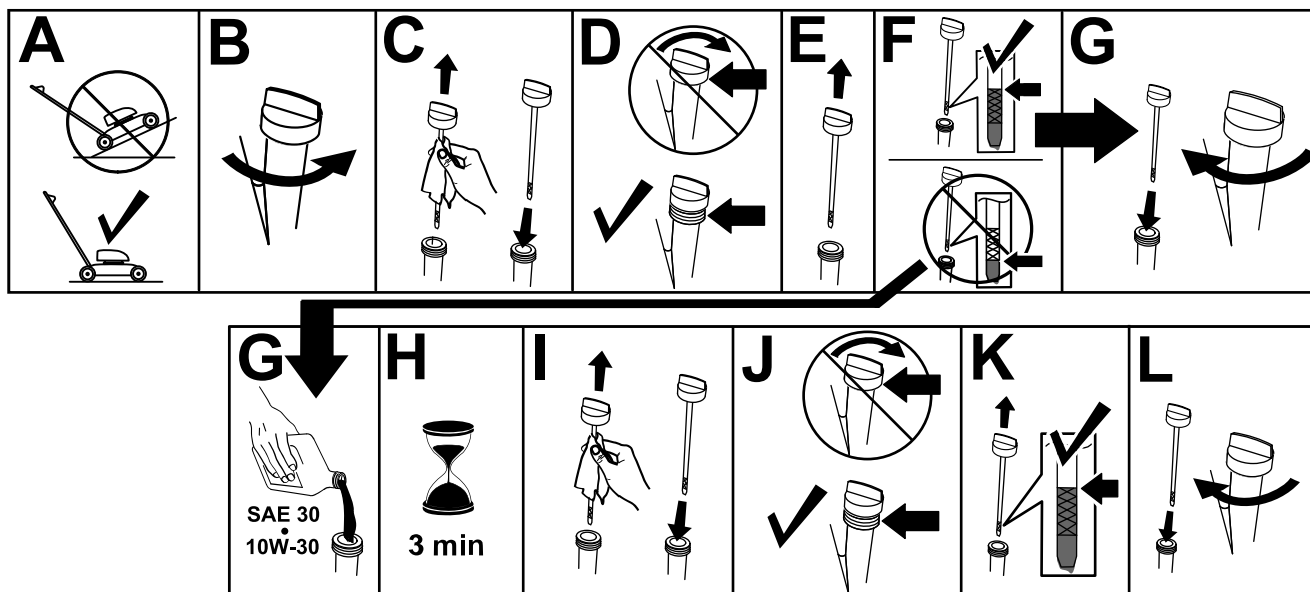
## Uzupełnianie paliwa

- W celu uzyskania najlepszych wyników używaj wyłącznie czystej, świeżej benzyny bezołowiowej o liczbie oktanowej 87 lub wyższej (metoda szacowania (R+M)/2)
- Akceptowalne jest paliwo z oksygenatami, zawierające do 10% objętościowych etanolu lub 15% MTBE.

## Sprawdzanie poziomu oleju w silniku

Okres pomiędzy przeglądami: Przed każdym użyciem lub codziennie

**Ważne:** Jeśli poziom oleju w skrzyni korbowej jest zbyt niski lub zbyt wysoki, uruchomienie silnika może spowodować jego uszkodzenie.



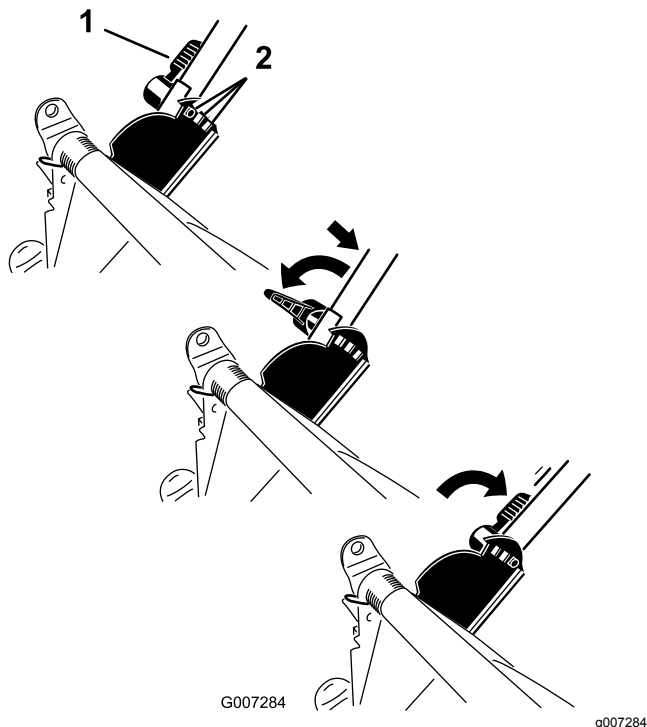
Rysunek 11

g235721

# Regulacja wysokości uchwytu

Aby uzyskać najwygodniejsze położenie uchwytu, można go podnosić lub opuszczać.

Przekręć blokadę uchwytu, ustaw uchwyt w jednym z 3 położań, a następnie zablokuj uchwyt w tej pozycji (Rysunek 12).

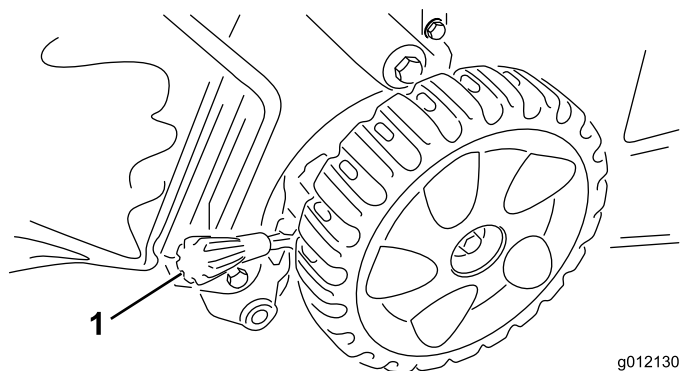


Rysunek 12

1. Blokada uchwytu
2. Pozycje uchwytu

# Regulacja wysokości cięcia

Wyreguluj odpowiednio wysokość koszenia. Ustaw wszystkie dźwignie regulacji wysokości koszenia na takiej samej wysokości. Aby unieść lub opuścić maszynę, postępuj zgodnie z Rysunek 13.



Rysunek 13

1. Dźwignia regulacji wysokości koszenia

**Ważne:** Dostępne wysokości koszenia to: 25 mm, 38 mm, 51 mm, 64 mm, 83 mm, 95 mm i 108 mm.

## Before Operation

### Bezpieczeństwo w czasie pracy

#### Ogólne zasady bezpieczeństwa

- Noś odpowiednią odzież, w tym ochronę oczu, długie spodnie, pełne obuwie robocze z podeszwą antypoślizgową i ochronniki słuchu. Zwiąż włosy, jeśli są długie, i nie noś luźnej odzieży ani długiej biżuterii.
- Podczas obsługi maszyny zachowaj pełne skupienie. Nie podejmuj żadnych rozpraszających czynności, w przeciwnym razie możesz spowodować obrażenia lub wyrządzić szkody w mieniu.
- Nie używaj maszyny, będąc chorym, zmęczonym lub pod wpływem alkoholu lub narkotyków.
- Ostrze jest ostre; kontakt z nim może doprowadzić do poważnych obrażeń ciała. Zanim opuścisz stanowisko operatora, wyłącz silnik i zaczekaj, aż wszystkie ruchome części się zatrzymają.
- Po zwolnieniu dźwigni sterującej ostrzami silnik powinien się wyłączyć, a ostrze powinno się zatrzymać w ciągu trzech sekund. Jeżeli tak się nie stanie, natychmiast przestań korzystać z maszyny i skontaktuj się z przedstawicielem autoryzowanego serwisu.
- Nie zezwalaj osobom postronnym na podchodzenie w pobliże obszaru pracy. Nie zezwalaj dzieciom na podchodzenie w pobliże odśnieżanego obszaru. Dopilnuj, aby znajdowały się pod opieką osoby dorosłej innej niż operator. Zatrzymaj maszynę, jeśli ktokolwiek wejdzie w obszar pracy.

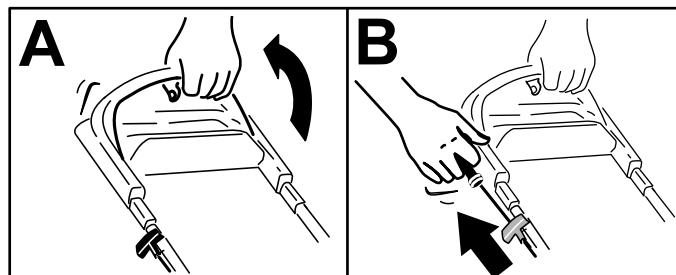
- Przed i podczas wykonywania maszyną ruchu do tyłu patrz zawsze w dół i za siebie.
- Korzystaj z urządzenia tylko przy dobrej widoczności i odpowiednich warunkach pogodowych. Nie używaj maszyny, jeżeli występuje ryzyko wystąpienia wyładowań atmosferycznych.
- Mokra trawa lub liście mogą doprowadzić do poważnych obrażeń ciała w przypadku poślizgnięcia się na nich i kontaktu z ostrzem. Unikaj koszenia w mokrych warunkach.
- Zachowaj szczególną ostrożność, zbliżając się do zakrętów z ograniczoną widocznością, krzewów, drzew lub innych obiektów, które mogą ograniczać widoczność.
- Nie wolno kierować wyrzucanego materiału w kierunku żadnej osoby. Unikaj wyrzucania materiału na ściany lub przeszkody – może się on odbić w Twoją stronę. Przekraczając powierzchnie pokryte żwirem zatrzymaj ostrze(-a).
- Uważaj na dziury, koleiny, garby, kamienie lub inne ukryte objekty. Nierówne podłoże może spowodować utratę równowagi lub oparcia dla stóp.
- Jeśli maszyna uderzy w jakiś przedmiot lub zacznie wibrować, natychmiast wyłącz silnik, odczekaj, aż wszystkie części ruchome się zatrzymają i odłącz przewód świecy zapłonowej przed sprawdzeniem, czy maszyna nie jest uszkodzona. Przed kontynuowaniem pracy przeprowadź wszystkie niezbędne naprawy.
- Przed opuszczeniem stanowiska operatora wyłącz silnik i zaczekaj, aż wszystkie ruchome części się zatrzymają.
- Jeśli silnik pracował, będzie on gorący i może spowodować poważne oparzenia. Zachowuj bezpieczną odległość od rozgrzanego silnika.
- Uruchamiaj silnik jedynie w dobrze wentylowanych miejscach. Spaliny zawierają tlenek węgla, którego wdychanie prowadzi do śmierci.
- Sprawdzaj często elementy wychwytywacza trawy oraz wyrzutni pod kątem zużycia lub pogorszenia ich stanu i wymieniaj je w razie potrzeby na oryginalne części Toro.

## Bezpieczeństwo pracy na zboczu

- Koś zawsze w poprzek zbocza; nigdy w górę lub w dół. Zachowaj szczególną ostrożność, gdy zmieniasz kierunek jazdy na zboczach.
- Nie wolno kosić na nadmiernie stromych zboczach. Przy słabym oparciu stóp o grunt mogą wystąpić spowodowane ześlizgnięciem się i upadkiem.
- Zachowaj ostrożność przy koszeniu w pobliżu zboczy, rowów lub nasypów.

## Uruchamianie silnika

1. Przytrzymaj dźwignię sterującą ostrzami przy uchwycie (A na [Rysunek 14](#)).
2. Pociągnij lekko za uchwyt rozrusznika do momentu, aż wyczujesz opór, a następnie gwałtownie go pociągnij i powoli puść, pozwalając na powrót linki przez prowadnicę (B na [Rysunek 14](#)).



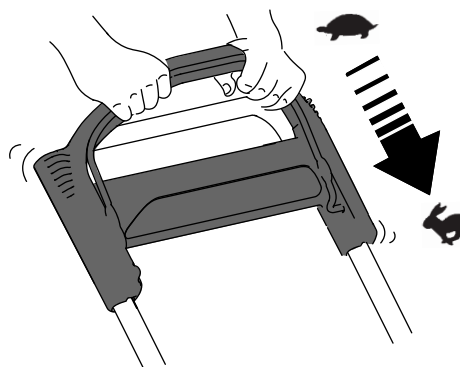
Rysunek 14

g230459

**Informacja:** Jeśli maszyna nie uruchamia się mimo kilku prób, skontaktuj się z przedstawicielem autoryzowanego serwisu.

## Korzystanie z napędu trybu samobieżnego

Aby użyć napędu trybu samobieżnego, wystarczy iść, z łokciami przy bokach, uchwyciwszy rękoma górny uchwyt; maszyna automatycznie dostosuje prędkość do operatora ([Rysunek 15](#)).



Rysunek 15

g233423

**Informacja:** Jeżeli urządzenie nie cofa się swobodnie po skorzystaniu z trybu samobieżnego, zatrzymaj się z rękami nieruchomo i pozwól kosiarce przejechać kilka centymetrów do przodu, aby zwolnić napęd kół. Możesz również sięgnąć pod górny uchwyt, chwytając metalową rączkę, i przesunąć maszynę do przodu o kilka centymetrów. Jeśli urządzenia dalej nie jeździ z łatwością do tyłu,

skontaktuj się z autoryzowanym przedstawicielem serwisowym.

## Zatrzymywanie silnika

**Okres pomiędzy przeglądami:** Przed każdym użyciem lub codziennie

Aby wyłączyć silnik, puść dźwignię sterowania ostrzami.

**Ważne:** Po zwolnieniu dźwigni sterującej ostrzem silnik i ostrze powinny zatrzymać się w ciągu 3 sekund. Jeśli nie zatrzymają się prawidłowo, zatrzymaj natychmiast maszynę i skontaktuj się z przedstawicielem autoryzowanego serwisu.

## Recykling ścinków

Urządzenie jest fabrycznie przystosowane do recyklingu ścinków trawy i liści oraz kierowania ich z powrotem na trawnik.

Jeśli na maszynie zamontowany jest worek na trawę, a dźwignia ustawienia worka jest w pozycji „Workowanie”, przesunij dźwignię w pozycję „Recykling”; patrz [Obsługa dźwigni ustawienia worka \(Strona 13\)](#).

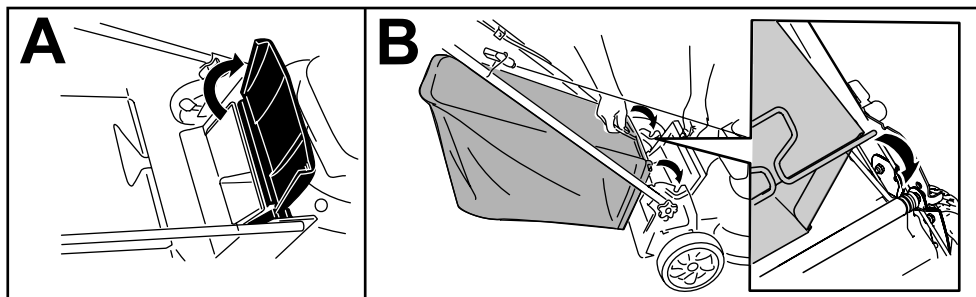
# Workowanie ścinków

Aby pozbierać ścinki liści z trawnika, użyj worka na trawę.

Jeśli dźwignia ustawienia worka jest w pozycji „Recykling”, przesuń ją w pozycję „Workowanie”; patrz [Obsługa dźwigni ustawienia worka \(Strona 13\)](#).

## Montaż worka na trawę

1. Podnieś i przytrzymaj w górze tylny deflektor (A na [Rysunek 16](#)).
2. Zamontuj worek na trawę, pilnując, aby bolce worka opierały się o wycięcia w uchwycie (B na [Rysunek 16](#)).
3. Opuść tylny deflektor.



Rysunek 16

g233434

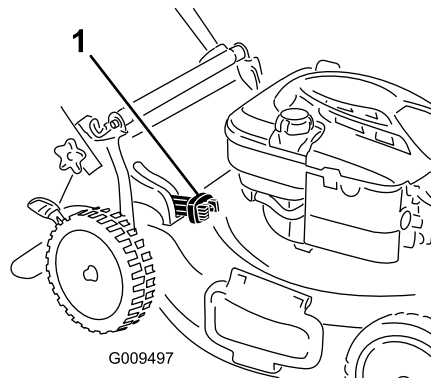
## Demontaż worka na trawę

Aby zdemontować worek na trawę, wykonaj czynności w odwrotnej kolejności niż w punkcie [Montaż worka na trawę \(Strona 13\)](#).

## Obsługa dźwigni ustawienia worka

Możliwość zmiany ustawień worka umożliwia operatorowi zbieranie lub recykling ścinków trawy i liści, gdy worek na trawę jest zamontowany na maszynie.

- **W celu workowania ścinków trawy i liści** naciśnij przycisk na dźwigni ustawienia worka i przesuń dźwignię do przodu do momentu, gdy przycisk na dźwigni wyskoczy ([Rysunek 17](#)).



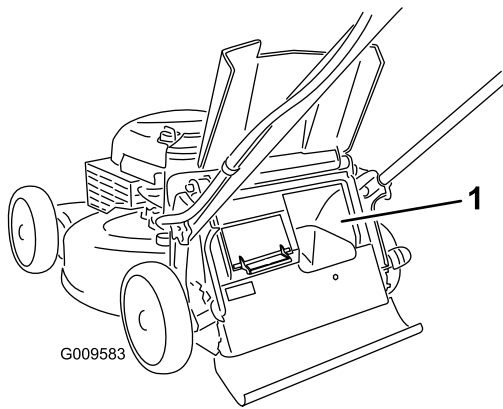
Rysunek 17

g009497

1. Dźwignia ustawienia worka (w pozycji workowania)

- **W celu rozdrabniania lub wyrzutu bocznego ścinków trawy i liści** naciśnij przycisk na dźwigni i przesuń dźwignię do tyłu, do momentu gdy przycisk na dźwigni wyskoczy.

**Ważne:** Aby zapewnić prawidłową pracę, przed zmianą pozycji dźwigni ustawienia worka wyłącz silnik, zaczekaj aż wszystkie ruchome elementy zatrzymają się, a następnie usuń wszelkie ścinki traw i zabrudzenia z drzewiczek worka oraz otaczającego je otworu ([Rysunek 18](#)).



Rysunek 18

g009583

1. Czyść tutaj

## Wyrzut ścinków trawy do tyłu

Do koszenia bardzo wysokiej trawy użyj wyrzutu tylnego.

**Informacja:** Jeśli na maszynie zamontowany jest worek na trawę, zdemontuj go przed wyrzuceniem trawy do tyłu; patrz [Demontaż worka na trawę \(Strona 13\)](#). Dźwignia ustawienia worka powinna znajdować się w pozycji **WORKOWANIE**, zgodnie z [Rysunek 16](#).

### **⚠ OSTRZEŻENIE**

**Ostrze jest ostre; kontakt z nim może doprowadzić do poważnych obrażeń ciała.**

**Zanim opuścisz stanowisko operatora, wyłącz silnik i zaczekaj, aż wszystkie ruchome części się zatrzymają.**

## Rady związane z posługiwaniem się urządzeniem

### Ogólne wskazówki dotyczące koszenia

- Sprawdź obszar, w którym zamierzasz używać maszyny, i usuń wszelkie objekty, które mogłyby zostać podrzucone przez maszynę.
- Unikaj uderzania ostrzem w lite objekty. Nigdy nie koś celowo nad żadnym obiektem.
- Jeśli maszyna uderzy w jakiś przedmiot lub zacznie wibrować, natychmiast wyłącz silnik, wyjmij kluczyk (jeżeli występuje), odłącz przewód świecy zapłonowej i sprawdź, czy maszyna nie jest uszkodzona.

- Aby uzyskać najlepszą wydajność, przez rozpoczęciem sezonu koszenia zamontuj nowe ostrze.
- W razie konieczności wymień ostrze wykorzystując zamiennik marki Toro

## Koszenie trawy

- Ścinaj za jednym razem tylko około jednej trzeciej żdźbła trawy. Nie koś przy ustawieniu wysokości niższym od 51 mm, z wyjątkiem sytuacji, gdy trawa jest rzadka lub koszenie odbywa się późną jesienią, kiedy wzrost jest spowolniony.
- Kosząc trawę o wysokości powyżej 15 cm pracuj przy najwyższym ustawieniu wysokości koszenia i poruszaj się wolniej. Następnie koś przy niższym ustawieniu, aby uzyskać najlepszy wygląd trawy. Jeżeli trawa jest za długa, urządzenie może się zablokować, co spowoduje zgaśnięcie silnika.
- Mokra trawa i liście mają tendencję do tworzenia brył w ogródku i powodować zablokowanie maszyny lub zgaśnięcie silnika. Unikaj koszenia w mokrych warunkach.
- Pamiętaj, że bardzo suche warunki zwiększają zagrożenie pożarem. Zwracaj uwagę na lokalne ostrzeżenia o zagrożeniu pożarowym. Maszyna musi się znajdować z dala od suchej trawy i liści pozostałych po koszeniu.
- Zmieniaj kierunek koszenia. Ułatwia to rozrzucanie ścinków na trawniku, zapewniające równomierne użyźnienie.
- Jeśli wygląd trawnika po zakończeniu koszenia jest niezadowolający, spróbuj zastosować jedną z następujących metod:
  - Wymień ostrze lub naostrz je.
  - Podczas koszenia przemieszczaj się wolniej.
  - Zwiększ wysokość koszenia maszyny.
  - Koś trawę częściej.
  - Nakładaj pokosy na siebie zamiast kosić jeden pokos za każdym przejazdem.

## Cięcie liści

- Po skoszeniu trawy sprawdź, czy połowa trawnika jest widoczna spod pokrywy ściętych liści. Może być konieczne wykonanie więcej niż jednego przejazdu nad liśćmi.
- Jeśli na trawniku znajduje się więcej niż 13 cm liści, wykonaj koszenie z ustawioną wyższą wysokością koszenia, po czym powtórz koszenie na pożądanej wysokości koszenia.
- Jeśli maszyna nie tnie liści wystarczająco drobno, zmniejsz prędkość koszenia.

# After Operation

## Bezpieczeństwo po pracy

### Ogólne zasady bezpieczeństwa

- Przed przystąpieniem do regulacji, serwisowania, czyszczenia lub przed przechowywaniem sprzętu należy zawsze wyłączyć maszynę i poczekać, aż wszystkie elementy ruchome się zatrzymają, a maszyna ostygnie.
- Oczyszczyć maszynę z trawy i innych pozostałości, aby zapobiec ewentualnym pożarom. Pamiętaj, aby usunąć rozlany olej lub rozlane paliwo.
- Nie wolno przechowywać maszyny lub kanistra na paliwo w pobliżu otwartego ognia, iskier lub lamp kontrolnych, takich jak montowane na podgrzewaczu wody lub innych urządzeniach.

### Bezpieczeństwo podczas transportu

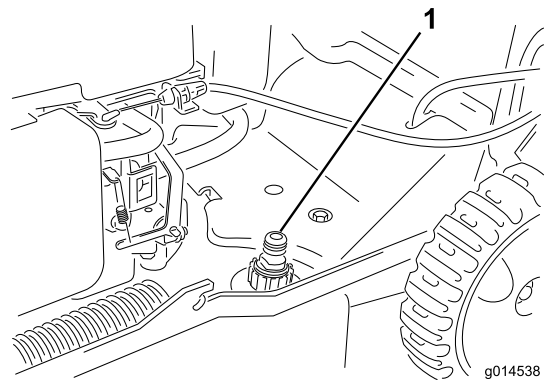
- Zachowaj ostrożność podczas umieszczania maszyny na przyczepie lub zjeżdżania z niej.
- Zabezpiecz maszynę przed stoczeniem się.

## Czyszczenie dolnej części urządzenia.

**Okres pomiędzy przeglądami:** Przed każdym użyciem lub codziennie

Najlepsze rezultaty daje mycie maszyny tuż po zakończeniu koszenia.

1. Opuść maszynę do najniższej wysokości koszenia. Patrz [Regulacja wysokości cięcia \(Strona 10\)](#).
2. Ustaw urządzenie na płaskiej poziomej nawierzchni.
3. Podłącz wąż ogrodowy z wodą do złącza czyszczenia ([Rysunek 19](#)).



**Rysunek 19**

1. Otwór czyszczenia
4. Włącz dopływ wody.
5. Uruchom silnik i zostaw uruchomiony, aż spod maszyny przestaną wydobywać się ścinki trawy.
6. Wyłącz silnik.
7. Wyłącz dopływ wody i odłącz wąż ogrodowy od maszyny.
8. Uruchom silnik i pozostaw go na kilka minut, aby osuszyć spód maszyny.
9. Zatrzymaj silnik i zaczekaj, aż ostygnie.

## Składanie uchwytu

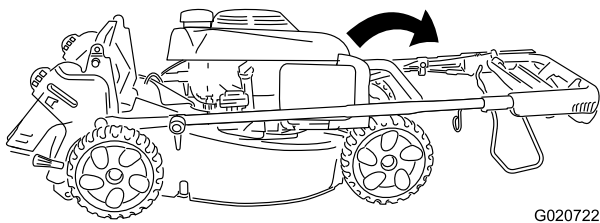
### ⚠ OSTRZEŻENIE

Nieprawidłowe złożenie lub rozłożenie uchwytu może spowodować uszkodzenie linek, skutkując wystąpieniem niebezpiecznych warunków eksploatacji.

- Rozkładając lub składając uchwyt, nie wolno dopuścić do uszkodzenia linek.
- W przypadku uszkodzenia linki skontaktuj się z przedstawicielem autoryzowanego serwisu.

1. Poluzuj pokrętła uchwytu.
2. Obróć cały uchwyt do przodu ([Rysunek 20](#)).

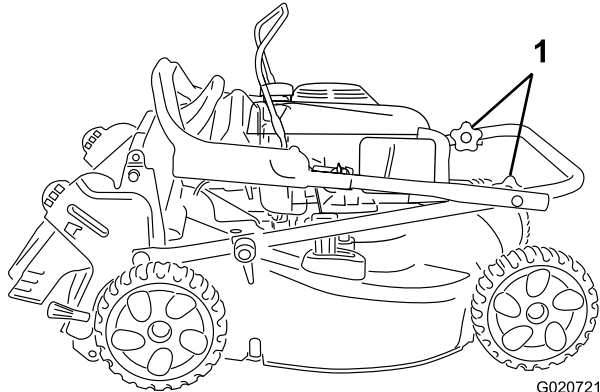
**Ważne:** Podczas składania górnego uchwytu poprowadź linki na zewnątrz uchwytu.



G020722  
g020722

**Rysunek 20**

- 
3. Obróć górną część uchwyty do tyłu w stronę silnika; patrz [Rysunek 21](#).



G020721  
g020721

**Rysunek 21**

1. Pokręćła uchwyty
-



# Konserwacja

## Zalecany harmonogram konserwacji

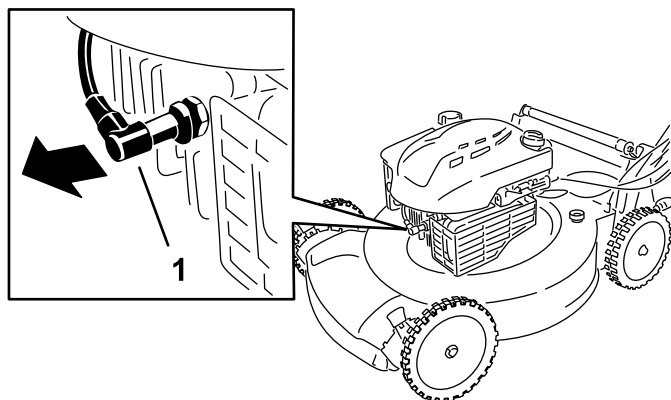
Częstotliwość serwisowania	Procedura konserwacji
Po pierwszych 5 godzinach	<ul style="list-style-type: none"><li>Wymień olej silnikowy.</li></ul>
Przed każdym użyciem lub codziennie	<ul style="list-style-type: none"><li>Sprawdź poziom oleju w silniku, w razie potrzeby dolej oleju.</li><li>Sprawdź, czy silnik zatrzymuje się w ciągu 3 sekund po zwolnieniu dźwigni sterującej ostrzami.</li><li>Usuń ścinki trawy i zanieczyszczenia spod maszyny.</li></ul>
Co 100 godzin	<ul style="list-style-type: none"><li>Wykonaj serwis świecy zapłonowej.</li></ul>
Co rok	<ul style="list-style-type: none"><li>Wykonaj konserwację filtra powietrza.</li><li>Wymień olej silnikowy.</li><li>Wymień ostrze lub naostrz je (częściej, jeżeli krawędzie tępią się szybciej).</li><li>Czyść silnik usuwając ziemię i zanieczyszczenia z jego górnej i bocznych powierzchni, czyść częściej w warunkach znacznego zapylenia.</li></ul>
Co rok lub przed składowaniem	<ul style="list-style-type: none"><li>Opróżnij zbiornik paliwa zgodnie ze wskazówkami przed naprawami oraz przed rozpoczęciem corocznego okresu przechowywania.</li></ul>

## Zasady bezpieczeństwa podczas konserwacji

- Przed wykonaniem którejkolwiek z procedur konserwacyjnych odłącz kabel świecy zapłonowej od świecy.
- Podczas serwisowania maszyny należy stosować rękawice i okulary ochronne.
- Ostrze jest ostre; kontakt z nim może doprowadzić do poważnych obrażeń ciała. Podczas serwisowania ostrza, należy stosować rękawice ochronne. Zabrania się naprawiania lub modyfikowania ostrzy.
- Nie manipuluj przy urządzeniach zabezpieczających. Regularnie sprawdzaj prawidłowość ich działania.
- Wywrócenie maszyny może spowodować wyciek paliwa. Paliwo jest łatwopalne, ma właściwości wybuchowe i może spowodować obrażenia ciała. Poczekaaj, aż pracujący silnik zgaśnie z braku paliwa lub usuń je pompką ręczną; nigdy nie odciągaj paliwa za pomocą lewara.
- Dla zagwarantowania optymalnej wydajności maszyny, stosuj wyłącznie części zamienne/akcesoria zalecane przez firmę Toro. Części zamienne i akcesoria wykonane przez innych producentów mogą być niebezpieczne. Stosowanie ich mogłoby unieważnić gwarancję na produkt.

## Przygotowanie do konserwacji

- Wyłącz silnik i zaczekaj, aż wszystkie ruchome części się zatrzymają.
- Odłącz przewód od świecy zapłonowej ([Rysunek 22](#)).



Rysunek 22

- Przewód świecy zapłonowej

- Po wykonaniu procedur konserwacyjnych podłącz kabel świecy zapłonowej do świecy.

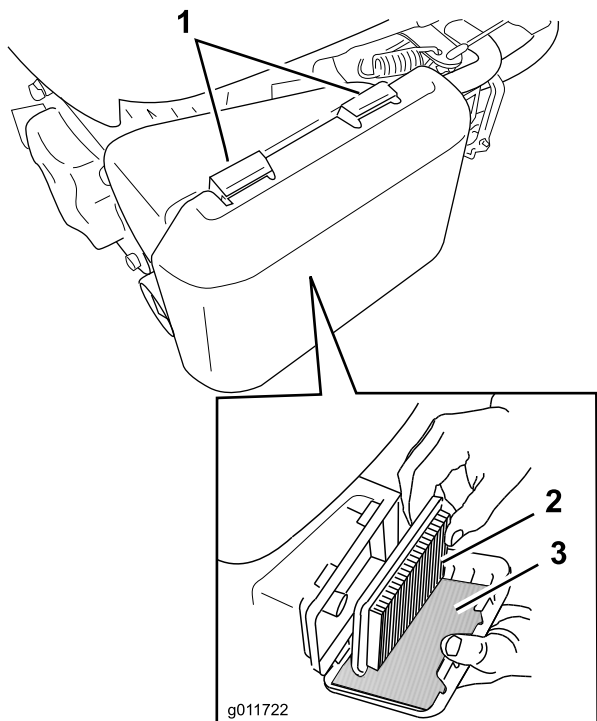
**Ważne:** Przed przechyleniem maszyny w celu wymiany oleju lub wymiany ostrza kontynuuj normalną pracę, aż do wyczerpania się całego paliwa w zbiorniku. Jeśli konieczne jest przechylenie kosiarki przed wyczerpaniem się paliwa, użyj ręcznej

pompy paliwowej, aby usunąć paliwo.  
Zawsze przewracaj maszynę na bok ze  
wskaźnikiem poziomu skierowanym w dół.

## Konserwacja filtra powietrza

Okres pomiędzy przeglądami: Co rok

1. Wciśnij wypustki zatrzasku na górze pokrywy filtra powietrza ([Rysunek 23](#)).



Rysunek 23

1. Klapki zatrzasku
2. Papierowy filtr powietrza
3. Piankowy filtr wstępny

2. Otwórz pokrywę.
3. Wymij papierowy filtr powietrza i piankowy filtr wstępny ([Rysunek 23](#)).
4. Sprawdź piankowy filtr wstępny, wymień go, jeżeli jest uszkodzony lub nadmiernie zabrudzony.
5. Sprawdź papierowy filtr powietrza.
  - Jeśli filtr powietrza jest uszkodzony lub zawilgocony olejem lub paliwem, wymień go.
  - Jeśli filtr powietrza jest zanieczyszczony, stuknij nim kilkakrotnie o twardą powierzchnię lub przedmuchań sprężonym powietrzem o ciśnieniu poniżej 2,07 bara przez bok filtra skierowany do silnika.

**Informacja:** Nie usuwaj zanieczyszczeń z filtra szczotką; szczotkowanie powoduje wciskanie zanieczyszczeń w włókna.

6. Usuń zanieczyszczenia z korpusu filtra powietrza i pokrywy wilgotną szmatką.

**Ważne:** Nie zmiataj zanieczyszczeń do kanału powietrznego.

7. Włóż piankowy filtr wstępny oraz papierowy filtr powietrza do obudowy filtra powietrza.
8. Zamontuj pokrywę.

## Wymiana oleju silnikowego

Okres pomiędzy przeglądami: Po pierwszych 5 godzinach

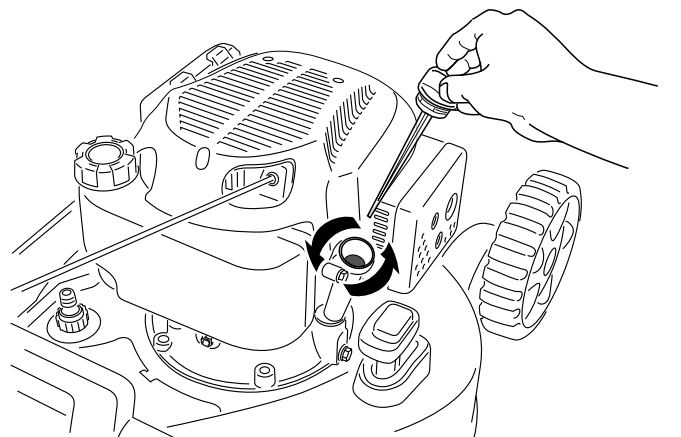
Co rok

**Informacja:** Uruchom silnik na kilka minut przed wymianą oleju, aby go rozgrzać. Rozgrzany olej łatwiej wypływa i zawiera więcej zanieczyszczeń.

### Specyfikacja oleju silnikowego

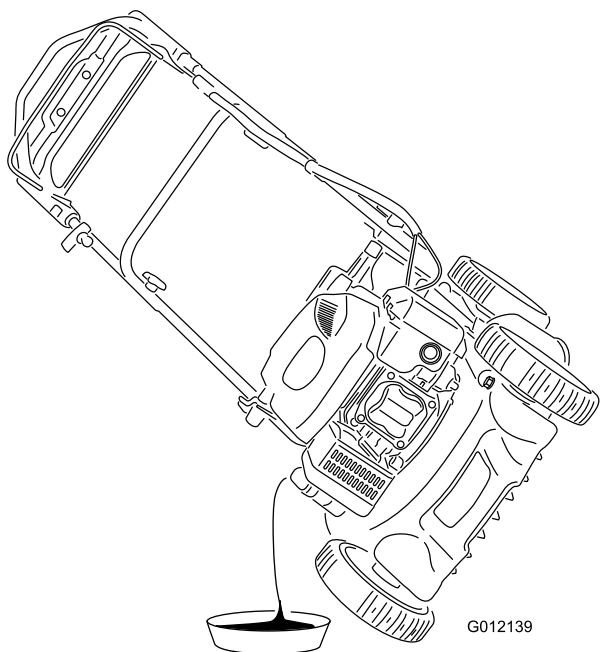
Ilość oleju silnikowego	0,55 litra
Lepkość oleju	Olej smarowy klasy SAE 30 lub SAE 10W-30 z detergentami
Klasa serwisowa API	SJ lub wyższa

1. Ustaw maszynę na równym podłożu.
2. Patrz [Przygotowanie do konserwacji \(Strona 17\)](#).
3. Wymij wskaźnik poziomu, obracając jego korek w lewo i wyciągając go ([Rysunek 24](#)).



Rysunek 24

4. Przechyl maszynę na bok (tak, aby filtr powietrza był skierowany w górę), aby spuścić zużyty olej przez szyjkę wlewu oleju ([Rysunek 24](#)).



Rysunek 25

g012139

## Serwisowanie świecy zapłonowej

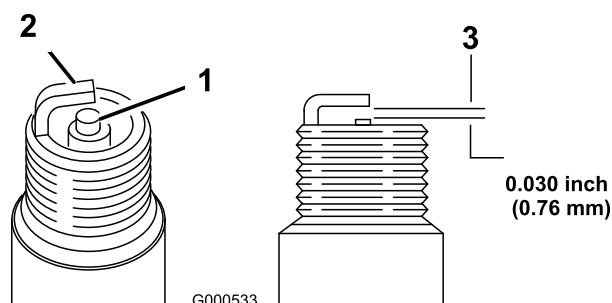
Okres pomiędzy przeglądami: Co 100 godzin

Używaj świecy zapłonowej **Champion RL87YC** lub odpowiednika.

1. Wyłącz silnik i zaczekaj, aż wszystkie ruchome części się zatrzymają.
2. Odłącz kabel od świecy zapłonowej (Rysunek 22).
3. Wyczyść obszar wokół świecy zapłonowej.
4. Wyjmij świecę zapłonową z głowicy cylindra.

**Ważne:** Wymień, jeśli świeca jest pęknięta lub zanieczyszczona. Nie czyść elektrod, ponieważ drobne zanieczyszczenia, które dostaną się do cylindra, mogą uszkodzić silnik.

5. Ustaw przerwę na świecy na 0,76 mm w sposób widoczny na Rysunek 26.



Rysunek 26

g000533

1. Izolator elektrody środkowej
2. Elektroda boczna
3. Przerwa (nie w skali)

6. Wkręć świecę zapłonową.
7. Dokręć świecę momentem 20 N·m.
8. Podłącz kabel do świecy zapłonowej.

## Wymiana ostrza

Okres pomiędzy przeglądami: Co rok

**Ważne:** Aby prawidłowo zainstalować ostrze, należy użyć klucza dynamometrycznego. Jeżeli nie posiadasz klucza dynamometrycznego lub nie jesteś pewny swoich działań, skontaktuj się z autoryzowanym serwisem.

Ostrze należy skontrolować za każdym razem, gdy w maszynie zabraknie paliwa. Jeżeli ostrze zostanie

5. Po spuszczeniu zużytego oleju ustaw maszynę ponownie w położeniu roboczym.
6. Ostrożnie wlej przez szyjkę wlewu oleju około  $\frac{3}{4}$  pojemności skrzyni korbowej oleju.
7. Odczekaj 3 minuty na ustabilizowanie się poziomu oleju w silniku.
8. Oczyszczyć wskaźnik poziomu za pomocą suchej szmatki.
9. Wsuń wskaźnik poziomu do szyjki wlewu oleju, **ale nie wkręcaj go**, następnie wyjmij wskaźnik poziomu.
10. Odczytaj poziom oleju na wskaźniku ([Sprawdzanie poziomu oleju w silniku \(Strona 9\)](#)).
  - Jeżeli poziom oleju na wskaźniku poziomu jest zbyt niski, ostrożnie dolewaj olej niewielkimi porcjami przez szyjkę wlewu, odczekaj 3 minuty i powtarzaj czynności od 8 do 10 do czasu, gdy poziom oleju na wskaźniku osiągnie prawidłowy poziom.
  - Jeśli poziom oleju jest zbyt wysoki, spuść jego nadmiar, aby uzyskać prawidłowy poziom na wskaźniku.
11. Zamocuj pewnie wskaźnik poziomu w szyjce wlewu oleju.
12. Przekaż zużyty olej do recyklingu.

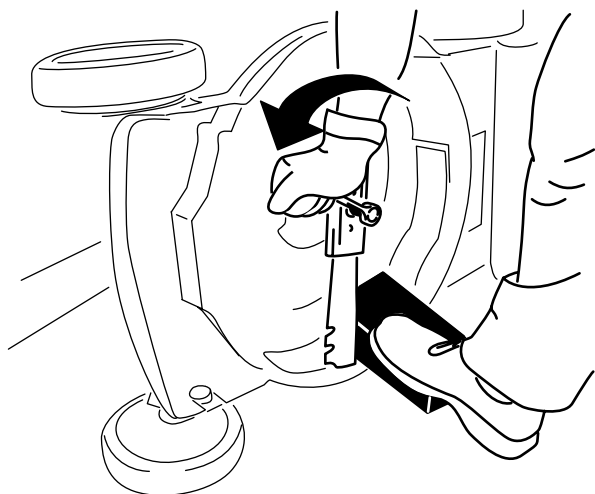
uszkodzone lub pęknięte, należy je natychmiast wymienić. Jeżeli krawędź ostrza jest stępiona lub wyszczerbiona, ostrze należy naostrzyć i wyważyć albo wymienić.

## ⚠ OSTRZEŻENIE

Ostrze jest ostre; kontakt z nim może doprowadzić do poważnych obrażeń ciała.

Podczas serwisowania ostrza, należy stosować rękawice ochronne.

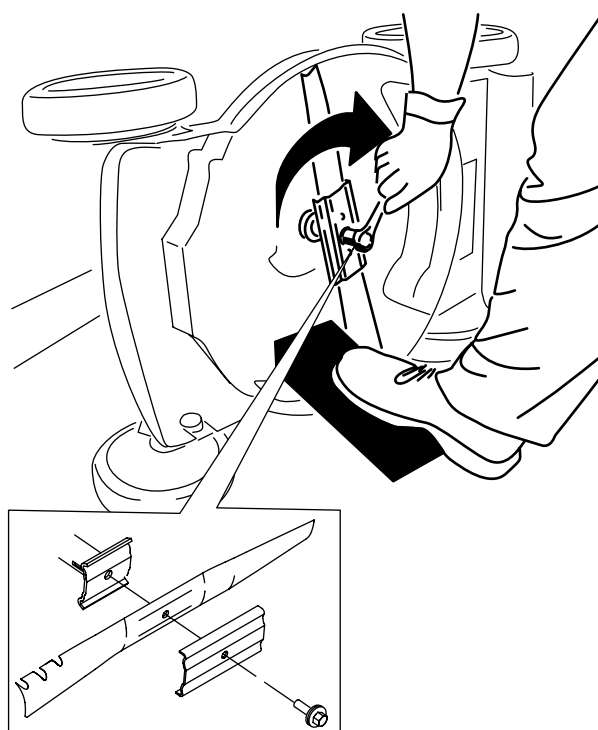
1. Patrz [Przygotowanie do konserwacji \(Strona 17\)](#).
2. Przechyl maszynę w bok tak, aby filtr powietrza był skierowany w górę.
3. Aby unieruchomić ostrze, należy użyć kawałka drewna ([Rysunek 27](#)).



Rysunek 27

g231389

4. Zdemontuj ostrze, zachowując cały osprzęt mocujący ([Rysunek 27](#)).
5. Zamontuj nowe ostrze i cały osprzęt mocujący ([Rysunek 28](#)).



Rysunek 28

g231390

**Ważne:** Ustaw zakrzywione końce ostrza w kierunku obudowy maszyny.

6. Za pomocą klucza dynamometrycznego dokręć śrubę ostrza z momentem 82 N·m.

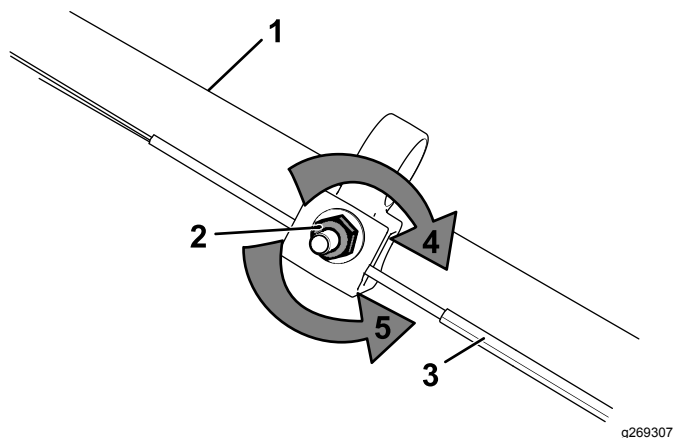
**Ważne:** Śruba dokręcona momentem 82 N·m jest dokręcona bardzo mocno. Przy zablokowanym ostrzu za pomocą kawałka drewna, użyj swojego ciężaru ciała, aby prawidłowo dokręcić śrubę. Pamiętaj, że tę śrubę bardzo trudno przekręcić.

## Regulacja napędu samobieżnego

### Tylko modele samobieżne

Zawsze po zamontowaniu nowej linki napędu samobieżnego lub jeśli napęd samobieżny jest rozregulowany należy przeprowadzić regulację linki napędu samobieżnego.

1. Obróć nakrętkę regulacyjną w lewo, aby poluzować mocowanie linki ([Rysunek 29](#)).



**Rysunek 29**

- |                              |  |
|------------------------------|--|
| 1. Uchwyt (lewa strona)      | 4. Obróć nakrętkę w prawo, aby dokręcić mocowanie linki. |
| 2. Nakrętka regulacyjna      | 5. Obróć nakrętkę w lewo, aby poluzować mocowanie linki. |
| 3. Linka napędu samobieżnego |  |

- Wyreguluj napięcie linki ([Rysunek 29](#)) pociągając ją do tyłu lub popychając do przodu i przytrzymując w tym położeniu.

**Informacja:** Popchnij linkę w kierunku do silnika, aby zwiększyć trakcję, lub pociągnij linkę w kierunku od silnika, aby zmniejszyć trakcję.

- Obróć nakrętkę regulacyjną w prawo, aby dokręcić mocowanie linki.

**Informacja:** Mocno dokręć nakrętkę z wykorzystaniem klucza.

## Przechowywanie

Przechowuj maszynę w chłodnym, czystym i suchym miejscu.

## Bezpieczeństwo przy przechowywaniu

Przed przystąpieniem do regulacji, serwisowania, czyszczenia lub przed przechowywaniem sprzętu należy zawsze wyłączyć maszynę i zaczekać, aż wszystkie elementy ruchome się zatrzymają, a maszyna ostygnie.

## Przygotowanie maszyny do przechowywania

- Przy ostatnim tankowaniu w danym roku dodaj do paliwa stabilizator paliwa (taki jak dodatek uszlachetniający do paliwa Toro Premium) postępując zgodnie z wskazówkami na etykiecie.
- Odpowiednio zutylizuj niewykorzystane paliwo. Paliwo należy zutylizować zgodnie z obowiązującymi przepisami lub wykorzystać w samochodzie.

**Ważne:** Głównym powodem trudności z rozruchem jest pozostawienie starego paliwa w zbiorniku. Zabrania się przechowywania paliwa przez dłużej niż 30 dni, jeżeli nie zastosowano stabilizatora paliwa. Jeżeli zaś zastosowano stabilizator paliwa, nie wolno przekraczać okresu zalecanego przez producenta stabilizatora.

- Uruchom maszynę i pozwól jej pracować, aż silnik zatrzyma się z powodu braku paliwa.
- Ponownie uruchom silnik i poczekaj, aż sam się zatrzyma. Silnik będzie dostatecznie suchy, kiedy nie będzie można go uruchomić.
- Odłącz kabel świecy zapłonowej od świecy i podłącz go do trzpienia przytrzymującego (jeżeli występuje).
- Wykręć świecę zapłonową i wlej 30 ml oleju silnikowego przez otwór świecy, a następnie powoli pociągnij kilka razy za linkę rozrusznika, aby rozprzewadzić olej w cylindrze, co zapobiegnie jego korozji podczas przechowywania poza sezonem.
- Zainstaluj świecę zapłonową, lekko ją dokręcając.
- Dokręć wszystkie nakrętki, śruby i wkręty.

# Przygotowanie maszyny po przechowywaniu

1. Sprawdź i dokręć wszystkie mocowania.
2. Wykręć świecę zapłonową i szybko zakręć silnikiem, używając rozrusznika linkowego, aby wydmuchać nadmiar oleju z cylindra.
3. Wkręć świecę zapłonową i dokręć ją kluczem dynamometrycznym momentem 20 N·m.
4. Wykonaj wszystkie wymagane procedury konserwacji, patrz [Konserwacja \(Strona 17\)](#).
5. Sprawdź poziom oleju w silniku, patrz [Sprawdzanie poziomu oleju w silniku \(Strona 9\)](#).
6. Uzupelnij zbiornik świeżym paliwem; patrz [Uzupełnianie paliwa \(Strona 9\)](#).
7. Podłącz kabel do świecy zapłonowej.

## Polityka ochrony prywatności – EOG i Wielka Brytania

### Jak Toro wykorzystuje dane osobowe użytkownika

Firma Toro („Toro”) szanuje prywatność użytkownika. Przy nabyciu produktów możemy zbierać pewne dane osobowe użytkownika, bezpośrednio od niego lub od lokalnego podmiotu lub dealera Toro. Toro wykorzystuje te informacje w celu zrealizowania zobowiązań umownych, np. zarejestrowania gwarancji, realizacji zgłoszenia gwarancyjnego lub kontaktu z użytkownikiem w przypadku akcji serwisowej produktów oraz w uzasadnionych celach biznesowych, np. do badania poziomu zadowolenia klientów, poprawy naszych produktów lub przekazywania informacji o produkcie, którymi użytkownik może być zainteresowany. Firma Toro może udostępniać te dane swoim oddziałom, sprzedawcom i innym partnerom biznesowym w związku z tymi działaniami. Możemy również ujawniać dane osobowe, jeżeli wymagają tego przepisy lub w związku ze sprzedażą, nabyciem lub połączeniem podmiotów. Nigdy nie przekazemy Twoich danych osobowych żadnej innej firmie w celach marketingowych.

### Przechowywanie danych osobowych użytkownika

Firma Toro przechowuje dane osobowe użytkownika dopóki mają znaczenie dla powyższych celów i zgodnie z obowiązującymi przepisami. Dodatkowe informacje o obowiązujących okresach przechowywania można uzyskać pod adresem e-mail: [legal@toro.com](mailto:legal@toro.com).

### Zobowiązanie bezpieczeństwa firmy Toro

Dane osobowe użytkownika mogą być przetwarzane w Stanach Zjednoczonych lub innym kraju, którego przepisy o ochronie danych mogą być mniej surowe niż przepisy obowiązujące w kraju zamieszkania użytkownika. W przypadku przekazania informacji użytkownika poza jego kraj zamieszkania podejmiemy prawnie wymagane kroki, aby zapewnić odpowiednią ochronę informacji użytkownika oraz dopilnować ich bezpiecznego przetwarzania.

### Dostęp i poprawianie

Użytkownik ma prawo dostępu do swoich danych osobowych oraz ich poprawiania, a także wniesienia sprzeciwu wobec przetwarzania jego danych lub ograniczenia ich przetwarzania. W tym celu prosimy o kontakt pod adresem e-mail: [legal@toro.com](mailto:legal@toro.com). Jeżeli masz wątpliwości dotyczące sposobu postępowania z Twoimi danymi osobowymi przez firmę Toro prosimy o bezpośrednie zgłaszanie ich do nas. Zwracamy uwagę na fakt, że mieszkańcy Unii Europejskiej mają prawo wniesienia skargi do Urzędu Ochrony Danych Osobowych.



**Count on it.**