



# TX-plattformen

## För TX kompakt verktygsbärare

Modellnr 22475—Serienr 404800000 och högre

Modellnr 22476—Serienr 404800000 och högre

## Monteringsanvisningar

### ⚠ VARNING

#### KALIFORNIEN

#### Proposition 65 Varning

Användning av produkten kan orsaka kemikalieexponering som av den amerikanska delstaten Kalifornien anses orsaka cancer, fosterskador och andra fortplantningsskador.

## Säkerhet

- Se till att plattformen används i områden där det inte finns några hinder i närheten av föraren. Om föraren inte håller tillräckligt avstånd till träd, väggar och andra hinder kan skador uppkomma vid backning och vridning av plattformen om föraren inte är uppmärksam på omgivningarna. Använd endast enheten i områden där det finns så mycket fritt utrymme att föraren kan manövrera plattformen på ett säkert sätt.
- Överskrid inte märkvärdena vid drift eftersom traktorenheten med plattformen då kan bli instabil, vilket kan leda till att du förlorar kontrollen.
- Innan du utför service, reparationer, underhåll eller justeringar ska du göra följande:
  - Ställ maskinen på ett plant underlag.
  - Sänk lastarmarna och koppla ur det extra hydrauliksystemet.
  - Koppla in parkeringsbromsen (i förekommande fall).
  - Stäng av motorn och ta ut nyckeln.
- Se till att muttrar och skruvar är ordentligt åtdragna. Håll utrustningen ren och i gott skick.
- Använd endast originalreservdelar för att upprätthålla originalstandarden.
- Modifiera inte plattformen och använd den inte på ej godkända maskiner.
- Se till att plattformen är ordentligt ansluten till maskinen och i gott skick före användning.
- **Kör uppför och nedför sluttningar med maskinens tunga ände riktad mot uppförbacken.** Viktfördelningen förändras beroende på vilket redskap som används. Om skopan är tom är det maskinens bakre del som utgör den tunga änden, medan det är den främre delen som är den tunga änden om skopan är full. Med de flesta andra redskap är det den främre delen av maskinen som utgör den tunga änden.
- Sänk lastarmarna innan du kliver av plattformen.
- Försök inte att stabilisera maskinen genom att sätta ned foten på marken. Om du förlorar kontrollen över maskinen ska du kliva av plattformen och röra dig bort från maskinen.
- Ha inte fötterna under plattformen.
- Kör inte maskinen om du inte står med båda fötterna på plattformen och håller i referensstavarna med händerna.
- Låt endast föraren stå på plattformen.
- Låt inte förare utan utbildning använda plattformen.
- Titta bakåt och nedåt innan du backar för att kontrollera att vägen är fri.
- Kliv av och lås plattformen i transportläge när du lastar på och av maskinen.
- Sakta ned innan du svänger. Skarpa svängar kan göra att du förlorar kontrollen, oavsett terräng.
- Använd inte plattformen i grov eller ojämn terräng.



# Säkerhets- och instruktionsdekaler



Säkerhetsdekaler och säkerhetsinstruktioner är fullt synliga för föraren och finns nära alla potentiella farozoner. Ersätt dekaler som har skadats eller saknas.

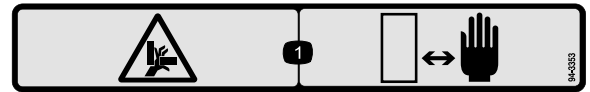


1

58-6520

decal58-6520

1. Fett



decal94-3353

94-3353

1. Risk för klämskador på händerna – håll händerna borta.

**WARNING: Cancer and Reproductive Harm • www.P65Warnings.ca.gov.**  
For more information, please visit [www.ttcoCAProp65.com](http://www.ttcoCAProp65.com)

133-8061

decal133-8061

133-8061



decal138-4344

138-4344

1. Läs *bruksanvisningen*.
2. Plattformen är låst i förvaringsläget.
3. Lyft upp plattformen för att lossa spärren.
4. Sänk plattformen från det öppna läget för att använda den.
5. Tipprisk – kliv inte av plattformen med lasten i höjt läge. Sänk tillbehören och kliv därefter av plattformen.

## Montering

### Lösa delar

Använd diagrammet nedan för att kontrollera att alla delar finns med.

Tillvägagångssätt	Beskrivning	Antal	Användning
<b>1</b>	Inga delar krävs	–	Förbered maskinen.
<b>2</b>	Plattform Skruv (1/2 x 1 1/2 tum) Mutter (1/2 tum)	1 4 4	Montera plattformen.
<b>3</b>	Motvikt Skruv (1/2 x 1 1/4 tum) Bricka	1 4 4	Montera motvikten (endast för maskiner i TX 500-serien).
<b>4</b>	Dekal	1	Montera dekalen.
<b>5</b>	Referensstav Skruv (5/16 x 3/4 tum)	1 2	Installera referensstaven.

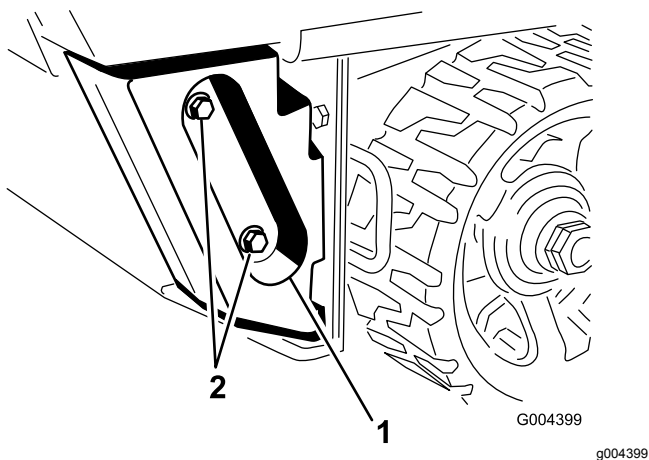
# 1

## Förbereda maskinen

Inga delar krävs

### Tillvägagångssätt

1. Parkera maskinen på ett plant underlag.
2. Sänk lastarmarna.
3. Koppla in parkeringsbromsen.
4. Stäng av motorn och tag ut nyckeln.
5. Ta bort all smuts och skräp från maskinen.
6. För maskiner i TX 400-serien tar du bort motvikterna och deras fästdon från maskinens bakände och förvarar dem på en säker plats (Figur 1).



Figur 1

1. Motvikt

2. Fästdon

# 2

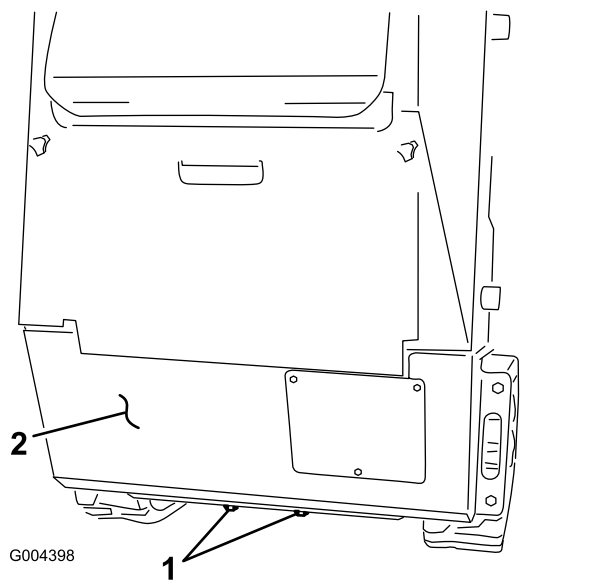
## Montera plattformen

Delar som behövs till detta steg:

1	Plattform
4	Skruv (1/2 x 1 1/2 tum)
4	Mutter (1/2 tum)

### Tillvägagångssätt

1. Kontrollera och dra åt de nedre två skruvarna som fäster den nedre bakpanelen vid ramen (Figur 2).



Figur 2

TX 525 visas

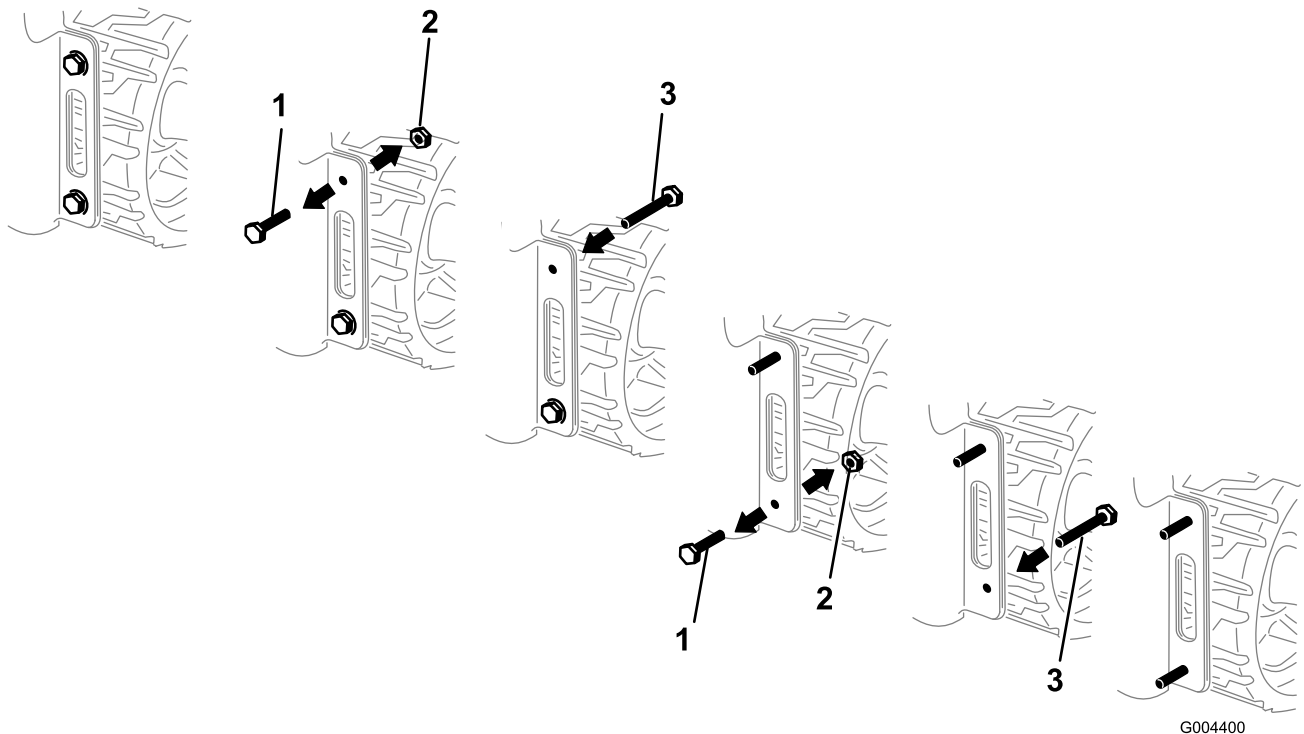
1. Skruvar

2. Bakpanel

2. Byt ut de fyra skruvarna och muttrarna, som håller fast den nedre bakpanelens sidor mot ramen, en åt gången med fyra nya skruvar (1/2 x 1 1/2 tum) enligt Figur 3.

**Obs:** Montera varje skruv framifrån för att hålla bakpanelen på plats då trycket blir mindre. Skruva inte på muttrarna vid detta tillfälle.

**Viktigt:** Ta inte bort bakpanelen.



G004400

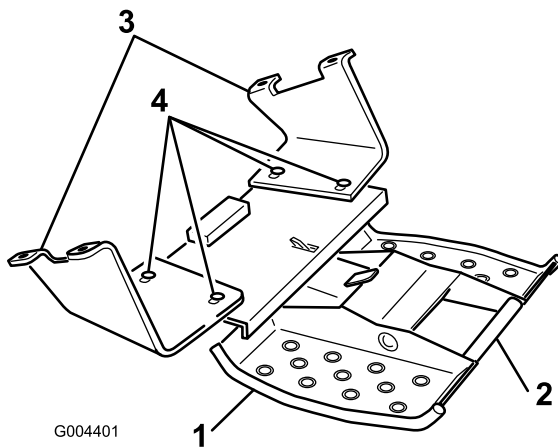
g004400

**Figur 3**

Höger sida för TX 525 visas

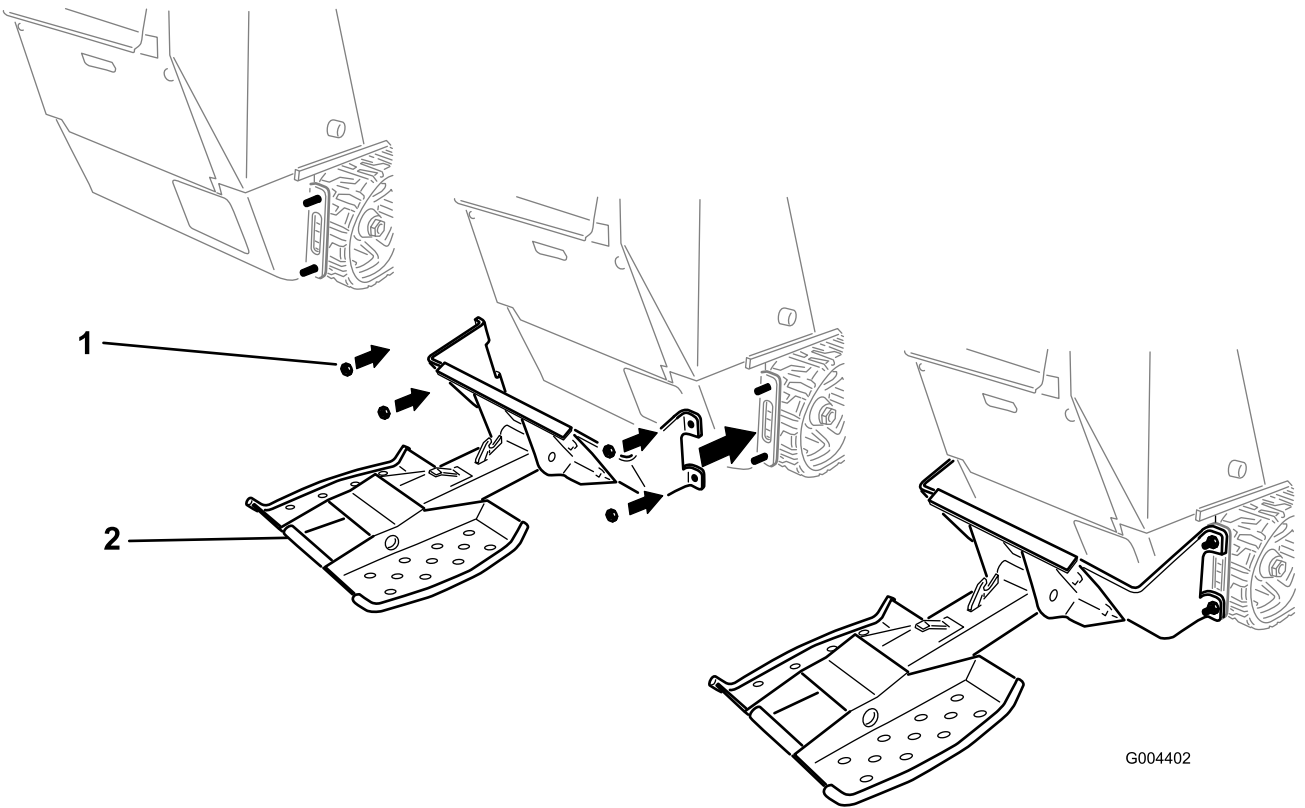
- |                    |                        |
|--------------------|------------------------|
| 1. Befintlig skruv | 3. Skruv (½ x 1 ½ tum) |
| 2. Mutter          |                        |

3. Dra plattformens handtag uppåt för att skjuta ut plattformen (Figur 4).



**Figur 4**

- |              |                            |
|--------------|----------------------------|
| 1. Plattform | 3. Monteringsfäste         |
| 2. Handtag   | 4. Lossa de här skruvarna. |



**Figur 5**

g004402

1. Mutter (½ tum)
  2. Plattform
- 
6. Dra åt muttrarna som håller fast plattformen och bakpanelen i maskinen till 91–113 Nm.
  7. Centrera plattformen efter maskinen och dra sedan åt fästdonen som fäster plattformen mot monteringsfästena till 91–113 Nm.

# 3

## Montera motvikten

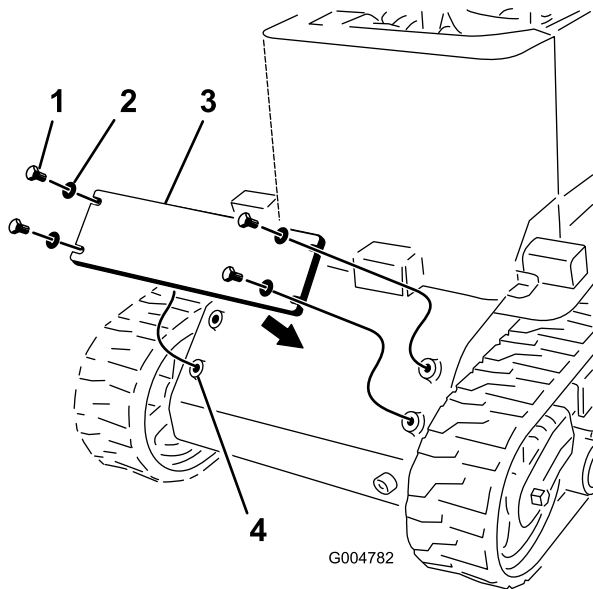
Endast för maskiner i TX 500-serien

Delar som behövs till detta steg:

1	Motvikt
4	Skruv ( $\frac{1}{2}$ x $1\frac{1}{4}$ tum)
4	Bricka

### Tillvägagångssätt

1. Applicera gängtätningssmassa på de fyra skruvarna ( $\frac{1}{2}$  x  $1\frac{1}{4}$  tum) och använd dem och fyra brickor för att montera motvikten på maskinens främre del (Figur 6).
2. Dra åt skruvarna till 73–89 Nm.



Figur 6

- |  |                  |
|--|------------------|
| 1. Skruv ( $\frac{1}{2}$ x $1\frac{1}{4}$ tum) | 3. Motvikt       |
| 2. Bricka                                      | 4. Monteringshål |

# 4

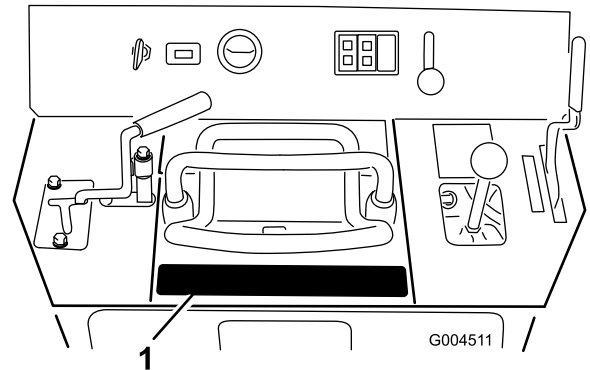
## Montera dekalen

Delar som behövs till detta steg:

1	Dekal
---	-------

### Tillvägagångssätt

1. Rengör området bakom drivreglaget från smuts och fett (Figur 7).



Figur 7

1. Plats för dekal

2. Ta bort dekalens skyddspapper och klistra fast den på dekalplatsen enligt Figur 7.

**Obs:** Fäst mitten av dekalen först och gnugga sedan utåt kanterna för att undvika bubblor.

# 5

## Montera referensstaven

Delar som behövs till detta steg:

1	Referensstav
2	Skruv ( $\frac{5}{16}$ x $\frac{3}{4}$ tum)

### Tillvägagångssätt

1. Ta bort den bakre åtkomstpanelen. Se maskinens *bruksanvisning*.
2. Borra två hål ( $\frac{3}{8}$  tum) på kontrollpanelen under lastarmsspaken (Figur 8).

**Obs:** Hoppa över det här steget om hålen redan finns.

# Körning

## ⚠ VARNING

Om du lämnar plattformen med lastarmarna i upphöjt läge kan maskinen snabbt tippa framåt och skada dig själv eller andra personer i närheten.

Kliv inte av plattformen med lastarmarna i höjt läge.

## ⚠ VARNING

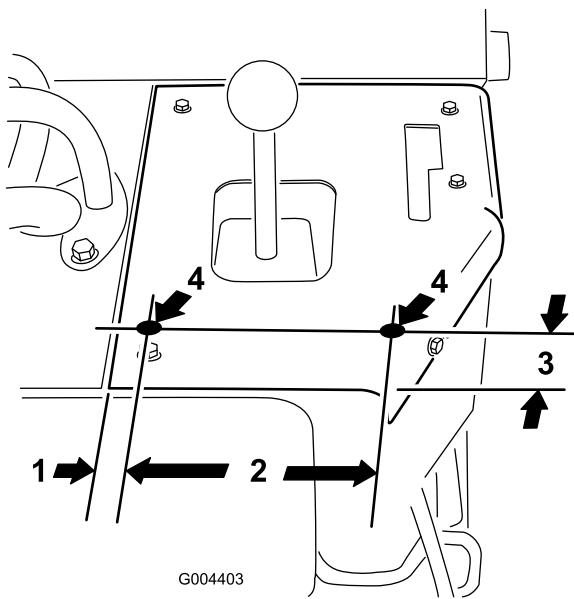
Plattformen plus förare gör maskinens bakre del till den tyngre änden såvida du inte har en tung last eller tunga tillbehör.

Håll alltid traktorenhetens tunga ände riktad uppåt vid arbete i sluttning.

## ⚠ VARNING

Du kan falla av plattformen och bli allvarligt skadad under arbetet.

Kör inte maskinen om du inte står med båda fötterna på plattformen och håller i referensstavarna med händerna.

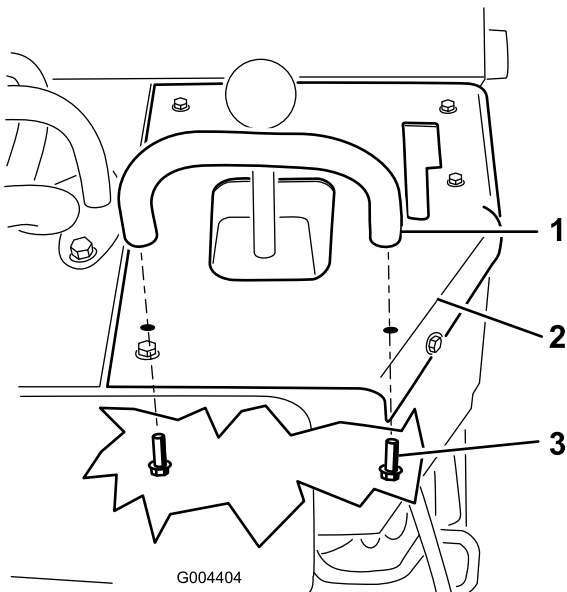


Figur 8

g004403

1. 55/64 tum (2,18 cm)
2. 5 3/4 tum (14,6 cm)
3. 2 tum (5,08 cm)
4. Borra hål (3/8 tum i diameter, 0,95 cm) här.

3. Fäst referensstaven på kontrollpanelen med två skruvar (5/16 x 3/4 tum). De monteras från maskinens insida (Figur 9).



Figur 9

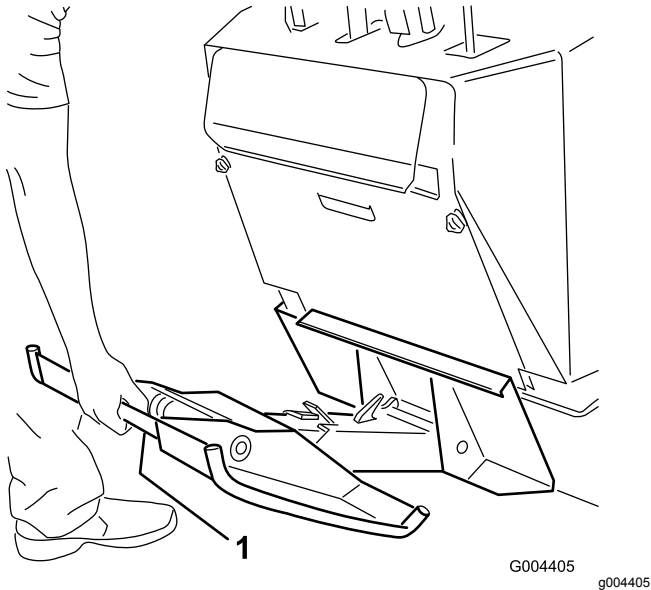
g004404

1. Referensstav
2. Kontrollpanel
3. Skruv (5/16 x 3/4 tum)

4. Montera den bakre åtkomstpanelen.

## Fälla ihop plattformen

Lyft upp baksidan av plattformen och sväng den mot maskinen (Figur 10). När spärren kommer i kontakt med monteringsplåten glider plattformen ner i röret och låses på plats.

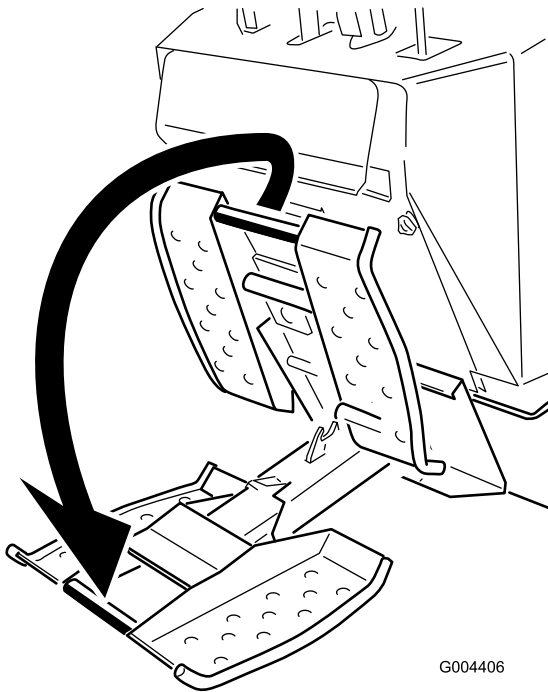


Figur 10

1. Plattformens handtag

## Fälla upp plattformen

Dra upp plattformen tills spärren släpper, och fäll den sedan utåt och nedåt (Figur 11).



Figur 11

## Använda plattformen

Kliv på plattformen innan du startar maskinen. Använd referensstavarna på maskinen för att hålla balansen då du befinner dig på plattformen under rörelse.

Stanna maskinen helt och koppla in parkeringsbromsen innan du stiger av plattformen.



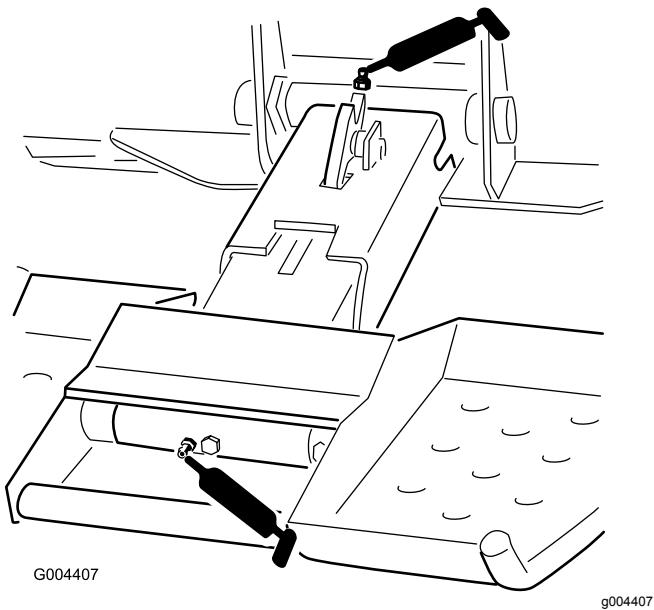
# Underhåll

## Smörja plattformen

**Serviceintervall:** Varje användning eller dagligen (smörj omedelbart efter att maskinen har tvättats).

Typ av fett: Universalfett

1. Ställ maskinen på ett plant underlag, koppla in parkeringsbromsen och sänk ned lastarmarna.
2. Stäng av motorn och ta ut nyckeln.
3. Torka av smörjnippelarna med en trasa.
4. Sätt på en fettspruta på varje nippel (Figur 12).



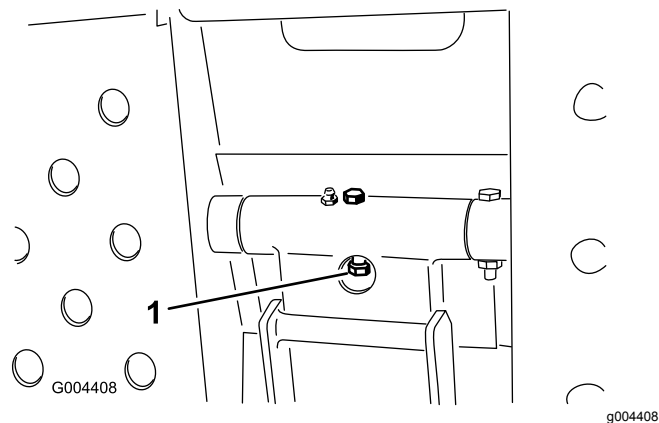
Figur 12

## Kontrollera brytbulten

**Serviceintervall:** Varje användning eller dagligen

Kontrollera att brytbulten inte är sliten, repig eller skadad (Figur 13). Byt ut den om den är skadad.

**Viktigt:** Använd endast Toro-originalreservdelar vid byte av brytbult och mutter. Andra bultar kanske fungerar inte korrekt och kan leda till farliga förhållanden.



Figur 13

1. Brytbult

5. Pumpa in fett i nippelarna tills fett börjar tränga ut (ca tre pumpningar).
6. Torka bort överflödigt fett.

# Anteckningar:

# Anteckningar:

# Delstaten Kaliforniens Proposition 65-varningsinformation

## Vad är det här för varning?

Du kanske ser en produkt till salu som har en varningsetikett enligt följande:



**WARNING: Cancer och fortplantningsskador – [www.p65Warnings.ca.gov](http://www.p65Warnings.ca.gov).**

## Vad är Prop 65?

Prop 65 omfattar alla företag som är verksamma i Kalifornien, som säljer produkter i Kalifornien eller som tillverkar produkter som kanske kommer att säljas i eller föras in i Kalifornien. Prop 65 kräver att Kaliforniens guvernör ska publicera och uppdatera en lista med kemikalier som är kända för att orsaka cancer, fosterskador och/eller andra fortplantningsskador. Listan, som uppdateras årligen, inkluderar hundratals kemikalier som återfinns i många vardagliga bruksföremål. Syftet med Prop 65 är att informera allmänheten om exponering för dessa kemikalier.

Prop 65 förbjuder inte försäljning av produkter som innehåller dessa kemikalier, men varningar krävs på alla produkter och förpackningar samt på all produktdokumentation. En Prop 65-varning betyder dock inte att en produkt strider mot några produktsäkerhetsstandarder eller -krav. Kaliforniens myndigheter har klargjort att en Prop 65-varning "inte är detsamma som ett myndighetsbeslut om att en produkt är säker eller osäker". Många av dessa kemikalier har använts i vardagliga produkter i årtal utan dokumenterad fara. Mer information finns på <https://oag.ca.gov/prop65/faqs-view-all>.

En Prop 65-varning betyder att ett företag antingen har (1) utvärderat exponeringsrisken och kommit fram till att den överskrider nivån för "försumbar nivå", eller (2) har valt att ge en varning baserat på vetenskapen om förekomst av listade kemikalier utan att försöka utvärdera exponeringsrisken.

## Gäller denna lag överallt?

Prop 65-varningar krävs endast enligt kalifornisk lag. Dessa varningar kan ses i ett stort antal olika sammanhang i Kalifornien, inklusive men inte begränsat till restauranger, mataffärer, hotell, skolor och sjukhus, och på ett stort antal olika produkter. Vissa e-butiker och postorderföretag anger dessutom Prop 65-varningar på sina webbplatser eller i sina kataloger.

## Hur skiljer sig de kaliforniska varningarna från nationella gränsvärden?

Prop 65-standarder är ofta strängare än nationella och internationella standarder. Det finns diverse substanser som kräver en Prop 65-varning vid nivåer som är mycket lägre än de nationella åtgärdsgränserna. Prop 65-nivån för blyvarningar är t.ex. 0,5 µg/dag, vilket är betydligt lägre än den nationella och internationella nivån.

## Varför finns inte varningen på alla liknande produkter?

- Produkter som säljs i Kalifornien kräver Prop 65-märkning medan liknande produkter som säljs någon annanstans inte gör det.
- Om ett företag har varit inblandat i en rättsprocess om Prop 65 och när en förlikning kan förlikningen kräva att Prop 65-varningar anges för dess produkter, medan andra företag som tillverkar liknande produkter kanske inte har några sådana krav.
- Tillämpningen av Prop 65 är inkonsekvent.
- Företag kan välja att inte ange varningar om de har kommit fram till att de enligt Prop 65 inte behöver göra det. Även om en produkt saknar varning behöver inte det betyda att produkten inte innehåller de listade kemikalierna i ungefär samma omfattning.

## Varför inkluderar Toro denna varning?

Toro har valt att förse konsumenter med så mycket information som möjligt så att de kan fatta väl grundade beslut om de produkter de köper och använder. Eftersom exponeringsgränskrav inte angetts för alla listade kemikalier tillhandahåller Toro i vissa fall varningar baserat på vetenskapen om förekomst av en eller flera angivna kemikalier utan att försöka utvärdera exponeringsnivån. Trots att Toro-produkternas exponeringsrisk kan anses vara försumbar, eller med god marginal ligga inom gränserna för "försumbar risk", har Toro valt att ange Prop 65-varningarna. Om vi inte anger dessa varningar kan Toro åtalas av den kaliforniska staten eller av privatpersoner som vill verkställa Prop 65, vilket kan leda till allvarliga påföljder.