



## Bagrullebørste MVP-sæt

Klippeenhed i Reelmaster® 3555-, 3575-, 5010- og 5010-H-serien med knivcylinder på 12,7 eller 17,8 cm

Modelnr. 133-0157

Modelnr. 133-0158

### Monteringsvejledning

Dette produkt overholder alle relevante EU-direktiver. Få yderligere oplysninger i inkorporeringserklæringen bagest i denne udgivelse.

# Montering

## Løsdele

Brug skemaet herunder til at kontrollere, at alle dele er blevet leveret.

Beskrivelse	Antal	Anvendelse
Kræver ingen dele	–	Fastlæggelse af rullebørstens retning.
Rullebørstens hus	1	Montering af rullebørsten.
Bolt med unbrakokærv (3/8 x 1 tomme)	2	
Smørenippel (90°)	1	
Ansatsbolt (flangeunbrakokærv)	1	
Rullebørsteenhed	1	
Ansatsbolt	1	
Remskærm/pladekonstruktion	1	
Bolt (5/16 x 1/2 tomme)	4	
Afstandsbeslag	1	
Drivremskive	1	
Flangehovedbolt (3/8 x 2 tommer)	1	
Rem	1	
Afstandsskive (krævet for remjustering)	1	
Drivaksel (højregevind)	1	
Drivaksel (venstregevind)	1	
Børste til høj klippehøjde (ekstraudstyr)	–	Montering af børste til høj klippehøjde – ved klippehøjder over 2,5 cm.

**Vigtigt:** Du skal til en klippeenhed på 12,7 cm med en elektrisk drevet knivcylindermotor bestille én vægt (delnr. 127-4259-03) og to bolte (delnr. 322-7).

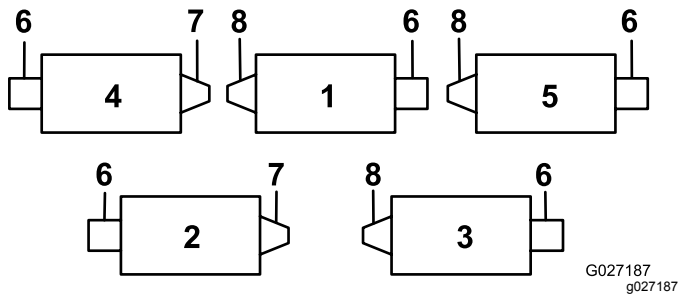
**Bemærk:** Klippeenhedens venstre og højre side er som set bagfra klippeenheden.

**Vigtigt:** Bagrullebørstesættet må kun bruges ved klipping inden for en klippehøjde på 6 til 25 mm. Brug børsten til høj klippehøjde ved klippehøjder over 25 mm. Se [Montering af børsten til høj klippehøjde \(side 8\)](#).



# Fastlæggelse af rullebørstens retning

Se [Figur 1](#) for at fastlægge rullebørstens og knivcylindermotorenes position.



Figur 1

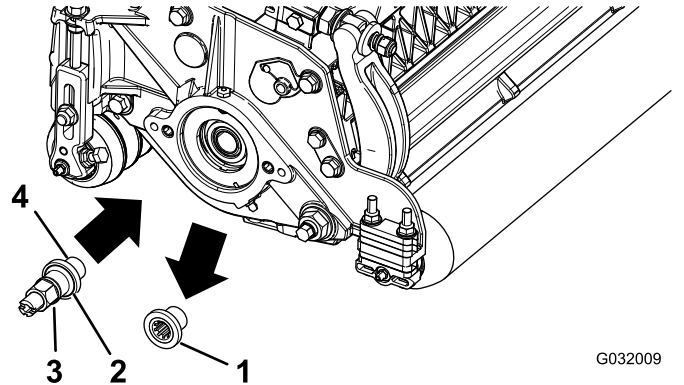
- |                  |                                 |
|------------------|---------------------------------|
| 1. Klippeenhed 1 | 5. Klippeenhed 5                |
| 2. Klippeenhed 2 | 6. Knivcylindermotor            |
| 3. Klippeenhed 3 | 7. Højre rullebørstedrevenhed   |
| 4. Klippeenhed 4 | 8. Venstre rullebørstedrevenhed |

**Vigtigt:** Disse instruktioner og illustrationer viser monteringen af sættet på klippeenheder med bagrullebørsten monteret i venstre ende af klippeenheden.

# Montering af rullebørsten

## Montering af drivakslen

1. Indspænd knivcylinderen til afmontering. Se [Indspænding af knivcylinderen med henblik på afmontering af gevindindsatser \(side 11\)](#).
2. Fjern og kassér klippeenhedens gevindindsats til det bageste rullebørstedrev ([Figur 2](#)).



Figur 2

- |  |                                     |
|--|-------------------------------------|
| 1. Gevindindsats (sæt med venstregevind vist)                              | 3. Drivaksel                        |
| 2. En rille på indsatsens overflade eller drivaksel angiver venstregevind. | 4. Påfør gevindlåseklæbemiddel her. |

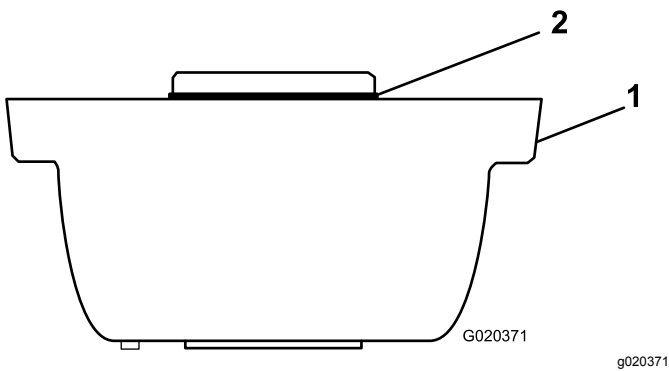
**Bemærk:** Klippeenhed 1, 3 og 5 bruger indsats og drivaksel med venstregevind ([Figur 1](#)).

3. Indspænd knivcylinderen til montering. Se [Indspænding af knivcylinderen med henblik på montering af gevindindsatser \(side 12\)](#).
4. Påfør gevindlåseklæbemiddel på drivakslens gevind ([Figur 2](#)), og monter enten den venstre eller højre drivaksel, og tilspænd den til 115 til 129 N·m.

**Bemærk:** Kasser den anden (ubrugte) drivaksel, der medfølger i sættet.

## Montering af rullebørstehuset

1. Smør O-ringen en anelse, og sørg for, at den er monteret på rullebørstehuset ([Figur 3](#)).

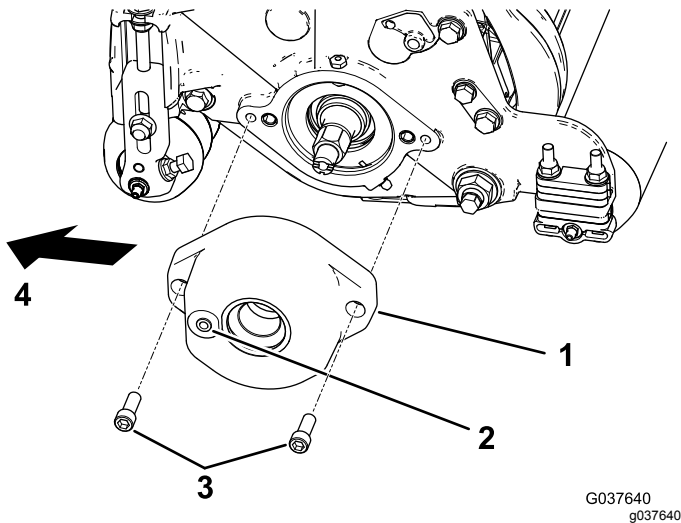


Figur 3

1. Rullebørstehus 2. O-ring

2. **Kun til model 133-0158-sættet til Reelmaster 5010-maskiner med 17,8 cm-klippeenheder:** Monter rullebørstehuset på knivcylinderens lejehus med to bolte med unbrakokærv (3/8 x 1 tomme). Se [Figur 4](#).

**Bemærk:** Placer rullebørstehuset, så hullet med gevind vender mod klippeenhedens forside.

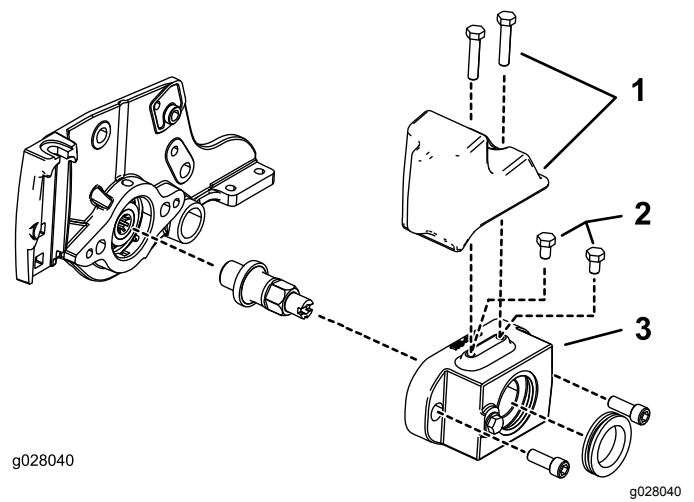


Figur 4

1. Rullebørstehus 3. Bolt med unbrakokærv  
2. Gevindsåret hul 4. Maskinens forende

3. **Kun til model 133-0157-sæt til Reelmaster 5010-maskiner med 12,7 cm-klippeenheder:**

- **Til en hydraulisk drevet knivcylindermotor:** Monter to bolte (5/16 x 1/2 tomme) oven på rullebørstehuset som vist i [Figur 5](#) (kun hydrauliske 12,7 cm-knivcylindermotorer).



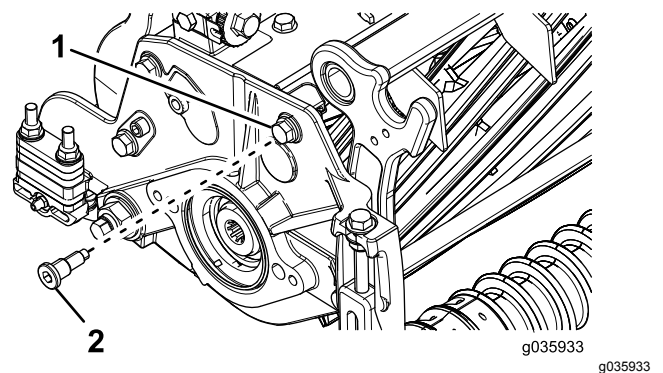
Figur 5

1. Bestil én vægt (delnr. 127-4259-03) og to bolte (delnr. 322-7) til den elektriske knivcylindermotor.  
2. Bolte (5/16 x 1/2 tomme) til den hydrauliske knivcylindermotor  
3. Rullebørstehus

- **Til en el-drevet knivcylindermotor:** Bestil og monter én vægt (delnr. 127-4259-03) og to bolte (delnr. 322-7) som vist i [Figur 5](#).

**Bemærk:** De to bolte (5/16 x 1/2 tomme) fra sættet bruges ikke.

**Bemærk:** Til Reelmaster 5010-H-maskine med en 12,7 cm- eller 17,8 cm-klippeenhed med en el-drevet knivcylindermotor: På knivcylindermotorens sideplade – udskift den forreste sideplades ansatsbolt med en ansatsbolt med flangeunbrakokærv som vist i [Figur 6](#).



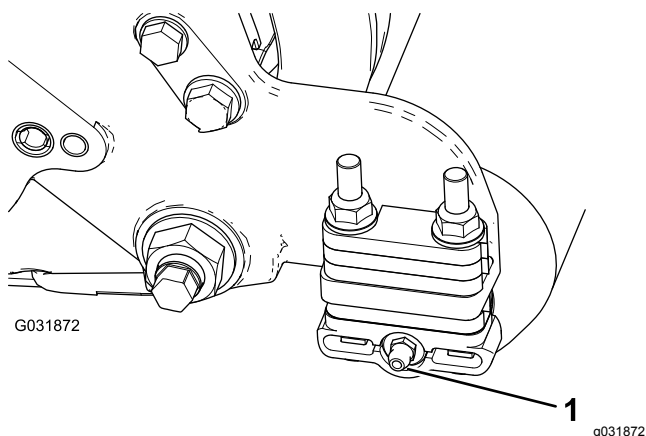
Figur 6

Klippeenhedens side med knivcylindermotor

1. Forreste sideplades ansatsbolt (fjern og kassér) 2. Ansatsbolt med flangeunbrakokærv (ny)

# Montering af rullebørsteenheden

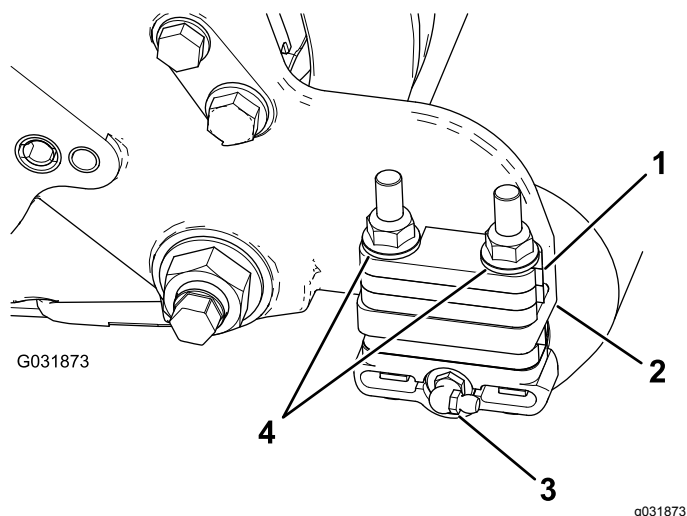
1. Fjern smøreniplen til rullen fra den side af klippeenheden, rullebørstehuset sidder på (Figur 7).



Figur 7

1. Smørenippel

2. Sæt 90°-smøreniplen på, så den vender bagud (Figur 8).



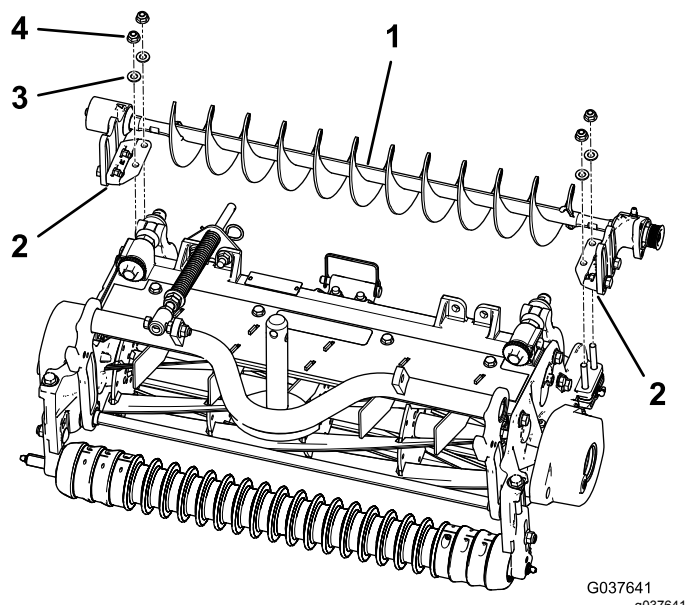
Figur 8

1. Afstandsstykke
2. Sidepladens monteringsflange
3. Smørenippel (90°)
4. Flangelåsemøtrikker og spændeskiver (afmonter dem)

3. Fjern de to flangelåsemøtrikker og spændeskiver, der fastgør hver rulleholder til sidepladerne (Figur 8).

**Bemærk:** Boltene må ikke fjernes. Fjern desuden afstandsstykker, der er placeret på oversiden af sidepladens monteringsflange.

4. Placer venstre eller højre rullebørsteenheds monteringsbeslag på rullebeslagets bolte (Figur 9).



Figur 9

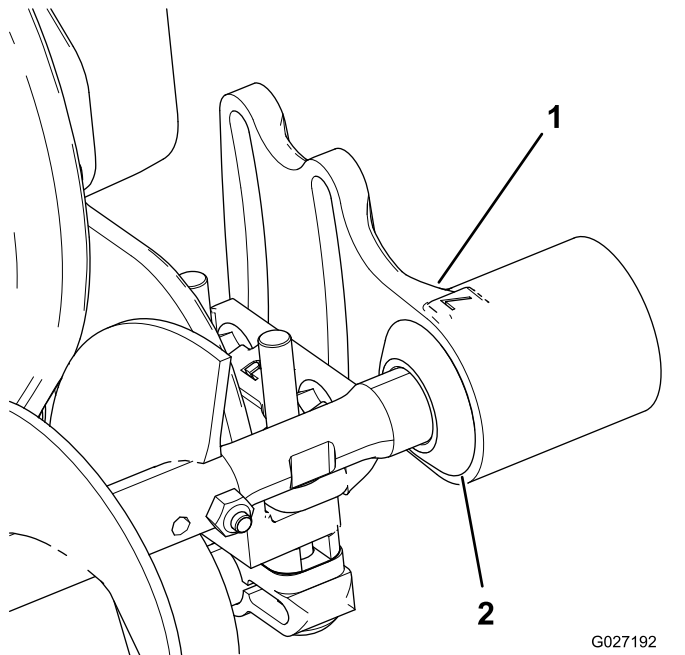
1. Venstre rullebørsteenhed
2. Rullebørstens monteringsbeslag
3. Spændeskive (4)
4. Flangelåsemøtrik (4)

**Vigtigt:** Monter rullebørsteenhedens monteringsbeslag direkte på oversiden af sidepladens monteringsflange på klippeenheden. Sæt ikke afstandsstykker mellem rullebørstens monteringsbeslag og sidepladens monteringsflanger. Gem de ekstra afstandsstykker til evt. senere brug.

5. Fastgør børsteenhedens monteringsbeslag til klippeenhedens sideplader med de møtrikker og spændeskiver, du fjernede tidligere.

## Montering af rullebørstepladen

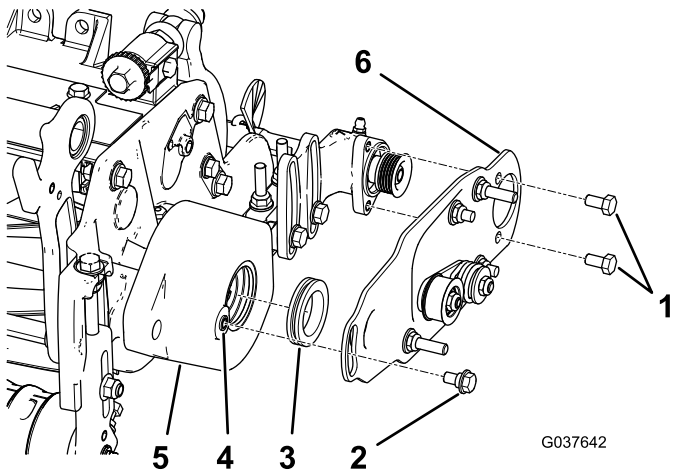
1. Skub hver pakning udad, indtil kanttætningerne er i let kontakt med hvert lejehus (Figur 10).



Figur 10

1. Lejehus
2. Pakning

2. Smør et lag fedt på indersiden af kransen i rullebørstehuset (Figur 11).



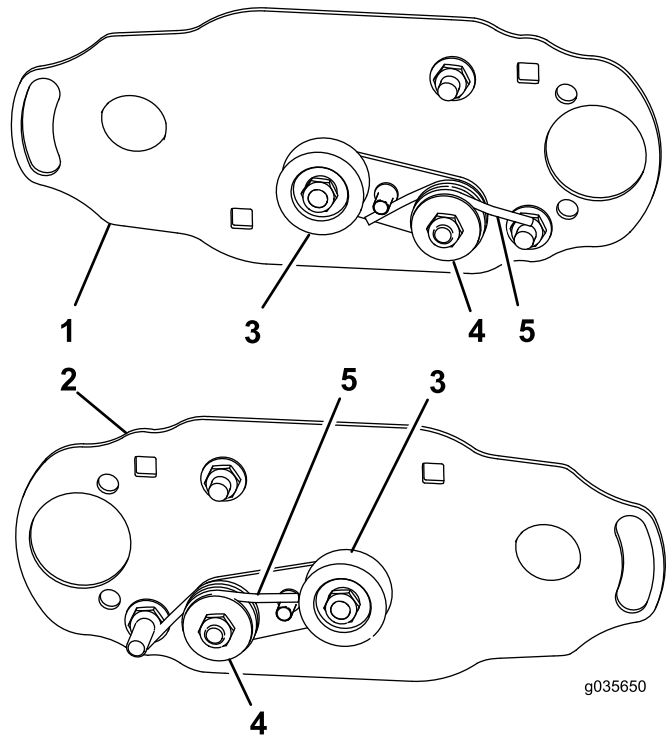
Figur 11

1. Bolt (5/16 x 1/2 tomme)
2. Ansatsbolt
3. Krans
4. Rengør gevindene for eventuelle malingrester ved hjælp af en 5/16 tomme-18-tap, før du skruer ansatsboltene ind.
5. Rullebørstens hus
6. Børsteplade

3. Monter venstre eller højre rullebørstes plade (Figur 11).

**Bemærk:** Når du indsætter fremspringet på pladen i kransen i rullebørstehuset, skal du sikre, at kransen bliver ved med at sidde korrekt i huset. Rullebørstens plade er korrekt placeret, når der ikke mærkes modstand fra gummikransen, og den drejer frit.

**Bemærk:** Sørg for, at styreremskiveenheden er monteret i bunden som vist i Figur 12.



Figur 12

Venstre (øverste) og højre (nederste) styreremskiveenheder

1. Venstre børsteplade
2. Højre børsteplade
3. Styreremskive
4. Styrearmsenhed
5. Fjeder

4. Påfør gevindlaseklæbemiddel på de to bolte (5/16 x 1/2 tomme), og brug dem til at montere børstepladen på rullebørstens lejehus (Figur 11).

**Bemærk:** Tilspænd boltene med et moment på 20 til 26 N·m.

5. Rengør gevindene i rullebørstehuset for eventuelle malingrester ved hjælp af en 5/16 tomme-18-tap, før du skruer ansatsboltene ind (Figur 11).

**Vigtigt:** Hvis gevindene ikke renses, før ansatsboltene skrues ind, kan boltene knække.

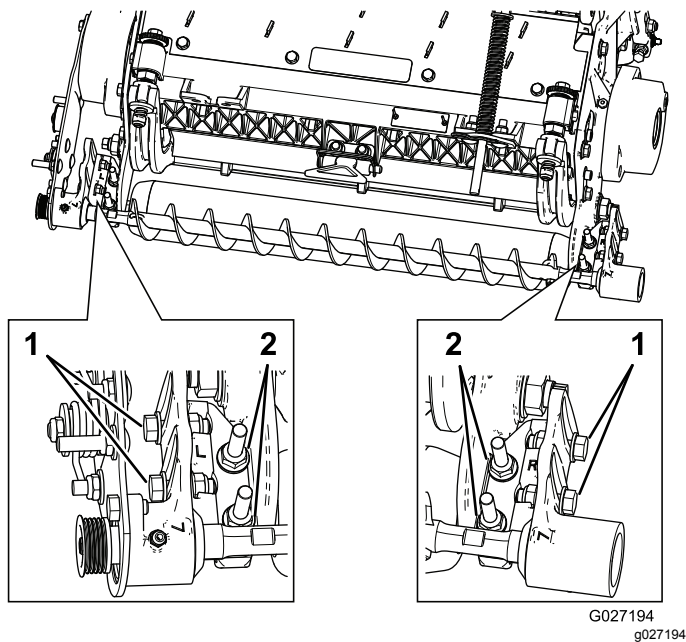
6. Påfør gevindlaseklæbemiddel på ansatsboltene (Figur 11).
7. Fastgør børstepladen på rullebørstehuset med ansatsboltene (Figur 11).

**Bemærk:** Tilspænd bolten til et moment på 20 til 26 N·m.

**Bemærk:** Ansatsbolten må ikke presse pladen fast på huset.

8. Kontroller, at rullebørstens plade er parallel med klippeenhedens sideplade. Hvis den ikke er parallel, følges nedenstående vejledninger:

A. Løsn de 2 flangelåsemøtrikker, der fastgør rullebørstens monteringsbeslag til klippeenhedens sideplade (Figur 13).



Figur 13

1. Løsn disse bolte for at placere rullebørsten.
2. Løsn disse flangelåsemøtrikker for at gøre rullebørstepladen parallel.

- B. Drej rullebørstens lejhuse, indtil børstepladen bliver parallel med klippeenhedens sideplade (Figur 13).
- C. Stram de to flangelåsemøtrikker, der fastgør rullebørstens monteringsbeslag på klippeenhedens sideplade (Figur 13).

## Placering af rullebørsten

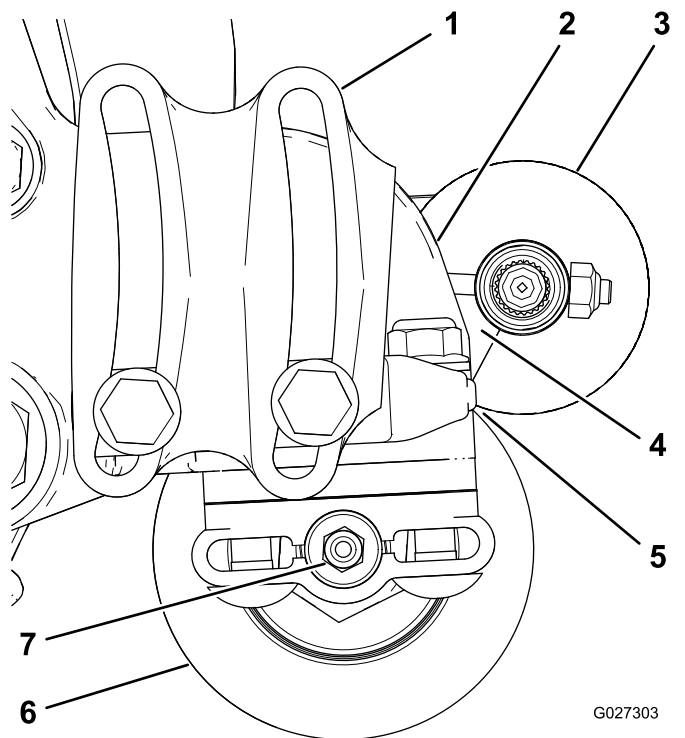
1. Løsn de 2 bolte, der fastgør hvert af rullebørstens lejhuse til rullebørstens monteringsbeslag (Figur 13).

**Bemærk:** Boltene bør side løst.

2. Placer rullebørsten, så den er i let kontakt med eller hviler på bagrullen (Figur 14).

**Vigtigt:** Rullebørstens aksel må ikke berøre klippeenhedens sideplade.

**Vigtigt:** Kraftig børstekontakt på rullen vil forårsage tidligt slid på børsten.



Figur 14

1. Lejehuse (visse dele vises ikke)
2. Sideplade
3. Rullebørste
4. Sørg for, at der er afstand her.
5. Let kontakt
6. Bagrulle
7. Smørenippel

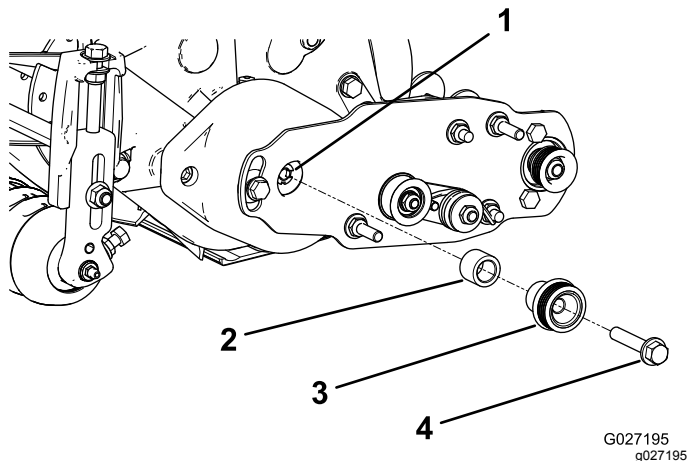
**Bemærk:** Rullebørsteakslen skal være parallel med bagrullen.

**Vigtigt:** Placer begge rullebørstelejhuse, så de er parallelle med jorden for at sikre, at der er afstand til bagrullens smørenippel.

3. Spænd de 2 bolte, der fastgør hvert af rullebørstens lejhuse til rullebørstens monteringsbeslag.

## Montering af drivremskiven

1. Sæt afstandsstykket i akslen i lejehuset (Figur 15).



Figur 15

- |                   |  |
|-------------------|--|
| 1. Drivaksel      | 3. Drivremskive  |
| 2. Afstandsstykke | 4. Flangehovedbolt (3/8 x 2 tommer) – tilspænd den til 47 til 54 N·m |

2. Indsæt drivremskiven i afstandsbøsningen og på drivakslen (Figur 15).

**Bemærk:** Sørg for, at remskivernes tapper placeres i åbningen i drivakslen.

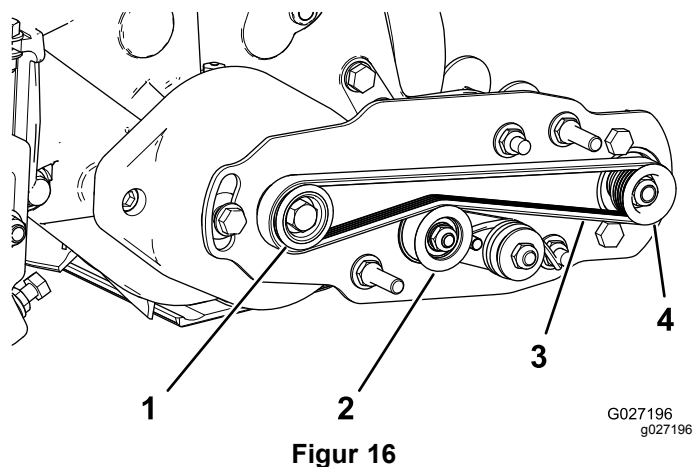
3. Fastgør remskiven og afstandsbøsningen til drivakslen med en flangehovedbolt (3/8 x 2 tommer). Se Figur 15.

**Bemærk:** Tilspænd bolten med et moment på 47 til 54 N·m.

**Vigtigt:** Hvis bolten *ikke* tilspændes godt, vil den arbejde sig løs.

## Montering af remmen

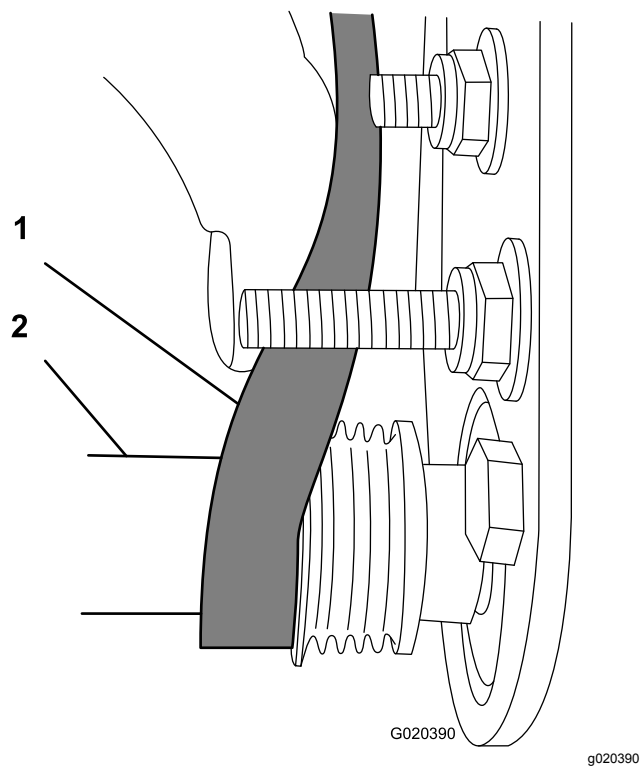
1. Monter remmen på remskiverne, som følger:
  - Sæt remmen rundt om **drivremskiven** og derefter over toppen af styreremskiven (Figur 16).



Figur 16

- |                       |                    |
|-----------------------|--------------------|
| 1. Drivremskive       | 3. Rem             |
| 2. Styreremskiveenhed | 4. Drevet remskive |

- Start remmen på den **drevne** remskive (Figur 17).
- Brug en topnøgleindsats (9/16 tomme) til at dreje børsteenheden og lempe remmen op på den drevne remskive (Figur 17).



Figur 17

- |        |                                 |
|--------|---------------------------------|
| 1. Rem | 2. Topnøgleindsats (9/16 tomme) |
|--------|---------------------------------|

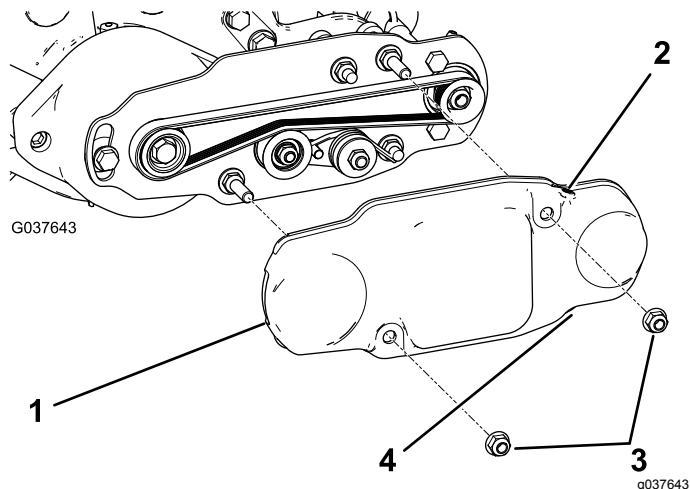
**Vigtigt:** Kontroller, at ribberne på remmen sidder korrekt i rillerne i hver remskive, og at remmen er i midten af styreremskiven.

2. Skub styreremskiven ned for at sikre, at styreremskiveenheden kan dreje frit.

## Afslutning af monteringen

1. Kontroller remmens og remskivernes justering. Se [Kontrol af remskivejusteringen \(side 9\)](#).
2. Skub remskærmen op på monteringsboltene, og fastgør skærmen med 2 flangemøtrikker ([Figur 18](#)).

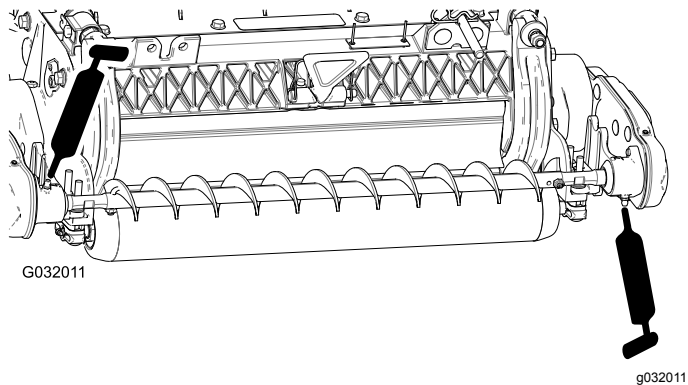
**Vigtigt:** Overspænd ikke møtrikkerne for at undgå at beskadige dækslet.



Figur 18

- |                      |                        |
|----------------------|------------------------|
| 1. Remskærm          | 3. Flangemøtrikker     |
| 2. Sætskrue monteret | 4. Sætskrue afmonteret |

3. Sørg for, at den øverste sætskrue er monteret. Fjern og kasser den nederste sætskrue for dræn ([Figur 18](#)).
4. Smør smøreplernerne på hvert af rullebørstens lejehuse med litiumfedt nr. 2 ([Figur 19](#)). Tør overskydende fedt af, især omkring pakningerne.



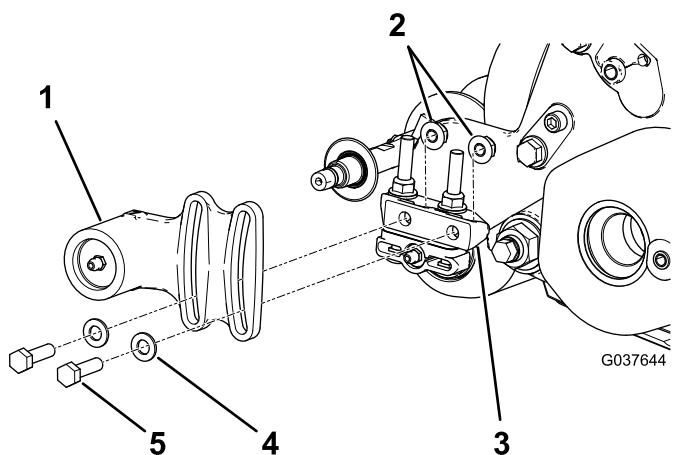
Figur 19

## Montering af børsten til høj klippehøjde

### Ekstraudstyr

Monter børsten til høj klippehøjde (sælges separat), når klippehøjden er 2,5 cm eller derover (dvs. fem afstandsbøsninger eller flere monteret under sidepladebelægningen).

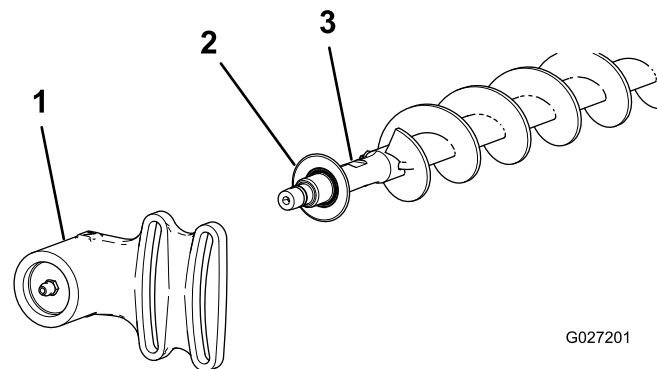
1. Hvis der monteres en rullebørste på klippeenheden, skal de 2 bolte, spændeskiver og møtrikker, der fastgør det ikke-drivende lejhuse til lejhuseets monteringsbeslag, fjernes ([Figur 20](#) og [Figur 21](#)).



Figur 20

- |                          |                    |
|--------------------------|--------------------|
| 1. Ikke-drivende lejhuse | 4. Spændeskive (2) |
| 2. Flangemøtrikker       | 5. Bolt (2)        |
| 3. Monteringsbeslag      |                    |

2. Skub det ikke-drivende lejhuse og pakningen af børsteaksel ([Figur 21](#)).



Figur 21

- |                          |                |
|--------------------------|----------------|
| 1. Ikke-drivende lejhuse | 3. Børsteaksel |
| 2. Pakning               |                |

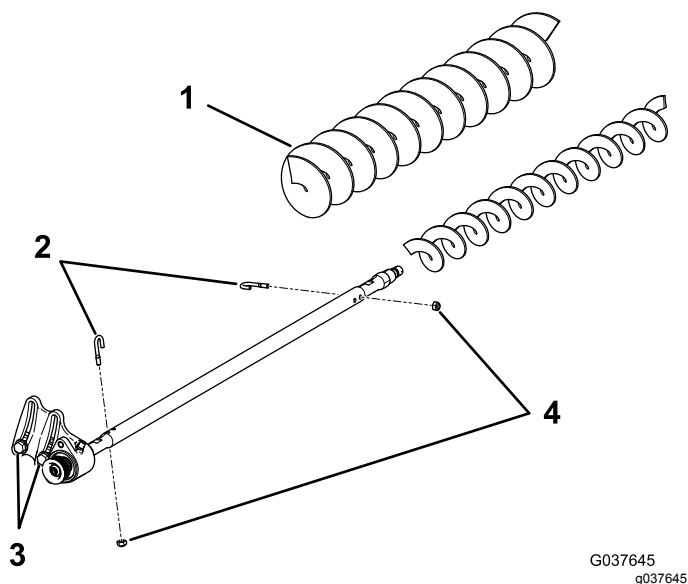
3. Fjern de 2 J-bolte og møtrikker ([Figur 22](#)).



- Skub den eksisterende børste af børsteakslen (Figur 22).
- Løsn de 2 bolte, spændeskiver og møtrikker, der fastgør drivlejehuset til lejehusets monteringsbeslag (Figur 22).
- Skub børsten til høj klippehøjde op på børsteakslen (Figur 22).
- Spænd børsten på akslen med de 2 J-bolte og møtrikker, du fjernede tidligere (Figur 22).

**Vigtigt:** Før J-boltenes gevindender gennem børsteakslens yderste huller, samtidig med at J-boltenes buede ender sættes i de inderste huller.

- Tilspænd låsemøtrikkerne til J-boltene til et moment på 2 til 3 N·m.



Figur 22

- |                               |                      |
|-------------------------------|----------------------|
| 1. Børste til høj klippehøjde | 3. Løsn disse bolte. |
| 2. J-bolte                    | 4. Møtrikker         |

- Monter pakningen og det ikke-drivende lejehus på børsteakslen (Figur 21).
- Monter det ikke-drivende lejehus på lejehusets monteringsbeslag med de 2 bolte, spændeskiver og møtrikker, du fjernede tidligere.

**Bemærk:** Pas på, at tætningsfjederen ikke bliver slået af.

- Spænd de to bolte, spændeskiver og møtrikker, der fastgør drivlejehuset til lejehusets monteringsbeslag.

## Vedligeholdelse

- Kontroller, at børsten sidder parallelt med rullen med 1,5 mm afstand fra let kontakt.
- Smør niplerne for hver 50 timer og efter hver vask.
- Ved udskiftning af en rullebørste skal J-boltene tilspændes til et moment på 2-3 N·m.
- Ved udskiftning af børsteakslens drevne remskive skal møtrikken tilspændes med et moment på 37 til 45 N·m.
- Ved udskiftning af børsteakslens drivremskive skal der påføres 242 Loctite (blå), og boltene skal tilspændes med et moment på 47 til 54 N·m.

**Bemærk:** Rullebørsten, mellemhjulslejet og remmen betragtes som forbrugstoffer.

## Kontrol af remskivejusteringen

**Vigtigt:** Sørg for, at remmen er strammet korrekt, før justeringen kontrolleres.

- Læg et retholt langs den yderste overflade af drivremskiven (Figur 23).

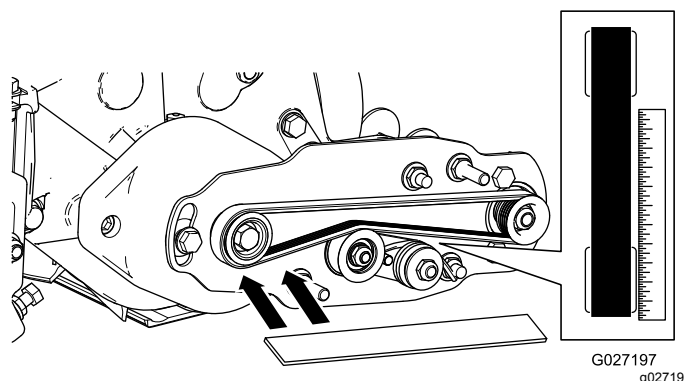
**Vigtigt:** Læg kun retholtet hen over remskiven. Det må ikke ligge over drevet og den drevne remskive.

- Sørg for, at de yderste overflader af remskiven og den drevne remskive er inden for 0,76 mm.

**Vigtigt:** Brug ikke styreremskiven til at kontrollere justeringen.

- Hvis remskiverne ikke flugter, skal du se [Tilretning af remskivejusteringen](#) (side 10).

**Vigtigt:** Remmen kan blive udtjent for hurtigt, hvis remskiverne ikke er rettet rigtigt ind.

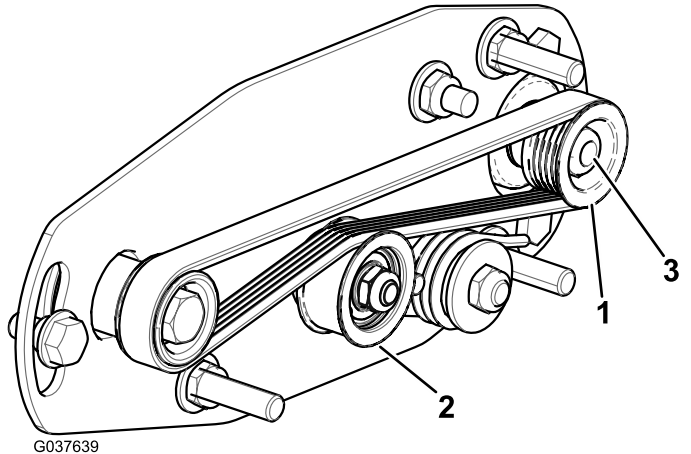


Figur 23

# Tilretning af remskivejusteringen

1. Den drevne remskive (ved rullebørsteakslen) kan bevæge sig ind eller ud (Figur 24).

**Bemærk:** Noter, hvilken vej remskiven skal bevæge sig, når du kontrollerer remjusteringen. Se [Kontrol af remskivejusteringen \(side 9\)](#).



Figur 24

- |                    |                               |
|--------------------|-------------------------------|
| 1. Drevne remskive | 3. Møtrik til drevne remskive |
| 2. Styreremskive   |                               |

2. Drej den knivcylinder, der roterer drivremskiven, og lirk remmen af drivremskiven (Figur 24).

**Bemærk:** Brug en vatteret handske eller tyk klud til at dreje knivcylinderen.

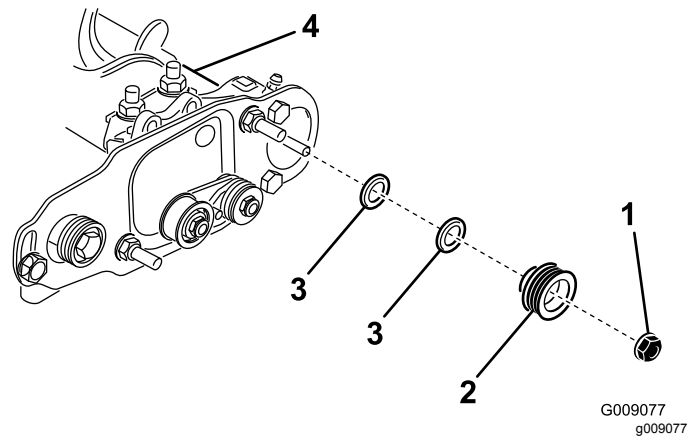
3. Fjern den låsemøtrik, der fastgør den drevne remskive til børsteakslen (Figur 24 eller Figur 25).

**Bemærk:** Benyt en 1/2" skruenøgle på rullebørsteakslens flade sider, så den ikke kan dreje.

4. Fjern den drevne remskive fra akslen (Figur 25).
5. Hvis remskiven skal bevæge sig ud, tilføjes en spændeskive på 0,8 mm i tykkelse (Figur 25).

**Vigtigt:** Hvis remskiven skal bevæge sig ind, fjernes den eksisterende spændeskive på 0,8 mm i tykkelse.

6. Monter remskiven som vist i Figur 25.



Figur 25

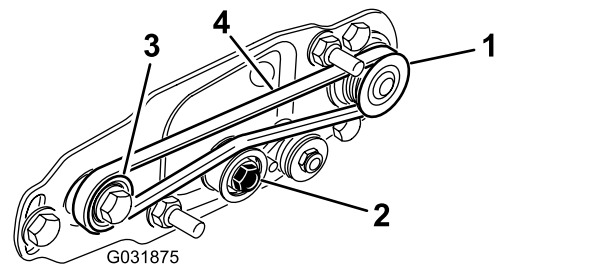
- |                 |                                    |
|-----------------|------------------------------------|
| 1. Låsemøtrik   | 3. Spændeskive – 0,8 mm i tykkelse |
| 2. Drivremskive | 4. Børsteakslens flade sider       |

7. Hold rullebørsteakslens flader sider, og fastgør drivremskiven på akslen med den 3/8 tomme-16 flangemøtrik, du fjernede tidligere.

**Bemærk:** Sæt låsemøtrikken i, og tilspænd den derefter med et moment på 36 til 45 N·m.

8. Monter remmen på remskiverne, som følger:

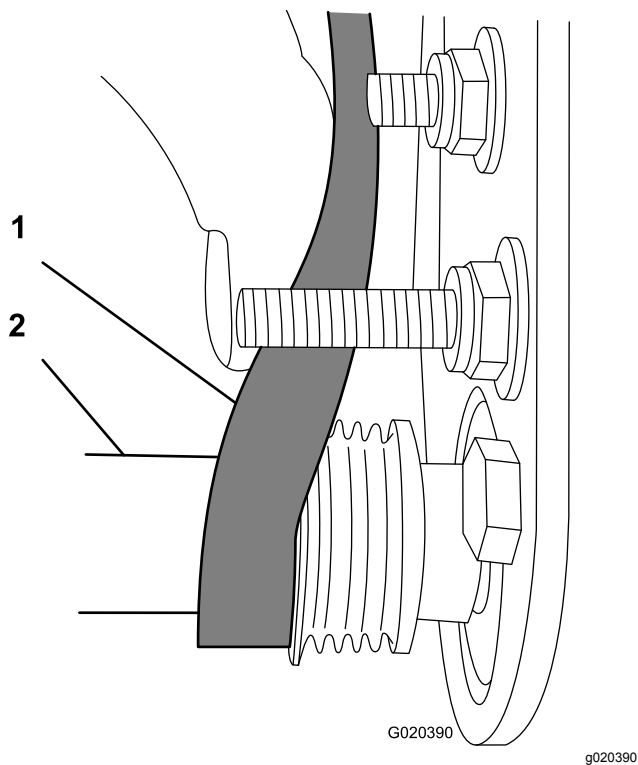
- A. Sæt remmen rundt om drivremskiven og derefter over toppen af styreremskiven (Figur 26).



Figur 26

- |                       |                 |
|-----------------------|-----------------|
| 1. Drevne remskive    | 3. Drivremskive |
| 2. Styreremskiveenhed | 4. Rem          |

- B. Start remmen på den drevne remskive (Figur 26).
- C. Brug en topnøgleindsats (9/16") til at dreje børsteenheden og lempe remmen op på den drevne remskive (Figur 27).



Figur 27

1. Rem  
2. Topnøgleindsats, 9/16"

**Vigtigt:** Kontroller, at ribberne på remmen sidder korrekt i rillerne i hver remskive, og at remmen er i midten af styreremskiven.

9. Kontroller remskivejusteringen. Se [Kontrol af remskivejusteringen \(side 9\)](#).

## Indspænding af knivcylinderen

### ⚠ ADVARSEL

Knivcylinderens skæreknive er skarpe og i stand til at afskære hænder og fødder.

- Hold hænder og fødder uden for cylinderen.
- Sørg for, at knivcylinderen er indspændt, inden der udføres service på den.

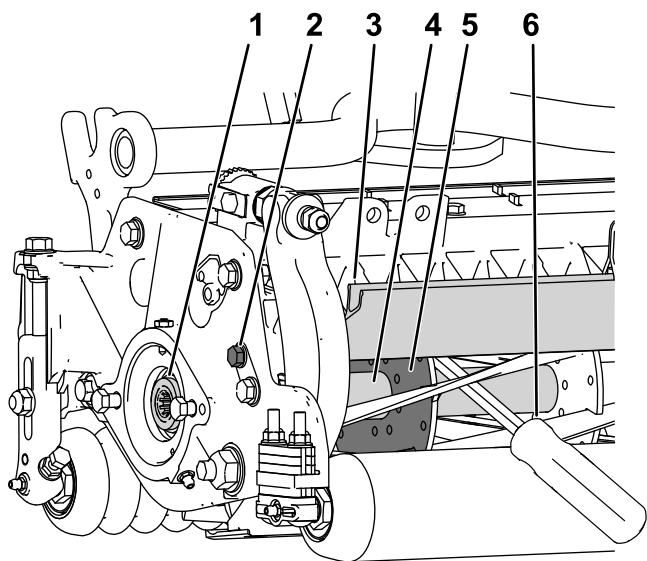
## Indspænding af knivcylinderen med henblik på afmontering af gevindindsatser

1. Løsn boltene på afskærmningen på venstre side af klippeenheden, og hæv den bagerste afskærmning ([Figur 28](#)).
2. Sæt en langskaftet løftestang (anbefalet  $\frac{3}{8}$ " x 12" med skruetrækkerhåndtag) igennem klippeenhedens bagende, tættest på den side af klippeenheden, som du skal tilspænde ([Figur 28](#)).
3. Anbring løftestangen mod cylinderstøttepladens svejseside ([Figur 28](#)).

**Bemærk:** Sæt løftestangen ind mellem knivcylinderakslens top og bagsiderne af knivcylinderens 2 skæreknive, så knivcylinderen ikke kan flytte sig.

**Vigtigt:** Lad ikke løftestangen komme i berøring med skæret på nogen af skæreknivene, da dette kan beskadige skæret og/eller medføre en høj skærekniv.

**Vigtigt:** Indsatsen i venstre side af klippeenheden har venstregevind. Indsatsen i højre side af klippeenheden har højregevind.



Figur 28

g280383

- |                                   |  |
|-----------------------------------|--|
| 1. Gevindindsats til afmontering  | 4. Cylinderaksel   |
| 2. Løsn boltene på afskærmningen. | 5. Cylinderstøtteplade   |
| 3. Bagafskærmning                 | 6. Løftestang, der er indført langs cylinderstøttepladens svejse side. |

4. Lad løftestangens greb hvile mod den bageste rulle.
5. Færdiggør afmonteringen af gevindindsatsen, og sørg samtidig for, at løftestangen forbliver på plads, og fjern derpå løftestangen.
6. Sænk den bageste afskærmning, og stram boltene på afskærmningen.

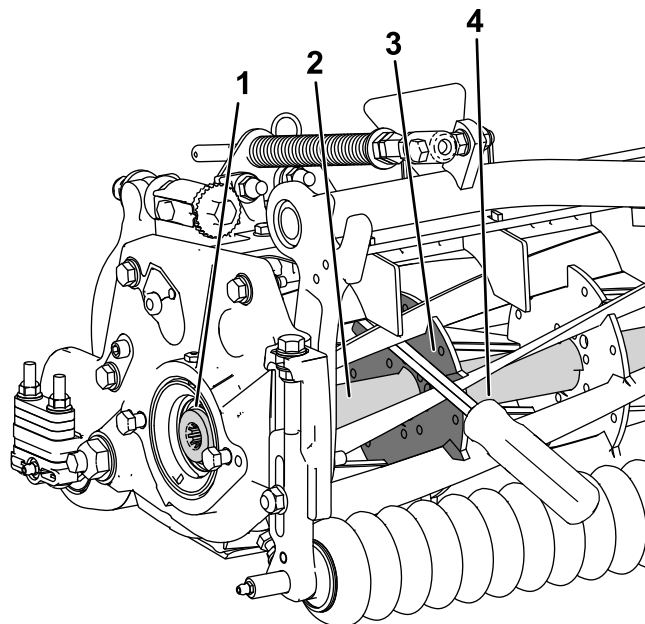
## Indspænding af knivcylinderen med henblik på montering af gevindindsatser

1. Sæt en langskaftet løftestang (anbefalet  $\frac{3}{8}$ " x 12" med skruetrækkerhåndtag) igennem knivcylinderens forende, tættest på den side af klippeenheten, som du skal tilspænde (Figur 29).
2. Anbring løftestangen mod den indvendige knivcylinderforstærknings svejse side (Figur 29).

**Bemærk:** Løftestangen bør være i kontakt med en skærekniv på forenden, knivcylinderakslen og en skærekniv på bagsiden af cylinderen for derved at låse den på plads.

**Vigtigt:** Lad ikke løftestangen komme i berøring med skæret på nogen af skæreknivene, da dette kan beskadige skæret og/eller medføre en høj skærekniv.

**Vigtigt:** Indsatsen i venstre side af klippeenheten har venstregevind. Indsatsen i højre side af klippeenheten har højregevind.



Figur 29

g280384

- |                                |                              |
|--------------------------------|------------------------------|
| 1. Gevindindsats til montering | 3. Støttepladens svejse side |
| 2. Cylinderaksel               | 4. Løftestang                |

3. Lad løftestangens greb hvile mod rullen
4. I henhold til indsatsens monteringsvejledning og tilspændingskrav færdiggøres monteringen af gevindindsatsen, mens der sørges for, at løftestangen forbliver på plads, hvorpå løftestangen fjernes.

# Bemærkninger:

# Bemærkninger:

# Bemærkninger:

# Inkorporeringserklæring

The Toro Company, 8111 Lyndale Ave. South, Bloomington, MN, USA erklærer, at de(n) følgende enhed(er) overholder de anførte direktiver, når de(n) installeres iht. den medfølgende vejledning på visse Toro-modeller, som angivet i de relevante overensstemmelseserklæringer.

Modelnr.	Serienr.	Produktbeskrivelse	Fakturabeskrivelse	Generel beskrivelse	Direktiv
133-0157	—	Bagrullebørste MVP-sæt, klippeenhed i Reelmaster 5010-H-serien med knivcylinder på 12,7 cm	RM5010/3550 5" X 22" RRB MVP KIT	Rullebørstesæt	2006/42/EF
133-0158	—	Bagrullebørste MVP-sæt, klippeenhed i Reelmaster 5010-H-serien med knivcylinder på 17,8 cm	RM5010/3575 7" X 22" RRB MVP KIT	Rullebørstesæt	2006/42/EF

Relevant teknisk dokumentation er blevet udarbejdet som krævet iht. del B i bilag VII til direktiv 2006/42/EF.

Vi vil som svar på anmodninger fra nationale myndigheder fremsende relevant information om dette delvist komplette maskineri. Informationerne bliver fremsendt elektronisk.

Dette maskineri må ikke idriftsættes, før det er inkorporeret i godkendte Toro-modeller som angivet i den tilknyttede overensstemmelseserklæring og iht. alle vejledninger, hvorved det kan erklæres at overholde alle relevante direktiver.

Certificeret:



John Heckel  
Overordnet teknisk chef  
8111 Lyndale Ave. South  
Bloomington, MN 55420, USA  
February 15, 2019

Bemyndiget repræsentant:

Marcel Dutrieux  
Manager European Product Integrity  
Toro Europe NV  
Nijverheidsstraat 5  
2260 Oevel  
Belgium