



## Takarullaharjan MVP-sarja

Reelmaster® 3555-, 3575-, 5010- ja 5010-H-sarjan leikkuuyksikkö,  
jossa 13 cm:n tai 18 cm:n kela

Mallinro: 133-0157

Mallinro: 133-0158

### Asennusohjeet

Tämä tuote on soveltuvien eurooppalaisten direktiivien mukainen. Lisätietoja on tämän julkaisun lopussa olevassa liittämismvakuutuksessa.

## Asennus

### Irralliset osat

Tarkista alla olevasta taulukosta, että kaikki osat on toimitettu.

Kuvaus	Määrä	Käyttökohde
Mitään osia ei tarvita	–	Rullaharjan suunnan määrittäminen.
Rullaharjan kotelo	1	Rullaharjan asennus.
Kuusiokolopultti (3/8 × 1 tuumaa)	2	
Rasvanippa (90°)	1	
Olkatappi (laipallinen kuusiokolo)	1	
Rullaharjakokoonpano	1	
Olkatappi	1	
Hihnan suojus/levy	1	
Pultti (5/16 × 1/2 tuumaa)	4	
Välikappale	1	
Käyttöpyörä	1	
Laippakantapultti (3/8 × 2 tuumaa)	1	
Hihna	1	
Aluslaatta (tarvittaessa hihnan säätöön)	1	
Vetoakseli (oikeakätiset kierteet)	1	
Vetoakseli (vasenkätiset kierteet)	1	
Suuren leikkuukorkeuden harja (lisävaruste)	–	Suuren leikkuukorkeuden harjan asennus – yli 2,5 cm:n leikkuukorkeuksille.

**Tärkeää:** Sähköisellä kelamoottorilla käytettävälle 13 cm:n leikkuuyksikölle on tilattava yksi paino (osanro 127-4259-03) ja kaksi pulttia (osanro 322-7).

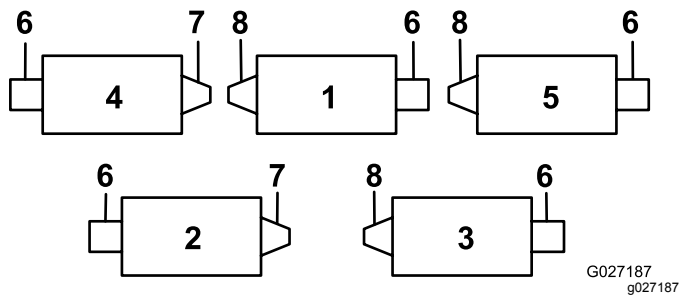
**Huomaa:** Leikkuuyksikön vasen ja oikea puoli määritetään leikkuuyksikön takaa käsin.

**Tärkeää:** Takarullaharjasarja on tarkoitettu käytettäväksi vain, kun leikkuukorkeus on 6–25 mm. Käytä suuren leikkuukorkeuden harjaa, kun leikkuukorkeus on yli 25 mm. Katso kohta [Suuren leikkuukorkeuden harjan asennus \(sivu 8\)](#).



# Rullaharjan suunnan määrittäminen

Määritä kuvan (Kuva 1) avulla rullaharjan ja kelamoottoreiden sijainti.



Kuva 1

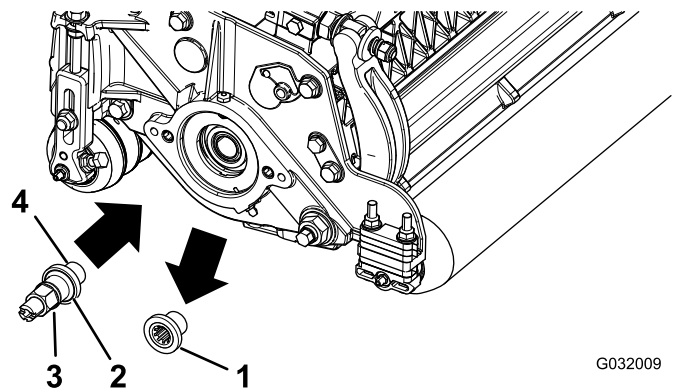
- |                     |  |
|---------------------|--|
| 1. Leikkuuyksikkö 1 | 5. Leikkuuyksikkö 5                    |
| 2. Leikkuuyksikkö 2 | 6. Kelamoottori                        |
| 3. Leikkuuyksikkö 3 | 7. Oikean rullaharjan käyttökoonpano   |
| 4. Leikkuuyksikkö 4 | 8. Vasemman rullaharjan käyttökoonpano |

**Tärkeää:** Näissä ohjeissa ja kuvissa kuvataan sarjan asennus leikkuuyksiköihin, joiden vasempaan päähän on asennettu takarullaharja.

## Rullaharjan asennus

### Vetoakselin asennus

1. Pitele kelaä irrotusta varten. Katso [Kelän pitely kierreholkkien irrotusta varten \(sivu 11\)](#).
2. Irrota ja hävitä leikkuuyksikön takarullaharjan käytön kierreholkki (Kuva 2).



Kuva 2

1. Kierreholkki (kuvan holkissa vasenkätiset kierteet)
2. Holkin tai vetoakselin etupuolella oleva ura merkitsee vasenkätisiä kierteitä.
3. Vetoakseli
4. Levitä kierrelukitetta tähän.

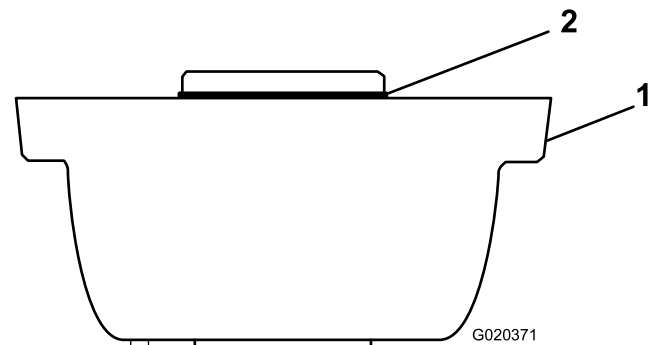
**Huomaa:** Leikkuuyksiköissä 1, 3 ja 5 käytettävissä holkeissa ja vetoakseleissa on vasenkätiset kierteet (Kuva 1).

3. Pitele kelaä asennusta varten. Katso kohta [Kelän pitely kierreholkkien asennusta varten \(sivu 12\)](#).
4. Levitä kierrelukitetta vetoakselin kierteisiin (Kuva 2) ja asenna vasen tai oikea vetoakseli. Kiristä se momenttiin 115–128 N·m.

**Huomaa:** Hävitä sarjaan kuuluva toinen (käyttämätön) vetoakseli.

### Rullaharjan kotelon kiinnitys

1. Rasvaa O-rennas kevyesti ja varmista, että se on asennettu rullaharjan koteloon (Kuva 3).



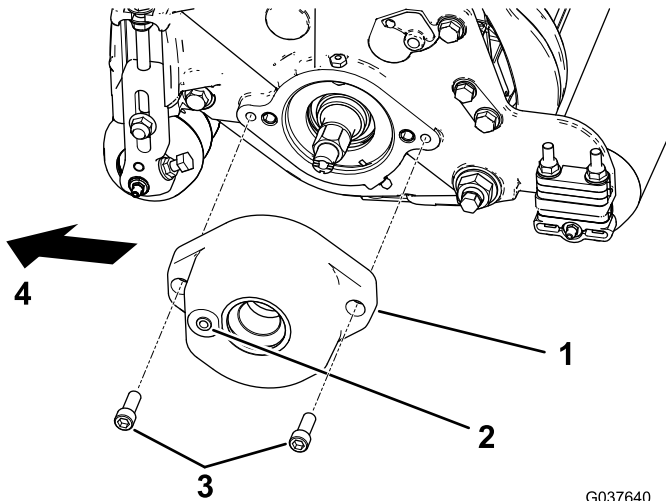
Kuva 3

1. Rullaharjan kotelo
2. O-rennas

2. **Mallin 133-0158 sarja vain Reelmaster 5010 -koneisiin, joissa on 18 cm:n leikkuuyksiköt:** kiinnitä rullaharjan kotelo kelan laakeripesään

kahdella kuusiokolopultilla (3/8 × 1 tuumaa) kuvan mukaisesti (Kuva 4).

**Huomaa:** Sijoita rullaharjan kotelo niin, että kierteinen aukko on leikkuuyksikön etuosaa kohti.

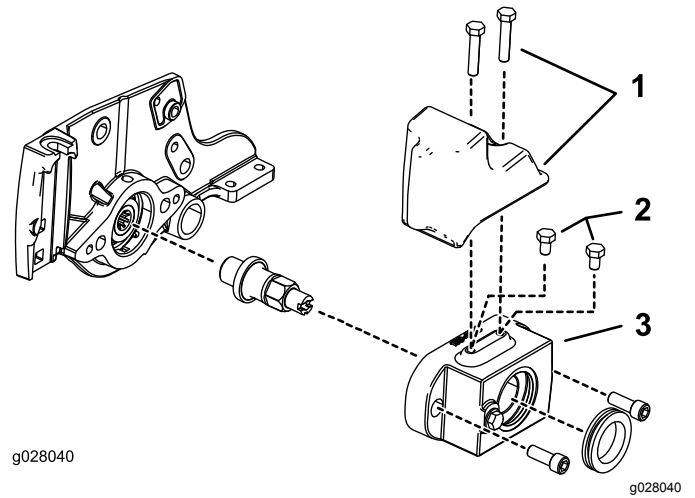


Kuva 4

- |                       |                     |
|-----------------------|---------------------|
| 1. Rullaharjan kotelo | 3. Kuusiokolopultti |
| 2. Kierteinen aukko   | 4. Koneen etuosa    |

3. **Mallin 133-0157 sarja vain Reelmaster 5010-koneisiin, joissa on 13 cm:n leikkuuyksiköt:**

- **Hydraulikäyttöinen kelamoottori:** asenna kaksi pulttia (5/16 × 1/2 tuumaa) rullaharjan kotelon päälle kuvan mukaisesti (Kuva 5) (vain hydrauliset 13 cm:n kelamoottorit).



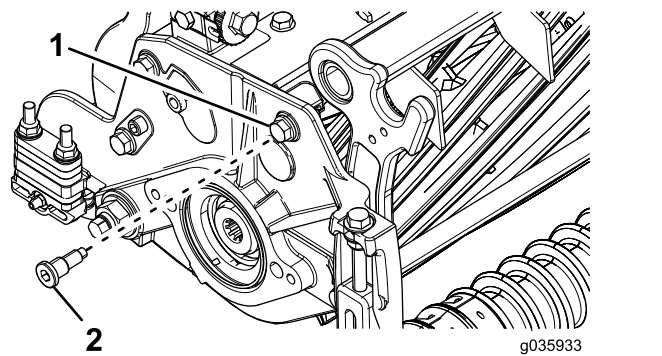
Kuva 5

- |   |                       |
|---|-----------------------|
| 1. Tilaa yksi paino (osanro 127-4259-03) ja kaksi pulttia (osanro 322-7) sähköiselle kelamoottorille. | 3. Rullaharjan kotelo |
| 2. Hydraulisen kelamoottorin pultit (5/16 × 1/2 tuumaa)   |                       |

- **Sähkökäyttöinen kelamoottori:** tilaa ja asenna yksi paino (osanro 127-4259-03) ja kaksi pulttia (osanro 322-7) kuvan mukaisesti (Kuva 5).

**Huomaa:** Sarjan kahta pulttia (5/16 × 1/2 tuumaa) ei käytetä.

**Huomaa:** Reelmaster 5010-H-kone, jossa on 13 cm:n tai 18 cm:n leikkuuyksikkö ja sähkökäyttöinen kelamoottori: vaihda kelamoottorin sivulevyssä etummainen sivulevyn olkatappi laipalliseen kuusiokolo-olkatappiin kuvan mukaisesti (Kuva 6).



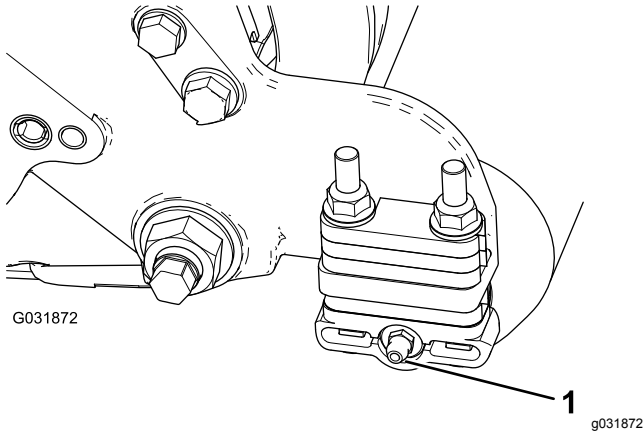
Kuva 6

Leikkuuyksikön kelamoottorin puoli

- |  |  |
|--|--|
| 1. Etummainen sivulevyn olkatappi (irrota ja hävitä) | 2. Laipallinen kuusiokolo-olkatappi (uusi) |
|--|--|

# Rullaharjakokoonpanon asennus

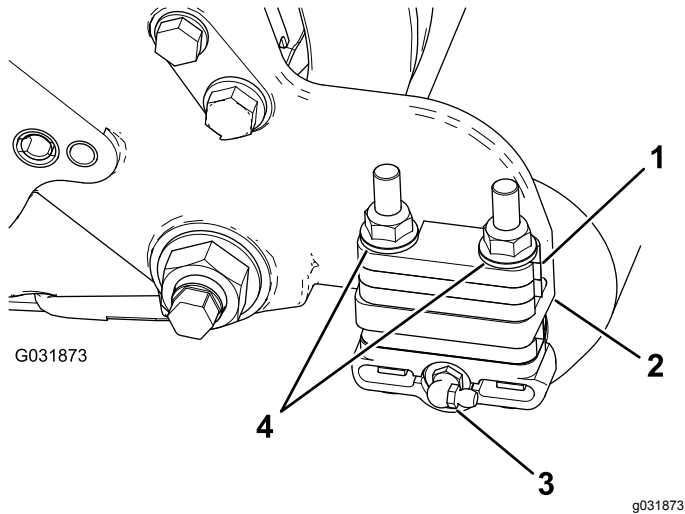
1. Irrota rasvanippa leikkuuyksikön rullaharjan kotelon puoleisesta rullasta (Kuva 7).



Kuva 7

1. Rasvanippa

2. Asenna 90 asteen rasvanippa siten, että se osoittaa taaksepäin (Kuva 8).



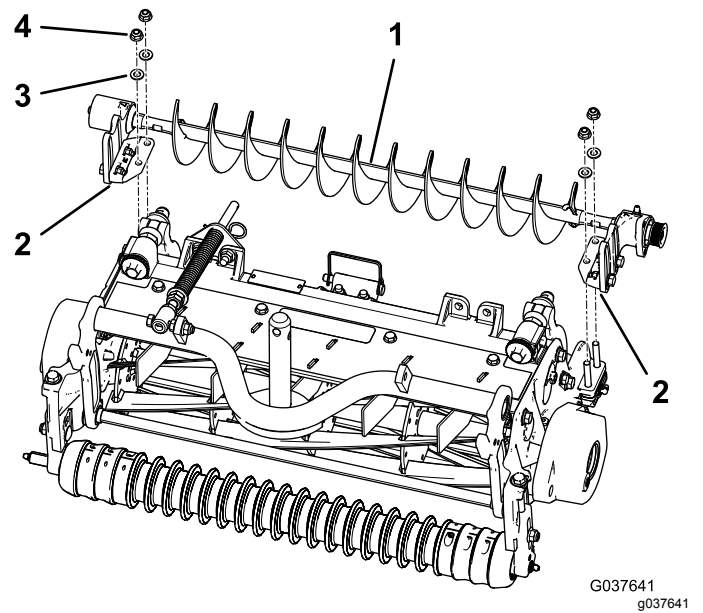
Kuva 8

1. Välikappale
2. Sivulevyn kiinnityslaippa
3. Rasvanippa (90°)
4. Laippalukkomutterit ja aluslaatat (irrota)

3. Irrota kaksi laippalukkomutteriä ja aluslaattaa, joilla rullan kannattimet on kiinnitetty sivulevyihin (Kuva 8).

**Huomaa:** Älä irrota pultteja. Poista myös sivulevyn kiinnityslaipan yläosassa mahdollisesti olevat välikappaleet.

4. Aseta vasemman tai oikean rullaharjakokoonpanon asennuskannattimet rullan kannattimen pultteihin (Kuva 9).



Kuva 9

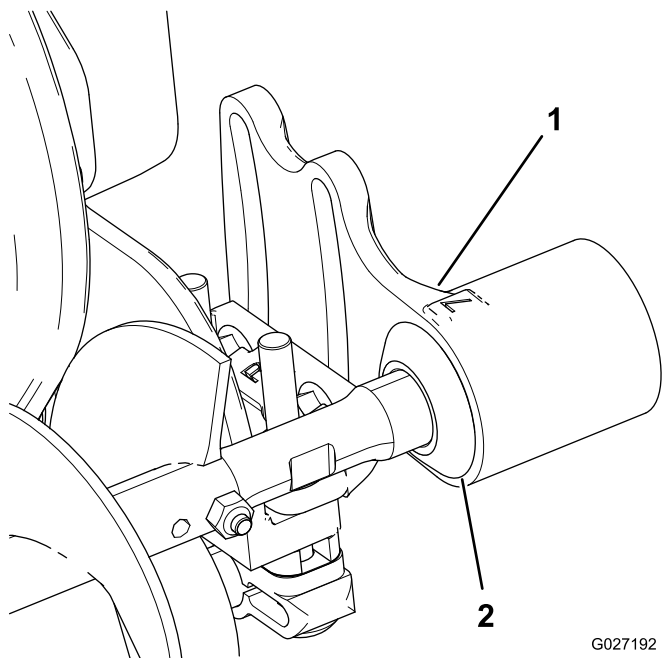
1. Vasen rullaharjakokoonpano
2. Rullaharjan asennuskannatin
3. Aluslaatta (4)
4. Laippalukkomutteri (4)

**Tärkeää:** Asenna rullaharjakokoonpanon asennuskannattimet suoraan leikkuuyksikön sivulevyn kiinnityslaipan yläpintaan. Älä aseta välikappaleita rullaharjan asennuskannattimien ja sivulevyjen kiinnityslaippojen väliin. Säilytä ylimääräiset välikappaleet mahdollista myöhempää käyttöä varten.

5. Kiinnitä harjakokoonpanon asennuskannattimet leikkuuyksikön sivulevyihin aiemmin irrotetuilla muttereilla ja aluslaatoilla.

## Rullaharjan levyn asennus

1. Liu'uta kutakin sulkutiivistettä ulospäin, kunnes huulitiivisteet koskettavat kevyesti laakeripesää (Kuva 10).

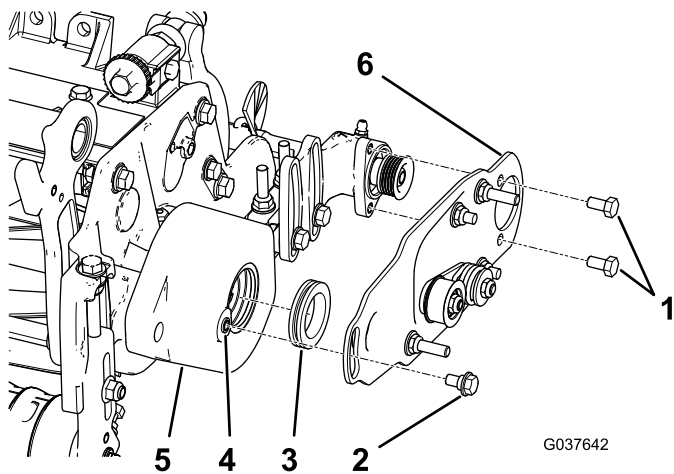


**Kuva 10**

G027192  
g027192

1. Laakeripesä 2. Sulkutiiviste

2. Levitä kerros rasvaa rullaharjan kotelossa olevan läpivientisuojaus sisäpuolelle (Kuva 11).



**Kuva 11**

G037642  
g037642

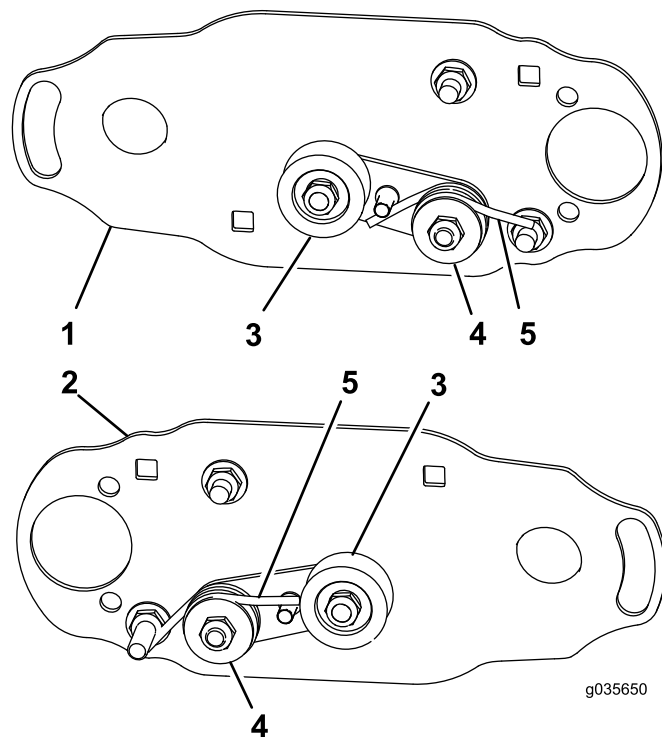
1. Pultti (5/16 × 1/2 tuumaa) 4. Puhdista mahdollinen maali kierteistä 5/16–18-kierteenleikkaimella ennen olkatapin ruuvausta.  
2. Olkatappi 5. Rullaharjan kotelo  
3. Läpivientisuojaus 6. Rullaharjan levykokoontalo

3. Asenna vasen tai oikea rullaharjan levy (Kuva 11).

**Huomaa:** Kun asetat levyn ulkoneman rullaharjan kotelossa olevaan läpivientisuojaukseen, varmista, että läpivientisuojaus pysyy kunnolla

paikallaan kotelossa. Rullaharjan levy on kunnolla paikallaan, kun kuminen läpivientisuojaus ei aiheuta vastusta ja kun se pääsee kääntymään vapaasti.

**Huomaa:** Varmista, että pohjalle on asennettu kiristinpyöräkokoontalo kuvan mukaisesti (Kuva 12).



**Kuva 12**

g035650  
g035650

Vasen (ylhäällä) ja oikea (alhaalla) kiristinpyöräkokoontalo

1. Vasen harjan levy 4. Kiristinvarsikokoontalo  
2. Oikea harjan levy 5. Jousi  
3. Kiristinpyörä

4. Levitä kierrelukitetta kahteen pulttiin (5/16 × 1/2 tuumaa) ja kiinnitä niillä harjan levy rullaharjan laakeripesään (Kuva 11).

**Huomaa:** Kiristä pultit momenttiin 20–25 N·m.

5. Puhdista mahdollinen maali rullaharjan kotelon kierteistä 5/16–18-kierteenleikkaimella ennen olkatapin ruuvausta (Kuva 11).

**Tärkeää:** Jos kierteitä ei puhdisteta ennen olkatapin ruuvausta, pultti voi rikkoutua.

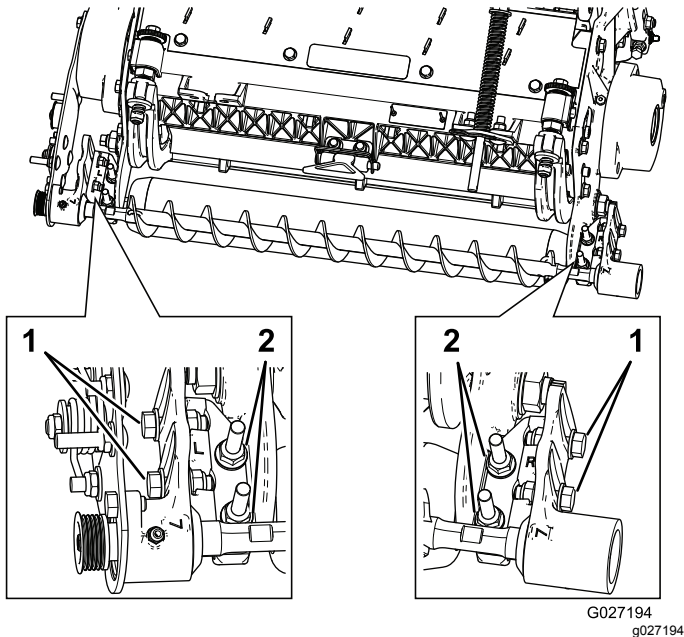
6. Levitä kierrelukitetta olkatappiin (Kuva 11).  
7. Kiinnitä harjan levy rullaharjan koteloon olkatapilla (Kuva 11).

**Huomaa:** Kiristä pultti momenttiin 20–25 N·m.

**Huomaa:** Olkatappi ei saa puristaa levyä koteloa vasten.

8. Tarkista, että rullaharjan levy ja leikkuuyksikön sivulevy ovat yhdensuuntaiset. Jos näin ei ole, toimi seuraavasti:

- A. Löysää kaksi laippalukkomutteria, jotka kiinnittävät rullaharjan asennuskannattimen leikkuuyksikön sivulevyyn (Kuva 13).



Kuva 13

1. Löysää näitä pultteja rullaharjan asetusta varten.
2. Löysää näitä laippalukkomuttereita, jotta rullaharjan levy saadaan yhdensuuntaiseksi.

- B. Kierrä rullaharjan laakeripesää, kunnes harjan levy on yhdensuuntainen leikkuuyksikön sivulevyn kanssa (Kuva 13).
- C. Kiristä kaksi laippalukkomutteria, jotka kiinnittävät rullaharjan asennuskannattimen leikkuuyksikön sivulevyyn (Kuva 13).

## Rullaharjan asetus

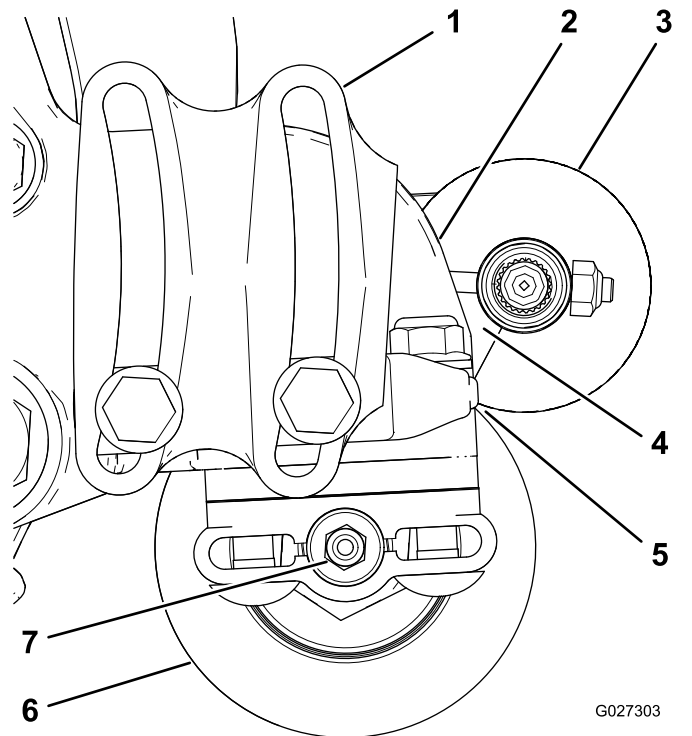
1. Löysää kahta pulttia, jotka kiinnittävät rullaharjan laakeripesät rullaharjan asennuskannattimiin (Kuva 13).

**Huomaa:** Pulttien pitäisi olla löysällä.

2. Aseta rullaharja niin, että se koskettaa takarullaa juuri ja juuri tai lepää sen varassa (Kuva 14).

**Tärkeää:** Rullaharjan akseli ei saa koskea leikkuuyksikön sivulevyyn.

**Tärkeää:** Harjan kova kosketus rullaan kuluttaa harjaa ennen aikaisesti.



Kuva 14

1. Laakeripesä (kaikki osat eivät näy)
2. Sivulevy
3. Rullaharja
4. Varmista, että tässä on vapaata tilaa.
5. Kevyt kosketus
6. Takarulla
7. Rasvanippa

**Huomaa:** Rullaharjan akselin täytyy olla yhdensuuntainen takarullan kanssa.

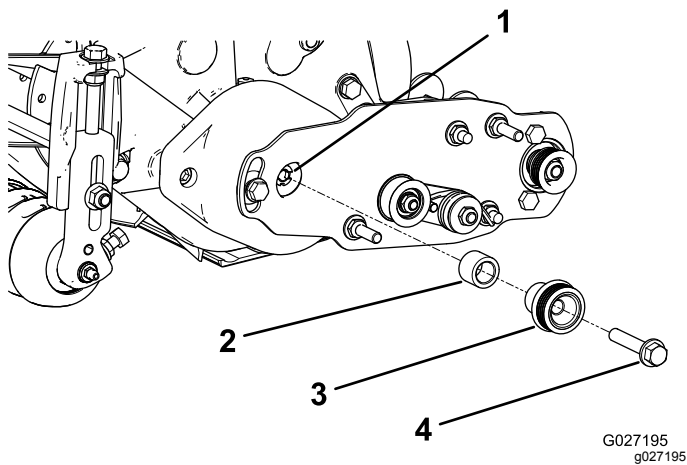
**Tärkeää:** Aseta molemmat rullaharjan laakeripesät niin, että ne ovat yhdensuuntaisia maan kanssa. Näin varmistetaan takarullan rasvanipan vällys.

3. Kiristä kaksi pulttia, jotka kiinnittävät rullaharjan laakeripesät rullaharjan asennuskannattimiin.

## Käyttöpöyrän asennus

1. Asenna välikappale akseliin laakeripesässä (Kuva 15).





Kuva 15

- |                |  |
|----------------|--|
| 1. Vetoakseli  | 3. Käyttöpyörä   |
| 2. Välikappale | 4. Laippakantapultti<br>( $\frac{3}{8} \times 2$ tuumaa): kiristä momenttiin 47–54 N·m |

2. Työnnä käyttöpyörä välikappaleeseen ja vetoakseliin (Kuva 15).

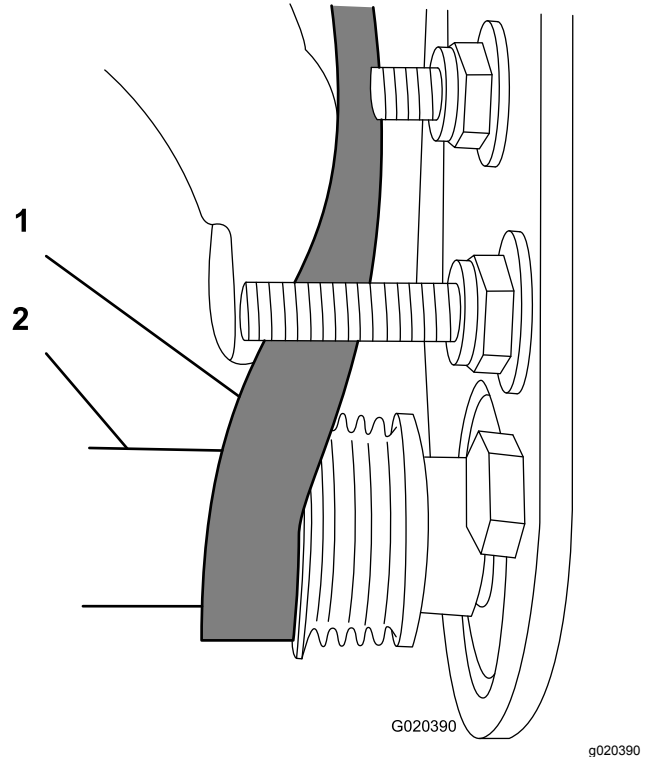
**Huomaa:** Varmista, että hihnapyörän kielekkeet asettuvat vetoakselin koloon.

3. Kiinnitä käyttöpyörä ja välikappale vetoakseliin laippakantapultilla ( $\frac{3}{8} \times 2$  tuumaa) kuvan mukaisesti (Kuva 15).

**Huomaa:** Kiristä pultti momenttiin 47–54 N·m.

**Tärkeää:** Jos pulttia ei kiristetä oikein, se irtoaa.

- Aloita hihnan asettaminen **käytettävälle** hihnapyörälle (Kuva 17).
- Pyöritä harjakokoonpanoa 9/16 tuumaa pitkällä hylsällä ja ohjaa hihna käytettävälle hihnapyörälle (Kuva 17).

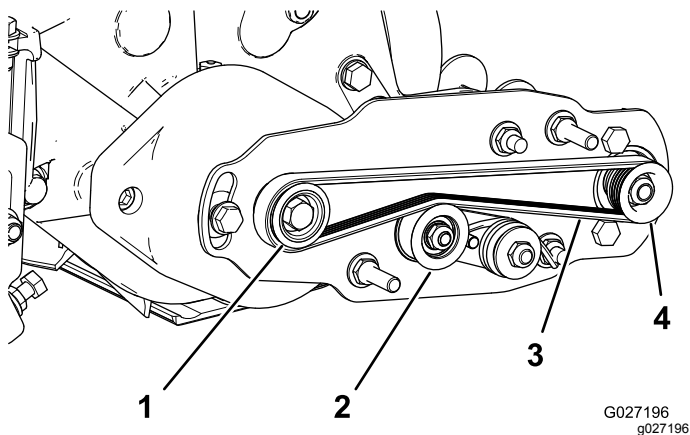


Kuva 17

- |          |                            |
|----------|----------------------------|
| 1. Hihna | 2. 9/16 tuumaa pitkä hylsy |
|----------|----------------------------|

## Hihnan asennus

1. Asenna hihna hihnapyöriin seuraavasti:
  - Kierrä hihna **käyttöpyörän** ympärille ja sitten kiristinpyörän yläosan päälle (Kuva 16).



Kuva 16

- |                            |                          |
|----------------------------|--------------------------|
| 1. Käyttöpyörä             | 3. Hihna                 |
| 2. Kiristinpyöräkokoonpano | 4. Käytettävä hihnapyörä |

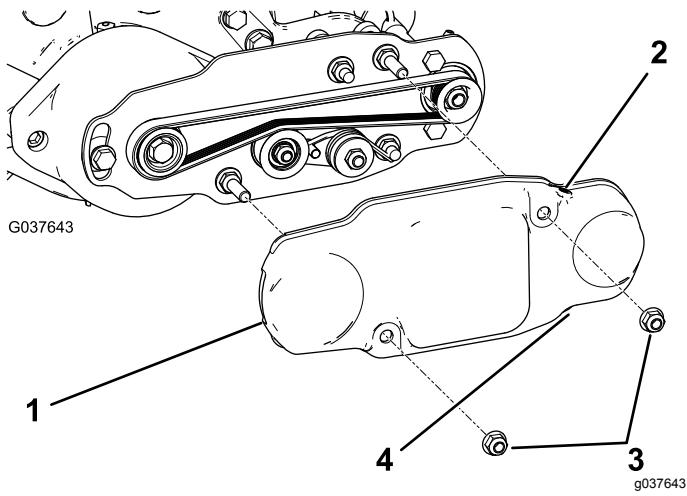
**Tärkeää:** Varmista, että hihnan paksunnokset asettuvat oikein kunkin pyörän uriin ja että hihna on kiristinpyörän keskellä.

2. Paina kiristinpyörää alaspäin ja varmista, että kiristinpyöräkokoonpano pääsee kääntymään vapaasti.

## Asennuksen päättäminen

1. Tarkista hihnan ja pyörien kohdistus. Katso kohta [Hihnapyörän kohdistuksen tarkistus \(sivu 9\)](#).
2. Liu'uta hihnan suojus kiinnityspultteihin ja kiinnitä suojus kahdella laippamutterilla (Kuva 18).

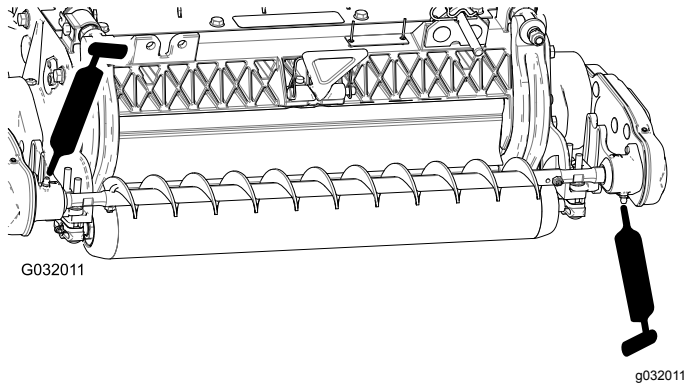
**Tärkeää:** Älä kiristä muttereita liikaa, jotta suojus ei vaurioidu.



Kuva 18

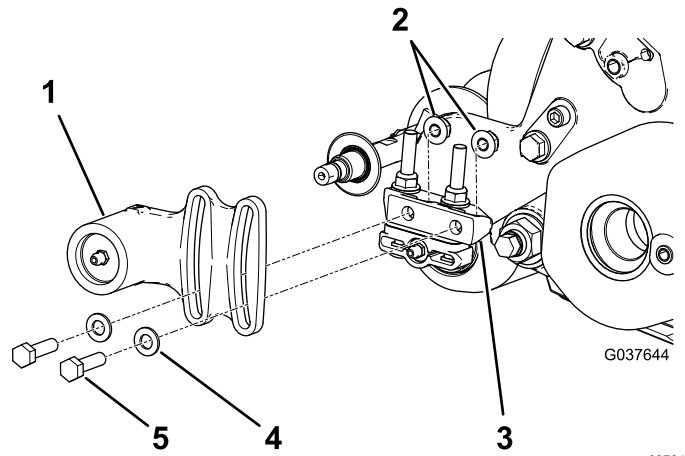
- |                         |                         |
|-------------------------|-------------------------|
| 1. Hihnan suojus        | 3. Laippamutterit       |
| 2. Säätöruuvi asennettu | 4. Säätöruuvi irrotettu |

3. Varmista, että ylempi säätöruuvi on asennettu. Irrota ja hävitä alempi säätöruuvi tyhjennystä varten (Kuva 18).
4. Voitele rullaharjan laakeripesien rasvanipat litiumpohjaisella rasvalla nro 2 (Kuva 19). Pyyhi pois ylimääräinen rasva etenkin sulkutiivisteiden ympäriltä.



Kuva 19

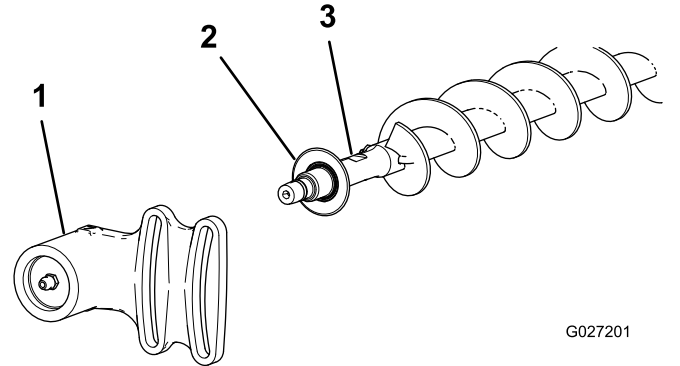
laakeripesän asennuskannakkeessa (Kuva 20 ja Kuva 21).



Kuva 20

- |                                |                   |
|--------------------------------|-------------------|
| 1. Ei-käyttöpuolen laakeripesä | 4. Aluslaatta (2) |
| 2. Laippamutterit              | 5. Pultti (2)     |
| 3. Asennuskannatin             |                   |

2. Liu'uta ei-käyttöpuolen laakeripesä ja sulkutiiviste pois harjan akselilta (Kuva 21).



Kuva 21

- |                                |                  |
|--------------------------------|------------------|
| 1. Ei-käyttöpuolen laakeripesä | 3. Harjan akseli |
| 2. Sulkutiiviste               |                  |

## Suuren leikkuukorkeuden harjan asennus

### Tarvittaessa

Asenna suuren leikkuukorkeuden harja (myydään erikseen), kun leikkuukorkeus on 2,5 cm tai enemmän (eli sivulevyn laatan alle on asennettu vähintään viisi välikappaleita).

1. Jos leikkuuyksikköön asennetaan rullaharja, irrota kaksi pulttia, aluslaattaa ja mutteria, joilla ei-käyttöpuolen laakeripesä on kiinni

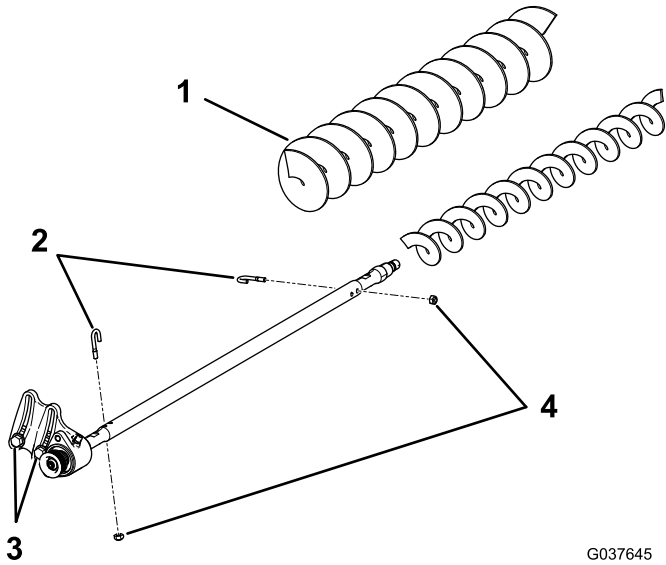
3. Irrota kaksi J-pulttia ja mutteria (Kuva 22).
4. Liu'uta käytössä oleva harja pois harjan akselilta (Kuva 22).
5. Löysää kahta pulttia, aluslaattaa ja mutteria, jotka kiinnittävät käyttöpuolen laakeripesän laakeripesän asennuskannattimeen (Kuva 22).
6. Liu'uta suuren leikkuukorkeuden harja harjan akselille (Kuva 22).
7. Kiinnitä harja akseliin kahdella aiemmin irrotetulla J-pultilla ja mutterilla (Kuva 22).

**Tärkeää:** Työnnä J-pulttien kierteinen pää harjan akselin ulompien aukkojen läpi ja



kiinnitä J-pulttien käyrät päät sisempiin aukkoihin.

8. Kiristä J-pulttien lukkomutterit momenttiin 2–3 N·m.



Kuva 22

G037645  
g037645

- |                                  |                           |
|----------------------------------|---------------------------|
| 1. Suuren leikkuukorkeuden harja | 3. Löysää näitä pultteja. |
| 2. J-pultit                      | 4. Mutterit               |

9. Asenna sulkutiiviste ja ei-käyttöpuolen laakeripesä harjan akselille (Kuva 21).
10. Asenna ei-käyttöpuolen laakeripesä laakeripesän asennuskannattimeen käyttämällä kahta aiemmin irrotettua pulttia, aluslaattaa ja mutteria.

**Huomaa:** Varo, että tiiviste jousi ei irtoa.

11. Kiristä kaksi pulttia, aluslaattaa ja mutteria, jotka kiinnittävät käyttöpuolen laakeripesän laakeripesän asennuskannattimeen.

## Kunnossapito

- Varmista, että harja on yhdensuuntainen rullan kanssa ja että niiden välillä on 1,5 mm vapaata tilaa tai kevyt kosketus.
- Rasvaa nipat 50 käyttötunnin välein ja jokaisen pesun jälkeen.
- Kun vaihdat rullaharjan, kiristä J-pultit momenttiin 2–3 N·m.
- Kun vaihdat harjan akselin käytettävän hihnapyörän, kiristä mutteri momenttiin 36–45 N·m.
- Kun vaihdat harjan käyttöpyörän, käytä 242 Loctitea (sinistä) ja kiristä pultti momenttiin 47–54 N·m.

**Huomaa:** Rullaharja, kiristinpyörän laakeri ja hihna ovat kuluvia osia.

## Hihnapyörän kohdistuksen tarkistus

**Tärkeää:** Varmista ennen kohdistuksen tarkistamista, että hihna on kiristetty oikein.

1. Aseta suorasyrjäviivain käyttöpyörän ulkosivua vasten (Kuva 23).

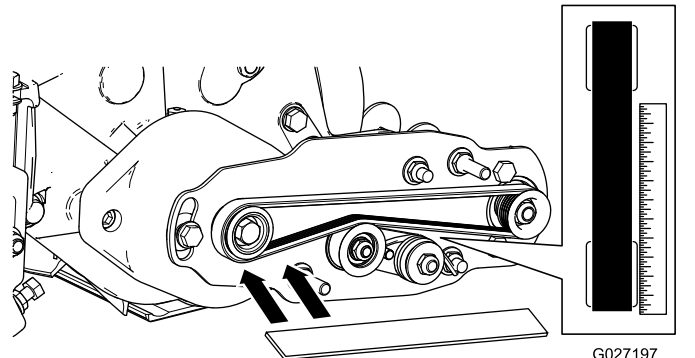
**Tärkeää:** Aseta suorasyrjäviivain vain käyttöpyörää vasten; älä aseta sitä käyttöä tai käytettävää hihnapyörää vasten.

2. Varmista, että käyttöpyörän ja käytettävän hihnapyörän ulkosivut ovat linjassa 0,76 mm:n tarkkuudella.

**Tärkeää:** Älä käytä kiristinpyörää kohdistuksen tarkistamiseen.

3. Jos hihnapyörän kohdistus ei ole oikea, katso kohta [Hihnapyörän kohdistuksen säätö](#) (sivu 10).

**Tärkeää:** Hihna saattaa kulua ennenaikaisesti, jos hihnapyörää ei ole kohdistettu oikein.



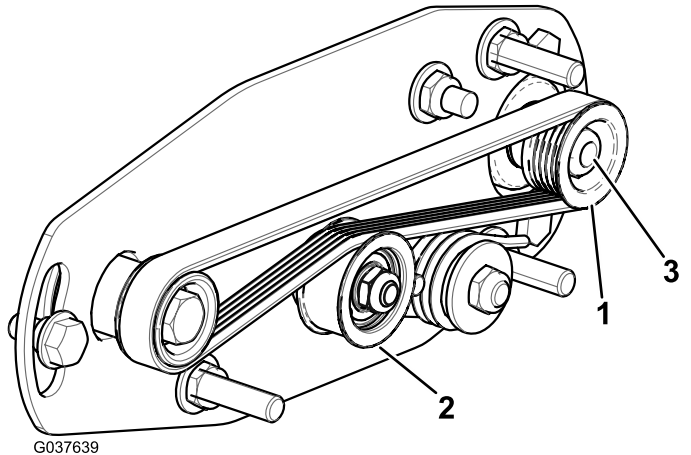
Kuva 23

G027197  
g027197

# Hihnapyörän kohdistuksen säätö

1. Käytettävää hihnapyörää (rullaharjan akselissa) voidaan siirtää sisään tai ulos (Kuva 24).

**Huomaa:** Merkitse muistiin, mihin suuntaan hihnapyörää on siirrettävä hihnan kohdistusta tarkistettaessa. Katso kohta [Hihnapyörän kohdistuksen tarkistus](#) (sivu 9).



Kuva 24

1. Käytettävä hihnapyörä
2. Kiristinpyörä
3. Käytettävän hihnapyörän mutteri

2. Kierrä kela, joka pyörittää käyttöpyörää, ja vipua hihna pois käyttöpyörältä (Kuva 24).

**Huomaa:** Käytä paksua hansikasta tai liinaa, kun kierrät kela.

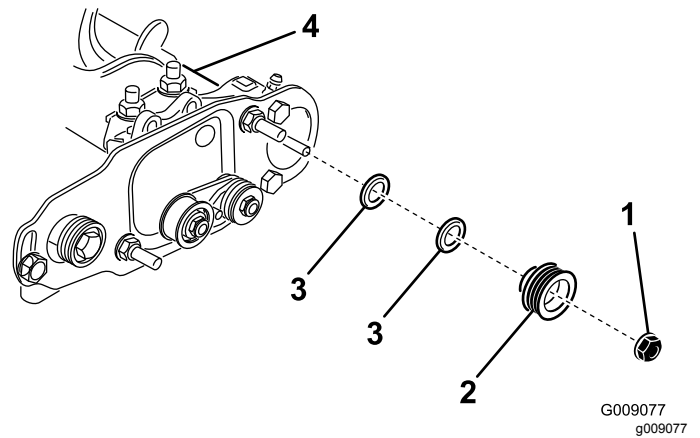
3. Irrota lukkomutteri, jolla käytettävä hihnapyörä on kiinnitetty harjan akseliin (Kuva 24 tai Kuva 25).

**Huomaa:** Pidä rullaharjan akseli paikallaan 1/2 tuuman kiintoavaimen avulla.

4. Irrota käytettävä hihnapyörä akselista (Kuva 25).
5. Jos hihnapyörää on siirrettävä ulospäin, lisää yksi 0,8 mm:n aluslaatta (Kuva 25).

**Tärkeää:** Jos hihnapyörää on siirrettävä sisään, poista 0,8 mm:n aluslaatta.

6. Asenna hihnapyörä kuvan mukaisesti (Kuva 25).



Kuva 25

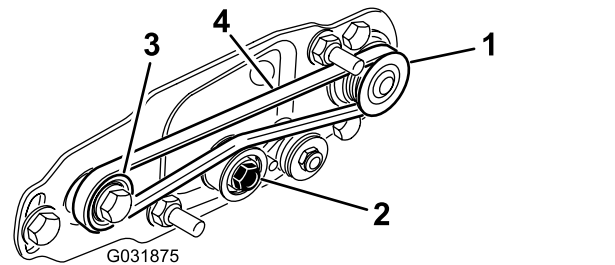
1. Lukkomutteri
2. Käytettävä hihnapyörä
3. Aluslaatta, 0,8 mm paksu
4. Harjan akseli

7. Pidä rullaharjan akselia paikallaan ja kiinnitä käytettävä hihnapyörä akseliin aiemmin irrotetulla laippamutterilla  $\frac{3}{8}$  tuumaa-16).

**Huomaa:** Aseta lukkomutteri paikalleen ja kiristä se sitten momenttiin 36–45 N·m.

8. Asenna hihna hihnapyöriin seuraavasti:

- A. Kierrä hihna käyttöpyörän ympärille ja sitten kiristinpyörän yläosan päälle (Kuva 26).

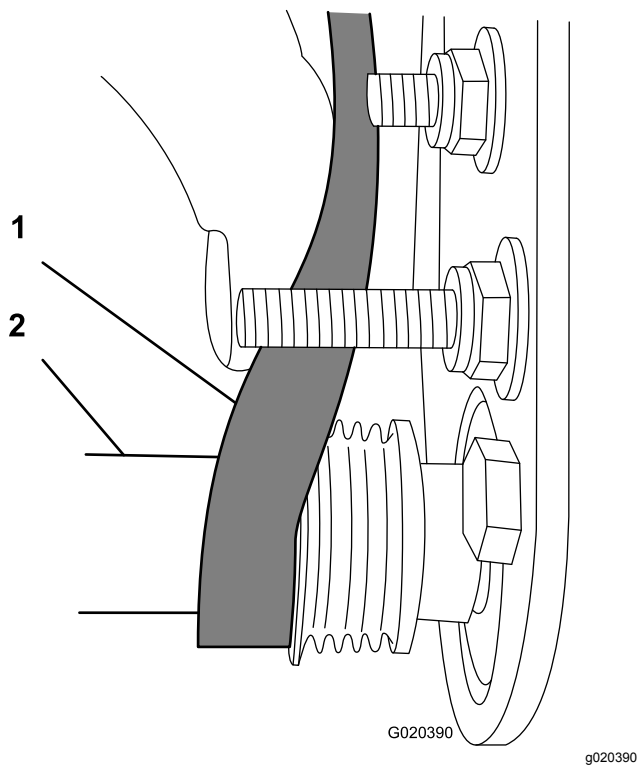


Kuva 26

1. Käytettävä hihnapyörä
2. Kiristinpyöräkokoontalo
3. Käyttöpyörä
4. Hihna

- B. Aloita hihnan asettaminen käytettävälle hihnapyörälle (Kuva 26).

- C. Käytä 9/16 tuuman pitkää hylsyä harjakokoontalon pyörittämiseen ja ohjaa hihna käytettävälle hihnapyörälle (Kuva 27).



**Kuva 27**

1. Hihna
2. 9/16 tuuman pitkä hylsy

**Tärkeää:** Varmista, että hihnan paksunnokset asettuvat oikein kunkin pyörän uriin ja että hihna on kiristinpyörän keskellä.

9. Tarkista hihnapyörän kohdistus. Katso kohta [Hihnapyörän kohdistuksen tarkistus \(sivu 9\)](#).

## Kelan pitely

### ⚠ VAARA

Leikkuukelan terät ovat teräviä ja voivat katkaista käden tai jalan.

- Pidä kädet ja jalat kelan ulkopuolella.
- Varmista ennen kelan huoltoa, että sitä pidellään.

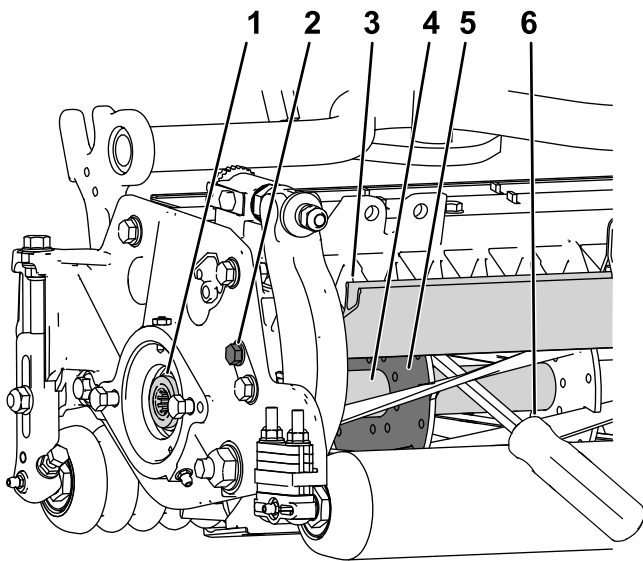
## Kelan pitely kierreholkkien irrotusta varten

1. Löysää leikkuuyksikön vasemmalla puolella olevaa suojuksen pulttia ja nosta takasuojus ([Kuva 28](#)).
2. Aseta pitkävartinen vääntörauta (suositus  $\frac{3}{8}'' \times 12''$  ja ruuvimeisselikahva) leikkuukelan takaosan läpi lähinnä leikkuuyksikön kiristettävää puolta ([Kuva 28](#)).
3. Aseta vääntörauta kelan tukilevyn hitsattua puolta vasten ([Kuva 28](#)).

**Huomaa:** Aseta vääntörauta kela-akselin yläosan ja kahden kelaterän takaosan väliin niin, että kela ei liiku.

**Tärkeää:** Älä koske terien leikkuusärmiin vääntöraudalla, sillä tämä saattaa vaurioittaa leikkuusärmää ja/tai aiheuttaa korkean terän.

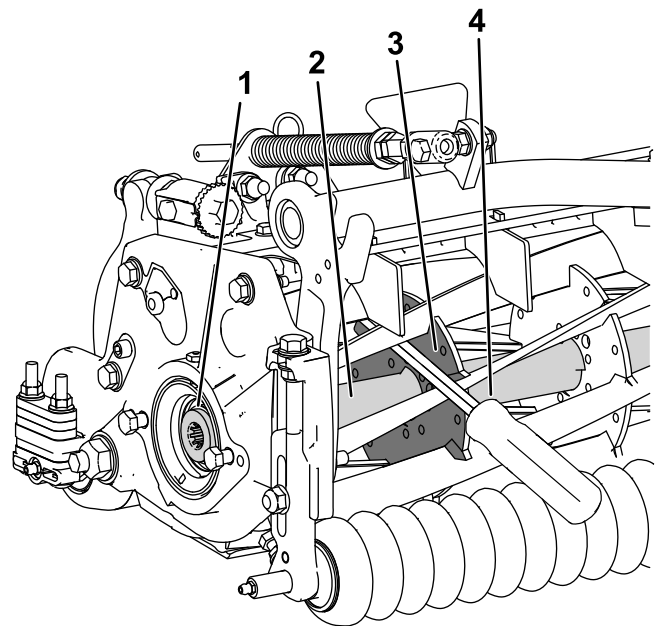
**Tärkeää:** Leikkuuyksikön vasemmalla puolella olevassa holkissa on vasemmanpuoleiset kierteet. Leikkuuyksikön oikealla puolella olevassa holkissa on oikeanpuoleiset kierteet.



g280383

**Kuva 28**

- |                             |   |
|-----------------------------|---|
| 1. Irrotettava kierreholkki | 4. Kela-akseli  |
| 2. Löysää suojuksen pultti. | 5. Kelan tukilevy   |
| 3. Kelan suojus             | 6. Kelan tukilevyn hitsatulle puolelle asetettu vääntörauta |



g280384

**Kuva 29**

- |                             |                             |
|-----------------------------|-----------------------------|
| 1. Asennettava kierreholkki | 3. Tukilevyn hitsattu puoli |
| 2. Kela-akseli              | 4. Vääntörauta              |

4. Aseta vääntöraudan kahva takarullaa vasten.
5. Irrota kierreholkki ja varmista, että vääntörauta pysyy paikallaan. Poista sitten vääntörauta.
6. Laske takasuojus ja kiristä suojuksen pultti.

3. Aseta vääntöraudan kahva rullaa vasten.
4. Ota holkin asennusohjeet ja kireysvaatimukset huomioon ja suorita kierreholkin asennus ja varmista, että vääntörauta pysyy paikallaan. Poista sitten vääntörauta.

## Kelan pitely kierreholkkien asennusta varten

1. Aseta pitkävärtinen vääntörauta (suositus  $\frac{3}{8}$  x 12 tuumaa ja ruuvimeisselikahva) leikkuukelan etuosan läpi lähinnä leikkuuyksikön kiristettävää puolta ([Kuva 29](#)).
2. Aseta vääntörauta sisäisen leikkuukelan vahvikkeen hitsattua puolta vasten ([Kuva 29](#)).

**Huomaa:** Vääntöraudan on koskettava terää etuosassa, kela-akselia ja terää kelan takaosassa, jolloin se lukittuu paikalleen.

**Tärkeää:** Älä koske terien leikkuusärmiin vääntöraudalla, sillä tämä saattaa vaurioittaa leikkuusärmää ja/tai aiheuttaa korkean terän.

**Tärkeää:** Leikkuuyksikön vasemmalla puolella olevassa holkissa on vasemmanpuoleiset kierteet. Leikkuuyksikön oikealla puolella olevassa holkissa on oikeanpuoleiset kierteet.

# Huomautuksia:

# Huomautuksia:



# Huomautuksia:

# Liittämisvakuutus

The Toro Company, 8111 Lyndale Ave. South, Bloomington, MN, USA vakuuttaa, että asianmukaisissa vaatimustenmukaisuusvakuutuksissa ilmoitettujen Toro-mallien mukana toimitettujen ohjeiden mukaisesti asennettuina seuraavat yksiköt täyttävät esitettyjen direktiivien vaatimukset.

Mallinro:	Sarjanro:	Tuotteen kuvaus	Laskun kuvaus	Yleinen kuvaus	Direktiivi
133-0157	—	Takarullaharjan MVP-sarja, Reelmaster 5010-H -sarjan leikkuuyksikkö, jossa 13 cm:n kela	RM5010/3550 5" X 22" RRB MVP KIT	Harjasarja	2006/42/EY
133-0158	—	Takarullaharjan MVP-sarja, Reelmaster 5010-H -sarjan leikkuuyksikkö, jossa 18 cm:n kela	RM5010/3575 7" X 22" RRB MVP KIT	Harjasarja	2006/42/EY

Asiaankuuluvat tekniset asiakirjat on laadittu direktiivin 2006/42/EY liitteessä VII olevan B osan vaatimusten mukaisesti.

Yhtiö sitoutuu ilmoittamaan kansallisten viranomaisten pyynnöstä näitä puolivalmisteita koskevat olennaiset tiedot. Tiedot ilmoitetaan elektronisesti.

Laitteita ei saa käyttää, ennen kuin ne on liitetty hyväksytyihin Toro-malleihin laitteita koskevien vaatimustenmukaisuusvakuutusten ja kaikkien ohjeiden mukaisesti. Tällöin laitteiden voidaan vakuuttaa noudattavan kaikkia asiaankuuluvia direktiivejä.

Sertifioitu:



John Heckel  
Tekninen johtaja  
8111 Lyndale Ave. South  
Bloomington, MN 55420, USA  
February 15, 2019

Valtuutettu edustaja:

Marcel Dutrieux  
Manager European Product Integrity  
Toro Europe NV  
Nijverheidsstraat 5  
2260 Oevel  
Belgium